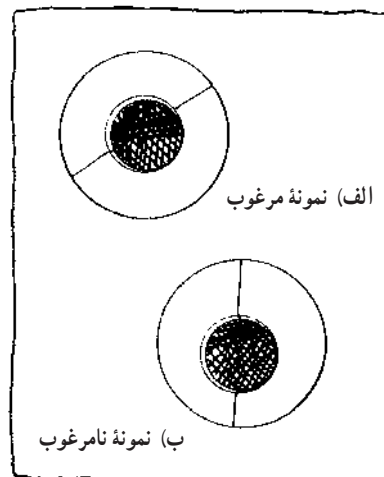


ابزار و وسایل مورد نیاز :

- ۱- مداد رنگی و سیاه<sup>۱</sup>
- ۲- کاغذ و مقوای مخصوص
- ۳- پاک کن ها
- ۴- تراش ها
- ۵- اسپری فیکس کننده اثر (فیکساتیو)
- ۶- ابزارهای کمکی مانند خط کش یا هر وسیله دیگر برای ایجاد لبه های تیز
- ۷- رنگ های مختلف مانند گواش، آبرنگ، پاستل گچی، اکریلیک
- ۸- محو کن

**مداد رنگی :** مدادهای رنگی به طور عمده به سه دسته تقسیم می شوند : (۱) دانش آموزی (۲) حرفه ای (۳) قابل حل در آب از آنجایی که مدادهای دانش آموزی از رنگ دانه کافی برخوردار نیستند، نتایجی مطلوب از آنها حاصل نمی شود. مداد رنگی های حرفه ای نیز، برحسب نرمی و سختی مغزشان دسته بندی می شوند. پیش تر در این خصوص توضیح داده شده است. در انتخاب مداد باید دقت لازم به عمل آید، زیرا یکی از مواردی که هنرجو را در هنگام استفاده از مداد، اعم از رنگی یا سیاه رنج می دهد شکسته شدن بیش از حد نوک مداد در موقع طراحی و رنگ آمیزی است. اولین گام برای رهایی از این مشکل این است که قبل از خرید مداد مطمئن شویم که مغز مداد در مرکز چوب قرار گرفته است (تصویر ۳- الف). همچنین از خرید مدادهایی که مغزی آن در وسط قرار نگرفته است (تصویر ۳- ب). یا چوبشان نصف روشن و نصف تیره است جداً خودداری شود، چرا که این گونه مدادها نوکشان همواره می شکند.



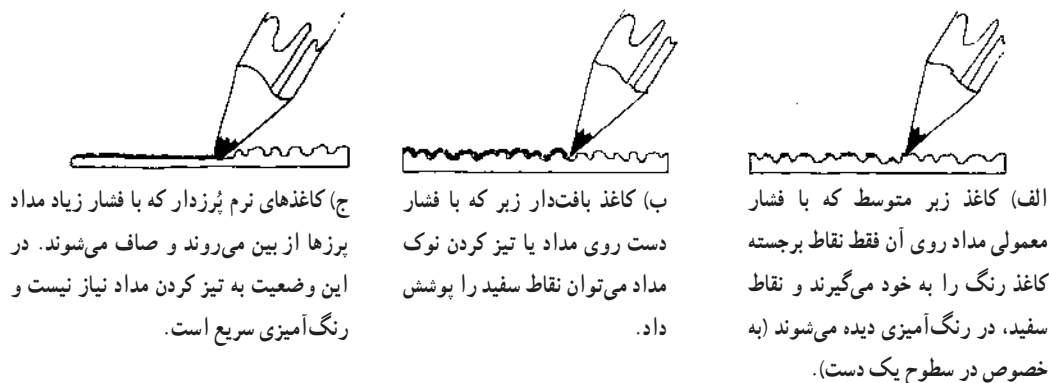
تصویر ۳



۱- برای توضیحات بیشتر در خصوص انواع مداد به کتاب طراحی ۱ فصل ۲ مراجعه شود.

**کاغذ و مقوای مخصوص :** در به کارگیری مداد رنگی، جنس کاغذ و مقوای مصرفی نقش عمده‌ای در رنگ‌آمیزی و طراحی بهتر و هم‌چنین سرعت کار برعهده دارند. وقتی با مداد، با سرعت ولی با فشار کم دست، روی مقوا یا کاغذی که زبری و بافت متوسطی دارد، خطی می‌کشیم فقط پرزها و برجستگی‌های کاغذ، رنگ را به خود می‌گیرد، در حالی که نقاط گود آن رنگ را به خود نمی‌گیرد و سفیدباقی می‌ماند. این مورد گاهی برای ایجاد بافت و به وجود آوردن جنسیت اشیا کاربرد دارد.

هرگاه بخواهیم این گودی‌ها رنگ را به خود بگیرند باید فشار دست روی مداد را افزایش دهیم یا نوک مداد را خیلی تیز نماییم. کاغذهایی که دارای برجستگی‌ها و گودی‌های کمتری باشند موجب می‌شوند که رنگ‌آمیزی، یک‌نواخت و با سرعت بیشتری انجام گیرد. در این وضعیت حتی کندی نوک مداد نیز مانع از رنگ‌آمیزی خوب نمی‌گردد. برای رسیدن به کیفیت بهتر در این شیوه می‌توان از کاغذهایی استفاده نمود که صاف باشند (البته نه آن‌قدر صاف که خطوط روی آن به خوبی ثبت نشوند و یا به نظر خشک و نازک بیایند. پیشنهاد می‌شود قبل از شروع کار از وضعیت کاغذ و نوع کیفیت آن مطلع شویم، و سپس اقدام به طراحی و رنگ‌آمیزی نماییم (تصویر ۴-الف تا ج)، وضعیت کاغذ را هنگام رنگ‌آمیزی با مداد نشان می‌دهد).



تصویر ۴

**پاک‌کن‌ها :** از آنجائی که مدادهای رنگی چرب هستند، پاک کردن خطوط آنها مستلزم دقت فراوان است. در اثر مالش پاک‌کن، چربی مدادها آب می‌شود و لکه‌ای پررنگ برجا می‌ماند. توصیه می‌شود اگر غنای رنگ در یک قسمت بسیار زیاد است، از پاک‌کن‌های خمیری شکل و به آرامی، استفاده شود.

**تراش‌ها :** یک تراش دستی معمولی کافی است، اما توصیه می‌شود به منظور جلوگیری از سریع کوچک شدن مداد، به جای تراشیدن، از کاتر و یا کاغذ سمباده و یا سوراخ بزرگ‌تر تراش‌های دوقلو استفاده شود. در این صورت چوب کمتری تراشیده می‌شود. یک راه جلوگیری از شکستن نوک مداد این است که همیشه از تراش‌هایی که تیغه آن تیز است استفاده کنیم و از تراشیدن زیاده از حد مداد پرهیز نماییم.

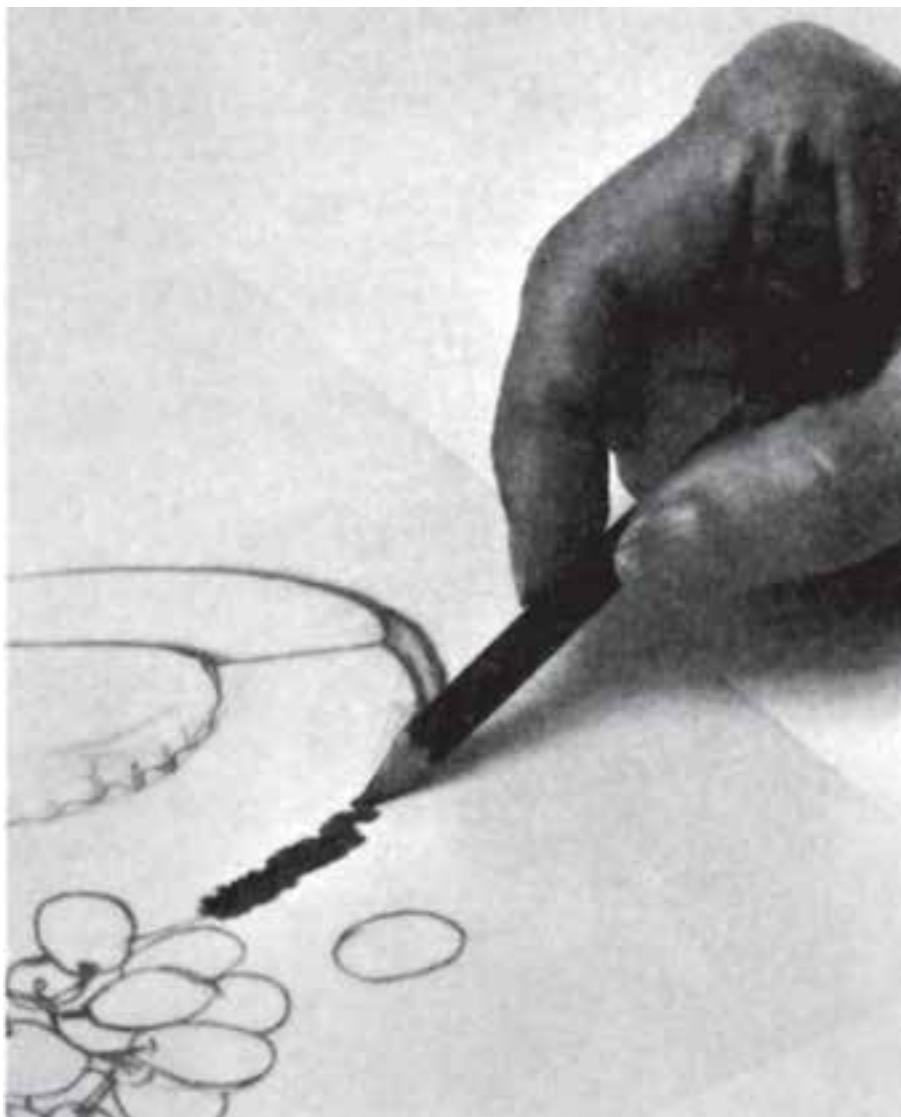
**اسپری فیکس‌کننده اثر (فیکساتیو) :** اسپری فیکساتیو، محافظ نقاشی کامل شده شمایست. اما احتمال دارد که ظاهر رنگ‌ها را تغییر دهد. پس بهتر است قبل از استفاده، آن را به روی تکه‌ای کاغذ (که مقداری از رنگ‌های نقاشی به روی آن به کار رفته) پاشید و سپس مقایسه کنید که کدام یک از رنگ‌ها تغییر کرده‌اند. به خاطر داشته باشیم که پیش از پاشیدن فیکساتیو با یک برس پاک‌کننده، اثر را از وجود خرده‌های پاک‌کن و یا تراشه‌های مداد رنگی پاک کنیم.

اسپری‌های فیکساتیو سمی هستند. پس توصیه می‌شود عمل پاشیدن در فضای باز صورت بگیرد و دهان و بینی با ماسک

پوشانده شود. عمل پاشیدن را سبک ولی در چند بار انجام دهیم و از پاشیدن زیاد در یک بار که موجب تغییر شدید رنگ‌ها می‌شود خودداری کنیم.

**محوکن بی‌رنگ :** محوکن، یک مارکر (ماژیک) نوک نمدی است که فاقد رنگ یا رنگدانه است. موارد مصرف آن در محو نمودن رنگ‌های مدادی است.

**انتقال طرح :** برای انتقال طرح نهایی روی کاغذ و یا مقوای اصلی می‌توان از میزنور، شیشه پنجره یا شیوه کپی کردن (پنسیو) یا از کاغذ پوستی برای انتقال طرح به کاغذ اصلی استفاده کرد. این شیوه اخیر بیشتر در مواردی کاربرد دارد که طرح را بخواهیم روی مقوای ضخیم انتقال دهیم. ابتدا می‌توان پشت کاغذ پوستی را در روی خطوط طراحی، سیاه کرد و سپس کاغذ پوستی را روی کاغذ تمیز طراحی قرار بدهید و سپس با فشار اندک مداد، خطوط طرح را دنبال کنید تا به روی مقوا منتقل شود (تصویر ۵).



تصویر ۵- کپی کردن از طریق کاغذ پوستی، پشت کاغذ پوستی را روی خطوط طراحی سیاه می‌کنیم.

## شیوه‌های مدادرنگی

### ۱- شیوه هاشور یا خطی

**روش کار:** ابتدا طرح را به روی مقوا منتقل می‌نماییم. با ترسیم خطوط در جهات مختلف (روی هم، کنار هم، به طور متقاطع و غیر آنها که بیش و کم به صورت تار و پود می‌آیند) می‌توان سایه‌روشنی‌ها، درجات تیره-روشنی و کنتراست‌ها را شکل داد. نقاطی که دارای رنگ‌های تیره‌ای هستند با خطوط بیشتری شکل گرفته‌اند و فواصل خطوط کمتر است. حال آنکه در نقاط روشن، قضیه معکوس است. در اینجا نیز همان طور که می‌دانید، در مرحله نخست، نقاط و سطوح روشن و در مراحل بعدی نقاط تیره نقاشی شده به عبارت بهتر، قاعده از کم به زیاد در اینجا رعایت شده است (تصاویر ۶- الف و ب)، (تصاویر ۷- الف تا ه) و (تصویر ۸).



تصویر ۶- الف) تصویر با مدادرنگی به شیوه هاشور یا خطی، اثر زهره عطار



تصویر ۶- ب) قسمتی از تصویر الف است، سطوح تیره و روشن توسط دوری و نزدیکی خطوط ایجاد شده است.



ب



الف



د



ج



هـ

تصویر ۷- در تصاویر الف تا هـ مراحل مختلف اجرای یک اثر با استفاده از شیوه هانسور (خطی) مشاهده می شود.



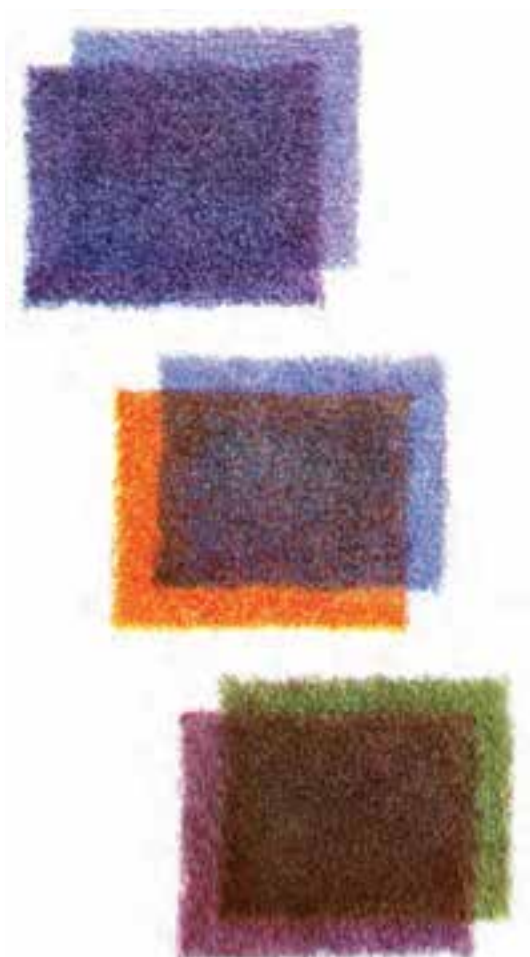


تصویر ۸- تصویر سازی با استفاده از مدادرنگی به شیوه هاشور، اثر کن زونکر

## ۲- شیوه لایه گذاری (محو کردن، سایشی،

سایه پردازی)

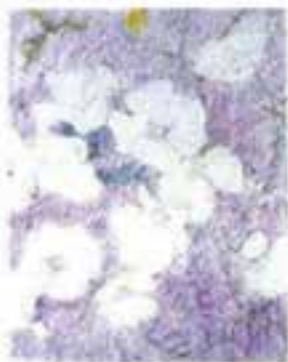
**روش کار:** شیوه رنگ آمیزی لایه لایه با مدادرنگی امر مهمی است. قراردادن یک لایه نیمه شفاف بر روی لایه دیگر شیوه ای از رنگ آمیزی است که مداد رنگی های جدید از طریق آن می توانند حالات پیچیده و رنگ های ملایمی را به وجود آورند. به یاد داشته باشید که هدف ما از ایجاد لایه ها از بین بردن تندی رنگ ها و هم چنین ایجاد رنگ هایی جدید، سایه پردازی و ایجاد بافت است. برای ایجاد تسلط و مهارت لازم می توان کادرهای ۴×۴ سانتی متر را ترسیم کرد و در هریک از این کادرها لایه های مختلفی از رنگ را روی هم قرار داد. برای مثال، رنگ های هم خانواده، مکمل، تهرنگ، سرد، گرم و یا ترکیبات دیگر. می توان ۲ لایه، ۳ لایه، ۴ لایه را روی هم قرار داد و اثرات آن را با چشم مشاهده نمود. (تصاویر ۹ تا ۱۲)



تصویر ۹- شیوه مدادرنگی، شیوه رنگ آمیزی لایه لایه



تصویر ۱۰



تصویر ۱۲



تصویر ۱۱

تصاویر ۱۰ تا ۱۲ - شیوه تصویرسازی با مدادرنگی به روش لایه‌گذاری را مشاهده می‌کنید. مرحله اول طراحی از مدل است، خیلی سریع انجام می‌شود و خطوط محیطی مشخص می‌شود و به جزئیات پرداخته نمی‌شود و سپس از روشن‌ترین رنگ شروع به رنگ‌آمیزی می‌کنیم.



تصویر ۱۳



تصویر ۱۴



تصویر ۱۶



تصویر ۱۵

در تصاویر ۱۳ تا ۱۶ ادامه شیوه تصویرسازی با مدادرنگی است. لایه‌های تیره‌تر به روی لایه روشن اولیه قرار گرفته است. بعضی خطوط نیز به تصویر اضافه شده‌اند.





تصویر ۱۹



تصویر ۱۸



تصویر ۱۷



تصویر ۲۱



تصویر ۲۰

در تصاویر ۱۷ تا ۲۱ ادامه شیوه تصویرسازی با مداد رنگی را مشاهده می‌کنید. لایه‌های تیره‌تر به روی لایه‌های زیرین قرار می‌گیرد. کنتراست تصویر به نحو چشم‌گیری بیشتر شده است. به روی بعضی سطوح و خطوط تأکید شده است.

در شیوه لایه‌گذاری نخست قسمت‌های روشن رنگ آمیزی می‌شوند و بعد، مرحله به مرحله نقاط تیره و از این طریق حجم‌ها، سایه‌ها، نورها و درجه تیره – روشنی به کمک مداد رنگی شکل می‌گیرند. لایه رنگ و خطوط را می‌توان باهم درآمیخت. سطوح رنگ‌ها با مداد رنگی، ضمن این که تماماً مجموعه‌ای از خطوط اند به نحوی محو شده‌اند یا برهم نهاده شده‌اند که در کل یک رنگ‌بندی را شکل می‌دهند. در انتهای هر شیوه‌ای لازم است بعضی قسمت‌ها پاک یا برداشته شود و در بعضی قسمت‌ها رنگ افزوده شود و نیز به روی خطوطی تأکید شود. این کار باعث می‌شود اثر ما دارای حجم‌پردازی مطلوب گردد و جذابیت اثر ما بیشتر شود (تصاویر ۲۲ تا ۲۷).



تصویر ۲۲- تصویرسازی با استفاده از مداد رنگی به شیوه لایه‌گذاری بر کاغذ رنگی، اثر بیل نلسون

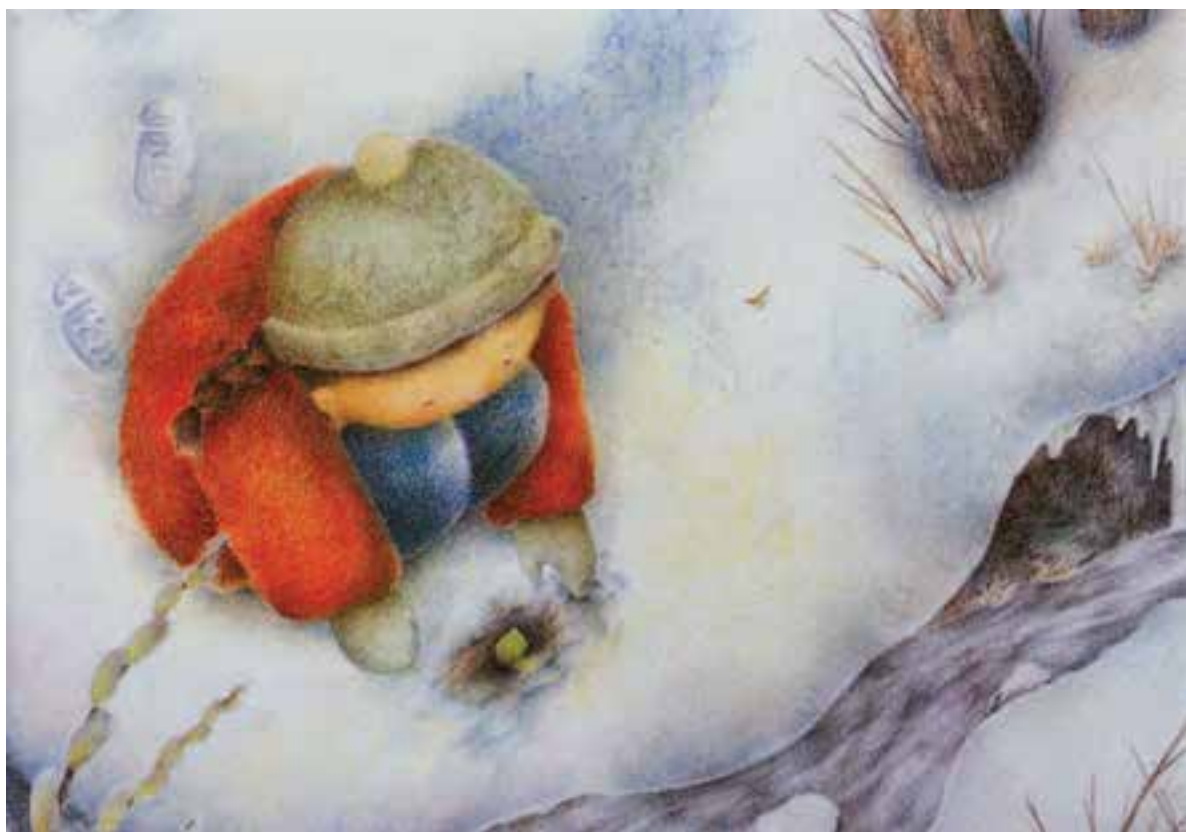


تصویر ۲۳- تصویرسازی با استفاده از مداد رنگی به شیوه لایه‌گذاری، اثر سوزان فیلد





تصویر ۲۴- تصویرسازی با استفاده از مداد رنگی به شیوه لایه‌گذاری، اثر هی تومی کاگی یاما



تصویر ۲۵- تصویرسازی با استفاده از مداد رنگی به شیوه لایه‌گذاری، اثر چی اکی کونو



تصویر ۲۶



تصویر ۲۷

تصاویر ۲۶ و ۲۷ تصویرسازی با استفاده از مدادرنگی به شیوه لایه‌گذاری، اثر اُساموهی گوچی



شیوه لایه گذاری می تواند به روی مقوای تیره نیز اجرا شود. مراحل رنگ گذاری به روی مقوای تیره به این شرح است :

مرحله اول انتقال طرح توسط مداد سفید به روی مقوای تیره (تصویر ۲۸- الف).

در مرحله دوم ابتدا با مداد سفید، قسمت هایی را که روشن تر از نواحی دیگر هستند، رنگ بزنید، از رنگ آمیزی قسمت های سایه دار بپرهیزید، زیرا در آن صورت قادر به ایجاد تیره گی های عمیق و غنی نخواهید بود (تصویر ۲۸- ب).

مرحله سوم، افزودن رنگ های تیره تر به روی لایه سفید است (تصویر ۲۸- ج). در تصویر ۲۹ شیوه لایه گذاری به روی مقوای رنگی است و لایه رنگ سیاه روی سطوح قرار گرفته است.



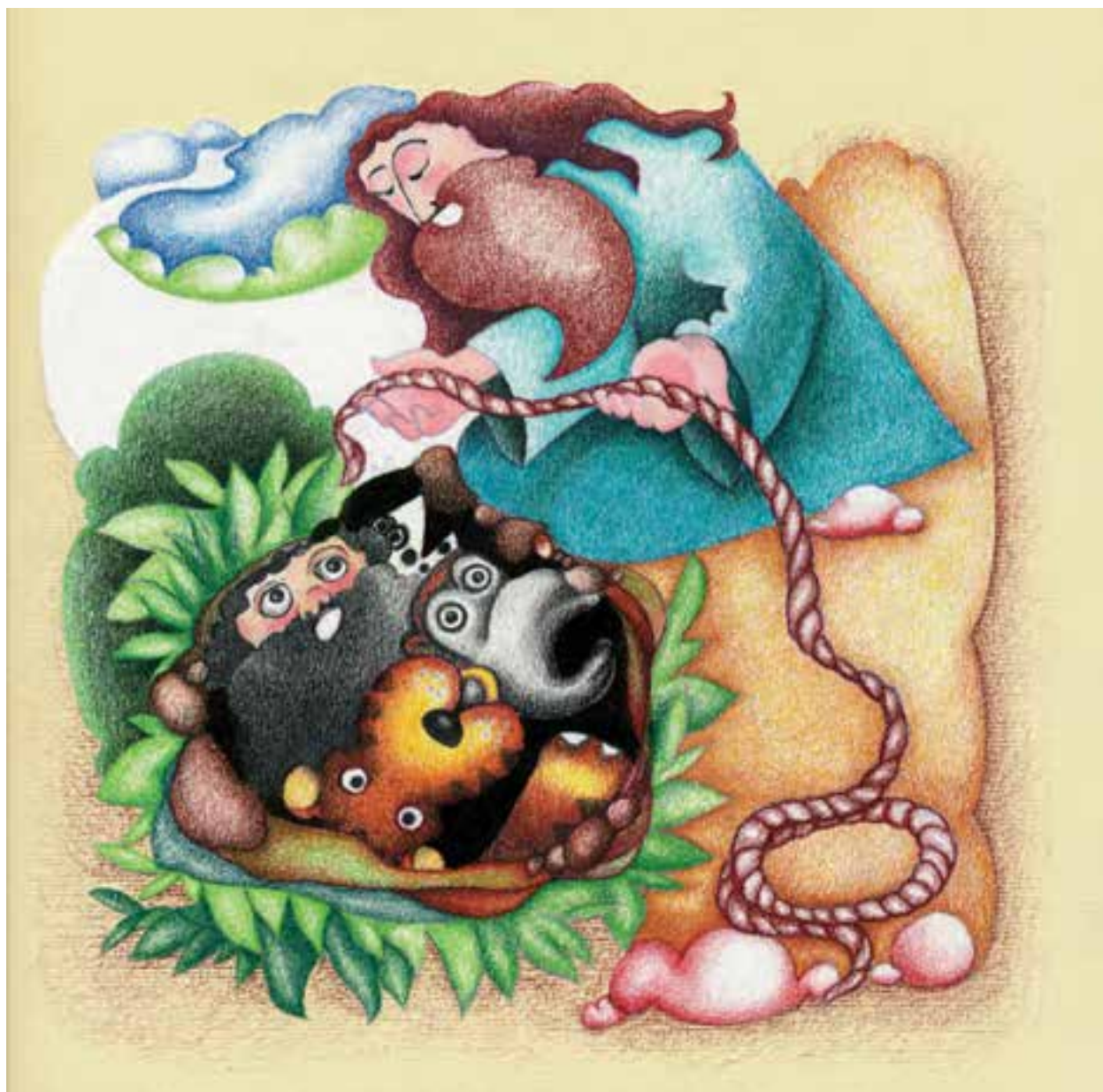
تصویر ۲۸- ج) در این مرحله رنگ های تیره تر به روی رنگ سفید قرار گرفته است.



تصویر ۲۸- الف) شیوه مدادرنگی، طراحی اولیه با مداد سفید انجام شده است.



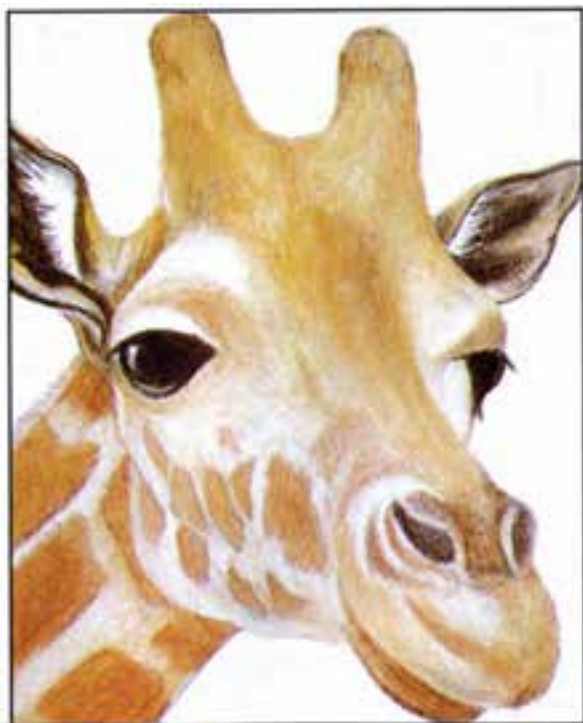
تصویر ۲۸- ب) در این مرحله ابتدا با مداد سفید قسمت هایی را که روشن تر از نواحی دیگرند، رنگ بزنید.



تصویر ۲۹- تصویرسازی با استفاده از مداد رنگی به شیوه لایه‌گذاری بر کاغذ رنگی، اثر زهره عطار

در شیوه لایه‌گذاری و شیوه‌های دیگر می‌توان از محوکن استفاده کرد، به طوری که نهایتاً رنگ، حالتی مخملی و فاقد سوراخ‌های سفید مقوا باشد. تصویر ۳۰ در سه مرحله استفاده از محوکن را نشان می‌دهد.





تصویر ۳۰-ب) حال به کمک محو کن بی رنگ تا جایی که بافت کاغذ ناپدید شود و زمینه‌ای از رنگ‌های متفاوت به وجود آید، رنگ‌ها را با یکدیگر مخلوط کنید.



تصویر ۳۰-الف) پس از طراحی اولیه با مدادهای نرم، لایه‌ای یک‌دست از روشن‌ترین رنگ‌ها قرار دهید.



تصویر ۳۰-ج) با استفاده از مدادهای نرم، سایه روشن‌های تیره و متوسط را کامل کنید.