

سفارشی کردن محیط کار

پس از آموزش این فصل، هنرجو می تواند:

- مشخصات سیستم را مشاهده کند و آن‌ها را شرح دهد؛
- تاریخ و ساعت سیستم را تنظیم کند؛
- تنظیمات صفحه نمایش را انجام دهد؛
- کارکرد هر یک از گزینه‌های کاوشگر ویندوز ۷ را توضیح دهد و آن‌ها را تنظیم کند؛
- خصوصیات ماوس را تنظیم کند؛
- برنامه جدید را در ویندوز نصب (Install)، و برنامه‌های نصب شده را حذف (Uninstall) کند؛
- مودم جدیدی نصب و تنظیمات آن را انجام دهد؛
- چاپگر جدیدی نصب کند و آن را برای استفاده آماده کند؛
- تنظیمات منبع تغذیه در ویندوز ۷ را انجام دهد؛
- روش کلی مدیریت دستگاه‌های جانبی در ویندوز ۷ را شرح دهد؛
- سخت‌افزار جدید نصب کند.

تنظیمات محیط کار ویندوز ۷، به طور معمول به وسیله پنجره‌ای به نام **مرکز کنترل** (Control Panel) انجام می‌شود. برخی از امکانات مرکز کنترل تخصصی هستند و عملیات مربوط

به آن‌ها نیز پیچیده است. حتی می‌توان گفت که تنظیم اشتباه بعضی از گزینه‌های آن سبب بروز اختلال در عملکرد سیستم عامل می‌شود. به همین دلیل توصیه می‌کنیم از انجام تغییراتی که عملکرد آن‌ها را به درستی نمی‌دانید، پرهیز کنید. پیشنهاد می‌شود برای شروع کار، همگام با مطالب کتاب پیش بروید تا مشکلی برای سیستم عامل خود به وجود نیاورید. برای باز کردن پنجره مرکز کنترل و دسترسی به برخی گزینه‌های آن باید به عنوان کاربر **مدیر سیستم** (Administrator) یا عضوی از گروه مدیران وارد محیط ویندوز شوید. کاربران با حساب کاربری محدود به برخی از تنظیمات مرکز کنترل دسترسی ندارند.^۱

۵-۱- مشاهده مشخصات سیستم

فرض کنید می‌خواهید با رایانه دوستان مشغول به کار شوید. اولین پرسشی که ممکن است به ذهن شما برسد این است که مشخصات اصلی رایانه‌ای که در حال کار با آن هستید، چیست؟ در ویندوز ۷ می‌توان به سادگی به مشخصات اصلی سیستم دسترسی پیدا کرد. برای این کار یکی از دو روش زیر را دنبال کنید.

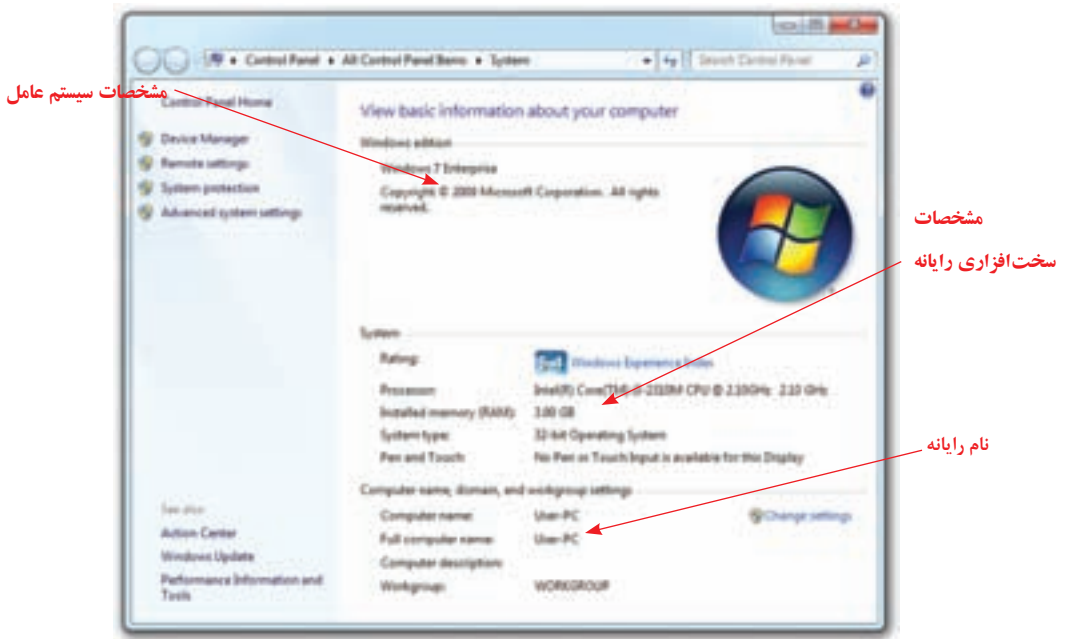
الف) از منوی شروع روی گزینه Control Panel کلیک کنید. پنجره‌ای مانند شکل ۵-۱

را مشاهده خواهید کرد:



شکل ۵-۱- مرکز کنترل ویندوز ۷ با طبقه‌بندی موضوعی گزینه‌ها

۱- درباره حساب کاربری در کتاب سیستم عامل جلد دوم مطالبی را خواهید آموخت.



شکل ۳-۵. پنجره مشخصات سیستم

تمرین

به کارگیری یکی از روش‌های توضیح داده شده، مشخصات سیستم خود را مشاهده کنید.

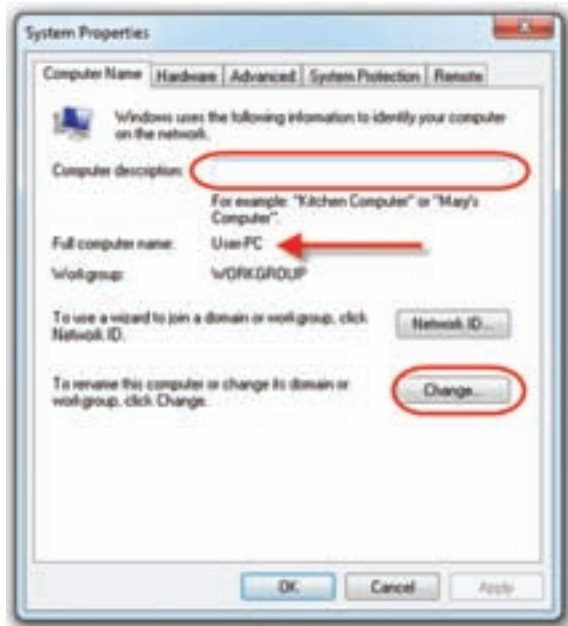
نام رایانه

در شبکه باید برای هر رایانه نامی وجود داشته باشد که این نام منحصر به فرد خواهد است. این نام برای شناسایی رایانه در شبکه، کاربرد دارد. همانگونه که مشاهده می‌کنید، نام رایانه نیز در پنجره مشخصات سیستم نشان داده شده است.

برای تغییر نام رایانه و درج توضیح راجع به رایانه روی دکمه Change settings کلیک تا کادر محاوره‌ای System properties مانند شکل ۴-۵ نمایش یابد. جزئیات قابل مشاهده و تنظیم عبارتند از:

۱- برای ذکر یک توضیح کوتاه برای توصیف رایانه خود (مانند ذکر نام کاربر)، می‌توانید در کادر مقابل Computer Description عبارت دلخواه را تایپ کنید.

۲- عبارت مقابل Full Computer Name نام کامل رایانه به اطلاع شما می‌رساند.



شکل ۴-۵- مشاهده نام رایانه با امکان نامگذاری مجدد

۳- عبارت مقابل Workgroup، نام گروه کاری رایانه عضو شبکه را تعیین می کند. (برای کسب اطلاعات بیشتر در مورد گروه های کاری به کتاب شبکه سال سوم رجوع کنید.)

۴- برای تغییر نام رایانه یا تغییر عضویت رایانه خود در شبکه، روی دکمه change کلیک کنید.

در کادر متنی زیر عبارت Computer Name نام جدید رایانه را وارد کنید. علاوه بر این می توانید عضویت رایانه در شبکه را روی یکی از وضعیت های Domain و Workgroup قرار دهید. بعد از انجام تغییرات مورد نظر، روی دکمه OK کلیک کنید تا این تغییرات در رایانه اعمال شوند. مشاهده خواهید کرد که نام جدید جایگزین نام قبلی خواهد شد.

تمرین

نام فعلی رایانه شما چیست؟ نام فعلی را به نام خانوادگی خود تغییر دهید. آیا امکان تایپ عبارت فارسی به عنوان نام جدید وجود دارد؟

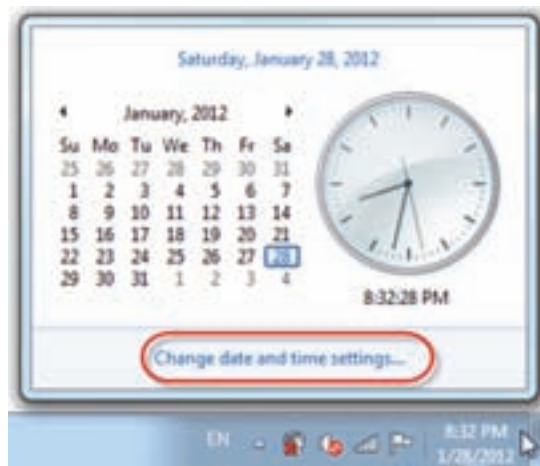
۵-۲- تنظیم تاریخ و زمان

رایانه‌ها دارای یک تقویم و ساعت داخلی هستند که به صورت خودکار به هنگام می‌شوند. هنگامی که رایانه خاموش است، این تقویم و ساعت با باطری سیستم پشتیبانی می‌شوند. تاریخ و زمان برای چند منظور مورد استفاده قرار می‌گیرند. به عنوان مثال، مشخص کننده تاریخ و زمان ایجاد و تغییر پرونده‌هاست. علاوه بر این برای انتقال زمان بندی شده نامبر یا پست الکترونیکی^۱ استفاده می‌شوند. در ضمن بسیاری از برنامه‌ها برای زمان بندی کارها به تاریخ و زمان مراجعه می‌کنند که در صورت تنظیم نبودن این دو، به درستی کار نخواهند کرد. تاریخ و زمان سیستم به صورت پیش فرض در منطقه اعلان (Notification Area) نوار وظیفه (مطابق شکل ۵-۵) نمایش داده می‌شود.



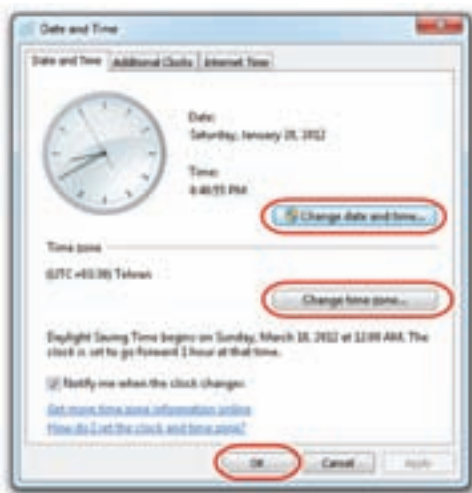
شکل ۵-۵- منطقه اعلان نوار وظیفه

برای تنظیم تاریخ و زمان، روی آن‌ها، دوبار کلیک کنید. با انجام این کار، کادر محاوره‌ای نمایش و تنظیم مانند شکل ۵-۶ باز می‌شود.



شکل ۵-۶- نمایش تاریخ و زمان با امکان تنظیم آن‌ها

برای تغییر زمان، تاریخ و چگونگی نمایش آن‌ها مانند شکل روی عبارت ...Change date and time setting کلیک کنید. کادر محاوره‌ای Date and Time مانند شکل ۵-۷ باز می‌شود. با کلیک روی دکمه ...Change date and time می‌توانید تاریخ و ساعت را تغییر دهید.



شکل ۵-۷- تنظیم تاریخ، زمان و ناحیه زمانی محلی

تمرین

در صورتی که تاریخ و ساعت سیستم صحیح نیست؛ آن‌ها را تنظیم کنید.

تمرین

چگونه می‌توان با گزینه‌های مرکز کنترل، تاریخ و ساعت سیستم را مشاهده و تنظیم کرد.

انتخاب ناحیه زمانی (Time Zone)

هر کشوری نسبت به زمان مبداء (گرینویچ) دارای اختلاف زمانی است. بسیاری از کاربران که به صورت بر خط (On Line) با کشورهای دیگر، در ارتباط هستند (مانند ارسال و دریافت نامبر، تماس تلفنی و ...) باید زمان ارتباط خود را کنترل کنند. عملکرد محدوده زمانی در ویندوز ۷ حرفه‌ای می‌تواند به این نیازمند پاسخ دهد. روی زبانه ...Change time zone کلیک کنید تا کادر محاوره‌ای شکل ۵-۸ را مشاهده کنید.

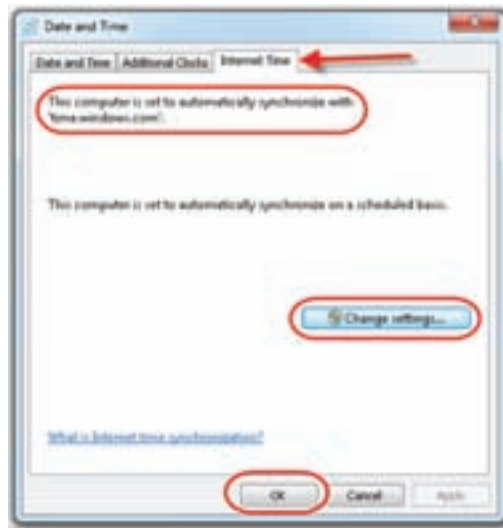


شکل ۵-۸- کادر محاوره‌ای Time Zone Settings

روی فلش رو به پایین مشخص شده در کادر شکل ۵-۸ کلیک کنید. لیستی از مناطق جغرافیایی به همراه اختلاف زمان آن‌ها با زمان مبدا را می‌توانید مشاهده کنید. منطقه انتخاب شده در شکل ۵-۸، Tehran دارای ۳:۳۰+ اختلاف زمانی با ساعت مبدا است. برای اینکه زمان سیستم هر ۶ ماه یک ساعت به صورت خودکار جلو یا عقب کشیده شود، گزینه *Automatically adjust clock for Daylight Saving Time* را علامت‌دار کنید.

سرویس دهنده زمانی اینترنت (Internet Time)

در کادر محاوره‌ای شکل ۵-۷ روی زبانه *Internet Time* کلیک کنید (شکل ۵-۹).



شکل ۵-۹- همزمانی با یک سرویس دهنده اینترنتی

ویندوز با هماهنگ کردن تاریخ و زمان سیستم با سرویس دهنده اینترنتی پیش فرض time.windows.com این اطمینان را می دهد که زمان و تاریخ سیستم به اشتباه تغییر نکند. انجام عمل همزمانی به وسیله اینترنت به صورت دوره ای (مثلاً هفتگی) انجام شود. در صورت لزوم با کلیک روی دکمه [Change settings...](#) می توان این سرویس دهنده را تغییر داد.

تمرین

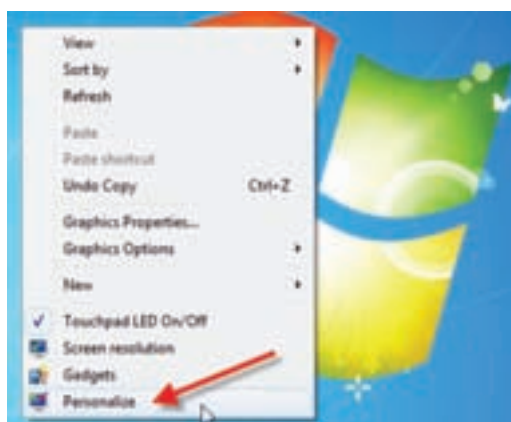
سرویس دهنده اینترنتی تنظیم تاریخ و ساعت دیگری مانند time.nist.gov را جایگزین پیش فرض کنید.

۳-۵- تنظیمات صفحه نمایش

کاربران سیستم عامل های گرافیکی به راحتی می توانند شکل ظاهری محیط سیستم عامل را مطابق سلیقه خود تغییر دهند. عناصر رابط گرافیکی شامل رنگ ها، قلم ها، نشانه ها و سایر جنبه هایی از محیط است که کاربران با آن سر و کار دارند. برای تنظیم خصوصیات صفحه نمایش در ویندوز ۷ می توانید، یکی از روش های زیر را به دلخواه دنبال کنید:

الف) پنجره مرکز کنترل را باز کرده گزینه های آن را با نشانه های کوچک^۱ نمایان کنید. حال روی عبارت **Personalization** دوبار کلیک کنید.

ب) روی یک ناحیه خالی از صفحه نمایش کلیک کرده و از منوی ظاهر شده مطابق شکل ۱۰-۵ گزینه **Personalize** را انتخاب کنید.

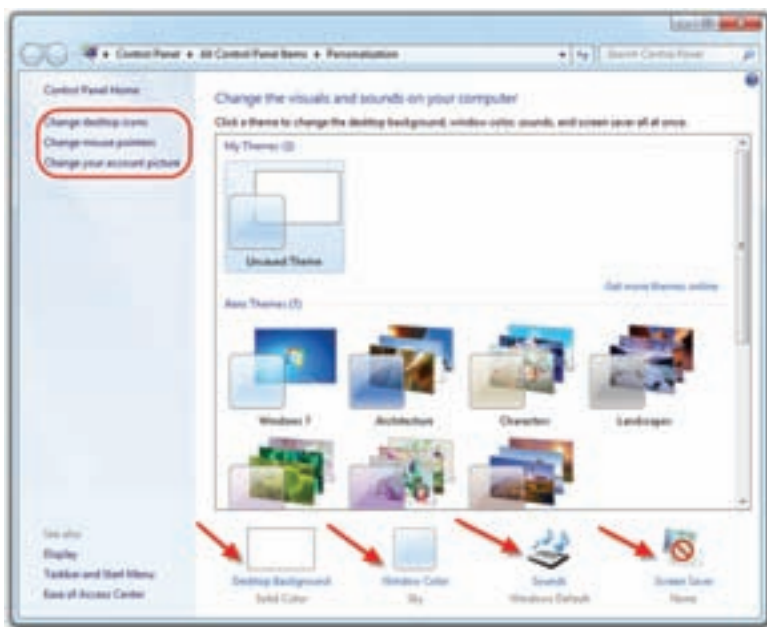


شکل ۱۰-۵- منوی میانبر حاصل از کلیک راست روی صفحه میز کار

^۱ Small icons

هم اکنون پنجره تنظیمات صفحه نمایش مطابق شکل ۵-۱۱ باز می شود. این پنجره دارای بخش های مختلف است.

۱- تغییر الگوهای نمایشی (Themes): بخش میانی مربوط به تنظیم الگوهای نمایشی است. با انتخاب گزینه های این ناحیه، می توانید الگوهای ظاهر رابط ویندوز را تغییر دهید. هر الگو ترکیبی از زمینه میز کار رنگی یا تصویر و شمایی^۱ است که روی نوار ابزارها و برجسبها تأثیر می گذارد. الگوهای قابل انتخاب شامل Windows 7, Architecture, Characters و... است.



شکل ۵-۱۱ پنجره تنظیمات صفحه نمایش

۲- تغییر نشانه های میز کار: برای این منظور، از پانل سمت چپ روی عبارت Change desktop icons کلیک کنید تا کادر محاوره ای شکل ۵-۲۱ نمایان شود.

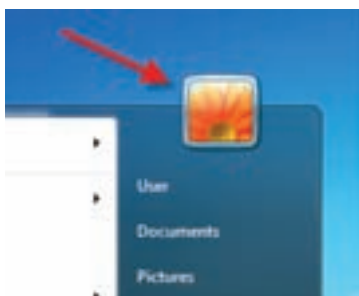


شکل ۱۲-۵- کادر محاوره‌ای تنظیمات نشانه‌های میز کار

برای نمایش هر یک از نشانه‌ها در میز کار، آن‌ها را علامت دار کنید. همچنین با انتخاب هر نشانه و کلیک روی دکمه Change Icon... می‌توان نشانه دلخواه را جایگزین نشانه پیش فرض کرد. با کلیک روی دکمه Restore Default نمایش نشانه‌ها به حالت پیش فرض برمی‌گردد. در صورتی که کادر کنار عبارت Allow themes to change desktop icons را علامت دار کنید، ویندوز برای نمایش نشانه‌ها از قالب الگوی انتخابی پیروی خواهد کرد.

۳- تنظیمات اشاره گر ماوس: برای تنظیم اشاره گر ماوس روی عبارت Change mouse pointers کلیک کنید.

۴- تنظیم تصویر کاربر جاری: ویندوز به هر کاربر یک تصویر اختصاص می‌دهد. این تصویر در صفحه ورودی Log on و همانند شکل ۱۳-۵، بالای منوی شروع ویندوز نمایان می‌شود. با کلیک روی عبارت Change your account picture پنجره‌ای مانند شکل ۱۴-۵ نمایان می‌شود.



شکل ۱۳-۵- تصویر انتخابی برای کاربر جاری



شکل ۱۴-۵ انتخاب تصویر جدید برای کاربر جاری

برای تغییر تصویر جاری، تصویر جدید را از بین تصاویر پیشنهادی انتخاب و روی دکمه Change Picture کلیک کنید. در صورتی که بخواهیم تصویر جدید دیگری را جایگزین تصاویر موجود کنیم، می‌توانیم با کلیک روی عبارت ... Browse for more pictures آن را انتخاب کنیم.

۵- محافظ صفحه نمایش: کلیک روی عبارت Screen Saver می‌توانید کادر محاوره‌ای محافظ صفحه نمایش را فعال و تنظیمات آن را انجام دهید.

تمرین

تنظیمات صفحه نمایش را بررسی کنید. با کلیک روی دکمه Setting، لیستی از تنظیمات قابل انجام محافظ صفحه نمایش را مشاهده کنید. عملکرد محافظ صفحه نمایش را روی ۵ دقیقه تنظیم کنید.

۶- تصویر زمینه ویندوز ۷: با کلیک روی عبارت Desktop Background می‌توان تصویر

میز کار ویندوز را تغییر داد (شکل ۱۵-۵). ویندوز ۷ به همراه خود، تعدادی تصویر موجود را به ما پیشنهاد می‌دهد. برای دیدن آن‌ها مانند شکل ۱۵-۵ روی فلش رو به پایین کلیک کنید. انتخاب موقعیت تصویرها، سبب تغییر تصاویر نشان داده شده در کادر می‌شود. تصویرهای انتخابی برای زمینه ممکن است ثابت یا متناوب باشد. با علامت‌دار کردن تصویرها می‌توان زمان تغییر آن‌ها را تنظیم کرد. زمان پیش فرض ۳۰ دقیقه است. همچنین با کلیک روی دکمه ... Browse می‌توانید موقعیت پوشه مورد نظر برای نمایش تصویرهای آن‌ها در زمینه میز کار را تعیین کرد.



شکل ۱۵-۵- پنجره تنظیم تصویر پس زمینه میز کار

تمرین

عملکرد دکمه Picture position چیست؟ علامت دار کردن کادر عبارت

Shuffle چه تأثیری دارد؟

۷- تنظیم رنگ: برای تنظیم رنگ حاشیه پنجره‌ها، منوی شروع و نوار وظیفه، روی گزینه

Window color در شکل ۱۱-۵ کلیک کنید. در این پنجره (شکل ۱۶-۵) می‌توانید رنگ و

شفافیت و شدت رنگ موارد را نیز تعیین کنید.



شکل ۱۶-۵- پنجره تنظیم رنگ

برای ذخیره شدن تغییرات روی دکمه Save changes کلیک کنید.

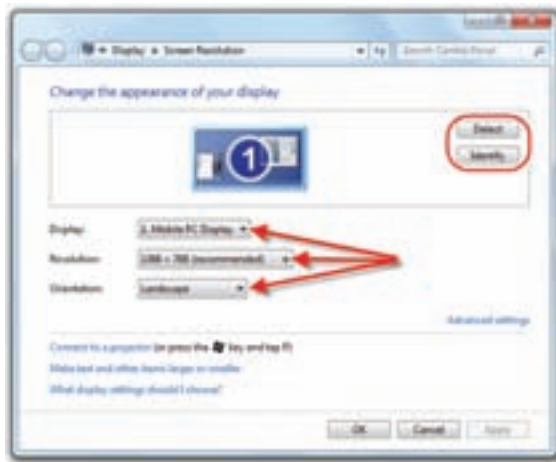
تمرین

با کلیک روی عبارت Advanced appearance settings... چه تنظیمات بیشتری را می توان انجام داد؟

۴-۵- تغییر وضوح صفحه نمایش

هر نقطه تشکیل دهنده تصویر در صفحه نمایش را پیکسل^۲ گویند. با افزایش وضوح صفحه نمایش، تعداد پیکسل های قابل نمایش در یک اینچ، افزایش می یابد و کیفیت نمایش بالا می رود. وضوح تصویر به دو عامل کارت گرافیکی و صفحه نمایش مربوط می شود. اگر می خواهید تعداد صفحاتی که به یک باره در صفحه نمایش نشان داده می شود را کم یا زیاد کنید، وضوح تصویر صفحه نمایش را تغییر دهید^۳. با وضوح بالا، همه چیز در صفحه نمایش، کوچک تر نمایش داده می شود. در حالی که در وضوح پایین، اطلاعات کمتر ولی بزرگ تر نشان داده می شود.

برای تغییر وضوح صفحه نمایش، روی میز کار ویندوز کلیک راست کرده (شکل ۱۰-۵) و از منوی حاصل، گزینه Screen resolution را انتخاب کنید. با انجام این کار، پنجره ای مانند شکل ۱۷-۵ نمایش داده می شود.



شکل ۱۷-۵ - پنجره تنظیم وضوح صفحه نمایش

۱- Resolution: به تعداد نقاط یک تصویر دیجیتال در واحد اینچ گویند.

۲-Pixel

۳- به عنوان مثال، کاربران اینترنت عموماً به وضوح تصویر بیشتری نیاز دارند.

روی فلش روبه پایین دکمه مقابل Resolution کلیک کنید. دکمه لغزان را برای کاهش وضوح تصویر به سمت پایین و برای افزایش وضوح به سمت بالا جابجا کنید. این تغییر وضوح در صفحه پیش نمایش منعکس می شود. وضوح انتخاب شده در شکل ۵-۱۷ برابر 1366 x 768 است. روی دکمه Apply کلیک کنید تا تغییرات مورد نظر در صفحه نمایش اعمال شود. با انجام این کار، کادر محاوره‌ای Settings Display مانند شکل ۵-۱۸ نمایش می یابد. در این کادر از شما پرسیده می شود. آیا این تغییرات را تأیید می کنید یا خیر؟



شکل ۵-۱۸- کادر محاوره‌ای تأیید تغییرات وضوح صفحه نمایش

پانزده ثانیه فرصت دارید تا تصمیم خود را بگیرید. اگر روی دکمه Keep changes کلیک کنید، درجه وضوح انتخاب شده تأیید شده تلقی می شود و اگر روی دکمه Recert کلیک کنید یا هیچ کدام از دکمه‌ها را انتخاب نکنید، بعد از پانزده ثانیه، درجه وضوح صفحه نمایش به حالت قبل برمی گردد.

تمرین

با باز کردن پنجره شکل ۵-۱۷، وضوح فعلی صفحه نمایش رایانه خود را تعیین کنید. آیا امکان تغییر وضوح صفحه نمایش وجود دارد؟ چه گزینه‌های دیگری پیش رو دارید؟

تمرین

عملکرد سایر گزینه‌های مشخص شده در پنجره ۵-۱۷ را با کمک مربی خود بررسی کنید.

۵-۵- تنظیم گجت ها

گجت ها برنامه های کوچکی هستند که عموماً روی رومیز کار ویندوز نمایش می یابند. ویندوز ۷ دارای تعدادی گجت پیش فرض است. با جستجو در اینترنت نیز می توانید گجت های مفید دیگری را نیز بیابید. برای مدیریت گجت ها، روی میز کار ویندوز کلیک راست کرده (شکل ۱۹-۵) و از منوی حاصل، گزینه Gadgets را انتخاب کنید.



شکل ۱۹-۵- پنجره تنظیم گجت ها

با دوبار کلیک روی هر گجت، می توانید آن را روی صفحه نمایش نمایان کنید. با کلیک راست روی هر گجت می توان آن را حذف (Uninstall) یا در صفحه نمایان کرد. با کلیک روی فلش کنار عبارت Show details می توان جزئیات بیشتری از گجت انتخاب شده مشاهده کرد.

تمرین

در صورت نمایان شدن گجت روی میز کار، چگونه می توان آن را مجدداً پنهان کرد.

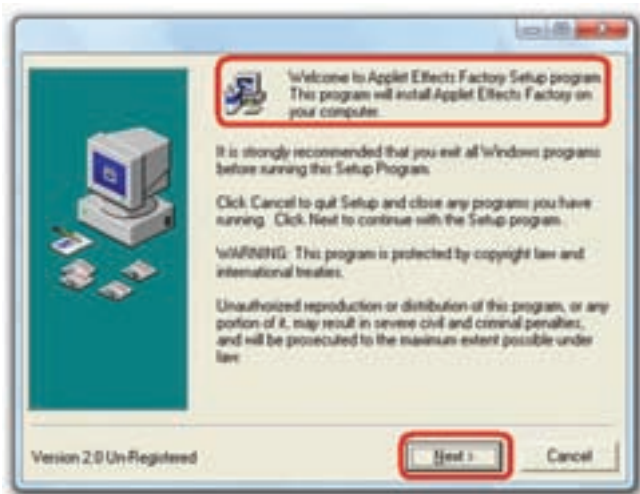
۵-۶- نصب و حذف برنامه ها

هر برنامه ای که نصب می شود، به منظور اجرای صحیح، تغییراتی را در پیکربندی ویندوز به وجود می آورد. برنامه های امروزی معمولاً روی لوح فشرده (CD یا DVD) عرضه می شوند و پرونده های آن ها اغلب به صورت فشرده نگهداری می شوند. هنگام فرایند نصب، معمولاً یک پرونده اجرایی (Setup.exe یا Install.exe) پرونده های نرم افزار از حالت فشرده خارج کرده آن ها

را روی یکی از درایوهای دیسک سخت کپی می‌کند. برنامه‌ها به صورت پیش فرض در پوشه‌ای به نام Program files نصب می‌شوند. البته تعدادی از پرونده‌ها در پوشه‌های سیستمی ویندوز کپی می‌شوند. قبل از پایان نصب، تغییرات ضروری برای اجرای صحیح نرم‌افزار انجام می‌شود. به عنوان مثال ممکن است گزینه جدیدی به منوی All programs اضافه شود. بنابراین نصب یک برنامه، عموماً چیزی بیش از کپی شدن ساده پرونده‌ها است. بنابراین تنها حذف پرونده‌های برنامه نصب شده برای حذف کامل یک برنامه کافی نیست.

نصب برنامه جدید

هنگامی که برنامه جدیدی تهیه می‌کنید و تصمیم می‌گیرید که آن را نصب کنید، باید لوح فشرده آن را داخل درایو مربوطه قرار دهید. در صورتی که برنامه نصب به صورت اجرای خودکار (AutoRun) باشد، کادری شبیه شکل ۵-۲۰ را مشاهده می‌کنید.



شکل ۵-۲۰- نمونه‌ای از یک برنامه آماده نصب

معمولاً اولین کاری که از سوی برنامه نصب انجام می‌شود، بررسی رایانه است تا مطمئن شود چنین برنامه‌ای قبلاً روی سیستم نصب نشده است. بعضی دیگر از برنامه‌ها (مانند بازی‌های رایانه‌ای) بلافاصله پس از بسته شدن در درایو، بدون نمایش پنجره هشدار نصب، برنامه مربوطه را اجرا می‌کنند. به لوح فشرده‌ای که به صورت خودکار اجرا می‌شود 'Autoplay' گویند.

۱- ویژگی Autoplay را می‌توان در ویندوز ۷ فعال کرد. چگونگی انجام این کار را می‌توانید از بخش راهنمای ویندوز ۷

مشاهده کنید.

تحقیق

آیا می‌توان یک برنامه را به وسیلهٔ کادر Run نصب کرد؟ چگونه؟

در نصب برنامه‌ها، به نکات زیر توجه کنید:

الف) قبل از شروع نصب، اطلاعات مربوط به راهنمای نصب را که معمولاً در پروندهٔ متنی به نام Read me قرار دارد، مطالعه کنید.

ب) معمولاً فرایند نصب برنامه‌ها به وسیلهٔ یک برنامهٔ ویزارد پیگیری می‌شود. در هر مرحله هم اطلاعاتی دربارهٔ گزینه‌های نصب، مسیر پوشهٔ نصب برنامه و ... از شما پرسیده می‌شود. در صورتی که اطلاعاتی دربارهٔ این گزینه‌ها ندارید، حالت پیش فرض (Default) را انتخاب کنید.

ج) اگر فضای درایوهای دیسک سخت، برای نصب برنامهٔ جدید کافی نباشد، این مشکل به صورت یک اخطار اعلان می‌شود. در این صورت می‌توانید یکی از روش‌های زیر را برای حل این مشکل به کار بگیرید:

۱- پرونده‌های اضافی درایو دیسک سخت را حذف کرده و فرایند نصب را مجدداً امتحان کنید.

۲- برخی از امکانات غیر ضروری برنامه را کاهش دهید تا فضای مورد نیاز برای نصب کاهش یابد.

۳- یکی دیگر از درایوهای دیسک سخت که فضای آزاد بیشتری دارد را انتخاب و فرایند نصب را تکرار کنید.

نکته

توصیه می‌شود که هنگام پارتیشن بندی^۱ دیسک سخت، فضای درایو مربوط به سیستم عامل را به اندازه‌ای انتخاب شود که مشکل فوق بروز نکند.

د) بعد از پایان فرایند نصب، گاهی نیاز است برای اعمال تغییرات در محیط ویندوز، رایانه را دوباره راه‌اندازی (Restart) کنید. در صورتی که تمایلی به انجام این کار ندارید، در دریافت پرسش دربارهٔ راه‌اندازی دوباره روی دکمهٔ No کلیک کنید.

۱- در کتاب سیستم عامل جلد دوم پارتیشن بندی را خواهید آموخت.

حذف برنامه‌ها

پنجره Programs and Features امکان حذف برنامه‌های نصب شده را فراهم می‌آورد. برای این کار، پنجره مرکز کنترل را باز کرده و گزینه‌های آن را به صورت نشانه کوچک یکباره مشاهده کنید. اکنون روی عبارت Programs and Features دوبار کلیک کنید تا پنجره‌ای شبیه شکل ۵-۲۱ ظاهر شود. این پنجره را با اجرای فرمان `appwiz.cpl` در کادر Run نیز می‌توانید باز کنید.



شکل ۵-۲۱. پنجره Programs and Features

همانگونه که مشاهده می‌کنید، مشخصات برنامه‌های نصب شده قابل مشاهده است. در پانل پایین هم اطلاعاتی راجع به برنامه‌های نصب شده نمایان می‌شود. اطلاعاتی پیرامون برنامه‌های نصب شده نیز به چشم می‌خورد. لیست برنامه‌های نصب شده را با نمایه‌های مختلف می‌توان دید. با انتخاب برنامه مورد نظر و کلیک روی عبارت Uninstall or change a program فرایند حذف یا تغییر برنامه آغاز می‌شود. قبل از حذف برنامه، معمولاً ویندوز با نمایش کادر محاوره‌ای هشدار (Warning) از صحت حذف برنامه از سوی کاربر، اطمینان حاصل می‌کند. گاهی نیز بدون نمایش این کادر، مستقیماً کادر محاوره‌ای تأیید حذف پرونده‌ها (Confirm File Deletion) نمایش داده می‌شود. هنگامی که در ویندوز برنامه‌ای حذف می‌شود، تغییرات زیر در سیستم اتفاق می‌افتد:

الف) گزینه‌های اضافه شده به منوهای All Programs و زیر منوهای مربوطه حذف می‌شوند. در صورت ایجاد میانبر دسترسی به برنامه روی دسک تاپ، این میانبر نیز حذف خواهد شد.

ب) پرونده‌ها و پوشه‌های ایجاد شده مربوط به برنامه، حذف می‌شوند.^۱
ج) تمام تغییرات ایجاد شده به وسیله برنامه مربوطه در پیکربندی ویندوز به حالت قبل باز می‌گردد.

نکته

بدون آگاهی از عملکرد برنامه‌ها، اقدام به حذف آن‌ها نکنید. حذف برخی از برنامه‌ها، ممکن است سبب بروز مشکل برای سایر کاربران سیستم شود. از طرفی ویندوز همیشه در حذف برنامه‌ها، موفق عمل نمی‌کند. لذا حذف برخی از برنامه‌ها یا تغییر در تنظیمات آن‌ها (به ویژه حذف و نصب مکرر) می‌تواند سبب اختلال در عملکرد سیستم عامل یا کند شدن آن شود.

تمرین

با راهنمایی مربی کارگاه، یک برنامه کاربردی را نصب کنید و یکی از برنامه‌های غیر ضروری نصب شده را حذف کنید.

تمرین

لیستی از برنامه‌های نصب شده در رایانه خود را مشاهده کنید. کدام برنامه نصب شده، کمتر از بقیه فضا اشغال کرده است؟

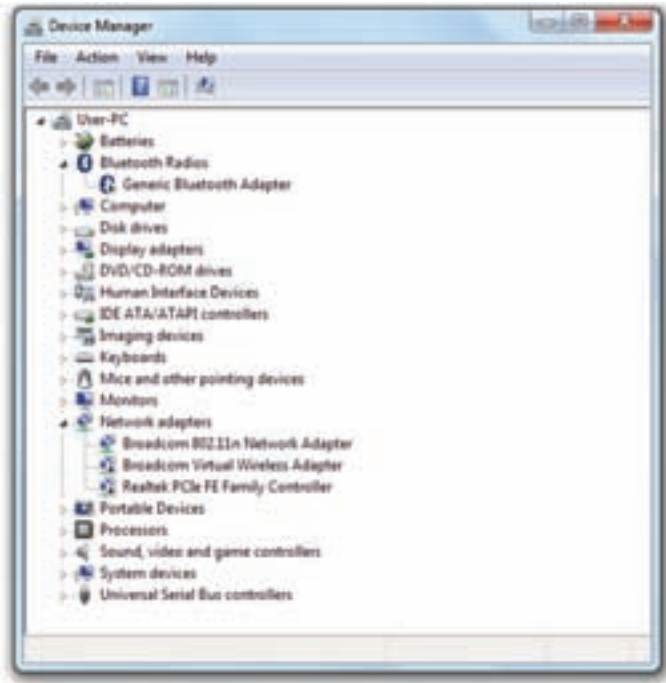
نکته

پوشه برنامه‌ها را از روی دیسک پاک نکنید زیرا انجام این کار سبب می‌شود که تنها پرونده‌های برنامه از بین برود و وضعیت ویندوز را به وضعیت قبل از نصب بر نمی‌گرداند و احتمالاً امکان نصب دوباره آن از بین می‌رود.

۱- گاهی با حذف یک برنامه، پرونده‌های اصلی و تغییرات پیکربندی حذف نمی‌شود.

۷-۵- مدیریت دستگاه‌ها در ویندوز ۷

ویندوز ۷ برای این که بتواند از امکانات سخت‌افزاری سیستم استفاده بهینه کند، باید بتواند آن‌ها را به درستی شناسایی نماید. ویندوز ۷ اغلب اجزای سخت‌افزاری را با ویژگی نصب و اجرا (Plug and Play) تشخیص داده و استفاده می‌کند. برای مشاهده اجزای سخت‌افزاری موجود در سیستم، در پنجره مشخصات سیستم شکل ۳-۵، از پانل سمت چپ، روی عبارت Device Manager کلیک کنید. پنجره مشخصات مانند شکل ۲۲-۵ نمایان می‌شود. روش دیگر دیدن این پنجره، اجرای دستور `devmgmt.msc` در کادر Run است.

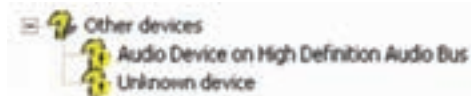


شکل ۲۲-۵- پنجره مدیریت اجزای سخت‌افزاری

با توجه به اینکه هر رایانه قطعات سخت‌افزاری خاص خود را دارد، بنابراین احتمالاً مشخصات نمایش داده شده در این پنجره برای رایانه شما با این شکل متفاوت است.

به هنگام سازی راه‌انداز دستگاه‌ها

در صورتی که ویندوز قادر به شناسایی یک قطعه سخت‌افزاری در سیستم نباشد، مانند شکل ۲۳-۵، یک علامت سؤال در کنار آن قرار می‌دهد.

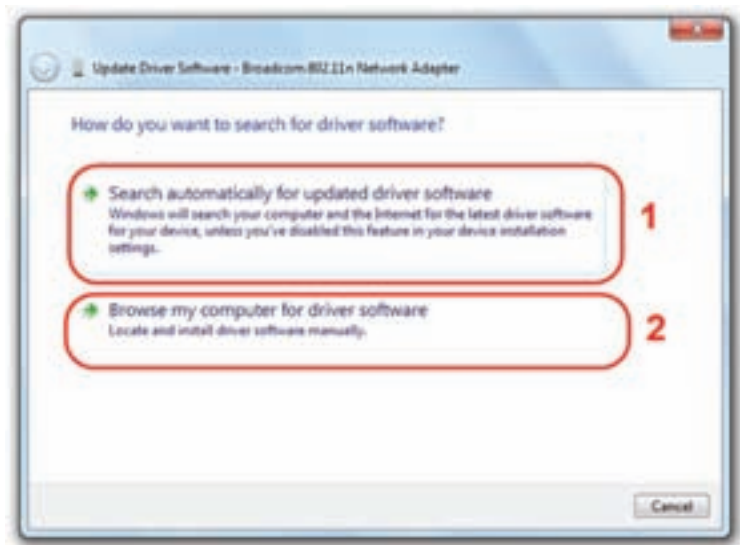


شکل ۲۳-۵. جزء سخت‌افزاری ناشناس در پنجره مدیریت اجزای سخت‌افزاری

برای رفع مشکل فوق، کافی است روی گزینه مورد نظر کلیک راست کنید. منویی شامل گزینه‌های زیر ظاهر می‌شود؟

- ۱- Update Driver Software... : به هنگام سازی راه‌انداز دستگاه انتخاب شده
- ۲- Disable : غیر فعال کردن موقت دستگاه مورد نظر
- ۳- Uninstall : حذف راه‌انداز دستگاه نصب شده
- ۴- Scan for hardware changes : بررسی راه‌اندازهای موجود برای پیدا کردن راه‌انداز جدید دستگاه

۵- Properties : نمایش مشخصات قطعه سخت‌افزاری از جمله نوع، نام شرکت و...
برای نصب صحیح دستگاه، روی گزینه اول کلیک کنید. حال کادر محاوره‌ای شبیه شکل ۲۴-۵ را مشاهده خواهید کرد.



شکل ۲۴-۵

با انتخاب گزینه اول، ویندوز ۷ به صورت خودکار به جست و جوی راه‌انداز سخت‌افزار انتخاب شده می‌گردد. مناسب‌ترین راه‌انداز پیدا شده برای سخت‌افزار، استفاده خواهد شد. این

ویزارد توصیه می کند که این گزینه را انتخاب کنید.

با انتخاب گزینه دوم، امکان کاوش در درایوها و پوشه ها برای یافتن پرونده های راه انداز

قطعه سخت افزاری مورد نظر وجود دارد.

افزودن سخت افزار جدید (Add New Hardware)

فرض کنید قطعه سخت افزاری جدیدی را خریداری کرده و آن را روی رایانه نصب کرده اید. این قطعه جدید می تواند یک مودم، رایتر یا یک دوربین دیجیتالی باشد. همانطور که گفتیم، اغلب قطعات سخت افزاری جدید، از ویژگی نصب و اجرا حمایت می کنند و این قابلیت نصب قطعات جدید را بسیار ساده کرده است. در صورت شناسایی نشدن یا شناسایی اشتباه آن ها، می توان از امکانات سیستم عامل برای شناساندن و استفاده از آن ها بهره گرفت. برای این منظور، می توان پس از نصب فیزیکی دستگاه یا قطعه جدید، از ویزاردی که ویندوز برای این هدف آماده کرده است، استفاده کرد. برای اجرای این ویزارد دستور hdwiz را از کادر Run اجرا کنید. کادری مانند شکل ۲۵-۵ ظاهر می شود تا سخت افزار جدید را بیابد و نصب کند.



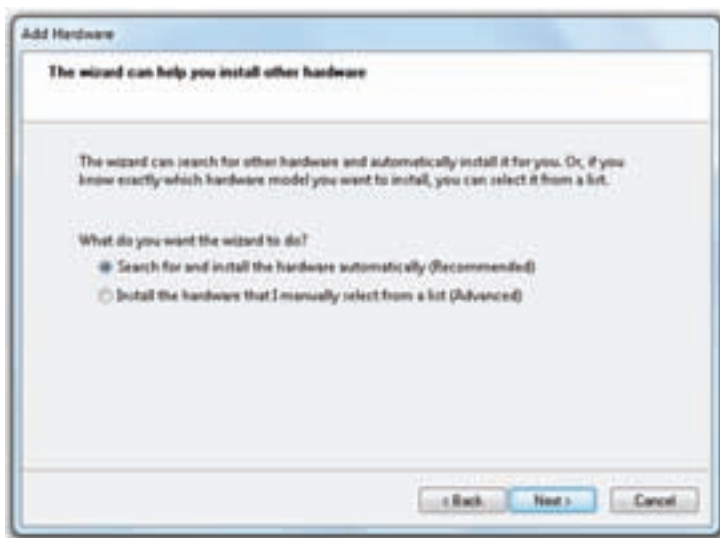
شکل ۲۵-۵. ویزارد نصب سخت افزار جدید

در کادر توصیه شده است که اگر قطعه جدید دارای لوح فشرده برنامه راه انداز (driver)

است این کادر را با کلیک روی Cancel ببندید و برای نصب، از لوح فشرده استفاده کنید. این

برنامه ها عموماً به صورت اجرای خود کار (Auto Run) یا Setup روی لوح فشرده با دیسک نرم

عرضه می‌شوند. در غیر این صورت با کلیک بر روی دکمه Next کادر محاوره‌ای مانند شکل ۵-۲۶ ظاهر می‌شود.

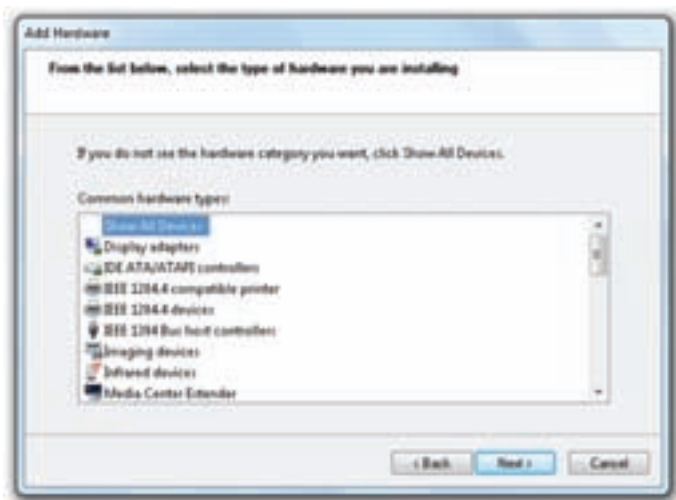


شکل ۵-۲۶- انتخاب شیوه عملکرد برنامه ویزارد

در این مرحله خواسته شده است که چگونگی معرفی سخت افزار جدید را تعیین کنید. انتخاب گزینه اول سبب می‌شود. که ویندوز ۷ این قطعه را جست و جو و آن را به صورت خودکار نصب کند. ویندوز ۷ انتخاب این گزینه را توصیه می‌کند. علاوه بر این با داشتن آگاهی کامل از نام تجاری و مشخصه فنی قطعه یا دستگاه نیز می‌توان سخت افزار جدید را از لیست انتخاب و به ویندوز معرفی کنید. با فرض این که گزینه اول را انتخاب کرده‌اید، روی دکمه Next کلیک کنید. به این ترتیب برنامه ویزارد در رایانه به دنبال سخت افزار جدیدی که راه انداز آن هنوز نصب نشده است، می‌گردد. این جستجو ممکن است چند لحظه طول بکشد.

اگر در این مرحله، سخت افزار جدیدی روی رایانه پیدا شود، برنامه ویزارد آن را در مرحله بعد نشان می‌دهد و فرایند نصب سخت افزار جدید با کپی شدن پرونده‌های راه انداز آن خاتمه می‌یابد. در این مرحله ممکن است سیستم عامل درخواست کند که لوح فشرده سیستم عامل ویندوز ۷ یا سخت افزار را درون گرداننده درایو قرار دهید. زیرا برخی از پرونده‌های راه انداز روی دیسک سخت کپی نمی‌شوند.

به این ترتیب فرایند نصب با موفقیت به پایان می‌رسد و سخت‌افزار جدید، قابل استفاده خواهد بود. در صورتی که برنامه ویزارد نتواند سخت‌افزار جدید را پیدا کند، کادر محاوره‌ای مانند شکل ۵-۲۷ نمایش داده خواهد شد.



شکل ۵-۲۷- انتخاب نوع سخت‌افزار نصب شده

در این کادر از شما خواسته شده است که نوع سخت‌افزار نصب شده را انتخاب کنید. در مرحله بعد، ویندوز ۷ با نمایش یک کادر از شما می‌خواهد که فرایند نصب را تا شناسایی کامل سخت‌افزار جدید تکرار کنید.

تمرین

با بررسی رایانه خود مطمئن شوید که همه اجزاء و قطعات سخت‌افزاری به درستی به وسیله ویندوز ۷ شناسایی شده‌اند.

۵-۸- تنظیمات ماوس

سیستم عامل‌هایی که رابط گرافیکی دارند، امکان تغییر کارکرد ماوس رایانه را ارائه می‌دهند. برای انجام این کار، در مرکز کنترل روی عبارت Mouse کلیک کنید. کادر محاوره‌ای Mouse properties مانند شکل ۵-۲۸ ظاهر می‌شود.



شکل ۲۸-۵. کادر محاوره‌ای Mouse properties (زبانۀ Buttons)

نکته

در صورتی که با رایانه قابل حمل کار می‌کنید یا ماوس شما نرم‌افزار خاصی داشته باشد، ممکن است گزینه‌های دیگری را نیز در کادر محاوره‌ای Mouse Properties ببینید.

این کادر دارای زبان‌هایی به شرح زیر است:

● زبانۀ Buttons: گزینه‌های این زبانۀ عبارت‌اند از:

Switch primary and secondary Buttons: کاربران چپ دست می‌توانند با علامت‌دار

کردن این کادر، جای دکمه‌های اولیه و ثانویه را تغییر دهند، در این صورت عملکرد دکمه‌های سمت چپ و راست ماوس جابه‌جا خواهد شد.

Double Click Speed: با جابه‌جا کردن اهرم لغزشی به طرف Fast (سریع) یا Slow (کند)

می‌توان سرعت دوبار کلیک کردن ماوس را تنظیم کرد.

Turn on Click Lock: با علامت‌زدن این کادر، ویژگی قفل کردن ماوس با فشردن دکمه

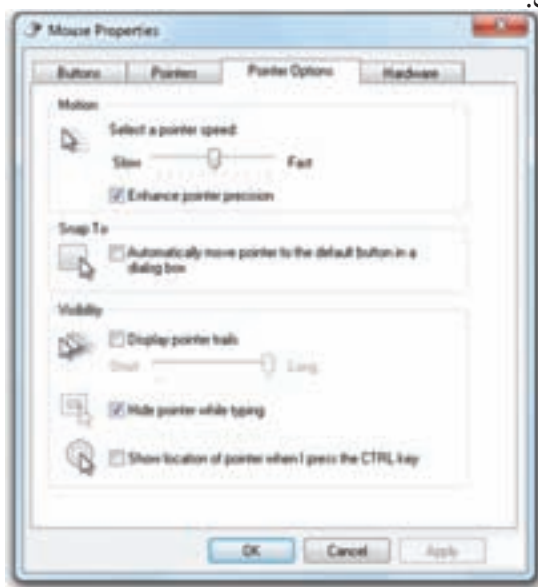
ماوس و نگه داشتن آن در پایین برای لحظه‌ای کوتاه و سپس رها کردن دکمه، فعال می‌شود. این

ویژگی اجازه می‌دهد که کار کشیدن بدون پایین نگه داشتن دکمه ماوس، انجام شود.

● **زبانۀ pointers:** این زبانۀ امکان انتخاب اشاره گرهای مختلف برای ماوس را فراهم می‌آورد.

● **زبانۀ Pointer Options:** این زبانۀ در شکل ۲۹-۵ نشان داده شده است. تنظیمات این

زبانۀ به شرح زیر است:



شکل ۲۹-۵- کادر محاوره‌ای Mouse properties (زبانۀ Pointer Options)

Motion: با حرکت دادن دکمه لغزان Select a pointer speed به سمت چپ (Slow) یا راست (Fast)، می‌توانید سرعت جابه‌جایی اشاره گر ماوس را کاهش یا افزایش دهید.

Automatically move pointer to the default button in a dialog box: با علامت‌دار

کردن این کادر، ویندوز به صورت خودکار، اشاره گر ماوس را روی دکمه پیش فرض در هر کادر محاوره‌ای قرار می‌دهد.

Display pointer trails: با علامت‌دار کردن این کادر، با حرکت اشاره گر ماوس،

دنباله‌ای از اشاره گرها حرکت خواهند کرد.

Hide pointer while typing: با علامت‌دار کردن این کادر، ویندوز اشاره گر ماوس را

هنگام تایپ متن، ناپدید خواهد کرد.

Show location of pointer when I press the CTRL key: با علامت‌دار کردن این

کادر، با فشار کلید Ctrl از صفحه کلید، ویندوز حلقه‌هایی را به دور اشاره‌گر پدید می‌آورد.

تحقیق

با کمک مربی کارگاه، روی سایر زبانه‌ها (مانند Hardware) کلیک کنید و گزینه‌های دیگر قابل تنظیم ماوس را بررسی کنید.

تمرین

شکل اشاره‌گر پیش فرض ویندوز، یک پیکان (فلش) است. آن را به صورت یک ساعت شنی در آورید. سرعت جابه‌جایی اشاره‌گر ماوس را روی حداکثر تنظیم کرده و آن را به صورت سایه‌دار در آورید.

۹-۵- مدیریت چاپگر

ویندوز ۷ چاپگر را به طور کامل کنترل می‌کند. هنگامی که برنامه‌ای در ویندوز، اطلاعاتی را به چاپگر ارسال می‌کند، ویندوز ۷ به صورت خودکار **فرایند چاپ** را فعال می‌کند. این فرایند جزئی از ویندوز بوده و درخواست‌های چاپ را مدیریت می‌کند. ویندوز درخواست‌های چاپ را به ترتیب درون **صف چاپ** قرار می‌دهد.

در صورت رسیدن چندین درخواست چاپ متوالی، سندهای چاپی، یکی پس از دیگری از ابتدای صف برداشته شده و برای چاپ به چاپگر ارسال می‌شوند. با توجه به اینکه در عملیات چاپ، درخواست‌ها به صورت مستقیم به چاپگر ارسال نمی‌شود، می‌توان قبل از فرا رسیدن نوبت چاپ سندها، از چاپ آن‌ها جلوگیری کرد. همچنین در صورت متصل بودن بیش از یک چاپگر به سیستم، برنامه مدیریت چاپ امکان تعیین چاپگر مورد نظر را فراهم می‌آورد.

صف چیست؟

همان‌طور که می‌دانید در صف، عنصرهای ورودی، به ترتیب زمان ورود، از خدمات بهره‌مند می‌شوند. یعنی عنصری که زودتر در صف قرار گرفته است، زودتر از بقیه از خدمات ارائه شده استفاده می‌کند و از صف خارج می‌شود (مانند صف سوار شدن به اتوبوس). با توجه به این که چاپگر جزء دستگاه‌های خروجی کند محسوب می‌شود، اگر کاربر به صورت متوالی اقدام به چاپ سندها کند، هنگام چاپ اولین سند، بقیه سندها در صف انتظار برای رسیدن نوبت چاپ قرار می‌گیرند.

نصب چاپگر جدید

با اتصال چاپگر جدید راه اندازی سیستم، ممکن است یکی از حالت های زیر رخ دهد:

الف) چاپگر به طور خودکار به وسیله ویزگی **Plug & Play (نصب و اجرا)** ویندوز

شناسایی شده و راه اندازهای آن نصب می شوند.

ب) چاپگر جدید به وسیله ویندوز تشخیص داده شده و پنجره **Add Printer** نمایش داده

می شود. در این صورت امکان انتخاب و نصب چاپگر جدید فراهم می آید.

ج) چاپگر جدید شناسایی نمی شود و کاربر باید با اجرای برنامه **Add Printer** چاپگر را به

صورت دستی معرفی و نصب کند.

در حالت سوم، برای نصب چاپگر جدید، از منوی شروع روی گزینه **Devices and Printers**

کلیک کنید تا پنجره مانند شکل ۳۰-۵ ظاهر می شود.^۱ این پنجره با اجرای فرمان **Control printers**

در کادر **Run** نیز باز می شود.



شکل ۳۰-۵ پنجره **Devices and Printers**

ممکن است چندین چاپگر در سیستم نصب شده باشد ولی در هر لحظه فقط یکی از آن ها

به عنوان پیش فرض (**Default**) در نظر گرفته می شود. هر سندی برای چاپ از سوی ویندوز به

چاپگر پیش فرض ارسال می شود. چاپگر پیش فرض با یک علامت انتخاب در کنار خود از بقیه

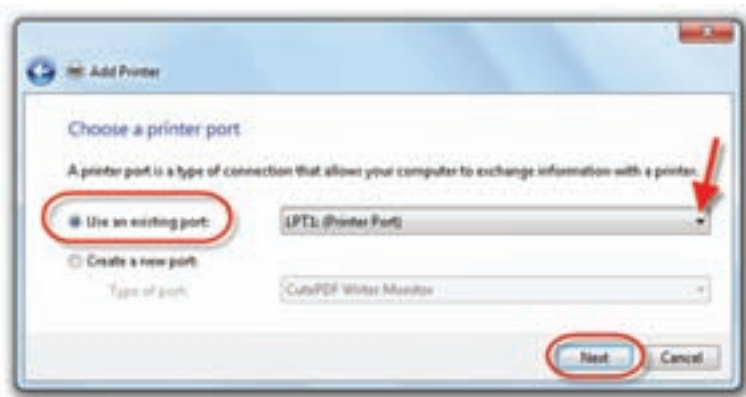
متمايز شده است. برای تغییر چاپگر پیش فرض، کافی است روی نشانه چاپگر مورد نظر کلیک

۱- البته این گزینه، در پنجره مرکز کنترل نیز در دسترس است.

راست کرده و از منوی میانبر، روی گزینه Set as Default Printer کلیک کنید.
مراحل نصب چاپگر جدید به صورت زیر است:

۱- در نوار ابزار، روی عبارت Add a printer کلیک کنید تا کادر محاوره‌ای Add Printer باز شود. اگر دارای چاپگری استاندارد با پورت USB هستید، نیازی به استفاده از این برنامه نیست. زیرا ویندوز به صورت خودکار آن را شناسایی خواهد کرد. برای رفتن به مرحله بعد روی Next کلیک کنید.

۲- در مرحله بعد کادر محاوره‌ای به شکل ۳۱-۵ باز می‌شود. در این کادر باید نوع اتصال چاپگر به رایانه خود را تعیین کنید.

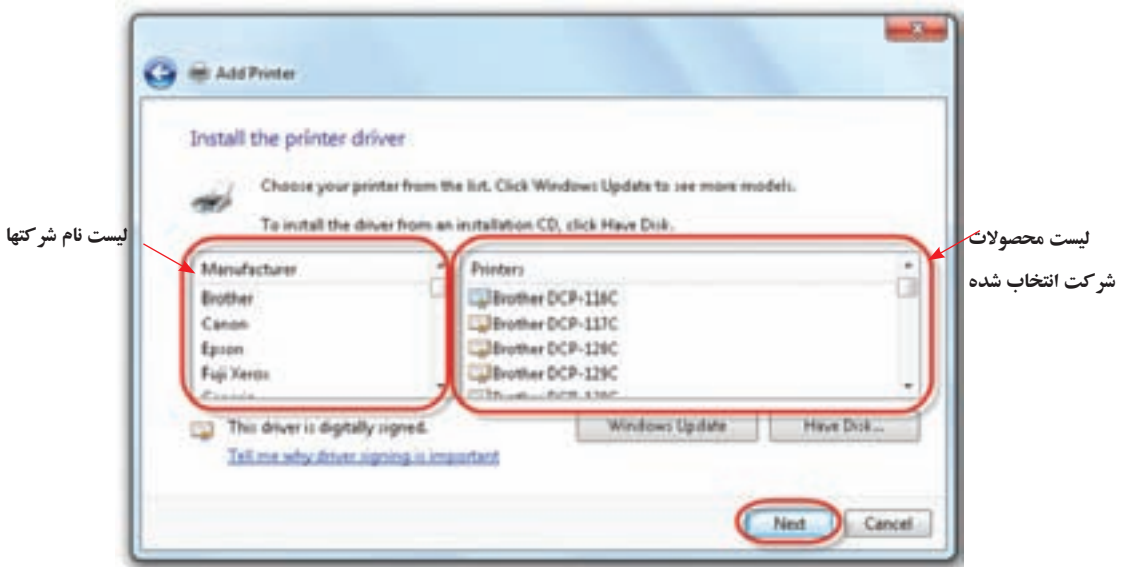


شکل ۳۱-۵- افزودن چاپگر جدید

چنانچه چاپگر مستقیماً به رایانه متصل باشد، گزینه اول را انتخاب کنید. در صورتی که چاپگر مورد نظر، به سیستم دیگری در شبکه متصل باشد، گزینه دوم را انتخاب کنید. (در هر صورت قبل از رفتن به مرحله بعد، مطمئن شوید که کابل چاپگر به درستی مرتبط بوده و دستگاه روشن است). روی دکمه Next کلیک کنید تا وارد مرحله بعد شوید.

۳- در صورت انتخاب گزینه اول (اتصال چاپگر محلی)، ویندوز تلاش خواهد کرد چاپگر را شناسایی کند. اگر چاپگر از ویژگی Plug & play پشتیبانی نکند، وارد مرحله بعد می‌شویم.

۴- در این مرحله باید درگاهی که چاپگر به آن متصل است را تعیین کنید. چاپگر ممکن است به یکی از درگاه‌های موازی (LPT) یا درگاه‌های دیگر متصل باشد. در مرحله بعد لیستی از نام شرکت‌های تولید کننده چاپگر به نمایش در می‌آید. پس از انتخاب نام سازنده، مدل‌های مختلف چاپگرهای ساخته شده به وسیله شرکت مزبور در کادر سمت راست ظاهر می‌شود (شکل ۳۲-۵).



شکل ۵-۲۳- افزودن چاپگر جدید (مرحله ۳)

شرکت‌های سازنده چاپگر، هر روز محصولات خود را ارتقاء داده و مدل‌های جدیدی تولید می‌کنند. به همین دلیل ممکن است مدل چاپگر شما در لیست وجود نداشته باشد. لذا برای نصب چاپگر خود می‌توانید با قرار دادن دیسک نرم یا لوح فشرده چاپگر خود و کلیک روی دکمه Have Disk... دستورالعمل‌های یافتن پرونده‌های راه‌اندازی و نصب چاپگر را دنبال کنید.

۵- در مرحله بعد باید نام مناسبی را برای چاپگر نصب شده، انتخاب کنید. اگر نام پیش فرض مناسب است، آن را تغییر ندهید. گزینه دیگری این مرحله آن است که آیا چاپگر جدید به عنوان چاپگر پیش فرض ویندوز انتخاب شود یا خیر؟ در صورت تمایل روی کادر Yes کلیک کنید و به مرحله بعد بروید.

۶- در مراحل بعد پرسش‌هایی درباره استفاده اشتراکی از چاپگر در شبکه و همچنین چاپ یک صفحه آزمایشی (Test Page) پرسیده می‌شود که برای باقی ماندن در حالت‌های پیش فرض، روی گزینه Next کلیک کرده و در پایان روی دکمه Finish کلیک کنید.

در صورتی که مراحل فوق را به درستی دنبال کرده باشید، باید نام چاپگر جدید را بین چاپگرهای نصب شده در سیستم (شکل ۵-۳۰) مشاهده کنید.

در صورتی که قصد استفاده اشتراکی از چاپگر موجود در محیط شبکه را دارید، باید در

مرحله دوم (شکل ۵-۳۱) گزینه دوم را انتخاب کنید. در این صورت باید نام یا IP^۱ مربوط به رایانه‌ای که چاپگر به آن متصل است را تعیین کنید. همچنین باید چاپگر را برای استفاده به وسیله رایانه دیگر، به صورت اشتراکی تعریف نمایید. برای مشاهده مشخصات چاپگر، روی نشانه آن کلیک راست کرده و از منوی حاصل، گزینه Printer properties را انتخاب کنید.

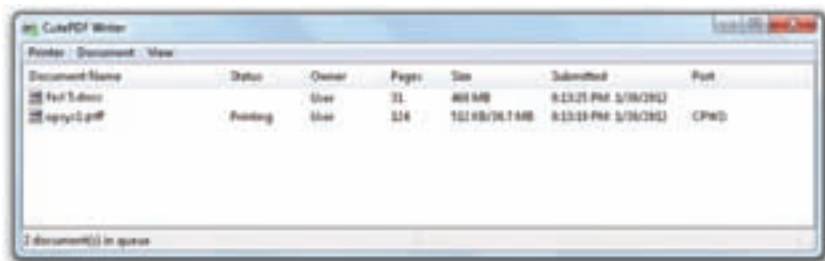
تمرین

کادر محاوره‌ای Printer properties را برای یکی از چاپگرهای موجود در رایانه خود باز کنید و آن را به صورت اشتراکی در آورید.

مشاهده صف چاپ

هنگام صدور دستور چاپ به وسیله هر یک از برنامه‌های ویندوز، سیستم عامل سندی را که قرار است چاپ شود به قالب مورد نیاز چاپگر پیش فرض، تبدیل می‌کند. سپس آن را در صف چاپ قرار می‌دهد تا به نوبت برای چاپ فیزیکی به چاپگر ارسال شوند. با توجه به این که عملیات چاپ وقت گیر است، لذا هنگام انجام چاپ، یک نشانه چاپگر در سمت چپ نشانه ساعت موجود در ناحیه اعلان نوار وظیفه نمایش داده می‌شود. در این هنگام با بردن ماوس روی این نشانه، توضیحاتی درباره دستورات چاپ نمایش داده می‌شود. با دوبار کلیک روی این نشانه لیست تمام دستورات چاپ ارسالی ویندوز نمایش داده می‌شود.

روش دیگری نیز برای نمایش صف چاپ ویندوز وجود دارد: پنجره Devices and Printers را باز کرده و روی نشانه چاپگر مورد نظر دوبار کلیک کنید تا به صف چاپگری که دستورات چاپ را برای آن فرستاده‌اید، دست یابید. در این صورت لیستی شبیه شکل ۵-۳۳ را مشاهده خواهید کرد. هر خط در این پنجره، معرف یک سند آماده چاپ در صف چاپگر است.



شکل ۵-۳۳- لیست سندهای ارسال شده به صف چاپگر

۱- با مفهوم IP در به طور مشروح در کتاب شبکه‌های رایانه‌ای آشنا خواهید شد.

در ستون Document Name نام سند ارسالی برای چاپ و در ستون Status، وضعیت سند در صف چاپ را مشاهده می کنید. ستون های بعدی به ترتیب معرف نام کاربر ارسال کننده سند چاپی، تعداد صفحات، اندازه سند برحسب بایت، تاریخ و ساعت ارسال سند چاپی و نهایتاً درگاه اتصال چاپگر است.

فرض کنید تعدادی سند آماده چاپ در لیست فوق وجود دارند. برای تغییر اولویت چاپ یکی از سندها، کافی است آن را به ابتدای لیست بکشید. در این صورت نوبت چاپ سند در لیست تغییر می کند. علاوه بر این می توانید با کلیک راست روی دستور چاپ و انتخاب گزینه های Cancel یا Pause، از انجام دستور چاپ صرف نظر کرده یا به طور موقتی آن را متوقف کنید.

تمرین

آیا در حال حاضر، چاپگری به سیستم عامل معرفی شده است؟ مشخصه آن چیست؟

تمرین

چند چاپگر آزمایشی را به دلخواه نصب کنید. سپس چاپگر پیش فرض ویندوز را تغییر دهید.

پوشش

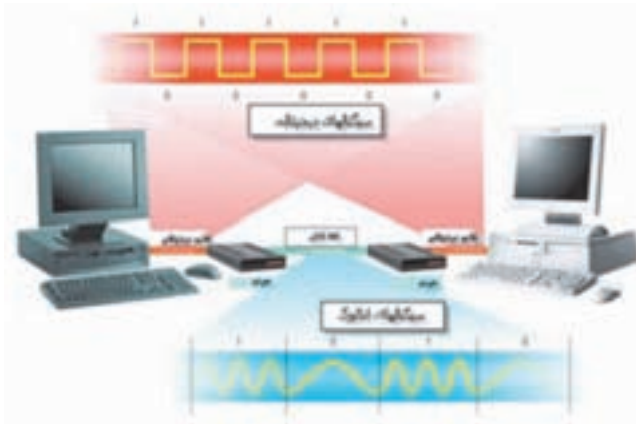
مفهوم spooling در صف چاپ چیست؟

کنجکاوی

هنگام نصب بعضی از چاپگرها، نیازی به ارائه پرونده های راه انداز نیست. ویندوز پرونده های راه انداز این چاپگرها را چگونه پیدا و چاپگر را نصب می کند؟

۱۰-۵- مدیریت مودم

مودم واسطی برای برقراری ارتباط یک رایانه با رایانه دیگر، به وسیله خط تلفن است. وظیفه اصلی مودم، **تبدیل سیگنال‌های دیجیتال به آنالوگ و برعکس** (به ترتیب در رایانه‌های مبدا و مقصد است). شکل ۵-۳۴ نقش مودم در ارتباط تلفنی^۱ بین دو رایانه را نشان می‌دهد.



شکل ۵-۳۴ نقش مودم در ارتباط دو رایانه به وسیله خط تلفن

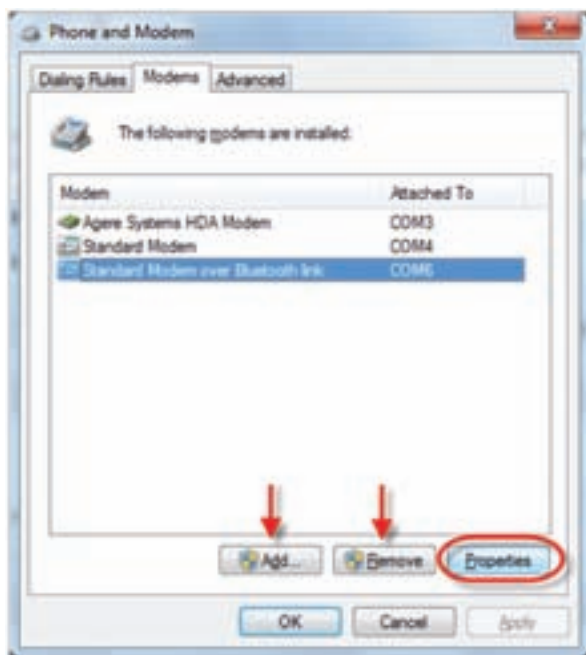
اغلب مودم‌های کنونی، از ویژگی Plug and Play حمایت می‌کنند در نتیجه هنگام اتصال سخت‌افزاری به رایانه، ویندوز آن را به صورت خودکار شناسایی کرده و نصب می‌کند.

تمرین

لیست مودم‌های نصب شده در رایانه خود را مشاهده کنید. مراحل نصب مودم جدید را در کارگاه تجربه کنید.

تغییر خصوصیات مودم

در شرایط معمول نیازی به تغییر خصوصیات مودم نیست، ولی اگر بخواهید این تنظیمات را مشاهده کنید می‌توانید از کادر محاوره‌ای Phone and Modem options و با انتخاب زبانه Modems، مودم مورد نظر خود را انتخاب کرده و با کلیک روی دکمه properties، کادر محاوره‌ای خصوصیات را مشاهده کنید (شکل ۵-۳۵). این کادر دارای زبانه مختلفی است. به عنوان مثال تنظیمات زبانه Modem لیست مودم‌های نصب شده به همراه خصوصیات آن‌ها را نمایش می‌دهد.



شکل ۳۵-۵. کادر محاوره‌ای خصوصیات مودم

ستون Attached To نام **در گاهی**^۱ که مودم به آن متصل است را نشان می‌دهد. شما قادر به تغییر درگاه در این قسمت نیستید. برای این کار باید اتصال کابل مودم را به صورت سخت‌افزاری تغییر داده و از **زبانۀ Advanced** کادر خصوصیات مودم برای تغییر درگاه مودم استفاده کنید. مودم‌های داخلی معمولاً روی درگاه COM3 و COM4 و مودم‌های خارجی به طور معمول روی COM2 نصب می‌شوند. با انتخاب یک مودم و کلیک روی دکمه Remove می‌توان آن را حذف کرد. برای نصب مودم جدید باید روی دکمه Add... کلیک کنید.

تمرین

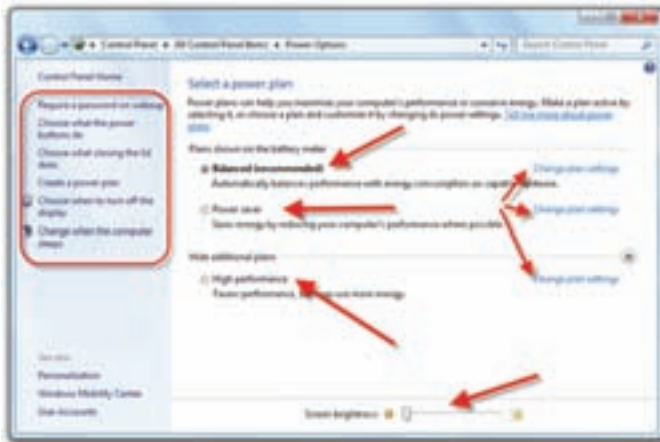
یکی از مودم‌های نصب شده در سیستم خود را انتخاب کنید و روی دکمه Properties کلیک کنید. چه مشخصه‌هایی را می‌توانید تنظیم کنید؟

تحقیق

سعی کنید با بررسی زبانه‌های دیگر کادر محاوره‌ای خصوصیات مودم (مانند Advanced, Dialing Rules)، سایر گزینه‌های قابل تنظیم مودم را روی رایانه خود بررسی کنید.

۵-۱۱- تنظیمات منبع تغذیه

با انجام تنظیمات منبع تغذیه، می‌توان میزان مصرف برق بعضی از اجزای سخت‌افزاری و در نتیجه کل سیستم را کاهش داد. برای مشاهده و تغییر خصوصیات استفاده از برق به وسیله رایانه، در مرکز کنترل، روی گزینه Power Options کلیک کنید. کادر محاوره‌ای به صورت شکل ۵-۳۶ را مشاهده خواهید کرد.



شکل ۵-۳۶- تنظیمات منبع تغذیه رایانه

نکته

شاید زبانه‌هایی که در بالای پنجره Power Options Properties در رایانه خود مشاهده می‌کنید با زبانه‌های موجود در شکل ۵-۳۶ متفاوت باشند. به عنوان مثال، در رایانه‌های قابل حمل (Laptop) گزینه‌هایی برای مصرف بهینه باتری وجود دارد که در رایانه‌های رومیزی به چشم نمی‌خورد.

الگوی مصرف برق یا Power Schemes مجموعه‌ای از تنظیمات از پیش تعریف شده است

که استفاده از مصرف انرژی الکتریکی به وسیله رایانه را تعیین می کند. هنگامی که یک الگوی مصرف را برای استفاده در رایانه خود انتخاب می کنید، این مجموعه از تنظیمات به یکباره روی رایانه اعمال می شود و نیازی به تغییر جداگانه هر یک از این گزینه ها نیست. در ویندوز ۷، تعدادی الگوی پیش فرض مصرف انرژی تعریف شده است.

الگوها چگونگی استفاده از منبع انرژی را مشخص می کنند. در شکل ۵-۳۶ سه الگوی Balanced، Power saver و High performance را مشاهده می کنید. الگوی اول انتخاب شده است و برای انتخاب الگوی دیگر باید کادر کنار آن را علامت دار کنید. در صورت لزوم، می توانید با کلیک روی عبارت Change plan settings تنظیماتی را هم خود انجام داده و در انتها آن ها را ذخیره کنید.

تمرین

با کمک مربی خود، گزینه های قابل تنظیم برای منبع تغذیه را بررسی کنید.

۱۲-۵- تنظیمات رسانه های صوتی

رسانه های صوتی و تصویری در رایانه های شخصی، شامل سخت افزار و نرم افزار پخش صدا و تصویر است. برای مشاهده این تنظیمات و تغییر آن ها در مرکز کنترل، روی گزینه Sounds دوبار کلیک کنید. کادر محاوره ای شبیه شکل ۵-۳۷ را مشاهده خواهید کرد.^۱



شکل ۵-۳۷- کادر تنظیمات صوتی

۱- با اجرای فرمان mmsys.cpl در کادر Run نیز می توان این کادر را باز کرد.

در این کادر محاوره‌ای زبانه‌هایی به شرح زیر وجود دارد:

- **Playback**: مشخصات و عملکرد بلندگوها را می‌توانید در این زبانه تنظیم کنید.
- **Recording**: مشخصات و عملکرد میکروفن و گوشی در این زبانه قابل تنظیم است.
- **Sounds**: مدیریت صداهای که ویندوز برای رویدادهای مختلف پخش می‌کند در این زبانه قابل تنظیم است.

● **Communications**: با انتخاب‌های این زبانه می‌توانید به ویندوز اعلام کنید که با تشخیص مکالمه توسط کاربر، چگونه صدای سیستم را تنظیم کند.

تمرین

با اتصال بلندگو و میکروفن به رایانه و با کمک مربی، تنظیمات صوتی را بررسی کنید.

خلاصه فصل

بیشتر تنظیمات محیط ویندوز ۷ را می‌توانید به وسیله گزینه‌های مرکز کنترل انجام می‌شود. یافتن گزینه‌های مرکز کنترل با نمایه Small icons ساده‌تر است. ابتدا چگونگی مشاهده مشخصات عمومی سیستم مانند نام رایانه، نوع پردازنده و میزان حافظه اصلی سیستم را مشاهده کردید. علاوه بر این امکان تغییر نام رایانه نیز در همین کادر وجود دارد.

با توجه به این که سیستم عامل برای انجام برخی کارها به تاریخ و زمان رایانه مراجعه می‌کند، بهتر است از تنظیم بودن آن‌ها مطمئن شوید. برای تنظیم ساعت و تاریخ سیستم کافی است در ناحیه اعلان نوار وظیفه روی ساعت دوبار کلیک کنید. کادر حاصل امکان تنظیم ساعت و تاریخ رایانه را ارائه می‌دهد. علاوه بر این امکان تنظیم ناحیه جغرافیایی نیز برای زمان‌بندی امور بین‌المللی وجود دارد.

تنظیمات صفحه نمایش از جمله تنظیمات متداول محیط کاری ویندوز است. برای انجام تنظیمات صفحه نمایش روی گزینه Display در مرکز کنترل دوبار کلیک کنید. پنجره‌ای دارای ناحیه‌های مختلف نمایان می‌شود. این تنظیمات برای انتخاب الگوی محیط ویندوز، سفارشی کردن میز کار، تنظیمات محافظ صفحه نمایش، تغییر ظاهر محیط کار و تغییر وضوح صفحه نمایش استفاده می‌شوند. مفهوم گجت و چگونگی مدیریت آن‌ها را نیز مطالعه کردید.

برای تنظیم ماوس روی نشانه Mouse در مرکز کنترل، دوبار کلیک کنید. کادر باز شده دارای زبانه‌های متعدد است که امکان انجام تنظیماتی مانند: جابه‌جایی عملکرد دکمه‌های ماوس، تغییر سرعت دوبار کلیک، تغییر سرعت جابه‌جایی اشاره‌گر ماوس، تغییر شکل اشاره‌گر ماوس و ... را فراهم می‌آورد.

ویندوز در مرکز کنترل خود امکاناتی برای نصب و حذف برنامه‌ها دارد. با نصب هر برنامه، علاوه بر کپی شدن پرونده‌های برنامه، تغییرات دیگری نیز در ویندوز به وجود می‌آید تا برنامه مورد نظر به درستی کار کند. امروزه اغلب برنامه‌های ارائه شده دارای یک پرونده اجرایی (اغلب به نام Setup.exe) هستند که با اجرای آن و طی مراحل، برنامه مورد نظر در ویندوز نصب می‌شود. با دوبار کلیک روی گزینه Programs and Features در مرکز کنترل می‌توان لیست برنامه‌های نصب شده را ظاهر کرد. با انتخاب هر برنامه، مشخصات آن نمایان می‌شود و در صورت لزوم می‌توان آن را حذف کرد..

سیستم عامل ویندوز امکان مدیریت چاپگر را فراهم کرده است. این امکانات شامل نصب چاپگر جدید، نصب راه‌انداز چاپگر، انتخاب چاپگر پیش فرض و مشاهده صف سندهای ارسال شده به چاپگر است.

در صورتی که بخواهید به وسیله خطوط تلفن به یک رایانه دیگر یا اینترنت متصل شوید، باید از مودم استفاده کنید. کادر مدیریت مودم‌ها دارای زبانه‌های متعدد است که آن‌ها را در این فصل مطالعه کردید.

تنظیمات منبع تغذیه با انتخاب گزینه Power Options در مرکز کنترل انجام می‌شود. گزینه‌های این بخش امکان تعیین الگوی مصرف برق و نیز تغییر الگوها را ارائه می‌دهد. تنظیم رسانه‌های صوتی نیز توسط گزینه Sounds در مرکز کنترل قابل انجام است. عملکرد بلندگوها و گوشی، تنظیم صداهای ویندوز و میکروفن و مواردی از این قبیل از جمله تنظیمات رسانه‌های صوتی است.

خودآزمایی

۱- چگونه می‌توان مشخصات عمومی رایانه و لیست مشخصات اجزای سخت‌افزاری آن را در ویندوز مشاهده کرد؟

۲- منظور از Category و Small icons در پنجره مرکز کنترل چیست؟

- ۳- نام کامل رایانه (Full Computer Name) حد اکثر چند نویسه می تواند باشد؟
- ۴- منظور از کاغذ دیواری (Wallpaper) چیست؟ چگونه می توان کاغذ دیواری میز کار ویندوز را تغییر داد؟ چگونه می توان از ظاهر شدن نشانه‌هایی مانند Computer و Documents روی میز کار جلوگیری کرد.
- ۵- کاری کنید که پس از ۳ دقیقه بلا استفاده ماندن رایانه، پرونده های تصویری موجود در یک پوشه دلخواه، به صورت اسلایدی (Slideshow) یکی پس از دیگری به نمایش در آید.
- ۶- وضوح تصویر در صفحه نمایش به چه عامل هایی بستگی دارد. چگونه می توان وضوح صفحه نمایش را مشاهده کرد و در صورت لزوم آن را تغییر داد؟
- ۷- با نصب برنامه جدید در رایانه، چه تغییراتی در سیستم عامل اعمال می شود؟
- ۸- چگونه می توان چاپگرهای نصب شده در ویندوز را مشاهده کرد؟ چگونه می توان چاپگر پیش فرض ویندوز را تغییر داد؟
- ۹- چگونه می توان سند های موجود در صف چاپ را مشاهده کرد؟
- ۱۰- درگاه های قابل استفاده برای اتصال مودم را نام ببرید؟
- ۱۱- چگونه می توان لیست مودم های نصب شده در ویندوز را مشاهده کرد؟ روش حذف و اضافه کردن مودم را توضیح دهید؟
- ۱۲- چگونه می توان از صحت عملکرد مودم نصب شده بر روی رایانه، اطمینان حاصل کرد؟ روش غیر فعال کردن (Disable) مودم را توضیح دهید؟
- ۱۳- کدامیک از گجت های ویندوز ۷ میزان استفاده از پردازنده رایانه را نشان می دهد؟
- ۱۴- الگوهای پخش صدا برای رویدادهای ویندوز را تغییر دهید.
- ۱۵- واژه های زیر را به صورت مختصر و مفید توضیح دهید؟

Screen Saver –	Wizard –	Port–	Pixel–
Auto play –	Time Zone –	Resolution–	Scroll–