

انواع پوشش سر

هدف‌های رفتاری: فراگیر در پایان این فصل، خواهد توانست :

- ۱- روسری و کاربرد آن را تعریف کند.
- ۲- مقنعه و کاربرد آن را شرح دهد.
- ۳- شال سر را توضیح دهد.
- ۴- روسری را به صورت سه‌رخ و تمام‌رخ طراحی کرده، با سایه‌روشن حالت پارچه را نشان دهد.
- ۵- مقنعه را به صورت سه‌رخ و تمام‌رخ طراحی کرده، با سایه‌روشن نشان دهد.
- ۶- شال سر را روی سر در فرمهای مختلف طراحی کند.
- ۷- طرحها و ایده‌های جدید برای روسری و مقنعه طراحی کند.



روسری عبارت است از قطعه پارچه‌ای که به شکل‌های مختلف و در اندازه‌های متفاوت، روی سر می‌اندازند و به فرم‌های مختلف آن را دور سر می‌بندند. در این فصل به سه نوع بستن روسری به سر اشاره شده است.

● **نوع اول:** روسری را معمولاً به شکل چهارگوش که از قطر تا کرده و دو گوشه آن در زیر گلو گره زده می‌شود.

● طراحی روسری

روسری را روی سر از جهت‌های مختلف می‌توان طراحی نمود در این قسمت دو نمونه از طراحی روسری را بررسی می‌کنیم.

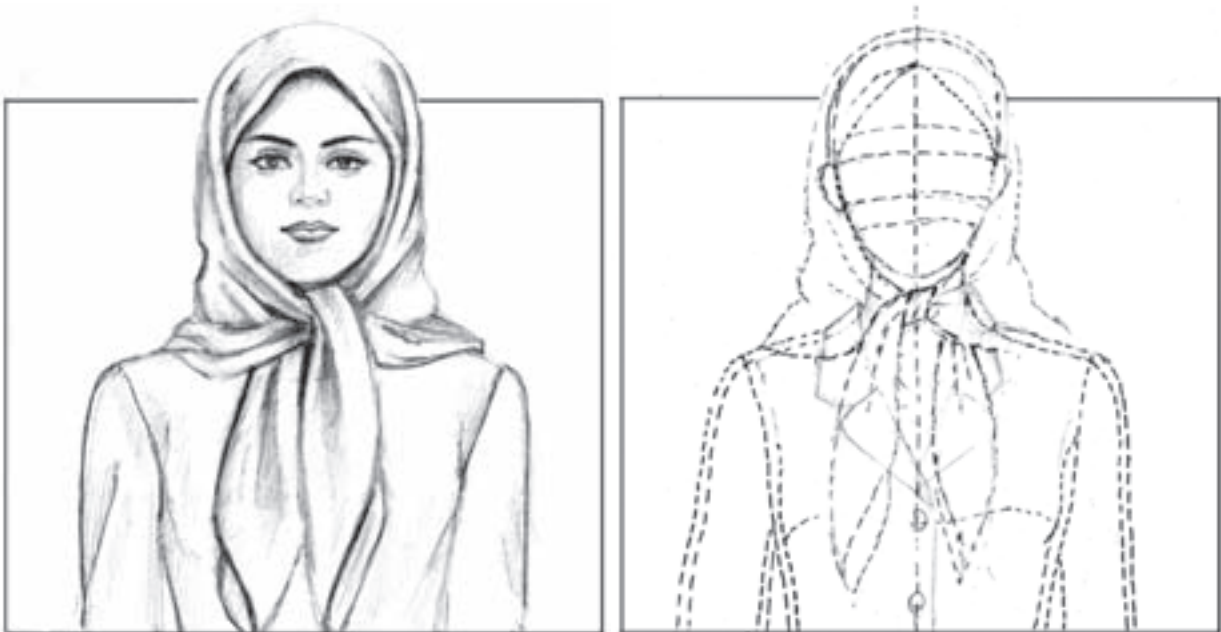
۱ طراحی روسری از روبرو

۲ طراحی روسری از سه‌رخ

● مراحل طراحی روسری از روبرو

الف ابتدا خطوط سر و بالاتنه مانکن را با خط چین

ترسیم می‌کنیم.



الف



● **ب** خطوط لباس را روی مانکن طراحی می‌کنیم.
 ● **ج** خطوط اصلی روسری را روی سر مانکن به دقت طراحی می‌کنیم.

● خطوط اصلی روسری عبارتند از:

– خط لبه روسری روی پیشانی
 – خط بیرونی روسری دور سر
 – خطوط گوشه‌های روسری که روی سینه مقابل هم قرار می‌گیرند.

– خطوط گره روسری و چین و چروک تشکیل شده در دو طرف گره روسری

● **د** در طراحی روسری باید دقت کنیم خط بیرونی روسری با فاصله بسیار کم از سر طراحی شود تا شکل و فرم سر تغییر نکند و چین و چروک ایجاد شده در دو طرف گره روسری در جای خود و درست طراحی شوند و تا حالت روسری روی سر حفظ شود خطوط روسری باید نرم و منحنی طراحی شوند تا لطافت پارچه‌ی روسری مشخص باشد. اگر پارچه‌ی روسری ضخامت بیشتری داشته باشد باید با خطوط محکم ضخامت پارچه را نشان دهیم.

● طراحی روسری از سه رخ

روسری را می توان به حالت سه رخ نیز طراحی نمود.
طراحی روسری به حالت سه رخ طبق همان مراحل قبلی انجام می شود.

الف ابتدا سر و بالاتنه مانکن به حالت سه رخ و به صورت خط چین ترسیم می شود.

ب مرحله دوم خطوط لباس طراحی می شود.

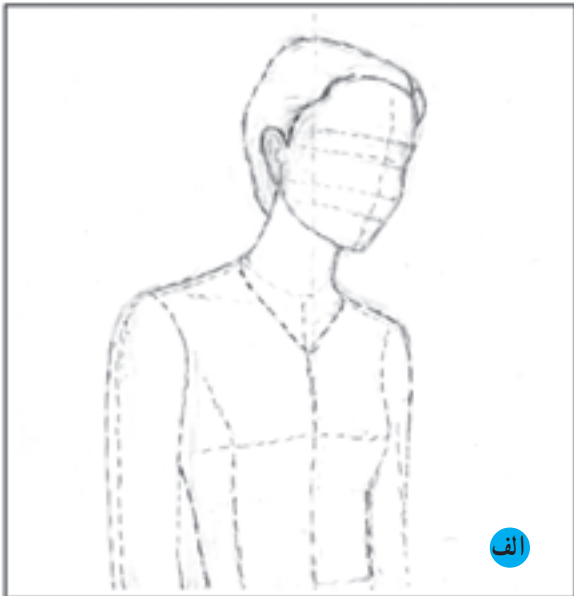
ج خطوط روسری گره دار روی اندام سه رخ مطابق طرح مقابل طراحی می شود.

در طراحی روسری گره دار از سه رخ شکل و فرم روسری تغییر می کند و چین خوردگی های روسری در یک طرف سر مشخص می شود.

در قسمت گره یک لایه رو و یک لایه از گوشه روسری از زیر دیده می شود.

افت پارچه و لطافت روسری را باید با خطوط ملایم و نرم نشان داد.

حالت و جنسیت پارچه روسری با سایه زدن مشخص می شود.



الف



ب



ج

◀ تصویر ۳-۱۱

● سایه زدن روسری

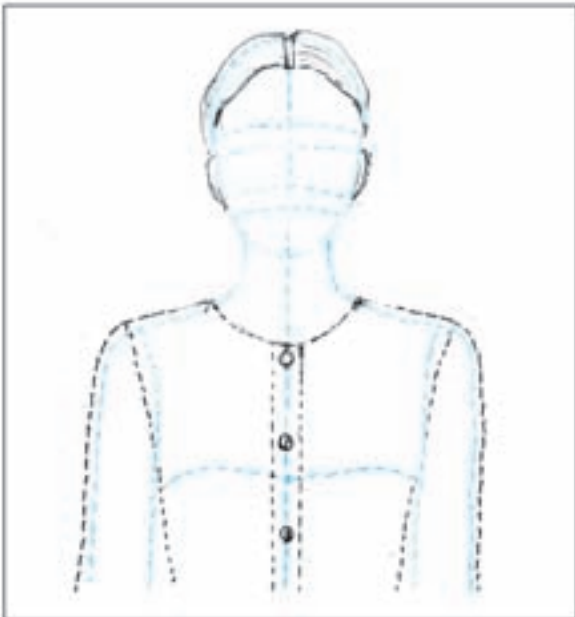
برای این که حالت و فرم روسری و جنسیت پارچه آن بهتر مشخص شود:

الف ابتدا باید قسمت های تیره و روشن طرح را مشخص کنیم. سپس خطوط را براساس نور و سایه ترسیم کنیم.

ب چین و چروک های طرح را با سایه ملایم و یا در حالت مختلف از تیره به روشن مشخص می نماییم تا حجم و عمق طرح روسری به خوبی نمایان شود.

● نوع دوم: روسری و مراحل طراحی آن: در شکل مقابل روسری به شکل مربع که از قطر آن تا شده می بینید. یک طرف روسری از جلو به روی شانه سمت چپ مانکن قرار گرفته.

حالت قرار گرفتن روسری روی سر و چین خوردگی های ایجاد شده روی روسری باید با دقت طراحی و سایه زده شود.





● نوع سوم روسری و مراحل طراحی آن : در این نوع بستن از روسرهای چهارگوش و یا سه گوش می توان استفاده کرد. چنانکه در شکل روبه رو می بینید، روسری در زیر گلو با سنجاق بسته شده و دو گوشه آن در جلو بالاتنه و مقابل هم به صورت راست قرار می گیرد و دو طرف آن روی شانه ها می افتند. مراحل طراحی و سایه زدن آن مطابق روسری های قبلی می باشد.

بهرتر است روسری ها را از روی مدل زنده طراحی کنید تا چین و چروک های ایجاد شده روی آن حالت طبیعی داشته باشند.



▲ تصویر ۵-۱۱

● مقنعه

مقنعه، پوششی است برای سر، که معمولاً به شکل نیم‌دایره و لبه‌ی آن فرم منحنی و گرد، که بر روی سینه و شانه قرار می‌گیرد.

● **طراحی مقنعه:** در طراحی مقنعه حجم سر درست باید ترسیم شود.

براساس حرکت سر و گردن، چین و چروک مقنعه تغییر

می‌کند.

بهتر است مقنعه از روی مدل زنده و براساس جنسیت پارچه، طراحی شود. همچنین، چین و تای پارچه، دقیقاً در اطراف گردن و جلوی مقنعه در جای خود با خطوطی نرم طراحی گردد.

سایه‌ها باعث حجم‌دار شدن و زیبایی طرح مقنعه

می‌شود.



▲ تصویر ۶-۱۱

● طراحی مقنعه از روبرو

الف ابتدا خط مرکزی جلو بدن به صورت عمودی رسم می‌کنیم و براساس این خط سر و بالاتنه مانکن را با خط چین رسم کرده و سپس طرح لباس را روی مانکن طراحی می‌کنیم. خطوط مقنعه را می‌توانیم با خط چین روی اندام رسم کنیم.

ب خطوط طرح مقنعه را روی خط چین‌های قبلی ترسیم می‌کنیم. در قسمت‌های تیره خط‌ها را تیره‌تر و قسمت روشن طرح خط‌ها ظریف و روشن‌تر ترسیم کنیم.

ج طرح مقنعه را با درجات مختلف از تیره به روشن با توجه به جهت نور سایه می‌زنیم.

در صفحه بعد مراحل طراحی دو نمونه مقنعه نشان داده شده است.





▲ تصویر ۹-۱۱



▲ تصویر ۸-۱۱

● مراحل طراحی مقنعه از سه رخ

به طور کلی برای طراحی مقنعه بهتر است از روی مدل زنده حالت‌ها و چین و چروک مقنعه را از جهات مختلف به خوبی ببینیم و حالت‌های خطوط و سایه‌های ایجاد شده را به ذهن بسپاریم و بعد طراحی مقنعه را طبق مراحل قبل شروع کنیم.

الف ابتدا سر و بالاتنه مانکن را به صورت سه رخ با نقطه چین رسم می‌کنیم بعد خطوط طرح لباس را روی آن طراحی می‌کنیم.

ب خطوط محیطی مقنعه و لبه‌ی منحنی و چین خوردگی‌ها را از روی مدل زنده دقیق ترسیم می‌کنیم.

ج سایه‌ها را به خوبی شناسایی و نقاط عمیق را با سایه تیره و برجستگی‌های ایجاد شده را روشن می‌گذاریم.

در صفحه بعد مراحل طراحی دو نمونه مقنعه نشان داده شده است.



● مقنعه چانه‌دار

همان مقنعه قبلی با لبه منحنی و نیم‌دایره می‌باشد با این تفاوت که در قسمت زیر چانه پارچه‌ای به شکل مربع که از قطر تاشده اضافه و به صورت سه‌گوش به قسمت زیر چانه دوخته می‌شود و لبه‌ی آن روی چانه را می‌پوشاند.

بعضی از مقنعه‌های چانه‌دار در قسمت پیشانی، تکه‌ای پارچه دولا به آن اضافه می‌شود.

مراحل طراحی مقنعه چانه‌دار و سایه‌زدن آن همانند مقنعه معمولی می‌باشد.



● شال گردن

پارچه مستطیل شکلی است که روی گردن یا سر انداخته می شود و به فرم ها و شکل های مختلف بسته می شود اندازه بلندی و پهناي شال سر متفاوت است.

● مراحل طراحی شال از روبه رو

الف ابتدا طرح شال روی طرح اندام و لباس به صورت شیشه ای طراحی می شود.

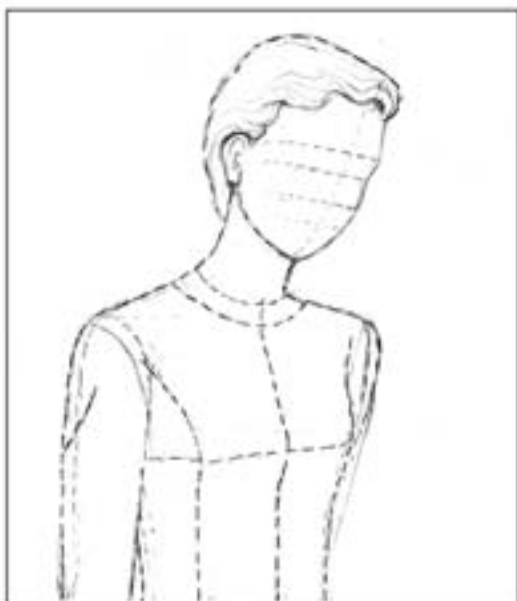
ب طرز بستن شال به صورت یک طرفه روی شانه مشخص شده و تا خوردگی های آن با خطوط منحنی ترسیم شده و نور و سایه روی آن حجم و عمق واقعی آن را به خوبی نشان می دهد.

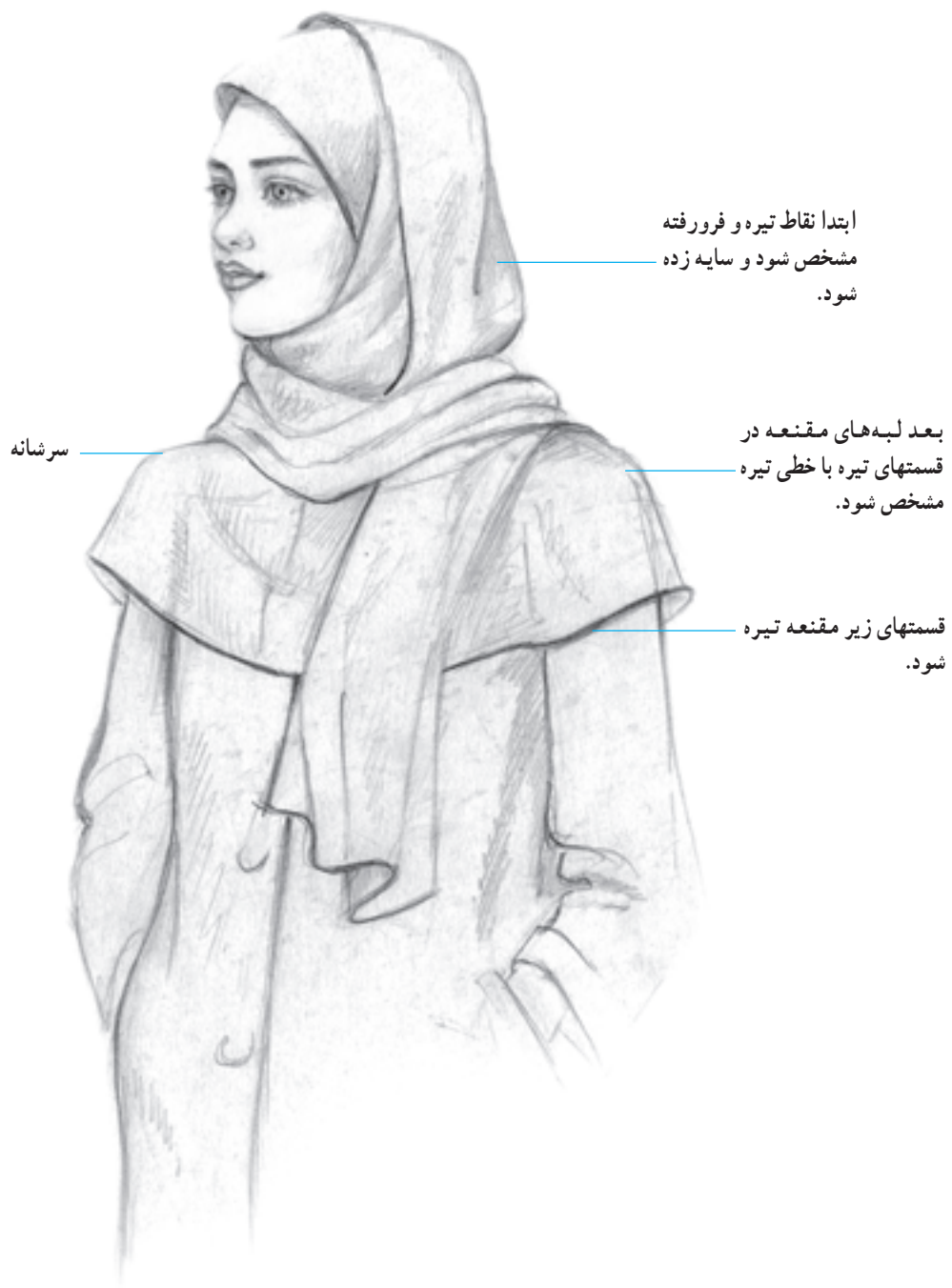
ج طرز بستن شال به صورت دو طرفه نشان داده شده. دو طرف شال هر کدام از روی یک شانه به سمت پشت رفته و در قسمت پشت قرار گرفته اند.



● طراحی شال گردن به صورت سه رخ

شال گردن را می توان از نمای سه رخ نیز طراحی نمود
مراحل آن همانند مراحل شال از روبه رو می باشد.
از نمای سه رخ یک طرف از شال در جلو بدن طرف دیگر
شال از پشت دیده می شود.







ب



الف



د



ج



ب

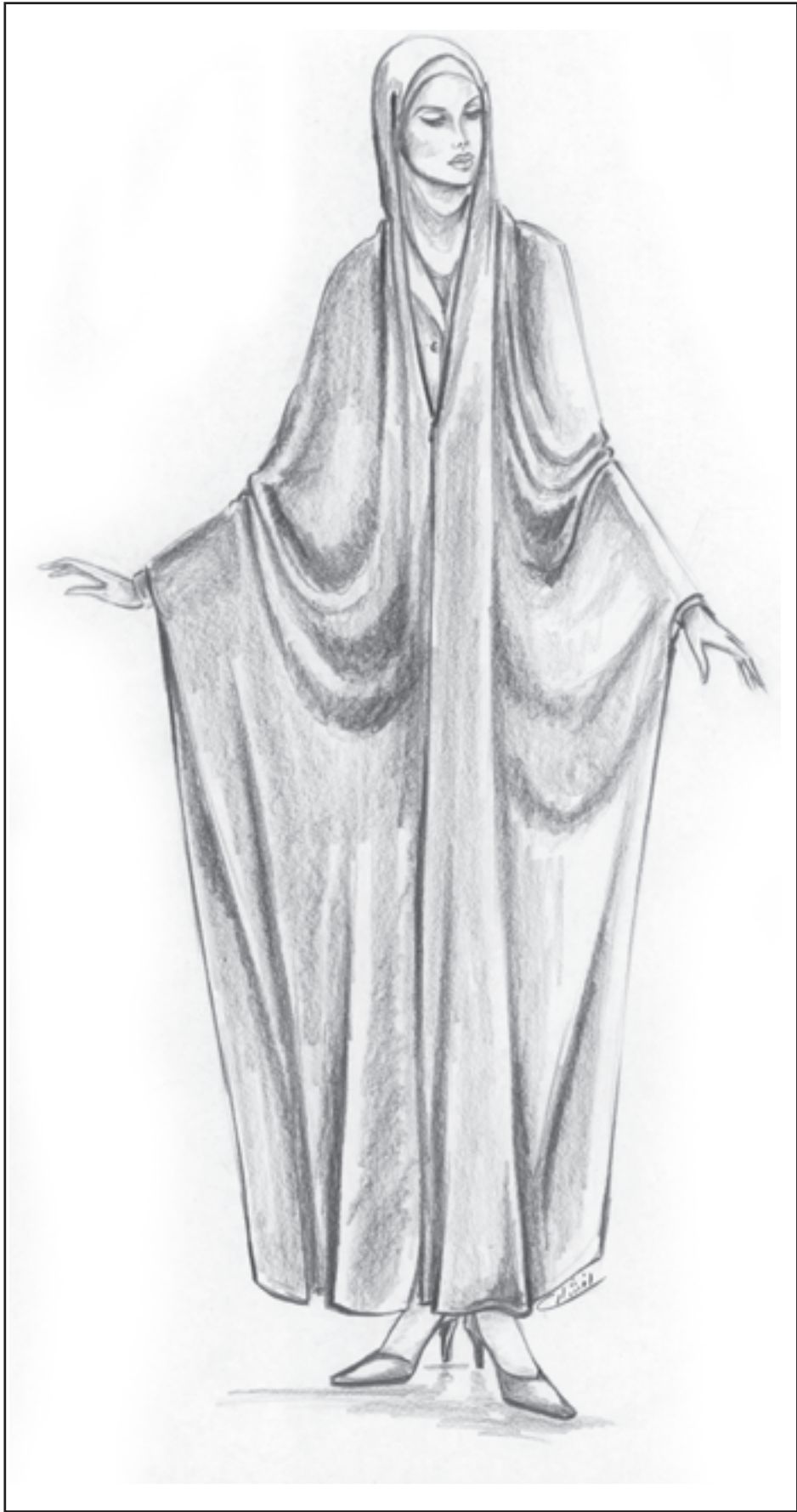


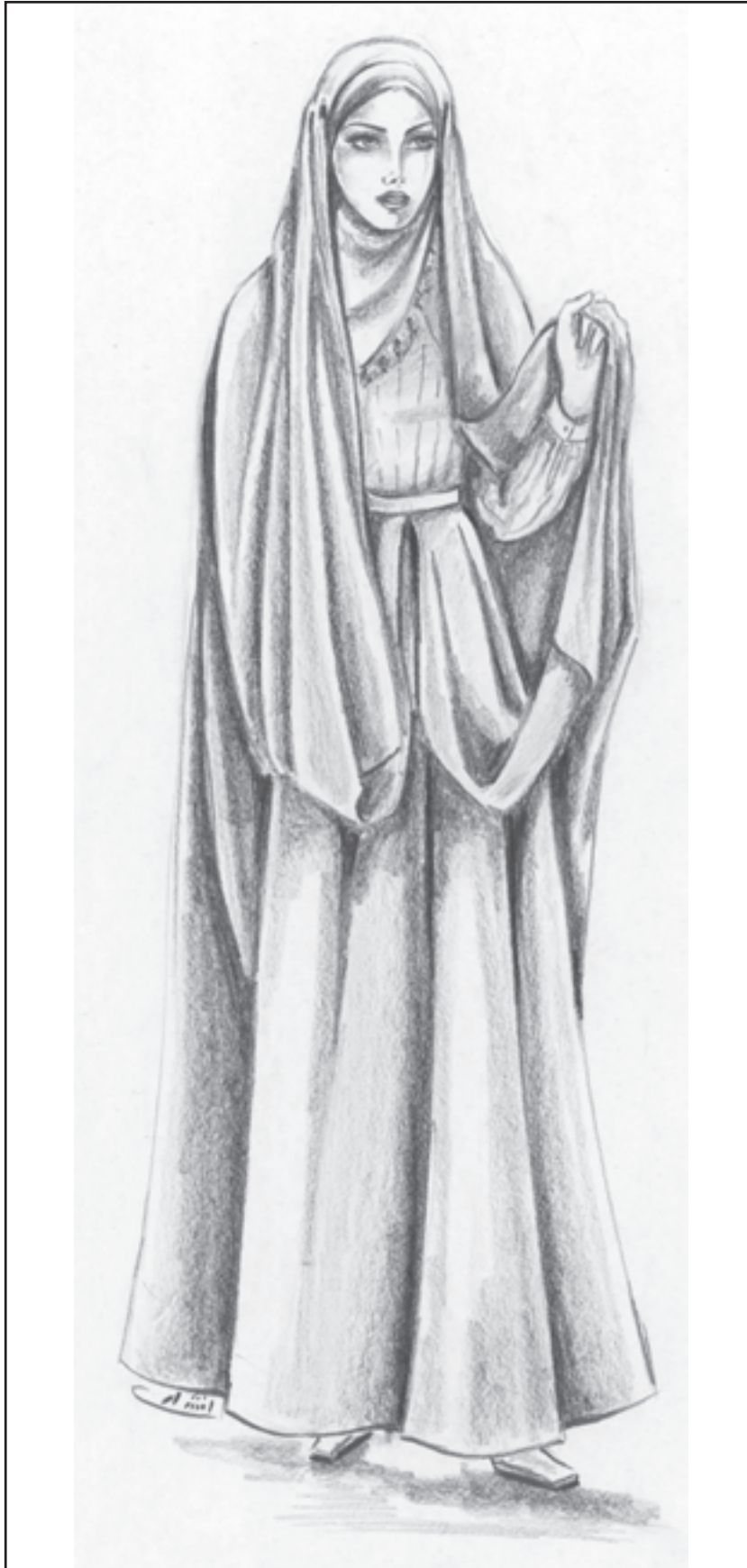
الف



ج





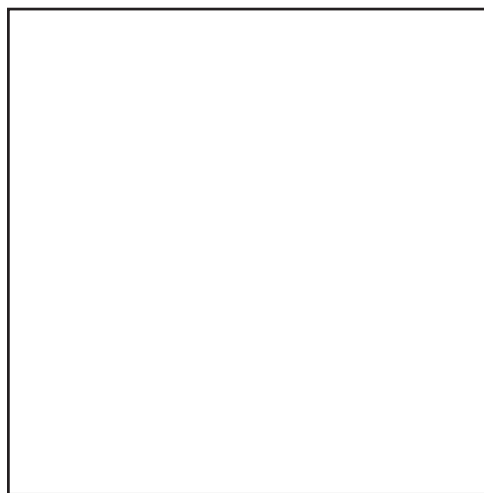
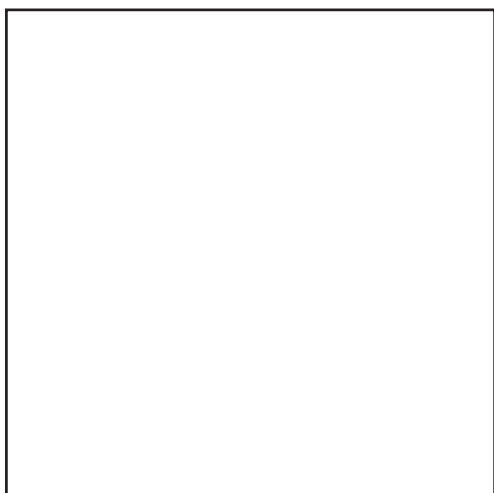


آزمون تئوری

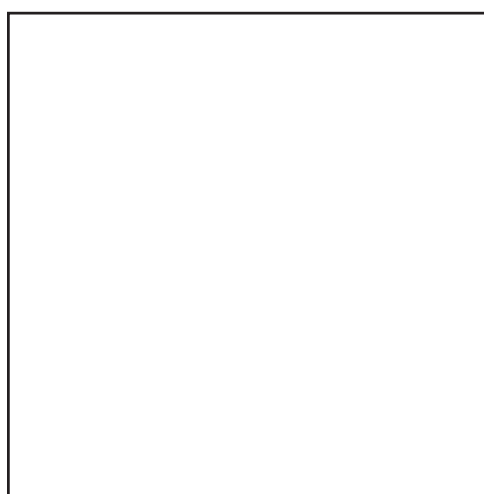
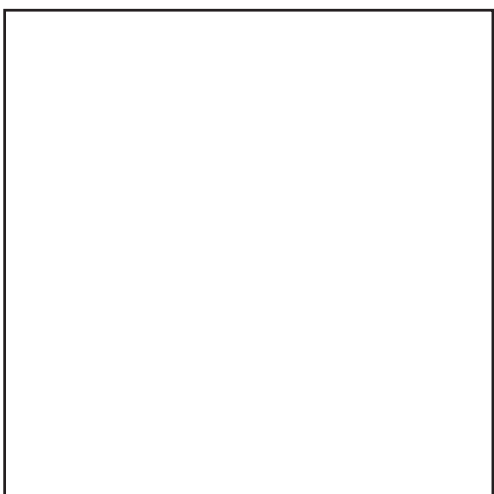
- ۱- روسری را تعریف کنید.
- ۲- مقنعه را توضیح دهید.
- ۳- شال سر را توضیح دهید.
- ۴- در طراحی روسری و مقنعه روی سر، چه نکاتی باید مدنظر باشد؟

آزمون عملی

- ۱- مدل‌های مختلف از روسری (از نظر فرم و شکل بستن) را روی مانکن با سر ۳ سانتیمتر از روبه‌رو و سه‌رخ طراحی کنید و با مداد سایه بزنید. برای این منظور، کادر $8 \times 8 \text{cm}$ انتخاب کنید.



- ۲- طرح دو مقنعه از روبه‌رو و سه‌رخ طراحی کنید. حالت پارچه را روی سر و گردن با سایه‌روشن نشان دهید.



۳- با توجه به مجموعه حالات مختلف از روسری و مقنعه و شال سر در کتاب، مدل‌های جدیدی را با حالت‌های طبیعی از مدل زنده روی مانکن کامل به صورت سه رخ و تمام رخ به عنوان پروژه طراحی کرده، سایه بزنید.

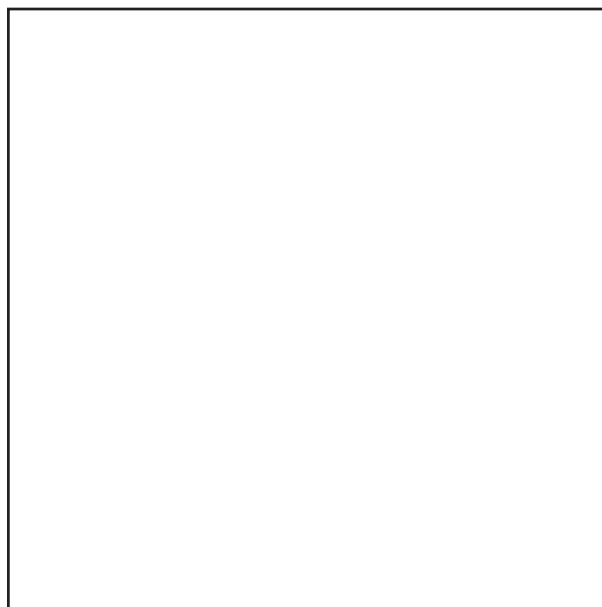
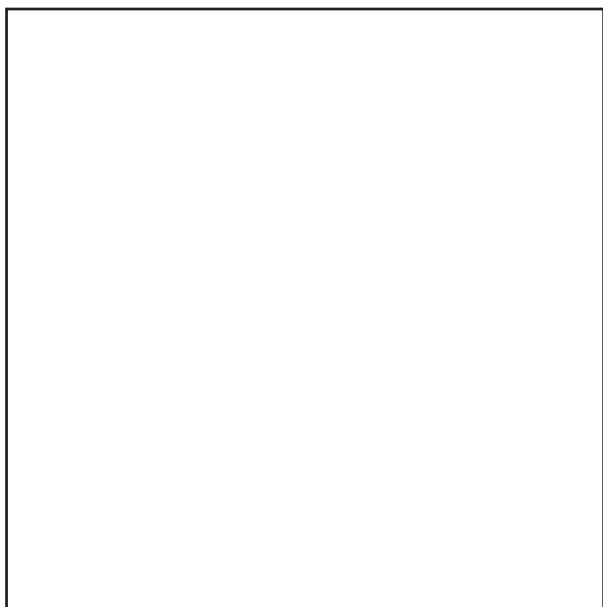
۴- مدل یقه ایستاده را در سه مرحله طراحی کنید. (به صورت شیشه‌ای)

--	--	--

۵- یکی از یقه‌های گرد پایه‌دار را در سه مرحله طراحی کنید.

--	--	--

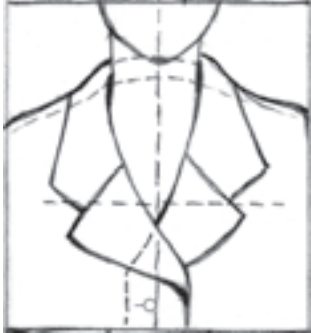
۶- یقه آمریکایی را در دو مرحله طراحی کنید.



۷- مقنعه و شال سر را توأم با یکدیگر، روی دو مانکن کامل با سر ۲/۵ یا ۳ سانتیمتر به صورت سه رخ طراحی کنید و با مداد رنگی، چین و حالت پارچه را به خوبی نشان دهید.

پرسشهای تحقیقی

۱- چه عاملی باعث می شود یقه های ب ب پایه دار یا بدون پایه به نظر آیند. با ترسیم طرح شیشه ای پاسخ دهید.



- ۲- در یقه انگلیسی (شکل مقابل) نام خطوط را بنویسید.
 ۳- با تغییر در کدام خطوط می توان شکل این یقه انگلیسی را بلندتر و باریک تر نمود؟ در مربع مقابل، یقه ی تغییر یافته را طراحی کنید.

پرسشهای مروری

- ۱- در یقه های چینی خط حلقه ی دورگردن لباس، با برابر است.
 الف : حلقه گردن ب : خط لبه یقه
 ۲- در یقه های خطی، مبنای یقه است.
 الف : خط حلقه لباس ب : خط حلقه گردن
 ۳- در طراحی یقه ی همیشه از پایه ی جدا استفاده می شود.
 الف : شومیزه ب : خرگوشی
 ۴- از یقه های پایه دار هفت، یقه ی، برگردان پشت یقه ندارد.
 الف : شال ب : آمریکایی



مروری بر شکل های کتاب

- با توجه به شکل (۷-۹) به پرسشهای زیر پاسخ دهید :
- ۱- نام یقه و نام آستین این طرح لباس را ذکر کنید.
 ۲- این یقه از چه نوع یقه هایی ست؟ آن را به صورت شیشه ای ترسیم کنید.
 ۳- آیا می توان برگردان آن را پهن تر ترسیم نمود؟ چگونه؟
 ۴- خط مرکزی جلو با محل دگمه و جادگمه را به صورت شیشه ای دقیقاً ترسیم نمایید.
 ۵- با توجه به خط مرکزی جلو، این یقه از سه رخ چگونه به نظر می رسد؟

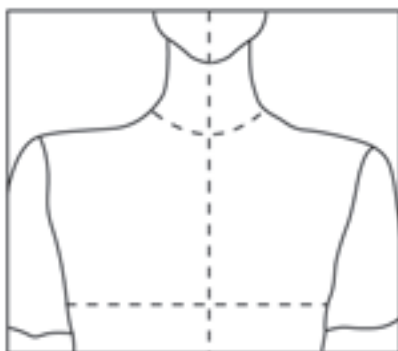
پرسشهای مقایسه‌ای

- ۱- یقه‌های برگردان گرد با یقه‌های ایستاده چه فرقی دارند؟
- ۲- تفاوت و شباهت یقه انگلیسی را با یقه ب ب پایه‌دار، ذکر کنید.
- ۳- یقه شومیز مردانه را با یقه ب ب پایه‌دار مقایسه کنید. اختلاف آن دو را بیان کنید.
- ۴- در جدول زیر یقه‌های پایه‌دار و بدون پایه با هم مقایسه شده‌اند. با علامت × نشان دهید که هر یک از موارد یادشده مربوط به کدام یک از یقه‌هاست؟

بدون پایه	پایه‌دار	
		۱- در قسمت پشت یقه دو خط طراحی شده است.
		۲- برگردان، به صورت پهن، بر روی شانه قرار می‌گیرد.
		۳- لبه برگردان یقه‌ها، بر روی شانه قرار نمی‌گیرد.
		۴- لبه برگردان یقه با دور یقه برابر است.
		۵- لبه برگردان یقه از خط دور یقه خیلی بیشتر است.
		۶- برگردان از روی خط گردن برمی‌گردد.

پرسش مفهومی

- ۱- با مشخصات زیر، شکل یقه را طراحی کنید و نام یقه را بنویسید. این یقه از چه نوع یقه‌هایی است.
- ۲- خط دور گردن این یقه گرد و بازتر طراحی شود. گودی یقه باید به اندازه $\frac{1}{3}$ سرشانه از خط دور گردن دورتر باشد.
- ۳- لبه برگردان روی $\frac{2}{3}$ سرشانه قرار گیرد.
- ۴- عرض برگردان یقه از $\frac{1}{3}$ سرشانه، ۲ سانتیمتر بیشتر باشد.
- ۵- در جلو دو گوشه زاویه‌دار یقه روبه‌روی هم قرار می‌گیرند.
- ۶- شکل کلی برگردان تقریباً دوزنقه شکل و لبه‌ی خارجی یقه هلالی شکل است.



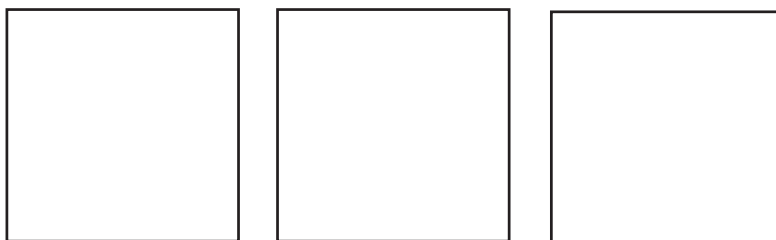
- ۷- دست را به صورت خمیده طراحی کنید و آستین راست را با میچ پاکتی نمایش دهید. چروک پارچه را در ناحیه‌ی آرنج نشان دهید.
- ۸- یک آستین تنگ و نوعی آستین گشاد را در دو تصویر، بر روی دست خمیده، طراحی کنید.

پرسشهای مروری

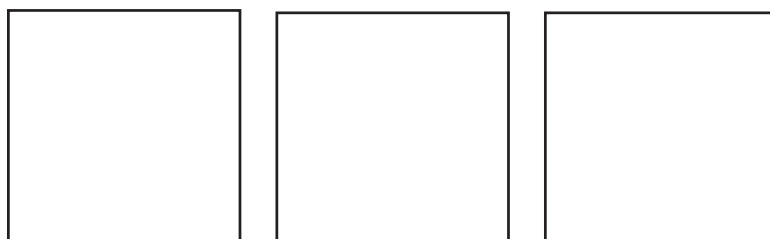
- ۱- محل اصلی درز آستین جدا، بالای شانه درست در محل اتصال است.
بازو و شانه شانه و آستین
- ۲- وقتی درز آستین نزدیک خط گردن قرارگیرد، خط شانه به نظر می‌رسد.
پهن و آزاد باریکتر و شادابتر
- ۳- آستینهای ، احتیاج به مچ جدا ندارند.
کیمونو و کلوش رگلان و راسته گشاد
- ۴- آستین پفی همان آستین کلوش است با این تفاوت که ... دارد.
مچ جدا چین درکاپ

پرسشهای مفهومی

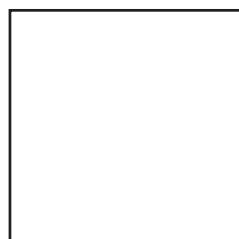
- ۱- آستین پفی با مچ کنشی چین دار را روی دست به صورت شیشه‌ای طراحی کنید. مراحل کار را در ۳ تصویر نشان دهید. مرحله‌ی آخر همراه با سایه‌روشن باشد.



- ۲- آستین رگلان را روی بالاتنه و دست طراحی کنید. مراحل کار را به صورت شیشه‌ای در ۳ طرح نشان دهید. (ترسیم دست، رسم آستین، سایه‌روشن)



- ۳- آستین راسته را روی طرح دست به صورت شیشه‌ای ترسیم کنید و تناسبات لازم برای جدا کردن قد آستینهای مختلف را روی طرح با خط چین نشان دهید.



پرسشهای مقایسه‌ای

- ۱- آستین رگلان و کیمونو را طراحی و با هم مقایسه کنید.
- ۲- آستین تنگ و آستین شومیزه را طراحی و با هم مقایسه کنید.
- ۳- دو نوع آستین پفی را با دو نوع مختلف مچی، طراحی و با هم مقایسه کنید.
- ۴- موارد صحیح را با ضربدر مشخص نمایید.

راست	به شکل زنگ	بدون مچی	آستین جدا	
				پفی (چین در مچ)
				کلوش
				رگلان
				کیمونو
				راسته

- ۵- در این پرسشها، عبارتهایی در دو ستون داده شده است. هریک از عبارات ستون الف، مربوط به یکی از عبارات ستون ب است. عبارات مرتبط به هم را در دو ستون مشخص کنید.
- ۶- مشخصات زیر مربوط به کدام آستین می باشد؟
 - ۱-۶- برشهای این آستین از گردن به زیر بغل رسم می شود.
 - ۲-۶- این آستین از شانۀ جدا می شود. راسته و تنگ تا مچ ادامه دارد.
 - ۳-۶- فرم این آستین به شکل زنگ است.
 - ۴-۶- این آستین یک تکه می باشد.

الف	ب
آستین	مچ
۱- آستین ساده	۱- مچ کشی
۲- کلوش	۲- مچ پاکتی
۳- پفی چین در مچ	۳- مچ شومیزه
۴- رگلان	۴- بدون مچ
۵- کیمونو	
۶- افتاده کوتاه	