

### صدر مسیحیت و بیزانس



هدف‌های رفتاری : پس از پایان این فصل از دانش‌آموز انتظار می‌رود که

بتواند :

- ۱- سبک‌های هنر مسیحی را نام ببرد.
- ۲- سنت‌های هنری شکل دهنده هنر مسیحی را نام ببرد.
- ۳- مرکز نقل هنر مسیحی را نام ببرد.
- ۴- مقبره‌های صدر مسیحیت را شرح دهد.
- ۵- نقش‌های نمادین مسیحی را نام ببرد.
- ۶- اقدامات کنستانتین را شرح دهد.
- ۷- شکل نخستین ساختمان کلیسا (بازیلیکا) را شرح دهد.
- ۸- ویژگی هنر بیزانس را شرح دهد.
- ۹- خصوصیات کلیساهای عهد ژوستی نین را توضیح دهد.
- ۱۰- خصوصیات دوره‌های طلایی هنر بیزانس را با ذکر مثال شرح دهد.

## ۱- هنر مسیحی

ظهور دیانت مسیح و رواج تدریجی آن در بخش‌هایی از خاورمیانه و اروپا سبب شکل‌گیری سبک‌های هنری مختلفی چون هنر صدر مسیحیت، بیزانس<sup>۱</sup>، رمانسک<sup>۲</sup> و گوتیک<sup>۳</sup> از سده چهارم میلادی تا آغاز رنسانس شد. هنر مسیحی، هنری مذهبی و مرکز نقل آن کلیسا است و نمود این هنر بیش از هر چیز در کلیساها به ویژه در اروپا تجلی یافته است. با رواج این آیین در سرزمین‌های یونانی و رومی، به تدریج یونانی‌ها و رومی‌ها نقش رهبری دیانت مسیح را به عهده گرفتند و هنری را پایه‌گذاری کردند که در آن سنت‌های هنری یونانی، رومی و عناصری از میراث‌های شرقی (ایرانی، سوریه‌ای و اسلامی) با هم ادغام شد و در شکل معماری کلیساها و هنرهای وابسته آن به ویژه شمایل‌نگاری تجلی یافت.

### ۱-۱- هنر صدر مسیحیت

هنر صدر مسیحیت به دوره شکل‌گیری هنر مسیحی در فاصله سده‌های سوم تا ششم میلادی در مناطقی که جز قلمرو امپراتوری روم بودند، گفته می‌شود. بعد از گذشت دویست سال از تاریخ ظهور دیانت مسیح، پیروان آن در روم و سرزمین‌های تابع آن (فلسطین، سوریه، آناتولی، مصر، یونان و...) پرشمار شده بودند. رومی‌ها از همان آغاز با این دین تازه مخالف بودند و مخالفت آن‌ها تا زمان امپراتوری کنستانتین<sup>۴</sup> که دیانت مسیح را پذیرفت، ادامه داشت. از سده سوم میلادی به بعد مقبره‌هایی به شکل اتاق یا اتاق‌هایی که توسط مسیحیان در داخل زمین کنده شده، به دست آمده است. در داخل اتاق یا اتاق‌های مقبره، تاقچه‌هایی برای قرار دادن تابوت‌های سنگی ایجاد می‌کردند و فضای اتاق ماندی را نیز به نمازخانه اختصاص می‌دادند. این مقبره‌ها به مقابر دخمه‌ای یا کاتا کومب<sup>۵</sup> شهرت دارند. نخستین آثار تصویری مسیحی که بیانگر اعتقادات آن‌ها بود در همین مقبره‌ها و نمازخانه‌ها یافت شده‌اند. این هنر تصویری تلفیقی از اسلوب‌ها و عناصر رومی با مضامین مسیحی است و با آرمان‌ها و طبیعت‌گرایی هنر رومی متفاوت و نوعی شمایل‌نگاری است. این نقاشی‌ها از لحاظ طرح و اجرا نسبت به نقاشی‌های رومی ضعیف‌تر هستند. در این نقاشی‌ها صحنه‌هایی از زندگی حضرت مسیح(ع) چون مریم و مسیح کودک، مسیح بر صلیب و نقش‌های نمادین مسیحی چون چوپان نیکو نماد مسیح(ع)، طاوس نشانه جاودانگی، کبوتر نماد روح، لنگر نشانه امید، نشان داده می‌شود. در سال ۳۲۳ میلادی کنستانتین (قسطنطین) امپراتور روم که مسیحی شده بود، پایتخت خود را از شهر روم به شهر یونانی بیزانس (شهر استانبول کنونی) انتقال داد. از این تاریخ به بعد این شهر

۱- Byzantium

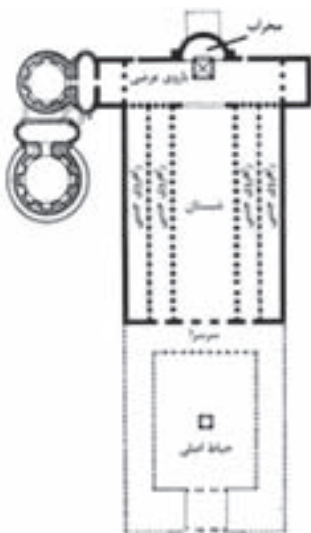
۲- Romanesque

۳- Gothic

۴- Constantine

۵- Catacomb

نام کنستانتینوپل<sup>۱</sup> (قسطنطنیه) معروف شد و باعث اعتبار ایالات شرقی گردید و شهر بیزانس به عنوان مرکز و مظهر ایمان نوین کشور روم به ایفای نقش پرداخت. کنستانتین همه منابع خود در جهت رونق دیانت مسیح به کار گرفت و در مدت کوتاهی تعداد قابل توجهی کلیسا را در شهرهای مختلف بر پا کرد. او نوعی ساختمان را که در معماری رومی بازیلیکا (به معنی تالار دراز) نام داشت را مناسب برای کلیسا یافت و با اندک تغییری در نقشه آن نخستین نمونه آن را بنام کلیسای سان پی یترو<sup>۲</sup> در شهر روم را بنا کرد. نقشه بازیلیکا شامل یک حیاط و تالار بزرگ مرکب از یک تالار مرکزی و دو تالار باریکتر جانبی بود و در انتهای یک فضای مربع مستطیل شکل به نام پیشخان داشت (به شکل حرف T)، معماران یک نیم دایره به عنوان محراب را به پشت این پیشخان (بازوی مستطیل شکل) افزودند و به این ترتیب معماری کلیسا شکل گرفت و این ساختمان به عنوان الگوی کلیساهای بعدی در اروپای غربی پذیرفته شد (تصویر ۲).



تصویر ۲ - نقشه کلیسای سان پی یترو در شهر روم



تصویر ۱ - نقاشی دیواری دو روحانی، مقبره دخمه‌ای، سده ۵ میلادی، ناپل، ایتالیا

## ۲-۱- هنر بیزانس (هنر مسیحی روم شرقی)

هنر بیزانس هنری مذهبی، رمزگرا، رسمی، نیایشی، با وقار و خاور مآب است، شکل‌گیری هنر بیزانس با اقدامات ژوستینیان در سده ششم میلادی همراه است اگرچه مقدمات آن از زمان کنستانتین شروع شده بود، بعد از مرگ کنستانتین به دلیل اختلاف بر سر رهبری جهان مسیحیت، امپراتوری روم نه تنها به دو شاخه روم شرقی (بیزانس) و روم غربی شد، بلکه باعث انشعاب دین مسیحی به دو شاخه کلیسای شرقی در بیزانس (ارتدوکس) و کلیسای غربی (کاتولیک) در روم گردید. در سده ششم میلادی روم غربی در اثر هجوم اقوام اروپای شمالی از هم پاشید، اما بیزانس از این حملات در امان ماند و در زمان ژوستینیان<sup>۳</sup> (۵۲۷-۵۶۵ م) به اوج قدرت رسید، وی نه تنها

۱- Constantinople

۲- Saint Pietro

۳- Justinian

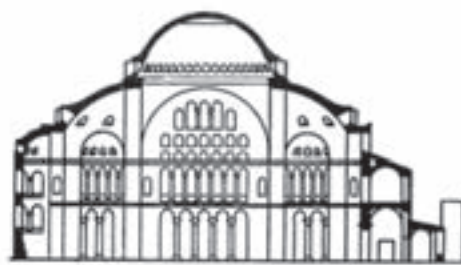
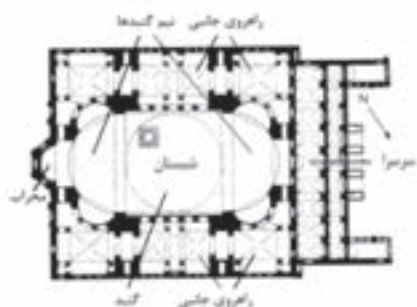
در روم شرقی قدرت خود را استحکام بخشید، بلکه بر بخش‌هایی از ایتالیا نیز مسلط و شهر راونا<sup>۱</sup> را به‌عنوان مرکز قدرت خود در روم غربی انتخاب و بدین ترتیب رهبری هنری اروپا به‌بیزانس انتقال یافت. هنر بیزانس با فراز و نشیب‌هایی تا سده پانزدهم تداوم یافت و در زمینه معماری، نقاشی و دیگر هنرها آثار ارزشمندی از خود به‌جای گذاشت. هنر بیزانس تنها محدود به روم شرقی نبود بلکه همواره دست‌آوردهای آن در اروپای غربی مورد تقلید قرار می‌گرفت. مورخان هنر بیزانس را به سه دوره تقسیم می‌کنند.

### ۱-۲-۱- نخستین عصر طلایی: نخستین عصر طلایی هنر بیزانس در زمان ژوستینیان

شکل گرفت. در این دوره هنر یونانی، رومی با عناصری میراث‌های شرقی (ایران و سوریه) به‌خوبی تلفیق شد که حاصل آن دو کلیسای عظیم ایاصوفیه در کنستانتینوپل و کلیسای سن ویتاله<sup>۲</sup> در شهر راونا در ایتالیا است. این کلیساها دارای نقشه متمرکز، گنبددار و دارای ظاهری ساده و درونی پرتجمل هستند. کلیسای ایاصوفیه<sup>۳</sup> دارای صحن مستطیل شکل است که در مرکز چهار ستون عظیم، گنبد بزرگی در بالای خود دارند و دو نیم‌گنبد نیز سقف دو سوی فضای گنبدی شکل مربع مرکزی را پوشش می‌دهند و در مجموع سقف و صحن شکل بیضی به‌خود می‌گیرند این بنا به‌دلیل ابعاد یکی از شاهکارهای معماری در آن دوره است (تصویر ۳ و ۴). کلیسای سن ویتاله نیز دارای نقشه‌ای هشت ضلعی متراکم و گنبددار است (تصویر ۵ و ۶). هر دو کلیسا دارای تزئینات غنی به‌ویژه نقاشی موزاییک هستند (تصویر ۷). نقاشی‌های موزاییکی این کلیسا خانواده ژوستینیان و همراهانش را نشان می‌دهد در این نقاشی شخصیت‌ها دارای قد بلند، ظریف و لاغر، با وقار و باچشمانی درشت هستند (تصاویر ۷ و ۸). کلیساهای گنبد دار به‌عنوان الگو در قلمرو بیزانس (یونان و اروپای شرقی و غربی) رواج یافت.



تصویر ۳- کلیسای ایاصوفیه، سده ششم میلادی، استانبول

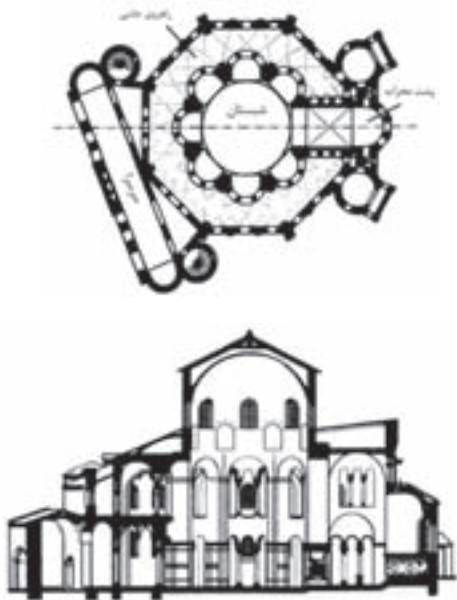


تصویر ۴- طرح خطی نما و نقشه کلیسای ایاصوفیه

۱- Ravenna

۲- Saint Vitale

۳- این بنا در دوره عثمانی‌ها به مسجد تبدیل و چهار مناره به آن افزوده شد و اکنون به‌عنوان موزه مورد استفاده است.



تصویر ۶- طرح خطی نقشه و نمای کلیسای سن ویتاله



تصویر ۵- کلیسای سن ویتاله، سده ششم میلادی، راونا، ایتالیا



تصویر ۸- ژوستینیان و ملازمان، نقاشی موزاییک، سده ششم میلادی، کلیسای سن ویتاله، راونا



تصویر ۷- بخشی از صحن کلیسای سن ویتاله راونا، سده ششم میلادی

۲-۱- دومین عصر طلایی: در سده‌های هشتم و نهم میلادی گروهی از مسیحیان (فرقه شمایل‌شکنان) با شمایل‌نگاری به مخالفت برخاستند و تمثال‌ها را یادآور بت‌پرستی شمرده و باعث رکود و توقف هنر شمایل‌نگاری شدند و زمینه برای گسترش تزینات هندسی و گیاهی مهیا گشت. اما از اواسط سده نهم تا اواسط سده ۱۱ میلادی، مجدداً شمایل‌نگاری در بیزانس و اروپای غربی شکوفا گردید و دومین عصر طلایی هنر بیزانس شکل گرفت و در این دوره طبیعت‌گرایی و اسطوره‌گرایی هنر

باستانی یونان (دوره کلاسیک) و جنبه‌های نمایشی و تشریفاتی و بیان حقایق معنوی و عاطفی و تأثیر بر روی تماشاگر (ایجاد حس رنج و همدردی) در نقاشی‌های موزاییک و نقاشی‌های دیواری مورد توجه قرار گرفت (تصویر ۹) و ساخت کلیساهای صلیبی یونانی (طول و عرض برابر) و استفاده از نقش مایه‌های اسلامی نیز مورد توجه قرار گرفت.

۱-۲-۳- سومین عصر طلایی: در فاصله دو قرن پایانی حیات امپراتوری بیزانس (سده ۱۴-۱۲ میلادی)، «سومین عصر طلایی» هنر بیزانس شکل گرفت. در این دوره، نقاشی دیواری و نقاشی روی چوب جایگزین نقاشی موزاییک شد. بیان عاطفی، تحرک و پویایی، تجسم چهره‌های گیرا و استفاده از نور برای بازنمایی چهره و حجم‌پردازی آن‌ها و قانونمند شدن شمایل‌نگاری همراه با مهارت‌های استادانه از ویژگی‌های این دوره است. همچنین هنر شمایل‌نگاری در روسیه و کشورهای بالکان گسترش بیشتری می‌یابد. هنر بیزانسی بر هنر اروپای قرون وسطی به‌خصوص در آثار نقاشان سده‌های سیزدهم و چهاردهم میلادی و نگارگری دوره اسلامی (مکتب بغداد عباسی و مکتب تبریز ایلخانی) اثر گذار بود. از آثار برجسته این دوره، نقاشی‌های موزاییکی ایاصوفیه و کلیسای چورا<sup>۱</sup> است (تصاویر ۱۰ و ۱۱). هنر بیزانس تنها محدود به معماری و نقاشی کلیسایی نبود بلکه در مصورسازی کتاب مقدس (تصویر ۱۲) و سایر مصنوعات نیز آثار با ارزشی خلق شدند. با تصرف شهر کنستانتینوپل در سال ۱۴۳۵ میلادی توسط عثمانی‌ها عمر حکومت بیزانس به‌سرآمد، اما سنت‌های هنری آن تا مدتی در اروپا تداوم داشت.



تصویر ۹- نقاشی موزاییک، بخشی از نقاشی، کلیسای دیر دافنی<sup>۱</sup>، سده ۱۱ میلادی، یونان



تصویر ۱۱- نقاشی دیواری، رستاخیز، ۱۳۲۱ - ۱۳۱۵ میلادی، محراب کلیسای چورا، استانبول



تصویر ۱۰- نقاشی موزاییک، بخشی از نقاشی، حضرت عیسی (ع)، سده ۱۳ میلادی، کلیسای ایاصوفیه، استانبول

۱- Daphni

۲- Chora



تصویر ۱۲- تصویر سازی کتاب مقدس، یوسف و برادرانش در مقابل یعقوب،  
سده نهم میلادی

## ارزشیابی

- ۱- هنر مسیحی دارای چه دوره‌هایی است؟
- ۲- چه سنت‌هایی در شکل‌گیری هنر مسیحی دخالت داشتند؟
- ۳- مهمترین مکان هنر مسیحی چه نام داشت؟
- ۴- مقبره‌های صدر مسیحیت چگونه ساخته می‌شدند؟
- ۵- نقاشی‌های صدر مسیحیت دارای چه خصوصیتی بودند؟
- ۶- نقش‌های نمادین چه نوع نقش‌هایی بودند؟
- ۷- کنستانتین چگونه ساختمانی را برای کلیسا انتخاب کرد؟
- ۸- هنر بیزانس دارای چه خصوصیتی بود؟
- ۹- کلیساهای عهد ژوستینیان دارای چه ساختاری بودند؟
- ۱۰- هر کدام از دوره‌های هنر بیزانس دارای چه ویژگی‌هایی بودند؟

# هنر اروپای غربی قرون وسطا

هدف‌های رفتاری: پس از پایان این فصل از دانش آموز انتظار می‌رود که

بتواند:

- ۱- تقسیمات زمانی قرون وسطا را نام ببرد.
- ۲- ویژگی‌های هنر قرون وسطای پیشین را توضیح دهد.
- ۳- وجه تمایز هنر رمانسک را با دوره‌های گذشته شرح دهد.
- ۴- علت ساخت کلیساهای بزرگ را توضیح دهد.
- ۵- موضوع حجاری‌های ورودی کلیساهای را توضیح دهد.
- ۶- تندیس‌سازی رمانسک را شرح دهد.
- ۷- ویژگی نقاشی‌های کتاب‌های رمانسک را شرح دهد.
- ۸- واژه گوتیک را توضیح دهد.
- ۹- ویژگی‌های معماری گوتیک را شرح دهد.
- ۱۰- کلیساهای گوتیک را نام ببرد.
- ۱۱- نور و شیشه را در معماری گوتیک توضیح دهد.
- ۱۲- حجاری و نقاشی دوره گوتیک را شرح دهد.
- ۱۳- خصوصیات آثار جُتو را شرح دهد.

قرون وسطا اصطلاحی است که در گذشته برای یک دوره از تاریخ اروپای غربی از سده پنجم تا میانه سده پانزدهم میلادی یعنی تا آغاز دوره رنسانس<sup>۱</sup> به کار برده می‌شد و به عصر تاریک یا جهل و بی‌خبری نیز معروف بود. اما اکنون عصر تاریک تنها به سده‌های ۷ و ۸ میلادی محدود می‌شود. امروزه قرون وسطا به عصر ایمان شهرت یافته است. هنر قرون وسطا یا عصر ایمان به قرون وسطای پیشین، رومانسک<sup>۲</sup> و گوتیک<sup>۳</sup> تقسیم می‌شود.

۱- Renaissance

۲- Romanesque

۳- Gothic



## ۱- هنر قرون وسطای پیشین



تصویر ۱- هنر اقوام مهاجر، سر جانور،  
کنده کاری روی چوب، نوژ، ارتفاع  
۵۱ سانتی متر، حدود سال ۸۲۰ میلادی،  
موزه دانشگاه اسلو

بعد از مرگ ژوستینیان، بیزانس سلطه نسبی خود را بر اروپای غربی یا روم غربی از دست داد. این سرزمین بر اثر مهاجرت ملت‌های سلتی<sup>۱</sup> - ژرمنی<sup>۲</sup> (بربرها) فرو پاشید و تکه‌تکه شد و مهاجرین بر اروپای غربی مسلط شدند و هنری را با خود آوردند که می‌توان آن را شیوه جانور نگاری نامید که از بسیاری جهات با هنر اشیای مفرغی لرستان و طلا کاری سکاها<sup>۳</sup> (اقوام ایرانی ساکن جنوب سیبری) مشابه است که موجودات را به شکل نقش‌های هندسی و تزیینی نشان می‌دادند و به طبیعت‌گرایی توجه نداشتند (تصویر ۱). این اقوام مهاجر پس از استقرار، سلسله‌های کارولنژی<sup>۴</sup> و اوتونی<sup>۵</sup> را در آلمان، فرانسه و ایتالیا تأسیس کردند، شاهان این سلسله‌ها با بهره‌گیری از معماری بیزانس و عناصری از معماری اسلامی<sup>۶</sup> اقدام به ساخت کلیساهای متعددی در نقاط مختلف اروپا به ویژه آلمان کردند، اغلب این کلیساهای دوره رومانسک بازسازی شدند و جای خود را به کلیساهای جدید دادند. ایشان همچنین در مصور سازی کتاب‌های مذهبی کوشا بودند.



تصویر ۲- انجیل، اتوی سوم بر تخت، سال ۱۰۰۱ - ۹۹۸ میلادی

## ۲- رومانسک (هنر رومی وار)

رومانسک یا هنر رومی وار شیوه‌ای در معماری کلیسایی با مرکزیت ایتالیا در اروپای غربی در قرون وسطا در سده‌های ۱۱ و ۱۲ میلادی است که به دلیل شباهت بعضی از عناصر آن با معماری روم

- ۱- Celtic
- ۲- German
- ۳- Scythians
- ۴- Carolingian
- ۵- Ottoni

۶- مسلمانان در سده‌های ۹ - ۱۱ میلادی بر جنوب ایتالیا و اسپانیا مسلط بودند و اروپایی‌ها در این مناطق با معماری اسلامی

آشنا شدند.

باستان به آن رومی وار می گویند (تصاویر ۳ و ۴).

آنچه معماری رومی وار را از سده های پیشین متمایز می کند، افزایش تعداد کلیساها در نقاط مختلف اروپای غربی است. این معماری کلیسایی با طاق هلالی یا گهواره ای نیم مدور رومی، استخوان بندی سنگین (دیوارهای قطور) و استفاده از مصالح سنگ و آجر با نقشه چلیپایی و ساخت برج های متصل به کلیسا مشخص می شود (تصویر ۵).



تصویر ۵- برج کج شده پیزا، برج کلیسای جامع پیزا<sup>۲</sup>، ۱۲۷۳-۱۰۵۳ میلادی، ایتالیا

تصویر ۴- نمای غربی کلیسای سن اتین<sup>۲</sup>، سال ۱۰۶۸ میلادی، فرانسه. (برج ها بعداً اضافه شده است)

تصویر ۳- طاق های رومی وار، نمای غربی کلیسای سن ژیل<sup>۱</sup>، اواسط سده ۱۲ میلادی فرانسه

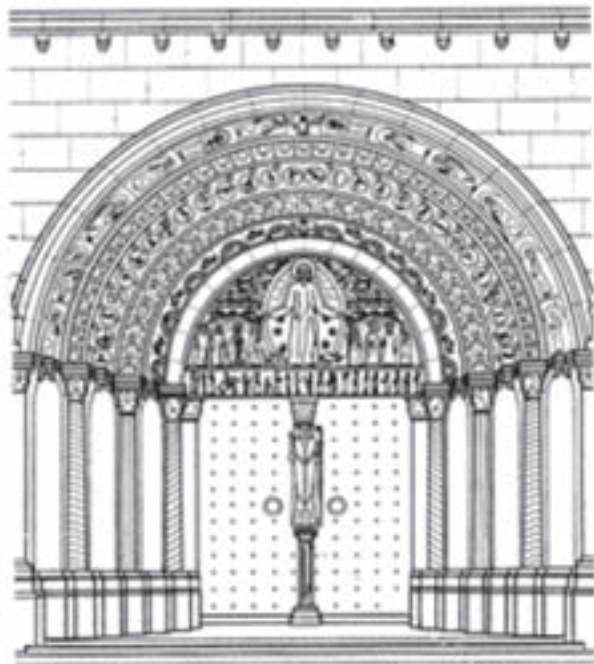
هنرمندان عهد رومانسک نه تنها از الگوهای معماری روم باستان سود می بردند بلکه از سنت های معماری صدر مسیحیت، بیزانس و سنت های اسلامی نیز سود می بردند. تسلط قطعی مسیحیت، اشتیاق مذهبی، رواج سفرهای زیارتی به سرزمین مقدس (فلسطین - زادگاه حضرت مسیح)، رشد شهرنشینی و بهبود اوضاع اقتصادی سبب رشد ساختمان سازی به ویژه ساخت کلیساهای بزرگ در نقاط مختلف اروپا (ایتالیا، آلمان، فرانسه، انگلستان و اسپانیا) شد. روحانیان، اشراف، بازرگانان، هنرمندان و پیشه وران در برپا کردن کلیسا و نمازخانه با هم به رقابت برخاستند و این عوامل سبب افزایش تعداد قابل توجه کلیساها در نقاط مختلف اروپا شد. در این دوره معماران و حجاران نقش مهمی در ساخت کلیساها داشتند و برای ایجاد حس امنیت و روحانیت از روش های ثابت استفاده می کردند. نمای ورودی اغلب کلیساها دارای حجاری هایی به شکل نقش برجسته با

۱- Sahnt - Gilles

۲- Saint - Etienne

۳- Pisa

موضوع‌هایی عبرت‌آموز از کتاب مقدس بود تا نمازگزار با مشاهده آن‌ها بدون تزکیه وارد کلیسا نشود (تصویر ۶).



تصویر ۶- طرح ورودی کلیساهای رومانسک

دیگر ویژگی‌های شیوه رومانسک احیای پیکر تراشی با انعکاسی از هنر روم باستان و ساخت پیکره‌های تمام قد همراه با ذکر نام هنرمند است و رابطه مشخص میان معماری و پیکر تراشی است که ناشی از شور مذهبی بود. پیکر تراشی و حجاری که به دلیل تحریم از سده پنجم میلادی متوقف شده بود، بار دیگر در کلیساهای رومانسک در اواسط سده ۱۱ میلادی رونق می‌گیرد (تصویر ۷).

برخلاف معماری و پیکر تراشی، نقاشی و مصورسازی و تذهیب کتب خطی کمتر دچار تحول شد و تابع شیوه سنت‌های کارولنژی و اوتونی بود، اما از پیوستگی و تداوم بیشتری برخوردار شد. تولید کتب خطی توسط راهبان انجام می‌شد. نقاشی‌های این کتاب‌ها نوعی مینیاتور هستند و تصاویر دارای جنبه‌های نمایشی، رمزی، تزئینی و در مواردی استفاده از نگاره‌های یونانی و رومی در مضامین مذهبی است. از نوآوری‌های اواخر این دوره، القای شکل‌های سه بعدی در نقاشی‌ها است (تصویر ۸).



تصویر ۸- کاتب انجیل نویسنده، نقاشی روی پوست، سال ۱۱۴۷ میلادی، فرانسه



تصویر ۷- مسیح بر تخت، حجاری روی سنگ، حدود سال ۱۰۹۶ میلادی، کلیسای سن سرنین، فرانسه

### ۳- گوتیک

گوتیک واژه‌ای برای توصیف هنر اواخر قرون وسطا (اواخر رومانسک تا آغاز رنسانس) است. این واژه برگرفته از قوم گوت‌ها<sup>۱</sup> است که در فرانسه ساکن بودند و سبک معماری آن‌ها در دوره رنسانس، گوتیک نامیده شد که منظور غیر کلاسیک بودن معماری آن‌ها بود (تصویر ۹).



تصویر ۹- طرح کلی یک کلیسای گوتیک

#### ۳-۱- معماری گوتیک

معماری گوتیک از فرانسه شروع شد و به تدریج در سراسر اروپا گسترش یافت و در کشورهای مختلف با سنت‌های بومی آن‌ها در آمیخت، معماری گوتیک بر اساس تکامل و تحول شکل پنجره‌ها، وسعت و نوع تزئین، ارتفاع ساختمان، نوع مصالح (آجر و سنگ)، سبک نقاشی و مجسمه‌سازی به انواع گوتیک انگلیسی، آلمانی، گوتیک قایم، گوتیک شعله‌سان و گوتیک بین‌المللی تقسیم می‌شود و با این ویژگی‌ها از معماری رومانسک متمایز می‌شود، البته معماری گوتیک یک ابداع تازه نبود بلکه حاصل تحول معماری رومانسک بود. عالی‌ترین تجلی معماری گوتیک در شکل کلیساهای بزرگ (کلیساهای جامع و اسقف‌نشین) و پرتجمل بروز کرد. رشد شهرنشینی، توسعه علوم و فنون، بهبود اوضاع اقتصادی، حس استقلال‌طلبی در کشورهای اروپایی و رقابت حکومت‌ها از عوامل ساخت کلیساهای بزرگ در نقاط مختلف اروپا بود. مشخصه معماری گوتیک ارتفاع بلند، برج‌های مخروطی، استفاده از طاق‌های جناغی، اسکلت سبک، استفاده گسترده از پنجره‌های بلند و متنوع و نصب شیشه‌های منقوش در پنجره‌ها و نورگیرها بود. معماری گوتیک تنها به کلیساهای محدود نمی‌شد بلکه شامل انواع دیگری از ساختمان‌ها مانند دژها، کاخ‌ها، ساختمان‌های شهری، بیمارستان‌ها نیز می‌شد. کلیساهای سن دنی<sup>۲</sup> و نوتر-دام<sup>۳</sup> پاریس و جامع فلورانس از نمونه‌های مشهور گوتیک است که از ویژگی آن‌ها ارتفاع زیاد، پنجره‌های بلند با شیشه‌های رنگی، روشنایی صحن و تناسب هماهنگ هندسی در اجزای ساختمان است (تصاویر ۱۰ تا ۱۲).

#### ۳-۲- نور و شیشه

یکی از نوآوری‌های معماری گوتیک ایجاد پنجره‌های بزرگ با شیشه‌های رنگی در دیوارهای جانبی کلیساهای بود که جای نقاشی‌های دیواری را گرفت. روی این شیشه‌ها تصاویر و اشکال مختلف با رنگ‌های شفاف و درخشان نقاشی می‌شد و عبور نور به فضای داخلی روشنایی می‌بخشید و فضایی معنوی و روحانی را سبب می‌شد (تصویر ۱۳).

۱- Goths

۲- Saint -Dennis

۳- Notre -dame



تصویر ۱۱- نمای غربی کلیسای نوتر-دام، ۱۱۹۴ میلادی، پاریس



تصویر ۱۰- نمای غربی کلیسای سن دنی، حدود سال ۱۱۴۰- پاریس ۱۱۳۷



تصویر ۱۳- پنجره‌های شیشه‌ای منقوش، کلیسای شارتر، فرانسه



تصویر ۱۲- کلیسای جامع فلورانس، حدود ۱۲۹۶، ایتالیا (ساخت گنبد در دوره رنسانس)

### ۳-۳- تندیس‌سازی و حجاری

تندیس‌سازی و حجاری در آغاز دوره گونیک وابسته به معماری بود و اغلب زینت بخش دوسوی ورودی‌ها بود، اما کم‌کم ساخت تندیس‌هایی که به بنا وابسته نبودند نیز رایج شد. بهترین نمونه تندیس‌سازی‌های گوتیک در جانب ورودی‌های کلیسای شارتر بازنمایی شده‌اند و نخستین اقدام در احیای تندیس‌سازی با عظمت پس از دوره یونان و روم باستان بود (تصویر ۱۴).  
از ویژگی‌های تندیس‌سازی گوتیک طبیعت‌گرایی، وقار، تأکید بر جنبه‌های عاطفی، چهره‌های آرام‌بخش، جامه‌پردازی (نمایش چین و شکن‌های لباس) و توجه به خصوصیات فردی است (تصاویر ۱۴ و ۱۵).



تصویر ۱۵- تندیس‌های یک زوج، سنگ، اندازه طبیعی (بیان‌گر شخصیت فردی)، کلیسای جامع ناومبورگ<sup>۱</sup>، حدود ۱۲۵۵-۱۲۴۹ میلادی، آلمان



تصویر ۱۴- تندیس‌های کاملاً برجسته یک سوی درگاه ورودی کلیسای شارتر

### ۳-۴- نقاشی

در طول دوره گوتیک، نقاشی به صورت مصورسازی کتاب و نقاشی روی چوب و قاب‌های تزئینی و نقاشی موزائیک و نقاشی روی شیشه رواج داشت که از ویژگی آن‌ها توجه به فردگرایی، مناظر طبیعی، خط‌های پیچان، رنگ‌های درخشان و علاقه به تزئین بود. اما در ایتالیا بیشتر نقاشی دیواری و نقاشی شمایی تابلویی رایج بود و نقاشان از سر مشق‌های بیزانسی و سنت‌های رومی سود می‌بردند. یکی از نقاشان برجسته ایتالیا جُتو<sup>۲</sup> است که در آثارش طبیعت‌گرایی و نوآوری در نور و ایجاد فضای سه بعدی دیده می‌شود، وی به‌عنوان آغازگر رُسناس نیز شناخته می‌شود (تصویر ۱۶).

۱- Naumburg

۲- Giotto



تصویر ۱۶- حضرت مسیح در حال ورود به اورشلیم، اثر جُتو، نقاشی دیواری، حدود ۱۳۰۵-۱۳۰۶ میلادی

## ارزشیابی

- ۱- قرون وسطا دارای چه تقسیماتی بود؟
- ۲- هنر دوره قرون وسطای پیشین دارای چه خصوصیتی بود؟
- ۳- معماری رُمانسک دارای چه خصوصیتی بود؟
- ۴- به چه علتی کلیساهای بزرگ ساخته شدند؟
- ۵- موضوع حجاری‌های نمای ورودی کلیساها چه بود؟
- ۶- تندیس‌های دوره رُمانسک دارای چه ویژگی‌هایی بود؟
- ۷- نقاشی‌های کتاب‌های دوره رُمانسک دارای چه ویژگی‌های بود؟
- ۸- معنی واژه گوتیک چیست؟
- ۹- معماری گوتیک دارای چه خصوصیتی بود؟
- ۱۰- به چه دلیل از شیشه در پنجره‌ها استفاده می‌شد؟
- ۱۱- حجاری و نقاشی‌های دوره گوتیک دارای چه ویژگی‌هایی بودند؟
- ۱۲- آثار جُتو دارای چه خصوصیتی بودند؟

# هنر رنسانس (تجدید حیات یا نوزایی)

هدف‌های رفتاری: پس از پایان این فصل از دانش‌آموز انتظار می‌رود که

بتواند:

- ۱- جنبش رنسانس را توضیح دهد.
- ۲- خاستگاه و تقسیمات رنسانس را شرح دهد.
- ۳- هنرمندان رنسانس را نام ببرد.
- ۴- ویژگی‌های دوره رنسانس را نام ببرد.
- ۵- علل شکل‌گیری رنسانس را شرح دهد.
- ۶- دیدگاه‌های برونلسکی را توضیح دهد.
- ۷- اعتقاد آلبرتی را بیان کند.
- ۸- آثار معماری رنسانس را نام ببرد.
- ۹- نقاشان و تندیس‌سازان رنسانس را نام ببرد.
- ۱۰- ویژگی‌های آثار سه نقاش دوره رنسانس را توضیح دهد.
- ۱۱- تندیس‌های دوره رنسانس را نام ببرد.
- ۱۲- منریسم را شرح دهد.

## ۱- تعریف رنسانس

واژه رنسانس ابتدا در ایتالیا به معنی تجدید حیات یا نوزایی بود و سپس فرانسوی‌ها آن را تجدید حیات آموزش ادبیات و هنر کلاسیک تعریف کردند. اما عموماً رنسانس به جنبشی فکری و عقلانی گفته می‌شد که در سده چهاردهم میلادی در ایتالیا شروع شد و در سده شانزدهم میلادی به اوج خود رسید. فلورانس آغازگر رنسانس در ایتالیا بود زیرا انسان‌گرایان اولیه در این شهر بودند و فلورانس‌ها شهرشان را دوست داشتند و در جهت زیبایی آن کوشش می‌کردند و تلاش‌های فرهنگی آن‌ها سبب تغییرات ظریفی در نگرش انسان‌ها نسبت به جهان شد و به تدریج دنیای فکری انسان‌ها از ارزش‌ها و اندیشه‌های دارای جهت‌گیری فوق طبیعی گسست و به اندیشه‌ها و ارزش‌های زندگی



بشری و فردگرایی تغییر یافت. مورخان جدید، رنسانس ایتالیایی را به سه دوره آغازین، متعالی و متأخر تقسیم می‌کنند.

اگر چه ایتالیا خاستگاه رنسانس بود اما دیگر کشورهای اروپایی نیز در توسعه و غنای دست آوردهای آن نقش داشتند. متفکران رنسانس بر اهمیت تک تک انسان‌ها، مخصوصاً انسان‌های شایسته، تأکید می‌کردند. دست‌آوردهای هنری، علمی و ادبی قرون وسطا را بی‌ارزش می‌دانستند و بر این باور بودند که با احیای فرهنگ و هنر یونان و روم، می‌توانند فرهنگ و هنر خود را ترقی دهند. بر طبق اندیشه رنسانس، انسان از قدرت و توانایی خدادادی برخوردار است و این توانایی در وجود انسان‌های بزرگ به صورت موهبت الهی، «نبوغ»، متجلی می‌شود.

تلاش‌های هنرمندانی چون جتو، مازاتچو<sup>۱</sup>، دوناتلو<sup>۲</sup>، آلبرتی<sup>۳</sup>، برونلسکی<sup>۴</sup>، داوینچی<sup>۵</sup> و میکل آنژ<sup>۶</sup>، رافائل<sup>۷</sup>، دورر<sup>۸</sup> و ... در هنرها و علوم گوناگون به مفهوم «انسان جامع الاطراف» عینیت بخشید.

## ۲- ویژگی‌های هنر دوره رنسانس

احیای روح هنر دوره کلاسیک یونان و روم، طبیعت‌گرایی، فردگرایی، کالبدشناسی انسان، تکمیل قواعد پرسپکتیو، توجه به موضوع‌های دنیوی، رواج نقاشی رنگ و روغن به جای تمپرا و لعاب‌رنگ کاری برای تجسم گرمی و طراوت پوست از ویژگی‌های هنر دوره رنسانس است.

## ۳- علل شکل‌گیری دوره رنسانس

توسعه تجارت بین‌المللی، گسترش جامعه شهرنشین، شکل‌گیری طبقه متوسط، اختراع چاپ و رواج کتاب‌های چاپی، کشف سرزمین‌های جدید، افزایش موقعیت اجتماعی هنرمندان، هنر دوستی اشراف جامعه و حمایت از هنرمندان، خود باوری و اعتقاد به توانایی و شایستگی انسان از علل شکل‌گیری جنبش رنسانس است.

---

۱- Masaccio

۲- D. natelo

۳- Alberti

۴- Brunelleschi

۵- Leonardo DA Vinci

۶- Michelangelo

۷- Raphaello

۸- Durer

## ۴- معماری دوره رنسانس

معماران دوره رنسانس اغلب متفکر و پژوهشگر بودند و برخی از آن‌ها مانند برونلسکی، داوینچی و رافائل و ... در چند رشته از جمله معماری، نقاشی و تندیس‌سازی، تخصص داشتند. آن‌ها نیز میراث هنری عهد کلاسیک یونان و روم را متعالی می‌دانستند و در پی احیای آن بودند. پیشگام معماری دوره رنسانس، فیلیپو برونلسکی اهل فلورانس بود، وی کار خود را با تندیس‌سازی در فلورانس آغاز کرد، چون مایل نبود به‌طور سطحی، معماری باستانی را احیا کند، برای مشاهده نزدیک آن‌ها به شهر روم رفت و برای نخستین بار اندازه‌های دقیق بناهای رومی را به‌دست آورد و متوجه شد این بناها در جز و کل باهم هماهنگ و متناسب هستند و سرانجام براساس مطالعات خود، در نظریه‌ای اعلام کرد «همان تناسب ریاضی که در موسیقی، هماهنگی به‌وجود می‌آورد، باید در معماری نیز حکمفرما شود» وی معتقد شد که راز معماری در تنظیم تناسب‌ها درست، یعنی تناسب‌های ساده و مبتنی بر اعداد صحیح است. وی با شناخت معماری باستان، عناصری از این معماری را در کارهای خود به‌کار گرفت. وی معماری باشکوه یونان و روم را ساده و قابل فهم و با نیازهای مردم زمانه‌اش سازگار کرد. گنبد کلیسای فلورانس، بیمارستان معصومان (تصویر ۱) در فلورانس از جمله کارهای اوست. آلبرتی نیز از نظریه پردازان معماری و تندیس‌سازی رنسانس بود، وی اعتقاد داشت که زیبایی یک بنا از هماهنگی و یگانگی تمام اجزایش حاصل می‌شود (تصویر ۲). اندکی بعد دیدگاه‌های این دو هنرمند به‌عنوان سرمشق در اختیار معماران اروپا قرار گرفت (تصاویر ۳ و ۴).



تصویر ۱- بیمارستان معصومان اثر برونلسکی، حدود ۱۴۲۱ میلادی، فلورانس



تصویر ۳- سرسرای ورودی کتابخانه لورانتیون فلورانس اثر میکل آنژ، حدود ۱۵۵۹-۱۵۵۸ میلادی



تصویر ۲- کلیسای سن آندرنئا، اثر لئون باتیستا آلبرتی، حدود ۱۴۷۰ میلادی، ایتالیا



تصویر ۴- ویلای روتاندا اثر پالادیو، حدود ۱۵۷۰-۱۵۶۷ میلادی، ایتالیا

## ۵- نقاشی و تندیس‌سازی دوره رنسانس

نقاشی و تندیس‌سازی، عالی‌ترین جلوه هنر دوره رنسانس است، مهارت هنرمندان در احیای روح هنر عهد کلاسیک باستان، همراه با نوآوری‌ها و روحیه انسان‌گرایانه آن‌ها در آثارشان به آسانی قابل تشخیص است. در میان هنرمندان دوره رنسانس، هنرمندانی که اینک آثارشان معرفی می‌شود، در شکل‌گیری و تکامل هنر نقاشی و تندیس‌سازی نقشی اساسی داشتند.

### ۱- ۵- جُتو (۱۳۳۷-۱۲۶۶)

نقاش و معمار ایتالیایی و از هنرمندان اواخر دوره گوتیک و آغاز رنسانس بود. او پیرو سنت تندیس‌سازی و نقاشی رومی و آغازگر سبک طبیعت‌گرایی در ایتالیا و در نمایش عواطف انسانی به شکل ساده، توانا بود. (به تصویر ۸، نقاشی دوره گوتیک مراجعه شود)



تصویر ۵- مریم عذرا و کودک، اثر مازاتچو، بخشی از یک نقاشی دیواری

### ۲- ۵- مازاتچو (۱۴۲۸-۱۴۰۱)

نقاش ایتالیایی و اهل فلورانس که در برجسته‌نمایی تندیس‌ها، کاربست نور در بازنمایی فضا و تنظیم ترکیب‌بندی مبتکر بود و مانند جُتو در جستجوی بیان عواطف انسانی و تلاش برای واقع‌گرایی در آثارش بود (تصویر ۵).

### ۳- ۵- دُناتِلُو (۱۴۶۶-۱۳۸۶)

از تندیس‌سازان برجسته ایتالیا بود که اصول کلاسیک باستان را با فرهنگی مسیحی عصر خود وفق داد. وی از پیشگامان احیای روح تندیس‌سازی کلاسیک به شمار می‌آید. تندیس مرقس مقدس نخستین گام در جهت نمایش حرکت است. آثار او بیان‌گر صلابت، وفاداری به ساختار تندیس انسان، کشش عاطفی و در برگیرنده همه جنبه‌های رنسانس ایتالیایی است و در نهایت خود باوری انسان را منعکس می‌کند (تصویر ۶).

#### ۴-۵- رافائل یا رافائلو (۱۵۲۰-۱۴۸۳)

آثار وی نشاندهنده اوج هنر رنسانس است به بهترین و ناب‌ترین قالب ممکن برای بیان هنر کلاسیک باستان دست یافت و تحت تأثیر داوینچی و میراث هنری روم باستان آثار با ارزشی در زمینه نقاشی و معماری خلق کرد. در آثار وی، لطافت رنگ آمیزی، ترکیب بندی عالی و کیفیت های عاطفی و چهره نگاری موج می زند (تصاویر ۷ و ۸).



تصویر ۸- مریم گراندوک، اثر رافائل، رنگ و روغن روی چوب، حدود سال ۱۵۰۵ میلادی، کاخ بییتی، فلورانس



تصویر ۷- برتره پاپ لئوی دهم، اثر رافائل، حدود سال ۱۵۱۷ میلادی، فلورانس



تصویر ۶- مرقس مقدس اثر دُناتِلُو، مرمر، حدود ۱۴۱۳-۱۴۱۱ میلادی، فلورانس

#### ۴-۵- لئوناردو داوینچی (۱۵۱۹-۱۴۵۲)

یکی از مهمترین شخصیت های دوره رنسانس است. وی نمونه انسانی والا بود که در زمینه معماری، نقاشی و تندیس سازی توانا بود. او نوآور و متحول کننده مکتب فلورانس و میلان و مستحکم کننده پایه های سنت طبیعت گرایی اروپایی و توانا در تنظیم شکل ها و روانشناختی مدل ها، ترکیب بندی پر معنا و سنجیده و تجسم نیات درونی شخصیت انسان ها بود (تصویر ۹).

#### ۴-۶- آلبرشت دورر (۱۵۲۸-۱۴۷۱)

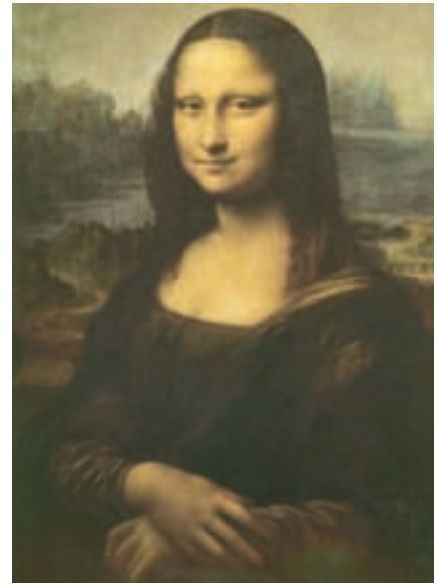
یکی از مروجان هنر رنسانس در شمال اروپا (آلمان) بود و در زمینه چاپ (باسمه کاری روی چوب) و نقاشی مهارت داشت. وی برای فهم قوانین کلاسیک به ایتالیا رفت. آثار سرشار از تخیل وی از جمله باسمة کاری های روی چوب، در سراسر اروپا مورد توجه قرار گرفت و پخش شد (تصاویر ۱۰ و ۱۱).



تصویر ۱۱- چهار سوار، اثر آلبرت دورر، چاپ  
باسمه‌ای، ۸- ۱۴۹۷ میلادی، آلمان



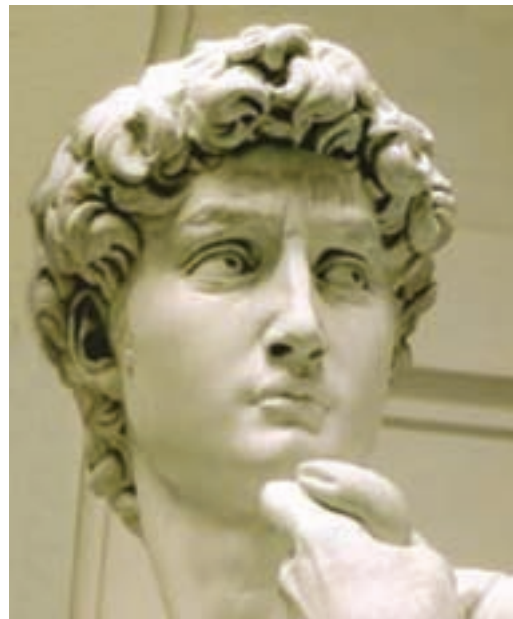
تصویر ۱۰- تصویر نقاش، اثر آلبرت دورر، رنگ و روغن  
روی چوب، حدود سال ۱۵۰۰ میلادی، مونیخ، آلمان



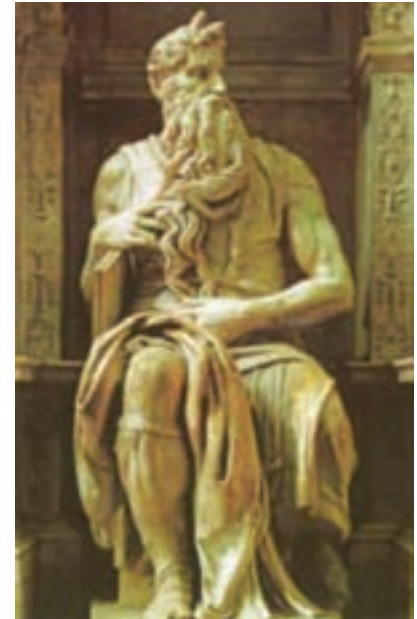
تصویر ۹- مونالیزا، اثر لئوناردو داوینچی، رنگ و روغن،  
حدود سال ۱۵۰۵- ۱۵۰۳ میلادی، موزه لوور، فرانسه

## ۷-۵- میکل آنژ (۱۵۶۴- ۱۴۷۵)

یکی از برجسته‌ترین هنرمندان رنسانس است که در زمینه نقاشی، معماری، تندیس‌سازی و نیز کالبد شناسی انسان بی‌نظیر بود، تندیس‌های داوود (نماد شهر فلورانس) و حضرت موسی و روم جزو برجسته‌ترین آثار او هستند (تصاویر ۱۲ و ۱۳). وی در نمایش عمق تصویر، قدرت فنی و طراحی، نمایش روح زندگی به کمک زیبایی جسمانی، دارای سبک ویژه خود بود، همچنین او یکی از پیشگامان مکتب منریسم بود.



تصویر ۱۳- تندیس داوود (سردیس)، اثر میکل آنژ، حدود سال  
۱۵۰۴- ۱۵۰۱ میلادی، فلورانس



تصویر ۱۲- تندیس حضرت موسی، اثر میکل آنژ،  
سنگ مرمر، حدود سال ۱۵۱۵- ۱۵۱۳ میلادی، روم

## ۶- مَنریسم (شیوه‌گری)

پایان رنسانس مترقی به رکود و تقلید از آثار استادان بزرگ انجامید. هنرمندان نسل بعد به جای پژوهش در طبیعت، آثار متأخر میکل‌آنژ را سرمشق قرار دادند که پایان کلاسیک‌گرایی رنسانس و آغاز جنبش مَنریسم (شیوه‌گری) در اواخر سده شانزدهم است. در این دوره کوتاه، اصالت و ابتکار و بلندپایگی جای خود را به مبالغه در ابراز عواطف، افزایش تحرک و تشدید رنگ‌ها و تقابل تاریکی‌ها و روشنی‌های تند و کشیدگی و اعوجاج اندام و اجزاء داد. از هنرمندان این سبک می‌توان از ال‌گرکو<sup>۱</sup> نام برد (تصویر ۱۴).



تصویر ۱۴- خاک‌سپاری کنت اورگاز، اثر ال‌گرکو، رنگ و روغن روی بوم، سال ۱۵۸۶ میلادی، اسپانیا

### ارزشیابی

- ۱- رنسانس چگونه جنبشی بود؟
- ۲- خاستگاه رنسانس کجا بود و چه تقسیماتی داشت؟
- ۳- چه هنرمندانی در جنبش رنسانس نقش داشتند؟
- ۴- هنر رنسانس دارای چه خصوصیتی بود؟
- ۵- به چه علت‌هایی جنبش رنسانس شکل گرفت؟
- ۶- برونلسکی چه اعتقادی داشت؟
- ۷- آلبرتی دارای چه باوری بود؟
- ۸- نقاشان و تندیس‌سازان رنسانس چه نام داشتند؟
- ۹- ویژگی آثار رافائل و میکل‌آنژ چه بود؟
- ۱۰- مازاتجو چه تغییراتی در نقاشی به‌وجود آورد؟
- ۱۱- تندیس حضرت موسی دارای چه خصوصیتی بود؟
- ۱۲- آثار داوینچی دارای چه خصوصیتی بود؟
- ۱۳- مَنریسم دارای چه خصوصیتی بود؟