

فصل دوم

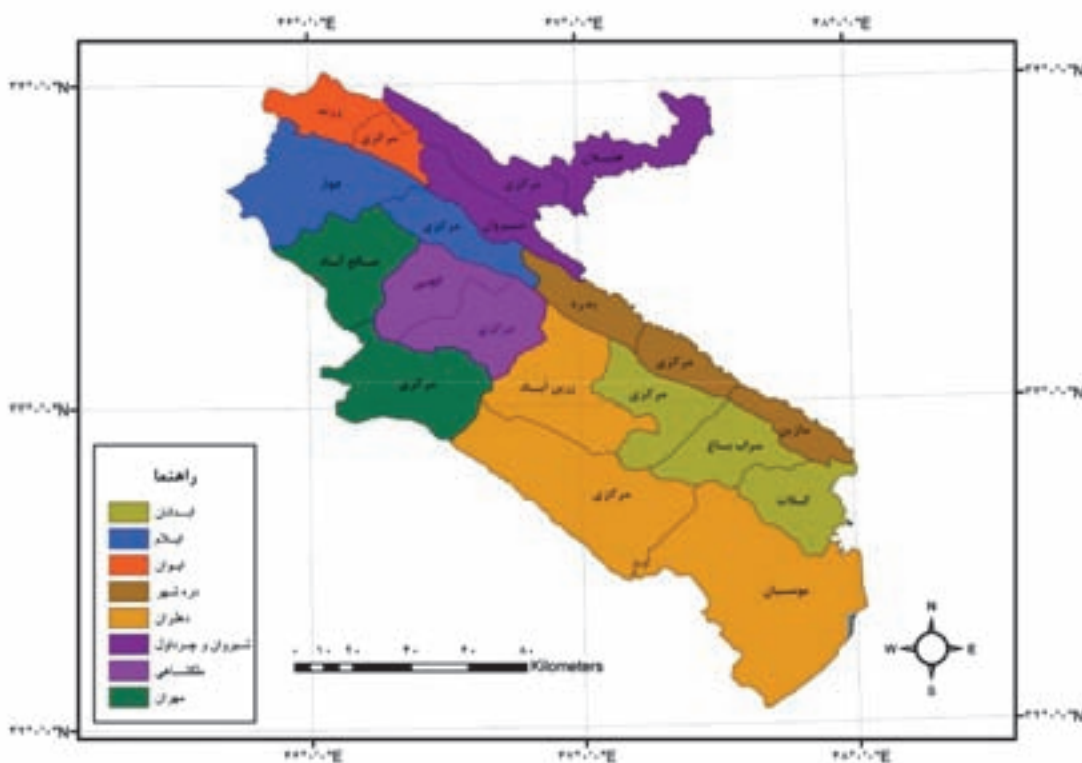
جغرافیای انسانی استان ایلام





درس ۶ تقسیمات سیاسی استان

بر اساس آخرین تقسیمات کشوری در سال ۱۳۸۸، این استان دارای ۸ شهرستان، ۲۰ بخش، ۲۲ شهر و ۴۰ دهستان است.



شکل ۱-۲- نقشه تقسیمات سیاسی استان ایلام به تفکیک شهرستان و بخش

فعالیت

با توجه به نقشه تقسیمات سیاسی شکل (۲-۱ و ۲-۶) کدام یک از بخش‌های استان در سال ۱۳۸۷ با تصویب هیئت وزیران از مهران جدا شد و به شهرستان تبدیل گردید؟

پیشتر بدانیم

ایلام در سال ۱۳۱۶ جزء استان پنجم یعنی کرمانشاه بود. در سال ۱۳۴۳ به فرمانداری کل تبدیل شد و در سال ۱۳۵۳ به علت موقعیت مهم سیاسی و مرزی به صورت استان درآمد.



جدول ۱-۲- تقسیمات سیاسی استان ایلام - آبان ماه ۱۳۸۸

شهرستان	وسعت کیلومتر مربع	آبادی‌های دارای سکنه (تعداد)	بخش	مرکز بخش	دهستان	مرکز دهستان	شهر	جمعیت
ایلام	۲۱۶۵	۹۸	مرکزی	ایلام	ده پایین میش‌خاص	چالسرا جعفرآباد	ایلام	۱۶۰۳۵۵
			چوار	چوار	ارکوازی بولی	مورت گنجوان	چوار	۵۶۶۹
آبدانان	۲۳۸۵	۶۳	مرکزی	آبدانان	ماسبی جابرانصار	انجیره هفت‌چشمه	آبدانان	۲۱۹۳۴
			کلات	مورموری	مورموری آب انار	مورموری آب انار	مورموری	۳۵۲۳
			سراب‌باغ	سراب‌باغ	چم‌کیود سراب‌باغ	هزارانی سراب‌باغ	سراب‌باغ	۲۳۳۱
ایوان	۹۰۳/۴	۶۹	مرکزی	ایوان	سراب نبوت	سراب نبوت	ایوان	۲۷۸۸۳
			زرنه	زرنه	کلان زرنه	کلان ترن	زرنه	۲۹۲۶
دره‌شهر	۱۴۸۰	۹۹	مرکزی	دره‌شهر	ارمو زرین‌دشت	ارمو دشت‌آباد علیا	دره‌شهر	۱۸۴۰۰
			بدره	بدره	دوستان هندمینی	ولی‌عصر چشمه‌شیرین	بدره	۳۷۸۴
			ماژین	ماژین	کولکنی ماژین	گدارنمک میدان‌خلف	-	-

جغرافیای انسانی استان

جمعیت	شهر	مرکز دهستان	دهستان	مرکز بخش	بخش	آبادی‌های دارای سکنه (تعداد)	وسعت کیلومتر مربع	شهرستان
۲۸۳۲۰	دهلران	بیشه‌دراز	اناران	دهلران	مرکزی	۱۲۷	۶۸۱۱	دهلران
۲۲۸۸	میمه	بردی	سیدا براهیم	پهله	زرین‌آباد			
۴۴۲۶	پهله	پهله	سیدناصرالدین					
۳۰۸۹	موسیان	ابوغریو دشت عباس بره‌بیجه	ابوغریو دشت عباس نهرعنبر	موسیان	موسیان			
۹۸۰۴	سرابله	آسمان‌آباد	آسمان‌آباد	سرابله	مرکزی	۲۳۱	۲۲۳۶	شیروان چرداول
۵۹۰۸	آسمان‌آباد	شباب بلاوه‌تر سفلی	شباب بیجنوند					
۲۷۱۴	لومار	چشمه‌بهن سرتنگ مله‌ماران لومار	کارزان زنگوان لومار	لومار	شیروان			
۶۴۲	شهرک توحید	بیازآباد شهرک توحید	زردلان هلیلان	شرکت توحید	هلیلان			
۱۴۳۳۴	ملکشاهی	دل کبود	شوهان	ملکشاهی	مرکزی	۲۰۲۰		ملکشاهی
۴۲۱۸	دلگشاه	خوشادول گنبد پیرمحمد	چمزی					
۱۲۳۸	مهر	مهر قلعه جوق	گچی کیبرکوه	مهر	گچی			
۱۳۲۷۶	مهران	اسلامیه	محسن‌آباد	مهران	مرکزی	۱۲	۲۱۴۶	مهران
۱۹۵۶	صالح‌آباد	ریکا	هجدان دشت	صالح‌آباد	صالح‌آباد			



فعالیت



۱- تقسیمات سیاسی شهرستان محل زندگی خود را با توجه به شکل تکمیل کنید.



۲- با توجه به شکل (۶-۲) به این سؤال پاسخ دهید:

* به نظر شما چرا شهرستان دهلران بیشترین وسعت و ایوان کمترین وسعت را دارا می‌باشند؟

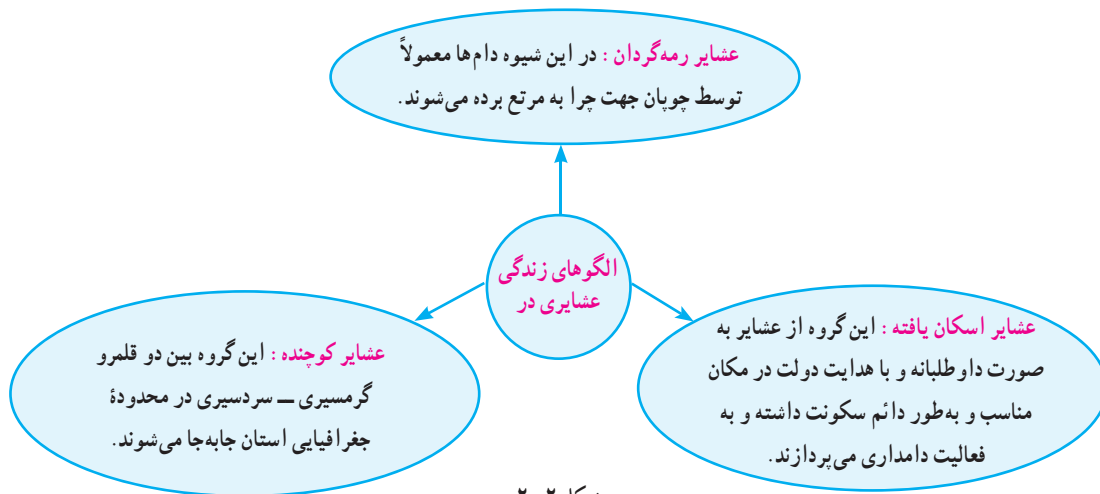
درس ۲ شیوه‌های زندگی در استان

در استان ایلام با توجه به شرایط آب و هوایی و محیط مساعد طبیعی از قدیم سه نوع شیوه زندگی: کوچ‌نشینی، روستانشینی و شهرنشینی شکل گرفته است.

زندگی کوچ‌نشینی در استان

استان ایلام به دلیل داشتن پوشش گیاهی و آب و هوای متنوع، از گذشته دور شرایط مساعدی را برای زندگی کوچ‌نشینی فراهم کرده است.





شکل ۲-۲

با اجرای سیاست اسکان عشایر تحولات اجتماعی، توسعه شهرها و روستاها و مشکلات محیطی مانند خشک‌سالی این شیوه زندگی رو به کاهش است.

جمعیت عشایری استان با تعداد ۹۷۳۶ خانوار و ۵۹۴۲۵ نفر، ۱۱ درصد از جمعیت استان را تشکیل می‌دهند. در استان فاصله بین بیلاق و قشلاق کوتاه است. کوچ‌ها در داخل استان و عمدتاً عمودی است، یعنی کوچ از دشت‌ها به ارتفاعات و برعکس انجام می‌گیرد.

استان ایلام هر ساله در مراتع قشلاقی پذیرای ایلات معروف بیرانوند، زنگنه و زوله و جمیر از استان‌های مجاور می‌باشد. اقتصاد عشایر استان: اصلی‌ترین فعالیت جامعه عشایر دامداری است که وجه غالب حیات اقتصادی خانواده‌های عشایری استان را تشکیل می‌دهد. عشایر استان با «۱/۳۹۶/۴۸۲» رأس دام ۵۶ درصد از کل دام استان در اختیار دارند و با تولیدات دامی و برخی از صنایع دستی خاص نقش قابل توجهی در اقتصاد استان ایفا می‌کنند.



شکل ۲-۴ - صنایع دستی عشایر استان ایلام



شکل ۲-۳ - محصولات و تولیدات عشایر استان

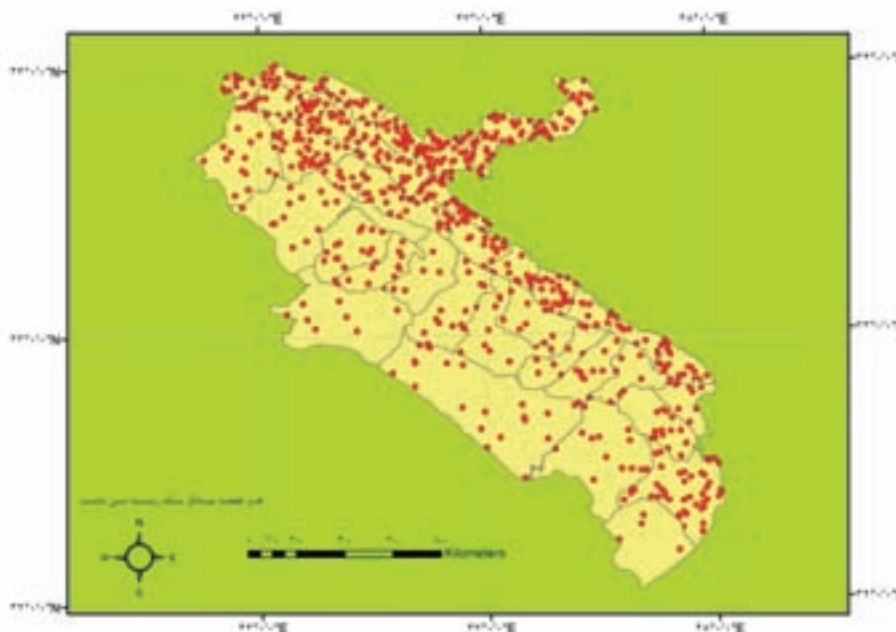


جدول زیر را کامل کنید:

ویژگی فرهنگی - اجتماعی	فعالیت اقتصادی	مشکلات زندگی	شیوه زندگی
			کوچ‌نشینی

زندگی روستایی

طبق سرشماری سال ۱۳۸۵، ۳۸/۸ درصد (۲۱۰۴۳۸ نفر) از جمعیت استان در روستاها ساکن بوده‌اند. نحوه پراکندگی سکونتگاه‌های روستایی استان متأثر از شرایط جغرافیایی استان بوده است. به شکل ۲-۵ توجه کنید، اغلب سکونتگاه‌های روستایی استان ایلام در کدام نواحی استقرار یافته‌اند؟ چه عواملی در نحوه استقرار سکونتگاه‌های روستایی نقش بیشتری داشته‌اند؟ تحولات سیاسی، اجتماعی و اقتصادی دو دهه گذشته در کشور منجر به اهمیت‌یابی نواحی غربی و جنوبی همجوار با کشور عراق شده است؛ به نحوی که در آن نواحی جمعیت روستاها نسبت به گذشته بیشتر شده و اسکان دوباره جمعیت روستایی را به دنبال داشته است.



شکل ۲-۵ - نقشه پراکندگی روستاها در استان ایلام



جدول ۲-۲- مقایسه تعداد و جمعیت روستاها در سه دهستان استان

دهستان	بیش از ۱۰۰۰ نفر	۵۰۰ تا ۹۹۹ نفر	۴۹۹ تا ۱۰۰۰ نفر	۵۰ تا ۹۹ نفر	کمتر از ۴۹ نفر	خالی از سکنه	دارای سکنه	جمع	تعداد خانوار	کل جمعیت
دهستان نهر عنبر	۰	۴	۵	۰	۴	۳	۱۳	۱۶	۶۲۲	۴۰۳۷
دهستان شباب	۲	۱	۱۴	۲	۱	۱	۲۰	۲۱	۲۰۳۶	۱۱۰۰۴
دهستان بولی	۰	۰	۷	۳	۷	۳	۱۷	۲۰	۳۶۳	۱۶۴۶



شکل ۲-۶- نقشه تقسیمات سیاسی بر حسب دهستان

فعالیت



چه رابطه‌ای بین موقعیت جغرافیایی دهستان‌های مورد مطالعه در شکل ۲-۶ و اطلاعات جدول ۲-۲ وجود دارد؟ نتایج خود را در دو سطر بنویسید.

..... ۱-

..... ۲-

جغرافیای انسانی استان

شکل روستاها: از نظر شکل ظاهری، روستاها در استان ایلام بیشتر شکل متمرکز (مجموع) دارند. شرایط جغرافیایی استان از قبیل کمبود منابع آب و خاک منجر به شکل گیری روستاهای متمرکز شده است. در نواحی مختلف استان روستاهای طولی (خطی) تحت تأثیر شرایط محیطی شکل گرفته است. شکل ناهمواری یعنی وجود دره‌ها و همچنین وجود رود و جاده منجر به شکل گیری روستاهای طولی در استان شده است.



شکل ۷-۲- نمونه روستای متمرکز
(روستای باولگ، شهرستان ملکشاهی)



شکل ۸-۲- نمونه روستای خطی
(روستای لرنی، شیروان)

سؤال: آیا عامل مذهب (وجود امام زاده) در شکل گیری سکونتگاه‌های استان نقش داشته است؟
در نواحی دشتی استان ایلام متأثر از شرایط اقلیمی و همچنین ویژگی‌های اجتماعی و فرهنگی نوع خاصی از خانه‌های روستایی یعنی خانه‌هایی با فضاهای باز بیشتر شکل گرفته است. در سکونتگاه‌های روستایی این نواحی تراکم خانه‌های روستایی کمتر است. به نظر شما چه عواملی در شکل گیری این سکونتگاه‌های روستایی دخالت داشته‌اند؟
در نواحی پایکوهی و کوهستانی استان طرح خانه‌های روستاییان با نواحی دشتی تفاوت دارد. در این نواحی شرایط محیطی ویژه ناحیه کوهستانی و محدودیت فضای سکونت منجر به شکل گیری سکونتگاه‌هایی با بافت فشرده‌تر و تراکم بیشتر مسکن شده است. با توجه به تفاوت‌های محیطی و اجتماعی و اقتصادی در نواحی مختلف استان، بافت سکونتگاه و قطعات زمین‌های زراعی در نواحی دشتی منظم‌تر از سایر نواحی استان است.



شکل ۱۰-۲- زمین زراعی نامنظم در شمال استان



شکل ۹-۲- زمین زراعی منظم در جنوب استان

فعالیت



به شکل‌های ۹-۲ و ۱۰-۲ توجه کنید، به نظر شما دلایل منظم و نامنظم بودن زمین‌های زراعی در مناطق دشتی و پایکوهی استان چیست؟

مصالح ساختمانی مسکن روستایی: با توجه به شرایط محیطی استان، مصالح ساختمانی سکونتگاه‌های روستایی در نواحی کوهستانی و دشتی تفاوت بارزی دارد. در نواحی پایکوهی و کوهستانی استان بیشتر مصالح ساختمانی مورد استفاده روستاییان از سنگ و گل است. سقف خانه‌های روستاییان نیز مسطح است. سؤال: به نظر شما مصالح ساختمانی مسکن روستاییان در نواحی هموار و دشتی استان بیشتر از چه موادی تشکیل شده است؟

امروزه به دلیل گسترش فناوری و ارتباطات بیشتر بین نواحی روستایی و شهری استان، مصالح مورد استفاده روستاییان استان ایلام دستخوش دگرگونی شده است و از این لحاظ تفاوت کمتری بین مصالح ساختمانی جدید مورد استفاده نقاط روستایی و شهری استان وجود دارد.

منابع درآمد روستاییان: بخش اعظم جمعیت در سکونتگاه‌های روستایی استان، زندگی‌شان از طریق فعالیت‌های کشاورزی می‌گذرد. بهره‌برداری خانوادگی مبتنی بر مالکیت فردی، شیوه غالب تولید زراعی در جامعه روستایی استان است.

جغرافیای انسانی استان

به طور کلی درآمد اصلی جمعیت روستایی استان مبتنی بر زراعت و دامداری است. باغداری، صنایع دستی و زنبورداری و... از دیگر منابع درآمدی روستاییان استان می باشد. با توجه به شرایط جغرافیایی و مکان استقرار سکونتگاه‌های روستایی استان، منابع درآمد روستاییان در نواحی مختلف تفاوت دارد. در روستاهای نواحی دشتی استان با بهره‌گیری از منابع آب و خاک، زراعت رواج بیشتری دارد. فعالیت دامداری و زنبورداری و همچنین صنایع دستی مبتنی بر بافت قالی، قالیچه و گلیم در کنار زراعت، از فعالیت‌های اصلی روستاییان نواحی پایکوهی و کوهستانی استان به‌شمار می‌رود.



شکل ۱۱-۲. منابع درآمد

زندگی شهری

شهرنشینی در استان ایلام به معنای مفهوم امروزی آن مربوط به دهه‌های اخیر است. البته سابقه شهرنشینی بر اساس منابع تاریخی به دوره باستان برمی‌گردد. قدیمی‌ترین آثار سکونت در استان در تپه‌های علی‌کش و بزمرده در دهلران کشف شده است و شهرهای سیروان (سراب کلان) و سیمره در دره شهر مربوط به دوره ساسانی است، که در اثر وقوع زلزله و زمین لغزه در سال‌های ۲۵۸ و ۳۳۴ هـ. ق ویران و متروک شده‌اند. لیکن از آن پس، به مدت بیش از یازده قرن (تا سال ۱۳۱۶) پیدایش شهر و توسعه زندگی شهری در ایلام به تأخیر می‌افتد و طی این مدت هیچ کانون شهری‌ای پدید نمی‌آید.



عوامل بازدارنده زندگی شهری در استان ایلام طی قرن‌ها عبارت‌اند از :

- ۱- موانع طبیعی و ناهمواری‌های ایلام
- ۲- موانع اجتماعی (فرهنگ ایلی و کوچ‌نشینی)
- ۳- موانع سیاسی و دوری از مراکز قدرت و پایتخت‌ها
- ۴- موانع ارتباطی و موقعیت حاشیه‌ای ایلام و انزوای جغرافیایی

بیشتر بدانید



در سال ۱۳۱۶ روستای حسین آباد به ایلام تغییر نام داد و به‌عنوان مرکز شهرستان ایلام تبدیل شد. تنها کانون شهری ایلام تا سال ۱۳۴۵ شهر ایلام بوده است. سپس سه روستای دهلران، مهران، بدره نیز به مراکز سه شهرستان و الزاماً سه نقطه شهری تبدیل شدند.

عوامل پیدایش و گسترش شهرنشینی از سال ۱۳۳۵ در استان ایلام عبارت‌اند از :

- ۱- ایجاد شهرها به‌عنوان پایگاه اجرایی دولت که از طریق آن بتواند بر مناطق دور دست نظارت و اعمال قدرت کند؛ مانند شهر ایلام.
- ۲- شکل‌گیری شهرها به‌عنوان کانون‌های استقرار جمعیت در نوار مرزی و استراتژیک که نقش مراکز دفاع مردمی را در این مناطق ایفا کنند.
- ۳- هسته اصلی بسیاری از آبادی‌ها و شهرهای کنونی ایلام نتیجه سیاست یکجانشین کردن عشایر در دهه‌های اول قرن حاضر بوده است.
- ۴- پیدایش شهرها به‌منظور ایفای نقش مراکز اداری - خدماتی (مرکزیت بخش و شهرستان) جهت سازماندهی و تدارک کالا و خدمات مورد نیاز سکونتگاه‌های روستایی پیرامون، مانند شهرهای سرابله، ایوان، دره‌شهر و آبدانان.



شکل ۱۲-۲- شهر بدره



روستای سرا باغ در آبدانان در سال ۱۳۸۸ به شهر تبدیل شد.



فعالیت



تعداد نقاط شهری ایلام در طول (۱۳۸۵-۱۳۳۵) چه تغییری کرده است؟
آیا عوامل دیگری علاوه بر موارد ذکر شده در متن در پیدایش شهرهای ایلام مؤثر بوده‌اند؟ با کمک دبیر خود پاسخ دهید.



تاریخچه پیدایش، رشد و گسترش شهر ایلام: در دوره قاجار، روستای ده بالا مقر حکومت حسین قلی خان ابوقدره بوده است که وی آنجا را حسین آباد نامید. در این زمان با احداث قلعه حکومتی، معابر، مغازه‌ها و خانه‌های اهالی، بافت شهر آغاز گردید. در دوره پهلوی اول در سال ۱۳۱۴ با تصویب هیئت وزیران، حسین آباد به ایلام تغییر نام داد، و به عنوان اولین شهر و مرکز فرمانداری ایلام شهرسازی آغاز گردید. روند توسعه کالبدی شهر ایلام تا سال ۱۳۸۵ در شکل (۱۴-۲) مشخص شده است.

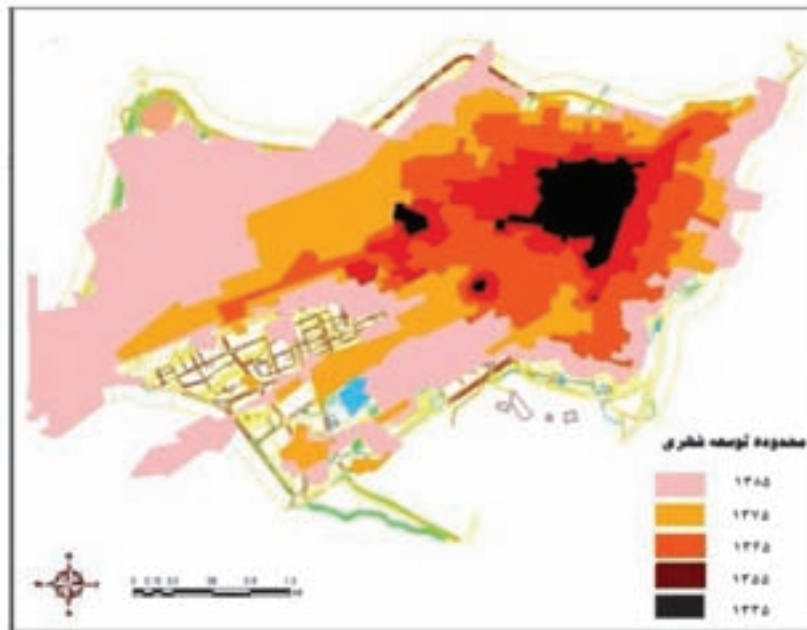


در توسعه و گسترش فیزیکی شهرهای استان عواملی چند مؤثر بوده اند:

- ۱- مرکزیت اداری - سیاسی شهر
- ۲- تحولات نظامی و سیاسی در دهه اخیر
- ۳- عامل زمین شهری و بورس بازی زمین
- ۴- مهاجرت روستاییان و ساخت وسازهای غیرقانونی



شکل ۱۳-۲- شهر ایلام



شکل ۱۴-۲- نقشه مراحل توسعه کالبدی شهر ایلام طی سال‌های ۱۳۳۵-۱۳۸۵

فعالیت



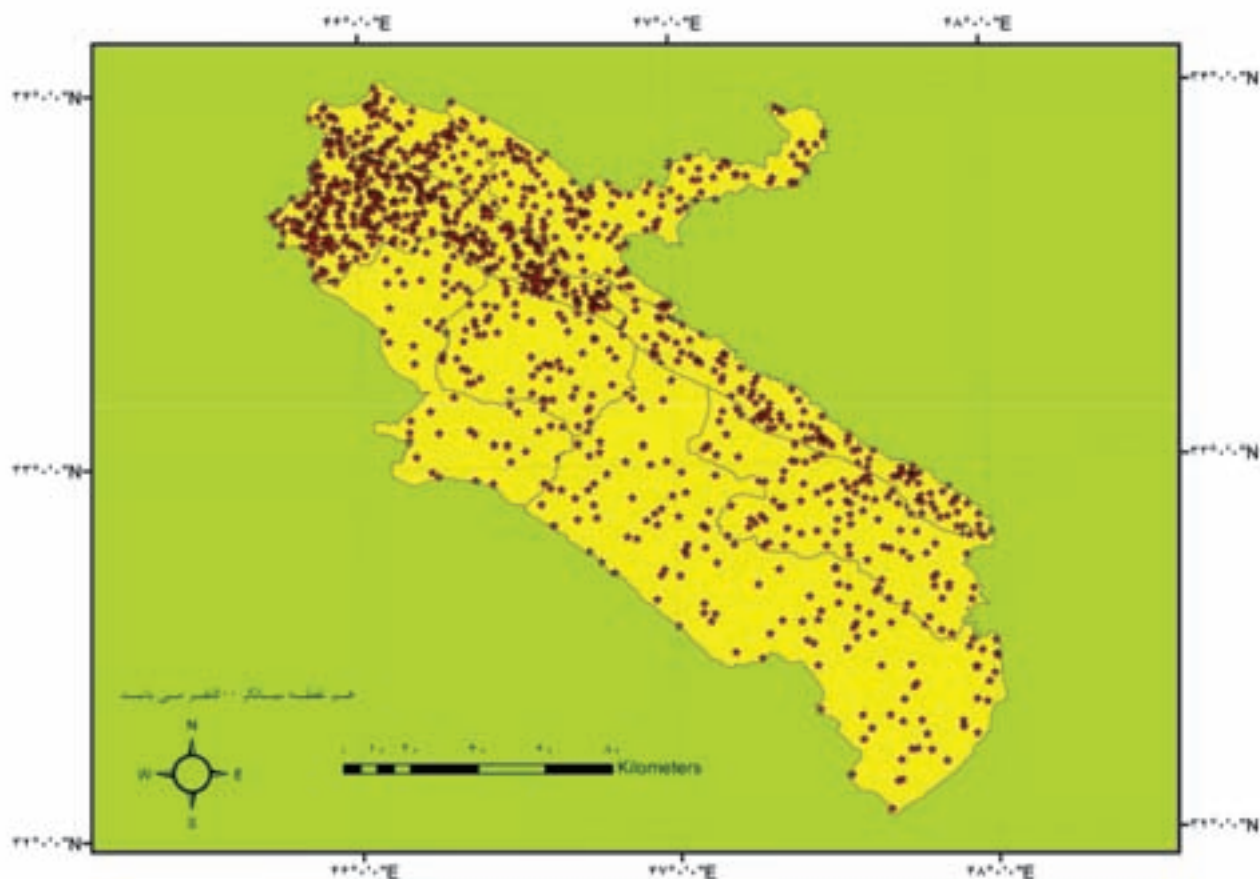
- با توجه به نقشه ۱۴-۲ محدوده شهر ایلام بین سال‌های ۱۳۳۵ تاکنون چه تغییری کرده است؟
- به نظر شما جهت توسعه شهر ایلام با توجه به نقشه به کدام سمت امکان‌پذیر است؟ چرا؟
- کدام شهرهای استان جهت توسعه فیزیکی در آینده با موانع جغرافیایی مواجه‌اند؟

نقش شهرهای ایلام: شهرهای استان مرکزیت اداری - سیاسی را به عهده دارند و در حوزه نفوذ خود، عمدتاً نقش خدماتی دارند. البته شهر مهران به دلیل قرار گرفتن در مسیر تجاری و زیارتی عتبات عالیات با نقش بازرگانی و تدارکاتی به رشد و توسعه اقتصادی خود کمک می‌کند.

درس ۸ جغرافیای جمعیت استان

پراکندگی جغرافیایی جمعیت

استان ایلام در سرشماری عمومی نفوس و مسکن سال ۱۳۸۵ دارای ۵۴۵۷۸۷ نفر جمعیت بوده است. جمعیت استان ۰/۷۶ درصد از کل جمعیت کشور را در بر دارد. با توجه به شرایط جغرافیایی، توزیع و پراکندگی جمعیت در سطح استان ایلام یکسان نیست. در نواحی شمال استان جمعیت بیشتری استقرار یافته؛ در حالی که پراکندگی و تراکم جمعیت در شهرستان‌های جنوب و غرب کمتر از سایر نقاط استان است. به نسبت فاصله گرفتن از نواحی مرزی با کشور عراق نقاط جمعیتی بیشتری در این استان پدید آمده است؟



شکل ۱۵-۲- نقشه پراکندگی جمعیت در استان ایلام



فعالیت گروهی ✓

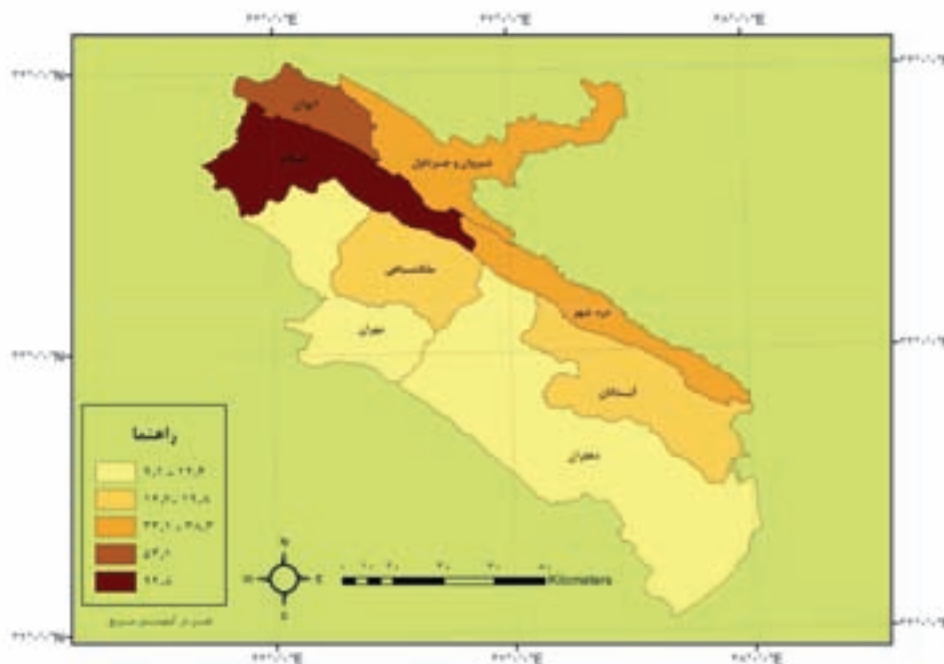
به نظر شما چه عوامل جغرافیایی در توزیع و پراکندگی جمعیت در استان مؤثر بوده است؟
جدول را کامل کنید:

نام شهرستان	تراکم جمعیت	علل
ایلام	متراکم
دهلران	پراکنده
ایوان
شیروان و چرداول

ویژگی‌های جمعیتی استان

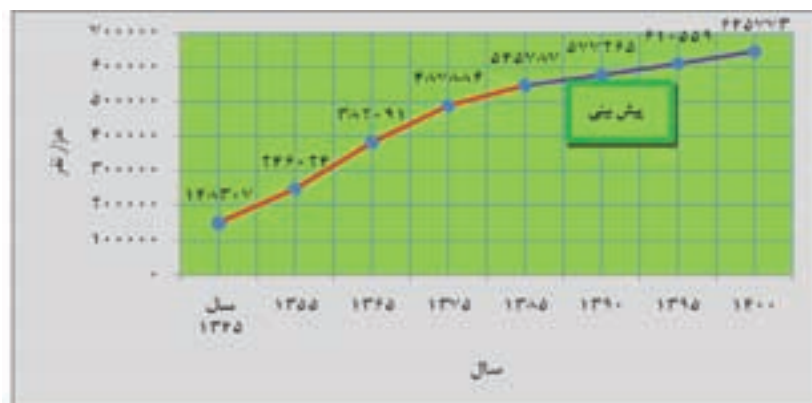
الف) تراکم نسبی جمعیت : با توجه به جمعیت استان در سال ۱۳۸۵، تراکم نسبی جمعیت استان برابر ۲۷/۱ نفر در کیلومتر مربع بوده است.

به شکل ۱۶-۲ توجه کنید : این شکل تراکم جمعیت در شهرستان‌های استان را نشان می‌دهد. با توجه به شکل، کدام شهرستان استان بیشترین تراکم جمعیت و کدام کمترین تراکم نسبی را دارد؟ چه دلایلی را برای میزان تراکم جمعیت در استان می‌توانید ذکر کنید؟



شکل ۱۶-۲- نقشه تراکم نسبی جمعیت استان

جغرافیای انسانی استان



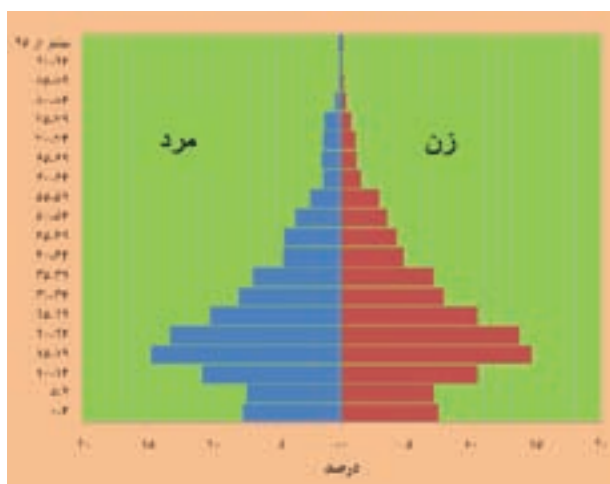
شکل ۱۷-۲- نمودار تغییرات جمعیت استان

ب) روند افزایش جمعیت در استان : با توجه به نمودار شکل ۱۷-۲ و جدول ۳-۲ جمعیت استان در سال ۱۳۴۵ از ۱۴۸۳۰۷ به ۵۴۵۷۸۷ نفر در سال ۱۳۸۵ افزایش یافته است. روند جمعیت استان در دوره‌های آماری در جدول ۳-۲ نشان داده شده است. از روند افزایش جمعیت در استان چه نتیجه‌ای می‌گیرید؟ دلایل آن را ذکر کنید؟

جدول ۳-۲- تغییرات و درصد نرخ رشد جمعیت استان

سال	۱۳۴۵	۱۳۵۵	۱۳۶۵	۱۳۷۵	۱۳۸۵
جمعیت	۱۴۸۳۰۷	۲۴۶۰۲۴	۳۸۲۰۹۱	۴۸۷۸۸۶	۵۴۵۷۸۷
درصد نرخ رشد سالانه	-	۵/۲	۴/۵	۲/۵	۱/۱۳

ب) ساختار سنی و جنسی جمعیت استان : به شکل‌های ۱۷-۲ و ۱۸-۲ توجه کنید. تحولات جمعیتی در سه دهه گذشته منجر به تغییرات عمده در ساختار سنی و جنسی جمعیت استان شده است.



شکل ۱۹-۲- هرم سنی جمعیت استان ایلام سال ۱۳۸۵



شکل ۱۸-۲- هرم سنی جمعیت استان ایلام سال ۱۳۶۵



فعالیت



- با توجه به هرم‌های سنی استان در سال‌های ۱۳۶۵ و ۱۳۸۵ به سؤالات زیر پاسخ دهید:
- ۱- عمده‌ترین تغییر در هرم سنی سال ۱۳۸۵ نسبت به ۱۳۶۵ چیست؟ دلایل آن را بنویسید.
 - ۲- امید به زندگی در استان در سال ۱۳۸۵ چگونه است؟
 - ۳- جمعیت فعال اقتصادی استان را در سال ۱۳۸۵ و ۱۳۶۵ با هم مقایسه کنید.

جدول ۲-۴- جمعیت استان ایلام بر حسب جنس در گروه‌های عمده سنی در سال ۱۳۸۵

درصد	جمع	زن		مرد		گروه‌های سنی
		درصد	تعداد	درصد	تعداد	
۲۵/۴	۱۳۸۸۱۸	۲۵/۲	۶۷۲۵۸	۲۵/۶	۷۱۵۶۰	۱۴- سال
۷۰/۱	۳۸۲۵۹۳	۷۱/۱	۱۸۹۸۷۳	۶۹/۳	۱۹۲۷۲۰	۱۵-۶۴ سال
۴/۴	۲۴۳۷۶	۳/۷	۱۰۰۹۰	۵/۱	۱۴۲۸۶	۶۵+ سال
۱۰۰	۴۵۴۷۸۷	۱۰۰	۲۶۷۲۲۱	۱۰۰	۲۷۸۵۶۶	جمع

ت) مهاجرت: استان ایلام به دلیل عوامل اقتصادی، اجتماعی و طبیعی در طی سه دهه گذشته به صورت یکی از استان‌های مهاجر فرست عمل کرده است. لذا پدیده مهاجر فرستی یکی از مسائل جمعیتی استان محسوب می‌شود (جدول ۲-۵).

فعالیت



با توجه به جدول ۲-۶ به سؤال زیر پاسخ دهید.

مهاجرت مردم استان بیشتر به کدام مراکز استان‌ها انجام گرفته است؟ دلایل آن را ذکر کنید.

جدول ۲-۵- مهاجران خارج شده و وارد شده به استان طی دوره‌های آماری ۱۳۵۵-۱۳۸۵

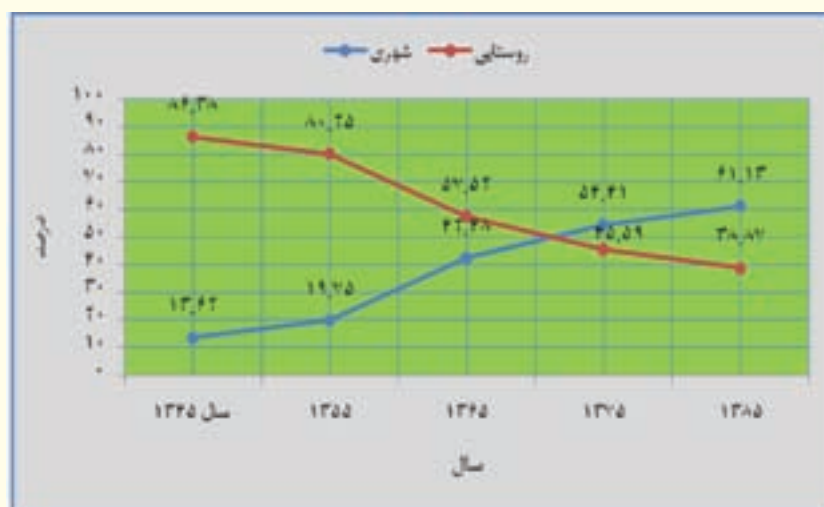
دوره آماری	مهاجران وارد شده	مهاجران خارج شده	خالص مهاجرت
۱۳۵۵-۱۳۶۵	۱۰۸۳۹	۱۵۰۳۶	-۴۱۹۷
۱۳۶۵-۱۳۷۵	۲۲۳۸۰	۲۹۳۴۲	-۶۹۶۲
۱۳۷۵-۱۳۸۵	۳۷۲۹۲	۴۸۴۲۸	-۱۱۱۳۶



جدول ۶-۲- مهاجران خارج شده و وارد شده استان در دهه ۱۳۸۵-۱۳۷۵

مهاجران وارد شده			مهاجران خارج شده		
درصد	تعداد	نام استان	درصد	تعداد	نام استان
۲۴/۳۳	۹۰۷۵	کرمانشاه	۲۶/۳۱	۱۲۷۴۲	تهران
۱۸/۱	۶۷۴۸	خوزستان	۱۳/۹۹	۶۷۷۷	کرمانشاه
۱۷/۰۸	۶۳۶۹	تهران	۱۳/۶۶	۶۶۱۱	خوزستان
۷/۳۴	۲۷۳۹	لرستان	۳/۳۷	۲۶۰۱	لرستان
۳/۹۹	۱۴۸۸	کردستان	۳/۹۱	۱۸۹۵	مازندران
۳/۳۹	۱۲۵۹	همدان	۳/۴۹	۱۶۹۱	کردستان

شکل ۲-۲ روند تغییرات جمعیت روستایی و شهری استان را در پنج دوره سرشماری نشان می‌دهد. بیشترین تعداد مهاجرت در استان، مهاجرت روستا- شهری بوده است. آیا می‌توانید دلایل این نوع مهاجرت را در استان توضیح دهید؟



شکل ۲-۲- نمودار تغییرات درصد جمعیت شهرنشین و روستائین در استان ایلام

به تغییرات درصد جمعیت شهری و روستایی در شکل ۲-۲ توجه کنید و به سؤالات پاسخ دهید.
 ۱- از چه سالی جمعیت شهری از روستایی پیشی گرفته است؟



۲- در سال ۱۳۴۵ چند درصد جمعیت استان شهرنشین و چند درصد روستانشین بوده است؟ در سال ۱۳۸۵ چگونه است؟

پیامدهای مهاجرت به شهرها در استان ایلام :

۱- تخلیه روستاها از نیروی انسانی تأثیرگذار و مفید

۲- رشد مشاغل کاذب در شهرهای استان به خصوص مرکز استان

به نظر شما چه پیامدهای دیگری برای این نوع مهاجرت در استان ایلام می‌توانید ذکر کنید؟

پیشتر یک آئین



جدول ۷-۲- جمعیت شهری و روستایی استان بر حسب جنس در سال ۱۳۸۵

جنسیت	نقاط شهری	نقاط روستایی	غیر ساکن	جمع	درصد
مرد	۱۶۸۶۶۷	۱۰۷۹۶۷	۱۹۳۲	۲۷۸۵۶۶	۵۱/۱
زن	۱۶۲۵۶۴	۱۰۲۷۳۶	۱۹۲۱	۲۶۷۲۲۱	۴۸/۹
جمع	۳۳۱۲۳۱	۲۱۰۷۰۳	۳۸۵۳	۵۴۵۷۸۷	۱۰۰
درصد	۶۰/۷	۳۸/۶	۰/۷	۱۰۰	

جدول ۸-۲- جمعیت شهری و روستایی استان در شهرستان‌های مختلف در سال ۱۳۸۵

کل	روستایی	شهری	استان
۵۴۱۹۳۴	۲۱۰۷۰۳	۳۳۱۲۳۱	استان
۱۹۹۳۲۷	۳۳۳۰۳	۱۶۶۰۲۴	ایلام
۵۶۷۲۴	۳۴۵۴	۲۲۱۸۴	دره شهر
۶۱۵۸۲	۲۳۴۵۹	۳۸۱۲۳	دهلران
۷۳۹۷۳	۵۴۹۰۵	۱۹۰۶۸	شیروان و چرداول
۴۶۲۶۹	۲۰۸۱۲	۲۵۴۵۷	آبدانان
۴۷۹۵۸	۱۷۱۴۹	۳۰۸۰۹	ایوان
۳۱۷۹۴	۱۷۴۶۰	۱۴۳۳۴	ملکشاهی
۲۴۳۰۷	۹۰۷۵	۱۵۲۳۲	مهران