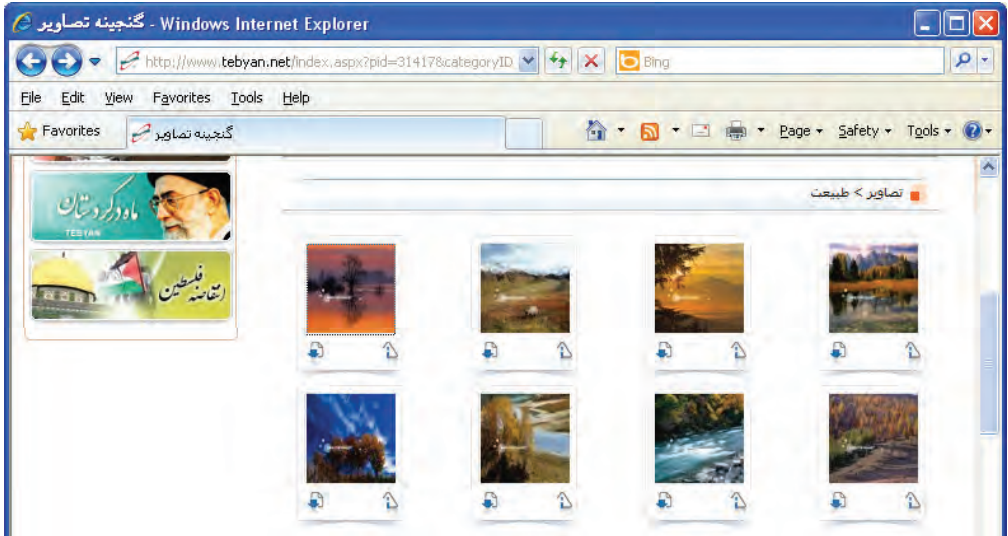


۲-۲-۷ تصاویر بزرگ و کوچک

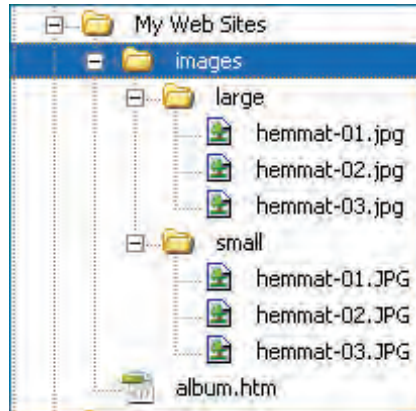
تصاویر، بخش جدایی‌ناپذیری از صفحات وب هستند و بسیاری از کاربران هنگام ورود به یک وب‌سایت برای مشاهده مجموعه‌های تصویری علاقه زیادی نشان می‌دهند.

هنگام قرار دادن تصاویر در صفحات وب همیشه باید این نکته را مدنظر داشت که بخش عمده‌ای از کاربران وب‌سایت، برای اتصال به اینترنت از خطوط کم‌سرعت استفاده می‌کنند و با توجه به حجم نسبتاً بالای تصاویر و زمانی که برای بارگذاری کامل آن‌ها موردنیاز است باید در طراحی صفحات وب روشی اتخاذ شود که کاربر بتواند با صرف کمترین زمان به تصاویر دلخواه با کیفیت مطلوب دسترسی پیدا کند.

از آن‌جا که قرار دادن تعداد زیادی تصویر بزرگ در یک صفحه مغایر با اصول طراحی کاربرپسند است، اغلب طراحان ابتدا در یک صفحه، پیش‌نمایشی از مجموعه تصاویر خود را در ابعاد کوچک و کیفیت پایین در معرض دید بازدیدکنندگان قرار داده و سپس پیوندی از هر یک از آن‌ها به تصویری اصلی ایجاد می‌کنند تا کاربر با کلیک روی پیش‌نمایش تصویر موردنظر، قادر به مشاهده تصویر بزرگ باشد. تصاویر کوچک اصطلاحاً Thumbnail یا بندانگشتی نامیده می‌شوند.



برای ایجاد چنین صفحه‌ای می‌توانید تصاویر اصلی را درون پوشه large از پوشه images قرار داده و سپس با استفاده از نرم‌افزارهای ویرایش تصویر مانند فتوشاپ، تصاویر کوچک شده را نیز تولید و در پوشه small ذخیره نمایید.



در ادامه یک جدول با تعداد خانه‌های مناسب به صفحه اضافه نموده و مطابق کد زیر تصاویر کوچک را درون خانه‌های آن قرار دهید. مقداردهی مشخصه border با عدد صفر باعث ناپدید شدن خطوط جدول می‌شود. با اضافه کردن برجسب <a> و مقداردهی مشخصه href با نشانی تصویر بزرگ، پیوند میان پیش‌نمایش و تصویر بزرگ برقرار می‌شود و چنان‌چه کاربر روی تصویر کوچک کلیک کند، تصویر اصلی در پنجره مرورگر نمایش داده خواهد شد.

```
<table width="500" border="0" cellpadding="10">
<tr>
<td>
<a href="images/large/hemmat-01.jpg">

</a>
</td>
<td>
<a href="images/large/hemmat-02.jpg">

</a>
</td>
<td>
<a href="images/large/hemmat-03.jpg">

</a>
```

</td>

</tr>

</table>

کد فوق در مرورگر به صورت زیر نشان داده می‌شود.



توجه به این کد نشان می‌دهد که در زبان XHTML ضرورتی ندارد مقصد یک پیوند حتماً یک صفحه وب باشد و می‌توان فایل‌هایی نظیر تصاویر را هم در مشخصه‌ی href به عنوان نشانی یک پیوند درج کرد.

نکات فصل هفتم

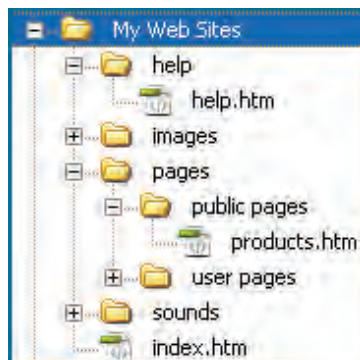


- از برچسب <a> برای ایجاد یک پیوند به نقطه‌ای از صفحه، صفحه‌ای دیگر، یک فایل یا نشانی پست الکترونیک استفاده می‌شود.
- نشانی می‌تواند نسبی یا مطلق باشد. نشانی مطلق، کامل است اما نشانی نسبی، نسبت به محل فعلی تعیین می‌شود.
- برای ایجاد پیوند به یک نقطه در صفحه جاری باید با استفاده از برچسب <a> یک لنگر ایجاد نموده و مشخصه id آن را مقداردهی کنید.
- از برچسب <link> برای برقراری ارتباط صفحه با یک منبع خارجی (مثلاً فایل جاوااسکریپت) استفاده می‌شود.
- نقشه تصویری حاوی نقاط حساسی است که کاربر با کلیک روی آن‌ها به مقصد دیگری منتقل می‌شود.



پرسش‌ها و تمرین‌ها

۱. تفاوت میان آدرس‌دهی نسبی و مطلق را توضیح دهید. به نظر شما کدام یک از این روش‌ها برای طراحی وبسایت مناسب‌تر است؟
۲. در وبسایتی با ساختار زیر برای ایجاد یک پیوند از صفحه‌ی products.htm به صفحه‌ی help.htm یک نشانی نسبی بنویسید.



۳. یک صفحه حاوی تیترو متن چهارخبر ایجاد نموده و در ابتدای صفحه برای تیترو هر یک از خبرها پیوند درونی ایجاد کنید. در انتهای متن خبر هم پیوند «بازگشت» را برای برگرداندن کاربر به تیترو اخبار تعبیه نمایید.
۴. در مورد نحوه پیکربندی (Configuration) اولیه نرم افزار Outlook Express تحقیق کنید.
۵. صفحه‌ی وبی ایجاد کنید که حاوی پیوندهای تصویری به شبکه‌های مختلف صدا و سیما باشد.
۶. بر روی تصویری که حاوی حداقل سه بازیکنان معروف فوتبال است یک نقشه‌ی تصویری ایجاد کنید تا کاربر با کلیک روی بازیکن مورد نظر به وبسایت باشگاه او منتقل شود.
۷. یک آلبوم تصویری حاوی تصاویری از طبیعت محل زندگی خود بسازید.



۱. کدام کد، پیوندی را ایجاد می‌کند که کاربر با کلیک روی آن، سایت گوگل در یک صفحه‌ی جدید باز نماید؟

- الف) `Google `
- ب) `<link href="http://www.google.com" target="self">Google </link>`
- ج) `Google `
- د) `<link href="http://www.google.com" target="_self">Google </link>`

۲. از کدام کد برای ایجاد پیوند به نشانی پست الکترونیک استفاده می‌شود؟

- الف) `Send an email `
- ب) `Send an email `
- ج) `Send an email `
- د) `<a info@ab.com >Send an email `

۳. کدام برچسب برای ایجاد hot spot بر روی تصاویر کاربرد دارد؟

- الف) area
- ب) map
- ج) shape
- د) a

۴. از کدام برجسب می توان برای ایجاد ارتباط میان صفحه ی وب و یک فایل خارجی استفاده نمود؟

rel (ب)

a (الف)

href (د)

link (ج)

۵. کدام کد بر روی تصویر a.jpg یک پیوند به وبسایت www.b.com ایجاد می کند؟

 a.jpg (الف)

 (ب)

 (ج)

 (د)

فصل هشتم



قاب بندی صفحات وب

هدف‌های رفتاری



پس از مطالعه این فصل از فراگیر انتظار می‌رود:

۱. قاب و کاربرد آن را در طراحی صفحات وب توضیح دهد.
۲. مزایا و معایب استفاده از قاب‌ها را بیان کند
۳. روش قاب‌بندی صفحه را فرا بگیرد.

کلیات

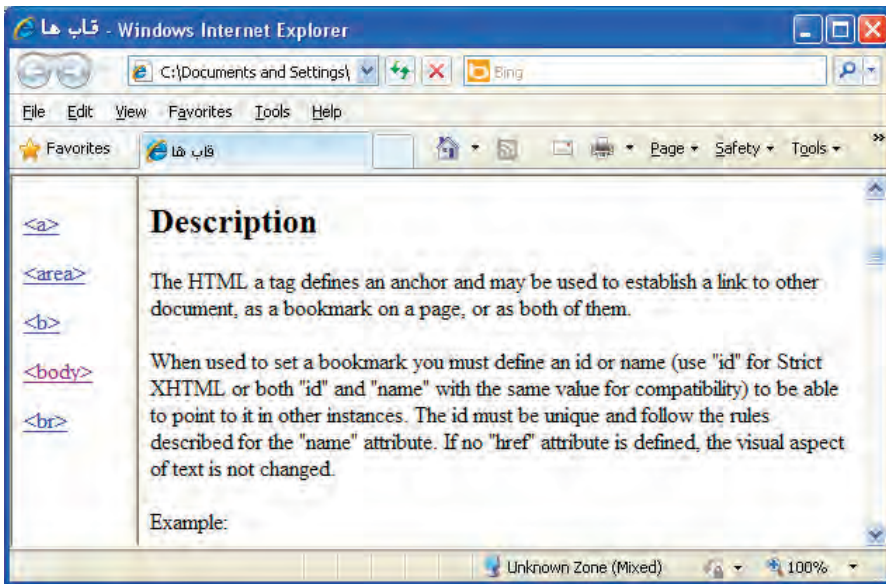
تا وقتی با صفحاتی سروکار دارید که محتوای اندک و ساختار ساده‌ای دارند، می‌توانید با مطالبی که تاکنون فراگرفتید محتوای صفحات را به گونه‌ای در صفحه چینش کنید تا کاربر بتواند به سادگی آن‌ها را مرور کند. اما هنگامی که بر حجم اطلاعات درون صفحه افزوده می‌شود باید با استفاده از سایر قابلیت‌های موجود برای طراحی صفحات وب، ساختار صفحه را طوری طراحی کنید که کاربر بدون درگیر شدن با پیچیدگی موجود در ارایه اطلاعات بتواند به مطالب موردنظر دسترسی پیدا کند.

یکی از این قابلیت‌ها، قاب یا Frame است که امکان نمایش چند صفحه وب را درون یک پنجره فراهم می‌آورد. در این فصل با اصول قاب‌بندی صفحه آشنا خواهید شد.

۸-۱ کاربرد قاب در صفحات وب

قاب‌ها یا فریم‌ها به شما امکان می‌دهند دو یا چند صفحه وب را که از لحاظ ساختاری مستقل از هم هستند، درون یک صفحه و در کنار یکدیگر قرار دهید.

فرض کنید قصد دارید کاربرد هر یک از برچسب‌های موجود در زبان XHTML را برای کاربران توضیح دهید. یک راه این است که فهرستی از این برچسب‌ها را درون یک صفحه قرار داده و نام هر برچسب را به صفحه‌ی حاوی توضیحات آن پیوند دهید تا کاربر با کلیک روی نام برچسب به صفحه توضیحات منتقل شود. در روش دوم که پیاده‌سازی با استفاده از قاب‌ها صورت می‌پذیرد، برای مثال فهرست برچسب‌ها را درون یک قاب در سمت چپ صفحه قرار می‌دهید تا وقتی کاربر روی یکی از آن‌ها کلیک نمود، صفحه مربوط به توضیحات آن برچسب در ستون سمت راست‌صفحه بارگذاری و نمایش داده شود.



۸-۲ مزایا و معایب به کارگیری قاب‌ها

یکی از مزیت‌های استفاده از قاب‌ها برای آرایه‌ی اطلاعات این است که هر بار فقط قاب‌هایی که محتوای آن‌ها باید تغییر کنند بارگذاری می‌شوند و برای نمونه در تصویر فوق، نیازی به بارگذاری چندباره لیست برچسب‌ها نیست. به این ترتیب می‌توان صفحه‌ای ایجاد کرد که برخی بخش‌های آن ثابت و برخی دیگر قابل تعویض باشند.

علاوه بر این با کمک قاب‌ها می‌توان برای آرایه‌ی اطلاعات دسته‌بندی شده به کاربران، نمای مناسبی را ایجاد نمود تا کاربر بدون سردرگمی بتوانند صفحات موردنظر را مرور کنند.

هر چند در وب‌سایت رسمی انجمن وب هیچ توصیه‌ای مبنی بر عدم استفاده از قاب‌ها وجود ندارد و معایبی هم برای این روش طراحی ذکر نشده با این حال امروزه میزان کاربرد قاب‌ها در طراحی صفحات وب به شدت کاهش پیدا کرده و به‌خصوص وب‌سایت‌های معتبر ترجیح می‌دهند به جای قاب‌ها از روش‌های دیگری برای آرایه‌ی اطلاعات استفاده کنند. موارد زیر را می‌توان به عنوان بخشی از دلایل این کاهش اقبال برشمرد:

- موتورهای جستجو در بررسی محتوای صفحاتی که با استفاده از قاب‌ها ایجاد شده‌اند کمی مشکل دارند و بنابراین ممکن است صفحه طراحی شده به خوبی توسط این موتورها شناسایی نشود.
- تقسیم صفحه به بیش از دو قسمت باعث ایجاد نوارهای پیمایش متعدد در اطراف صفحات می‌شود که برای اغلب کاربران خوشایند نیست.
- چاپ محتوای صفحاتی که از قاب‌ها استفاده می‌کنند با دشواری‌هایی همراه است.

۳-۸ ایجاد قاب در صفحه وب

برای ایجاد قاب در صفحات وبی که با استفاده از زبان XHTML تولید می‌شوند، پیش از هر کاری باید یک نکته اساسی را به یاد داشته باشید. در فصل چهارم و هنگام معرفی اعلان DOCTYPE به این مطلب اشاره شد که هنگام ایجاد صفحات XHTML می‌توان از سه نسخه transitional، strict و farmest استفاده نمود و در این میان، نسخه frameset مخصوص صفحات حاوی قاب است. دلیل این مسأله را هنگام ایجاد قاب‌ها متوجه خواهید شد ولی فعلاً به ذکر یکی از تفاوت‌های موجود میان صفحات حاوی قاب و سایر صفحات اشاره مختصری می‌شود: در این نوع صفحات برچسب <frameset> جایگزین برچسب <body> می‌شود.

قصد داریم صفحه‌ای حاوی دو قاب ایجاد کنیم تا در هر کدام از آن‌ها یک صفحه وب به صورت مستقل نشان داده شود. ابتدا دو صفحه با نام‌های left.htm و main.htm ایجاد نموده و درون آن‌ها به ترتیب عبارت‌های زیر را درج کنید: صفحه سمت چپ و صفحه اصلی.

حال صفحه‌ای با نام index.htm ایجاد نموده و کدهای زیر را در آن درج کنید:

```
<!DOCTYPE html PUBLIC "-//W3C//DTD XHTML 1.0 Frameset//EN"
"http://www.w3.org/TR/xhtml1/DTD/xhtml1-frameset.dtd" >
<html>
<head>
```

```

</title> قابها </title>
</head>
<frameset cols="30%,70%" >
<frame src="left.htm" />
<frame src="main.htm" />
</frameset>
</html>

```

نتیجه‌ی اجرای کد در مرورگر به صورت زیر نشان داده می‌شود.



در حالت پیش‌فرض کاربر می‌تواند با کلیک روی خط جداکننده‌ی قابها، آن را جابه‌جا نموده و اندازه قابها را تغییر دهد اما هنگامی که صفحه تازه‌سازی شود یا مجدداً باز گردد، قابها با اندازه‌ای که در کد قید شده نشان داده می‌شوند. در هنگام بررسی مشخصه برچسب‌های ایجاد قاب با روش تشبیت خطوط جداکننده قابها آشنا خواهید شد.

۱-۳-۸ برچسب <frameset>

همان‌گونه که قبلاً اشاره شده برای ایجاد صفحات حاوی قاب باید به جای برچسب <body> از برچسب <frameset> استفاده کنید که مجموعه‌ای از قابها را در خود جای می‌دهد و می‌تواند مشخصه‌های زیر را داشته باشد.

cols: برای تعیین تعداد قاب‌های ستونی کاربرد دارد. در جدول زیر نمونه‌هایی از مقادیر قابل تخصیصی به این مشخصه را مشاهده می‌کنید.

مقدار	کارکرد
«70%,30%»	صفحه را به دو ستون تقسیم می‌کند و به ستون سمت چپ، ۳۰٪ پهنای پنجره‌ی مرورگر و به ستون سمت راست، ۷۰٪ پهنای آن را تخصیص می‌دهد.
«300*,*200»	در صفحه سه قاب ستونی ایجاد می‌کند و ضمناً پهنای ستون سمت چپ را روی ۲۰۰ نقطه و ستون سمت راست را روی ۳۰۰ نقطه تنظیم می‌کند. ستون میانی هم باقی‌مانده‌ی پهنای مرورگر را دربرمی‌گیرد.
«*1,*2,*3»	صفحه به سه ستون تقسیم شده و پهنای پنجره‌ی مرورگر به نسبت ۱ و ۲ و ۳ میان این سه ستون تقسیم می‌شود.

rows: صفحه را به چند ردیف تقسیم می‌کند و مقادیری مانند مشخصه‌ی cols را می‌پذیرد. برای نمونه اگر در مثال قبل مشخصه‌ی cols را به rows تغییر دهید، قاب‌ها به صورت افقی قرار می‌گیرند.

```
<frameset rows="30%,70%" >
<frame src="left.htm" />
<frame src="main.htm" />
</frameset>
```



۲-۳-۸ برچسب <frame>

درون برچسب <frameset> برای تعریف هر قاب باید از یک برچسب <frame> استفاده نموده و مشخصه src آن را با نشانی صفحه‌ای که می‌خواهید در آن قاب نمایش داده شود، مقداردهی کنید. هر یک از قاب‌های موجود در یک صفحه می‌توانند ویژگی‌های مختص به خود داشته باشند و برای تعیین این ویژگی‌ها باید از مشخصه‌های زیر استفاده کنید:

● **frameborder**: مقدار یک یا صفر را می‌پذیرد و تعیین می‌کند که آیا قاب دارای خط جداکننده باشد یا خیر.

● **name**: نام هر قاب را مشخص می‌کند و مقداردهی آن برای ایجاد قاب‌های پیمایشی که در همین فصل با آن‌ها آشنا خواهید شد کاملاً ضروری است.

● **noresize**: اگر این مشخصه را با مقدار noresize مقداردهی کنید، خطوط اطراف قاب تثبیت شده و کاربر نمی‌تواند آن‌ها را حرکت دهند. در زبان HTML برای مشخصه‌هایی که تنها یک مقدار را می‌پذیرند می‌توانید فقط نام مشخصه را قید کنید و نیازی به مقداردهی آن نیست اما زبان XHTML کدنویس را ملزم می‌کند برای هر مشخصه حتماً یک مقدار تعیین کند حتی اگر تنها مقدار قابل تخصیص باشد.

کد HTML <frame src="left.htm" noresize >

کد XHTML <frame src="left.htm" noresize="noresize" />

● **scrolling**: اگر محتوای موجود در قاب از ابعاد آن بزرگ‌تر باشد، در حالت پیش‌فرض نوارهای پیمایش در اطراف قاب ظاهر می‌شود تا کاربر با حرکت دادن آن‌ها بتواند همه مطالب موجود در قاب را مرور کند. در این حالت مشخصه scrolling به صورت ضمنی با "auto" مقداردهی شده است. با استفاده از مقدار "no" می‌توانید از ظاهر شدن نوارهای پیمایش جلوگیری کنید و چنانچه از مقدار "yes" برای این مشخصه استفاده نمایید، نوار پیمایش در حالت غیرفعال در اطراف قاب ظاهر می‌شود و تنها در صورتی که قاب گنجایش محتویات صفحه را نداشته باشد فعال می‌گردد.

۳-۳-۸ برچسب <iframe>

یکی دیگر از روش‌های ایجاد قاب در صفحات وب که امروزه بیش از قاب‌های معمولی کاربرد دارد، استفاده از قاب‌های درونی^۱ است. این قاب‌ها را می‌توان در هر جای صفحه‌ی XHTML قرار داد بدون آن‌که نیازی به درج برچسب <frameset> و حتی استفاده از نسخه‌ی frameset در اعلان DOCTYPE باشد.

1. inline or floating frames

کد زیر را در ویرایش‌گر متنی وارد و نتیجه‌ی اجرای آن را در مرورگر بررسی کنید.

```
<body >
```

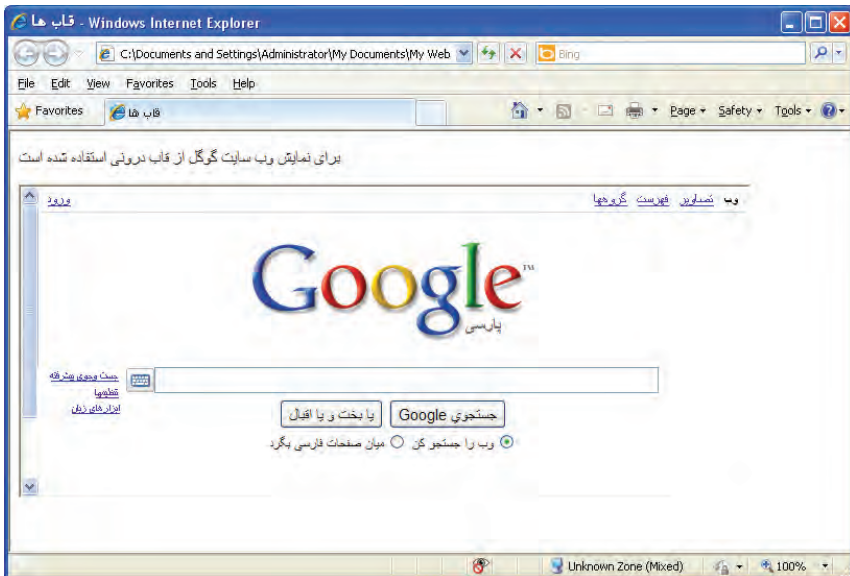
```
<p>برای نمایش وب‌سایت گوگل از قاب درونی استفاده شده است</p>
```

```
<iframe src="http://www.google.com" width="700" height="400">
```

```
</p></مرورگر شما از قاب‌های درونی پشتیبانی نمی‌کند</p>
```

```
</iframe>
```

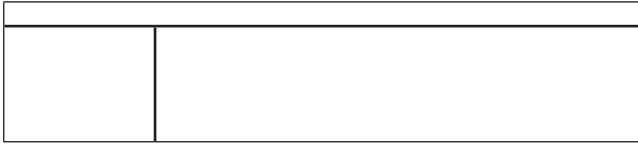
```
</body>
```



با مقاردهی مشخصه‌های `width` و `height` می‌توانید ابعاد قاب درونی را برحسب نقطه تعیین کنید. با توجه به این که زمان زیادی از ارایه این قابلیت در ایجاد صفحات وب نمی‌گذرد ممکن است برخی مرورگرها از قاب‌های درونی پشتیبانی نکنند. به همین دلیل غالباً درون برچسب `<iframe>` عبارتی را درج می‌کنند تا در صورت عدم نمایش قاب، به عنوان توضیح درج شود.

۴-۸ شناخت اصول قاب‌بندی صفحات

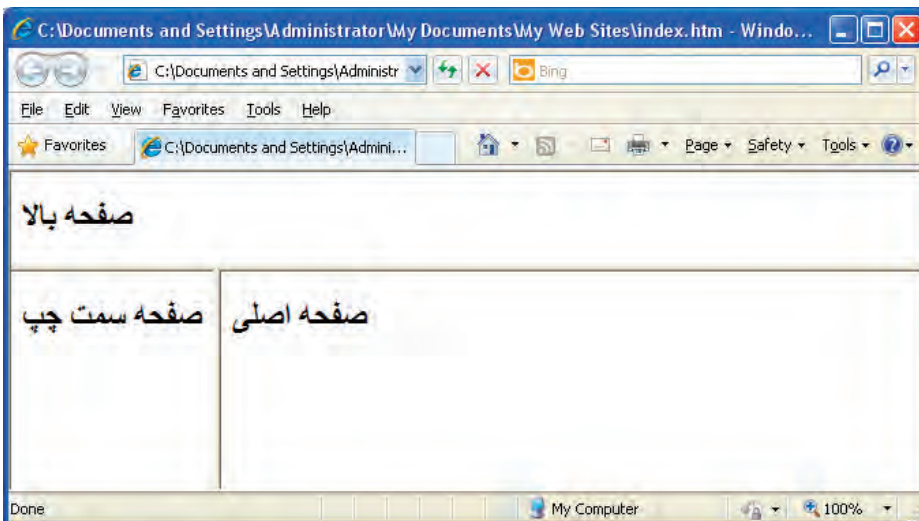
در بخش‌های قبل با ساده‌ترین روش قاب‌بندی صفحات آشنا شدید. حال می‌خواهیم صفحه را به گونه‌ای قاب‌بندی کنیم که دارای یک قاب در بالا و دو قاب ستونی در زیر آن باشد و حالتی شبیه به جدول نمای صفحه‌بعد را ایجاد کند.



در این نوع قاب‌بندی که قاب‌بندی تودرتو^۱ گفته می‌شود یک برچسب `<frameset>` درون برچسب `<frameset>` دیگری قرار می‌گیرد. برای ادامه کار، صفحه‌ای با عنوان `top.htm` به مجموعه صفحاتی که ساخته‌اید اضافه نموده و عبارت «صفحه بالا» را درون آن درج کنید. حال کد زیر را در فایل `index.htm` وارد و تغییرات را ذخیره نمایید.

```
<frameset rows="30%,*" >
<frame src="top.htm" />
<frameset cols="150,*">
<frame src="left.htm" />
<frame src="main.htm" />
</frameset>
</frameset>
```

پس از باز کردن صفحه `index.htm` با نمایی شبیه به تصویر زیر مواجه می‌شوید.



اکنون می‌خواهیم در صفحه سمت چپ، لیست موتورهای جستجو را قرار دهیم تا کاربر با کلیک بر روی گزینه موردنظر، وبسایت درخواست شده را در صفحه اصلی مشاهده کند. به این نوع قاب‌بندی، قاب‌بندی پیمایشی^۱ گفته می‌شوند. پیش از ساخت این صفحه باید به قابی که می‌خواهیم صفحات در آن نشان داده شوند یک نام اختصاص دهیم تا بتواند توسط پیوندها شناسایی شود. کد صفحه index.htm را به صورت زیر تغییر دهید.

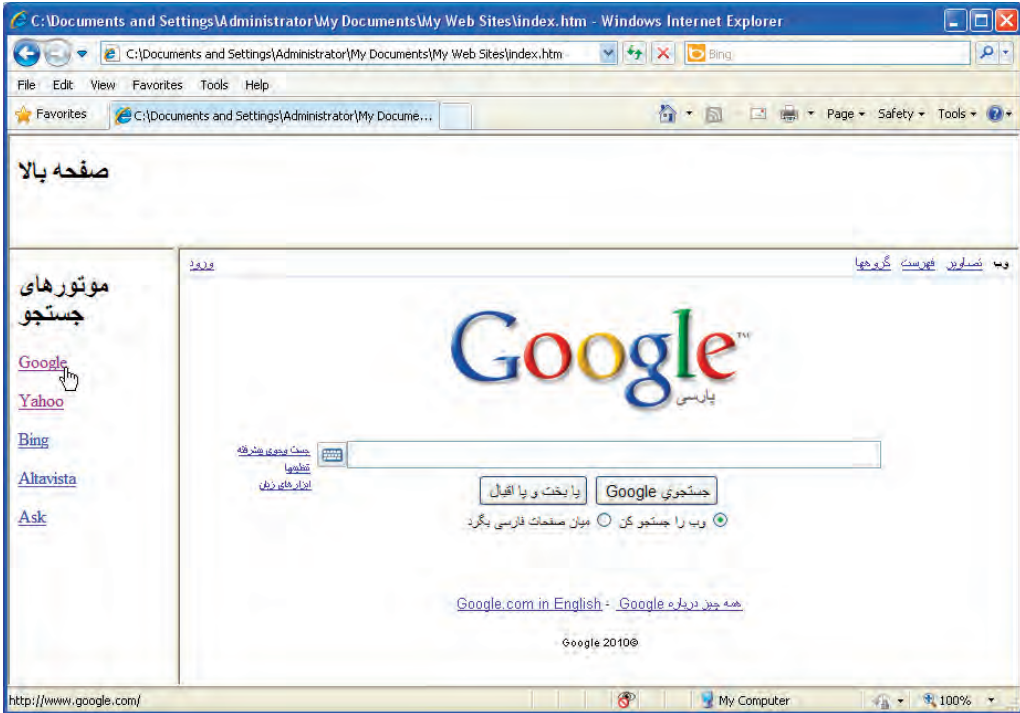
```
<frameset rows="30%,*" >
<frame src="top.htm" />
<frameset cols="150,*">
<frame src="left.htm" />
<frame src="main.htm" name="main_frame" />
</frameset>
</frameset>
```

حال در صفحه سمت چپ، پیوندهایی را به موتورهای جستجوی معروف ایجاد نمایید. نکته اساسی در این میان، مقداردهی مشخصه target از برچسب <a> با نام قابی است که وبسایت باید در آن نمایش داده شود. بخشی از کد این صفحه به صورت زیر است.

```
<h2>موتورهای جستجو</h2>
<p><a href="http://www.google.com" target="main_frame">Google</a></p>
<p><a href="http://www.yahoo.com" target="main_frame">Yahoo</a></p>
```

هنگامی که صفحه index.htm را در مرورگر باز می‌کنید ابتدا صفحه main.htm نشان داده می‌شود چون مشخصه src این قاب با نشانی صفحه اصلی مقداردهی شده است اما هنگامی که کاربر روی نام یکی از موتورهای جستجو کلیک می‌کند، به شرط اتصال به اینترنت، وبسایت مرتبط در قاب اصلی نمایش داده می‌شود.

در این مثال نحوه فراخوانی یک وبسایت در قاب مورد بررسی قرار گرفت اما این امکان وجود دارد که با درج نشانی نسبی صفحات داخلی، برای نمونه منوی وبسایت را درون یک قاب قرار دهید تا کاربر با کلیک روی عنوان صفحه، آن را در قاب اصلی مشاهده کند.



هنگام کار با قاب‌ها، مقادیر قابل تخصیص به مشخصه target به صورت زیر عمل می‌کنند:

عملکرد	مقدار
صفحه را در قاب جاری بارگذاری می‌کند.	_self
پنجره جدیدی باز نموده و صفحه را در آن نمایش می‌دهد.	_blank
صفحه موردنظر را جایگزین صفحه جاری می‌کند و قاب‌ها ناپدید می‌شوند.	_top
صفحه را در قاب والد بارگذاری می‌کند که در مورد یک <frameset>، عملکردی مانند _top دارد.	_parent

نکات فصل هشتم



● با استفاده از قاب می‌توانید صفحه را به چند بخش تقسیم نموده و در هر بخش صفحه مجزایی را نمایش دهید.

● امروزه کاربرد قاب‌ها در طراحی صفحات وب محدود شده است.

● برچسب `<frameset>` برای ایجاد قاب‌دان و برچسب‌های `<frame>` برای ایجاد قاب کاربرد دارند.

● از برچسب `<iframe>` برای ایجاد قابی که حاوی یک سند دیگر است استفاده می‌شود.



پرسش‌ها و تمرین‌ها

۱. مزایا و معایب استفاده از قاب در طراحی صفحه وب را توضیح دهید.

۲. قاب‌بندی زیر را در یک صفحه وب متعلق به یک فروشگاه فروش لوازم خانگی پیاده‌سازی کنید.

تبلیغات تصویری	
منوی سایت	محل بارگذاری صفحات
نشانی و تلفن تماس فروشگاه	

۳. کاربرد هر یک از برچسب‌های `<frameset>`، `<frame>` و `<iframe>` را توضیح دهید.

پرسش‌های چهارگزینه‌ای



۱. کدام گزینه جزو معایب استفاده از قاب‌ها در طراحی صفحات محسوب نمی‌شود؟

- الف) عدم سازگاری با موتورهای جستجو
 ب) ایجاد نوارهای پیمایش متعدد
 ج) تقسیم‌بندی صفحه به چند بخش
 د) دشوار بودن چاپ صفحه

۲. کدام برچسب برای ایجاد قاب در صفحه کاربرد دارد؟

- الف) `<frameset>`
 ب) `<frame>`
 ج) `<frames>`
 د) `<framesets>`

۳. درون برچسب `<iframe>` برای نمایش پیغام عدم پشتیبانی این نوع قاب‌بندی توسط مرورگر، از کدام برچسب می‌توان استفاده نمود؟

- الف) `<noiframe>`
 ب) `<p>`
 ج) `<noframe>`
 د) `<noborder>`

۴. کدام قطعه کد، امکان ایجاد قاب‌بندی صفحه را با دو ستون هم عرض فراهم نمی‌آورد؟

- الف) `<frameset cols="*,*">`
 ب) `<frameset cols="50,50">`
 ج) `<frameset cols="50%,*">`
 د) `<frameset cols="50%,50%">`

فصل نهم



کار با نرم افزار

Dreamweaver

هدف‌های رفتاری



پس از مطالعه این فصل از فراگیر انتظار می‌رود:

۱. کاربرد نرم‌افزار **Dreamweaver** و امکانات آن را شرح دهد.
۲. روش پیکربندی سرور وب **IIS** را فراگیرد.
۳. با محیط نرم‌افزار **Dreamweaver** آشنا شود.

کلیات

مطالبی که تا این بخش از کتاب یاد گرفتید روش ایجاد صفحات وب را با استفاده از کدهای ساده و ویرایش‌گر متنی Notepad توضیح می‌داد اما قاعدتاً به این نکته پی برده‌اید که برای ایجاد صفحات وب پیچیده که حاوی جداول تودرتو و محتوای زیاد هستند، این روش برای کاربران مبتدی کارایی ندارد؛ هرچند طراحان حرفه‌ای ترجیح می‌دهند به جای نرم‌افزارهای گرافیکی از محیط‌های ویرایشی استفاده کنند تا کنترل دقیق‌تری بر روی اجزاء صفحه داشته باشند.

در کتاب‌های طراحی مقدماتی صفحات وب، تأکید بر ایجاد صفحات با استفاده از کدنویسی به این دلیل صورت می‌پذیرد تا کاربر مبتدی بتواند ساختار زبان‌های نشانه‌گذاری و روش ایجاد و چینش عناصر درون صفحه را به صورت پایه‌ای فراگیرد تا اگر در کار با نرم‌افزارهای طراحی وب با مشکلی روبرو شد بتواند با مراجعه به کد تولید شده توسط نرم‌افزار، مستقیماً اقدام به اشکال‌زدایی نماید.

همان‌گونه که در فصل دوم این کتاب توضیح داده شد، نرم‌افزارهای متعددی برای طراحی صفحات وب تولید شده اما در این میان، Dreamweaver (دریم ویور) به دلیل قابلیت‌های فراوان در تسهیل طراحی و کدنویسی صفحات وب توانسته طیف وسیعی از طراحان را به سوی خود جلب نماید؛ از این رو آموزش طراحی صفحات وب در این کتاب بر مبنای این نرم‌افزار انجام خواهد شد.

۹-۱ آشنایی با Dreamweaver و کاربرد آن

نرم افزار Dreamweaver که یکی از معروف ترین و محبوب ترین برنامه های طراحی صفحات وب به شمار می رود، در سال ۱۹۹۷ توسط شرکت ماکرومدیا وارد بازار نرم افزار گردید و در مدت کوتاهی توانست توجه طراحان وب را به خود جلب نماید.

هنگامی که در سال ۲۰۰۵ میلادی، شرکت بزرگ Adobe اقدام به خریداری ماکرومدیا نمود، به تدریج نرم افزار Adobe GoLive را که برای ایجاد صفحات وب تولید نموده بود از دور خارج ساخت و با توجه به مزیت های فوق العاده ی Dreamweaver توجه خود را معطوف به توسعه این نرم افزار نمود.

محیط زیبا و کاربرپسند، پشتیبانی از اغلب زبان های تولید صفحات ایستا و پویای وب و به ویژه پشتیبانی کامل از زبان هایی مانند فارسی و عربی از ویژگی های این نرم افزار محسوب می شود که باعث گردیده بخش عمده ای از طراحان صفحات وب، این نرم افزار را به عنوان گزینه نخست خود برای ایجاد وبسایت های ایستا یا پویا انتخاب نمایند.

در این کتاب با روش طراحی وبسایت با استفاده از نسخه یازدهم این نرم افزار که با نام تجاری Adobe Dreamweaver CS5 ME شناخته می شود آشنا خواهید شد. CS که از عبارت Creative Suite به معنای «مجموعه خلاق» گرفته شده یک نام تجاری برای جدیدترین محصولات شرکت ادوبی محسوب می شود و در مورد این برنامه، نسخه های CS3 و CS4 آن هم موجود است.



نکته مهمی که باید هنگام تهیه و استفاده از محصولات این شرکت به یاد داشته باشید این است که در نسخه های اصلی نرم افزارهای شرکت ادوبی مانند Photoshop، Flash، Dreamweaver، Premiere و ... امکان نگارش مستقیم جملات با زبان های راست به چپ مانند فارسی، عربی و ... وجود ندارد و باید از ابزارهای جانبی مثل نرم افزارهای فارسی نویسی استفاده نمود. اما خوشبختانه این شرکت در سال های اخیر اقدام به توزیع نسخه های فرعی دیگری نموده که در انتهای نام آن ها عبارت ME وجود دارد و از زبان هایی مانند فارسی و عربی نیز پشتیبانی می کنند. ME از عبارت Middle Eastern به معنای «خاورمیانه ای» اخذ شده و خرید نسخه ME از

نرم افزار Dreamweaver از درگیر شدن شما با مشکلات فارسی نویسی پیشگیری خواهد کرد.

این نرم‌افزار برای ایجاد صفحات وب به زبان‌های HTML و XHTML و نیز تولید فایل‌های XML، CSS و نوشتن کدهای جاوااسکریپت کاملاً مناسب است. علاوه بر این، Dreamweaver قادر است از آخرین نسخه‌های زبان‌های تولید صفحات وب پویا پشتیبانی کند و بنابراین در محیط این برنامه می‌توانید کدهای ASP، PHP، ASP.NET و ColdFusion را وارد و عملکرد آن را در مرورگرهای مختلف ارزیابی کنید.

از دیگر مزیت‌های این برنامه می‌توان به سازگاری آن با مهم‌ترین نرم‌افزارهای تولید عناصر چندرسانه‌های در محیط وب مانند Flash و Photoshop اشاره نمود. برای مثال در محیط این نرم‌افزار می‌توان به راحتی صفحاتی را ایجاد نمود که از فایل‌های چندرسانه‌ای تولید شده در محیط فلش (با فرمت FLV) که کاربرد گسترده‌ای در وب دارند پشتیبانی نموده و در مرورگرهای مختلف نمایش دهد.

۹-۲ امکانات موردنیاز برای نصب و استفاده

برای نصب نرم‌افزار Adobe Dreamweaver CS5 ME می‌توانید بسته محصولات شرکت ادوبی را که با نام Adobe Master Collection CS5 ME و در قالب دو DVD عرضه می‌شود تهیه نمایید. در این بسته علاوه بر Dreamweaver نرم‌افزارهای پرترفدار زیر هم وجود دارد که آشنایی با برخی از آن‌ها برای یک طراحی حرفه‌ای وب ضروری است. (روش نصب نسخه CS4 که فعلاً مبنای تدریس این نرم‌افزار است همانند نسخه CS5 است)

نام نرم‌افزار	کاربرد
Photoshop Extended	ویرایش و ترکیب تصاویر نقطه‌ای
Premiere Pro	میکس و مونتاژ فیلم‌ها
Flash	تولید انیمیشن‌های دوبعدی
Aftre Effects	افزودن جلوه‌های تصویری به فیلم‌ها
Fireworks	ایجاد مدل‌ها و نمونه‌های اولیه‌ی وب‌سایت
Soundbooth	ویرایش فایل‌های صوتی
InDesign	صفحه‌آرایی کتاب، مجله و اسناد چاپی
Illustrator	ایجاد طرح‌ها و تصاویر برداری
Contribute	مدیریت محتوای وب‌سایت‌ها و وبلاگ‌ها
Encore	تولید فیلم با کیفیت بسیار بالا
Acrobat	نمایش و ویرایش فایل‌های PDF

ضمناً می‌توانید نرم‌افزار Dreamweaver را به صورت مستقل و در قالب یک CD با حجم تقریبی ۵۰۰

مگابایت عرضه شده است تهیه و نصب نمایید.

با توجه به این که در کشور ما قانون حق تکثیر یا کپی‌رایت در خصوص نرم‌افزارهای خارجی اجرا نمی‌گردد و برای نصب و اجرای برنامه‌ها باید عملیات ثبت^۱ آن‌ها را خارج از روال‌های عادی انجام دهید توصیه می‌شود CD یا DVD را از شرکت‌های معتبر توزیع نرم‌افزار تهیه نمایید تا نصب آن‌ها با مشکل مواجه نشود.

پیش از نصب برنامه، ابتدا امکانات سخت‌افزاری رایانه را مورد ارزیابی قرار دهید و در صورت عدم تطابق منابع سخت‌افزاری با نیازهای اولیه نرم‌افزار، از نصب برنامه خودداری نمایید چراکه رایانه قادر به اجرای برنامه با سرعت مناسب نخواهد بود. برای نصب نسخه یازدهم Dreamweaver، حداقل منابع سخت‌افزاری زیر موردنیاز است:

● پردازنده‌ی مرکزی یا CPU: Pentium 4 برای پردازنده‌های Intel و Athlon 64 برای پردازنده‌های AMD

● سیستم عامل: ویندوز XP با سرویس‌پک ۲، برخی از نسخه‌های ویندوز ویستا مانند Home Premium،

Bussiness، Ultimte یا Enterprise و نیز همه نسخه‌های ویندوز ۷

● حافظه یا RAM: ۵۱۲ مگابایت

● دیسک سخت یا Hard Disk: حداقل یک گیگابایت فضای خالی در درایوی که نرم‌افزار روی آن نصب

می‌شود.

● نمایشگر: پشتیبانی از تفکیک‌پذیری ۸۰۰*۱۲۸۰

● درایو نوری: CD-ROM و ترجیحاً DVD-ROM

۳-۹ روش نصب نرم‌افزار

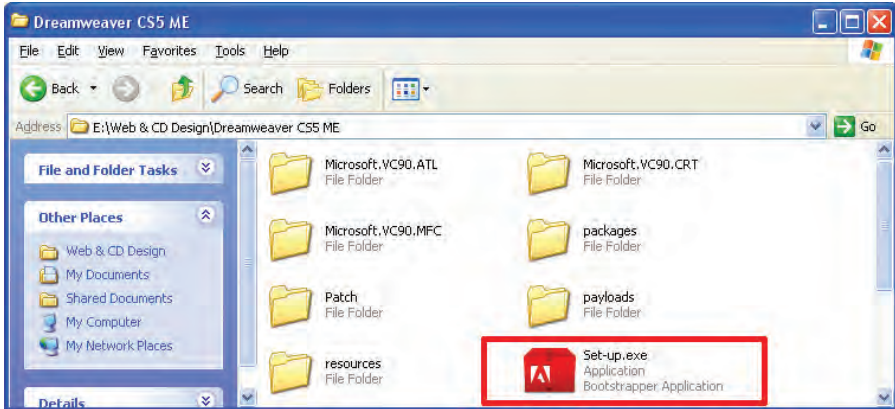
برای نصب این برنامه مراحل زیر را با دقت طی کنید:

۱. ارتباط رایانه خود را با اینترنت قطع نمایید. توجه داشته باشید که به دلیل غیراصولی بودن نسخه‌های موجود در کشور ما، چنانچه نرم‌افزار در جریان نصب بتواند با سرور شرکت سازنده ارتباط برقرار نماید، ممکن است امکان نصب آن بر روی سیستم عامل فعلی برای همیشه از بین برود.

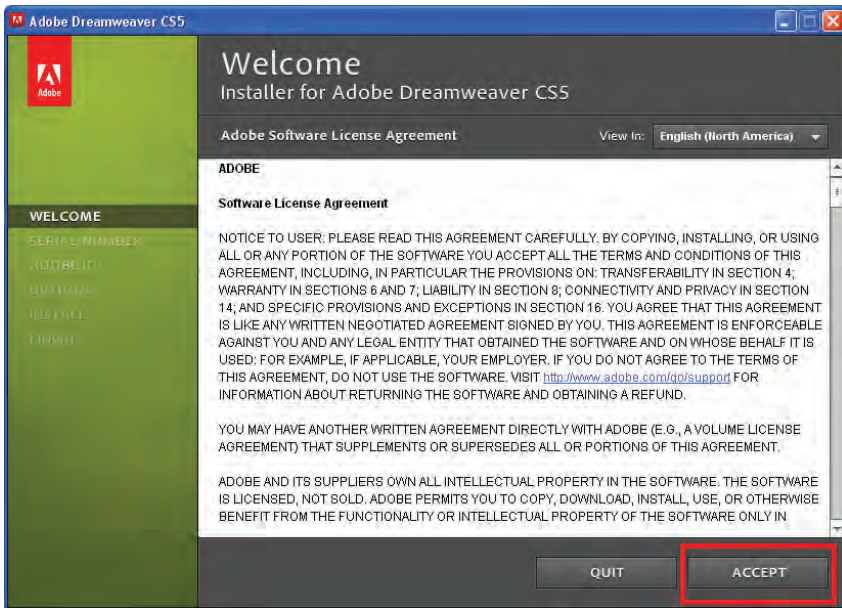
۲. چنانچه نسخه قبلی این نرم‌افزار بر روی رایانه شما موجود است، آن را Unisntall نمایید.

۳. برنامه‌های متعلق به شرکت ادوبی مانند Photoshop و Acrobat را ببندید.

۴. در CD یا DVD حاوی برنامه، فایل set-up.exe را اجرا کنید.

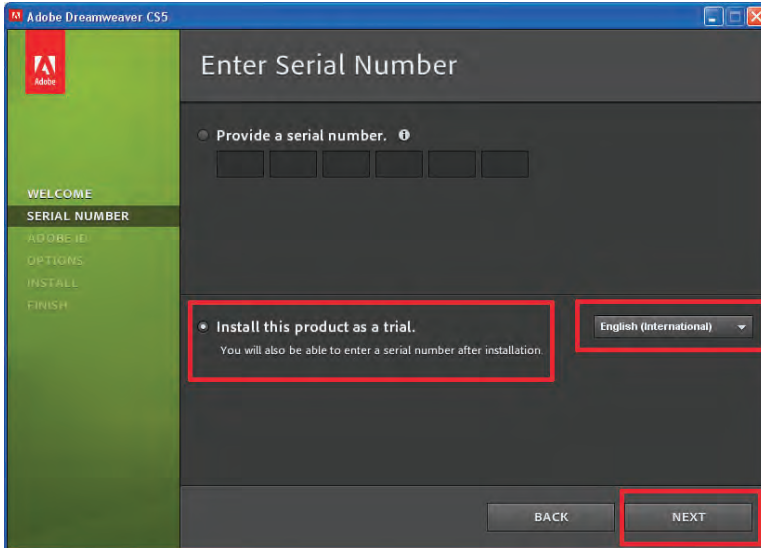


۵. منظر بمانید تا پنجره زیر ظاهر شود. روی دکمه ACCEPT کلیک نمایید.

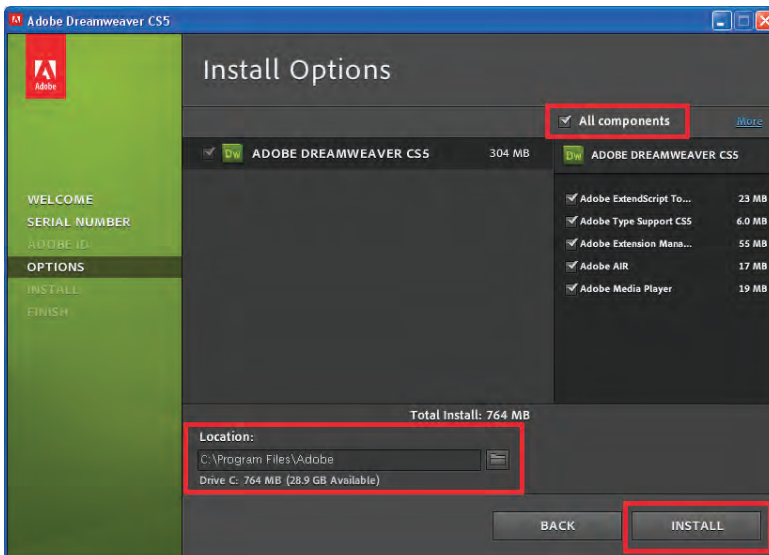


۶. گزینه Install this products as a trial را انتخاب کنید تا نرم‌افزار ابتدا به صورت نسخه آزمایشی نصب شود و در مراحل بعدی آن را به نسخه دائمی تبدیل کنید.

۷. در لیست زبان‌ها، گزینه English را انتخاب نمایید.



۸. روی دکمه Next کلیک کنید.

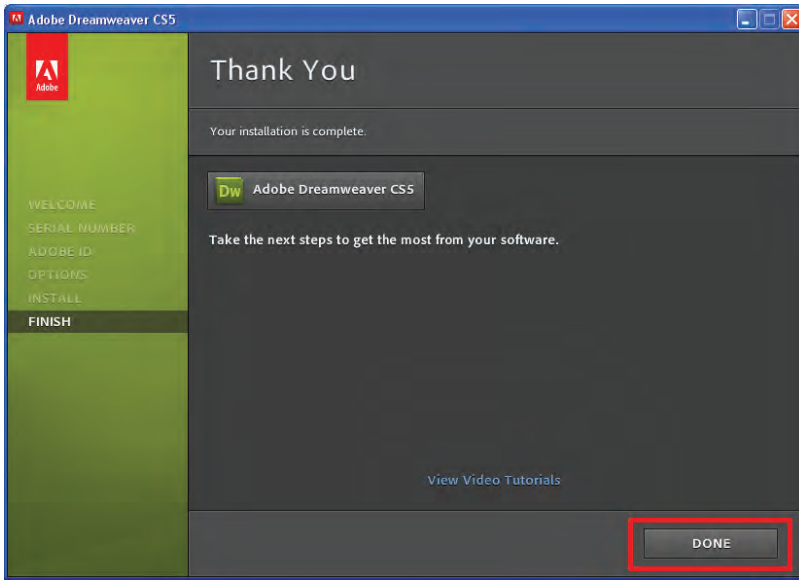


۹. گزینه All Components را علامت بزنید.

۱۰. محل نصب برنامه را تعیین کنید.

۱۱. روی دکمه INSTALL کلیک نمایید.

۱۲. منتظر بمانید تا عملیات نصب به پایان برسد و پنجره زیر ظاهر شود. روی دکمه DONE کلیک کنید.



اکنون نوبت به ثبت برنامه می‌رسد. هر یک از شرکت‌های توزیع نرم‌افزار در ایران، روش خاصی را برای ثبت برنامه‌ها ابداع می‌کنند که ممکن است با آن‌چه در این قسمت توضیح داده می‌شود متفاوت باشد. با این حال، در اغلب این شیوه‌ها از یک فایل اجرایی Patch برای ثبت برنامه استفاده می‌گردد.

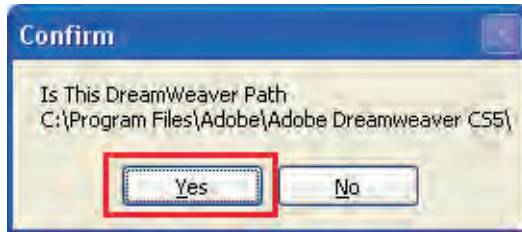
۱۳. در درایو حاوی نرم‌افزار به درون پوشه patch رفته و فایل patch.exe را اجرا کنید.

۱۴. در پنجره‌ای که ظاهر می‌شود، از لیست برنامه‌ها، گزینه Dreamweaver CS5 ME را انتخاب نمایید.

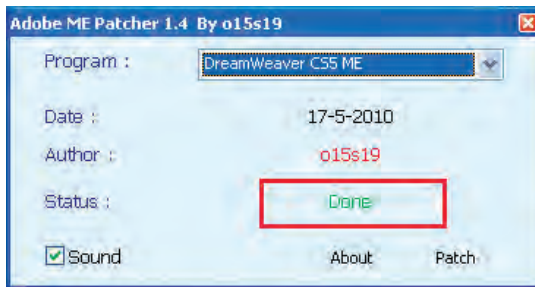


۱۵. روی دکمه Patch کلیک کنید.

۱۶. برنامه‌ی ثبت نرم‌افزار از شما می‌پرسد آیا محل نصب نرم‌افزار، مسیر قید شده است. در صورت درست بودن مسیر روی دکمه Yes کلیک کنید. در غیر این صورت با کلیک روی دکمه No محل نصب نرم‌افزار روی رایانه را تعیین نمایید.



۱۷. با ظاهر شدن عبارت سبز رنگ Done، عملیات ثبت برنامه به پایان می‌رسد. این پنجره را ببندید.



۱۸. در منوی Start ویندوز روی عبارت Adobe Dreamweaver CS5 کلیک کنید تا برنامه اجرا شود.



پس از اتصال به اینترنت، برنامه را به هیچ‌وجه بروزسانی نکنید چون احتمال منقضی شدن آن وجود دارد.

۴-۹ آشنایی با سرویس‌دهنده‌های وب

هنگامی که مجموعه‌ای از صفحات وب را بر روی رایانه‌ی خود ایجاد و با استفاده از انواع پیوندها، آن‌ها را به یک‌دیگر مرتبط می‌کنید اولین گام را در ایجاد یک وب‌سایت بر داشته‌اید اما تا راه‌اندازی آن بر روی اینترنت راه‌درازی در پیش دارید.

صفحات وب ساخته شده برای این که از طریق اینترنت در دسترس باشند باید در قالب یک وب‌سایت

بر روی یک سرور وب^۱ منتشر^۲ شوند. همان طور که در فصول اولیه این کتاب یاد گرفتید، منظور از سرور وب رایانه‌ای است که درخواست مرورگر برای آن ارسال می‌شود و سرور وب نیز صفحه درخواست شده را در قالب یک فایل متنی برای مرورگر ارسال می‌کند.

تا وقتی در مرحله طراحی یک وبسایت هستید می‌توانید صفحات ساخته شده را برای امتحان عملکرد و کارایی روی یک سرور محلی^۳ قرار دهید. سرور محلی در ساده‌ترین حالت می‌تواند رایانه شخصی شما باشد مشروط به این که پیکربندی مورد نیاز برای راه‌اندازی سرور وب روی آن صورت گرفته باشد.

پس از اتمام طراحی و کسب اطمینان از صحت عملکرد وبسایت باید با اجاره نام دامنه و فضا بر روی اینترنت، اقدام به انتشار وبسایت خود بر روی یک سرور وب دور دست^۴ نمایید تا کاربران در سرتاسر دنیا بتوانند صفحات ساخته شده را مشاهده نمایند.

در فصل‌های آتی روش انتشار وبسایت در فضای اینترنت را نیز خواهید آموخت؛ اما فعلاً در مرحله طراحی وبسایت هستید و باید با سرورهای وب محلی و نحوه پیکربندی آن‌ها آشنا شوید.

در نسخه‌های مختلف سیستم عامل ویندوز که بخش عمده‌ای از کاربران ایرانی در محیط خانه و مراکز آموزشی و تجاری از آن استفاده می‌کنند دو نوع سرور وب زیر قابل راه‌اندازی است:

الف) PWS یا Personal Web Server: از این سرور وب در نسخه‌های قدیمی ویندوز مانند ME,98 و NT 4.0 استفاده می‌شد.

ب) IIS یا Internet Information Server: در ویندوز ۲۰۰۰ و نسخه‌هایی که پس از آن به بازار عرضه شد، این نوع سرور وب قابل نصب است.



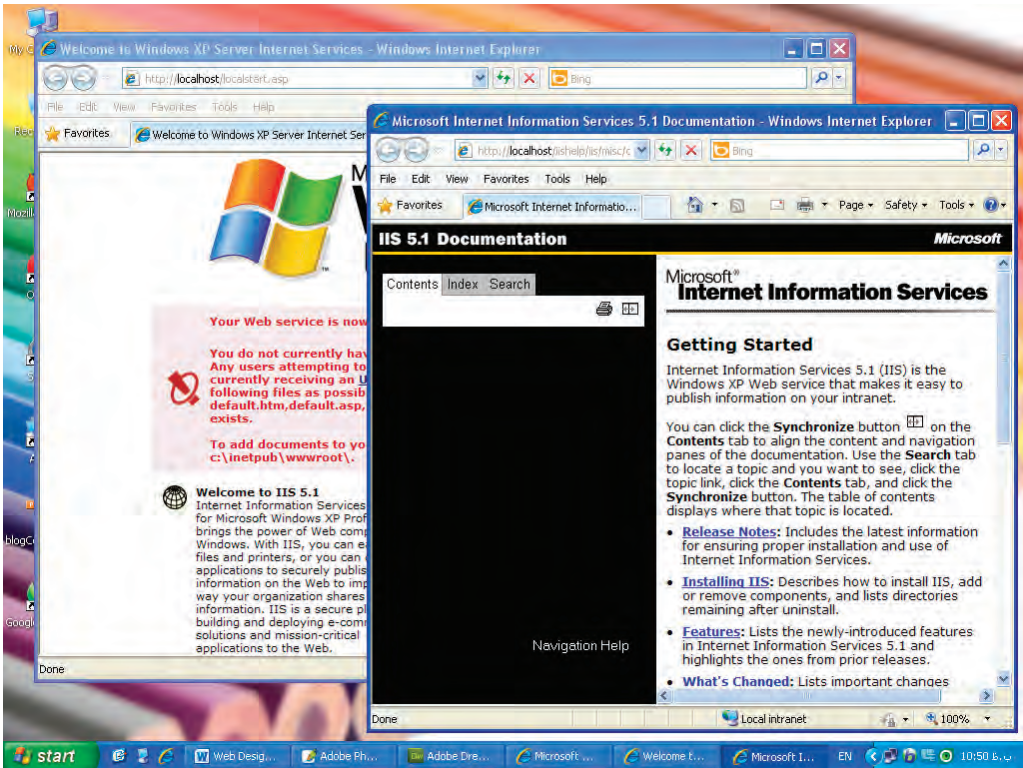
در میان ویرایش‌های ویندوز XP، نسخه Home Edition از IIS و PWS پشتیبانی نمی‌کند.

با توجه به عمومیت استفاده از ویندوز XP، روش پیکربندی IIS روی ویرایش Professional توضیح داده می‌شود تا در ادامه بتوانید وبسایت‌های ایجاد شده توسط نرم‌افزار Dreamweaver را روی این سرور وب محلی قرار دهید و محیط وب را روی رایانه خود شبیه‌سازی کنید.

پیش از شروع پیکربندی IIS باید بررسی کنید که آیا این نرم‌افزار قبلاً روی رایانه‌ای که مشغول کار با آن

1. Web Server
2. Publish
3. Local Web Server
4. Remote Web Server

هستید نصب شده است یا خیر. برای انجام این کار، مرورگر Internet Explorer را باز نموده و در نوار نشانی، عبارت `http://localhost` یا `http://127.0.0.1` را وارد کنید. پس از فشار دادن کلید Enter چنانچه صفحات زیر ظاهر شدند به این معنی است که IIS روی رایانه پیکربندی شده است.

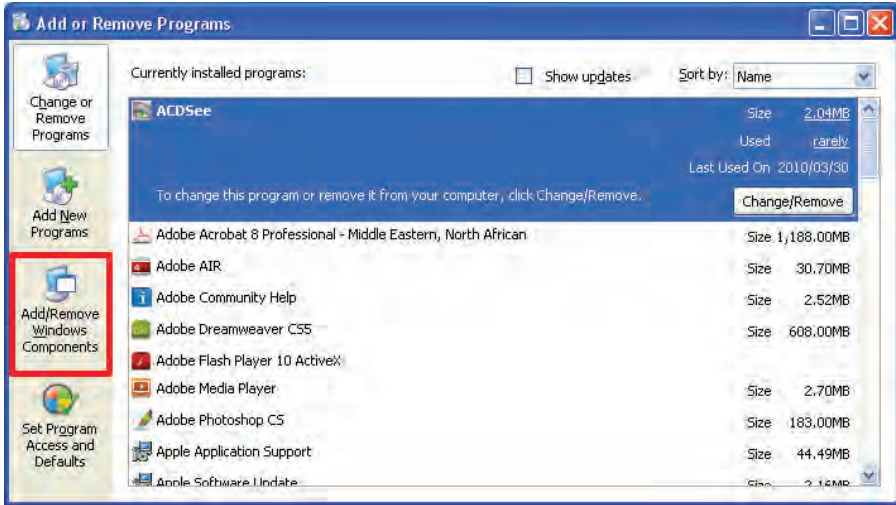


چنانچه IIS روی رایانه شما پیکربندی نشده باشد، مرورگر قادر به نمایش صفحات فوق نخواهد بود و باید به روش زیر عمل و این سرویس را روی ویندوز راهاندازی کنید.

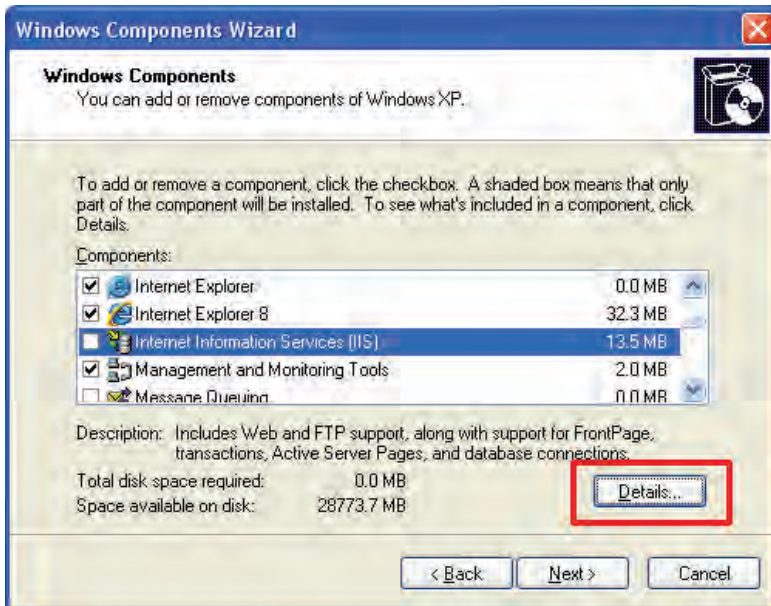
1. CD یا DVD نصب ویندوز را درون درایو قرار دهید.

2. در کنترل پنل روی آیکن Add or Remove Program دوبار کلیک کنید تا پنجره مرتبط ظاهر شود.

3. در ستون سمت چپ روی دکمه Add/Remove Windows Components کلیک نمایید.

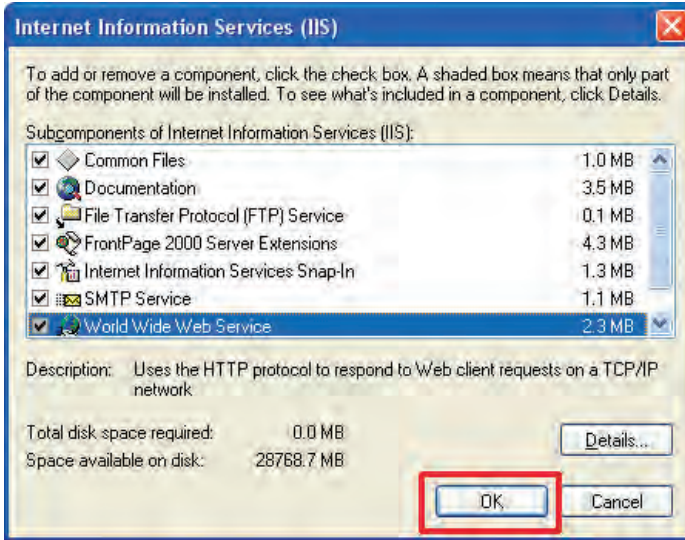


۴. گزینه‌ی Internet Information Services(IIS) را انتخاب و روی دکمه Details کلیک کنید.



۵. پنجره‌ای حاوی زیرمجموعه‌های قابل نصب ظاهر می‌شود. همه گزینه‌های موجود را علامت بزنید.

۶. روی دکمه OK کلیک کنید تا به پنجره قبل بازگردید.



۷. در پنجره Windows Component Wizard روی دکمه Next کلیک کنید.

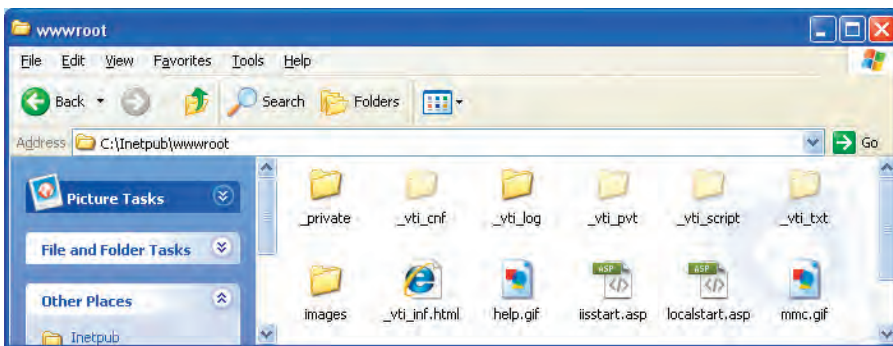
۸. در صورتی که CD یا DVD نصب ویندوز را درون درایو قرار داده باشید، فرایند نصب آغاز می‌شود.

۹. با ظاهر شدن دکمه Finish روی آن کلیک کنید.

به این ترتیب در درایوی که ویندوز را نصب کرده‌اید یک پوشه با نام Inetpub ایجاد می‌شود. درون

چند پوشه‌ی دیگر هم وجود دارند که هر کدام بخشی از نیازهای سرور وب محلی را پوشش می‌دهند.

۱۰. به درون پوشه wwwroot بروید. این پوشه محل قرارگیری صفحات وب روی سرور محلی است.



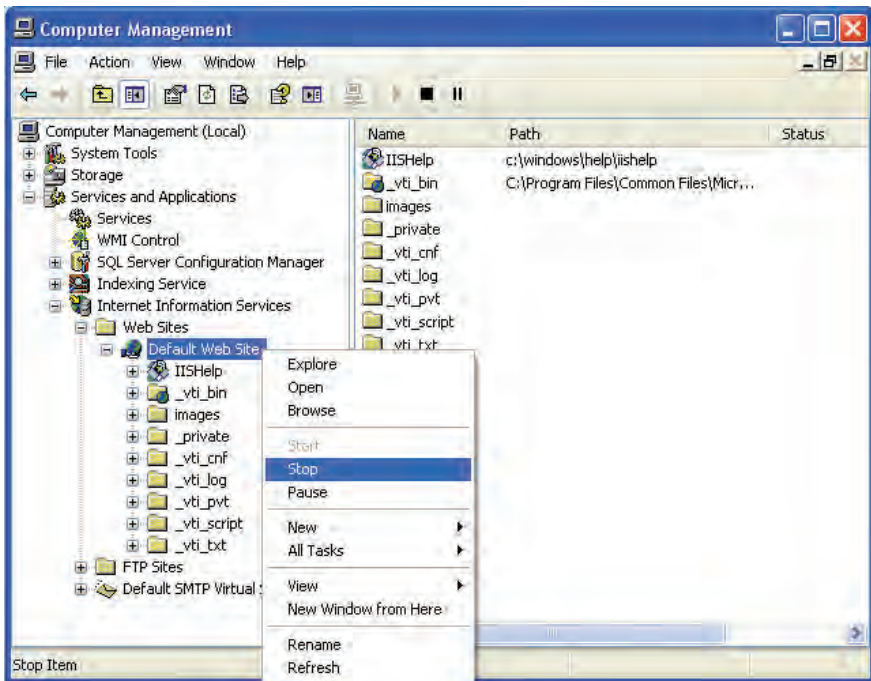
۱۱. روی آیکن My Computer راست کلیک نموده و گزینه‌ی Manage را انتخاب نمایید.

۱۲. در پنجره‌ی Computer Management با کلیک روی علامت بعلاوه، گره Services and Applications

را باز کنید.

۱۳. گره Internet Information Services و سپس Web Sites را باز نمایید تا زیرمجموعه‌های آن ظاهر شود.

۱۴. وبسایت‌هایی که بر روی سرور محلی منتشر می‌کنید، در زیرمجموعه‌ی Default Web Sites قرار می‌گیرند.



۱۵. با راست کلیک روی هر یک از گزینه‌های این مجموعه می‌توانید تنظیمات موردنظر را روی آن‌ها انجام دهید. برای مثال انتخاب گزینه‌ی Stop باعث توقف سرویس‌دهی سرور وب محلی خواهد شد.

۱۶. حال در مرورگر وب نشانی <http://localhost> یا <http://127.0.0.1> را وارد و کلید Enter را فشار دهید.

۱۷. ظاهر شدن صفحات معرفی IIS، نشانه‌ی پیکربندی صحیح این سرویس و فعال بودن آن است.

۵-۹ مزایای اتصال به سرور وب در هنگام طراحی

هنگامی که مشغول طراحی صفحات وب ایستا هستید می‌توانید صفحات ساخته شده را درون هر از درایوهای ویندوز ذخیره‌سازی نموده و با توجه به وجود پیوند میان آن‌ها، با دنبال کردن پیوندها، عملکرد وبسایت ایجاد شده را مورد ارزیابی قرار دهید. اما وقتی برخی قابلیت‌های خاص نظیر جمع‌آوری داده‌ها از طریق فرم را در صفحاتی که با زبان XHTML ایجاد می‌شوند می‌گنجانید باید صفحات ساخته شده را بر روی

سرور وب محلی قرار دهید تا محیط وب روی رایانه شما شبیه‌سازی شده و بتوانید صحت عملکرد این سرویس اضافه شده به صفحه را آزمایش کنید.

این مسأله در خصوص وب‌سایت‌های پویا که با استفاده از زبان‌های برنامه‌نویسی تحت وب^۱ نوشته می‌شوند امری کاملاً ضروری است. پیش از توضیح بیش‌تر در مورد این مطلب باید با دو مفهوم بسیار مهم در طراحی صفحات وب آشنا شوید.

کدنویسی سمت سرورس‌گیرنده^۲: گاهی اوقات لازم است شما کدهایی را در صفحه وب بگنجانید تا صرفاً در مرورگر کاربر اجرا شوند. برای مثال فرض کنید یک فرم جمع‌آوری اطلاعات فردی را در صفحه وب قرار داده‌اید تا توسط کاربران تکمیل و ارسال شود. شما با استفاده از کدهای سمت سرورس‌گیرنده یا کدهای کلاینت‌ساید می‌توانید قابلیت‌های ارزیابی داده‌های وارد شده قبل از ارسال برای سرور وب ایجاد نمایید تا برای مثال اگر کد ملی وارد شده توسط کاربر ده رقمی نبود، پیغام هشدار به کاربر داده شود و از ارسال اطلاعات جلوگیری گردد. به این ترتیب می‌توانید از ارسال اطلاعات نادرست و ایجاد ترافیک غیرضروری در شبکه جلوگیری نمایید. امروزه برای ایجاد کدهای سمت سرورس‌گیرنده عمدتاً از زبان‌هایی مانند JavaScript و VBScript استفاده می‌شود.

کدنویسی سمت سرورس‌دهنده^۳: منظور از کدهای سمت سرورس‌دهنده یا سرور ساید همان کدهای نوشته شده به زبان‌های برنامه‌نویسی تحت وب مانند PHP، ASP، JSP، Perl و ... هستند که پردازشی را روی سرور وب انجام می‌دهند. در ادامه مثال قبل، هنگامی که مشخصات فردی کاربر برای سرور وب ارسال می‌شود، یک قطعه کد که با یکی از زبان‌های مذکور نوشته شده به اجرا درمی‌آید و کد ملی وارد شده را مورد ارزیابی قرار می‌دهد تا صحت آن را تأیید کند. این عملیات ممکن است شامل اتصال به پایگاه داده سازمان ثبت احوال باشد و بنابراین تنها می‌تواند بر روی سرور وب که حاوی تجهیزات نرم‌افزاری و سخت‌افزاری موردنیاز برای انجام این کار است اجرا گردد.

هنگامی که طراح قصد دارد وب‌سایت را برای مثال در محیط نرم‌افزار Dreamweaver و با استفاده از زبان PHP تولید نماید، باید علاوه بر نصب موتور PHP بر روی رایانه خود، وب‌سایت ایجاد شده را بر روی سرور وب محلی قرار دهد تا امکان اجرای کدها و آزمایش صفحات وجود داشته باشد.

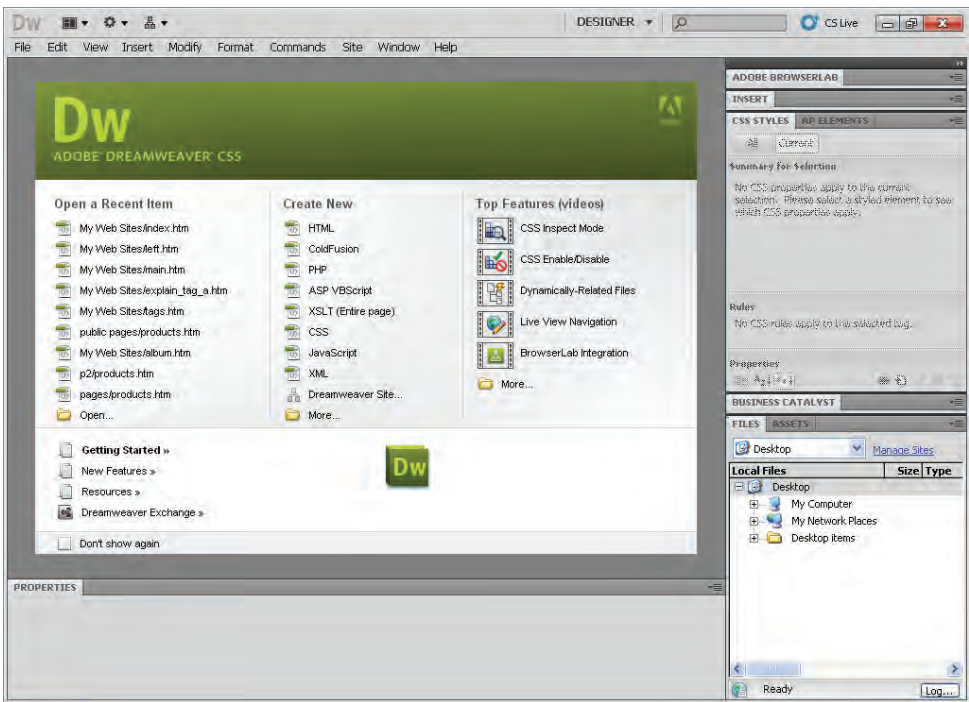
سرور وب، زمانی که درخواستی را مبنی بر مشاهده یک صفحه که با استفاده از کدهای PHP تولید شده دریافت می‌کند، کدهای موجود در آن را پردازش نموده و پاسخ را در قالب یک فایل متنی که می‌تواند حاوی مجموعه‌ای از کدهای XHTML و نیز کدهای سمت سرورس‌گیرنده مثل JavaScript باشد برای مرورگر ارسال

-
1. Web-Based
 2. Client-Side Scripting
 3. Server-Side Scripting

می‌نماید. کدهای XHTML ساختار صفحه را تشکیل می‌دهند و کدهای JavaScript هم منتظر می‌مانند تا رویداد فعال‌سازی آن‌ها (برای نمونه کلیک شدن یک دکمه) اتفاق بیفتد.

۹-۶ شناخت محیط Dreamweaver

پس از اجرای برنامه Dreamweaver، پنجره‌ای ظاهر می‌شود که حاوی مجموعه‌ای از منوها، پانل‌ها و دکمه‌ها برای اجرای دستورات موردنظر و طراحی و مدیریت اجزاء صفحه‌ی وب است. در این بخش با عناصر موجود در این پنجره و کاربرد هر یک آشنا خواهید شد.



۹-۶-۱ صفحه شروع

این صفحه که با هر بار اجرای نرم‌افزار در پنجره اصلی برنامه ظاهر می‌شود حاوی پیوندهایی برای دسترسی سریع به اسناد، ایجاد فایل‌های جدید و معرفی ابزارها و قابلیت‌های Dreamweaver است. در ستون سمت چپ این صفحه، اسنادی که اخیراً مورد استفاده قرار گرفته‌اند فهرست می‌شود و با کلیک روی هر یک از آن‌ها

می‌توانید فایل مرتبط را باز کنید. در انتهای این ستون هم دکمه Open برای باز کردن فایل‌های قابل شناسایی توسط نرم‌افزار تعبیه شده است.



در ستون میانی که Create New نام دارد، لیستی از پرکاربردترین فایل‌های قابل تولید در محیط برنامه قرار گرفته که با کلیک روی هر یک از آن‌ها می‌توانید فایل موردنظر را ایجاد کنید. اگر فرمت موردنظر شما در این لیست قرار ندارد روی دکمه More که در انتهای ستون قرار دارد کلیک کنید تا سایر فرمت‌ها هم برای انتخاب در اختیار شما قرار گیرند.

سازندگان برنامه Dreamweaver برای این نرم‌افزار یک راهنمای تحت وب ایجاد نموده‌اند که حاوی مجموعه‌ای از فیلم‌ها و متن‌های آموزشی است. برای استفاده از این راهنما می‌توانید در ستون سمت راست روی گزینه موردنظر کلیک کنید تا به شرط اتصال به اینترنت و کافی بودن سرعت ارتباط با اینترنت بتوانید از این منابع مفید آموزشی استفاده کنید. برای دسترسی به متن‌های آموزشی و نکاتی در مورد امکانات جدید این نسخه، کافی است در ردیفی که در پایین این صفحه قرار دارد روی گزینه موردنظر کلیک نمایید. این اطلاعات نیز به صورت آنلاین قابل دسترسی هستند.

در انتهای صفحه شروع، گزینه Don't show again را می‌بینید که چنان‌چه آن را علامت بزنید، دیگر صفحه شروع در ابتدای راه‌اندازی برنامه یا زمانی که همه فایل‌های درون نرم‌افزار را می‌بندید، دیده نخواهد شد.

۲-۶-۹ منوها

در صفحه شروع روی گزینه‌ی HTML کلیک نموده و در سمت راست پنجره‌ای که ظاهر می‌شود از لیست Doctype گزینه XHTML 1.0 Transitional را انتخاب نمایید. با کلیک روی دکمه Create یک صفحه خالی در اختیار شما قرار می‌گیرد که با استفاده از آن می‌توانید یک صفحه وب با کدهای XHTML ایجاد نمایید.

در بالای پنجره برنامه مجموعه‌ای از منوها را مشاهده می‌کنید که حاوی دستورات و عناصر موردنیاز برای طراحی و مدیریت وبسایت هستند. این منوها و کارکرد هر یک از آن‌ها عبارتند از:

● **File:** حاوی دستورات موردنیاز برای بازکردن صفحات وب، ایجاد صفحات جدید و ذخیره‌سازی فایل‌های ایجاد شده است. همچنین با بهره‌گیری از امکانات موجود در این منو می‌توانید فایل‌های ایجاد شده را در فرمت‌های موردنظر برای استفاده در سایر برنامه‌ها صادر^۱ نمایید. امکان ورود^۲ فایل‌ها به درون برنامه و چاپ کردن کدها از جمله کاربردهای دیگر دستورات این منو است.

● **Edit:** این منو، دستورات ویرایشی مانند انتخاب، کپی‌کردن و بریدن، یافتن و جایگزینی را که در نرم‌افزارهای طراحی کاربرد زیادی دارند در خود جای داده است.

● **View:** گزینه‌های موجود در این منو به شما کمک می‌کند صفحه و عناصر موجود در آن را بسته به کاری که انجام می‌دهید در بهترین حالت ممکن مشاهده کنید. قابلیت بزرگ‌نمایی صفحه، فعال نمودن خط‌کش و خطوط راهنما و از همه مهم‌تر، جابه‌جایی میان نماهای طراحی و کدنویسی از جمله امکانات قابل توجه در این منو به شمار می‌روند.

● **Modify:** با استفاده از گزینه‌های موجود در این منو می‌توانید تنظیمات صفحه وب و ویژگی‌های عناصر اضافه شده به آن را تغییر دهید. برای نمونه، تعداد و چیدمان خانه‌های جدول یا تنظیمات تصاویر موجود در صفحه را دستکاری کنید.

● **Format:** یکی از منوهای مهم برنامه محسوب می‌شود و همان‌طور که از نام آن مشخص است برای قالب‌بندی متن و چینش عناصر موجود در صفحه در محل دلخواه کاربرد دارد.

● **Commands:** حاوی مجموعه‌ای از دستورات برای مدیریت و سازماندهی کدهای موجود در صفحه است. **Site:** ایجاد یک وبسایت جدید و انجام تنظیمات عمومی و امنیتی وبسایت‌های موجود بر روی رایانه یا سرور وب از طریق دستورات این منو صورت می‌پذیرد.

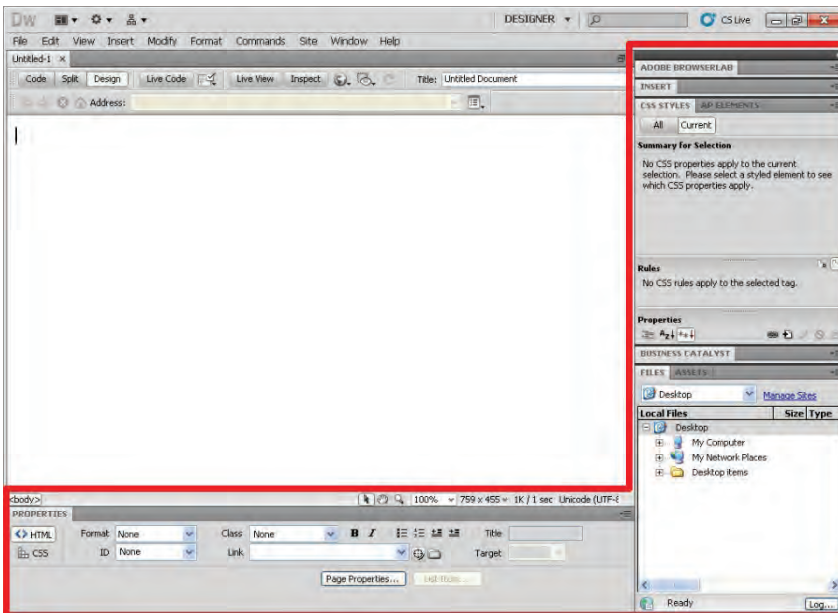
● **Window:** با استفاده از دستورات این منو می‌توانید نحوه نمایش فایل‌های باز در محیط برنامه و نیز قاب‌هایی

که برای انجام کارهای معمول یا دسترسی سریع تر به دستورات درون برنامه تعبیه شده‌اند را مدیریت کنید.

● **Help:** مانند هر نرم‌افزار دیگری حاوی گزینه‌های موردنیاز کاربر برای دسترسی به راهنمای برنامه، بروزرسانی نرم‌افزار و نیز ثبت و فعال‌سازی آن است.

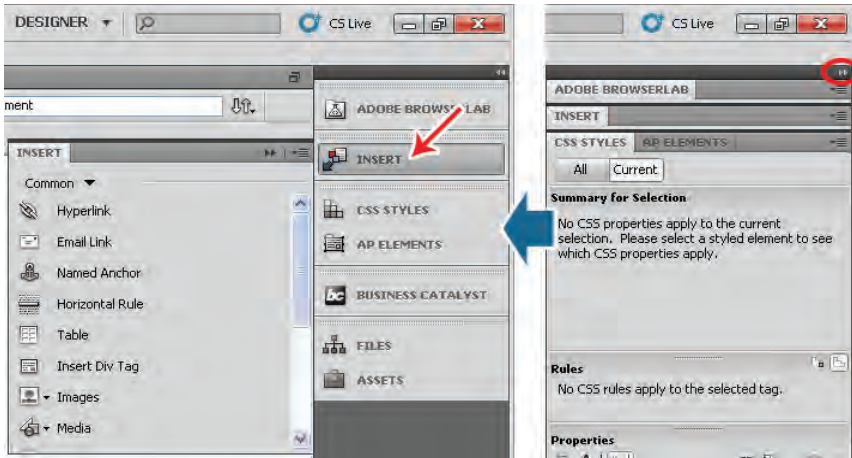
۳-۶-۹ پانل‌ها

با توجه به تعدد ابزارها و تنظیمات موردنیاز در محیط نرم‌افزارهای طراحی و لزوم دسترسی سریع و آسان طراح به آن‌ها، در اغلب برنامه‌ها برای ساماندهی این تنظیمات از مجموعه‌ای از پانل‌ها استفاده می‌شود که به صورت صفحات کوچکی، بخشی از پنجره برنامه را اشغال می‌کنند.



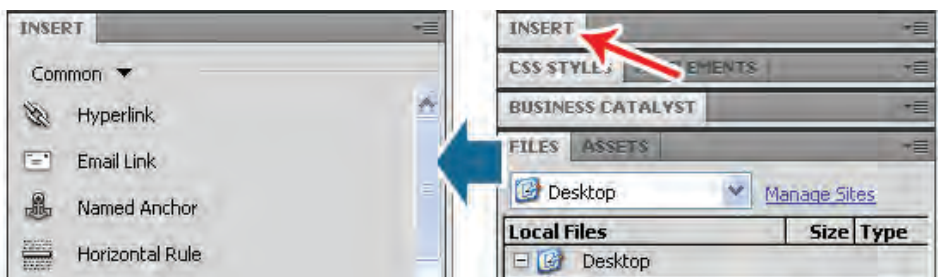
در نمای پیش‌فرض Dreamweaver که برای طراحی در نظر گرفته شده، مجموعه‌ای از پانل‌ها در سمت راست پنجره قرار گرفته‌اند و یک پانل مهم که ویژگی‌های عناصر انتخاب شده در صفحه وب را مشخص می‌کند در پایین پنجره قرار گرفته است.

در بخش فوقانی پانل‌های سمت راست برنامه، دکمه‌ای به شکل دو مثلث کوچک قرار گرفته که چنانچه روی آن کلیک کنید، پانل‌ها کوچک شده و فضای کم‌تری از صفحه را اشغال می‌کنند. در این حالت برای دسترسی به تنظیمات هر پانل باید روی نام آن کلیک کنید.

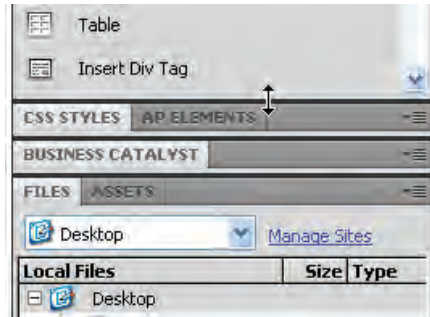


کلیک روی همین دکمه که حالا جهت مثلث‌های آن تغییر کرده باعث برگرداندن نمای پانل‌ها به حالت قبلی می‌شود.

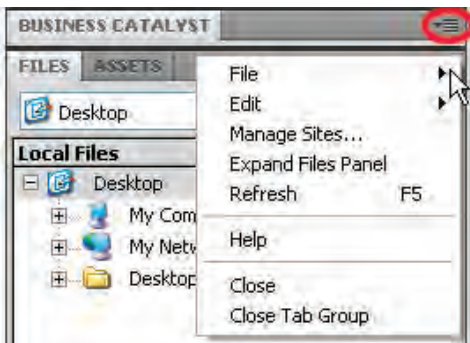
به دلیل تعدد پانل‌های موجود در صفحه، شما در هر لحظه فقط می‌توانید تعدادی از آن‌ها را در حالت گسترده مشاهده کنید و بقیه آن‌ها به ناچار در حالت مختصر شده قرار می‌گیرند. برای تغییر وضعیت یک پانل از حالت مختصر به حالت گسترده کافی است روی نام پانل کلیک کنید. دوبار کلیک روی نام پانلی که در حالت گسترده قرار گرفته، آن را به حالت مختصر شده برمی‌گرداند.



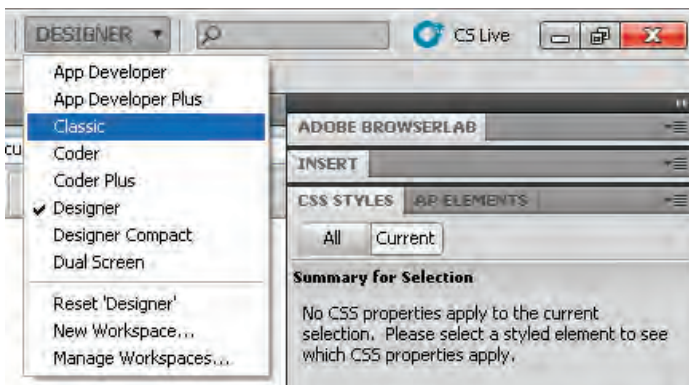
میان پانل‌های موجود در پنجره، خطوط جداکننده‌ای وجود دارد که وقتی اشاره‌گر ماوس را روی اکثر آن‌ها قرار می‌دهید به شکل یک پیکان دوسر درمی‌آید. اگر در این حالت کلیک نموده و اشاره‌گر را حرکت دهید می‌توانید ارتفاع پانل‌ها را کم و زیاد کنید.



در برخی از پانل‌ها تنها یک زبانه وجود دارد اما برخی از آن‌ها حاوی بیش از یک زبانه هستند که زبانه غیرفعال رنگ تیره‌تری دارد و با کلیک کردن روی نام آن فعال می‌شود. در انتهای نواری که نام زبانه‌ها روی آن قرار گرفته یک مثلث کوچک وجود دارد که با کلیک روی آن می‌توانید منوی زبانه را ظاهر کنید. این منو حاوی دستوراتی برای مدیریت پانل است، برای مثال با انتخاب گزینه Close، زبانه فعال بسته می‌شود و کلیک روی گزینه Close Tab Group پانل را می‌بندد.

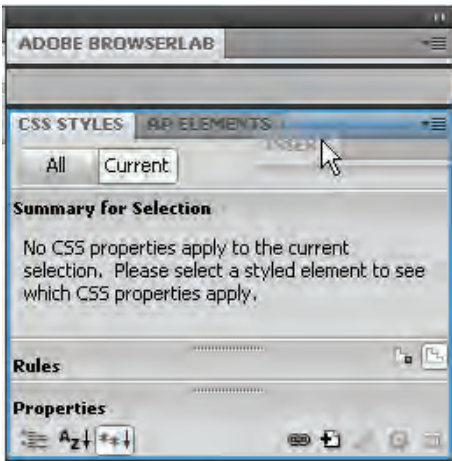


برای مدیریت نحوه نمایش پانل‌ها، منویی در بالاترین بخش پنجره برنامه در نظر گرفته شده که هشت نمای پیش‌ساخته را برای چینش پانل‌ها در خود جای داده است. حالتی که پس از نصب و اجرای برنامه با آن مواجه می‌شوید حالت طراح یا DESIGNER است

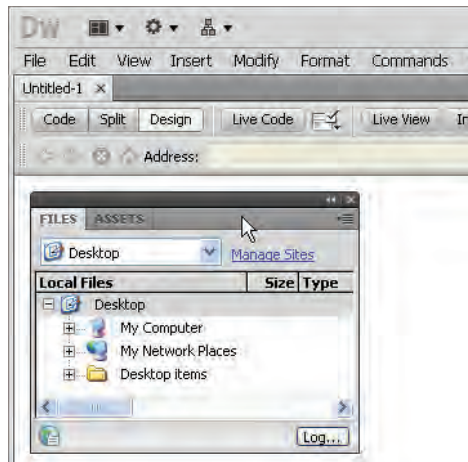


با بازکردن این منو و انتخاب گزینه موردنظر می‌توانید نحوه‌ی چینش پانل‌ها را متناسب با کاری که انجام می‌دهید تنظیم کنید. برای نمونه اگر در نمای DESIGNER یک پانل را به اشتباه بستید، با مراجعه به این منو و کلیک روی گزینه DESIGNER می‌توانید وضعیت را به حالت اولیه برگردانید.

یکی دیگر از روش‌های موجود برای ساماندهی و چینش پانل‌های صفحه، استفاده از روش کشیدن و رها کردن^۱ است. اگر روی نام زبانه‌ی موردنظر کلیک نموده و آن را روی پانل دیگری ببرید و وقتی کادر آبی‌رنگی در اطراف پانل ظاهر شد، زبانه را رها کنید، زبانه به پانل دیگری منتقل خواهد شد.

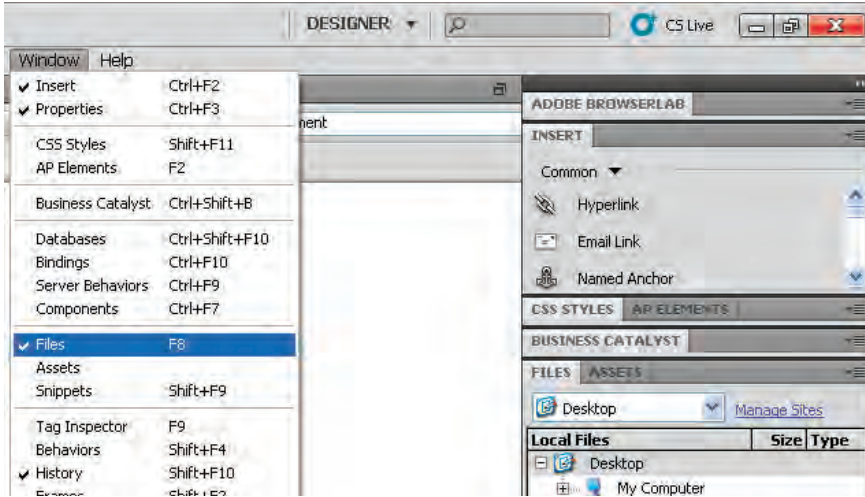


چنان‌چه با استفاده از همین روش، زبانه یا کل پانل را روی صفحه سفید طراحی یا محدوده‌ی کدنویسی ببرید و رها کنید، پانل به حالت شناور^۲ درمی‌آید و به راحتی در هر نقطه‌ای از پنجره برنامه قرار خواهد گرفت.



1. Drag & Drop
2. Float

اگر به منوی Window مراجعه کنید نام تک تک این پانل‌ها و کلیدهای میان‌بر برای ظاهر کردن یا پنهان نمودن هر یک را مشاهده خواهید کرد. علامت خوردن هر یک از پانل‌های موجود در این منو به این معنی است که پانل در حالت گسترده قرار داد.



۴-۶-۹ پنجره سند

یکی از مهم‌ترین بخش‌های نرم‌افزارهای طراحی، محدوده‌ای است که کاربر تغییرات موردنظر خود را روی فایل یا سند اعمال می‌کند. این بخش باید به گونه‌ای ساماندهی شود که سرعت و سهولت کار را تضمین نموده و ایجاد تغییرات و مشاهده نتیجه نهایی کار را امکان‌پذیر نماید.

پنجره سند در نرم‌افزار Dreamweaver حاوی بخش‌هایی است که با بهره‌گیری از آن‌ها می‌توانید ضمن مدیریت کلیه اسناد باز در محیط برنامه، مشخصات اصلی هر یک را مشاهده نموده و به راحتی بین نمای طراحی، کدنویسی یا ترکیبی از این دو جابه‌جا شوید.

در بالای این پنجره، برای هر سندی که در محیط برنامه باز می‌شود یک زبانه مجزا اختصاص داده می‌شود و نام سند در آن درج می‌گردد. برای اسنادی که فاقد نام هستند عبارت Untitled-n قید می‌شود که n نشان‌دهنده شماره ترتیبی سند باز شده است.



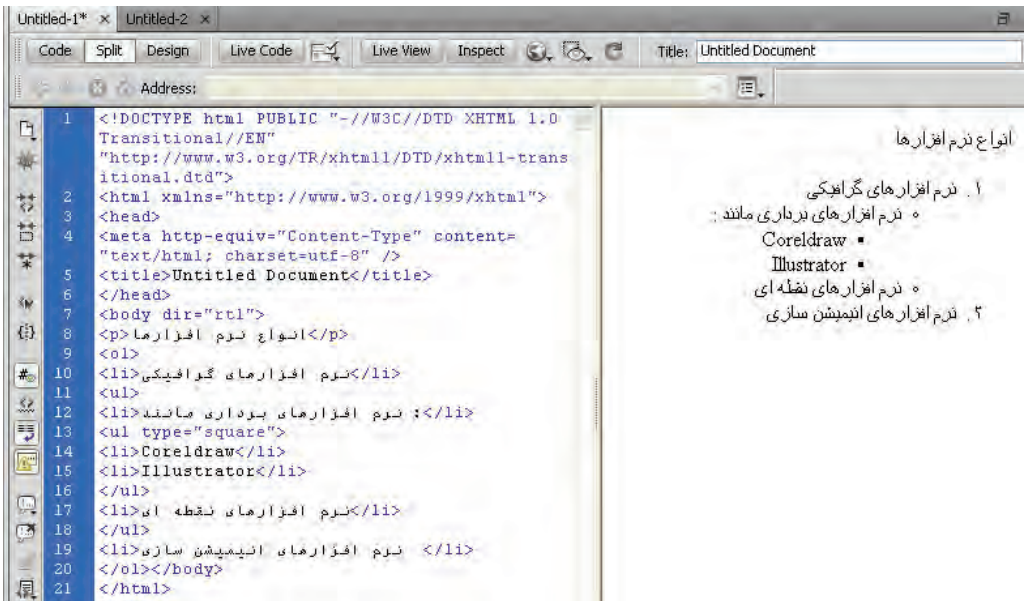
از آنجا که هر صفحه وب حاوی مجموعه‌ای از کدها برای ایجاد نمای گرافیکی صفحه است، در زیر زبانه‌های حاوی نام اسناد سه دکمه زیر تعبیه شده است:

● **Code**: کدهای تولید شده یا نوشته شده برای صفحه را نمایش می‌دهد.

● **Design**: سند را در نمای طراحی قرار می‌دهد تا با استفاده از ابزارهای موجود در برنامه، عناصر دلخواه را به صفحه اضافه کنید.

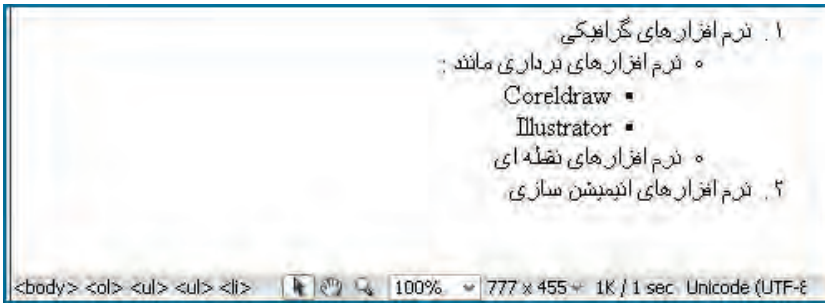
● **Split**: نیمی از پنجره سند را به نمای کد و نیمی دیگر را به نمای طراحی اختصاص می‌دهد. در این کتاب، این حالت را «نمای ترکیبی» می‌نامیم.

اگر پنجره سند را در نمای ترکیبی باز نموده و یکی از کدهای XHTML بررسی شده در فصل‌های قبلی را در بخش کدنویسی وارد کنید، به محض کلیک کردن در بخش طراحی، نتیجه اجرای کد در این بخش نشان داده می‌شود.



با کلیک روی خط جداکننده این دو محدوده و کشیدن آن هم می‌توانید فضای اختصاص داده شده به هر بخش را کم و زیاد کنید.

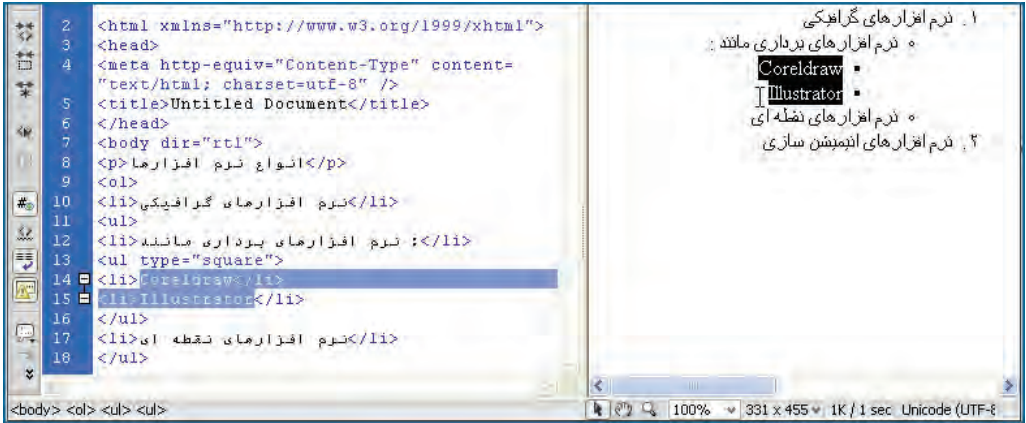
در پایین پنجره سند، نواری قرار دارد که نوار وضعیت^۱ نامیده می‌شود و حاوی مشخصات مفیدی در مورد سند جاری است. برای نمونه نوع کدگذاری نویسه‌های سند، حجم صفحه ساخته شده و زمان موردنیاز برای بارگذاری و نیز ابعاد پنجره طراحی در آن نمایش داده می‌شود.



علاوه برای این هنگامی که اشاره‌گر را روی نقطه‌ای از صفحه وب (مثلاً روی یکی از موارد موجود در لیست) قرار می‌دهید، برجسب‌های درج شده برای ایجاد آن عبارت را در سمت چپ نوار وضعیت مشاهده خواهید کرد. همچنین در این توار، ابزار ذره‌بین برای بزرگ‌نمایی صفحه و نیز یک لیست بازشونده برای تعیین درصد بزرگ‌نمایی پیش‌بینی شده که با استفاده از آن‌ها می‌توانید جزئیات بیش‌تری را در سند مشاهده کنید. ابزار دست هم وسیله‌ای برای جابه‌جایی در صفحات وب است چون ممکن است ابعاد صفحه وب از پنجره سند بزرگ‌تر باشد.



یکی از ابزارهای مفید برای بررسی جزئیات صفحات وب ساخته شده، ابزار انتخاب است که وقتی وارد محیط طراحی می‌شوید یا پنجره سند را در نمای ترکیبی قرار می‌دهید به صورت پیش‌فرض فعال می‌شود. هنگامی که در نمای ترکیبی، با استفاده از این ابزار، بخشی از کد یا صفحه وب را انتخاب می‌کنید عناصر متناظر با آن در نمای دیگر به حالت انتخاب درمی‌آید.



۵-۶-۹ پانل و نوار Insert

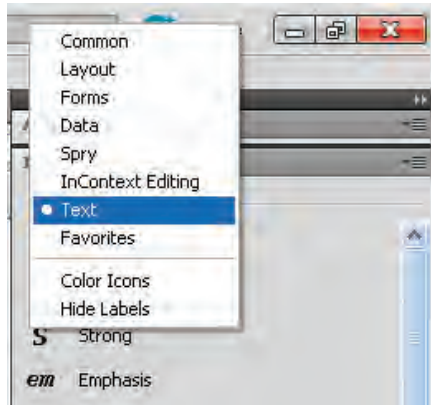
یکی از مهم‌ترین پانل‌های برنامه که برای طراحی صفحات کاربرد فراوانی دارد پانل Insert است. با استفاده از این پانل می‌توان عناصر موردنیاز در صفحه وب مانند جدول، تصویر، پیوند، لیست، قاب و ... را به سادگی در محیط طراحی وارد نمود.

در بالای این پانل منویی قرار دارد که شامل حالت‌هایی برای تعیین گزینه‌های قابل نمایش در پانل Insert است. برای نمونه، هنگامی که این منو را روی حالت Common تنظیم می‌کنید، عناصری که به صورت معمول در طراحی صفحات وب کاربرد دارند ظاهر می‌شوند.

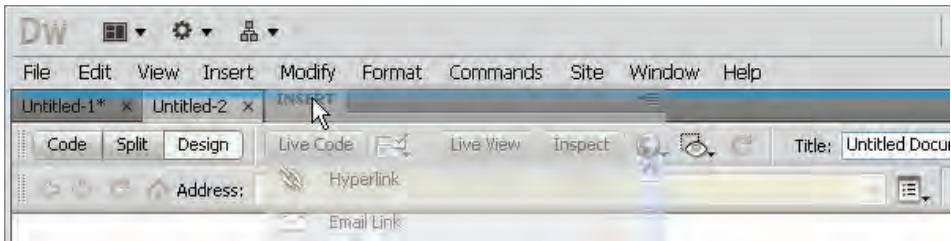


با کلیک روی علامت مثلث می‌توانید سایر گزینه‌های موجود در این منو را ببینید. برای مثال با انتخاب حالت Text، امکانات موردنیاز برای قالب‌بندی متن و افزودن برچسب‌هایی مانند ، <i>، <pre>، و ...

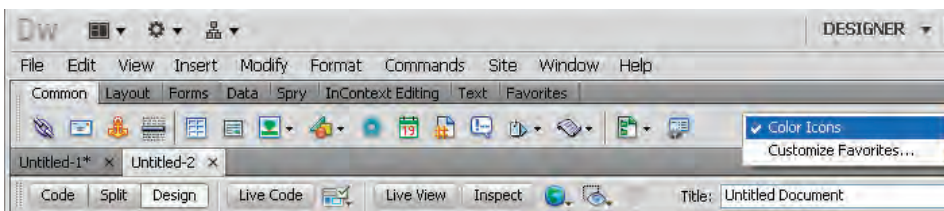
در اختیار شما قرار خواهد گرفت.



یکی از روش‌های مرسوم میان طراحان وب برای استفاده از پانل Insert تبدیل کردن آن به یک نوار ابزار در بالای پنجره‌ی طراحی است تا دسترسی به عناصر موردنیاز با سرعت بیشتری انجام شود. برای انجام این کار، پانل Insert را با استفاده از روش کشیدن و رها کردن به زیر نوار منو یا سمت چپ پنجره سند ببرید و با ظاهر شدن خط‌آبی رنگ آن را رها کنید تا در محل جدید قرار گیرد.



ضمناً با راست‌کلیک روی محدوده‌ی خاکستری‌رنگ و انتخاب گزینه‌ی Color Ions می‌توانید دکمه‌های موجود در این نوار و سایر آیکن‌های موجود در برنامه را از حالت تک‌رنگ به حالت رنگی دریاورید.





پرسش‌ها و تمرین‌ها

۱. در مورد مزیت‌های نرم‌افزار Dreamweaver نسبت به سایر برنامه‌های طراحی وب مطالبی را از اینترنت استخراج کنید.
۲. روش نصب IIS را بر روی ویندوز XP توضیح دهید.
۳. کدهای سمت سرویس‌گیرنده با کدهای سمت سرور چه تفاوتی دارند؟
۴. در مورد قابلیت‌های نسخه‌ی CS5 نسبت به نسخه‌های قبلی تحقیق کنید.
۵. چگونه می‌توان نحوه‌ی چینش پانل‌های برنامه را به صورت یک طرح‌بندی جدید ذخیره نمود؟

پرسش‌های چهارگزینه‌ای



۱. کدام یک از نرم‌افزارهای شرکت Adobe برای طراحی صفحات وب و تولید و مدیریت محتوای وبسایت‌ها کاربرد کمتری دارد؟

الف) Dreamweaver	ب) Fireworks
ج) Contribute	د) Encore
۲. حداقل حافظه‌ی موردنیاز برای اجرای نرم‌افزار Dreamweaver چه میزان است؟

الف) 128 MB	ب) 256 MB
ج) 512 MB	د) 1 GB
۳. کدام نسخه‌ی ویندوز XP از IIS پشتیبانی نمی‌کند؟

الف) Professional	ب) Home Edition
ج) Starter Edition	د) هر سه گزینه

۴. برای آزمایش نصب بودن IIS بر روی رایانه، کدامیک از عبارات زیر را باید در مرورگر اینترنت وارد کنید؟

الف) http://localhost ب) http://localserver

ج) http://localweb د) http://172.0.0.1

۵. کدامیک از گزینه‌های زیر برای کدنویسی سمت سرور استفاده می‌شود؟

الف) ASP.NET ب) JSP

ج) PHP د) JavaScript

۶. وقتی یکی از پنل‌های برنامه Dreamweaver را بر روی صفحه‌ی طراحی می‌کشید و رها می‌کنید، پنل به حالت درمی‌آید؟

الف) Docked ب) Float

ج) Closed د) Minimized

۷. کدام در مورد محیط نرم‌افزار Dreamweaver نادرست است؟

الف) می‌توان به صورت همزمان، صفحات وب را در حالت کدنویسی و طراحی مشاهده کرد

ب) در نوار وضعیت پنجره‌ی سند، حجم تقریبی صفحه‌ی ایجاد شده نمایش داده می‌شود

ج) منوی Modify حاوی گزینه‌هایی برای تنظیم نحوه‌ی نمایش پنجره‌ها و پنل‌ها است

د) امکان کدنویسی به زبان PHP در این نرم‌افزار وجود دارد

۸. پس از نصب و پیکربندی IIS، وبسایت‌های سرور وب محلی درون چه پوشه‌ای قرار می‌گیرند؟

الف) wwwroot ب) ftp

ج) root د) websites

فصل دهم



تعریف سایت و مدیریت دانشته‌ها

هدف‌های رفتاری



پس از مطالعه این فصل از فراگیر انتظار می‌رود:

۱. مفاهیم سایت و اصول طراحی آن را فرا بگیرد.
۲. توانایی تعریف سایت و انجام تنظیمات آن را کسب کند.
۳. روش مدیریت فایل‌ها و داشته‌های وب‌سایت را توضیح دهد.

کلیات

اکنون که با محیط نرم‌افزار Dreamweaver و قابلیت‌های آن آشنا شده‌اید وقت آن رسیده تا با تعریف یک وبسایت بر روی رایانه‌ی محلی، مراحل ایجاد صفحات و افزودن محتوا به آن را گام به گام یاد بگیرید. از این‌جای کتاب مثال‌های خود را بر روی ساخت یک وبسایت که متعلق به یک مؤسسه‌ی گردشگری داخلی است متمرکز نموده و آموزش روش ایجاد صفحات و تکمیل محتوای وبسایت را بر همین مبنای دنبال خواهیم کرد.

۱۰-۱ آشنایی با وبسایت و مفاهیم آن

وبسایت که در برخی منابع فارسی «وب‌گاه» هم نامیده می‌شود به مجموعه‌ای از صفحات، متون، فایل‌های تصویری و چندرسانه‌ای اطلاق می‌گردد که برای برآورده کردن هدف خاصی در کنار یک‌دیگر قرار گرفته و به هم مرتبط شده‌اند.

برای ایجاد هر وبسایت باید در مورد دو مسأله‌ی محتوا^۱ و ساختار^۲ وبسایت بررسی کافی صورت گیرد تا نتیجه‌ی کار بتواند رضایت کاربران را به دنبال داشته باشد.

۱-۱-۱ محتوای وبسایت

آنچه در قالب متن، تصویر، صوت، فایل‌های چندرسانه‌ای مانند فیلم و انیمیشن و سایر قالب‌های دیجیتال در اختیار مخاطب قرار می‌گیرد محتوای وبسایت نام دارد. محتوا ممکن است ابزاری برای انتقال پیام به کاربر یا آرایه یک سرویس به وی باشد.

برای مثال هنگامی که شما یک وبسایت خبری را راه‌اندازی می‌کنید در تلاش هستید اخبار جذاب یا مهم را در قالب متن و تصویر در اختیار مخاطبان خود قرار داده و به هدف از راه‌اندازی وبسایت که اطلاع‌رسانی است نزدیک شوید.

همچنین ممکن است با ایجاد یک وبسایت که محلی برای تبادل نظر کاربران باشد یا راه‌اندازی یک سرویس پست الکترونیک بدون این که به عنوان مدیر وبسایت محتوای خاصی را در صفحات قرار دهید، فقط وظیفه تبادل پیغام‌های کاربران را برعهده بگیرید.

در فصل چهارم با تقسیم‌بندی وبسایت‌ها به دو دسته‌ی ایستا و پویا از دیدگاه فنی آشنا شدید. حال می‌خواهیم تعریف جدیدی از این دو دسته وبسایت آرایه دهیم که به محتوای وبسایت مربوط می‌شود. در این نوع دسته‌بندی، وبسایت‌های ایستا به مجموعه صفحاتی گفته می‌شود که رابطه‌ای یک طرفه با کاربر دارند و صرفاً برای اطلاع‌رسانی به وی کاربرد دارند. اما در وبسایت‌های پویا کاربر می‌تواند با وبسایت تعامل داشته باشد و محتوای موردنظر خود را از وبسایت دریافت یا به صفحات اضافه نماید.

۱۰-۱-۲ ساختار وبسایت

منظور از ساختار یک وبسایت نحوه چینش صفحات و شکل‌دهی فیزیکی به وبسایت است تا اولاً پیاده‌سازی آن از نظر فنی ساده باشد و ثانیاً کاربران بتوانند به ساده‌ترین شکل ممکن در وبسایت پیمایش نموده و به اطلاعات موردنظر دسترسی پیدا کنند.

1. Content
2. Structure