

واحد کار دوازدهم

پس از مطالعه این واحد کار از
فراگیر انتظار می‌رود که:

۱- از نوار ابزار **Internet** برای تعریف اشیای
وب استفاده کند.

۲- بتواند دکمه وب را ایجاد و آن را ویرایش
کند

۳- بتواند هر شیء را به آدرس اینترنتی تبدیل
کند

۴- فرمت‌های سازگار با وب را بشناسد.

۵- متن را به درستی در صفحه وب منتشر کند.

۶- بتواند تنظیمات **Background** صفحه وب
را انجام دهد.

۷- ابعاد صفحه وب را تنظیم کند.

توانایی مرور صفحه‌های وب

زمان (ساعت)

عملی	نظری
۴	۲

کلیات

امروزه نرم‌افزارهای گرافیکی بسیاری برای طراحی صفحات وب وجود دارد. بعضی از این نرم‌افزارها به‌طور تخصصی به این موضوع پرداخته‌اند اما نرم‌افزارهایی مانند CorelDRAW به‌عنوان یک نرم‌افزار جانبی و فقط برای طراحی گرافیک محیط صفحات وب مورد استفاده قرار می‌گیرند.

۱۲-۱ طراحی صفحات وب در CorelDRAW

نرم‌افزار CorelDRAW، ابزارهای متنوعی برای ایجاد گرافیک وب و صفحات وب در اختیار شما قرار می‌دهد. در این واحدکار درباره این ابزارها، امکانات اتصال به وب، طراحی صفحات وب و اجزای آن صحبت خواهیم کرد.

۱۲-۱-۱ نوار ابزار Internet

با کلیک راست روی محیط خاکستری نرم‌افزار، از منوی باز شده نوار ابزار Internet را انتخاب کنید تا این نوار در محیط نرم‌افزار ظاهر شود. ابزارهای لازم برای طراحی وب در نرم‌افزار CorelDRAW در نوار ابزار Internet قرار دارند. با استفاده از این نوار ابزار می‌توانید اشیای انتخاب شده را به عنوان اشیای وب تعریف کنید (شکل ۱۲-۱).



شکل ۱۲-۱ نمایش نوار ابزار Internet


۱۲-۱-۲ ایجاد Rollover در طراحی دکمه‌های وب

یکی از مهم‌ترین بخش‌های یک صفحه وب، وجود دکمه‌های وب می‌باشد. به کمک این دکمه‌ها که به Rollover معروف هستند این امکان برای شما به وجود می‌آید که در یک صفحه وب، گشت و گذار کنید. در نرم‌افزار CorelDRAW، تقریباً هر شیء را می‌توان به یک Rollover تبدیل کرد.

ایجاد یک دکمه وب توسط نوار ابزار Internet

به مثال زیر توجه کنید.

۱- ابتدا یک دایره رسم و آن را با یک رنگ پر کنید.

۲- روی دکمه Create Rollover () از نوار ابزار Internet کلیک کنید تا شیء به یک دکمه وب

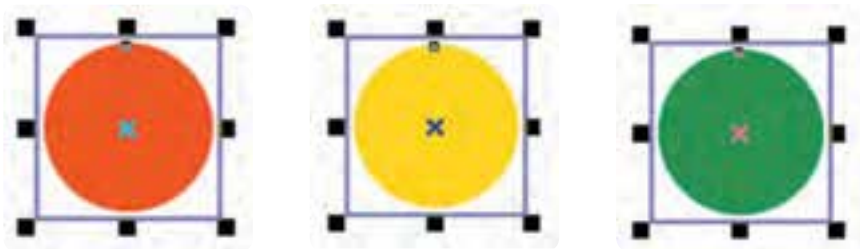
(Rollover) تبدیل شود.

۳- دکمه Edit Rollover (🖱️) فعال می شود، روی آن کلیک کنید تا بتوانید دکمه وب را ویرایش کنید. با انتخاب این گزینه در نوار ابزار Internet کادر باز شو Active Rollover State فعال می شود. در پایین محیط نرم افزار این گزینه ها مشاهده می شوند (شکل ۲-۱۲). در کادر باز شو Active Rollover State، گزینه پیش فرض حالت NORMAL می باشد. این حالت وضعیت ثابت یک دکمه را نشان می دهد یعنی زمانی که توسط اشاره گر ماوس روی آن قرار نگرفته باشید.




شکل ۲-۱۲ نمایش گزینه های NORMAL، OVER، و DOWN


حال گزینه OVER را انتخاب کنید. رنگ دایره را تغییر دهید (رنگ، خط دور و غیره). این حالت نمایشگر زمانی است که اشاره گر ماوس از روی دکمه وب می گذرد. سپس گزینه DOWN را انتخاب کنید و مجدداً در دایره تغییرات متفاوتی ایجاد کنید، این حالت نمایشگر زمانی است که توسط اشاره گر ماوس روی دکمه وب کلیک می کنید. در پایان روی دکمه Finish Editing Rollover (🖱️) از نوار ابزار Internet یا در پایین صفحه روی گزینه Finish Editing Object کلیک کنید تا مراحل ساخت یک دکمه وب (Rollover) به پایان رسد (شکل ۳-۱۲).



شکل ۳-۱۲ نمایش دکمه های Rollovers

برای پیش نمایش دکمه وبی که ساخته‌اید، روی دکمه **Live Preview of Rollovers** () کلیک کنید. حال اگر اشاره گر ماوس را روی دکمه وب طراحی شده ببرید، مشاهده می کنید که حالت یک دکمه وب در صفحه وب را دارد، روی آن کلیک کنید و هر سه حالت **NORMAL**، **OVER** و **DOWN** را بررسی کنید. پس از بررسی وضعیت دکمه، مجدداً روی گزینه **Live Preview of Rollover** کلیک کنید تا غیر فعال شود و به محیط طراحی بازگردید.

دکمه **Edit Rollover**

با انتخاب این دکمه در نوار ابزار **Internet** می توانید دوباره به محیط ویرایش دکمه وب بازگردید و دکمه وب طراحی شده را مورد ویرایش قرار دهید و همچنین با انتخاب دکمه **Extract all Objects from Rollover** ()، اشیای تشکیل دهنده یک دکمه وب، از هم جدا شده و از حالت دکمه وب خارج می شوند. حال به بررسی گزینه‌های دیگر در نوار ابزار **Internet** می پردازیم.

گزینه **Duplicates State**

این گزینه زمانی فعال می شود که شما یکی از اشیای در حالت‌های **OVER** یا **DOWN** حذف کرده باشید (در هنگام ویرایش دکمه وب). در این حالت می توانید با قرار گرفتن در حالت **NORMAL** توسط گزینه **Duplicates State**، یک کپی از شیء موجود در حالت **NORMAL** بگیرید که با کلیک روی این گزینه به طور خودکار شیء مورد نظر در حالت **OVER** یا **DOWN** کپی می شود.

۱-۱۲ کاربرد اشیای در وب

در نوار ابزار **Internet** در کادر بازشوی **Behavior** سه گزینه وجود دارد که می توانید رفتار یک شیء انتخاب شده را به عنوان یک شیء وب به یک آدرس **URL**، مسیریاب اینترنتی (**Bookmark**) و همچنین صدا (**Sound**) اختصاص دهید (شکل ۴-۱۲).



شکل ۴-۱۲ کادر بازشو **Behavior**

عملکرد گزینه URL

با استفاده از این گزینه هر شیء را به یک آدرس اینترنتی تبدیل کنید؛ به عنوان مثال می توانید در کادر Internet Address، آدرس خود CorelDRAW را وارد کنید (<http://www.coreldraw.com>).

عملکرد گزینه محل یاب (Bookmark)

انتخاب این گزینه به یک شیء امکان می دهد تا به کاربر اجازه دهد بین صفحات وب جابه جا شود. به عنوان مثال، کاربر بتواند از هر صفحه ای به صفحه اول بازگردد؛ به مثال بعد توجه کنید.

یک شیء را در حالت انتخاب قرار دهید.

گزینه Bookmark را از لیست Behavior انتخاب کنید، حال در کادر Internet Bookmark متن توصیفی مانند Go to name page را وارد کنید و کلید Enter را فشار دهید. یک علامت تأیید در کنار گزینه Bookmark فعال می شود. حال با کلیک روی دکمه مورد نظر به صفحه تأیید شده منتقل می شوید.

عملکرد گزینه صدا (Sound)

با استفاده از گزینه Sound در لیست Behavior می توانید به دکمه وب، صدا اضافه کنید. به مثال زیر توجه کنید:

یک دکمه وب ایجاد کنید:

- ۱- از لیست Active Rollover State یکی از حالت های Over و Down را انتخاب کنید.
- ۲- از لیست Behavior، گزینه Sound را انتخاب کنید، کادر Add Behavior و دکمه Sound File فعال می شوند. توسط دکمه Sound File یک سند صوتی را انتخاب کنید. با انتخاب یک سند صوتی، آدرس آن در کادر Add Behavior وارد شده و یک علامت تأیید در کنار Sound در لیست Behavior ظاهر می شود، با کلیک روی دکمه صدا پخش می شود.

۴-۱۲ زبانہ اینترنت در پالت Object Properties

برای دسترسی به پالت Object Properties، مسیر Window/Dockers/Properties را انتخاب کنید، همچنین می توانید با کلیک راست روی هر شیء و انتخاب گزینه Properties از منوی باز شده به این پالت دسترسی پیدا کنید. از پالت Object Properties، زبانہ اینترنت را انتخاب کنید (شکل ۵-۱۲). می توانید به جای نوار ابزار از

این زیانه استفاده کنید.



شکل ۱۲-۵ پالت Object Properties

۱۲-۱-۵ فرمت‌های سازگار در وب

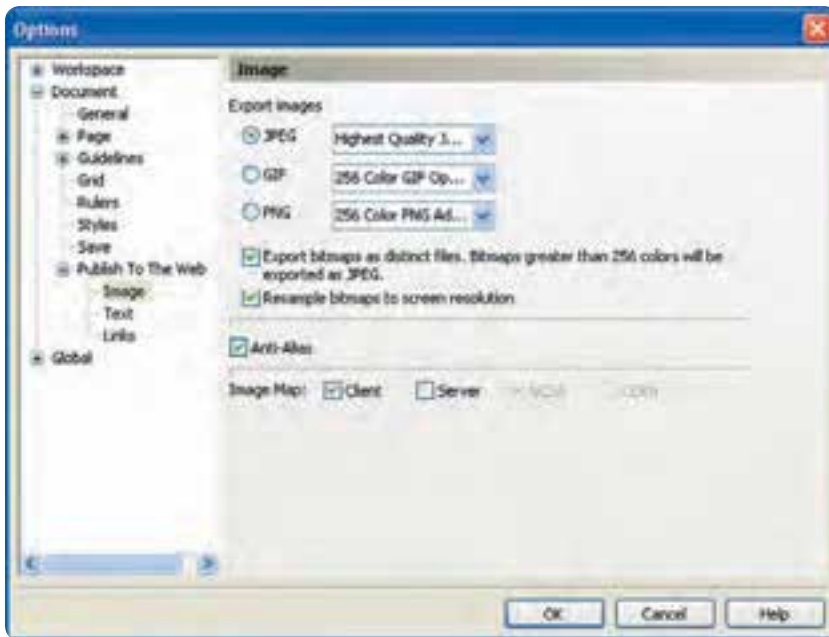
همان‌طور که می‌دانید تصاویر نقش بسزایی در طراحی صفحات وب دارند. از طرفی استفاده از تصاویر در صفحات وب مشخصات خاص خود را دارد و باید سازگار با محیط وب باشد و به راحتی در هر مرورگر صفحات وب قابل نمایش باشد.

به همین دلیل استفاده از تصاویر در طراحی صفحات وب محدود به فرمت‌های خاصی مانند gif, jpeg و png می‌باشد. برای اطمینان از نمایش صحیح تصاویر نقشه بیتی در طراحی صفحات وب در نرم‌افزار CorelDRAW می‌توانید از مسیر File/Publish To The Web، گزینه Web Image Optimizer را انتخاب کنید. در کادر محاوره باز شده، می‌توانید شیء انتخاب شده را با فرمت‌های رایج در طراحی صفحات وب، تنظیم و ذخیره کنید.



شکل ۱۲-۶

همچنین با انتخاب گزینه HTML از همان مسیر و باز شدن کادرمحاوره Publish To The Web و با انتخاب زبانه Images، تصاویر و اشیای مورد استفاده برای صفحات وب خود را تنظیم کنید. با کلیک روی گزینه Options، کادرمحاوره Options ظاهر می شود و می توانید تنظیمات تصاویر gif، jpeg و png را از حالت پیش فرض تغییر دهید.



شکل ۷-۱۲ کادرمحاوره Options

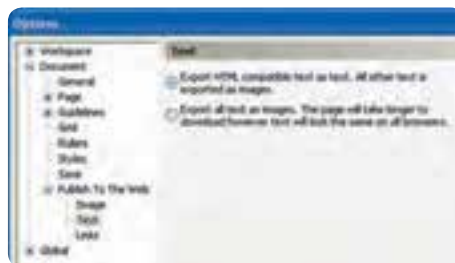
۶-۱۲ ایجاد متن سازگار با وب

برای استفاده از متن در طراحی صفحات وب مانند تصاویر، محدودیت هایی وجود دارد که باید برای نمایش بدون نقص متن در مرورگرها این محدودیت ها رعایت شود، مانند سایز فونت، نوع فونت و جلوه های رایج در فونت ها که همگی باید از استانداردهای مرورگرهای وب استفاده شود؛ در غیر این صورت امکان دارد متن استفاده شده در مرورگرها به طور صحیح نمایش داده نشود. با استفاده از فرمان Make Text Web Compatible از منوی Text، این مشکل برطرف می شود و متن به طور صحیح در مرورگرهای وب نمایش داده می شود (شکل ۸-۱۲).



شکل ۸-۱۲ فرمان Make Text Web Compatible در منوی Text

همچنین با استفاده از تنظیمات پیش فرض برای استفاده از متن، از کادر محاوره Options زیر شاخه Document/Publish To The Web، گزینه Text را انتخاب کنید. گزینه Export HTML compatible text as text که به طور پیش فرض انتخاب شده برای انتشار درست متن در صفحات وب استفاده می شود. CorelDRAW تعیین می کند که متن استفاده شده به شکل متن باقی بماند یا به شکل تصویر صادر شود (شکل ۹-۱۲).

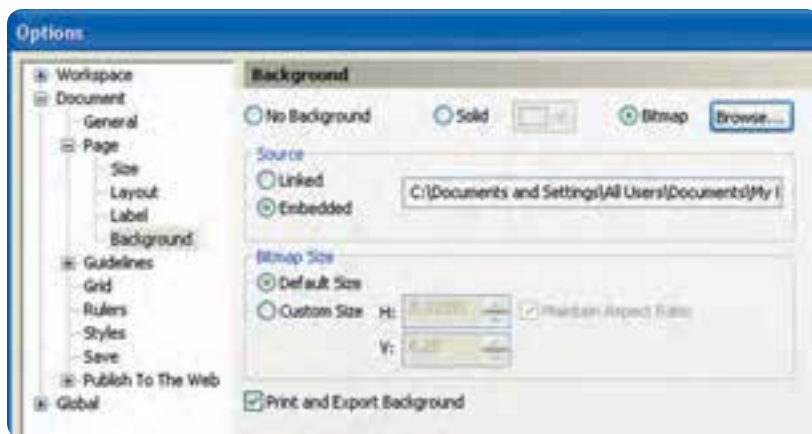


شکل ۹-۱۲ گزینه Export HTML compatible text as text

در صورت امکان CorelDRAW متن را به عنوان یک متن HTML صادر می کند و اگر متن حاوی تصویر و موردی باشد که CorelDRAW نتواند با آن سازگار شود، آن را به یک تصویر تبدیل می کند. با انتخاب گزینه **Export all text as images**، تمامی متن به تصاویر نقشه بیتی تبدیل می شود. با انتخاب این گزینه مطمئن خواهید شد که دیگر در متن استفاده شده تغییری ایجاد نخواهد شد اما امکان دارد حجم صفحه وب شما افزایش یابد.

۱۲-۱-۷ ایجاد پس زمینه برای صفحه های وب

در صورتی که در طراحی صفحه وب، برای رنگ پس زمینه (Background) رنگی بجز رنگ سفید انتخاب کرده اید باید رنگ پس زمینه سازگار با محیط وب یا مرورگرها باشد. برای تنظیم پس زمینه برای یک صفحه وب از کادرمحاوره Options، گزینه Page و سپس زیرشاخه Background را انتخاب کنید. حال می توانید با استفاده از دکمه رادیویی Solid یک رنگ برای پس زمینه و با استفاده از دکمه رادیویی Bitmap یک تصویر نقشه بیتی برای پس زمینه انتخاب کنید. در صورت انتخاب گزینه Bitmap، گزینه های Source و Bitmap Size فعال می شوند که می توانید تنظیمات تصویر نقشه بیتی انتخاب شده را تغییر دهید تا آماده برای انتشار در صفحات وب باشد. همچنین با استفاده از فرمان Web Image Optimizer (در مباحث قبل توضیح داده شد) می توانید تصویر و رنگ انتخاب شده برای پس زمینه را به منظور انتشار صفحه وب تنظیم و سپس ذخیره کنید (شکل ۱۰-۱۲).



شکل ۱۰-۱۲ گزینه Background از کادرمحاوره Options

۸-۱۲ تنظیم ابعاد صفحه وب

برای ایجاد یک صفحه وب مناسب به طوری که پس از انتشار در وب بدون هیچ گونه نقصی به نمایش درآید، باید ابعاد صفحه خود را در نرم افزار CorelDRAW به طور صحیح تنظیم کنید.

برای ایجاد یک صفحه وب باید از واحد اندازه گیری pixels از لیست Units در نوار ویژگی ها استفاده کنید و اندازه صفحه را با توجه به نمایشگرهای رایج تعیین کنید. امروزه از ابعاد ۱۰۲۴×۷۶۸ بیشتر استفاده می شود. همچنین در انتشار صفحه وب باید در تنظیمات Publish To The Web، مشخص کنید که صفحه وب طراحی شده با هر مرورگری سازگار شود (شکل ۱۱-۱۲).



شکل ۱۱-۱۲ کادرمحاوره Publish To The Web

۹-۱۲ کادرمحاوره Publish To The Web

برخی از تنظیمات کادرمحاوره Publish To The Web در مباحث پیشین توضیح داده شد. برای دسترسی به این کادرمحاوره، مسیر File/Publish To The Web را که دارای سه فرمان است، انتخاب کنید.

فرمان HTML

با انتخاب فرمان HTML کادرمحاوره Publish To The Web باز می شود که دارای زبانه هایی به این شرح می باشد:

۱- General: برای تنظیم گزینه هایی مانند مسیر تصاویر و غیره استفاده می شود. انتخاب گزینه پیش فرض

- HTML Layout Method بهترین گزینه برای انتشار صفحه وب شما است.
- ۲- **Details:** حاوی اطلاعاتی در مورد آنچه برای انتشار صفحه وب خود استفاده کرده اید، می باشد و قابل ویرایش است.
- ۳- **Images:** از این زبانه برای تنظیم تصاویر استفاده شده در صفحه وب طراحی شده استفاده کنید.
- ۴- **Advanced:** این زبانه را به طور پیش فرض بپذیرید و تغییری در آن ایجاد نکنید.
- ۵- **Summary:** اطلاعاتی درباره اندازه و چگونگی بارگذاری صفحه وب با سرعت های مختلف مودم سیستم ارائه می دهد.
- ۶- **No Issues:** این زبانه مشکلات احتمالی در انتشار صفحه وب را نمایش می دهد که بیشتر در موارد مدل رنگی استفاده شده، سازگاری متن در صفحه وب، ابعاد تصاویر و غیره می باشد.

واژه‌نامه

Active	فعال
Advanced	پیشرفته
Background	پس زمینه
Behavior	رفتار
Publish	انتشار
Rollover	قرار گرفتن اشاره گر ماوس روی یک نقطه
Sound	صدا
State	وضعیت
Summary	خلاصه

خلاصه مطالب

- با کلیک راست روی نوارها و انتخاب Internet از منوی باز شده، نوار ابزار Internet در محیط نرم افزار ظاهر می شود.
- برای تبدیل شیء انتخاب شده به یک دکمه وب (Rollover)، روی گزینه Create Rollover از نوار ابزار Internet کلیک کنید.
- برای تغییر وضعیت دکمه وب می توانید از حالت های NORMAL ، OVER و DOWN استفاده کنید
- از کادر باز شو Behavior می توانید رفتار یک شیء انتخاب شده را به عنوان یک شیء وب به یک آدرس URL، محل یاب اینترنتی (Bookmark) و همچنین صدا (Sound) اختصاص دهید.
- فرمت های تصاویر سازگار با وب gif، jpeg و png می باشد.
- با فرمان Make Text Web Compatible می توانید متن را در طراحی صفحات وب به کار برید.
- برای تنظیم پس زمینه برای یک صفحه وب از کادر محاوره Options، گزینه Page و سپس از زیرشاخه آن Background را انتخاب کنید.
- برای ایجاد یک صفحه وب باید از واحد اندازه گیری pixels استفاده کنید و اندازه صفحه را با توجه به نمایشگرهای رایج تعیین کنید.
- فرمان Publish To The Web، برای انتشار سند طراحی شده در صفحه وب به کار می رود.

آزمون نظری

- ۱- برای ایجاد یک دکمه وب کدام گزینه را انتخاب می کنید؟
الف- Active Rollover State ب- Edit Rollover
ج- Create Rollover د- Rollover
- ۲- با کدام گزینه می توانید شیئی را که در حالت های OVER و DOWN می باشد، حذف یا کپی کنید؟
الف- Duplicates State ب- Extract all objects form
ج- Active Rollover State د- Create Rollover
- ۳- کدام گزینه جزء فرمت های سازگار وب نیست؟
الف- png ب- jpeg ج- gif د- tif
- ۴- با کدام فرمان می توان یک متن سازگار با وب ایجاد کرد؟
الف- Convert to Curves ب- Make text web compatible
ج- Export HTML compatible text as text د- هر سه گزینه
- ۵- در تنظیمات صفحه وب، کدام گزینه امکان پذیر نیست؟
الف- تنظیم ابعاد صفحه ب- ایجاد پس زمینه
ج- تنظیم واحد اندازه گیری به میلی متر د- تبدیل متن به منحنی
- ۶- برای انتشار صفحه وب، کدام گزینه را تنظیم می کنید؟
الف- Publish to the web ب- Web Image Optimizer
ج- Document Publish to the web د- Export All Text as Image
- ۷- در فرمان HTML کاربرد زبانه Summery چیست؟
الف- مشکلات احتمالی در انتشار صفحه وب را نشان می دهد.
ب- حاوی اطلاعاتی درباره اندازه صفحه وب است.
ج- برای تنظیم تصاویر استفاده شده در وب به کار می رود.
د- حاوی موارد استفاده شده برای انتشار صفحه وب است.

عبارات متناسب:

۸- گزینه معادل سمت راست را از ستون سمت چپ انتخاب کنید.

- الف- اشیای تشکیل دهنده دکمه وب از هم جدا می شوند.
ب- پیش نمایش دکمه وب ساخته شده را نمایش می دهد.
ج- اشاره گر ماوس روی دکمه قرار می گیرد.
د- اشاره گر ماوس روی دکمه کلیک میکند.
- 1- OVER
2- DOWN
3- NORMAL
4- Export all objects from
5- Live Preview of Rollover

۹- سه حالتی را که در کادر بازشوی Behavior وجود دارد، نام ببرید.

۱۰- گزینه Export all text as images متن را به تبدیل می کند و حجم فایل می یابد.



آزمون عملی

۱- یک طراحی وب برای هنرستان خود انجام دهید.

- از رنگ‌های مناسب یک رشته تحصیلی برای طراحی صفحه وب خود استفاده کنید.
- از اشکال ساده برای طراحی استفاده کنید.
- از چهار دکمه Rollover استفاده کنید.
- تصویری از هنرستان خود را در بالای صفحه وب قرار دهید.
- لوگو هنرستان خود را رسم کنید، سپس در صفحه وب طراحی شده استفاده کنید.