

شکل ۱-۱۶۶

الگوی بالاتنه‌ی جلو و پشت را که در قسمت سرشانه سنجاق شده از یکدیگر جدا کنید.

از «نقطه‌ی ۴۶» ابتدای سرشانه‌ی جلو به اندازه‌ی «۴ سانتیمتر» داخل شوید تا «نقطه‌ی ۵۶» به دست آید.

$$۴۶ \rightarrow ۵۶ = ۴ \text{ سانتیمتر}$$

از «نقطه‌ی ۷» خط مرکزی جلو به اندازه‌ی «دگمه خور به اضافه‌ی ۱ سانتیمتر» داخل شوید تا «نقطه‌ی ۵۷» به دست آید.

$$۷ \rightarrow ۵۷ = ۱ + \text{دگمه خور}$$

از «خط ۴۶ → ۵۶» به اندازه‌ی «۲/۰ سانتیمتر» پایین بیایید تا نقاط «۴۶'» و «۵۶'» به دست آید.

کاغذ را در خط دگمه خور «۵۰ → ۴۹» «تا» کنید.

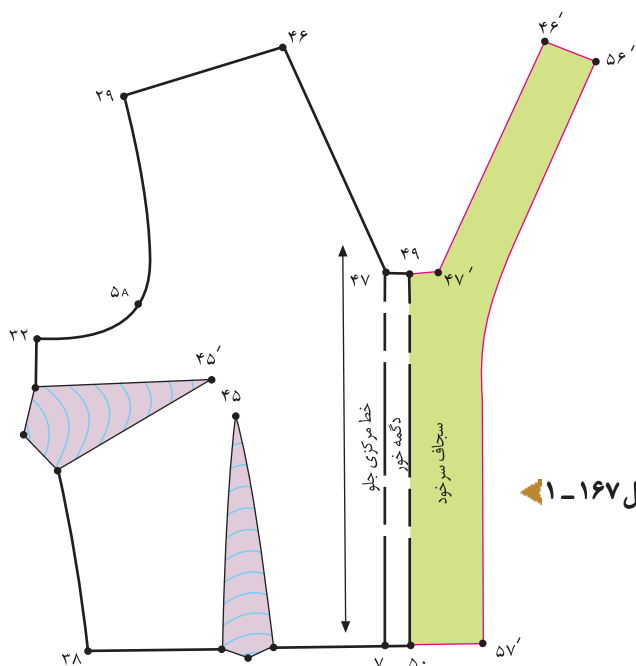
خطوط سجاغ سرخود جلو
«۵۷ → ۵۶' → ۴۶ → ۴۹ → ۵۰» را رولت کنید.

(شکل ۱-۱۶۶)

تکه‌ی «۵۰ → ۵۷' → ۵۶' → ۵۸' → ۴۷' → ۴۹» سجاغ سرخود جلوست. (شکل ۱-۱۶۷)

$$۴۹ \rightarrow ۴۷' \rightarrow ۴۶' \rightarrow ۵۶' \rightarrow ۵۷' \rightarrow ۵۰ =$$

سجاغ سرخود جلو



شکل ۱-۱۶۷



✿ خط مرکزی پشت یقه ی رولت شده را روی دولای بسته قرار

دهید. این، تکه‌ی زیر یقه است. (شکل ۱-۱۶۸)

تکه‌ی زیر یقه = $۵۱ \rightarrow ۵۴ \rightarrow ۵۵ \rightarrow ۴۷$

✿ از تکه‌ی زیر یقه رولت کنید. از نقاط «۵۴ و ۵۵» به اندازه‌ی

«۲۵/۰-۵/۰ سانتیمتر» (بستگی به ضخامت پارچه دارد).

بیرون بیاید تا نقاط «۵۹ و ۶۰» به دست آید.

$۵۴ \rightarrow ۵۹ = ۵۵ \rightarrow ۶۰ = ۵$ سانتیمتر

(بستگی به ضخامت پارچه دارد).

✿ «نقطه‌ی ۵۹» را به «نقطه‌ی ۶۰» و از آن جا به «نقطه‌ی ۴۷»

به گونه‌ای ترسیم کنید که در «نقطه‌ی ۴۷» به صفر برسد.

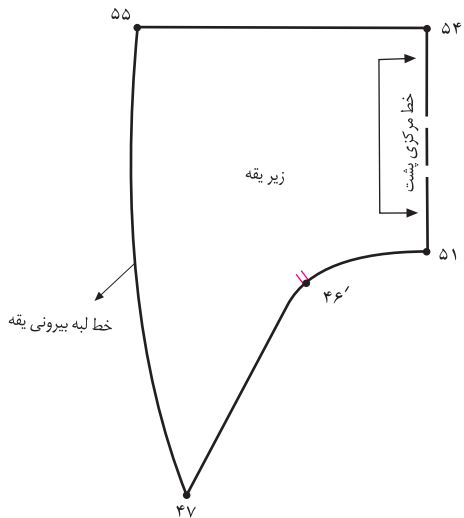
(این تکه روی یقه است.) (شکل ۱-۱۶۹)

تکه‌ی روی یقه = $۴۷ \rightarrow ۵۱ \rightarrow ۶۰ \rightarrow ۵۹$

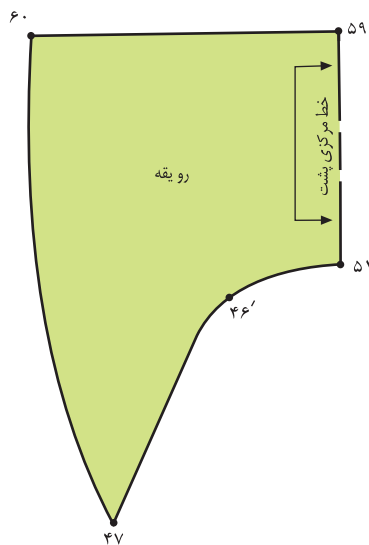
✿ علامت «راستای پارچه» و «نقطه‌ی ۴۶'» (تقاطع سرشانه)

را روی تکه‌های زیر و روی یقه مشخص کنید. (شکل‌های

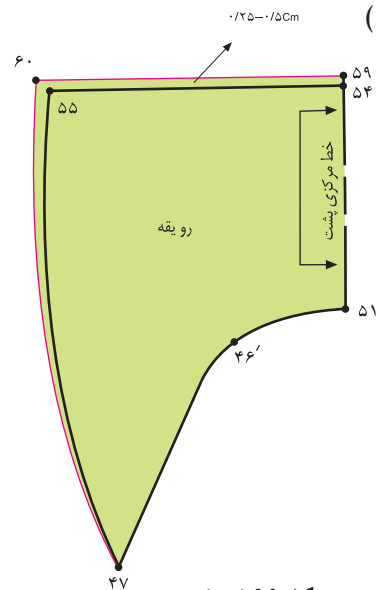
۱۷۰ و ۱-۱۶۸)



شکل ۱-۱۶۸



شکل ۱-۱۷۰



شکل ۱-۱۶۹

استاندارد مهارت: نازک دوزی زنانه درجه ۲
الگوی انواع یقه
شماره‌ی شناسایی: ۸۸ و ۷- / ۹۱ / ۴۱ / ۲ / ۴

واحد کار: توانایی ترسیم الگوی انواع یقه
شماره‌ی شناسایی: ۸۸ و ۷- / ۹۱ / ۴۱ / ۲ / ۴

آزمون عملی



الگوی یقه‌ی مسطح طرح‌های بالارا ترسیم کنید، به نظر شما آنان در طراحی و ترسیم الگوی یقه چه تفاوتی بایکدیگر دارند؟

استاندارد مهارت: نازک دوزی زنانه درجه ۲
الگوی انواع یقه
شماره‌ی شناسایی: ۸۸ و ۷- / ۹۱ / ۴۱ / ۲ / ۴

واحد کار: توانایی ترسیم الگوی انواع یقه
شماره شناسایی: ۹- ۴ / ۲ / ۴۱ / ۹۱- ۷ و ۸۸

آزمون عملی



در این صفحه انواع مدل‌های یقه‌ی ایستاده را مشاهده می‌کنید، با راهنمای هنرآموز محترم کلاس، مدل‌های یقه را به همراه سجاف بالاتنه‌ی آن ترسیم کنید.



مدل ب



این مدل عیناً همانند مدل الف است؛ با این تفاوت که یقه ی ملوانی تا خط دگمه خور ادامه دارد.

در این مدل، دگمه خور ۱/۵ سانتیمتر $44 = 43 \rightarrow 44 = 7$

خط دگمه خور $43 \rightarrow 44$

در این مدل، ۱۷/۵ سانتیمتر $45 = 21 \rightarrow 45$

در این مدل، ۳/۵ سانتیمتر $46 \rightarrow 47$

در این مدل، ۱ سانتیمتر * $49 = 22 \rightarrow 49$

در این مدل، ۰/۷۵ سانتیمتر $50 = 2 \rightarrow 50$

خط جدید یقه ی هفت $48 \rightarrow 49$

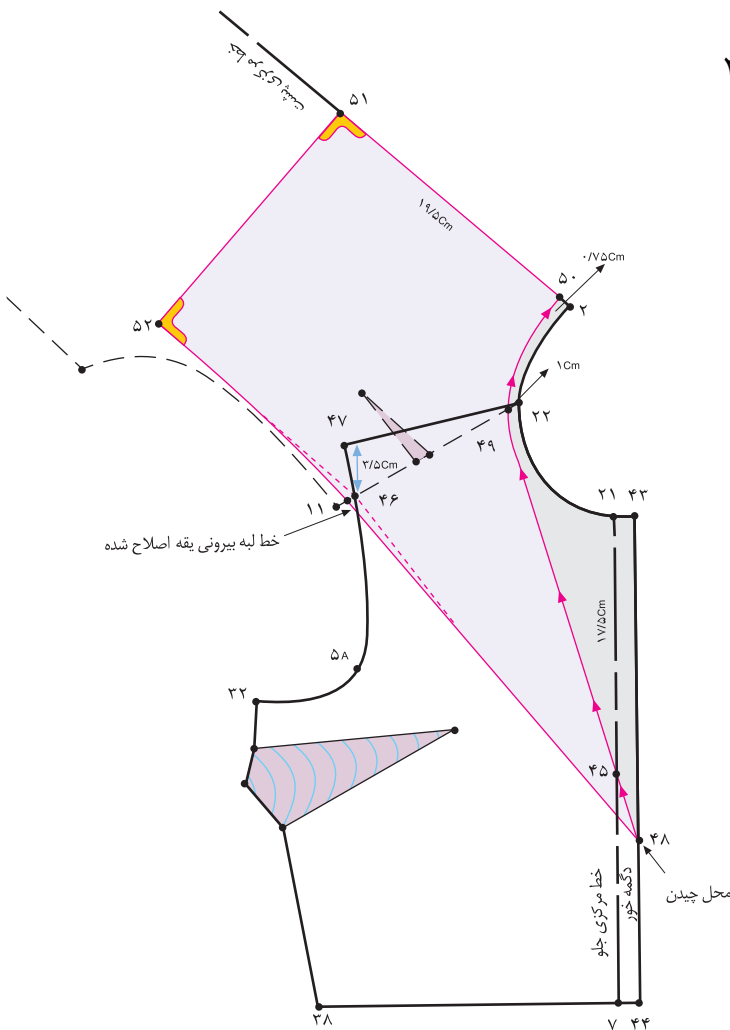
۱۹/۵ سانتیمتر $51 = 50 \rightarrow 51$

«نقطه ی ۵۱» در خط مرکزی پشت را گونیا کنید.

پس از وصل کردن خط «۵۲ به ۴۸»، خط لبه ی یقه اصلاح شود.

تکه ی یقه «۵۰» را رولت کنید.

(شکل ۱-۱۷۱)



شکل ۱-۱۷۱



این گام عیناً همانند گام ششم در مدل الف است.

خط مرکزی پشت یقه‌ی رولت شده را روی دو لای بسته

قرار دهید. این تکه‌ی زیر یقه است. (شکل ۱-۱۷۲)

تکه‌ی زیر یقه = $۵۰ \rightarrow ۵۱ \rightarrow ۵۲ \rightarrow ۴۸$

نقطه‌ی موازنه‌ی سرشانه = ۴۹



این گام عیناً همانند گام هفتم در مدل الف است.

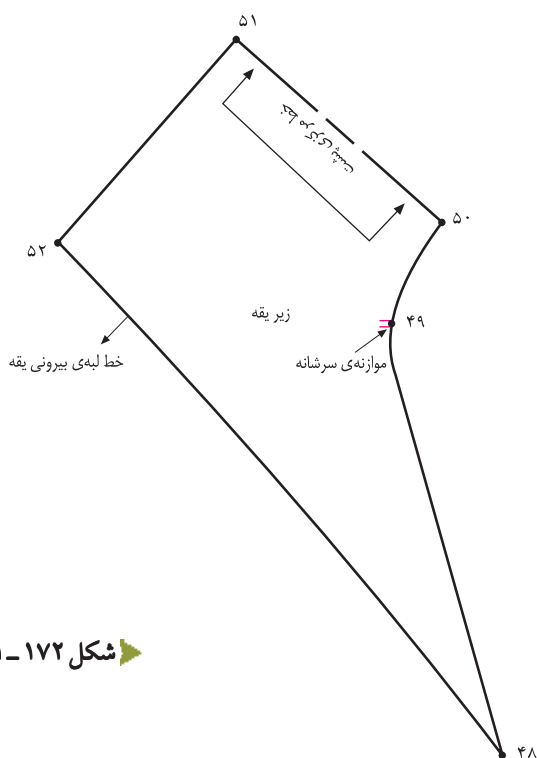
از تکه‌ی زیر یقه رولت کنید. از نقاط «۵۴ و ۵۵» به اندازه‌ی

«۲۵/۰ - ۵/۰ سانتیمتر» (بستگی به ضخامت پارچه دارد).

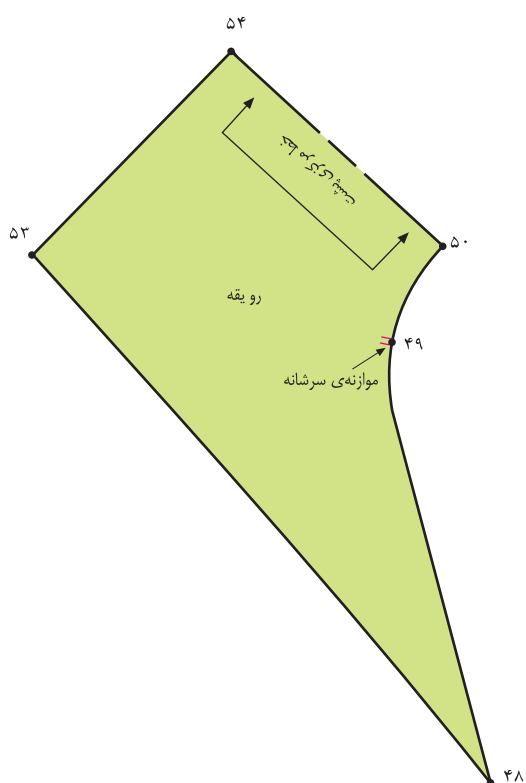
بیرون بیاورید تا نقاط «۵۳ و ۵۴» به دست آید.

(شکل‌های ۱۷۳ و ۱-۱۷۳)

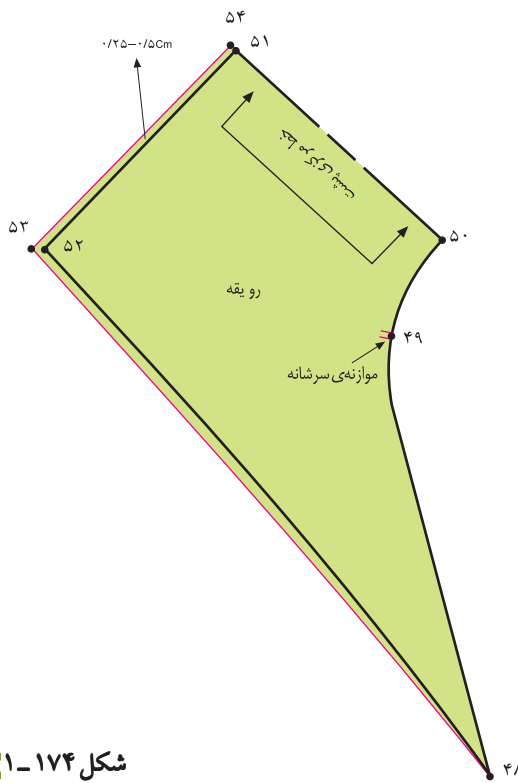
تکه‌ی رو یقه = $۴۸ \rightarrow ۵۳ \rightarrow ۵۴ \rightarrow ۵۰$



شکل ۱-۱۷۲



شکل ۱-۱۷۴



شکل ۱-۱۷۳

استاندارد مهارت: نازک دوزی زنانه درجه ۲
الگوی انواع یقه
شماره‌ی شناسایی: ۸۸ و ۷-۹۱/۴۱/۲/۴

واحد کار: توانایی ترسیم الگوی انواع یقه
شماره شناسایی: ۸۸ و ۷-۹۱/۴۱/۲/۴-۹

سجاف سرخود



✿ برای ترسیم سجاف سرخود در یقه‌ی جلو باید مراحل زیر را انجام دهید:

✿ از «نقطه‌ی ۴۹» به اندازه‌ی «۴ سانتیمتر» داخل شوید تا «نقطه‌ی ۵۵» به دست آید.

$$۴۹ \rightarrow ۵۵ = ۴ \text{ سانتیمتر}$$

✿ از «نقطه‌ی ۷» خط مرکزی جلو به اندازه‌ی «دگمه خور به اضافه‌ی ۱ سانتیمتر» داخل شوید تا «نقطه‌ی ۵۶» به دست آید.

$$۷ \rightarrow ۵۶ = ۱ \text{ سانتیمتر} + \text{دگمه خور}$$

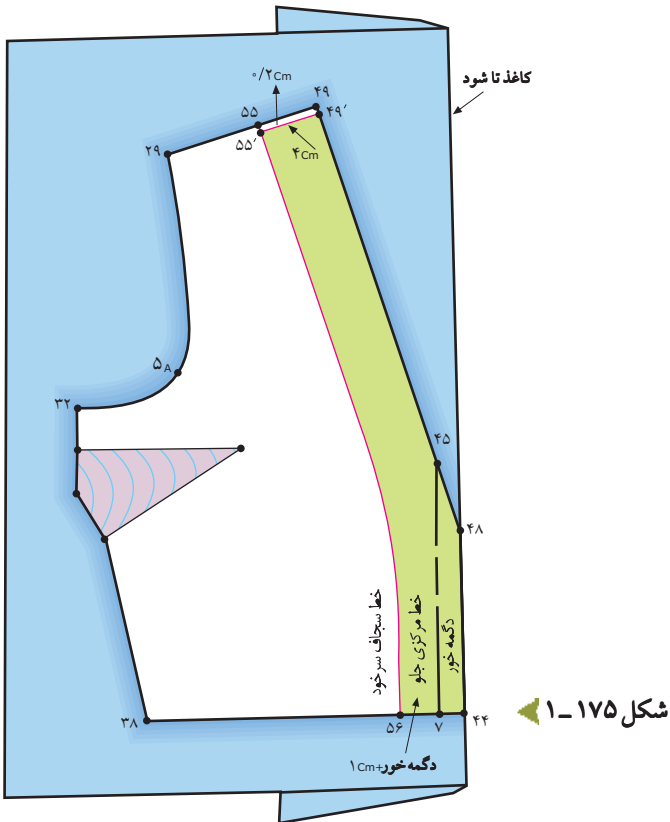
✿ کاغذ را در خط دگمه خور «۴۸ → ۴۴» «تا» کنید.

✿ از خط «۴۹ → ۵۵» به اندازه‌ی «۰٫۲ سانتیمتر» پایین بیایید تا «نقاط ۴۹ و ۵۵» به دست آید. (شکل ۱-۱۷۵)

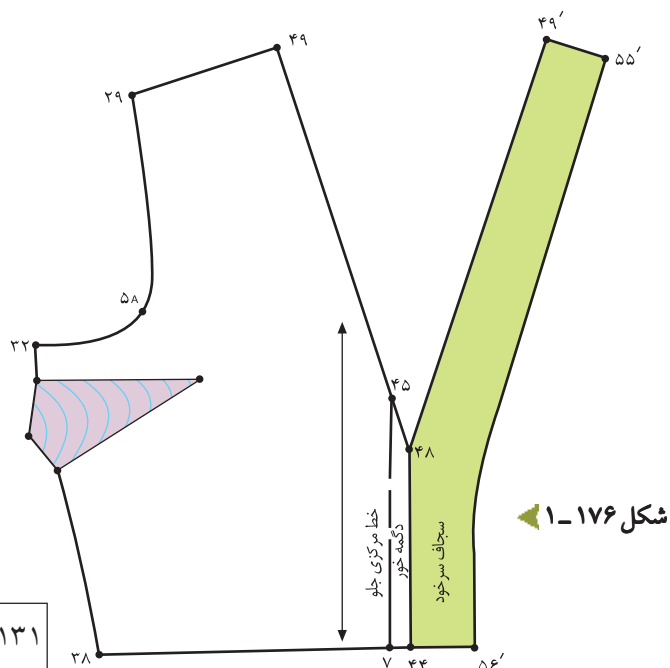
✿ خطوط سجاف سرخود «۴۸ → ۴۹' → ۵۵' → ۵۶ → ۴۴» را رولت کنید.

(شکل ۱-۱۷۶)

$$۴۴ \rightarrow ۵۶' \rightarrow ۵۵' \rightarrow ۴۹' \rightarrow ۴۸ = \text{سجاف سرخود جلو}$$



شکل ۱-۱۷۵



شکل ۱-۱۷۶



این گام عیناً همانند گام دوم در مدل ب است؛ با این تفاوت که لبه‌ی یقه به فرم هلالی شکل طراحی شده است.
خط مرکزی پشت یقه‌ی رولت شده را روی دولای بسته قرار دهید. این، تکه‌ی زیر یقه است. (شکل ۱-۱۷۸)

تکه‌ی زیر یقه = $50 \rightarrow 51 \rightarrow 52 \rightarrow 48$

نقطه‌ی موازنه‌ی سرشانه = ۴۹

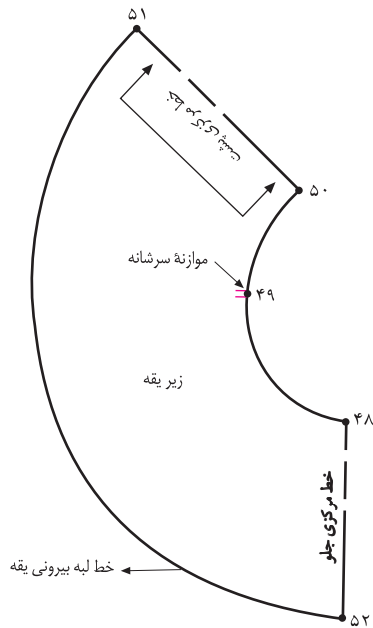


این گام عیناً همانند گام سوم در مدل ب است.
از تکه‌ی زیر یقه رولت کنید. از نقاط «۵۱ و ۵۲» به اندازه‌ی «۲۵-۰/۵ سانتیمتر» (بستگی به ضخامت پارچه دارد). بیرون بیاورید تا نقاط «۵۳ و ۵۴» به دست آید.

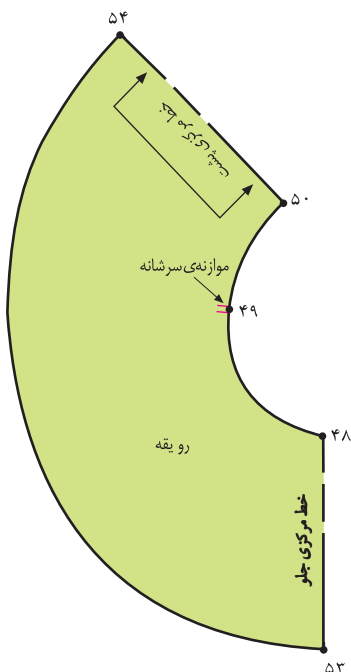
(شکل‌های ۱۸۰ و ۱-۱۷۹)

$52 \rightarrow 53 = 51 \rightarrow 54 = 25-0/5$ سانتیمتر

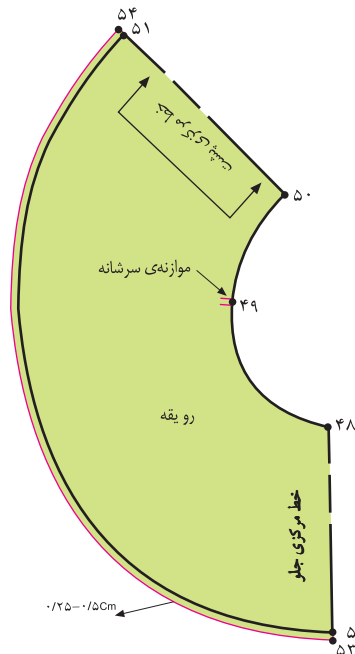
تکه‌ی رو یقه = $48 \rightarrow 53 \rightarrow 54 \rightarrow 50$



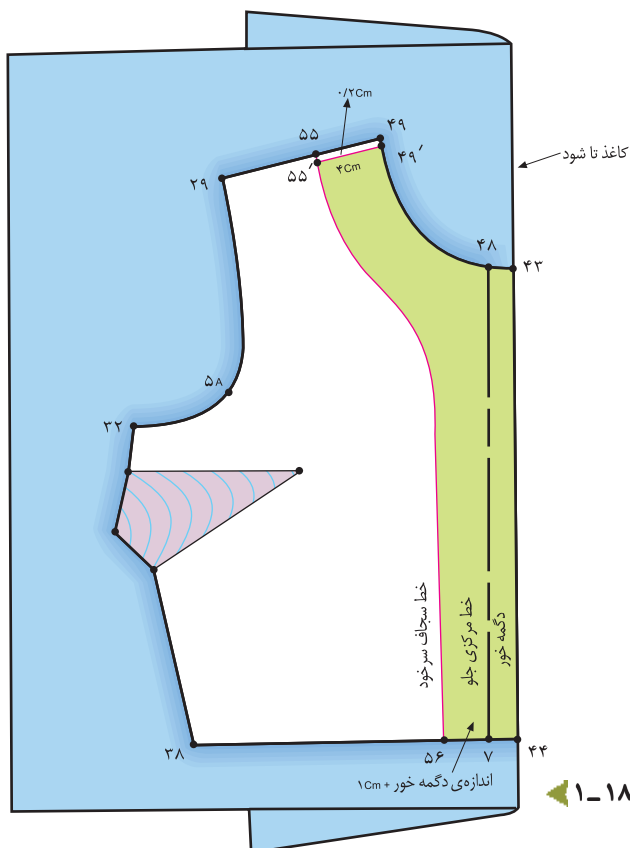
شکل ۱-۱۷۸



شکل ۱-۱۸۰



شکل ۱-۱۷۹



شکل ۱-۱۸۱



این گام عیناً همانند گام چهارم در مدل ب است؛ با این تفاوت که حلقه‌ی گردن به صورت گرد طراحی می‌شود.

۴ سانتیمتر = ۴۹ → ۵۵

دگمه خور + ۱ سانتیمتر = ۷ → ۵۶

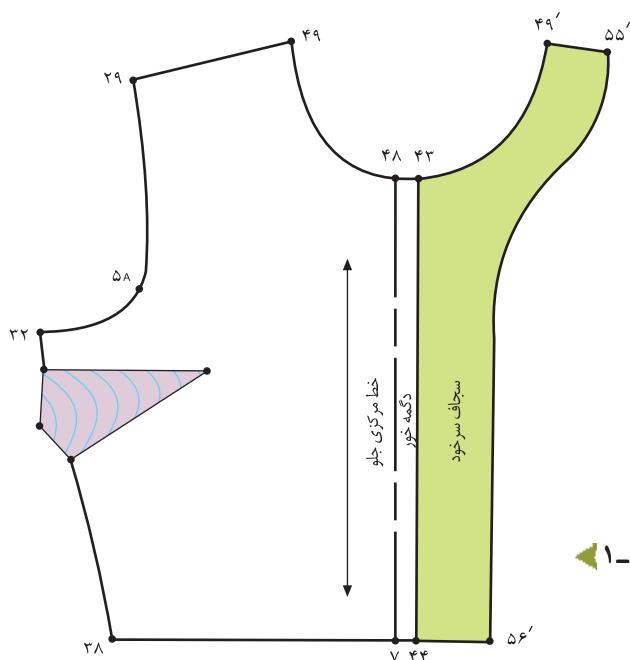
کاغذ را در خط دگمه خور «۴۳ → ۴۴» «تا» کنید.

از خط «۴۹ → ۵۵» به اندازه‌ی «۲/۰ سانتیمتر» پایین بیایید تا «نقاط ۴۹' و ۵۵'» به دست آید (شکل ۱-۱۸۱)

سجاغ سرخود ۴۴ → ۵۶' → ۵۵' → ۴۹' → ۴۳ را رولت کنید.

۴۳ → ۴۹' → ۵۵' → ۵۶' → ۴۴ = سجاغ سرخود جلو

تکه‌ی «۴۴ → ۵۶' → ۵۵' → ۴۹' → ۴۳» سجاغ سرخود جلو است. (شکل ۱-۱۸۲)



شکل ۱-۱۸۲

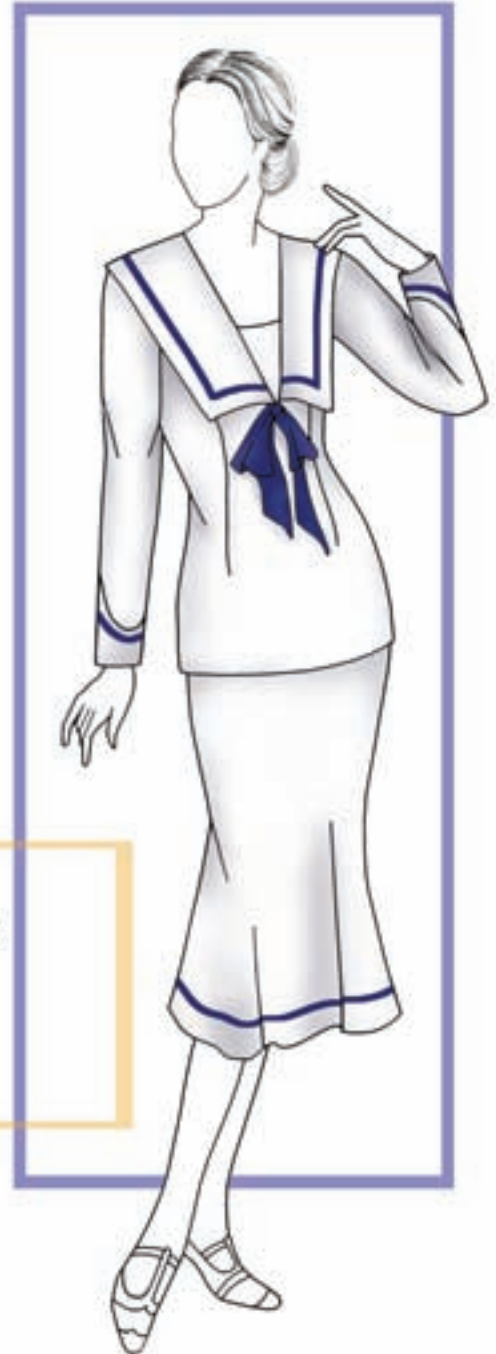
استاندارد مهارت: نازک دوزی زنانه درجه ۲
الگوی انواع یقه
شماره‌ی شناسایی: ۸۸ و ۷- / ۹۱ / ۴۱ / ۲ / ۴

واحد کار: توانایی ترسیم الگوی انواع یقه
شماره شناسایی: ۸۸ و ۷- / ۹۱ / ۴۱ / ۲ / ۴

آزمون عملی



الگوی مدل‌های یقه‌ی مسطح طرح‌های بالا را ترسیم کنید، آنان چه تفاوتی با یکدیگر دارند؟



مدل



* این مدل عیناً همانند مدل الف است؛ با این تفاوت که جلوی لباس بسته و بدون دگمه خور است.

* الگوی جلو را موازی با خط عمود کاغذ قرار دهید.

* الگوی پشت و جلو را در «نقطه ی ۱۰» در قسمت حلقه‌ی گردن (ابتدای سرشانه) با یکدیگر مماس کنید و سنجاقت* بزنید.

* از «نقطه ی ۴۶» سرشانه‌ی جلو، الگوی پشت را به اندازه‌ی «۴» سانتیمتر پایین آورید و «نقطه ی ۴۷» به دست آمده‌ی الگو را سنجاقت بزنید.

در این مدل، $۴۶ \rightarrow ۴۷ = ۴$ سانتیمتر

* از «نقطه ی ۲۱» به اندازه‌ی دلخواه (در این مدل، «۱۷/۵» سانتیمتر) پایین بیاید تا «نقطه ی ۴۸» به دست آید.

(اندازه‌ی دلخواه) در این مدل، $۲۱ \rightarrow ۴۸ = ۱۷/۵$ سانتیمتر

* از «نقطه ی ۱۰» به اندازه‌ی دلخواه (در این مدل، «۱» سانتیمتر) گشاد کنید تا «نقطه ی ۴۹» به دست آید.

(اندازه‌ی دلخواه) در این مدل، $۱۰ \rightarrow ۴۹ = ۱$ سانتیمتر

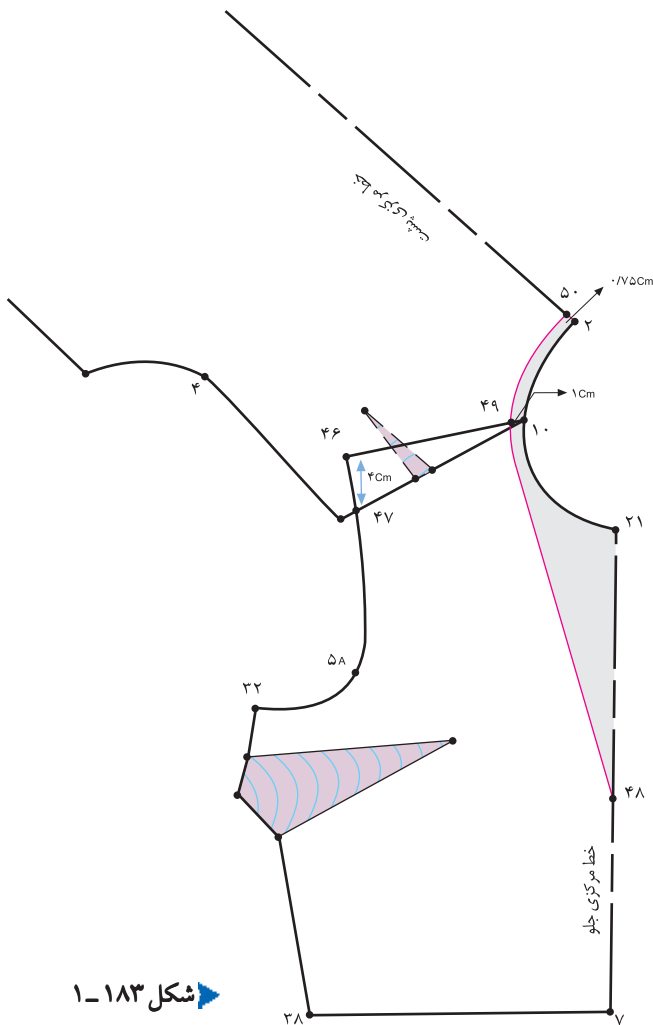
* از «نقطه ی ۲» در خط مرکزی پشت به اندازه‌ی «۰/۷۵» سانتیمتر (معمولاً $\frac{1}{4}$ فاصله $۱۰ \rightarrow ۴۹$) در نظر گرفته می‌شود. در ضمن،

بستگی به مدل لباس دارد. داخل شوید تا «نقطه ی ۵۰» به دست آید.

در این مدل، $۲ \rightarrow ۵۰ = ۰/۷۵$ سانتیمتر

* نقاط «۵۰»، «۴۹» و «۴۸» فرم یقه را مطابق با شکل طراحی کنید.

(شکل ۱-۱۸۳)



شکل ۱-۱۸۳

* بهتر است قبل از گشاد کردن، حلقه‌ی یقه‌ها را در قسمت سرشانه با یکدیگر مماس کنید.
** فاصله‌ی «۴۸ → ۲۱» باید به اندازه‌ی انتخاب شود که یقه از سر به راحتی عبور کند.