



گام اول

- از روی الگوی اساس بالاتنه‌ی جلو که اصلاح شده است، رولت کنید.
 - پنس سینه را ببندید و به خط پهلوی* جلو منتقل کنید.
 - از «نقطه‌ی ۲۲» ابتدا خط سرشانه به اندازه‌ی دلخواه (در این مدل، «۱ سانتیمتر») داخل شوید تا «نقطه‌ی ۴۶» به دست آید.
 - در این مدل، $۲۲ \rightarrow ۴۶ = ۱$ سانتیمتر
 - از «نقطه‌ی ۲۱» روی خط مرکزی جلو به اندازه‌ی دکلته یقه (در این مدل، «۵/۱۰ سانتیمتر») پایین بیایید تا «نقطه‌ی ۴۷» به دست آید.
- (شکل ۱-۱۹۴)

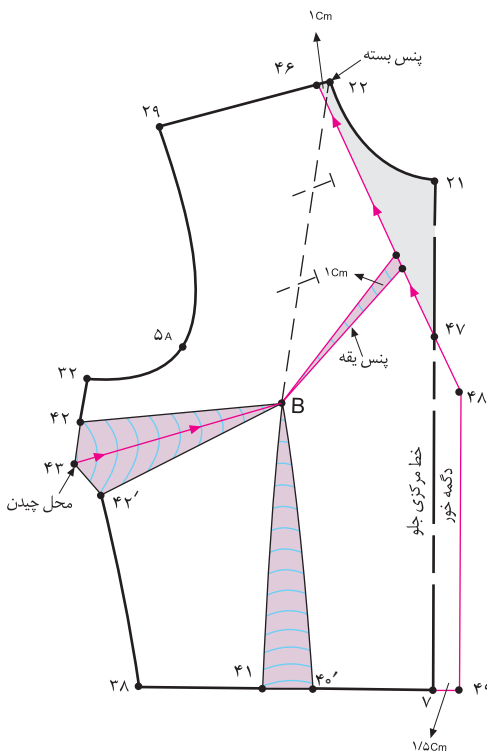
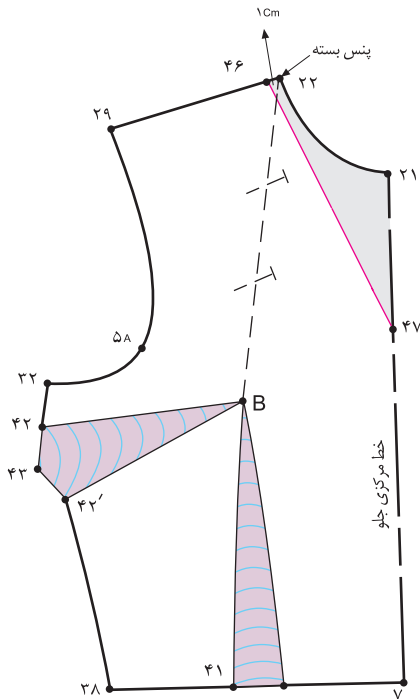
به اندازه‌ی دکلته‌ی یقه، در این مدل، $۲۱ \rightarrow ۴۷ = ۱۰/۵$ سانتیمتر

شکل ۱-۱۹۴

گام دوم

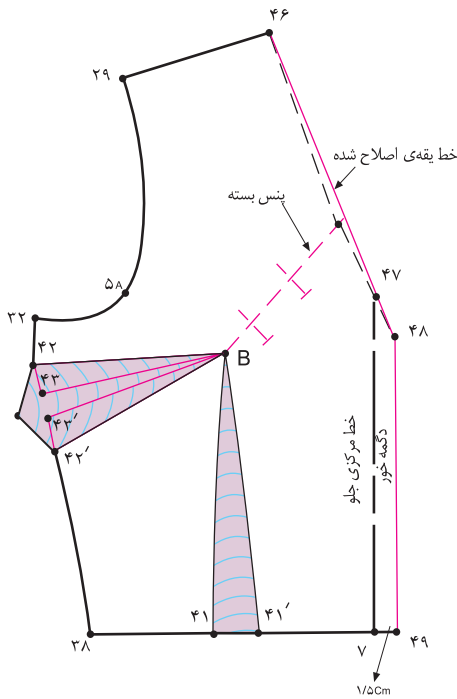
- موازی با خط مرکزی جلو، به اندازه‌ی دگمه خور لباس (در این مدل، «۵/۱ سانتیمتر») خارج شوید تا «نقطه‌ی ۴۹» به دست آید.
 - در این مدل، $۷ \rightarrow ۴۹ = ۱/۵$ سانتیمتر
 - خط دگمه خور $۴۸ \rightarrow ۴۹ = ۴۸ \rightarrow ۷$ موازی
 - خط کش را به گونه‌ای روی خط «۴۶ → ۴۷» قرار دهید تا ادامه‌ی آن با خط دگمه خور برخورد کند و «نقطه‌ی ۴۸» مشخص گردد.
 - خط هفت یقه $۴۶ \rightarrow ۴۷$
 - برای جلوگیری از گشادی یقه یک پنس «۱ سانتیمتر» روی خط «۴۶ → ۴۸» به گونه‌ای رسم کنید تا انتهای آن تا «نقطه‌ی B» (سر سینه) ادامه داشته باشد.
 - از «نقطه‌ی B» (سر سینه) خطی به وسط پنس « $۴۲ \rightarrow B \rightarrow ۴۲$ » (پنس پهلو) رسم کنید.
 - از «نقطه‌ی ۴۳» تا «نقطه‌ی B» (سر سینه) را قیچی کنید.
 - از «نقطه‌ی ۴۸» خط « $۴۶ \rightarrow ۴۸$ » (خط هفت یقه) را قیچی کنید.
- (شکل ۱-۱۹۵)

شکل ۱-۱۹۵



استاندارد مهارت: نازک دوزی زنانه درجه ۲
الگوی انواع یقه
شماره‌ی شناسایی: ۸۸ و ۷- / ۹۱ / ۴۱ / ۲ / ۴

واحد کار: توانایی ترسیم الگوی انواع یقه
شماره‌ی شناسایی: ۸۸ و ۷- / ۹۱ / ۴۱ / ۲ / ۴

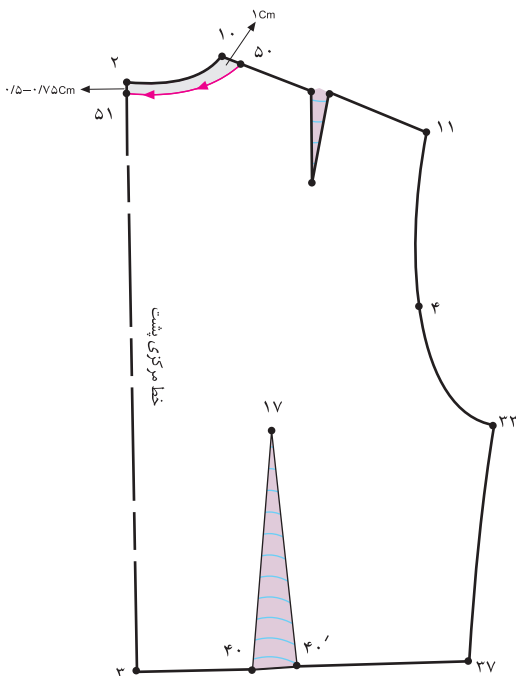


شکل ۱-۱۹۶

✿ پنس «۱ سانتیمتری» یقه‌ی هفت را ببندید.

✿ زیر خط «۴۳ → B» کاغذ بچسبانید و اوزمان طبیعی به وجود آمده از انتقال پنس را مشخص کنید.

✿ پس از بستن پنس یقه، خط یقه را دوباره رسم کرده و اصلاح کنید. (شکل ۱-۱۹۶)



شکل ۱-۱۹۷

✿ از روی الگوی اساس بالاتنه‌ی پشت که اصلاح شده است، رولت کنید.

✿ از «نقطه‌ی ۲» خط مرکزی پشت به اندازه‌ی دلخواه (در این مدل، ۵/۰-۷/۵ سانتیمتر) پایین بیایید تا «نقطه‌ی ۵۱» به دست آید.

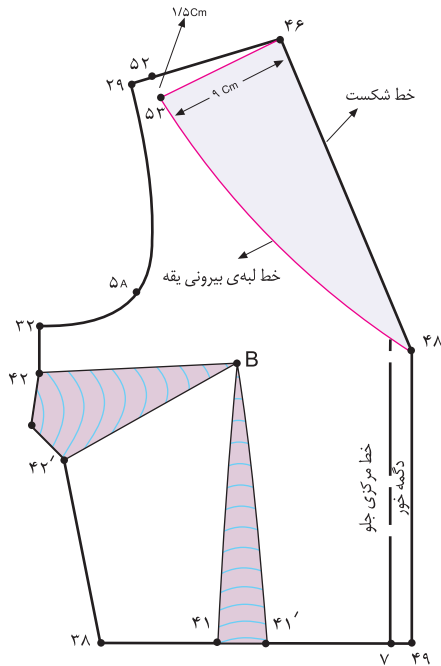
در این مدل، ۵/۰-۷/۵ سانتیمتر = ۲ → ۵۱

✿ از «نقطه‌ی ۱۰» خط سرشانه‌ی پشت به اندازه‌ی «۲۲ → ۴۶» داخل شوید تا «نقطه‌ی ۵۰» به دست آید. (شکل ۱-۱۹۷)

۱ سانتیمتر = ۲۲ → ۴۶ = ۱۰ → ۵۰

استاندارد مهارت: نازک دوزی زنانه درجه ۲
الگوی انواع یقه
شماره‌ی شناسایی: ۸۸ و ۷- / ۹۱ / ۴۱ / ۲ / ۴

واحد کار: توانایی ترسیم الگوی انواع یقه
شماره شناسایی: ۸۸ و ۷- / ۹۱ / ۴۱ / ۲ / ۴ - ۹

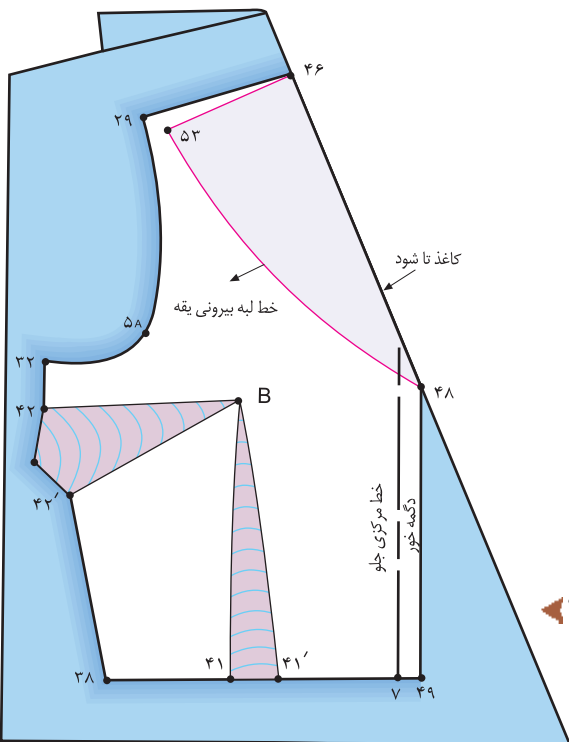


شکل ۱۹۸-۱

از «نقطه ی ۴۶» به اندازه ی پهنای یقه (در این مدل، «۹ سانتیمتر») روی خط سرشانه داخل الگو شوید تا «نقطه ی ۵۲» به دست آید.

(اندازه ی پهنای یقه) در این مدل، $۹ \text{ سانتیمتر} = ۴۶ \rightarrow ۵۲$
از «نقطه ی ۵۲» به اندازه ی « $۱/۵$ سانتیمتر» پایین بیایید تا «نقطه ی ۵۳» به دست آید. (شکل ۱۹۸-۱)

در این مدل، $۱/۵ \text{ سانتیمتر} = ۵۲ \rightarrow ۵۳$



شکل ۱۹۹-۱

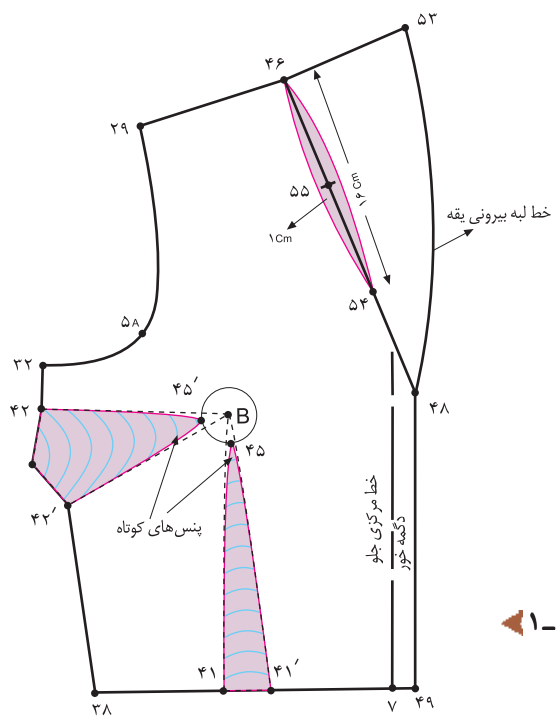
کاغذ را در خط « $۴۸ \rightarrow ۴۶$ » «تا» کنید. این خط را با نام «خط شکست» مشخص نمایید.

خط شکست = $۴۸ \rightarrow ۴۶$

خطوط « $۴۶ \rightarrow ۵۳ \rightarrow ۴۸$ » را رولت کنید. (شکل ۱۹۹-۱)

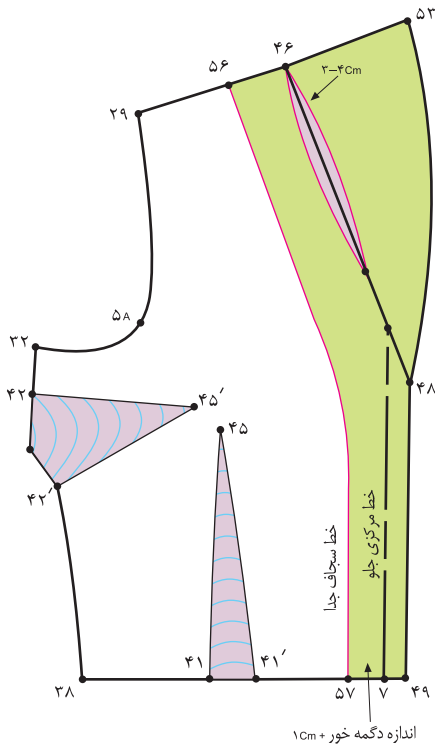


- ✿ «تا»ی خط را باز کنید تا خطوط رولت شده مشخص گردد.
- ✿ در صورتی که بخواهید پنس‌های پهلو و زیر سینه را بدوزید، از «نقطه‌ی B» سر سینه دایره‌ای به قطر «۲ سانتیمتر» رسم کرده و سپس پنس‌ها را کوتاه کنید تا نقاط «۴۵» و «۴۵'» به دست آید.
- ✿ حداکثر تا ۲ سانتیمتر کوتاه شود. $B \rightarrow 45 = B \rightarrow 45'$
- ✿ روی خط شکست یقه از «نقطه‌ی ۴۶» به اندازه‌ی «۱۶ سانتیمتر» پایین بیایید تا «نقطه‌ی ۵۴» به دست آید.
- ✿ $46 \rightarrow 54 = 16$ سانتیمتر
- ✿ فاصله‌ی «۴۶ → ۵۴» را نصف کنید تا «نقطه‌ی ۵۵» به دست آید.
- ✿ $46 \rightarrow 55 = \frac{1}{2} (46 \rightarrow 54)$ فاصله‌ی «۴۶ → ۵۵»
- ✿ از طرفین «نقطه‌ی ۵۵»، «۵/۵ سانتیمتر» خارج شوید، خط کش منحنی را به گونه‌ای قرار دهید تا از «۵/۵ سانتیمتر» های خارج شده بگذرد.
- ✿ این فرم بیضی «پنس زیر یقه» است که هنگام دوخت، قبل از وصل سجاف دوخته می‌شود. (شکل ۱-۲۰۰)



شکل ۱-۲۰۰





شکل ۱-۲۰۲

✿ برای ترسیم سجاف از «نقطه ی ۴۶» روی خط سرشانه به اندازه ی «۳-۴ سانتیمتر» داخل شوید تا «نقطه ی ۵۶» به دست آید.

۴-۳ سانتیمتر = ۵۶ → ۴۶

✿ از تقاطع خط مرکزی جلو و خط کمر «نقطه ی ۷» به اندازه ی «دگمه خور + ۱* سانتیمتر» داخل شوید تا «نقطه ی ۵۷» به دست آید.

اندازه ی دگمه خور + ۱ سانتیمتر = ۵۷ → ۷

✿ از «نقطه ی ۵۷» موازی با خط مرکزی جلو و از «نقطه ی ۵۶» موازی با خط شکست «۳ الی ۴ سانتیمتر» مانده به «نقطه ی ۴۸» خط سجاف جلو را رسم کنید. (شکل ۱-۲۰۲)

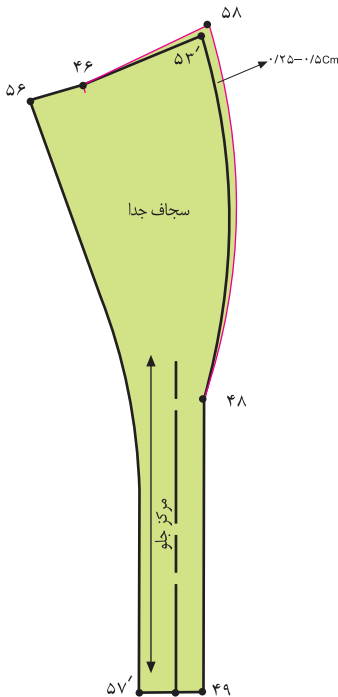
خط سجاف جدای جلو = ۵۷ → ۵۶

✿ خطوط سجاف جدای جلو
«۴۸ → ۴۹ → ۵۷ → ۵۶ → ۴۶ → ۵۳» را رولت کنید.

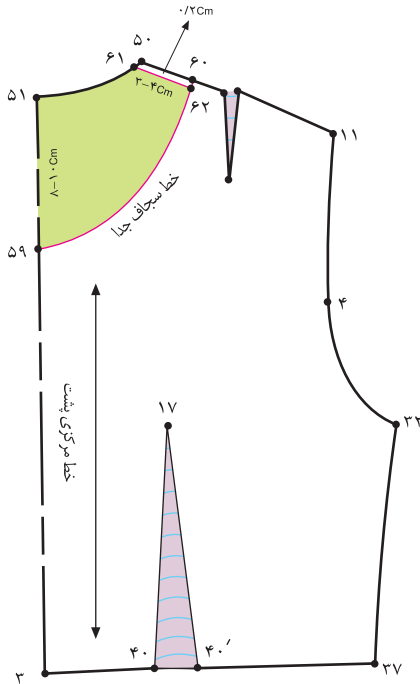
✿ از «نقطه ی ۵۳'» (لبه ی برگرد سجاف یقه) به نسبت ضخامت پارچه «۲۵/۰-۵/۰ سانتیمتر» خارج شوید و آن را به گونه ای که در نقاط «۴۸ و ۴۶» به صفر برسد، رسم کنید.

(شکل ۱-۲۰۳)

به نسبت ضخامت پارچه، ۲۵/۰-۵/۰ سانتیمتر = ۵۳' → ۵۸



شکل ۱-۲۰۳



شکل ۱-۲۰۴

اغلب در نازک دوزی به سجاف پشت یقه نیازی نیست. چنانچه به علت نوع و جنس پارچه نیاز به الگوی سجاف پشت یقه باشد، باید از «نقطه ی ۵۱» روی خط مرکزی پشت به اندازه ی دلخواه (جهت نازک دوزی ۸-۱۰ سانتیمتر) پایین بیاید تا «نقطه ی ۵۹» به دست آید.

(به اندازه ی دلخواه) جهت نازک دوزی ۸-۱۰ سانتیمتر = ۵۹ → ۵۱

از «نقطه ی ۵۰» روی خط سرشانه به اندازه ی «۳-۴ سانتیمتر» داخل شوید تا «نقطه ی ۶۰» به دست آید.

۴-۳ سانتیمتر = ۵۶ → ۶۰ = ۴۶ → ۵۰

«نقطه ی ۵۹» را به «نقطه ی ۶۰» به صورت خط هلالی شکل وصل کنید.

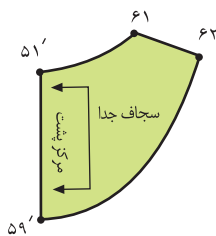
سجاف یقه ی پشت «۵۹ → ۶۲ → ۶۱ → ۵۱» را جداگانه رولت کنید.

خط سجاف جدا = ۶۲ → ۵۹

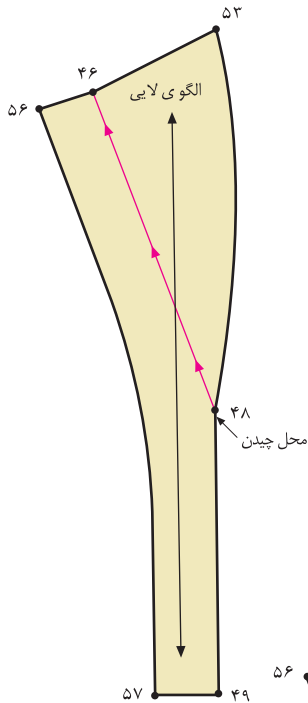
از خط سرشانه «۶۰ و ۵۰» به اندازه ی «۲/۰ سانتیمتر» پایین بیاید تا نقاط «۶۱ و ۶۲» به دست آید.

(شکل های ۲۰۵ و ۱-۲۰۴)

سجاف جدای پشت = ۵۹' → ۶۲ → ۶۱ → ۵۱'



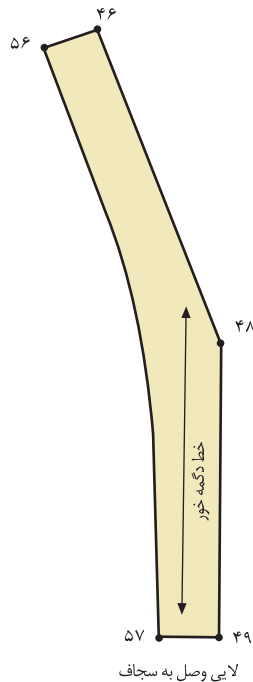
شکل ۱-۲۰۵



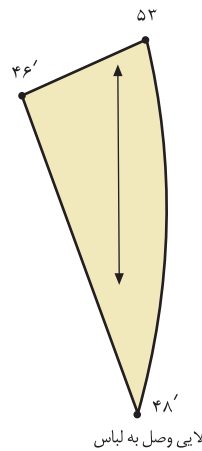
شکل ۱-۲۰۶

جهت ترسیم الگوی لایی، الگوی سجاف جلو را رولت کنید.
خط «راستای پارچه» را موازی با خط مرکزی جلو تا بالای الگوی لایی ادامه دهید. (شکل ۱-۲۰۶)
در صورتی که پارچه نازک باشد، می‌توانید قسمت وصل لایی به لباس و سجاف را در خط شکست از یکدیگر جدا کنید.
هنگام دوخت، تکه‌ی لایی «۴۹ → ۵۷ → ۵۶ → ۴۶ → ۴۸» را به سجاف وصل کنید. (شکل ۱-۲۰۷)

هنگام دوخت، تکه‌ی لایی «۴۸' → ۵۳ → ۴۶'» را به یقه‌ی لباس وصل کنید. (شکل ۱-۲۰۸)



شکل ۱-۲۰۸



شکل ۱-۲۰۷



توجه کنید:

هنگام برش، لایی را بدون جادرز برش دهید. فقط برای خطوط «۴۸ → ۴۶» و «۴۸' → ۴۶'»، «۱-۵ / ۱ سانتیمتر» اضافه‌تر برش زده شود.

استاندارد مهارت: نازک دوزی زنانه درجه ۲
الگوی انواع یقه
شماره‌ی شناسایی: ۸۸ و ۷- / ۹۱ / ۴۱ / ۲ / ۴

واحد کار: توانایی ترسیم الگوی انواع یقه
شماره شناسایی: ۸۸ و ۷- / ۹۱ / ۴۱ / ۲ / ۴



الگوی یقه‌ی طرح‌های بالا را همراه با سجاف آنان را ترسیم کنید.