

نگاهی به جغرافیای انسانی ایران

مجاور دشت‌های وسیع (مراتع قشلاقی)، زمینه‌ی مناسبی را برای شکل‌گیری زندگی عشایری فراهم کرده است.

در ایران وجود کوه‌های البرز و زاگرس و نیز دشت‌های پست و هموار مجاور آن‌ها، شرایط مساعدی را برای دام‌پروری فراهم کرده است.

عشایر، زندگی اجتماعی – قبیله‌ای دارند و از ایل و طایفه تشکیل شده‌اند. افراد یک طایفه غالباً با هم خویشاوندند. اقتصاد عشایر متکی به دام است. عشایر کشور ما، مردمانی سلحشور، میهمان‌نواز و سخت‌کوش‌اند که با فعالیت خود بخشی از مواد پروتئینی و لبنی کشور را تأمین می‌کنند و از این جهت در اقتصاد کشور ما نقش قابل توجهی دارند.



شکل ۳۱-۲. مراتع سرسبز ارتفاعات زاگرس و دشت‌های مجاور آن

فلات ایران حدود سه هزار سال پیش مورد توجه اقوام کوچ‌نشین آریایی قرار گرفت.

آریایی‌ها دام‌پرورانی بودند که از آسیای مرکزی و جنوب سبیری حرکت کردند و به تدریج در بخش‌هایی از فلات ایران ساکن شدند. گروهی از آنان در نواحی مرکزی و گروهی در دره‌ها و دشت‌های رشته کوه زاگرس سکونت گزیدند. اکثر آریایی‌ها کشاورزی و عده‌ای زندگی کوچ‌رو را برگزیدند.

به تدریج با افزایش جمعیت و پیشرفت فناوری، شکل‌های گوناگون بهره‌برداری از محیط به وجود آمد. امروزه سه نوع شیوه‌ی زندگی عشایری، روستایی و شهری در ایران وجود دارد که به طور مختصر به آن‌ها می‌پردازیم.

زندگی عشایری

علاوه بر زندگی روستایی و شهری، در کشور ما نوع دیگری از زندگی وجود دارد که به آن زندگی عشایری گفته می‌شود. این شیوه‌ی زندگی که سکونت و یکجانشینی دائمی در آن دیده نمی‌شود، زائیده‌ی استفاده مستقیم انسان از منابع طبیعت است. وجود کوه‌های بلند با دامنه‌های سرسبز (مراتع بیلاقی) در



شکل ۳۲-۲. مراتع بیلاقی دامنه‌های جنوبی البرز



● ایلات مهم کشور

سه ایل پرجمعیت کشور ما ایل بختیاری، قشقایی و ایل سون (شاهسون) است. ایلات بختیاری بیلاق خود را در اطراف شهرکرد (زاگرس

شمال غرب) و قشلاق خود را در جلگه‌ی خوزستان می‌گذرانند. ایلات قشقایی در زاگرس فارس و بین شمال و جنوب استان فارس و ایل سون‌ها از جلگه‌ی مغان به سمت دامنه‌های سبلان و سایر ارتفاعات آذربایجان جابه‌جا می‌شوند.



شکل ۳۳-۲ قشلاق‌های اطراف اندیمشک در جلگه‌ی خوزستان



شکل ۳۴-۲ نقشه‌ی مسیرهای بیلاق و قشلاق عشایر در ایران



شکل ۳۵-۲- همکاری زنان در زندگی عشایری

گفتنی است زنان عشایر در ایران، همدوش با مردان در امور دامداری، تهیه‌ی شیر و مشتقات لبنی و صنایع دستی مشارکت دارند. امروزه به دلیل سختی این نوع زندگی و تحولات اجتماعی، تعداد کوچ‌نشینان رو به کاهش است و عشایر به شیوه‌ی زندگی یکجانشینی تمایل پیدا کرده‌اند.

فعالیت ۹-۲

اقتصاد و شیوه‌ی زندگی کوچ‌نشینان متکی به دام است. از دام در چه زمینه‌هایی استفاده می‌شود؟ نام ببرید.

زندگی روستایی

روستاهای داخل فلات ایران نیز در همین مناطق به وجود آمدند. علاوه بر آب، جنس خاک نیز در ایجاد و توسعه‌ی روستاهای این سرزمین نقش مهمی داشته است. مثلاً مخروطه‌افکنه‌ها بهترین و حاصلخیزترین خاک‌ها را برای کشت و زرع فراهم کردند. در حاشیه‌ی بیابان‌ها هم چنان‌چه آب‌های زیرزمینی به سطح زمین نزدیک شده باشند، با احداث چاه و قنات، امکان کشاورزی و زندگی روستایی به وجود می‌آید؛ به چنین آبادی‌هایی در نواحی بیابانی *واحه* گفته می‌شود.

● عوامل مؤثر در پیدایش سکونتگاه‌های روستایی

شکل‌گیری سکونتگاه‌ها در ایران بیش از هر چیز به میزان دسترسی به آب بستگی داشته است؛ به طوری که روستاهای اولیه در کنار چشمه‌ها و رودها دایر شده و شکل استقرار خود را از مسیر آب‌ها کسب کرده‌اند. در ایران امکان دسترسی به آب، در پایکوه‌ها و در دامنه‌های کوهستان‌ها بیش از هر جای دیگر است. نخستین



شکل ۳۶-۲- آریایی‌ها پس از ورود به ایران، هم‌چون سایر ایرانیان در فلات ایران غالباً به کشت و زرع مشغول شدند.



● شکل سکونتگاه‌های روستایی

فراهم شده است، روستاها در یک مکان، متمرکز نیستند و مرز روستاها به خوبی از یکدیگر مشخص نیست و خانه‌های روستایی در همه جا مشاهده می‌شوند. در اطراف هر خانه‌ی روستایی زمین‌های کشاورزی و شالیزارهای بزرگ شکل گرفته است. این شکل‌بندی روستایی را روستاهای پراکنده می‌گویند.

روستاهایی که در امتداد یک رود شکل گرفته‌اند، به روستاهای طولی معروف‌اند. در مناطق کوهستانی کشور ممکن است خانه‌های روستایی بر دامنه‌ی یک کوه استقرار یافته باشد، معمولاً در دامنه‌های رو به آفتاب ساختمان‌ها به صورت پلکانی در بالا دست ساختمان‌های دیگر قرار می‌گیرد. این گونه روستاها، به روستاهای پلکانی معروف‌اند.

همان‌طور که می‌دانیم، عامل آب در برپایی روستاها یک عامل اساسی است؛ از این رو، طبیعی‌ترین نوع شکل‌گیری روستاها در اطراف منابع آب (مانند چشمه و چاه)، به صورت متمرکز است. در نواحی خشک و نیمه خشک، هر جا آب به صورت قنات یا چاه در سطح زمین پیدا شده است، خانه‌های روستایی در اطراف آن گسترش یافته‌اند. این گونه سکونتگاه‌های روستایی را روستای متمرکز گویند. در این نواحی، فاصله‌ی روستاها از هم بسیار زیاد است و زمین‌های کشاورزی در بخش حاصلخیزتر و دورتر از خانه‌ها قرار گرفته‌اند. در نواحی مرطوب و جلگه‌ای شمال ایران، به دلیل آن که آب و خاک حاصلخیز همه جا در دسترس است و امکان کار کشاورزی در همه جا



شکل ۳۸-۲- روستای پراکنده - گیلان



شکل ۳۷-۲- یک روستای متمرکز



شکل ۴۰-۲- روستای پلکانی هجیج در منطقه‌ی پاوه‌ی کرمانشاه



شکل ۳۹-۲- شکل‌گیری روستاهای طولی در امتداد رودها

● خانه‌های روستایی

داخل خانه‌ها مؤثر است و از شدت گرمای تابش آفتاب می‌کاهد. در مورد سقف خانه‌های مناطق جنگلی که در تصویر زیر آمده است چه می‌دانید؟ توضیح دهید. امروزه به علت گسترش امکانات و مصالح شهری به نواحی روستایی، مصالح مورد استفاده در ساختمان‌های روستایی تغییر کرده است و مصالحی بهتر با استحکام بیش‌تر مانند آجر، سیمان و آهن به کار گرفته می‌شود.



شکل ۴۲-۲. سقف خانه‌ها در مناطق جنگلی - گیلان

در ساختمان‌های روستایی، مصالحی به کار می‌رود که معمولاً در محیط اطراف وجود دارد و به این جهت روستاها با محیط جغرافیایی خود پیوند زیادی دارند. در مناطق گرم و خشک، روستائیان، سقف خانه‌های خود را گنبدی شکل می‌سازند؛ زیرا در این حالت، معمولاً روزها به نیمی از سقف خانه آفتاب مستقیم نمی‌تابد که این امر در خنک نگه داشتن



شکل ۴۱-۲. سقف خانه‌ها در مناطق گرم - سمنان

فعالیت ۱۰-۲

خانه‌های روستایی در مناطق جنگلی، کوهستانی، خشک و بیابانی بیش‌تر از چه موادی ساخته می‌شود؟ جدول زیر را کامل کنید.

	مناطق جنگلی
	مناطق کوهستانی
	مناطق خشک



شکل ۴۳-۲. کشت و زرع

● منابع درآمد روستائیان

در برخی از تعاریف در مورد روستا، آمده است: روستا محلی است که فعالیت اغلب ساکنان آن وابسته به زمین باشد، مانند کشت و زرع. اکثر روستائیان کشور ما به کشاورزی اشتغال دارند.



چوب گیاهان و درختان به ساخت وسایل گوناگون حصیری و چوبی می‌پردازند. در روستاهای مناطق نیمه خشک که خاک فراوان است، ساخت ظروف و اشیای سفالی رواج دارد. روستائیان سواحل شمالی و جنوبی کشور به صید ماهی هم اشتغال دارند. این شغل در سواحل جنوبی کشور که کشاورزی و دام‌پروری کم‌تر امکان‌پذیر است، رواج بیش‌تری دارد.



شکل ۴۵-۲- زنبورداری - استان زنجان

معمولاً روستائیان علاوه بر کار زراعت و باغداری، تعدادی دام نیز پرورش می‌دهند و از فرآورده‌های آن استفاده می‌کنند. برخی روستائیان چنان‌چه شرایط محیطی فراهم باشد به پرورش زنبور عسل نیز می‌پردازند. صنایع دستی از دیگر فعالیت‌های اقتصادی روستائیان کشور ماست. فعالیت دام‌پروری زمینه‌ی صنعت قالی‌بافی را ایجاد می‌کند. روستائیان نواحی شمالی کشور با بهره‌گیری از



شکل ۴۴-۲- دامداری



شکل ۴۷-۲- صید ماهی در کنار دریا



شکل ۴۶-۲- نمونه‌ای از صنایع دستی روستائیان

فعالیت ۱۱-۲

- ۱- چند نمونه از صنایع دستی روستائیان مناطق مختلف کشور را نام ببرید.
- ۲- چرا در کناره‌ی دریای خزر روستاهای متمرکز شکل نگرفته است؟
- ۳- منابع عمده‌ی درآمد روستائیان استان محلّ زندگی خود را ذکر کنید.

زندگی شهری

جایی بوده که به آب دسترسی داشته‌اند. در نواحی مرکزی و شرقی ایران، تعداد جوامع شهری محدود است. برخی از شهرهای این نواحی مثل یزد و کرمان که از منابع آب دورند با انتقال آب از نواحی کوهستانی به دشت‌های مزروعی یا با حفر کانال‌های زیرزمینی به شکل قنات به حیات خود ادامه داده‌اند.

● عوامل مؤثر در شکل‌گیری سکونتگاه‌های شهری ایران

۱- آب: هسته‌ی اولیه‌ی بسیاری از شهرهای ایران در



شکل ۴۸-۲- جریان زاینده‌رود از میان شهر تاریخی اصفهان



شکل ۴۹-۲- ارگ بم قبل از وقوع زلزله ۱۳۸۲



شکل ۵۰-۲- گسترش شهر کرمانشاه به سبب موقعیت ارتباطی



ارتفاع از عوامل مهم در استقرار و توسعه‌ی شهرهای ایران بوده‌اند. به جدول ۲-۱ توجه کنید.



شکل ۲-۵۱- میدان شهدای تبریز در منطقه‌ی کوهستانی

در ایران، گاهی به شهرهای بزرگی برخورد می‌کنیم که در کنار رودهای پرآب تأسیس شده و توسعه یافته‌اند؛ مانند اصفهان. ۲- ناهمواری: ویژگی‌های طبیعی از جمله ناهمواری و

جدول ۲-۱

تعداد شهرها	مشخصات ارتفاع شهرها در ایران
۱۱۳	نواحی جلگه‌ای و پست تا ارتفاع حداکثر ۳۰۰ متر
۵۱	نواحی دشتی با ارتفاع ۳۰۰ تا ۹۰۰ متری
۳۰۸	نواحی پایکوهی با ارتفاع ۹۰۰ تا ۲۱۵۰ متری
۲۴	نواحی مرتفع کوهستانی بالای ۲۱۵۰ متری

فعالیت ۲-۱۲

- ۱- آیا غیر از اصفهان شهر مهم دیگری در ایران می‌شناسید که رود بزرگی از میان آن بگذرد؟ کدام شهرها در استان محل زندگی شما وجود دارد که در کنار رودی قرار گرفته باشند؟
- ۲- به جدول ۲-۱ دقت کنید. در کدام نواحی شهرهای بیش‌تری ایجاد شده است؟ چرا؟
- ۳- در نواحی بسیار مرتفع کوهستانی، تعداد شهرها کم و محدود است. چگونه عامل ارتفاع از شکل‌گیری شهرها در این ناحیه جلوگیری کرده است؟ توضیح دهید.

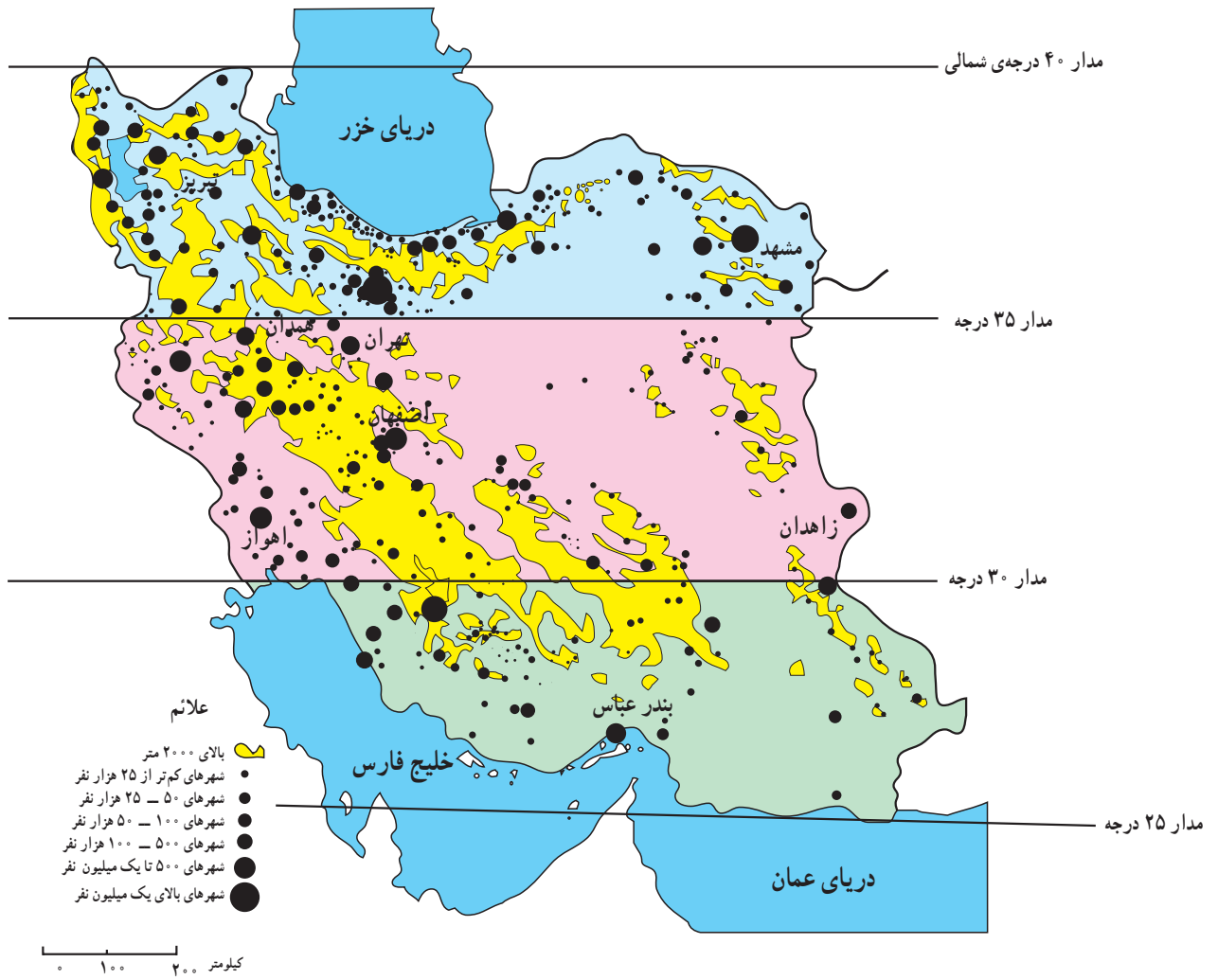
هموار بودن زمین‌ها، تعداد مراکز شهری کم است و برعکس در نیمه‌ی شمالی کشور (عرض‌های جغرافیایی بالا)، تراکم بیش‌تری از شهرها را می‌بینیم. چرا؟ به جدول پایین نیز توجه کنید.

۳- عرض جغرافیایی: عرض جغرافیایی نیز هم‌چون دو عامل قبل در ایجاد و توسعه‌ی شهری در ایران دخالت دارد. با توجه به نقشه‌ی ۲-۵۲ در نواحی جنوبی کشور به‌رغم

برای مطالعه

پراکنندگی شهرهای ایران بر حسب عرض جغرافیایی

عرض‌های جغرافیایی	تعداد
۳۵ تا ۴۰ درجه	۲۲۳
۳۰ تا ۳۵ درجه	۱۹۳
۲۵ تا ۳۰ درجه	۶۸



شکل ۲-۵۲- نقشه‌ی پراکنندگی جغرافیایی نقاط شهری



شکل ۲-۵۳- بندرعباس شهری در منطقه‌ی گرم و خشک



نقش بازرگانی و ارتباطی داشته‌اند؛ بنابراین، نقش شهر ممکن است سیاسی، مذهبی، صنعتی- فرهنگی، بازرگانی، نظامی، توریستی، گذرگاهی و حتی دانشگاهی باشد.

● برنامه‌ی توسعه‌ی شهری

در دو - سه دهه‌ی اخیر، رشد شهرها در کشور ما سرعت گرفته است. از طرفی، بر تعداد جمعیت شهرها افزوده می‌شود و از سوی دیگر با تبدیل نقاط روستایی به شهر و تأسیس شهرداری، تعداد نقاط شهری افزایش می‌یابد. پیدایش بافت جدید و حومه‌ای در اطراف شهرها و پیدایش شهرک‌ها مشکلاتی را برای مسئولان شهری به وجود آورده است؛ به همین دلیل، سازمان‌ها و وزارت‌خانه‌های مسئول برای کنترل رشد شهرها، برنامه‌های توسعه‌ی شهری را تدوین کرده‌اند. در این برنامه و طرح‌ها، از عکس‌های ماهواره‌ای و نقشه‌های کاربری زمین* استفاده می‌شود.

نابرابری در پراکندگی شهرهای ایران در عرض‌های مختلف جغرافیایی نشان‌دهنده‌ی تفاوت در ویژگی‌های اقلیمی و شرایط محیطی و زیستی است.

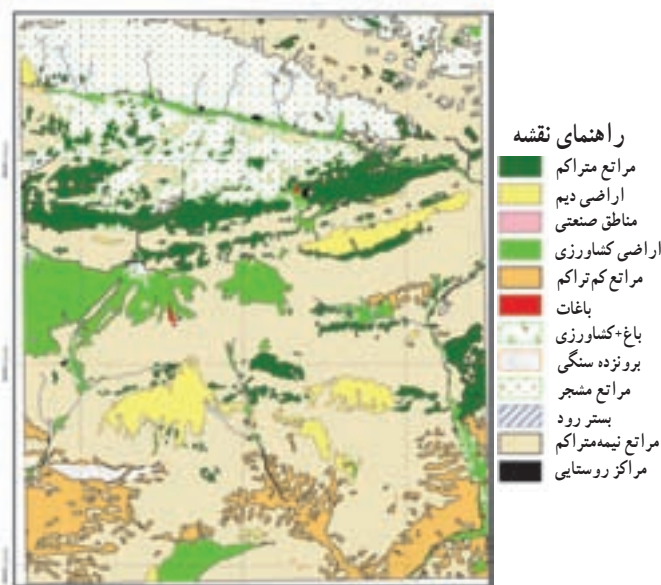
۴- راه‌های ارتباطی و عامل دفاعی: عامل دیگری

که در ایجاد و توسعه‌ی شهرهای ایران دخالت دارد، راه‌های ارتباطی است. این عامل در طول تاریخ به بعضی از شهرها ارجح و اعتباری بخشیده است. در گذشته، بزرگ‌ترین شهرهای ایران - مانند کرمانشاه - در مسیر راه‌های کاروان‌رو و بازرگانی شکل گرفته‌اند. امروزه نیز توسعه‌ی راه‌های ارتباطی و وضعیت مناسب گذرگاهی، موجب گسترش برخی از شهرها شده است.

بنادر نیز از این نظر حائز اهمیت‌اند. عامل دفاعی هم در گذشته از اهمیت بسیاری برخوردار بوده است. بسیاری از سکونتگاه‌ها در گذشته بر اثر ناامنی از بین رفته‌اند. مانند شهرهای تاریخی و بزرگ نیشابور و ری که بر اثر حمله‌ی مغول‌ها از بین رفتند و مجدداً بازسازی شدند.

● نقش شهرها

در گذشته و حتی امروز برخی از شهرها ویژگی خاصی داشته و کارایی خاصی را از خود نشان می‌دهند که به آن نقش شهر می‌گویند؛ برای مثال، تهران به‌عنوان پایتخت کشور ما یک نقش سیاسی دارد، گرچه کارایی‌های دیگری نیز در آن مشهود است. شهر اصفهان با آن‌که یک شهر تاریخی بوده اما امروزه بیش‌تر به‌صورت یک شهر صنعتی و خدماتی نیز نقش خود را ایفا می‌کند. شهرهای مشهد و قم از دیرباز به‌دلیل وجود مرقد امام هشتم (ع) و حضرت معصومه (س) چهره‌ی یک شهر مذهبی را داشته‌اند و نقش مذهبی از عوامل مهم توسعه و گسترش این شهرها بوده است. شهرهای بندری در ایران از گذشته تاکنون



شکل ۵۴-۲- نقشه کاربری اراضی بخشی از منطقه فیروزکوه - دماوند

فعالیت ۱۳-۲

۱- نقش شهرهای زیر را مشخص کنید.

الف - آبادان ب - بندرانزلی پ - شیراز ت - قم

۲- نقش یک شهر استان محل زندگی خود را به دلخواه بنویسید.

● تقسیمات سیاسی کشور

اداره‌ی هرچه بهتر این سکونتگاه‌ها نیاز به تقسیمات سیاسی و اداری است. نخستین تقسیمات سیاسی استان در سال ۱۳۱۶ شمسی انجام شد. به نقشه‌ی ۵۵-۲ توجه کنید. کشور ایران دارای ۳۱ استان است.

تاکنون با پراکندگی سکونتگاه‌های شهری و روستایی در ایران آشنا شدید. در سال ۱۳۸۹ حدود ۱۱۲۷ نقطه‌ی شهری، ۹۶۴ بخش و ۲۴۷۵ دهستان در ایران وجود داشته است. برای

فعالیت ۲-۱۴

چرا تعداد استان‌ها در غرب کشور بیش‌تر از شرق کشور است؟



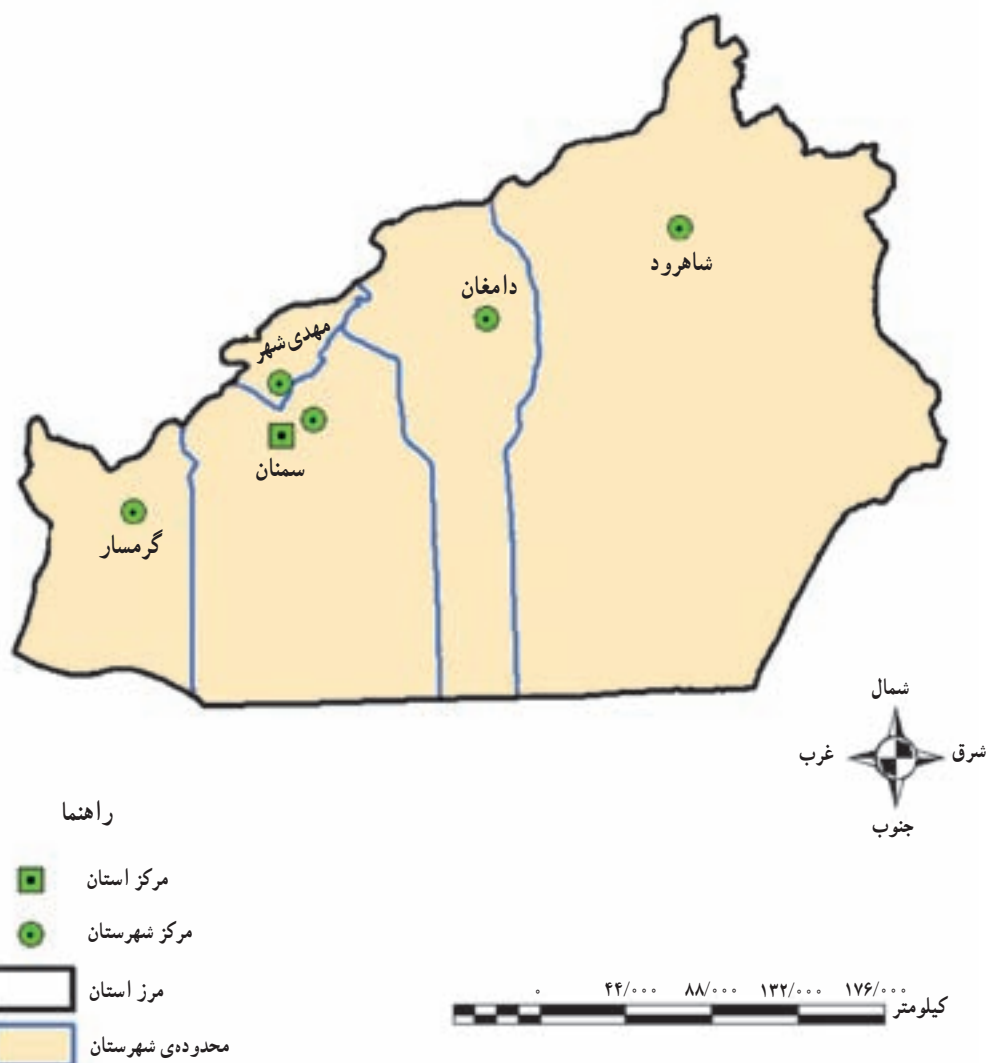
- ۱- آذربایجان غربی
- ۲- آذربایجان شرقی
- ۳- اردبیل
- ۴- اصفهان
- ۵- البرز
- ۶- ایلام
- ۷- بوشهر
- ۸- تهران
- ۹- چهارمحال و بختیاری
- ۱۰- خراسان جنوبی
- ۱۱- خراسان رضوی
- ۱۲- خراسان شمالی
- ۱۳- خوزستان
- ۱۴- زنجان
- ۱۵- سمنان
- ۱۶- سیستان و بلوچستان
- ۱۷- فارس
- ۱۸- قزوین
- ۱۹- قم
- ۲۰- کردستان
- ۲۱- کرمان
- ۲۲- کرمانشاه
- ۲۳- کهگیلویه و بویراحمد
- ۲۴- گلستان
- ۲۵- گیلان
- ۲۶- لرستان
- ۲۷- مازندران
- ۲۸- مرکزی
- ۲۹- هرمزگان
- ۳۰- همدان
- ۳۱- یزد

شکل ۵۵-۲- نقشه‌ی تقسیمات سیاسی ایران



تقسیمات داخلی در یک استان چگونه است؟
 بزرگ‌ترین تقسیمات کشور، استان است اما در داخل هر استان تقسیمات کوچک‌تری نیز وجود دارد.
 سوی وزیر کشور تعیین می‌شوند و به حل مشکلات استان و توسعه و پیشرفت آن می‌پردازند.
 امروزه به سکونتگاه‌هایی که شهرداری داشته باشد، شهر استان به وسیله استاندار اداره می‌شود. استانداران از گفته می‌شود.

استان:	استان از چند شهرستان تشکیل شده است و استاندار، آن را اداره می‌کند.
شهرستان:	هر شهرستان از چند بخش تشکیل شده است که فرماندار، آن را اداره می‌کند.
بخش:	هر بخش از چند دهستان تشکیل شده است و بخشدار، آن را اداره می‌کند.
شهر:	در محدوده یک بخش، یک یا چند نقطه‌ی شهری قرار دارد که شهردار، آن را اداره می‌کند.
دهستان:	از مجموع چند روستا یک دهستان تشکیل می‌شود که ده‌دار، آن را اداره می‌کند.
روستا یا ده:	کوچک‌ترین واحد سکونت و مبدأ تقسیمات کشوری، روستاست.



شکل ۵۶-۲- استان سمنان به تفکیک شهرستان

خلاصه

- زندگی عشایری: بخشی از مردم کشور ما، در فصول مختلف بین کوهپایه‌ها و دشت‌های مجاور به همراه دام‌های خود جابجا می‌شوند و به پرورش دام مشغولند.
- زندگی روستایی: وجود آب در پیدایش و شکل روستا در ایران نقش مهمی داشته است. اغلب روستاها در کوهپایه‌ها و جلگه‌های ساحلی ایران پراکنده شده‌اند.
- زندگی شهری: با گسترش روستاها و افزایش جمعیت، شهرها شکل گرفتند. پراکندگی شهرها با عامل آب، ناهموازی و آب و هوا رابطه دارد.
- تقسیمات سیاسی: ایران به بخش‌های بزرگی به نام «استان» و نیز هر بخش برای اداره‌ی بهتر به قسمت‌های کوچک‌تری تقسیم شده است.