

مرکزی جلو را در نقطه (ی) قطع کند.

سانتیمتر ۴- قد بالاتنه پشت تا کمر = (ج، ف)

(ب، ی) = (ج، ف) .

* برای رسم «خط کف حلقه» که آن را خط سینه نیز

می‌نامیم، از نقطه (ج) روی خط مرکزی پشت $\frac{1}{4}$ فاصله (ج، ف) را با افزایش ۲ سانتیمتر تا نقطه (گ) علامت بگذارید.

* فاصله (ب، ک) را روی خط مرکزی جلو مساوی

(ج، گ) در نظر گرفته، از (گ به ک) وصل کنید.

(ب، ک) . سانتیمتر ۲ (ج، ف) $\frac{1}{4}$. (ج، گ)

* برای رسم خط پهلو، از نقطه (ن) واقع در $\frac{1}{4}$ فاصله

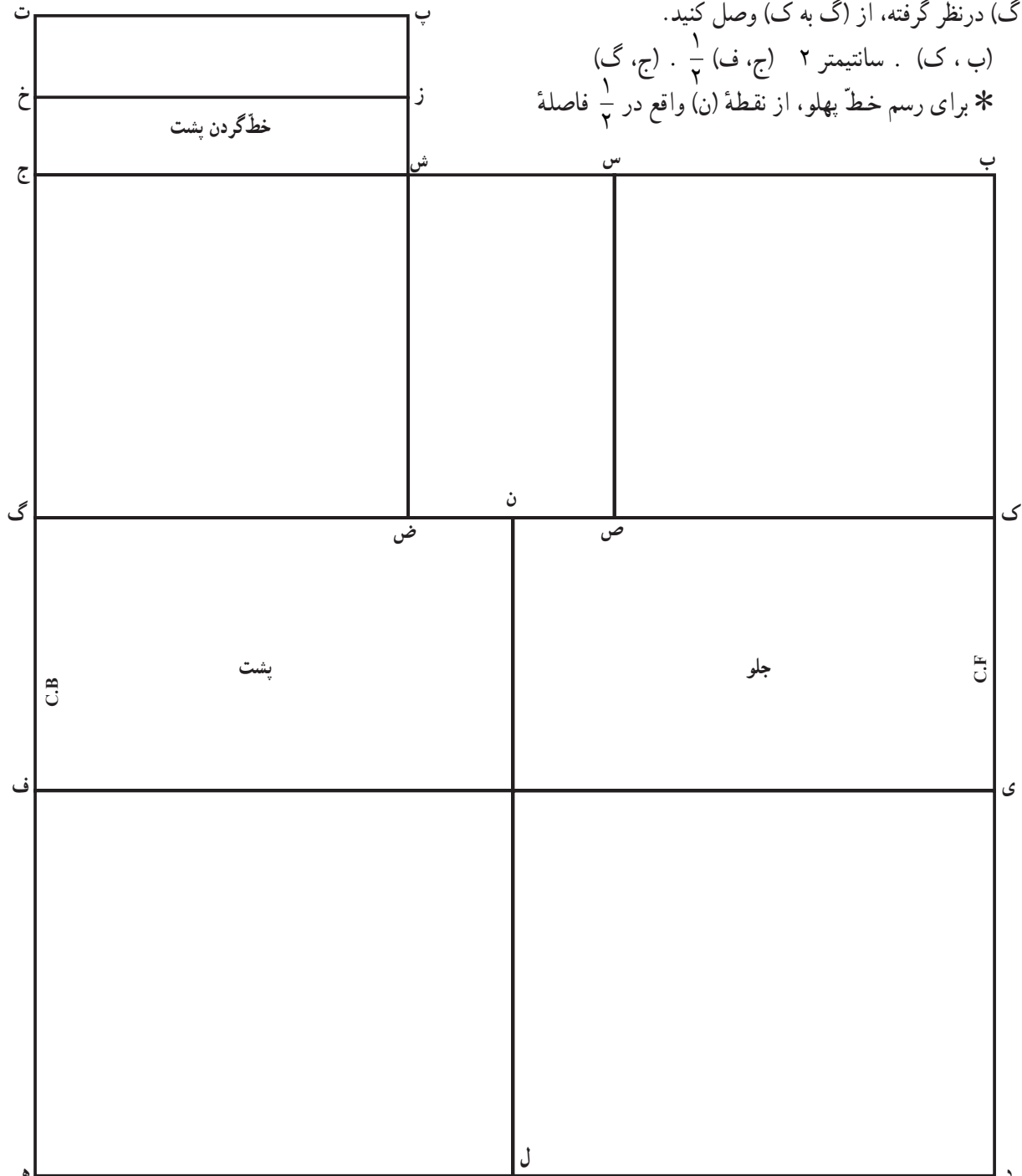
(ک، گ)، خطی عمود بر خط لبه پایین پیراهن در نقطه (ل) رسم کنید.

* برای تکمیل کادر پیراهن، ابتدا از نقطه (ب) و (ج)

به ترتیب، $\frac{1}{4}$ طول کل شانه‌ها را روی خط شانه تا نقاط (س) و

(ش) علامت بگذارید (شکل ۱۴۲). $\frac{1}{4}$. (ج، ش) . (ب، س)

طول کل شانه‌ها



* از نقاط (س) و (ش) دو خط عمود بر خط کف حلقه در نقاط (ص) و (ض) رسم کنید تا خطوط ارتفاع حلقه‌های آستین مشخص شود.

– از نقطه (ج) و (ش)، ۱۰ سانتیمتر به ترتیب تا نقاط (ت) و (پ) بالا رفته، کادر مربوط به قطعه شانه پیراهن را به صورت (پ، ت، ش، ج) کامل کنید. سپس خط گردن پشت را در نصف

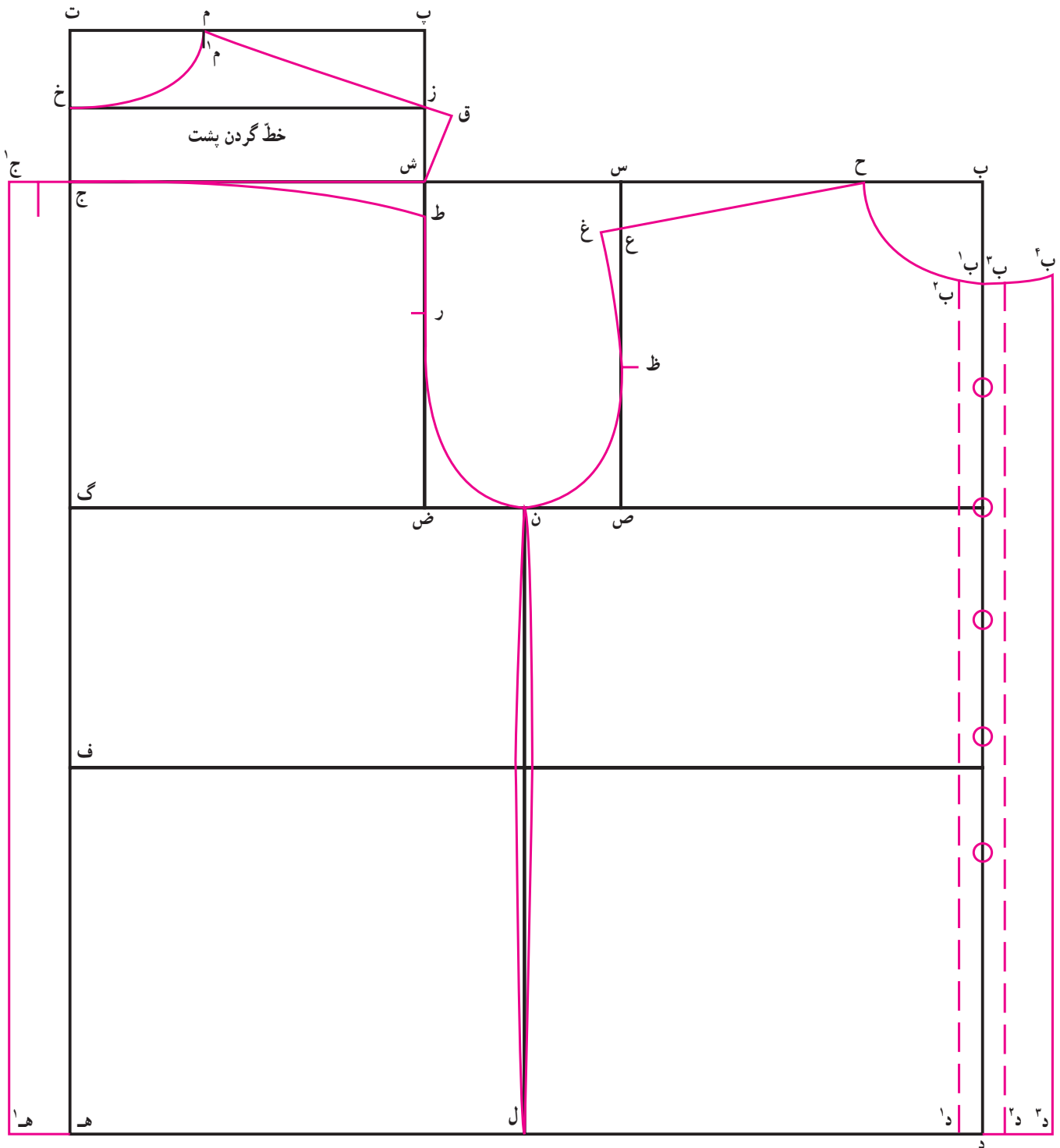
فواصل (ت، ج) و (پ، ش) رسم کنید.

* برای رسم هلال حلقه گردن الگوی جلو، از نقطه (ب)

روی خط مرکزی جلو، مقدار $\frac{1}{4}$ دور سینه را با اضافه $\frac{1}{5}$

سانتیمتر تا نقطه (ب^۱) به پایین، علامت بگذارید (شکل ۱۴۳).

$\frac{1}{5}$ (دور سینه $\times \frac{1}{4}$) . (ب، ب^۱)



شکل ۱۴۳

* فاصله (ب، ح) را برابر فاصله (ب، ب^۱)، با اضافه ۱/۵ سانتیمتر روی خط شانه مشخص کنید.

* از نقطه (ح) به (ب^۱) هلال حلقه گردن الگوی جلو را رسم کنید.

* برای رسم «خط داخلی دکمه خور» مقدار یک سانتیمتر از نقطه (ب^۱) روی هلال حلقه گردن تا نقطه (ب^۲) داخل شده، خط داخلی دکمه خور را از این نقطه بموازات خط مرکزی جلو تا نقطه (د^۱) روی خط لبه پایین پیراهن رسم کنید.

* برای تعیین سطح کامل دکمه خور، از نقطه (ب^۱) مقدار ۲ سانتیمتر تا نقطه (ب^۲) خارج شده، خط «تا»ی دکمه خور را از این نقطه بموازات خط مرکزی جلو تا نقطه (د^۲) رسم کنید.

* خط «تا»ی دکمه خور را در امتداد (ب^۲، د^۲) روی کاغذ الگو، تازده، سطح کامل دکمه خور را در حاشیه (ب^۲، د^۲) رولت یا کیپی کنید.

* از نقطه (س)، ۳ سانتیمتر تا نقطه (ع) روی خط ارتفاع جلوی آستین، علامت بگذارید.

* از نقطه (ح) به (ع) به طور مستقیم رسم کرده، خط مذکور را یک سانتیمتر تا نقطه (غ) امتداد دهید.

سانتیمتر ۳ . (س، ع)

سانتیمتر ۱ . (ع، غ)

* نقطه (ظ) را در $\frac{1}{4}$ فاصله (ع، ص) مشخص کنید.

* هلال حلقه آستین الگوی جلوی پیراهن را از نقطه (غ)

تا (ظ) و (ن) رسم کنید.

* از نقطه (ش)، ۲ سانتیمتر تا (ط) روی خط ارتفاع

پشت آستین، علامت بگذارید.

* از نقطه (ط) تا نقطه (ج) هلال بسیار کمی رسم کنید.

* نقطه (ر) را در $\frac{1}{3}$ فاصله (ط، ض) مشخص نمایید.

* هلال حلقه آستین مربوط به الگوی پشت پیراهن را از

(ط) به (ر) و (ن) کامل کنید.

* از نقطه (ت) مقدار $\frac{1}{5}$ دور گردن را با کسر ۵/۰ سانتیمتر

تا نقطه (م) روی خط (ت، پ) علامت گذاشته، نقطه (م) را در فاصله یک سانتیمتری زیر نقطه (م) مشخص کنید و هلال حلقه گردن پشت را از (م) تا (م^۱) و (خ) رسم نمایید.

سانتیمتر ۵/۰ . (دورگردن $\times \frac{1}{5}$) . (م، ت)

سانتیمتر ۱ . م، م^۱

* از نقطه (م) به (ز) به طور مستقیم وصل کرده، خط را

به اندازه (ح، غ) تا نقطه (ق) امتداد دهید؛ سپس از (ق) به (ش) به صورت هلال بسیار کمی رسم کنید.

* برای ایجاد سطح پیلی مربوط به خط مرکزی پشت

پیراهن، از نقطه (ج)، ۲ تا ۴ سانتیمتر تا نقطه (ج^۱) خارج شده،

خط جدید (ج^۱، ه^۱) را بموازات خط مرکزی رسم کنید.

۲ تا ۴ سانتیمتر . (ج، ج^۱)

* قطعات مربوط به الگوی جلو و پشت و قطعه مربوط به

شانه را از یکدیگر تفکیک کنید (شکل ۱۴۴).

رسم آستین

* ابتدا خطی به طول قد آستین از نقطه (ز) تا (ژ) و از بالا

به پایین رسم کنید و آن را «خط مرکزی آستین» منظور کنید.

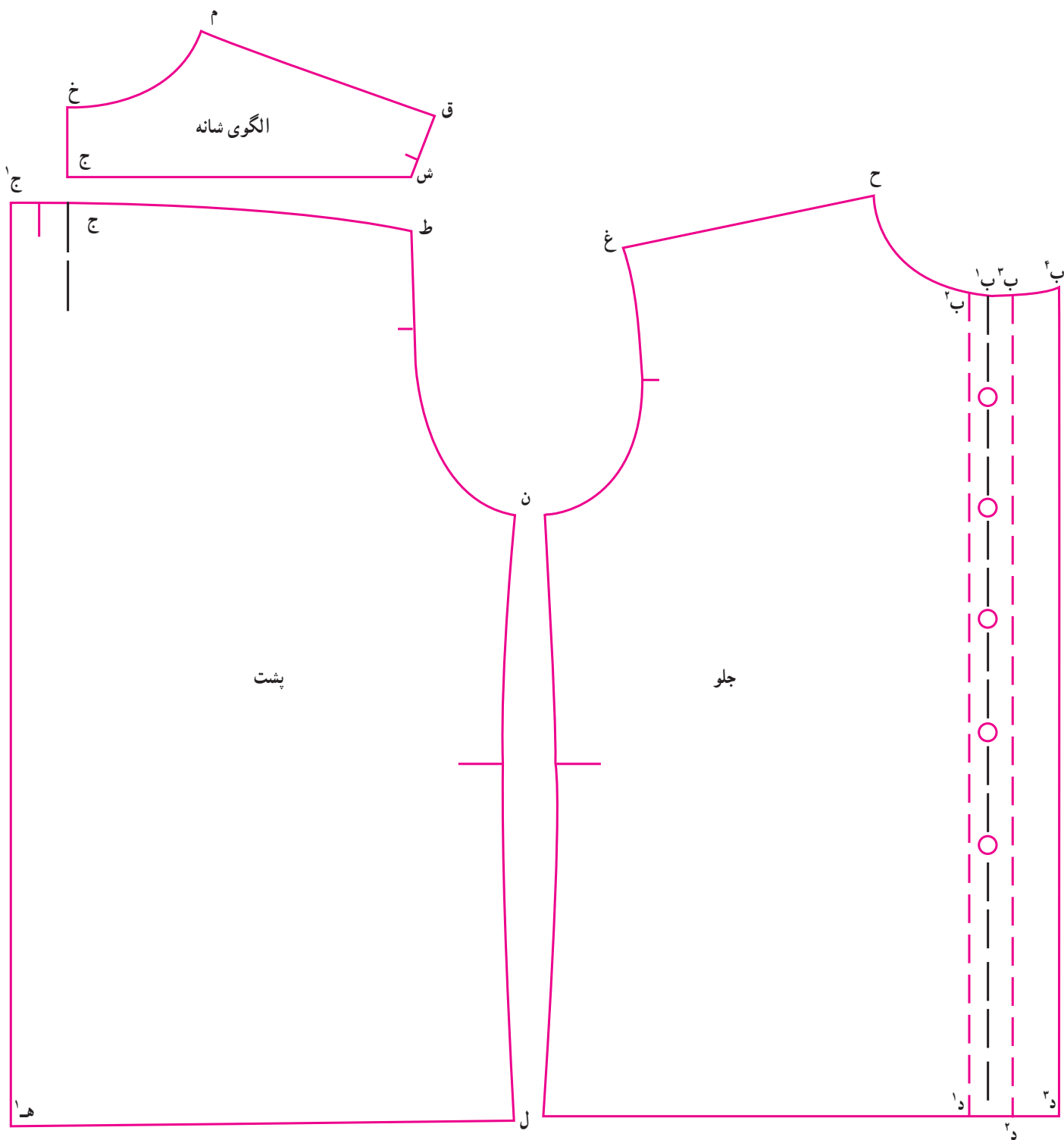
* دور حلقه آستین بالاتنه جلو و پشت (به همراه قطعه

شانه) را به طور کامل اندازه بگیرید؛ سپس $\frac{1}{4}$ آن را محاسبه نموده،

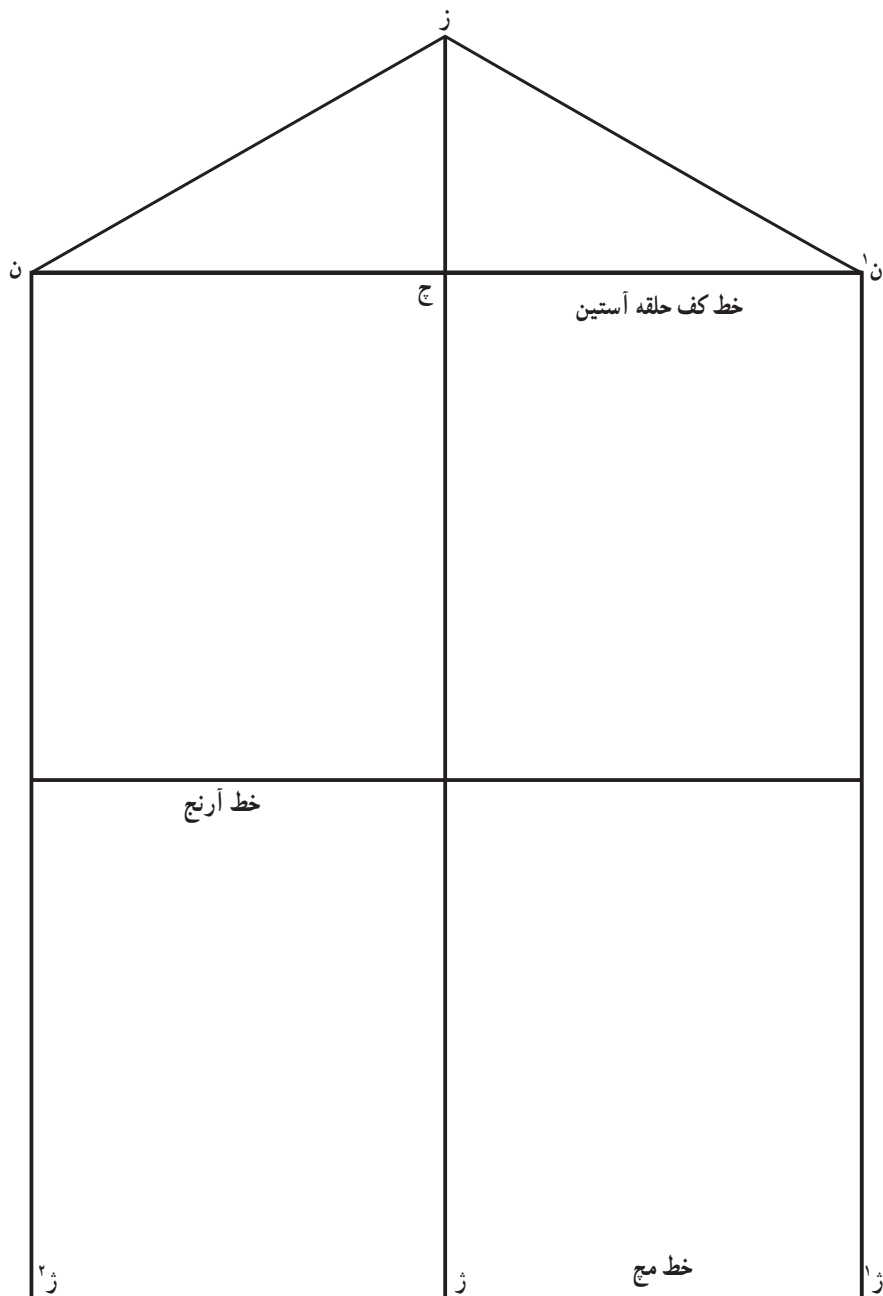
حاصل را از نقطه (ز) روی خط (ز، ژ) تا نقطه (چ) علامت بگذارید.

* خط کف حلقه آستین را در نقطه (ج) به طور عمود بر خط

(ز، ژ) رسم کنید (شکل ۱۴۵).



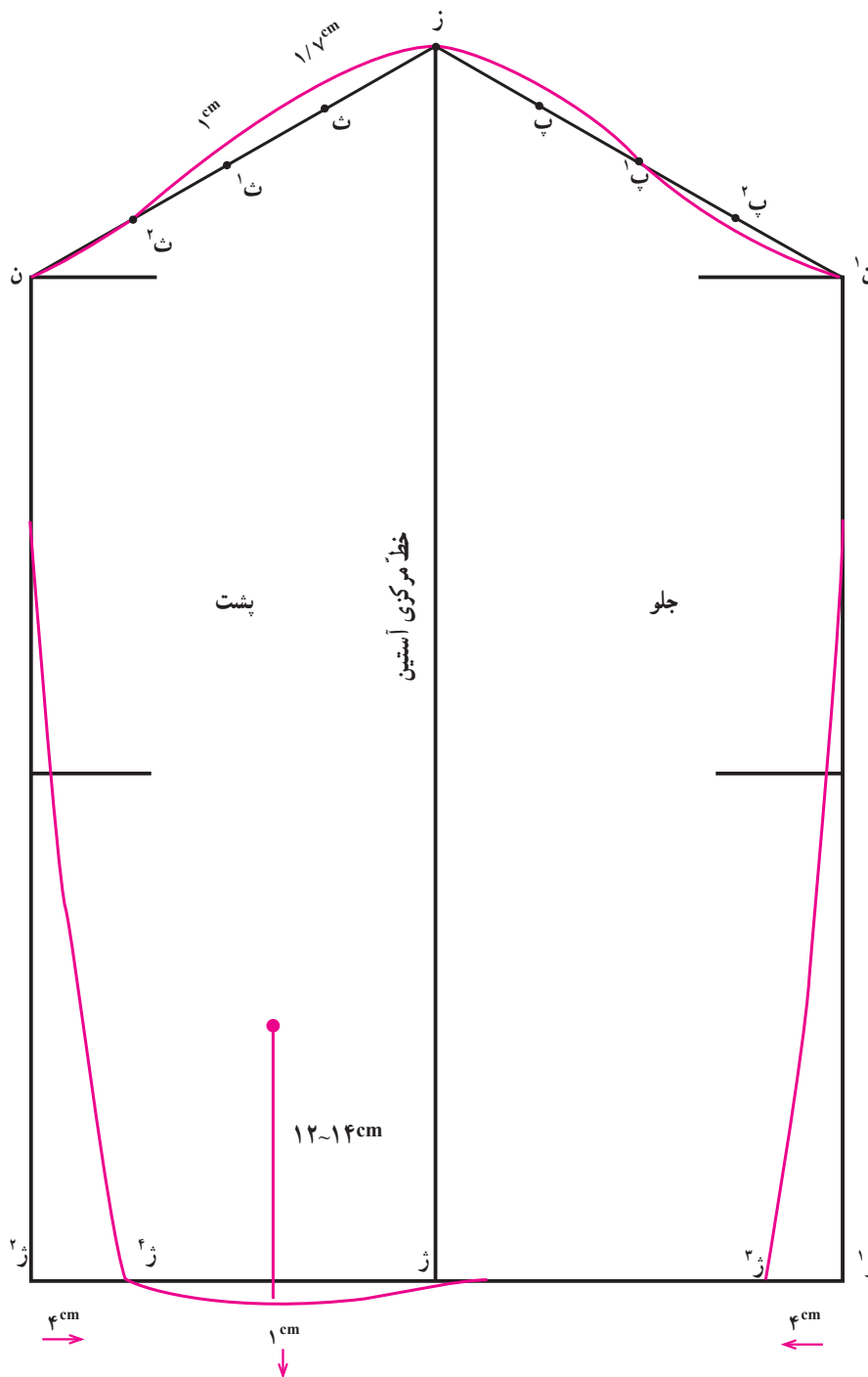
شکل ۱۴۴



شکل ۱۴۵

حلقه آستین بالاتنه $\times \frac{1}{4}$. (ز، ن) = (ز، ن)
 * فاصله (ز، ن) را به چهار قسمت مساوی تقسیم کنید
 و نقاط (ث) و (ث^۱) و (ث^۲) را علامت بگذارید (شکل ۱۴۶).
 * فاصله (ز، ن) را به چهار قسمت مساوی تقسیم کنید و
 نقاط (پ) و (پ^۱) و (پ^۲) را علامت بگذارید.
 * از نقطه (ث)، $\frac{1}{7}$ سانتیمتر و از نقطه (ث^۱)، یک سانتیمتر
 بالا رفته، هلال بالای کاپ آستین را در ناحیه پشت آستین رسم کنید.

* خط میج را به طور عمود بر خط مرکزی (ز، ژ) رسم کنید.
 * خط آرنج را در $\frac{1}{4}$ فاصله (ج، ژ) و به طور عمود بر خط
 مرکزی رسم کنید.
 * از کل حلقه آستین بالاتنه را محاسبه نموده، حاصل
 را از نقطه مرکزی (ز) بر طرفین خط کف حلقه آستین تا نقاط (ن)
 و (ن^۱) قطع بدهید.



شکل ۱۴۶

کرده، از نقاط (ژ^۱) و (ژ^۲) بترتیب تا (ژ^۳) و (ژ^۴) علامت بگذارید. سپس از نقاط (ن) و (ن^۱) خطوط جدید درز زیر آستین را تا نقاط مذکور رسم کنید.

(ژ^۴, ژ^۳) . سانتیمتر ۴ . (ژ^۱, ژ^۲)

* فاصله پشت میچ آستین را در ناحیه $\frac{1}{4}$ از (ژ^۳, ژ^۴) به اندازه

* از نقطه (پ) یک سانتیمتر به سمت بالا و از نقطه (پ^۱), یک سانتیمتر به طرف پایین، علامت گذاشته، هلال مربوط به جلوی کاپ الگوی آستین را در قسمت جلو به شیوه‌ای رسم کنید که از نقطه (پ^۱) بگذرد.

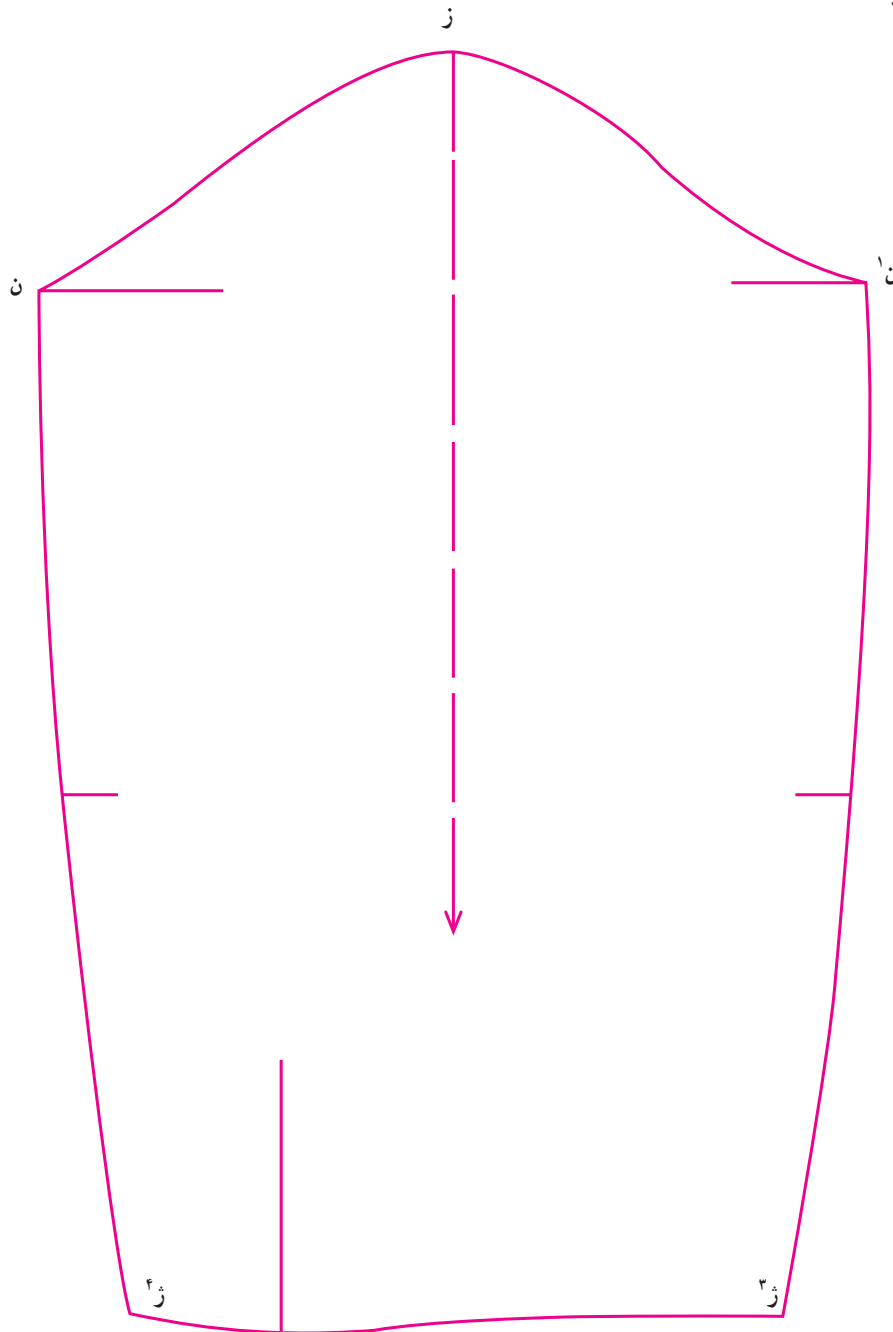
* طرفین آستین را در ناحیه خط میچ، ۴ سانتیمتر کم

یک سانتیمتر به طرف پایین هلال کنید؛ سپس خطّ چاک پشت
میج آستین را به طول ۱۲ تا ۱۴ سانتی‌متر (بسته به بلندی آستین)
رسم کنید.

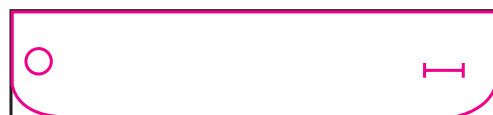
* خطّ مرکزی آستین به عنوان خطّ راه پارچه منظور
می‌شود (شکل ۱۴۷).

رسم الگوی میج آستین

* الگوی میج آستین را در کادری به طول دور میج پیراهن
(اندازه موجود در جدول استاندارد) با افزایش ۲ سانتیمتر و
به پهنای دلخواه ۵ سانتیمتر رسم کنید (شکل ۱۴۸).



شکل ۱۴۷



شکل ۱۴۸

(شکل ۱۵۰).

. (ج، د) . (الف، ب) . طول کادر

(هلال حلقه گردن پشت قطعه الگوی شانه)

سانتیمتر ۲ (هلال حلقه گردن الگوی جلو)

* خط (ب، د)، خط مرکزی پشت یقه را تشکیل می‌دهد.

* اکنون از نقطه (ج) مقدار $\frac{1}{3}$ فاصله (ج، د) را با کسر

یک سانتیمتر و روی خط تا نقطه (ن) علامت بگذارید.

* از نقطه (ج)، $\frac{3}{4}$ سانتیمتر تا نقطه (ب) روی خط

(ج، الف) علامت بگذارید.

* از نقطه (ب)، هلال بسیار کمی تا نقطه (ن) رسم کنید

به طوری که انحنا این هلال به طرف پایین باشد.

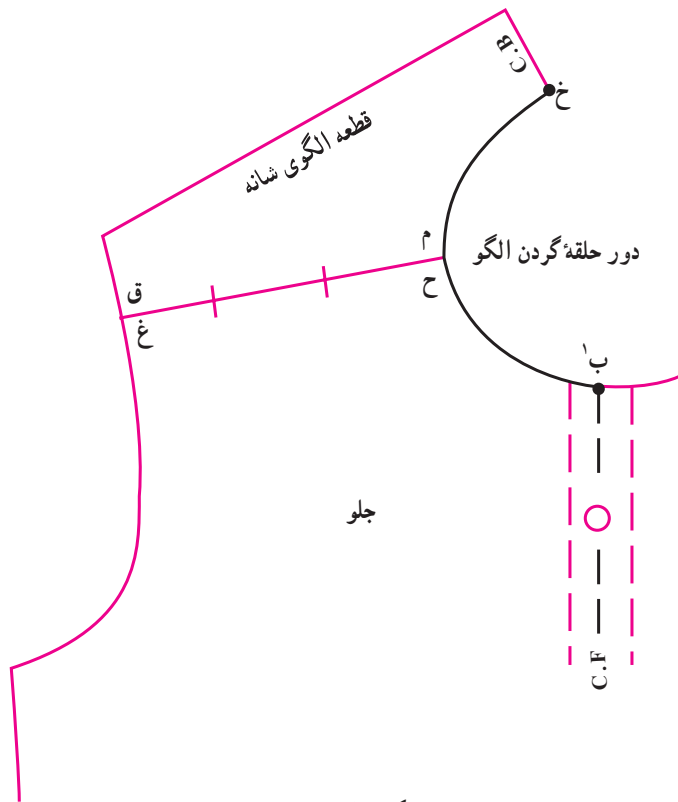
– از نقطه (ن)، دنباله هلال مذکور را تا نقطه (خ) با انحنای

رسم یقه پیراهن مردانه: یقه‌های پیراهن مردانه در دو طرح «یقه با پایه جدا» و یا «یقه با پایه سرخود» طراحی می‌شود که در این مبحث، طراحی الگو و دوخت هر دو طرح توضیح داده می‌شود.

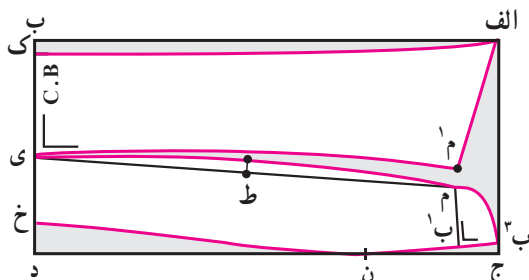
الف – یقه مردانه پایه جدا: در این طرح، پایه یقه به طور جدا از بالای یقه، ترسیم و برش و سپس به آن دوخته می‌شود. آن‌گاه به طور کامل به پیراهن وصل می‌شود:

* ابتدا دور حلقه گردن الگوی جلو و قطعه شانه را از خط مرکزی جلو تا خط مرکزی پشت اندازه بگیرید (شکل ۱۴۹).

به مقدار حاصل که در واقع $\frac{1}{2}$ کل دور حلقه گردن الگو است (این مقدار باید با $\frac{1}{2}$ اندازه دور گردن متناسب باشد)؛ ۲ سانتیمتر اضافه نمایید؛ سپس اندازه به دست آمده را طول کادر یقه به پهنای ۱۱ سانتیمتر منظور نموده، کادر (الف، ب، ج، د) را رسم کنید



شکل ۱۴۹



شکل ۱۵۰

کم رسم کنید که در نقطه (خ) بر خط مرکزی (د، ب) عمود شود.
 * از نقطه (ب^۲) مقدار ۲ سانتیمتر روی هلال (ب^۲، ن) تا نقطه (ب^۱) علامت بگذارید.

* از نقطه (ب^۱)، خطی به طول ۳ سانتیمتر تا نقطه (م) به شیوه‌ای رسم کنید که خط مذکور بر فاصله (ب^۲، ب^۱) در نقطه (ب^۱) عمود باشد.

* از نقطه (م) انحنای کاملی تا نقطه (ب^۲) رسم کنید. سطح تشکیل شده در حواشی (م، ب^۱، ب^۲) مربوط به سطح دکه‌خور جلوی یقه است.

* از نقطه (خ) پهنای مربوط به الگوی پایه یقه را برابر ۳/۵ سانتیمتر تا نقطه روی خط مرکزی علامت بگذارید.

* از نقطه (م) به طور مستقیم به (ی) وصل کنید؛ سپس از نقطه (ط) واقع در $\frac{1}{4}$ فاصله (م، ی) یک سانتیمتر بالا رفته هلال کمی از نقطه (م) تا (ی) رسم کنید تا خط درز بالای الگوی پایه شکل بگیرد. بدین ترتیب رسم الگوی پایه یقه تمام می‌شود.

* نقطه (م^۱) را به فاصله ۷/۰ سانتیمتر بالاتر از نقطه (م) علامت بگذارید.

* از نقطه (م^۱) هلال مشابه با هلال (م، ی) تا نقطه (ی) به شیوه‌ای رسم کنید که این هلال در نقطه (ی) بر خط مرکزی پشت یقه عمود باشد.

* از نقطه (م^۱) به نقطه (الف) به طور مستقیم رسم کنید.

* از نقطه (ب)، ۷/۰ سانتیمتر تا نقطه (ک) روی خط مرکزی علامت گذاشته، از نقطه (ک) به نقطه (الف) به صورت هلال بسیار کم (انحنای به طرف پایین باشد) رسم کنید به شیوه‌ای که در نقطه (ک) بر خط مرکزی یقه عمود باشد.

* بدین ترتیب رسم قسمت بالای یقه نیز به اتمام می‌رسد. حاشیه الگوی پایه و الگوی بالای یقه را از کادر اولیه استخراج

کنید (شکل ۱۵۱).

* الگوی پایه و بالای یقه را روی کاغذ، در خط مرکزی پشت یقه، تا زده، آن را رولت یا کپی کنید تا کل الگوی پایه و بالای یقه آماده شود (شکل ۱۵۲).

* نقاط مهم روی الگو را مشخص کنید.

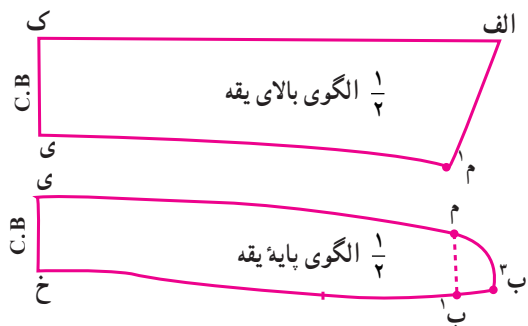
* قسمت بالای یقه، از فاصله (م^۱، ی) به خط درز بالای الگوی پایه یقه در فاصله (م، ی) دوخته و وصل می‌شود.

دوخت پیراهن مردانه

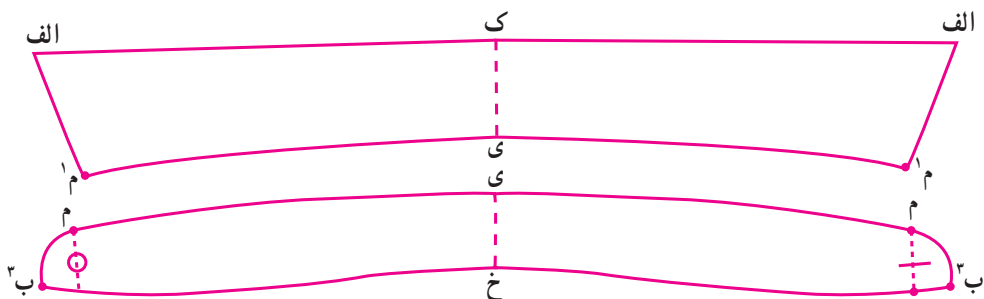
الگوهای بالاتنه و آستین را با در نظر گرفتن خطوط راه پارچه روی پارچه قرار داده، با اضافه درزهای تعیین شده زیر، برش دهید:

* اضافه درز در اطراف الگو ۱/۲۵ سانتیمتر و اضافه درز حاشیه یقه یک سانتیمتر و اضافه درز لبه پایین بالاتنه را ۲ سانتیمتر منظور کنید.

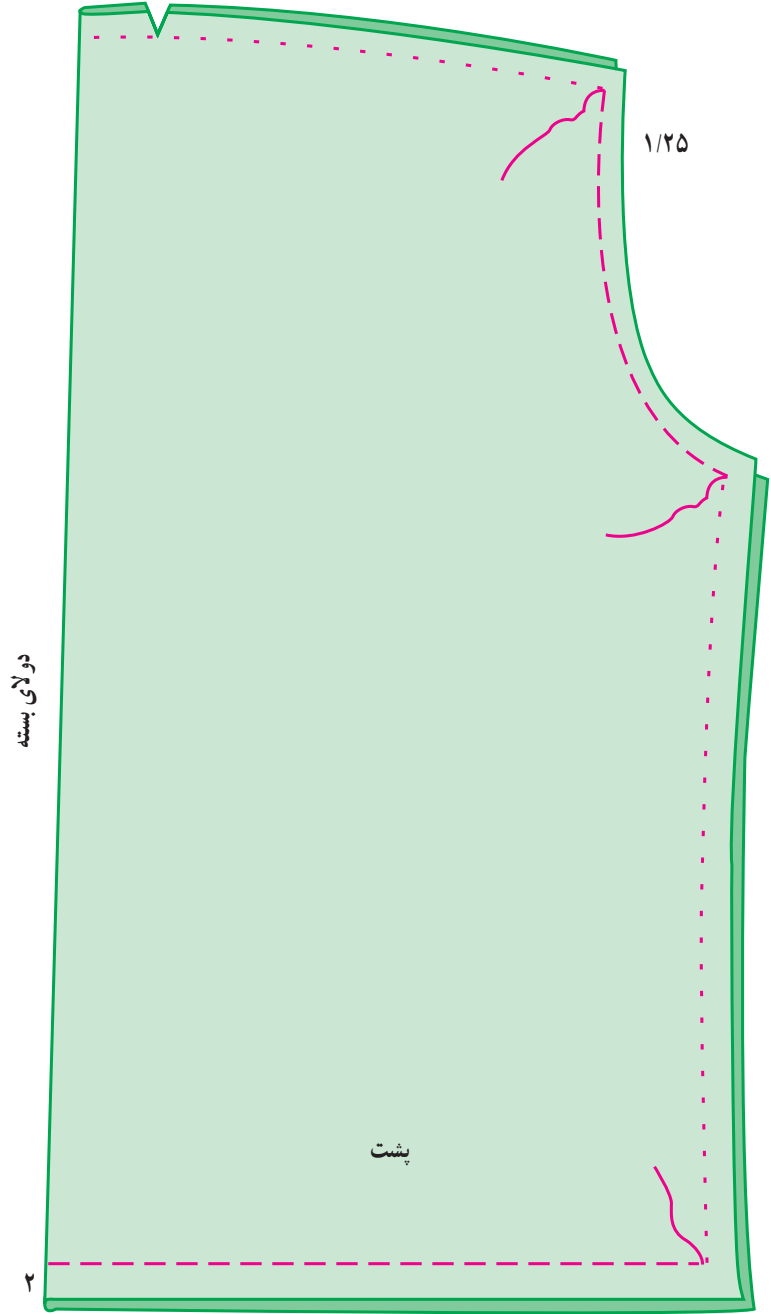
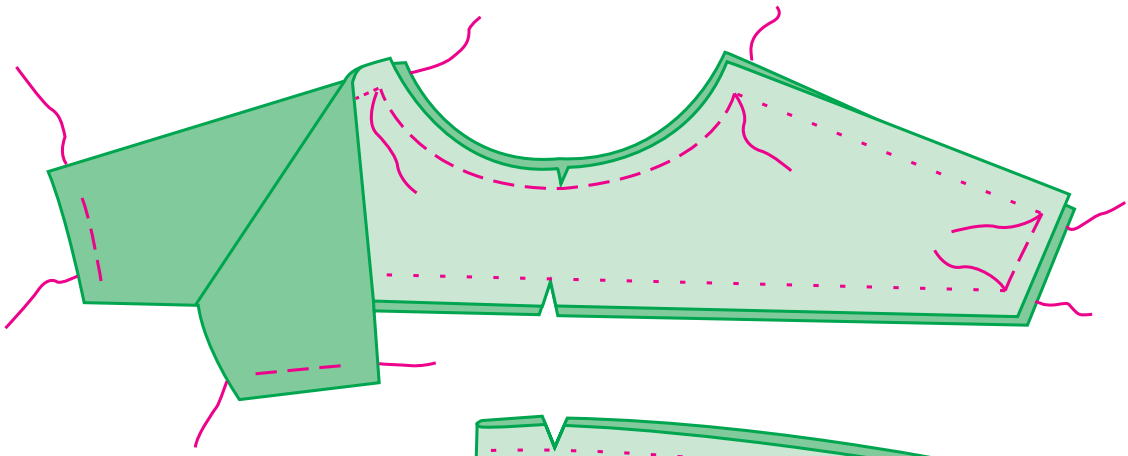
* قطعه الگوی مربوط به شانه را ابتدا در خط مرکزی پشت روی کاغذ، تا زده، آن را به طور کامل آماده کنید؛ سپس الگوی تکمیل شده را روی دولای پارچه، با در نظر گرفتن خط مرکزی پشت به عنوان خط راه پارچه، برش دهید. بنابراین قطعه برش روی شانه‌ها به صورت دولایه و دوپل دوخته می‌شود (شکل ۱۵۳).



شکل ۱۵۱



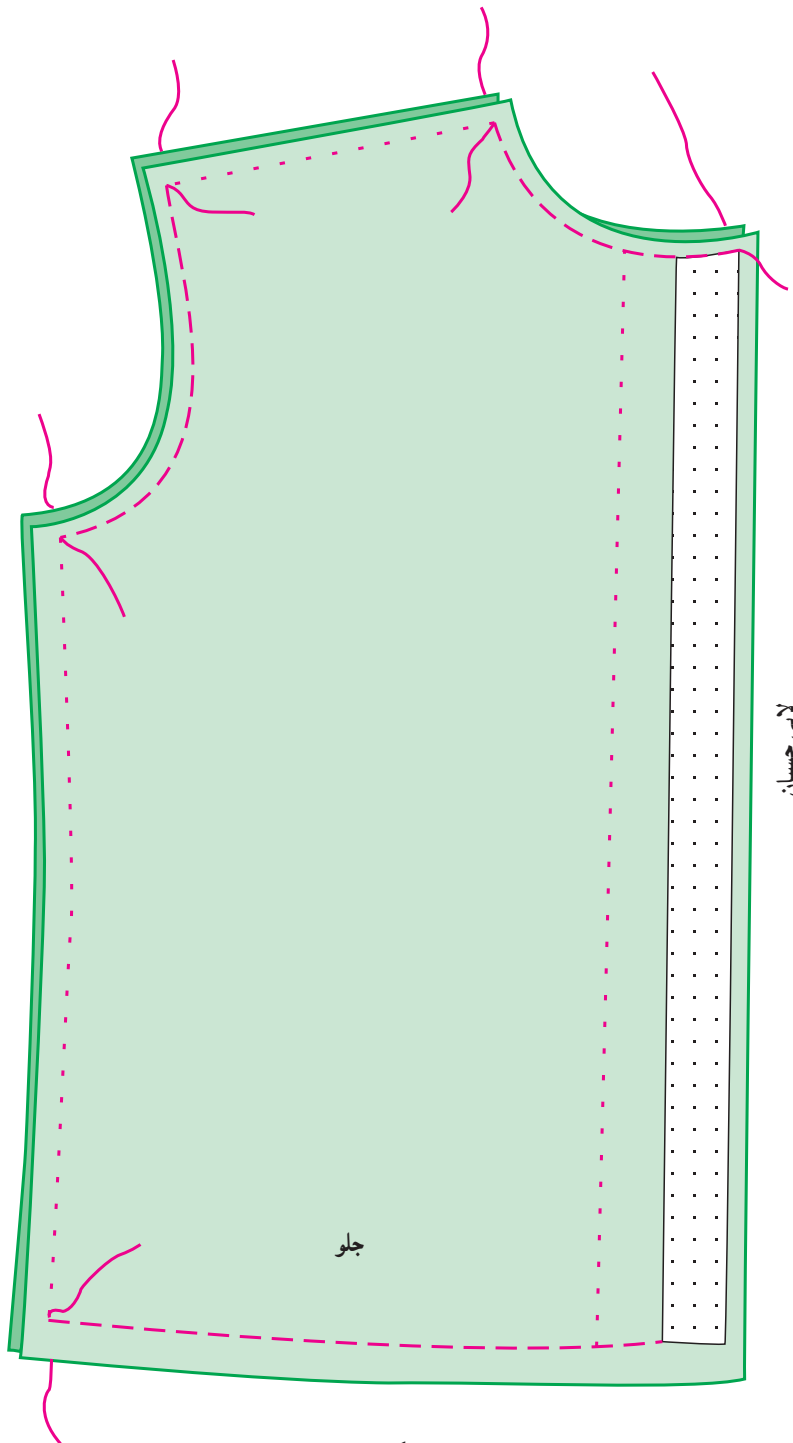
شکل ۱۵۲



شکل ۱۵۳

* الگوی مربوط به بالاتنه پشت را با در نظر گرفتن عرض پیلی پشت و با در نظر گرفتن این نکته که از خط مرکزی پشت به عنوان خط راه پارچه استفاده می کنید، روی پارچه برش نمایید.
* قسمت الگوی جلو را روی دولای باز گذاشته، از خط

مرکزی جلو به عنوان خط راه پارچه استفاده کنید.
* در سطح دکمه خور خارجی، جلوی بالاتنه را پس از برش لایی مناسب با ضخامت پارچه، به کمک اتو بچسبانید (شکل ۱۵۴).



شکل ۱۵۴

* پس از برش بالاتنه پشت، عرض پیلوی مربوط به خط مرکزی پشت را به طرف روی پارچه گردانده، آن را به صورت (پیلوی دوبل) تنظیم نمایید.

* دو قطعه مربوط به برش بالای شانه‌ها را بترتیب به بالاتنه پشت از قسمت برش عرضی، وصل نموده، چرخکاری نمایید^۱ (شکل ۱۵۵).

* پس از اتصال و دوخت دو قطعه مذکور، قسمت درز سرشانه بالاتنه جلو را به هریک از درزهای سرشانه دو قطعه شانه وصل و دوخت نمایید (شکل ۱۵۶).

* درزهای پهلو را به هم دوخته، بالاتنه را به طور کامل اتوکاری نمایید.

* درز مربوط به هلال حلقه گردن و حلقه آستین و خط لبه پایین پیراهن را کوک راهنما بدوزید.

دوخت یقه: دو قطعه الگوی مربوط به پایه و بالای یقه را روی پارچه با اضافه درز یک سانتیمتر و با در نظر گرفتن خط راه پارچه^۲ برش نمایید (شکل ۱۵۷). سپس هر دو قطعه را به اندازه الگو، لایی بچسبانید، (شکل ۱۵۸).

* دو قسمت درز مربوط به فاصله (ب^۲، خ، ب^۳) از الگوی پایه را که باید به هلال حلقه گردن بالاتنه دوخته شود، کوک راهنما بدوزید.

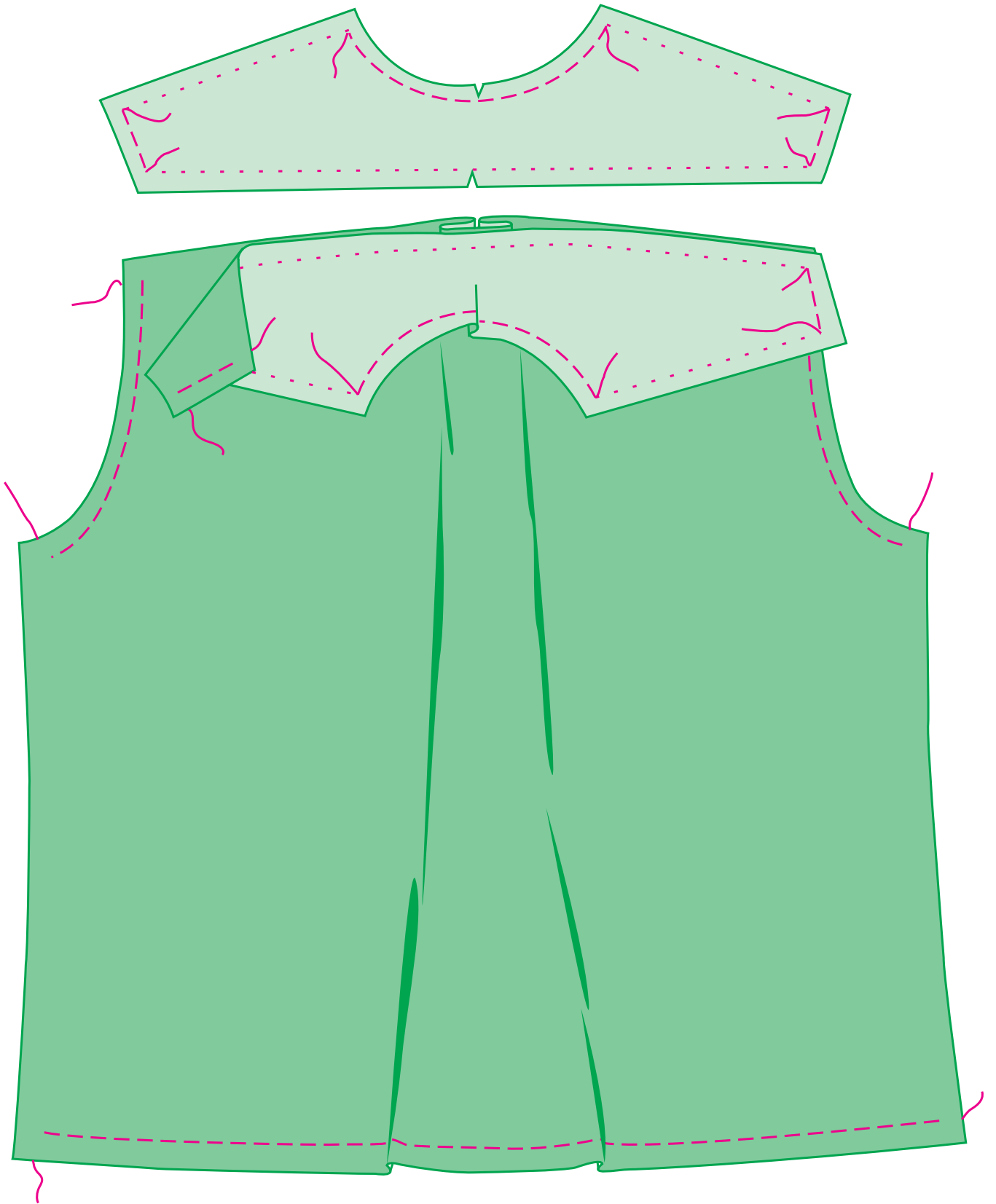
* درز مربوط به لبه خارجی قطعه بالای یقه و دو طرف آن را چرخکاری کنید (شکل ۱۵۸). سپس اضافه درز مربوط به گوشه‌های طرفین درز را به صورت مثلث، قیچی زده، جدا کنید تا برگرداندن یقه به طرف روی پارچه، آسان تر انجام شود و زاویه‌ها براحتی شکل بگیرد. در قسمت درز دوخته شده مربوط به لبه خارجی بالای یقه، چند چرت با فاصله کوتاه، ایجاد کنید. این حرکت برگشت یقه را به طرف رو، ساده تر می نماید.

* قسمت بالای یقه را آماده و لبه آن را از سه طرف چرخکاری کنید.

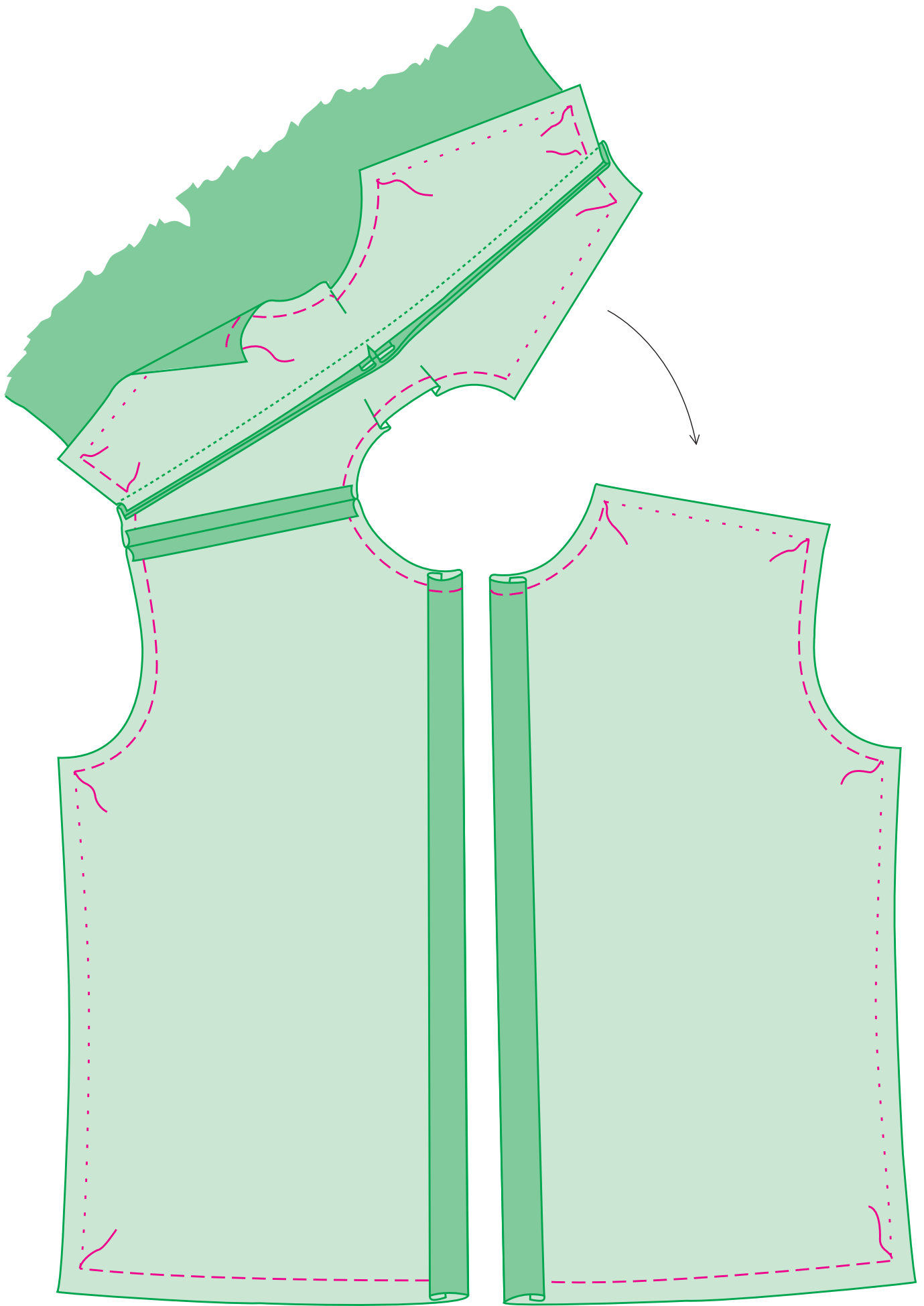
* اضافه درز دو طرف هلالی شکل مربوط به قطعه پایه یقه را با قیچی تا ۲/۰ سانتیمتر کم کنید زیرا درزهای منحنی و برجسته دوخته شده در پارچه باید اضافه درز بسیار کم داشته باشد تا موقع برگرداندن به طرف رو، کیس بر ندارد (شکل ۱۵۸).

۱- تمام درزها را یک بار از داخل و بار دیگر از رو، چرخکاری کنید.

۲- خطوط مرکزی مربوط به خط پشت یقه به عنوان خط راه پارچه، منظور می شود.

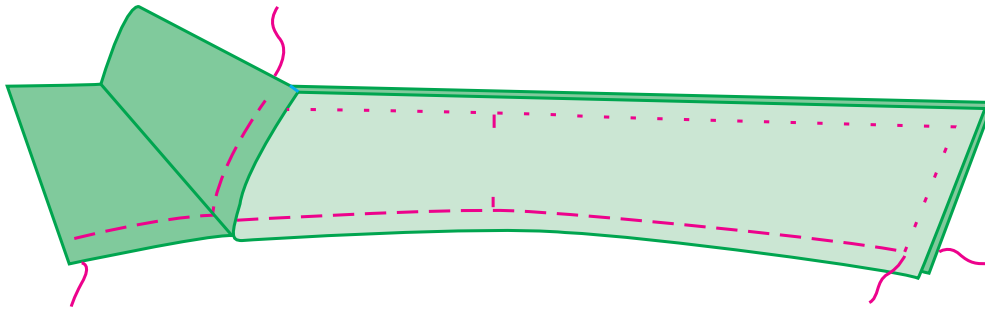


شکل ۱۵۵

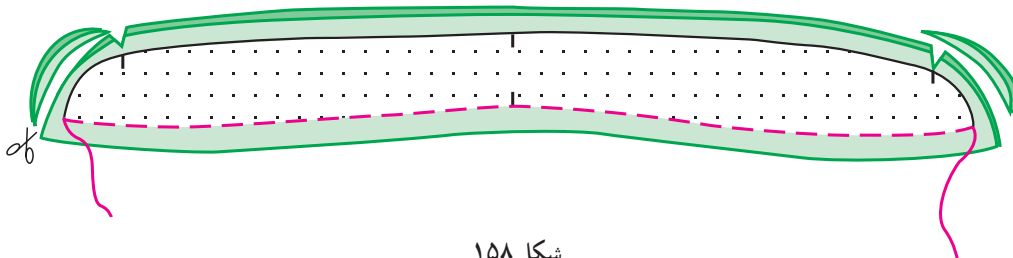
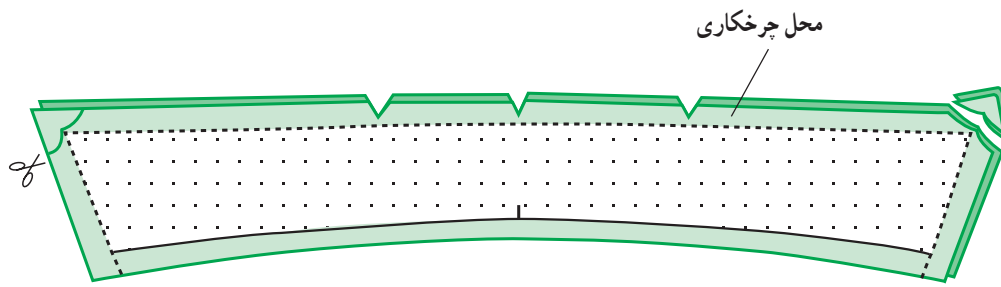
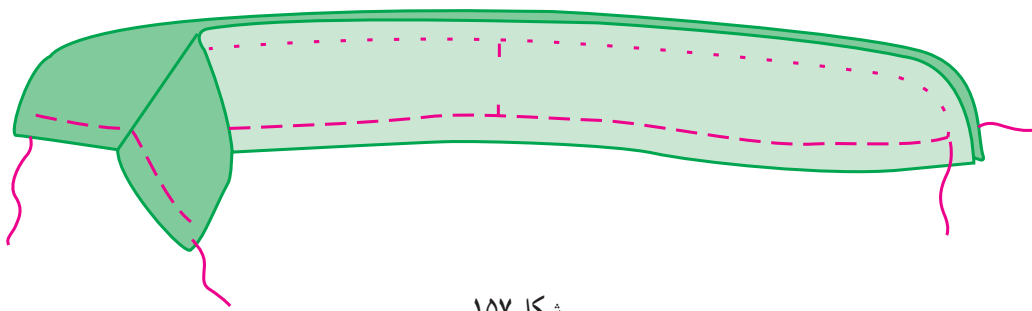


۱۳۵

شکل ۱۵۶



شکل ۱۵۷



شکل ۱۵۸

* قسمت بالای یقه آماده شده را داخل بخش پایه یقه گذاشته، در درز مشخص (م، ی، م) و (م، ی، م) به یکدیگر بدوزید به طوری که نقاط (م) و (م) بر هم منطبق و دوخت شود (شکل ۱۵۹).

* پس از دوخت، قسمت پایه را برگردانده، یقه را اتوکاری کنید تا برای اتصال به بالاتنه پیراهن، آماده شود (شکل ۱۶۰).

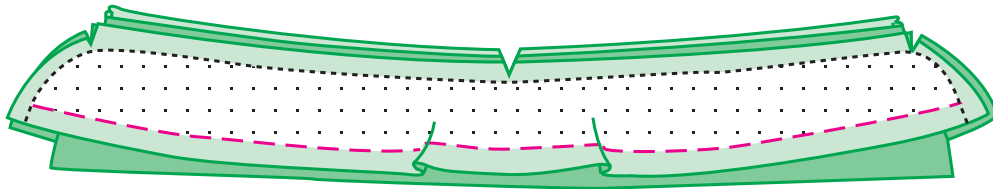
دوخت آستین و چاک آستین و اتصال میچ به آستین
اطراف الگوی آستین را اضافه درز برابر ۱/۲۵ سانتیمتر منظور کنید به غیر از درز مربوط به اتصال میچ که آن را یک سانتیمتر در نظر بگیرید (شکل ۱۶۱).

* الگوی میچ را دو بار روی دولای باز پارچه برش کنید.

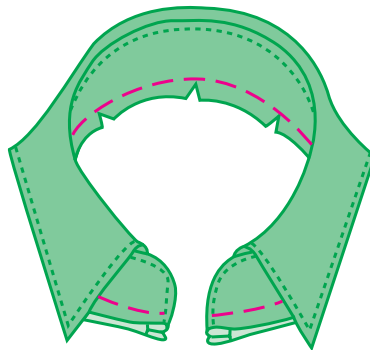
اطراف الگو را یک سانتیمتر اضافه درز منظور کنید.
* اضافه درز منحنی دو طرف میچ را با قیچی تا ۲/۰ سانتیمتر مطابق شکل، کم کنید تا بتوان پس از دوخت، براحتی به روی پارچه برگردانید.

* پس از برش قطعه میچ، به اندازه الگوی میچ، لایی بچسبانید.

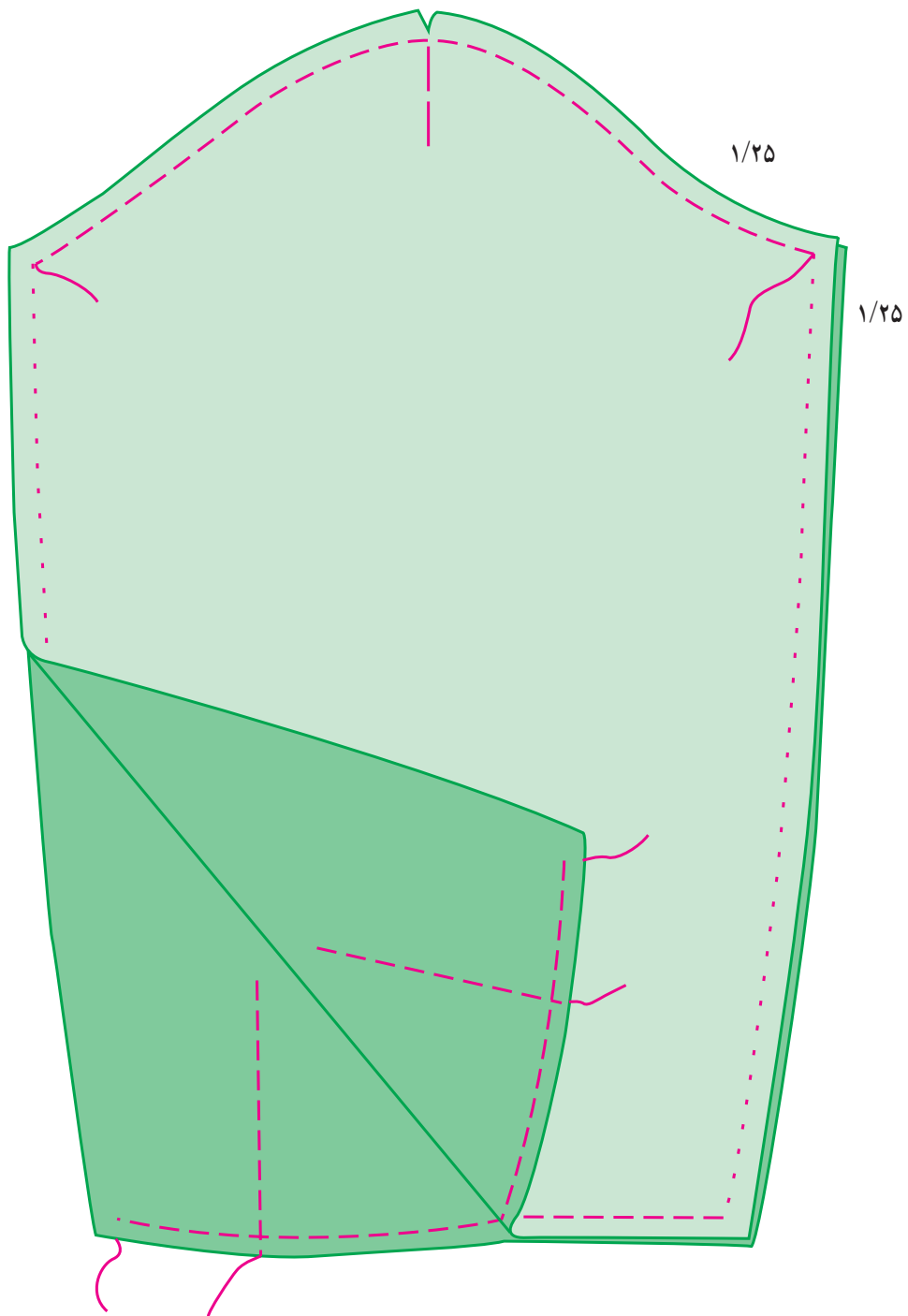
دوخت چاک پشت آستین: برای اتصال میچ به آستین بخصوص در پیراهنهای مردانه، برای ایجاد فضای بسته شدن دکمه و جادکمه، از چاک آستین استفاده می شود. دوخت چاک آستین با سجاف انجام می گیرد که در این مبحث یکی از انواع دوخت رایج سجاف چاک آستین (دوخت چاک برای آستین دست راست) بررسی می شود.



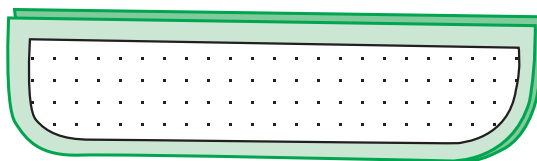
شکل ۱۵۹



شکل ۱۶۰



لایبی چسب



شکل ۱۶۱

* ابتدا طول چاک آستین را یک سانتیمتر از طرف بالای آستین کم کرده، روی خط چاک علامت بگذارید (شکل ۱۶۲)، (مرحله ۱).

– سپس اطراف چاک را به فاصله یک سانتیمتر از خط چاک، علامت بگذارید^۱. سجاف چاک در این خط به آستین دوخته می‌شود.

توجه: در صورتی که پارچه مورد نظر (ریش) می‌شود، قبل از قیچی زدن چاک، روی خط چاک را به عرض ۲ و به طول یک سانتیمتر بیشتر از طول چاک، لایه ظریف و نازکی بچسبانید، سپس چاک را تا نقطه مورد نظر باز کنید (شکل ۱۶۲)، (مرحله ۱).

* انتهای چاک را به شکل عدد هفت تا دو زاویه طرفین خط علامت، برش بدهید (شکل ۱۶۲)، (مرحله ۲).

توجه: دو عدد سجاف برای دو طرف چاک ایجاد شده، تهیه می‌شود:

الف – سجاف باریک برای زیر چاک وب – سجاف پهن برای روی چاک.

ابتدا به بررسی چگونگی برش و دوخت «سجاف زیر چاک» می‌پردازیم:

– یک قطعه سجاف به عرض ۴ سانتیمتر و به طول یک سانتیمتر بیشتر از بلندی چاک، از پارچه برای هر آستین، برش دهید.

* دقت کنید که سجاف زیر را به طور صحیح به چاک آستین بدوزید (برای این کار توجه داشته باشید جهتی که سجاف زیر دوخته می‌شود به خط درز زیر آستین نزدیک است).

– سجاف زیر را با اضافه درز یک سانتیمتر از ابتدای چاک

تا لبه پایین بدوزید. توجه کنید که قطعه سجاف، باید یک سانتیمتر از طرف بالا آزاد باشد (شکل ۱۶۲)، (مرحله ۳).

* پس از دوخت درز سجاف زیر، آن را از لای چاک برگردانده به طرف روی آستین بچرخانید؛ سپس لبه دیگر سجاف را روی خط دوخته شده برگردانده، بار دیگر به آن چرخکاری کنید (شکل ۱۶۳)، (مرحله ۴). روی سجاف را اتوکاری کنید.

* اکنون برای تهیه قطعه سجاف پهن روی چاک، آن را به عرض ۷ سانتیمتر و به بلندی ۳ سانتیمتر بیشتر از طول چاک، برش دهید سپس آن را از وسط (دو طرف پهن را نصف کنید تا خط طولی وسط مشخص شود) تا زده «خط تا» را مشخص کنید (شکل ۱۶۳)، (مرحله ۵). سپس دقیقاً تاجک سجاف را مطابق اندازه‌های روی شکل، برش داده، یک سانتیمتر برای لبه تاجک که اتو خورده به داخل می‌رود، منظور نمایید.

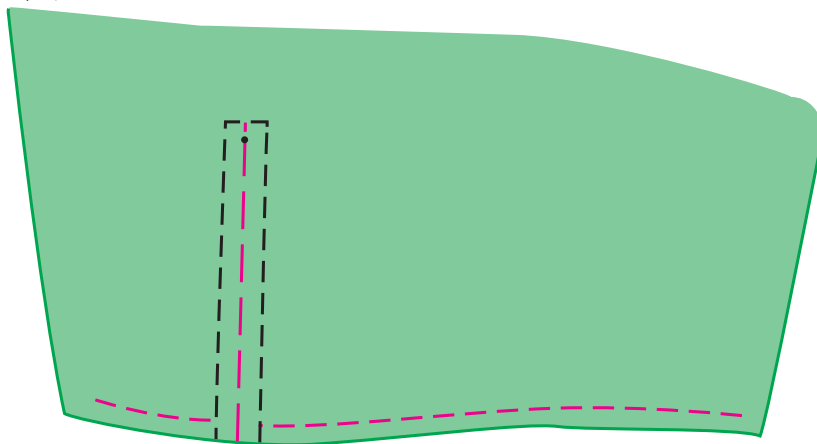
* مطابق شکل ۱۶۳، مرحله ۶، سه طرف سجاف را که باید در روی لبه قرار گیرد به کمک اتو، به اندازه مشخص یک سانتی‌متر به داخل تا بزنید. در این شکل، هر دو قطعه سجاف رو نشان داده شده است.

* اکنون سجاف رو پس از اتوکاری قسمت تاجک و یک طرف لبه متصل به تاجک، به چاک آستین دوخته می‌شود. سجاف را از لبه‌ای که اتو نشده به چاک آستین و از پشت پارچه به آستین بدوزید (شکل ۱۶۳)، (مرحله ۷). دقت کنید خط دوخت باید از نقطه شروع چاک باشد تا سجاف براحتی به طرف دیگر برگردانده شود.

* سجاف رو را پس از دوخت یک لبه آن به داخل چاک برده، به طرف روی پارچه برگردانید (شکل ۱۶۳)، (مرحله ۸).

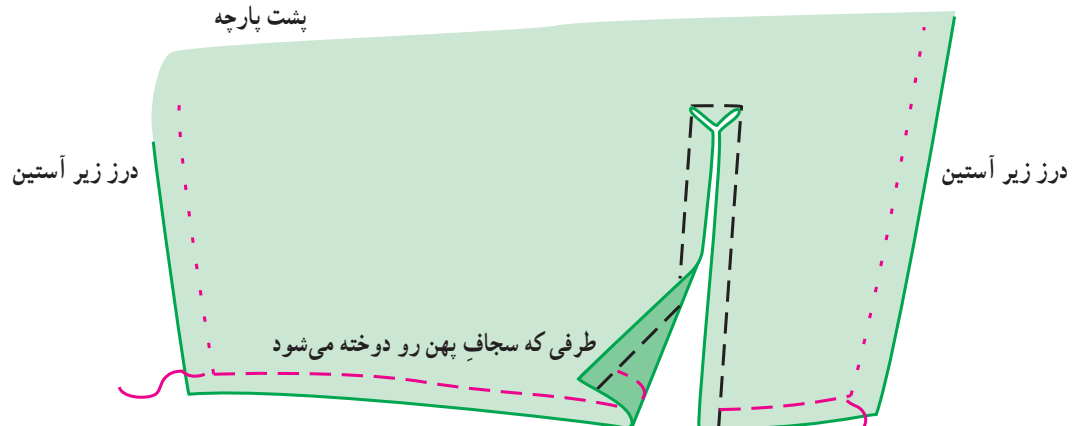
۱ – این علامت را می‌توانید به کمک کوک راهنما (پس از لایه گذاری) انجام دهید.

روی پارچه



(مرحله ۱)

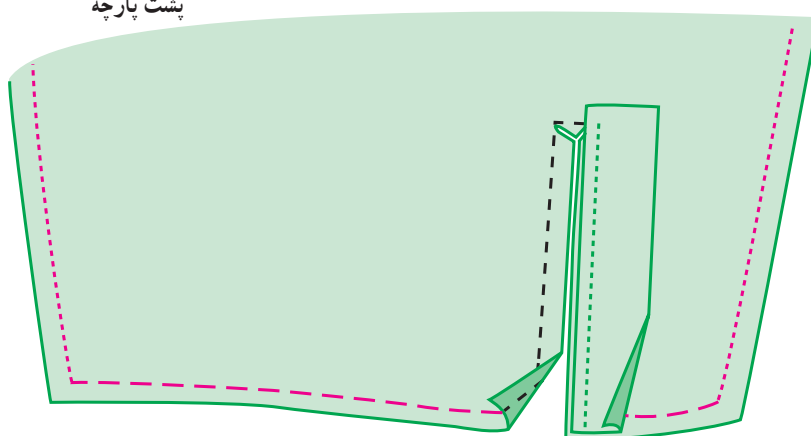
پشت پارچه



(مرحله ۲)

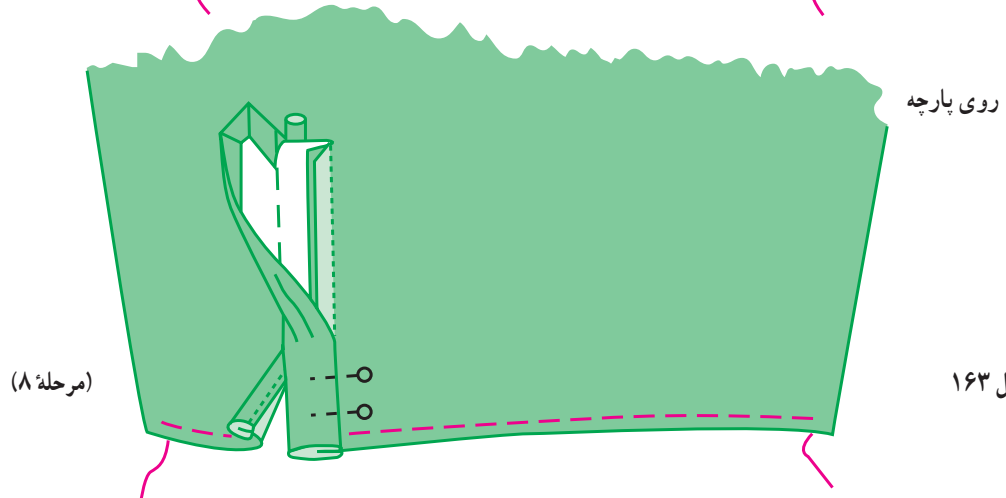
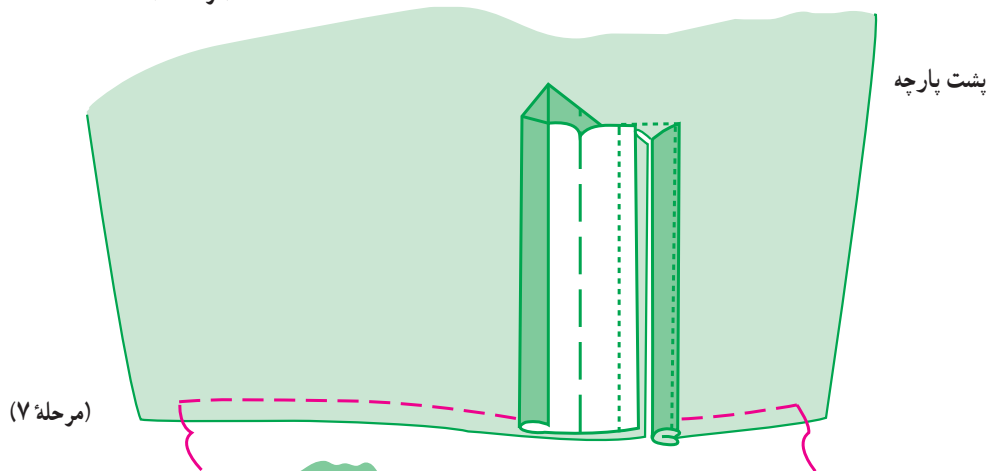
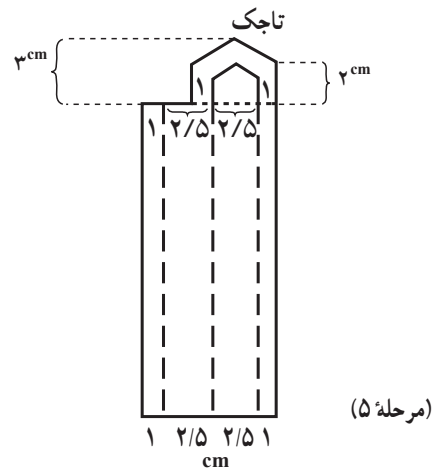
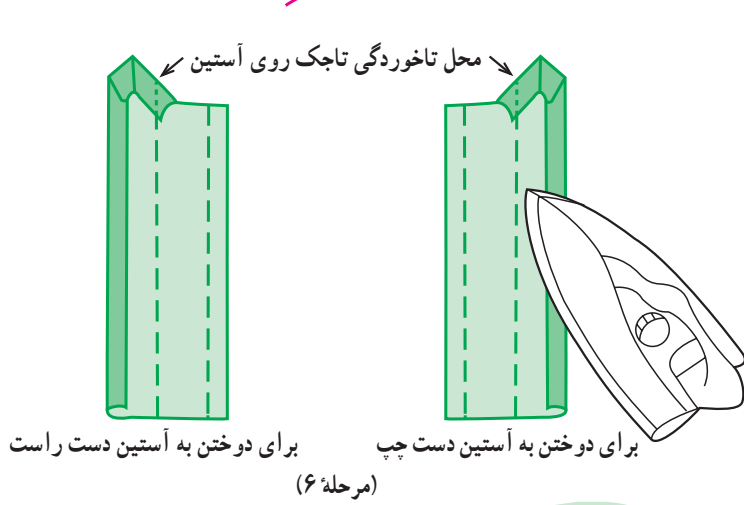
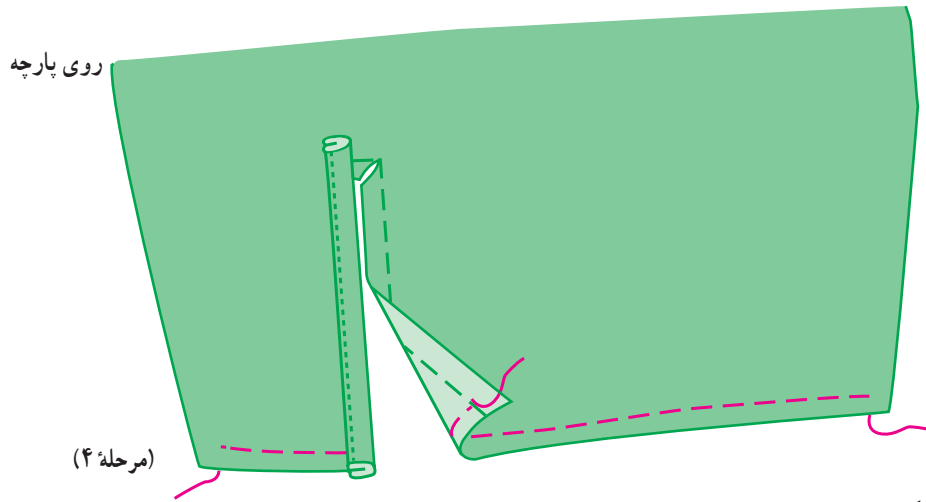
طرفی که سجاف زیر دوخته می شود

پشت پارچه



(مرحله ۳)

شکل ۱۶۲



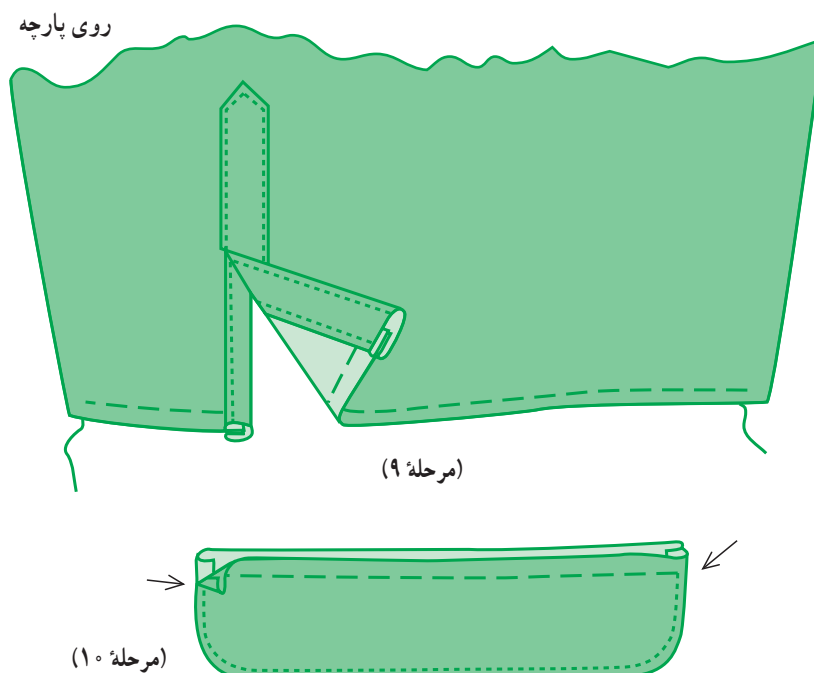
شکل ۱۶۳

سپس با توجه به توضیحات قبل، آن را به طرف روی پارچه برگردانده، از رو، چرخکاری کنید. این نکته را در نظر داشته باشید که یک سانتیمتر از هر طرف قسمت مربوط به درزی را که باید به آستین دوخته شود آزاد بگذارید (شکل ۱۶۴)، (مرحله ۱۰).

* لبه اتوشده سجاف را روی خط دوخت برگردانده به آن متصل کنید؛ سپس آن را به همراه تاجک به گونه‌ای به آستین چرخکاری کنید که لبه اضافه بالای سجاف زیر در محل زیر تاجک مخفی بماند (شکل ۱۶۴)، (مرحله ۹).

دوخت میچ

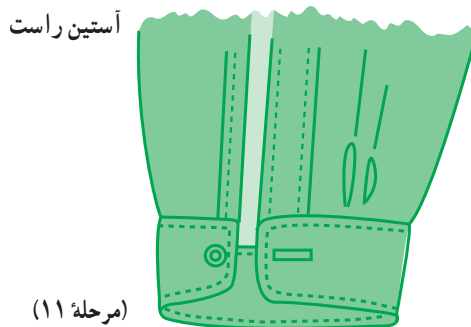
* قطعات مربوط به میچ آستین را چرخکاری کنید.



شکل ۱۶۴

محل مربوط به سجاف رو، و دکمه در قسمت مربوط به سجاف زیر، به لبه میچ دوخته شود (شکل ۱۶۵)، (مرحله ۱۱).

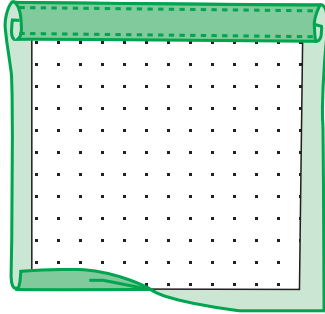
* درز زیر آستین را دوخته اتوکاری کنید.
* میچ را به آستین وصل کنید به گونه‌ای که جادکمه در



شکل ۱۶۵

برش و دوخت جیب

الگوی جیب را به پهنای ۱۲ تا ۱۴ سانتیمتر و به طول ۱۲ تا ۱۶ سانتیمتر با اضافه درز ۳ سانتیمتر برای برگردان لبه جیب و یک سانتیمتر برای دوخت اطراف جیب در نظر بگیرید (شکل ۱۶۶).

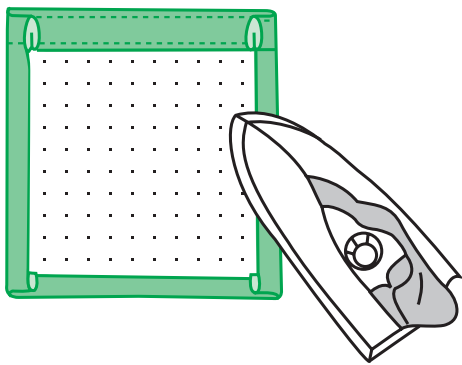


شکل ۱۶۶

* در پارچه‌های لطیف و نازک می‌توانید از لایه چسبان ظریف با ضخامت کم (بدون در نظر گرفتن اضافه درز)، برای استحکام جیب استفاده کنید.

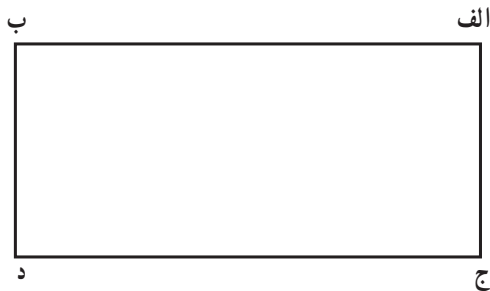
اضافه درز مربوط به لبه جیب (۳ سانتیمتر) را روی قسمت لایه داخلی جیب برگردانده، چرخکاری کنید به طوری که یک سانتیمتر زیر چرخکاری قرار گیرد (شکل ۱۶۷). اضافه درز یک سانتیمتری را نیز ابتدا به داخل جیب اتوکاری کرده، سپس در محل مناسب (روی خط کف حلقه و در سمت چپ) قرار داده، اطراف آن را روی پیراهن به فاصله ۲/۰ سانتیمتر چرخکاری کنید.

ب - یقه پیراهن مردانه با پایه سرخود: دوخت یقه مردانه پایه سرخود کمی ساده‌تر از دوخت یقه پایه جدا انجام می‌گیرد. ابتدا برای طرح الگو، از همان کادر قبلی یقه پایه جدا و با همان روش اندازه‌گیری دور گردن الگو، استفاده می‌شود (شکل ۱۶۸)، (کادر الف، ب، ج، د).



شکل ۱۶۷

* از نقطه (ج) ۷۵/۰ سانتیمتر روی خط (ج، الف) تا نقطه (ب) علامت بگذارید (شکل ۱۶۹).



شکل ۱۶۸

سانتیمتر ۷۵/۰ . (ج، ب)

* نقطه (ن) در $\frac{1}{3}$ فاصله (ج، د) معین می‌شود.

(ج، د) $\frac{1}{3}$. (ج، ن)

* از نقطه (د) یک سانتیمتر روی خط (د، ب) تا نقطه (خ)

علامت بگذارید.

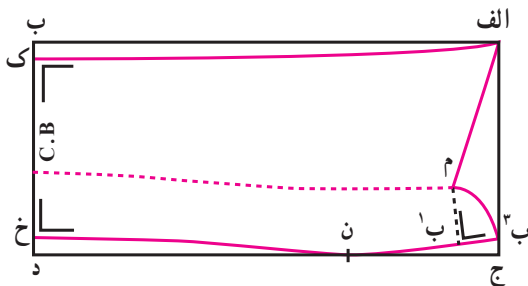
سانتیمتر ۱ . (د، خ)

* هلال بسیار کمی از نقطه (ب) تا (ن)، سپس از نقطه (ن) تا (خ) به گونه‌ای رسم کنید که اولاً انحنا کم (ب) تا (ن) به طرف

پایین و انحنا کم (ن، خ) به طرف بالا باشد ثانیاً انحنا (ن، خ) در نقطه (خ) بر خط مرکزی پشت یقه، عمود شود.

* از نقطه (ب) ۲ سانتیمتر روی هلال (ب) تا نقطه (ب)

(ب) علامت بگذارید :



شکل ۱۶۹

سانتیمتر ۲ . (ب) ، (ب)

* از نقطه (ب^۱)، فاصله (ب^۱، م) را به طول ۳/۲۵ سانتیمتر به طور عمود بر (ب^۱، ب^۲) معین کنید.

سانتیمتر ۳/۲۵ . (ب^۱، م)

* از نقطه (م) به نقطه (الف) به طور مستقیم رسم کنید.

* از نقطه (ب) روی خط مرکزی پشت یقه ۰/۷ سانتیمتر

تا نقطه (ک) پایین آمده از (ک) به نقطه (الف) به گونه ای رسم کنید که خط حاصل در نزدیکی نقطه (الف) انحنا بسیار اندکی به طرف

پایین داشته باشد.

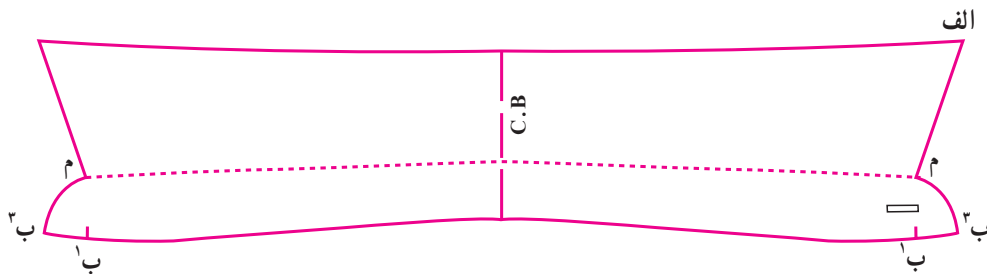
سانتیمتر ۰/۷ . (ب، ک)

* خط چینی از نقطه (م) و بموازات خط انحنا (ب^۲، ن)

و (ن، خ) تا خط مرکزی پشت یقه رسم کنید. این خط چین، محل چرخکاری حد پایه با یقه بالا را مشخص می کند.

* الگوی یقه را از خط مرکزی پشت یقه، روی کاغذ،

تازده، کل آن را رولت نمایید و الگو را کامل کنید (شکل ۱۷۰).



شکل ۱۷۰

* الگوی یقه را با اضافه درز برابر یک سانتیمتر روی

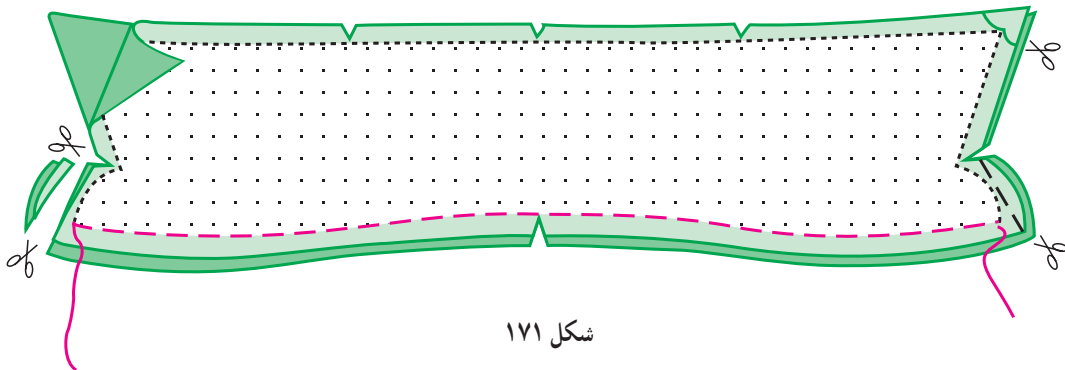
دولای پارچه به طریقی برش کنید که خط مرکزی پشت یقه بر خط

راه پارچه منطبق باشد (شکل ۱۷۱).

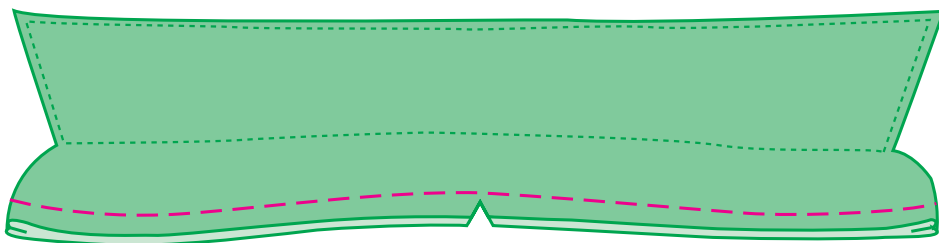
* پس از لایی گذاری یقه، اطراف آن را چرخ نموده، به طرف

داخل برگردانید. به این نکته نیز توجه کنید که زاویه های یقه را باید

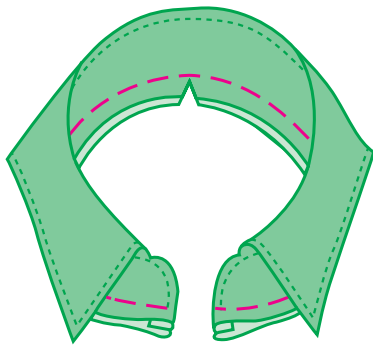
قیچی زده، اضافه درزها را در نقاط مرکزی چرت بزنید (شکل ۱۷۲).



شکل ۱۷۱



شکل ۱۷۲



شکل ۱۷۳

- * لبه خارجی یقه را چرخکاری کنید. قسمتی را که باید به پیراهن دوخته شود با کوک راهنما مشخص کنید.
- * یقه را اتوکاری کنید و آنرا برای اتصال به حلقه گردن پیراهن آماده نمایید (شکل ۱۷۳). توجه کنید قسمتی از یقه که لایی دارد، در زیر قرار بگیرد.
- * یقه را از قسمت درز زیر حلقه گردن پیراهن، دوخته، به طرف خارج برگردانید. لبه دیگر درز را تو بگذارید سپس مسیر دوخته شده را از رو چرخکاری کنید.

خودآزمایی

- ۱- برای رسم الگوی پیراهن مردانه، چه اندازه‌هایی مورد نیاز است؟
- ۲- برای بدست آوردن طول و عرض کادر پیراهن مردانه، چه محاسباتی صورت می‌گیرد؟
- ۳- خطوط عرضی موجود در الگوی اساس پیراهن مردانه را نام ببرید.
- ۴- برای رسم خط کمر الگوی پیراهن مردانه روی کادر اولیه، ابتدا چه محاسباتی صورت می‌گیرد؟
- ۵- برای رسم هلال حلقه گردن الگوی جلوی پیراهن مردانه چه محاسباتی صورت می‌گیرد؟
- ۶- تعداد قطعات الگوی کامل پیراهن مردانه چند عدد است؟ آنها را نام ببرید.
- ۷- خطوط عرضی مربوط به کادر الگوی آستین پیراهن مردانه را نام ببرید.
- ۸- محاسبات مربوط به رسم طول و عرض کادر الگوی مچ آستین پیراهن مردانه چگونه انجام می‌گیرد؟
- ۹- طول کادر مربوط به الگوی یقه پیراهن مردانه پایه‌دار چگونه محاسبه می‌شود؟
- ۱۰- مقدار اضافه درز اطراف الگوی پیراهن مردانه و یقه و آستین آنرا برای برش روی پارچه، بیان کنید.
- ۱۱- الگوی مربوط به یقه پیراهن مردانه پایه جدا، چند قطعه دارد؟
- ۱۲- الگوی مربوط به یقه پیراهن مردانه پایه سرخود، چند قطعه دارد؟
- ۱۳- دوخت چاک آستین پیراهن مردانه در چند مرحله انجام می‌گیرد؟

تمرین عملی

- ۱- با استفاده از اندازه‌های مربوط به دور گردن ۴۰ سانتیمتر موجود در جدول استاندارد اندازه‌های پیراهن مردانه، الگوی بالاتنه و آستین و یقه مردانه پایه‌دار (پایه جدا یا پایه سرخود) را رسم کنید.
- ۲- با استفاده از مقادیر (دلخواه) مربوط به اندازه‌های لازم برای رسم الگوی پیراهن مردانه، آنرا به طور کامل دوخت نمایید.