

● تصویر ۳-۴۳ ●

● تصویر ۳-۴۲ ●

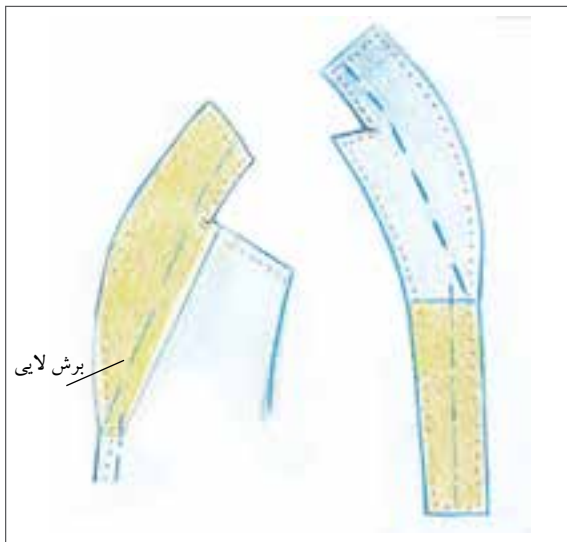
● تصویر ۳-۴۱ ●

### ۳-۸- یقه آرشال

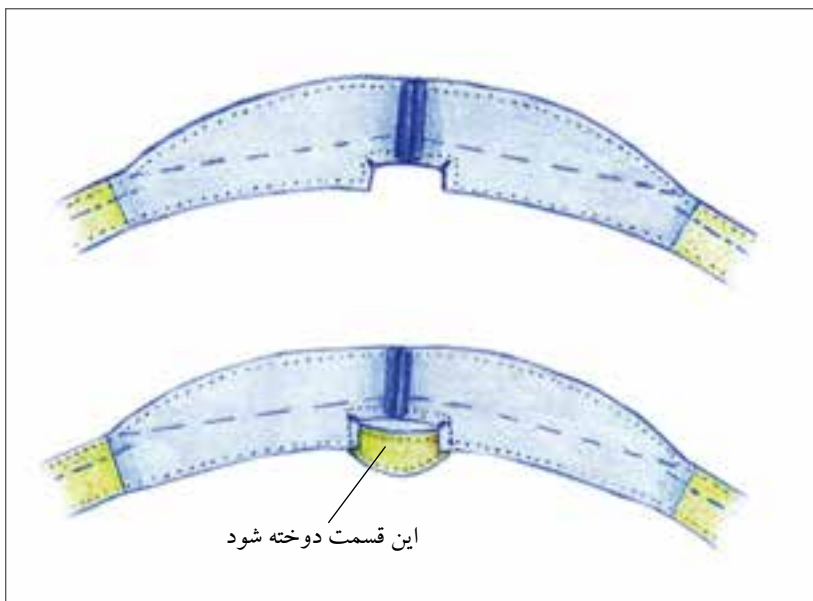


برش و وصل لایی در این یقه مانند یقه آمریکایی است. شکل (۳-۴۳)

۱- درز وسط پشت زیر یقه و سجاف را بدوزید. زاویه درز سرشانه و حلقه گردن پشت را چرت بزنید. شکل (۳-۶۰)



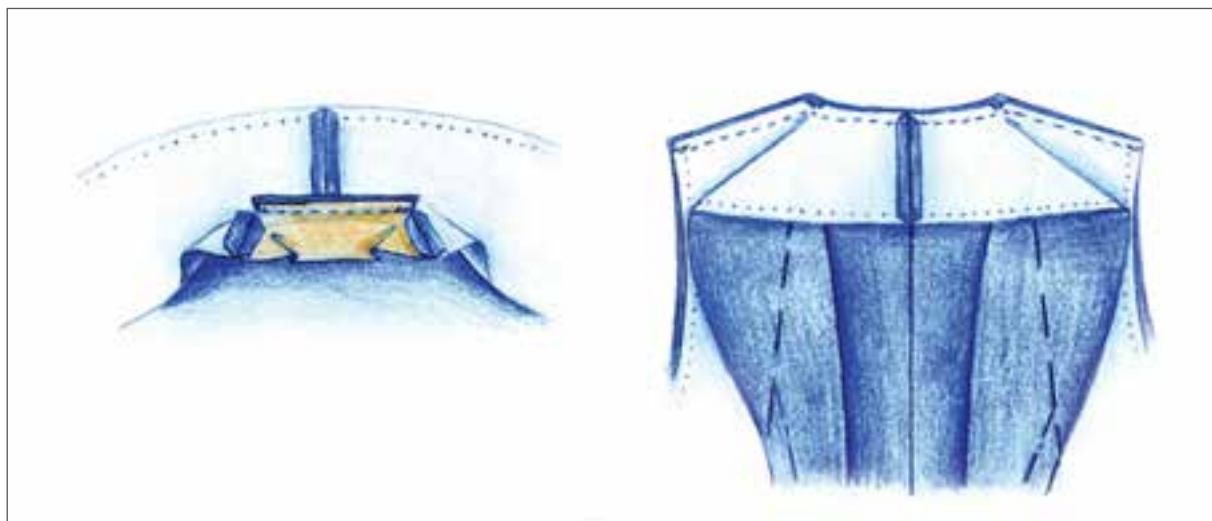
● شکل ۳-۶۰ ●



● شکل ۳-۶۱ ●

۲- درز سرشانه‌های جلو و پشت را در بالاتنه و سجاف به هم بدوزید. شکل (۳-۶۱)

۳- قسمت پشت یقه بالاتنه و سجاف را به گودی  
گردن پشت فقط کوچک بزنید. شکل (۳-۶۲)



● شکل ۳-۶۲ ●



● شکل ۳-۶۳ ●

۴- لبه خارجی (خط طرح) یقه در بالاتنه و سجاف را  
به هم بدوزید. اضافه درز را کم کرده و قسمت هلال  
را کلیپ بزنید سپس آن را اتو بزنید. شکل (۳-۶۳)





● شکل ۳-۶۴ ●

۵- سجاف را به داخل برگردانید. طبق یقه‌های قبل لبه خارجی یقه را کوک زده و آن را اتو کنید.

۶- قسمت پشت یقه بالاتنه و سجاف کوک شده را روی هم گذاشته و چهار لایه درز را با هم چرخ کنید. شکل (۳-۶۴)

۷- دو لایه میانی درز پشت یقه را به اندازه «۵/۰ سانتی متر» کم کنید.

۸- لبه بیرونی سجاف را روی سرشانه‌ها بست بزنید.

۹- بعد از اتمام دوخت یقه خطی با فاصله «۱-۲ سانتی متر» از گوشه گردن و به اندازه  $\frac{2}{3}$  خط شکست چرخ کنید. تا سجاف یقه ثابت بماند.

۱۰- مکان جا دکمه‌ها مانند یقه‌های قبل است.

### ۱-۸-۳- یقه آرشال طرح دار

روش دوخت این یقه کاملاً مانند یقه آرشال ساده است. تنها طرح خارجی یقه متفاوت می‌باشد. تصویر (۳-۴۴)



● تصویر ۳-۴۴ ●



● تصوير ٣-٤٦ ●

● تصوير ٣-٤٥ ●

### ۳-۹- یقه شال

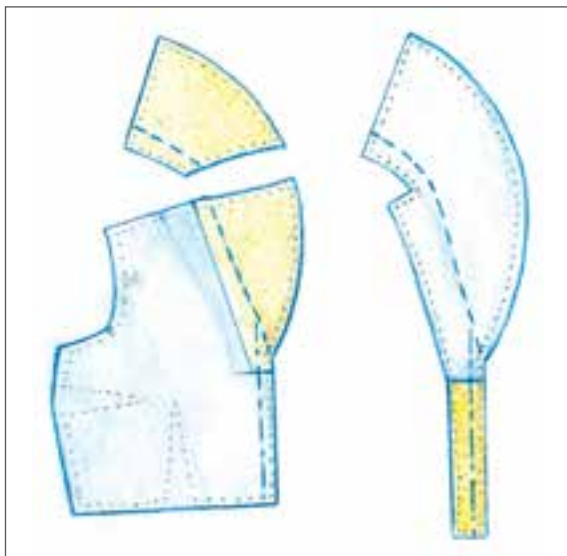
پس از برش بالاتنه و سجاف زیر یقه، باید برای برش لایی چسب، الگو تهیه کرد، چون یقه در بالاتنه دو تکه می‌شود. شکل (۳-۶۵)

۱- از الگوی سجاف یقه رولت کنید و آن را مانند بالاتنه در امتداد درز سرشانه دو تکه کنید. از نقطه شکست «۲-۱/۵ سانتی‌متر» پایین آمده و تکه پایینی سجاف را جدا کنید. حال از الگوی آماده شده لایی را برش بزنید. شکل (۳-۶۵)

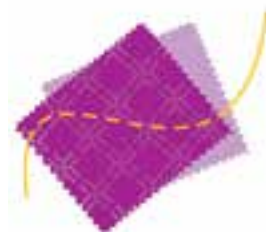


● شکل ۳-۶۵ ●

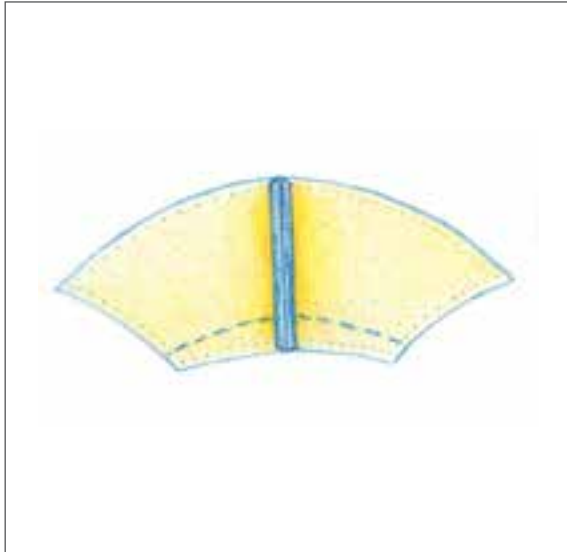
۲- قطعه بالایی لایی را به تکه زیر یقه، قطعه میانی لایی را به بالاتنه جلو و قطعه پایینی لایی را به پایین سجاف بچسبانید. شکل (۳-۶۶)



● شکل ۳-۶۶ ●



۳- در صورتی که تکه زیری یقه در محل خط مرکزی پشت درز داشته باشد، آن را دوخته و پس از باز کردن، آن را اتو کنید. شکل (۳-۶۷)



● شکل ۳-۶۷ ●

۴- تکه زیر یقه را با در نظر داشتن نقاط موازنه به تکه یقه در بالاتنه جلو بدوزید. انتهای درز را در محل شروع درز سرشانه چرت زده و پس از باز کردن درز، آن را اتو کنید. شکل (۳-۶۸)



● شکل ۳-۶۸ ●

۵- درزهای سرشانه پشت و جلوی بالاتنه را پس از پاک دوزی چرخ کرده واتو کنید. تکه زیر یقه را به حلقه گردن پشت بدوزید. شکل (۳-۶۹)



● شکل ۳-۶۹ ●



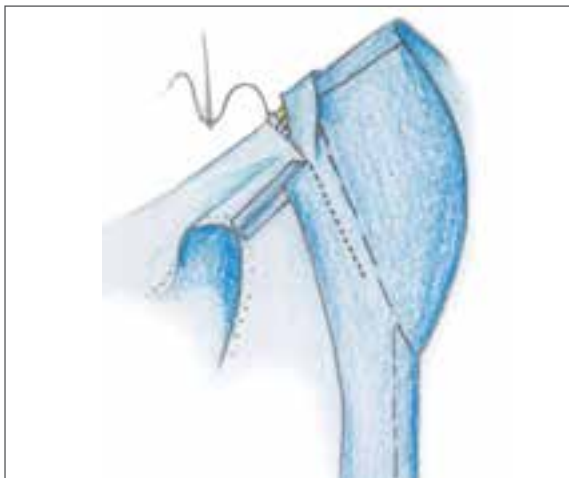
۶- خط مرکزی پشت سجاف یقه را به هم بدوزید. درز را باز کرده و اتو کنید. زاویه گوشه‌های یقه را چرت زده و اضافه درز سرشانه و حلقه گردن پشت را با اتو خط بیندازید. شکل (۳-۷۰)

● شکل ۳-۷۰ ●



۷- لبه خارجی (خط طرح) یقه و سجاف را به هم دوخته، و پس از کلیپ زدن، آن را اتو کنید. شکل (۳-۷۱)

● شکل ۳-۷۱ ●



۸- سجاف را به زیر برگردانید و لبه خارجی یقه را شبیه یقه‌های قبل کوک زده و اتو کنید.  
 ۹- لبه سجاف را به درز پشت یقه و جا درز سرشانه پس دوزی کنید.  
 ۱۰- جهت ثابت ماندن سجاف یقه مانند یقه آرshal خطی موازی با خط شکست چرخ کنید.  
 شکل (۳-۷۲)  
 ۱۱- مکان جادکمه‌ها مانند یقه‌های قبل است.

● شکل ۳-۷۲ ●



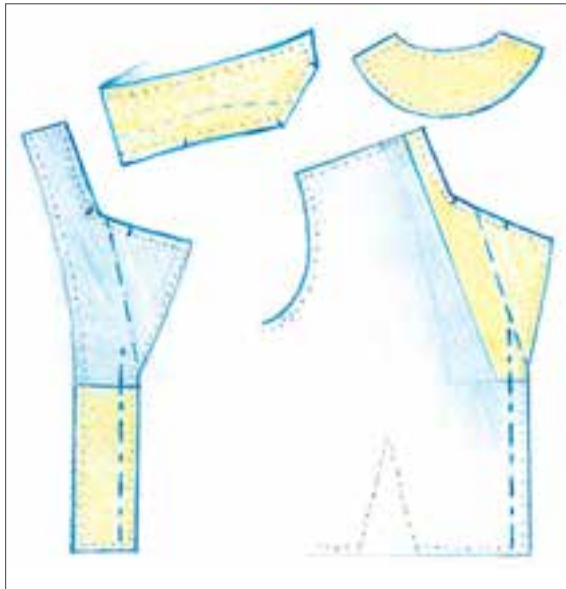


● تصویر ۳-۴۹ ●

● تصویر ۳-۴۸ ●

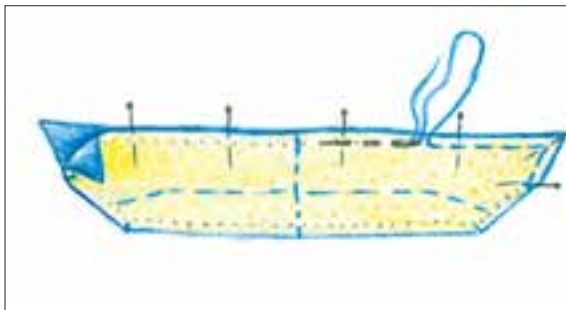
● تصویر ۳-۴۷ ●

### ۱۰-۳- یقه انگلیسی



● شکل ۳-۷۳ ●

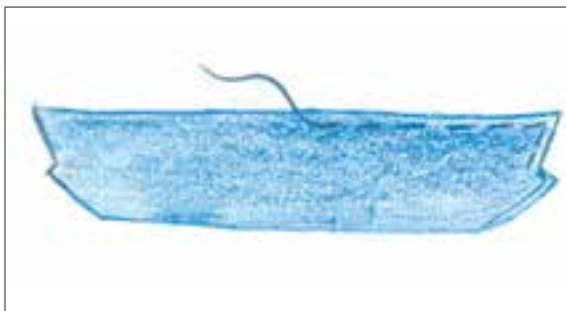
پس از این که بالاتنه و یقه و سجاف را برش زدید، زیر یقه (که از اریب پارچه برش زده‌اید) را لایی کنید. از روی الگوی لایی، لایی چسب را برش بزنید که بعد از خط شکست، لایی دو قطعه‌ای شود. لایی یقه را مانند یقه‌های قبل وصل کنید. شکل (۳-۷۳)



● شکل ۳-۷۴ ●

در صورتی که قطعه زیری در خط مرکزی پشت، درزدار بود، آن را بدوزید.

۱- دو لایه زیر و روی یقه را بدوزید طوری روی هم منطبق کنید که موازنه‌های لبه یقه و خط مرکزی پشت روی هم قرار گیرند. ما بین این دو نقطه را در لبه خارجی یقه سنجاک زده و پس از کوک زدن آن را چرخ کنید. شکل (۳-۷۴)



● شکل ۳-۷۵ ●

۲- جا درزها را کم کرده گوشه‌های آن را به شکل اریب قیچی زده و نقاط موازنه لبه یقه را چرت بزنید. سپس یقه را طوری به رو برگردانید که گوشه‌های چرت زده شده به طرف خارج از یقه قرار گیرد.

۳- رویه یقه را « $\frac{۲}{۱۰}$  سانتی‌متر» به سمت زیر یقه بغلتانید و بانخ لطیف کوک زده و اتو کنید. شکل (۳-۷۵)

۴- سرشانه‌های پشت و جلوی بالاتنه را دوخته و اتو کنید.



● شکل ۳-۷۶ ●



● شکل ۳-۷۷ ●



● شکل ۳-۷۸ ●

۵- یقه آماده شده را روی حلقه گردن بالاتنه طوری قرار دهید که سمت روی یقه دیده شود. سپس خط مرکزی پشت یقه را به خط مرکزی پشت بالاتنه و نقاط موازنه یقه و بالاتنه بر هم منطبق نموده و پس از سنجاق زدن، آن را کوک بزنید. شکل (۳-۷۶)



### توجه:

در موقع کوک زدن یقه، لبه‌های چرت داده شده (موازنه لبه یقه) روی موازنه بالاتنه را با چند کوک، محکم کنید تا هنگام چرخ کردن لبه یقه جابه‌جا نشود.

۶- سرشانه‌های سجاف پشت و جلو را با هم دوخته و اتو کنید.

۷- خط مرکزی پشت سجاف را روی خط مرکزی پشت بالاتنه طوری قرار دهید که یقه مابین بالاتنه و سجاف قرار گیرد. سپس نقاط موازنه، لبه یقه، نقطه شکست و لبه لباس را بر هم منطبق کرده و پس از سنجاق زدن، از خط مرکزی پشت تا لبه لباس کوک زده و توأم آن را چرخ کنید. شکل (۳-۷۷)

۸- برای کنترل دال یقه، سجاف یقه را به زیر برگردانید و دو طرف یقه را روی هم قرار دهید تا پهنا و فاصله دال‌ها با هم برابر باشند.

۹- درزهای سجاف را باریک کرده و آن را چرت زده و اتو کنید سجاف را به داخل برگردانده و آن را به سرشانه بست بزنید.

۱۰- جهت ثابت ماندن سجاف یقه خطی موازی خط شکست چرخ کنید. شکل (۳-۷۸)

۱۱- مکان جاد کمه‌ها مانند یقه‌های قبل است.



## پرسش پایان فصل تئوری

- ۱- جهت لایه دار یقه هنگام پوشیدن کدام قسمت لباس است؟
  - ۲- محل دوخت اولین جا دکمه در یقه آخوندی را بنویسید.
  - ۳- در چه صورت لایه زیری یقه شکاری از اریب پارچه، برش می خورد؟
  - ۴- به چه صورت می توان دو لایه زیری و رویی یقه ب. ب را هم اندازه کوک زد؟
  - ۵- چرا لایه چسب سجاف جلو در یقه های برگردان روی هفت، دو قطعه ای برش زده می شود؟
- (الف) برای این که یقه صاف بایستد      (ب) لایه به طرف روی یقه باشد  
(ج) لایه به طرف زیر یقه باشد      (د) دوخت یقه آسان تر شود
- ۶- چرا روی اضافه درز و سجاف پشت یقه، در پایان چرخ کاری می شود؟
  - ۷- محل اولین جا دکمه در یقه های برگردان روی هفت، را توضیح دهید.
  - ۸- چرا در یقه های آمریکایی با پشت یقه و آرشال، محل تلاقی سرشانه و حلقه گردن پشت، چرت زده می شود؟
  - ۹- زیر یقه و رویه یقه انگلیسی، در کدام جهت پارچه برش زده می شود؟
  - ۱۰- در شکل زیر، لبه خارجی یقه تا نقطه موازنه شماره ..... دوخته می شود.



# فصل چهارم

## هدف‌های رفتاری

در پایان این فصل از هنرجو انتظار می‌رود بتواند:

- ۱ پیلی داخل پنس را در زیر برش بدوزد.
- ۲ دوخت گوشه سجاف در لبه آستین را انجام دهد.
- ۳ دوخت یقه ب. ب پایه‌دار را انجام دهد.
- ۴ آستین کاپ چین‌دار را به بالاتنه وصل کند.
- ۵ دوخت برش افقی جلو و پشت را انجام دهد.
- ۶ درزهای پرنسسی پیراهن را بدوزد.
- ۷ در صاف دوختن درزهای لباس نهایت دقت و توجه را مبذول دارد.
- ۸ قطعه تزئینی چهارگوش و هفت جلو پیراهن را بدوزد.
- ۹ بندینگ پارچه‌ای را دوخته و به شکاف آستین وصل کند.
- ۱۰ زیپ را در خط مرکزی پشت بدوزد.
- ۱۱ چین دامن را تنظیم کرده و به بالاتنه بدوزد.
- ۱۲ دوخت یقه بلیزی را انجام دهد.
- ۱۳ جیب رو باله را بدوزد.
- ۱۴ پیلی لبه آستین شمشیری را بدوزد.

- ۱۵ دوخت سجاف دوبل را انجام دهد. 
- ۱۶ زیپ و جیب مردانه را بدوزد. 
- ۱۷ آستین لاله ای را بدوزد. 
- ۱۸ دوخت برش پنس را انجام دهد. 
- ۱۹ آستین کیمونو را به بالاتنه وصل کند. 
- ۲۰ آستین و بالاتنه کیمونو را هم زمان چین کش نماید. 
- ۲۱ لبه آستین را کش دوزی کند. 
- ۲۲ جیب کیسه‌ای (مخفی) را به مانتو وصل کند. 
- ۲۳ سجاف مخفی را روی مانتو بدوزد. 
- ۲۴ جیب فیلتابی را با دو روش بدوزد. 
- ۲۵ دوخت یقه آمریکایی و شکاری را توأماً انجام دهد. 
- ۲۶ دوخت جا دکمه و دکمه دو ردیفه را انجام دهد. 



مدل شماره يك (۱) 



● تصوير ۴-۵۰ ●

## ۴-۱- مدل شماره یک

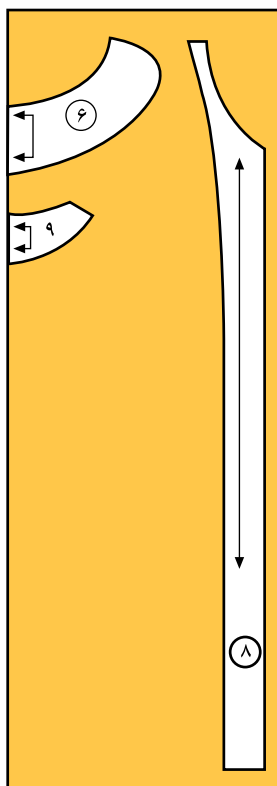
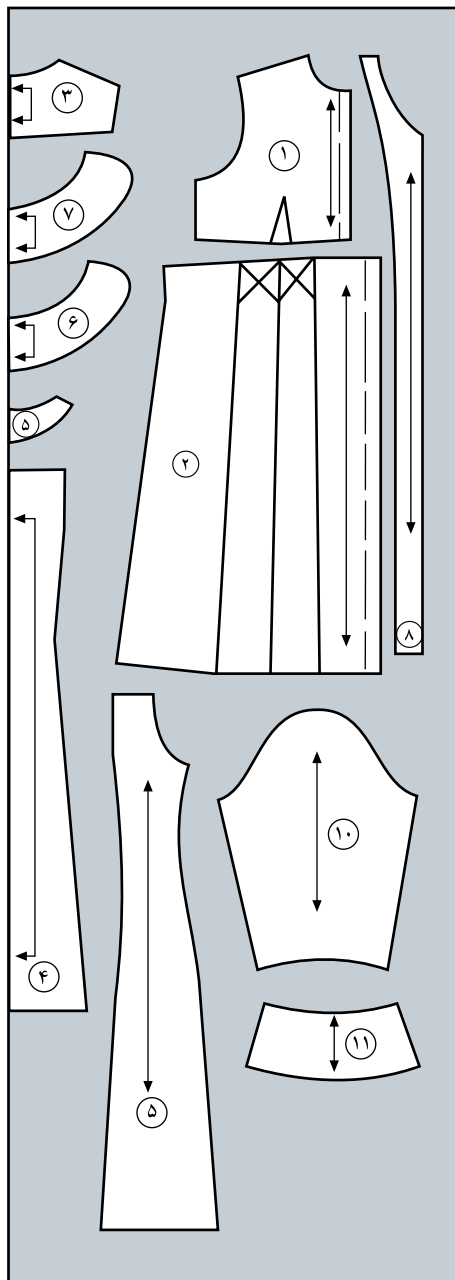
### قطعات الگو

- ۱- بالاتنه کوتاه جلو
- ۲- برش پایینی قطعه جلو
- ۳- یوک پشت
- ۴ و ۵- برش های عمودی پشت
- ۶ و ۷- رویه و زیر یقه
- ۸ و ۹- سجاف جلو و پشت
- ۱۰- آستین
- ۱۱- قطعه پایینی آستین

### پارچه مورد نیاز

پارچه با عرض «۱۵۰ سانتی متر» و طول «۲۲۵ سانتی متر»

تا سایز ۴۲





## مدل شماره یک

### ۱-۱-۴- مراحل دوخت شماره یک

■ اقدامات اولیه برای تمام مدل‌ها به شرح ذیل است:  
■ برش و تعیین خطوط راهنما و نقاط موازنه  
■ چسباندن لایی به قطعاتی که نیاز به لایی کاری دارند.

■ پاک‌دوزی تمام درزها به جز درزهای منحنی (حلقه آستین و حلقه یقه) و درزهای بسته  
■ بعد از برش و علامت گذاری خطوط راهنما روی پارچه سجاف جلو و پشت و زیر یقه را لایه گذاری کنید.

■ کلیه جا درزهای لباس را به جز درزهای منحنی و بسته را پاک‌دوزی کنید.

■ محل دوخت پیلی را تا انتهای پنس بدوزید به گونه‌ای که اندازه عرض پنس زیر سینه داخل پیلی قرار گیرد.

■ پیلی را به طرف خط مرکزی خوابانده و اتو کنید.  
شکل (۴-۱)

■ پنس زیر سینه را بدوزید و سپس آن را به طرف خط مرکزی جلو خوابانده و اتو کنید. شکل (۴-۲)

■ برش بالاتنه کوتاه را به قطعه پایینی جلو کوک زده به طوری که پنس دوخته شده در امتداد پیلی قرار گیرد.

■ درز را دوخته سپس آن را به طرف بالا خوابانده و اتو کنید. شکل (۴-۳)



● شکل ۴-۱ ●



● شکل ۴-۲ ●



● شکل ۴-۳ ●

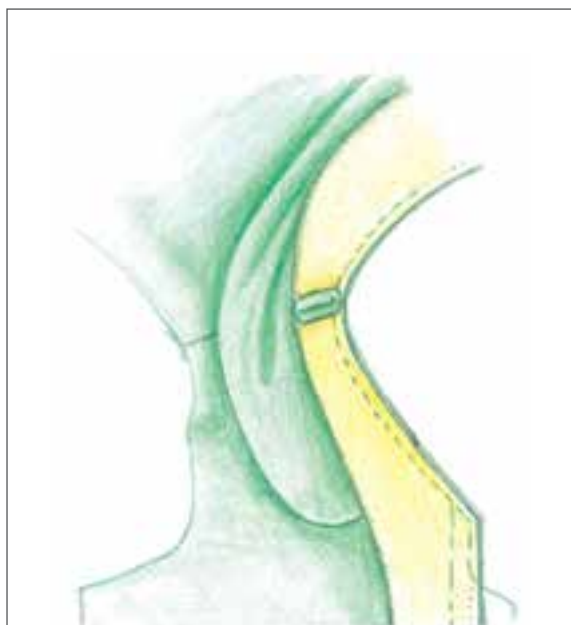
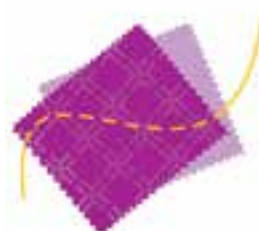
● درزهایی که سجاف شده و دیده نمی‌شود مانند هلال داخلی حلقه گردن و درزهای داخلی مچ و یقه و ...



● شکل ۴-۴ ●

■ برش‌های عمودی پشت را دوخته و سپس آنها را باز کرده و اتو کنید.

■ یوک پشت را به قطعه پایینی بالاتنه پشت منطبق کرده و پس از دوختن آن را اتو کنید. شکل (۴-۴)  
 ■ سرشانه‌های بالاتنه و سجاف را دوخته و سپس درزها را باز کرده و اتو کنید.



● شکل ۴-۵ ●

■ یقه آماده شده را ما بین سجاف و بالاتنه قرار دهید به شکلی که رأس یقه ب.ب. به روی نقطه موازنه قرار گیرد. سپس از خط مرکزی پشت به طرفین لبه لباس بدوزید. شکل (۴-۵)

■ درزها را کم کرده و سجاف را به طرف داخل قرار داده و اتو کنید.

■ به منظور بهتر خوابیدن سجاف داخل لباس روی درز سجاف را « $\frac{1}{2}$  سانتی متر» چرخ کنید.

■ درزهای پهلو را دوخته و سپس آن را باز کرده و اتو کنید.

## ۲-۱-۴- دوخت آستین

■ درز زیر آستین را دوخته و آن را به صورت باز اتو کنید.

■ برای دوخت لبه آستین ابتدا لبه خارجی آستین را تو بزنید. (برای این کار می‌توان یکی از روش‌های تو گذاشتن مانند چرخ کاری، پس‌دوزی یا چسباندن با (زانفیکس) را انتخاب نمود.)  
در قسمت گوشه لبه آستین، دوخت گوشه‌دوزی را انجام دهید.



● تصویر ۵۱-۴ ●

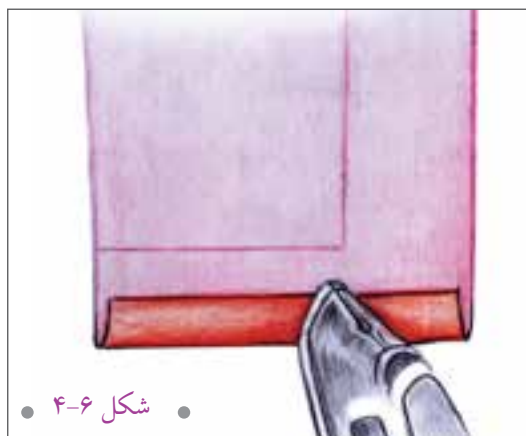
### ۴-۱-۲-۱- گوشه دوزی

■ ابتدا « $0/5$  سانتی متر» از درزهای گوشه را تا زده و اتو کنید. شکل (۴-۶)

■ سپس باقی مانده اضافه درز دو گوشه (که مساوی است) را اتو کنید. شکل (۴-۶A)

■ محل روی هم قرار گرفتن دو لبه درز را علامت بزنید. شکل (۴-۷)

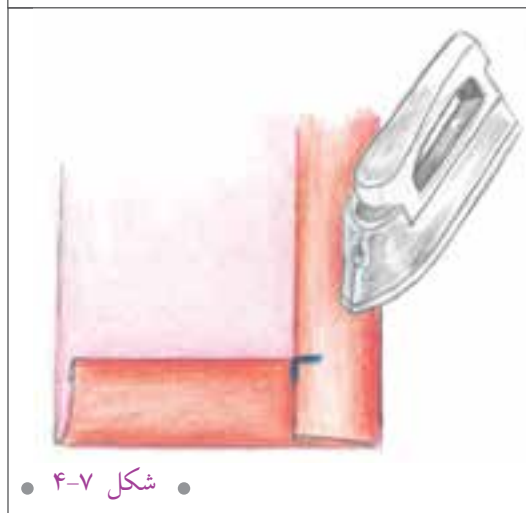
■ اضافه درز را باز کرده و از محل دو علامت، خطی اریب رسم کنید. شکل (۴-۸)



● شکل ۴-۶ ●



● شکل ۴-۶A ●



● شکل ۴-۷ ●



● شکل ۴-۸ ●

■ اضافه درزها را به شکل سه گوش تا زده و خط  
اریب را چرخ کنید. شکل (۴-۹)



● شکل ۴-۹ ●

■ اضافه درز را قیچی کنید. شکل (۴-۱۰)



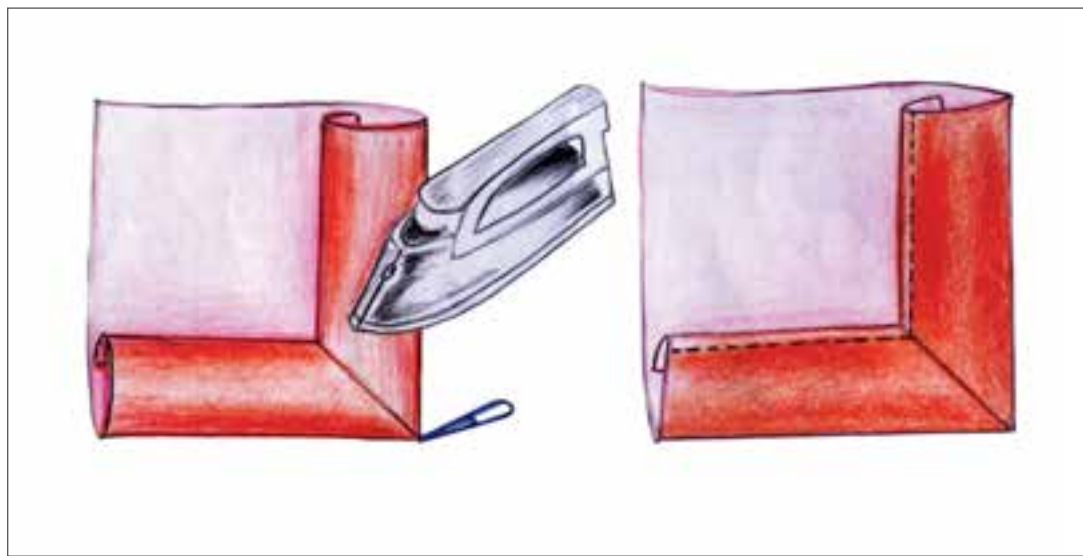
● شکل ۴-۱۰ ●

■ درز را باز کرده و اتو کنید. شکل (۴-۱۱)



● شکل ۴-۱۱ ●

■ مطابق شکل گوشه دوخته شده را به رو برگردانید  
و اتو کنید. سپس لبه آن را چرخ کنید. شکل (۴-۱۲)



● شکل ۴-۱۲ ●



## ۲-۲-۱-۴- نوع دیگر گوشه دوزی (سجاف تزئینی از روی لباس)

■ دو نوار یکی به اندازه بلندی چاک و دیگری به اندازه لبه آستین و عرض «۴-۶ سانتی متر» برش بزنید.

■ دو طرف طولی نوار را « $0/5$  تا  $0/75$  سانتی متر» به منظور تو گذاشتن علامت گذاری کنید.

■ گوشه های نوار را به طور اریب مطابق شکل با اتو خط تا بیندازید به طوری که زاویه های داخلی نوار به صورت زاویه قائمه درآید. شکل های (۴-۱۳)

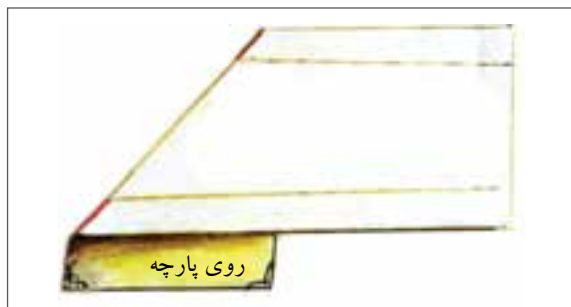
■ مکان هاشور زده شده روی نوار را مطابق شکل بچینید خطوط طولی علامت گذاری شده در مرحله اول را با اتو خط تا بیندازید. شکل (۴-۱۴)



● شکل ۴-۱۳ ●



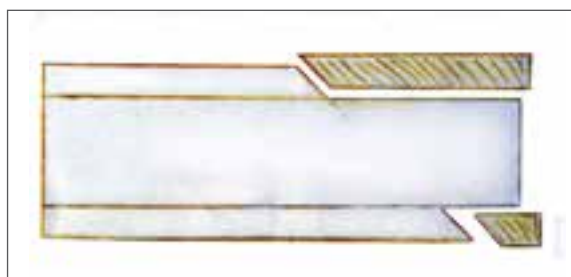
● شکل ۴-۱۳ ●



● شکل ۴-۱۳ ●



● شکل ۴-۱۳ ●



● شکل ۴-۱۳ ●



● شکل ۴-۱۳ ●



● شکل ۴-۱۴ ●

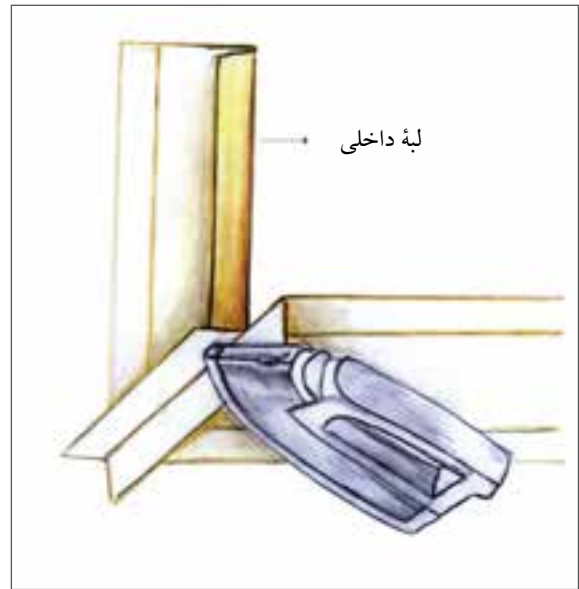
● در صورتی که گوشه دوزی در جلو لباس باشد خط مرکزی جلو و لبه لباس را اندازه بگیرید.

■ کنار خط اریب دو نوار را رو به رو هم قرار دهید و به فاصله « $0/75$  تا  $0/5$  سانتی متر» روی نوار را بدوزید به طوری که هنگام دوخت یکی از خطوط طولی تا شده باشد سپس اضافه درز را قیچی کنید.  
شکل (۴-۱۵)

■ پس از باز کردن خط دوخته شده، آن را به گونه‌ای اتو کنید که یک طرف نوار همچنان تا خورده باشد.  
شکل (۴-۱۶)

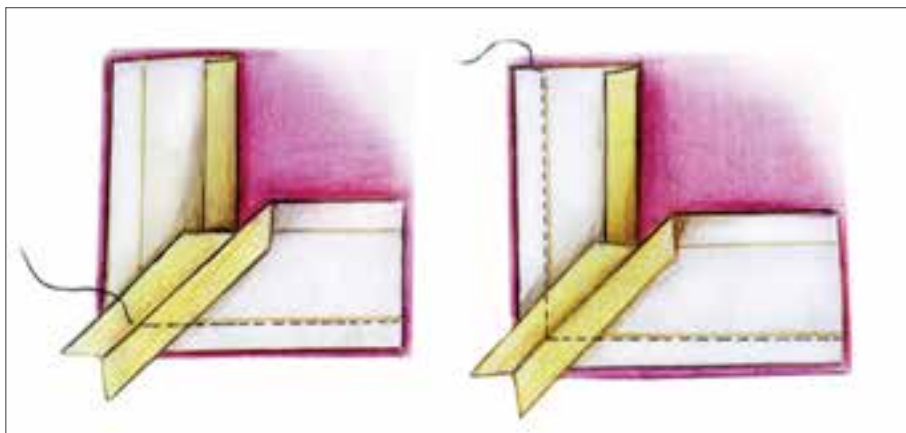


● شکل ۴-۱۵ ●

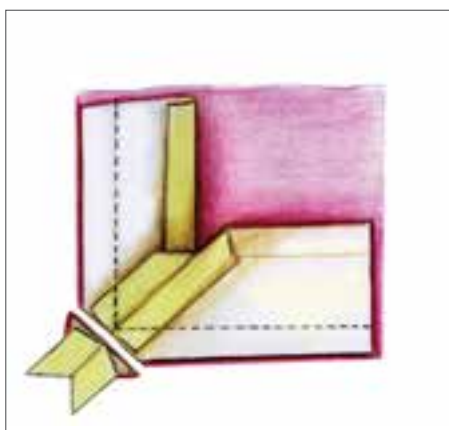


● شکل ۴-۱۶ ●





● شکل ۴-۱۷ ●



● شکل ۴-۱۸ ●

■ روی نوار آماده شده را به پشت پارچه در محل مورد نظر قرار دهید و گوشه‌های خارجی نوار را به گوشه لباس کوک زده و چرخ کنید. شکل (۴-۱۷)

■ اضافه درز گوشه را بعد از دوخت بچینید. شکل (۴-۱۸)

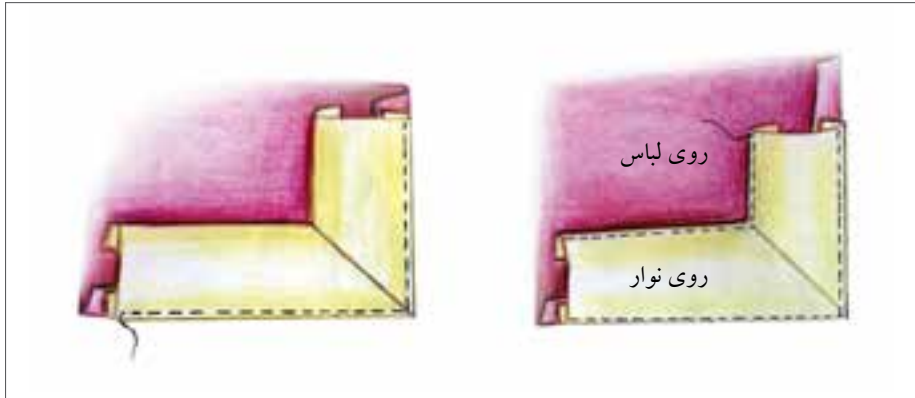
■ نوار را به روی لباس برگردانید و لبه‌های خارجی درز را اتو کنید.

■ لبه تا شده نوار را به داخل اتو کنید تا دو طرف نوار تا شده باشد. شکل (۴-۱۹)



● شکل ۴-۱۹ ●

■ دو لبه نوار را با بخیه تزئینی در دو مرحله بدوزید.  
(شکل ۴-۲۰)



● شکل ۴-۲۰ ●



● شکل ۴-۲۱ ●



● شکل ۴-۲۲ ●

### وصل برش لبه آستین

■ سپس قطعه آماده شده پایین آستین را به قطعه بالایی منطبق کرده به شکلی که شکاف در امتداد خط مرکزی آستین قرار گیرد. سپس آن را بدوزید. شکل (۴-۲۱)

■ آستین را به بالاتنه بدوزید و درزهای آن را پاکدوزی کرده و اتو کنید.  
■ لبه لباس را با یکی از روش‌های ذکر شده تودوزی کنید.

■ در نظر داشته باشید که در موقع دوخت لبه لباس ابتدا سجاف دکمه خور را از داخل دوخته و سپس ادامه دوخت لبه را با یکی از روش‌ها، تودوزی کنید.  
شکل (۴-۲۲)



● تصویر ۴-۵۲ ●

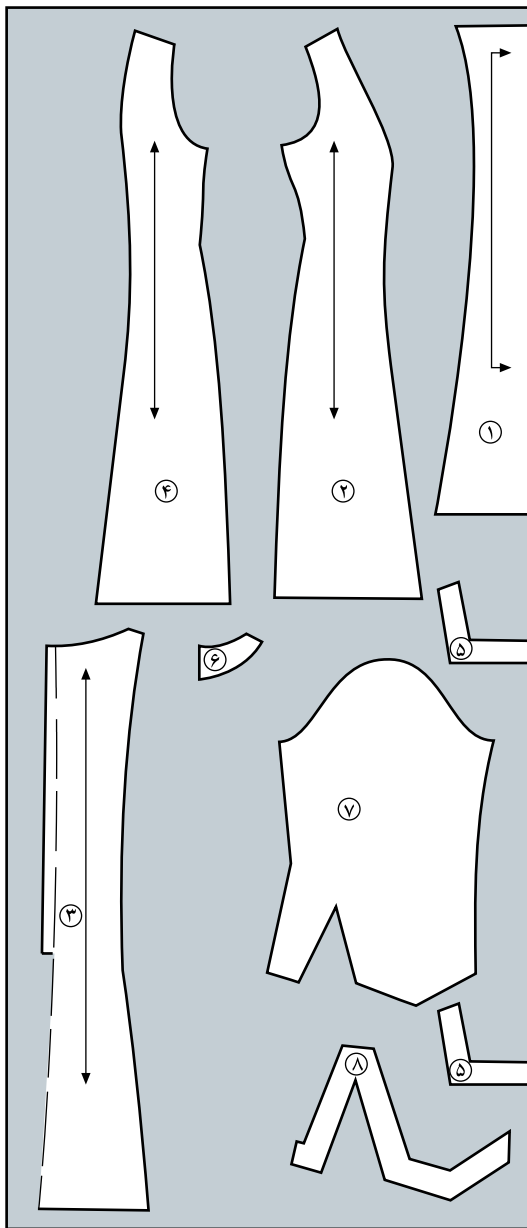
## ۲-۴- مدل شماره دو

### قطعات الگو

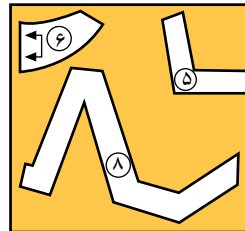
- ۲ و ۱) برش پرنسیسی جلو
- ۴ و ۳- برش پرنسیسی پشت
- ۵- قطعه تزئینی چهارگوش یقه (۲ بار بریده شود)
- ۶- سجاف پشت یقه
- ۷- آستین
- ۸- سجاف آستین

### پارچه مورد نیاز

- طول پارچه ۲۲۵ سانتی متر
- عرض پارچه ۱۵۰ سانتی متر
- (تا سایز ۴۲)



۲۰ cm



۷۵ cm

## مدل شماره دو

### ۱-۲-۴- مراحل دوخت مدل شماره دو

■ الگو را روی پارچه قرار دهید و ضمن برش و علامت گذاری خطوط راهنما به یک لایه قطعه تزئینی یقه و سجاف پشت و لبه آستین، لایه لطیف بچسبانید.

■ درزهای پیراهن را به جز درز حلقه گردن و حلقه آستین و لبه آن، پاک دوزی کنید.

■ درز وسط پشت را تا محل اتصال زیپ دوخته، ادامه شکاف زیپ را مانند دوخت زیپ مخفی با بخیه درشت بدوزید.

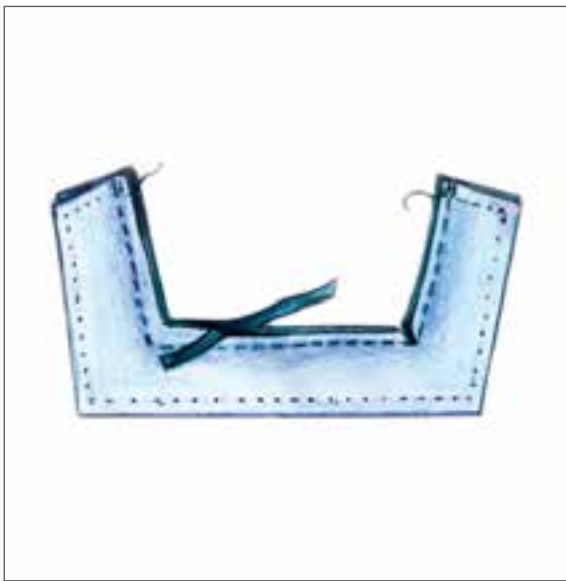
■ درز را باز کرده و اتو کنید.

■ زیپ مخفی را در محل مشخص شده، بدوزید.

■ دو لایه قطعه تزئینی یقه را بر هم منطبق کرده و خط طرح آن را بدوزید.

■ اضافه درز قسمت دوخته شده را کم کرده و زاویه های آن را چرت بزنید. شکل (۴-۲۳)

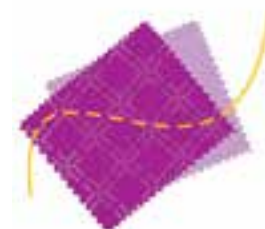
■ یقه را به رو برگردانید و بانخ لطیف، لبه های آن را کوک زده و اتو کنید. شکل (۴-۲۴)



● شکل ۴-۲۳ ●



● شکل ۴-۲۴ ●





● شکل ۴-۲۵ ●

■ لایه رویی قطعه تزئینی را بر بالاتنه منطبق کرده و آن را بدوزید.

■ درز را باز کنید و پس از اتو اضافه درز را به طرف بالا خوابانده و مجدداً آن را اتو کنید. شکل (۴-۲۵)



● شکل ۴-۲۶ ●

■ لایه زیری قطعه تزئینی را به روی درز تا زده و پس دوزی کنید. شکل (۴-۲۶)

■ پس از دوختن برش پرنسسی جلو و پشت درزها را باز کرده و اتو کنید.

■ سجاف پشت یقه را دوخته و اتو کنید.



● شکل ۴-۲۷ ●

### توجه:

روش دیگر دوخت قطعه تزئینی بدین صورت است که هر سه درز را با هم دوخته و توأمأ پاک دوزی کنید. شکل (۴-۲۷)



■ سر شانه‌ها را به گونه‌ای روی هم منطبق کنید که سر شانه جلو ما بین درز سر شانه و سجاف پشت قرار گیرد. سپس آن را بدوزید. (شکل‌های ۴-۲۸ و ۴-۲۹) ■ و درزهای اضافی میانی را کم کنید.

● شکل ۴-۲۸ ●



● شکل ۴-۲۹ ●



● شکل ۴-۳۰ ●



### توجه:

برای جلوگیری از جابه‌جا شدن گوشه‌های یقه در هنگام دوخت، باید انتهای سر شانه در گوشه‌های یقه را چند بست محکم بنزید. شکل (۴-۳۰)



● شکل ۴-۳۱ ●

- خط مرکزی سجاف پشت را تا زده و کنار زیپ پس دوزی کنید. شکل (۴-۳۱)
- برای جلوگیری از باز شدن زیپ در انتهای دوخت قزن قفلی بدوزید. شکل (۴-۳۲)

## ۴-۲-۲-۲- دوخت آستین

در این مدل برای باز و بسته شدن لبه آستین از بندینگ استفاده می‌شود. این بندینگ را می‌توان از قیطان یا پارچه تهیه کرد.



● شکل ۴-۳۲ ●

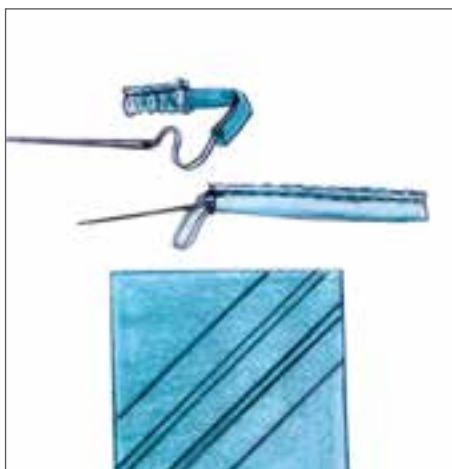
### ۴-۲-۲-۲-۱- دوخت بندینگ پارچه‌ای

- نواری به طول مورد نیاز و عرض «۳ سانتی‌متر» از اریب پارچه برش بزنید. شکل (۴-۳۳)
- دو لبه نوار را روی یکدیگر قرار داده و تا انتها بدوزید.
- مطابق شکل، توسط نخ و سوزن نوار را به رو برگردانید.



### توجه:

نوار بندینگ می‌تواند به صورت یکسره یا مجزا از یکدیگر تهیه شود. برای دکمه‌های کوچک و متوالی بهتر است از بندینگ باریک و یکسره استفاده شود.



● شکل ۴-۳۳ ●





● شکل ۴-۳۴ ●

■ اندازه بندینگک برابر با اندازه دو برابر قطر دکمه به اضافه جا درز است. شکل (۴-۳۴)



● شکل ۴-۳۵ ●

■ برای حالت دادن به بندینگک باید یکی از نخ‌های دوخت را به آرامی کشیده تا به صورت منحنی درآید. شکل (۴-۳۵)



● شکل ۴-۳۶ ●

■ حال دو لبه بندینگک آماده شده را روی میز اتو مماس یکدیگر قرار داده و با اتوی بخار پرس کنید. شکل (۴-۳۶)

■ بدین صورت تمام بندینگک‌های مورد نیاز را آماده کنید.



■ دو لبه بندینگها را مطابق شکل به روی اضافه درز شکاف آستین قرار داده و پس از ثابت کردن آن یک ردیف چرخ کنید. شکل (۴-۳۷)

● شکل ۴-۳۷ ●



■ سجاف را روی شکاف لبه آستین منطبق کنید به گونه‌ای که بندینگها ما بین دو لایه قرار گیرد. سپس درز را بدوزید. شکل (۴-۳۸)

● شکل ۴-۳۸ ●



■ انتهای شکاف لبه آستین را تا محل دوخته شده، چرت بزنید. سجاف را اتو کرده و به داخل برگردانید. سپس آن را مجدداً اتو کنید. شکل (۴-۳۹)

● شکل ۴-۳۹ ●



● شکل ۴-۴۰ ●

■ درز زیر دست آستین را با درز سجاف یکسره بدوزید. شکل (۴-۴۰)



● شکل ۴-۴۱ ●

■ درز سجاف را باز کرده و اتو کنید سپس آن را به داخل آستین برگردانده و سجاف را به آستین چند بست بزنید. شکل (۴-۴۱)

■ آستین آماده شده را به حلقه بالاتنه وصل کنید.





● تصویر ۴-۵۳ ●

۳-۴- مدل شماره سه

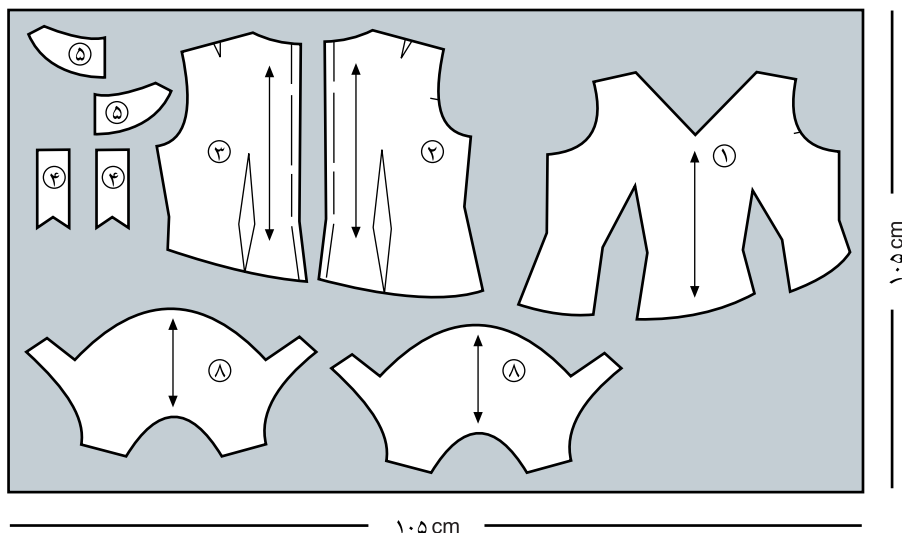
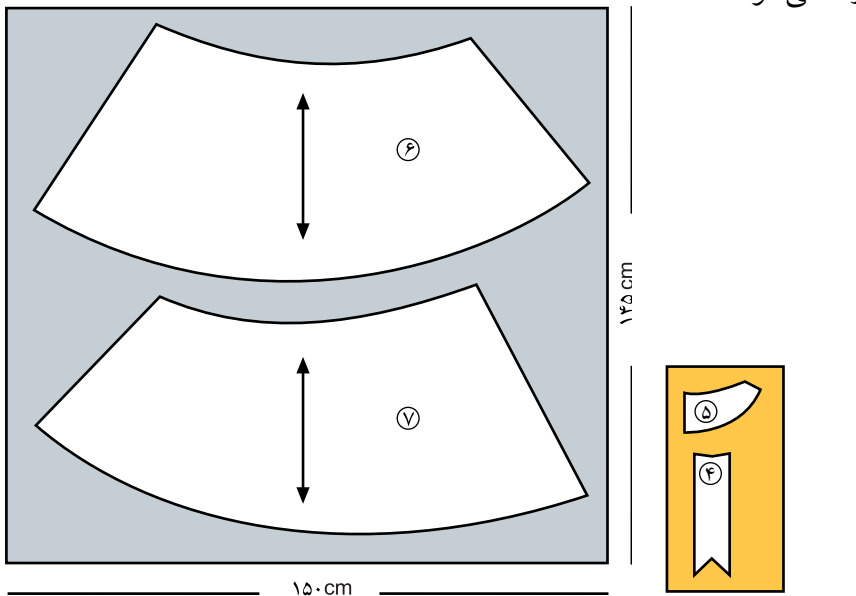


### پارچه مورد نیاز

عرض پارچه ۱۵۰ سانتی متر  
طول برای بالا تنه و آستین ۱۰۵ سانتی متر  
طول برای دامن ۱۴۵ سانتی متر  
تا سایز ۴۲

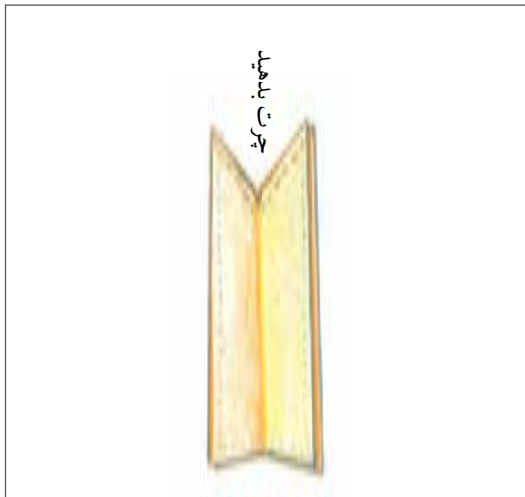
### قطعات الگو

- ۱- بالا تنه جلو
- ۲ و ۳- بالا تنه پشت
- ۴- قطعه تزئینی جلو یقه
- ۵- سجاف پشت
- ۶- دامن جلو و پشت (۲ باربرش زده می شود)
- ۷- آستین



### ۱-۳-۴- مراحل دوخت مدل شماره سه

- پس از برش و علامت گذاری پارچه، برای  $\frac{1}{4}$  برش یقه جلو و سجاف پشت لایی بچسبانید.
- تمامی درزهای لباس را به جز درز حلقه آستین و حلقه گردن پاک دوزی کنید.



● شکل ۴-۴۲ ●

### ۲-۳-۴- دوخت یقه

- قطعه تزئینی را دو بار از دو لای بسته برش بزنید.
- سپس انتهای هفت یقه را مطابق شکل دوخته و نقطه هفت یقه را چرت بزنید. شکل (۴-۴۲)
- قطعه تزئینی یقه را باز کرده و محل هفت یقه را اتو کنید. شکل (۴-۴۳)



● شکل ۴-۴۳ ●

- قطعه تزئینی را به برش هفت یقه بالا تنه وصل کرده و درزها را پس از دوخت، پاک دوزی کنید. شکل (۴-۴۴)



● شکل ۴-۴۴ ●



● شکل ۴-۴۵ ●

■ درز پنس را پس از باز کردن دو مرحله اتو کنید سپس آنها را به طرف خط مرکزی جلو خوابانده و پس از اتوی مجدد پنس، آن را پاک‌دوزی کنید. شکل‌های (۴-۴۵ و ۴-۴۶)



● شکل ۴-۴۶ ●

■ پنس‌های پشت را دوخته و اتو کنید.



● شکل ۴-۴۷ ●

■ انتهای درز وسط پشت را به اندازه «۴-۵ سانتی‌متر» دوخته سپس زیپ آن را به یکی از روش‌های معمول بدوزید. (زیپ مخفی یا یک طرفه) شکل (۴-۴۷)



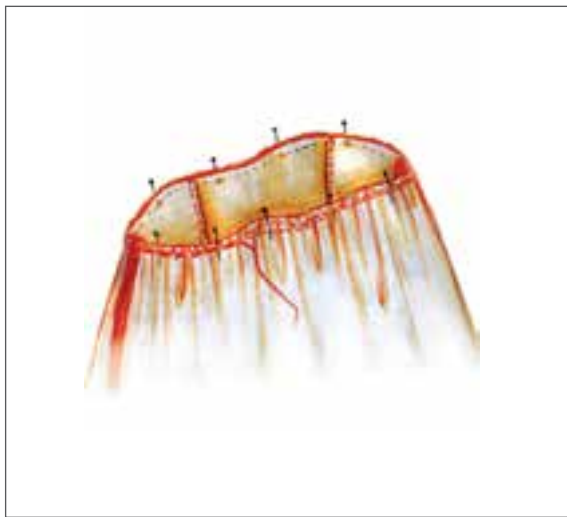
● شکل ۴-۴۸ ●

■ سجاف حلقه گردن پشت را به گونه‌ای بدوزید که سرشانه جلو مابین سرشانه پشت و سجاف قرار گیرد. شکل (۴-۴۸)

■ درزهای پهلوی بالا تنه و دامن را جداگانه دوخته و پس از باز کردن، آن را اتو کنید.

■ درز قسمت بالای دامن را دو ردیف با بخیه درشت چرخ کرده و چین بدهید.

■ پس از تنظیم چین‌ها، درزهای پهلوی بالا تنه و دامن را بدوزید. (شکل ۴-۴۹)



● شکل ۴-۴۹ ●

■ درزهای بالا تنه و دامن را تماماً پاک دوزی کنید.

■ درزها را به طرف بالا تنه خوابانده و با کناره اتو به گونه‌ای عمل کنید که اتو مستقیماً روی چین‌ها قرار نگیرد. (شکل ۴-۵۰)

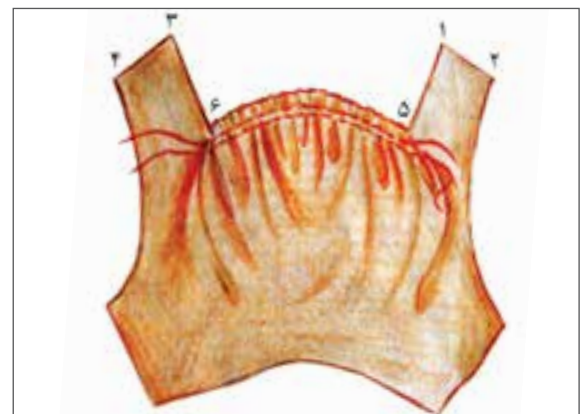
■ لبه دامن را با در نظر گرفتن جنس پارچه، پس دوزی کنید.

### ۳-۳-۴- آستین

مکان چین بالای آستین را با دو ردیف بخیه درشت بدوزید. (شکل ۴-۵۱)



● شکل ۴-۵۰ ●



● شکل ۴-۵۱ ●





● شکل ۴-۵۲ ●

■ خط «۱-۲» را به خط «۳-۴» دوخته و پس از باز کردن، آن را اتو کنید.

■ چین‌ها را به گونه‌ای تنظیم کنید تا با درز بالای آستین منطبق شود. شکل‌های (۴-۵۲ و ۴-۵۳)



● شکل ۴-۵۳ ●

■ پس از پاک‌دوزی درز برش آستین، درز زیر دست را دوخته و آن را اتو کنید.

■ لبه آستین را به نسبت جنس پارچه، پس‌دوزی کنید.



● شکل ۴-۵۴ ●

■ آستین را به حلقه بالاتنه وصل کرده و آن را بدوزید.  
 ■ برای اینکه چین‌ها به صورت ایستاده، روی آستین قرار گیرد، اپل آستین‌های کم چین را به آن وصل کنید. شکل (۴-۵۴)



● تصویر ۴-۵۴ ●

۴-۴- مدل شماره چهار

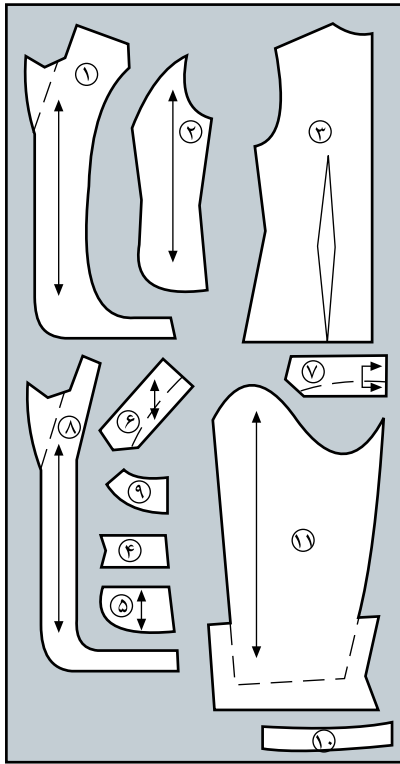


قطعات الگو

- ۱ و ۲- برش های پرنسسی جلو
- ۳- پشت کت
- ۴- دهانه جیب
- ۵- کیسه جیب
- ۶ و ۷- قطعه زیری و روی یقه
- ۸- سجاف جلوی کت
- ۹- سجاف پشت
- ۱۰- سجاف لبه پشت
- ۱۱- آستین
- ۱۲- دامن
- ۱۳- کمر دامن

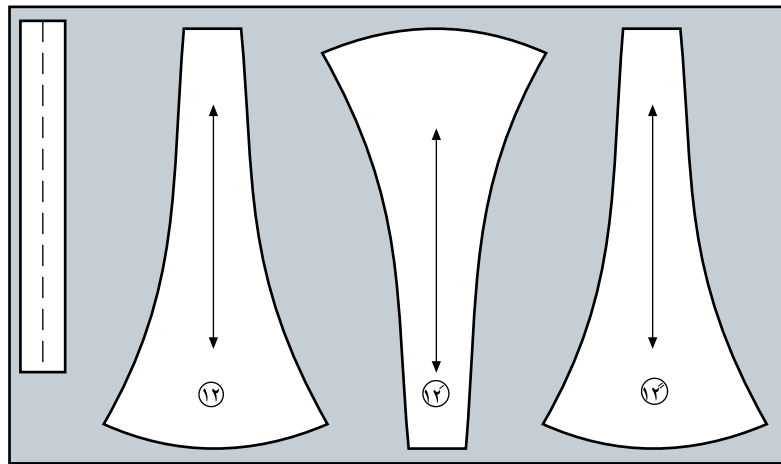
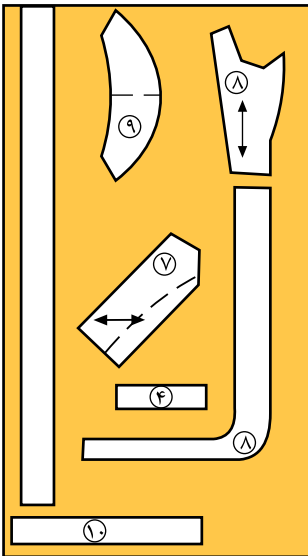
پارچه مورد نیاز

پارچه با عرض ۱۵۰ سانتی متر  
 طول ۲۰۰ سانتی متر برای کت  
 ۱۶۰ سانتی متر برای دامن



۲۰۰ cm

۲۰۰ cm



۸۰ cm

۷۵ cm

### ۱-۴-۴-۱- مراحل دوخت مدل شماره چهار

- پس از برش و علامت گذاری علایم روی پارچه
- برای سجاف جلو و پشت، قطعه زیری یقه، سجاف لبه پشت، لبه آستین،  $\frac{1}{4}$  دهانه فیلتابی جیب و کمر دامن لایی چسب برش زده و لایی گذاری کنید.



● شکل ۴-۵۵ ●

### توجه:

مطابق یقه‌های برگردان روی هفت لایی گذاری یقه را انجام دهید.

- کلیه جا درزها به جز حلقه گردن و حلقه آستین و درزهای بسته و سجاف را پاک‌دوزی کنید.



● شکل ۴-۵۶ ●

### ۲-۴-۴-۲- دوخت جیب

دهانه جیب را از رو تا کرده و اتو کنید.  
(شکل ۴-۵۵)

- قسمت بدون لایی دهانه جیب را روی کیسه جیب منطبق کرده و پس از دوخت آن را اتو کنید.
- لایی دیگر دهانه جیب را به طرف پشت برگردانید و آن را روی درز قرار داده و بدوزید. شکل (۴-۵۶)
- کیسه و دهانه آماده شده را در محل برش آن قرار داده و اطراف آن را کوک بزنید. شکل (۴-۵۷)
- برش پرنسیسی جلو را با در نظر گرفتن نقاط موازنه به هم وصل کرده و پس از چرت زدن، آن را اتو کنید.
- پنس‌ها و درز وسط پشت را بدوزید.



● شکل ۴-۵۷ ●

### ۱-۲-۴-۴- دوخت جیب آستر دار رو

در این مدل می توان جیب را همراه با آستر به روی لباس دوخت.

#### روش دوخت

■ لبة بالایی جیب را به منظور سجاف « ۴-۵ سانتی متر » اضافه کنید و همین اندازه را از طول آستر کم کنید.

شکل (۴-۵۸)

■ سجاف بالایی جیب را لایی بدهید.



● شکل ۴-۵۸ ●

■ لبة بالایی آستر و جیب را به هم بدوزید. قسمتی از وسط درز را برای به رو برگرداندن باز بگذارید. وسط درز را با اتو باز کنید. شکل (۴-۵۹)



● شکل ۴-۵۹ ●

■ سجاف را از خط بالایی جیب به طرف روی جیب برگردانید و آستر را روی جیب مرتب کرده و اطراف آن را بدوزید. شکل (۴-۶۰)



● شکل ۴-۶۰ ●





● شکل ۴-۶۱ ●

■ جیب را از محل دوخته شده سجاف به آستر به رو برگردانید و روی درز را اتو کنید. سپس جیب را در محل مشخص شده قرار داده و بدوزید.

شکل (۴-۶۱)

■ دقت کنید پشت لباس در محل جیب، باید خط دوخت کاملاً صاف و بدون چروک باشد.

### ۴-۴-۳- دوخت جا دکمه پارچه‌ای

■ یکی از قسمت‌های مهم دوخت لباس دکمه و جا دکمه آن است. چنانچه لباس با طرح و دوخت عالی به انجام برسد، ولی دارای دکمه‌های نامتناسب باشد و جا دکمه آن حالت ناصاف داشته باشد ارزش تمام زحمات شما به هدر خواهد رفت.

■ جا دکمه‌های پارچه‌ای معمولاً جهت دوخت پارچه‌هایی با ضخامت زیاد و متوسط کاربرد دارد از قبیل: کت، پالتو، مانتو و غیره.

■ پهنای جا دکمه پارچه‌ای پس از دوخت، می‌تواند از «۱-۰/۶ سانتی متر» متغیر باشد.

■ پارچه جا دکمه را می‌توان از اریب یا از راه پارچه تهیه کرد.

■ بهتر است از اریب پارچه باشد.

### انتخاب لایی

■ لایی را مناسب پارچه انتخاب کنید.

■ لایی قبل از دوخت دکمه و جا دکمه به کار می‌رود. و در صورت لایی دار بودن قسمت جلو، نیازی به لایی گذاری مجدد نیست.

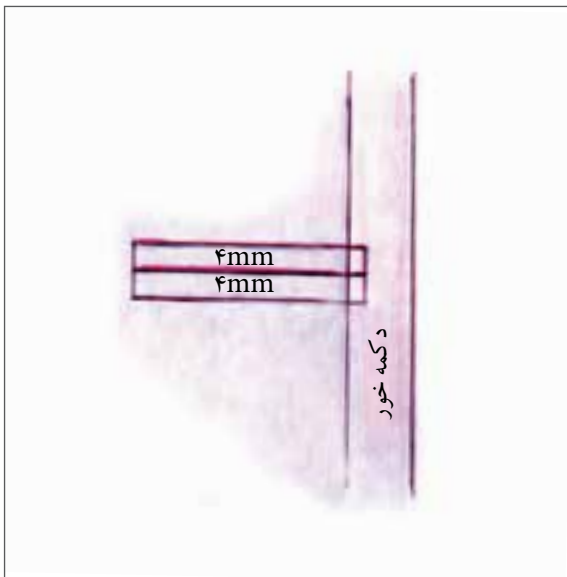
■ در غیر این صورت قسمتی کوچک از اطراف جا دکمه احتیاج به لایی دارد.

■ اندازه لایی جا دکمه باید «۱-۲ سانتی متر» بزرگ‌تر از طول و عرض جا دکمه باشد.

■ قبل از دوخت سجاف جلو، جا دکمه‌ها را بدوزید.

## روش دوخت جا دکمه پارچه‌ای

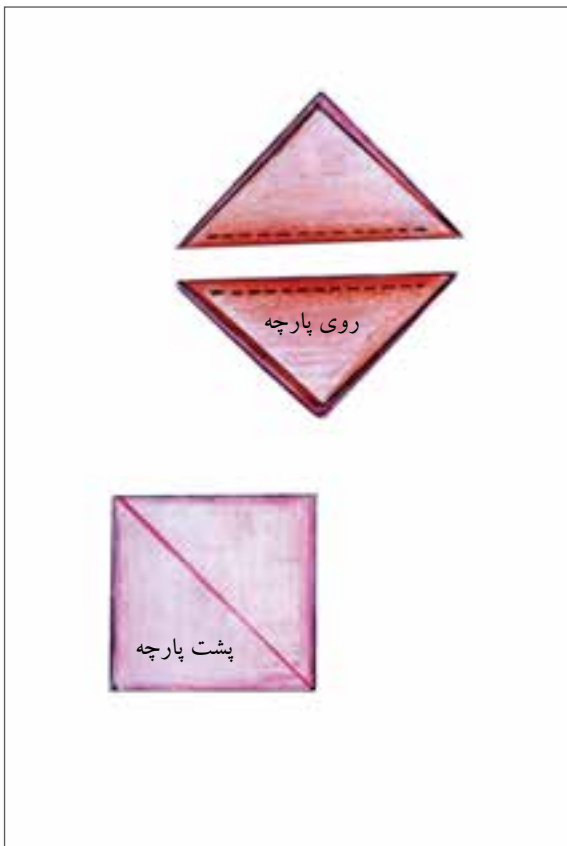
■ ابتدا مکان جا دکمه را در پشت پارچه با مداد مشخص کنید. دو خط به فاصلهٔ « $0/5 - 0/3$  سانتی متر» از مکان جا دکمه رسم کنید. شکل (۴-۶۲)



● شکل ۴-۶۲ ●

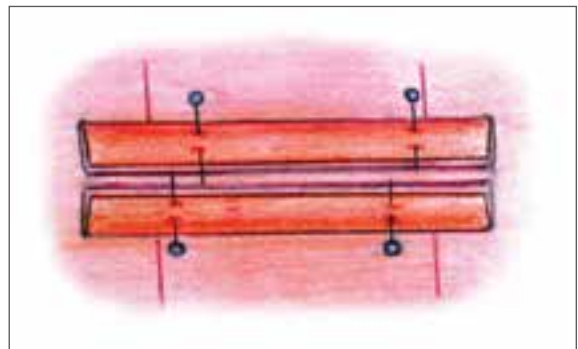
■ خطوط رسم شده را با کوک به روی پارچه منتقل کنید.

■ در صورتی که جا دکمه‌ها از اریب پارچه تهیه شود، دو قطعه پارچه به ابعاد « $5 \times 5$  سانتی متر» برش زده و آن را از قطر تا کنید. شکل (۴-۶۳)

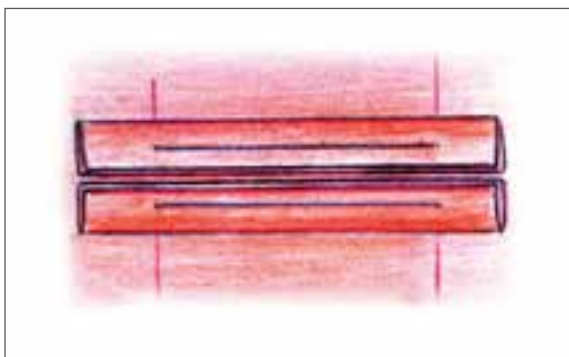


● شکل ۴-۶۳ ●

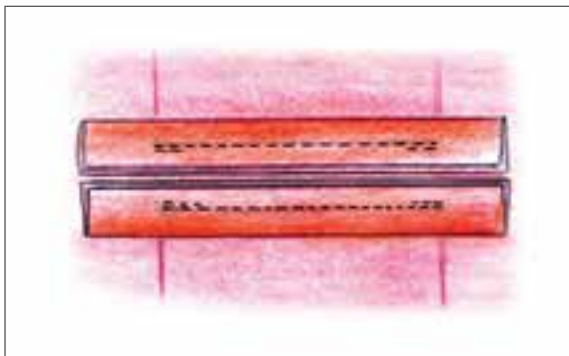
■ چنانچه جا دکمه‌ها از راه پارچه تهیه شوند، دو مستطیل به عرض « $4$  سانتی متر» و طول « $3$  سانتی متر» بلندتر از طول و عرض جا دکمه از راه پارچه برش زده و مستطیل‌ها را از عرض تا کنید. شکل (۴-۶۴)



● شکل ۴-۶۴ ●



● شکل ۴-۶۵ ●



● شکل ۴-۶۶ ●



● شکل ۴-۶۷ ●

■ از لبه دو لای بسته مستطیل‌ها به اندازه  $\frac{1}{4}$  پهنای دو لبه جا دکمه با مل، خطی به طول جا دکمه رسم کنید. شکل (۴-۶۵)

■ لبه‌های باز آنها را از روی کار به روی خط راهنمای جا دکمه، سنجاق بزنید.

■ خطوط رسم شده روی قطعه‌های جا دکمه را بر خطوط راهنما منطبق کرده و پس از کوک زدن آن را چرخ کنید. شکل (۴-۶۶)

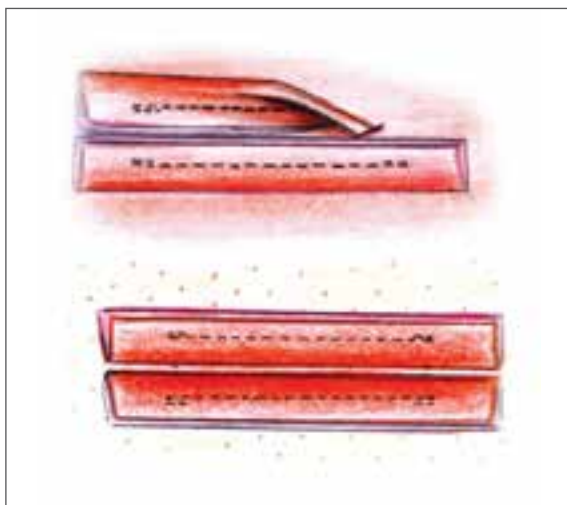


### توجه:

برای کنترل صحیح بودن دوخت جادکمه از پشت پارچه، باید ابتدا و انتهای دوخت و خطوط چرخ کاملاً موازی و مساوی یکدیگر باشند.

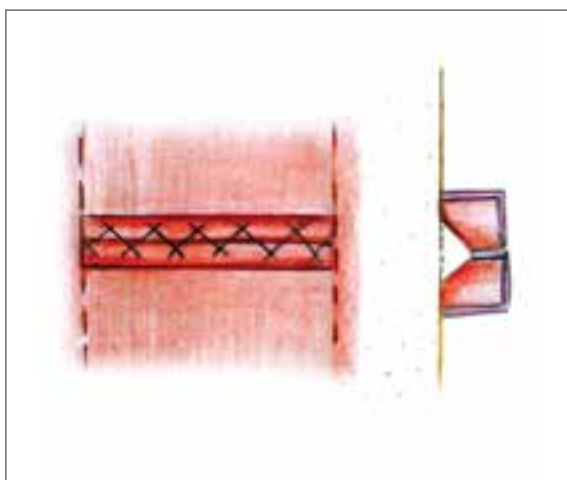
■ از پشت کار، خط میانی جا دکمه را قیچی کنید و به اندازه « $\frac{0}{5}$  سانتی متر» مانده به انتهای جا دکمه در دو طرف شکاف تا سر خط دوخت، به صورت اریب قیچی کنید. دقت کنید تا بخیه‌ها چیده نشود. شکل (۴-۶۷)





● شکل ۴-۶۸ ●

■ نوارهای جا دکمه را به پشت لباس برگردانید.  
گوشه‌های آن را کمی بکشید تا صاف شود، سپس  
توسط اتو آن را پرس کنید. شکل (۴-۶۸)



● شکل ۴-۶۹ ●

■ مطابق شکل ابتدا و انتهای جا دکمه را به دو لبه  
جا دکمه (تکه مثلثی) بدوزید.

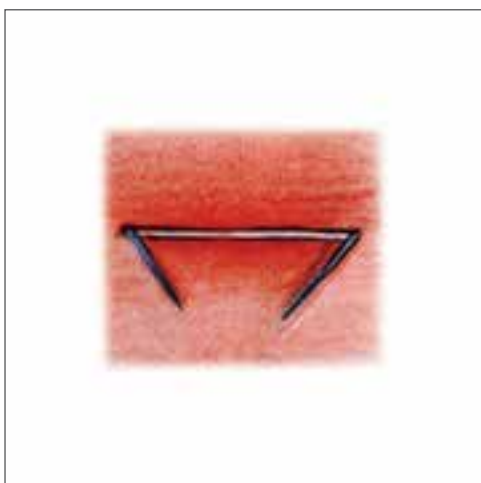
■ دو لبه رو را مماس با هم زیگزاگ موقت بزنید تا  
لبه‌ها ثابت و مساوی شوند. شکل (۴-۶۹)



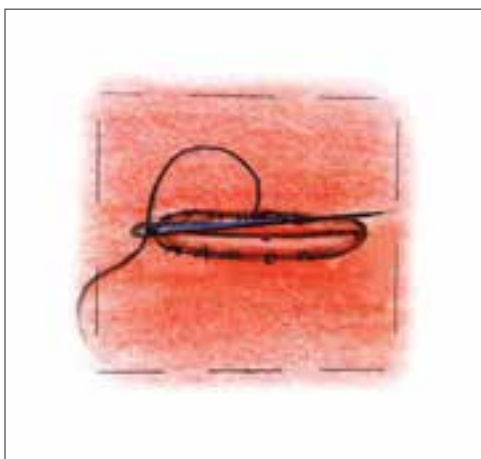
● شکل ۴-۷۰ ●

### ۱-۳-۴-۴-دوخت پشت جادکمه (روش اول)

■ سجاف جلو لباس را بدوزید و به داخل برگردانید.  
سجاف را در محل خود با چند سنجاق ثابت کنید.  
■ سپس از سمت روی کار از دو انتهای شکاف  
جادکمه دو سنجاق را به طرف سجاف در پشت لباس  
فرو ببرید. شکل (۴-۷۰)



● شکل ۴-۷۱ ●



● شکل ۴-۷۲ ●



● شکل ۴-۷۳ ●

■ فاصله بین دو سنجاق را یک شکاف افقی بدهید.

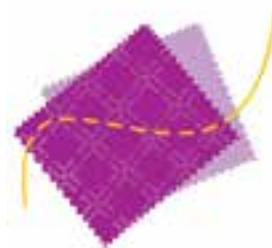
این شکاف نباید از جا دکمه بزرگتر باشد.

شکل (۴-۷۱)

■ کناره‌های شکاف را به شکل بیضی به داخل تا زده.

سپس لبه سجاف را با دقت به زیر برده و با بخیه‌های

بسیار ریز پس دوزی کنید. شکل (۴-۷۲)



۲-۳-۴-۴-۴- دخت پشت جا دکمه (روش

دوم)

■ طریقه علامت گذاری پشت جا دکمه مانند روش

قبل است.

■ توسط چرخ، جا دکمه‌ای روی سجاف از مکان

علامت گذاری شده بدوزید.

■ این جا دکمه را با چند بست به گوشه‌های جا دکمه

پارچه‌ای وصل کنید. شکل (۴-۷۳)