

## طراحی نقوش پارچه

هدف‌های رفتاری: فراگیر در پایان این فصل، خواهند توانست:

- ۱- انواع نقوش پارچه‌ها را نام ببرد.
- ۲- اصول طراحی نقش پارچه‌ها را توضیح دهد.
- ۳- با توجه به اصول طراحی لباس و طراحی نقوش، انواع نقش پارچه‌ها را طراحی نماید.



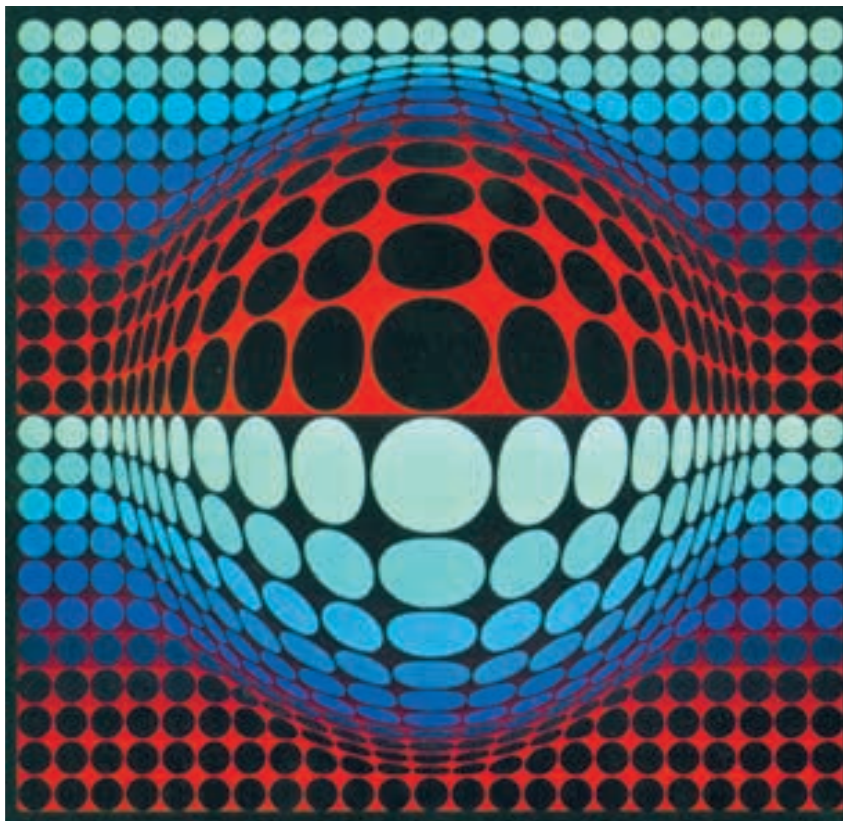
### ● انواع نقوش

نقش، یکی از خصوصیات پارچه است. براساس نوع طرح و ساختار نقوش، پارچه‌ها به چهار گروه زیر تقسیم می‌شوند:

- ۱ پارچه‌های راه راه
- ۲ پارچه‌های خالدار
- ۳ پارچه‌های چهارخانه
- ۴ پارچه‌های گلدار

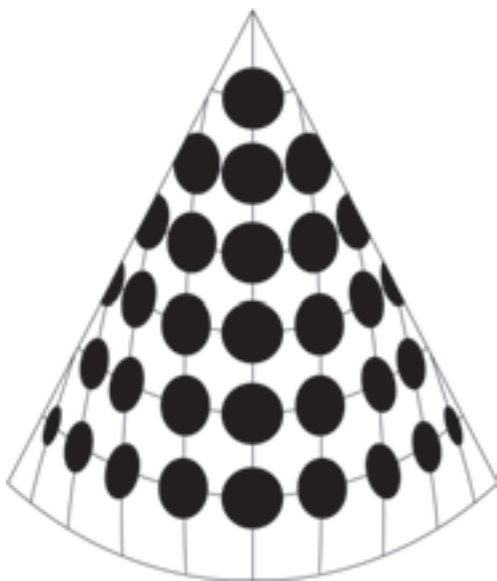
لازم است طراحان، قبل از طراحی به بررسی عواملی بپردازند که در نمایش یک نقش بر روی یک لباس، مؤثر واقع می‌شوند. شناخت کافی نسبت به این عوامل تأثیرگذار، موجب سهولت کار طراحی نقوش می‌شود.

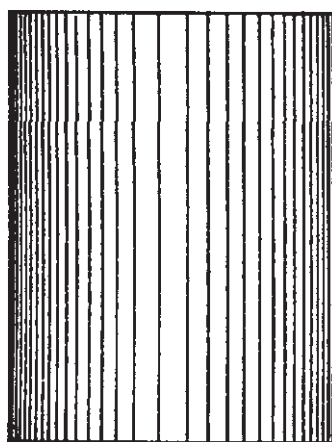
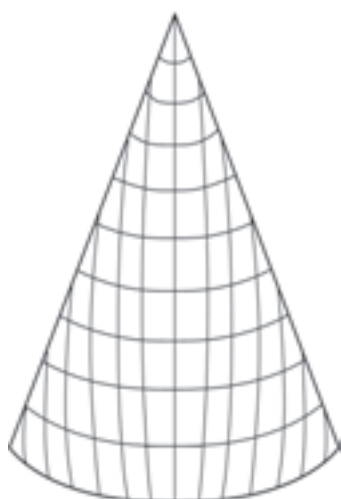
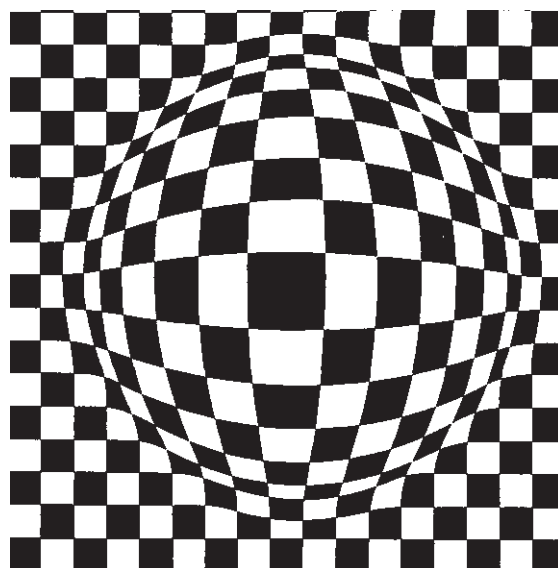
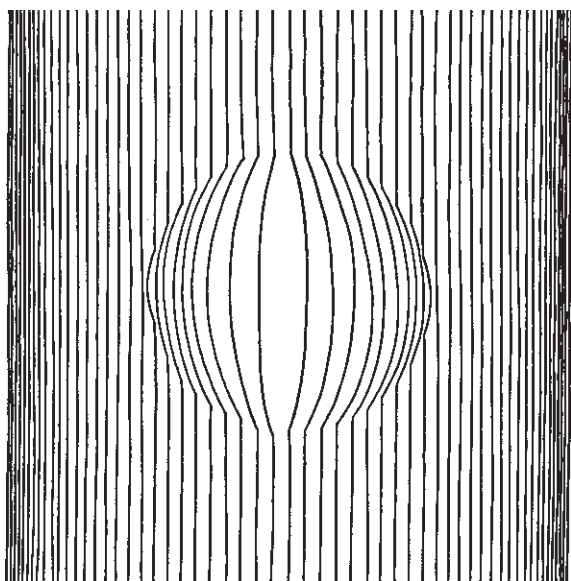
پارچه‌ها که اساسی‌ترین ماده‌ی مصرفی برای ساخت یک لباس هستند از خصوصیات ویژه‌ای برخوردارند. این خصوصیات که نقش، رنگ، جنس و بافت پارچه‌ها را دربر می‌گیرد باید از سوی طراحان لباس، ضمن طراحی، به‌طور صحیح به کار گرفته شوند تا بتوانند طرحهایی درست، مناسب و زیبا ارائه دهند. در این فصل، به بررسی یکی از خصوصیات پارچه یعنی بررسی «نقوش» آنها می‌پردازیم تا دریابیم که با رعایت نکات و اصول طراحی نقوش، علاوه بر نمایش یک نمای واقعی از لباس، می‌توان هماهنگی و تناسب ایجاد شده بین طرح لباس و نقش پارچه را به خوبی نشان داد.



## ● عوامل مؤثر در طراحی نقوش پارچه:

۱ نقش و حجم: طراحی از نقوش پارچه‌ها، تنها با به‌کارگیری قواعد و اصول خاصی امکان‌پذیر می‌باشد که شناخت آنها برای طراحی لباس ضروری است. یکی از این اصول، براساس شرایطی که حجم لباس و اندام برای نقشها فراهم می‌کنند، ایجاد می‌شود و قابل بررسی است. همانطور که در بخش طراحی اندام آموختید با تجزیه اندام و لباس به فرمهای ساده، می‌توان به سطوح و حجمهای سازنده‌ی آنها پی برد. این حجمها که به‌طور کلی شامل استوانه، مخروط و کره‌اند بدون شک بر روی نقوش پارچه تأثیر می‌گذارند. در تصاویر زیر، نحوه‌ی تأثیر احجام بر روی نقوش بررسی شده است.





▲ تصویر ۱-۱۲ - تأثیر سه حجم کره، استوانه و مخروط، بر روی خطوط و سطوح مختلفی که می‌توان آنها را به‌عنوان نقوش راه‌راه، خالدار و چهارخانه‌ی پارچه‌ها در نظر گرفت.

▲ طراحی نقش با توجه به حجم و حرکت اندام

۲ نقش و اندازه: یکی دیگر از اصول طراحی نقش پارچه، تغییر اندازه‌ی حقیقی نقوش، نسبت به کوچک بودن طرح لباس است. به دلیل این که طرح لباسی که بر روی یک صفحه‌ی کاغذ طراحی می‌شود نسبت به اندام طبیعی بسیار کوچک شده است. در نتیجه، نقوش پارچه نیز به همان نسبت کوچک طراحی می‌شوند.

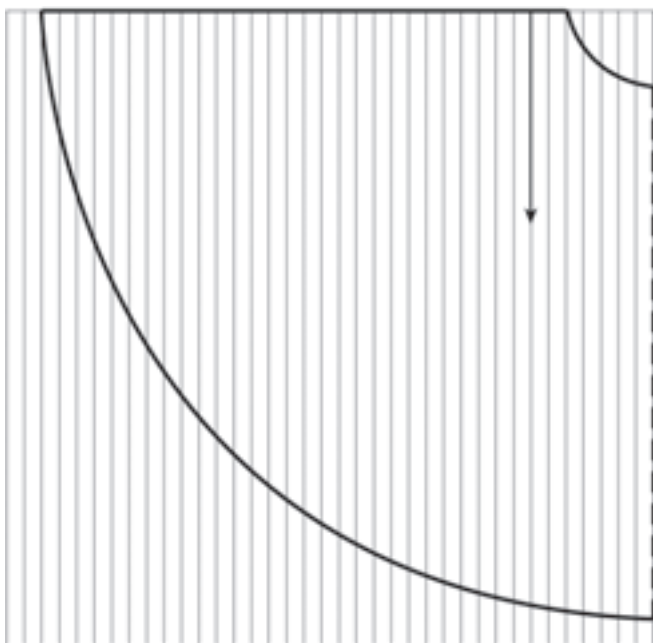


۳ نقش و بافت: اگرچه دخالت رنگ در پیدایش نقوش پارچه، امری قطعیست ولی پاره‌ای از نقوش نیز بر اثر نوع بافت پارچه و برجستگی تار و پودها حاصل می‌شوند. برخی از پارچه‌های پشمی و ضخیم دارای این نوع بافت و نقش هستند که با به‌کارگیری تکنیکها و اصول صحیح، می‌توان آنها را طراحی نمود.



▲ تصویر ۳-۱۲- نقش راه‌راه عمودی پارچه که به وسیله‌ی بافت پارچه ایجاد شده است.

۴ نقش و بُرش: هر تکه‌ای از لباس، بر اثر بُرش، موجب شکست یا تغییر جهت نقوش در پاره‌ای از نقاط می‌شود. نحوه‌ی قرارگرفتن الگو بر روی پارچه و وجود ساسونها و درزها از جمله مواردی هستند که ضمن طراحی نقوش، باید به آنها توجه کرد.



▲ تصویر ۴-۱۲- وجود راههای عمودی پارچه بر روی لباس، به دلیل ویژگی برش دامن کلوش



▲ تصویر ۵-۱۲- شکست راههای عمودی پارچه به دلیل وجود پنسها در لباس

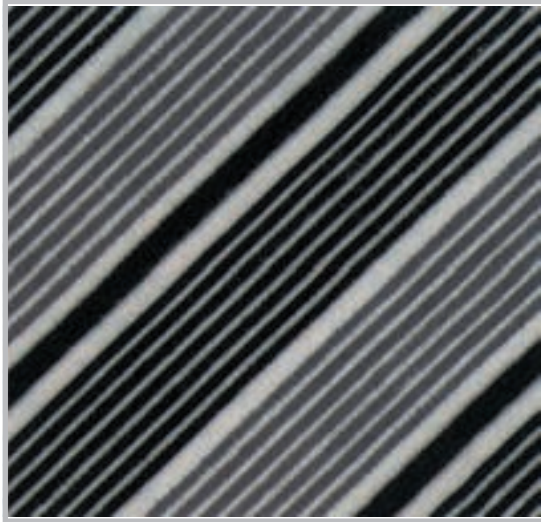


## ● طریقه‌ی طراحی نقوش

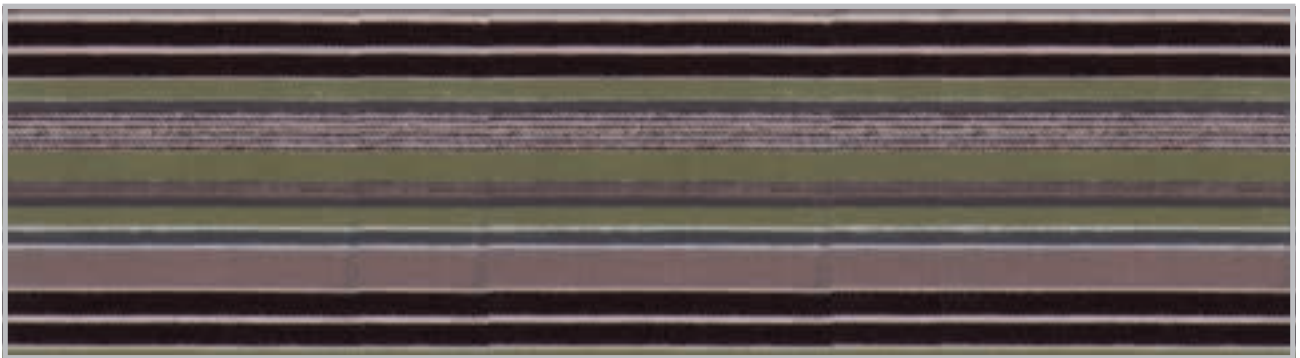
پس از رسم یک مدل و بررسی عوامل تأثیرگذار بر نقشها می‌توان به طراحی نقوش پارچه‌ها پرداخت. در این فصل، ضمن ارائه چند نمونه نقش پارچه، با اصول طراحی هر نقش آشنا می‌شوید.

### ● نقوش راه راه

نقوش راه راه؛ به شکلهای مختلفی مانند راههای عمودی، افقی و مایل طراحی می‌شوند که با تغییر اندازه و فاصله بین خطوط، نقوشی جدید و متفاوت حاصل می‌گردد.



نقوش راه راه مایل در اندازه‌های مختلف



نقوش راه راه افقی با فواصل نامساوی



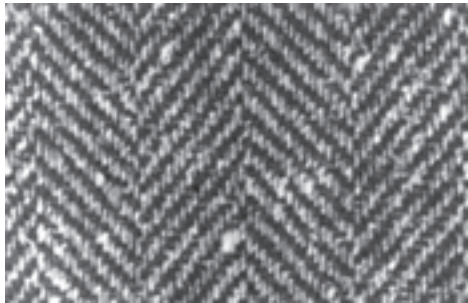
نقوش راه راه عمودی با فواصل مساوی



▲ تصویر ۶-۱۲- طراحی نقش راه راه عمودی با در نظر داشتن حجم و حرکت اندام و چین و شکنهای حاصل از آنها در لباس

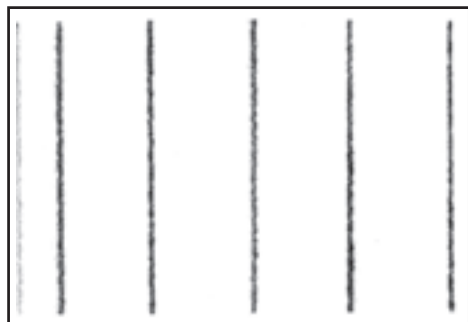
همانطور که در مبحث نقش و بافت گفته شد، گاهی نقوش بر اثر برجستگی بافت پارچه حاصل می‌شوند. با ارائه یک نمونه، شیوه‌ی طراحی این گونه نقوش نشان داده شده است (تصویر ۷-۱۲).

در برخی از پارچه‌های پشمی به سبب برخورداری از بافتی خاص، نقوشی کوچک و جناغی شکل ایجاد می‌شود که با روشی ساده و مؤثر می‌توان این نقش و بافت را طراحی کرد. توجه داشته باشید که ضمن طراحی، توجه به تمامی جزئیات بافت پارچه، طراحی آن را دشوار می‌سازد. بنابراین، بهتر است از جزئیات صرف‌نظر کرده، یک نمای کلی را در نظر آورد.



۱

۱ بررسی پارچه: هر پارچه‌ای، مشخصه‌ی منحصر به فرد دارد. بی‌بردن به این مشخصه، قبل از شروع به کار بسیار ضروری‌ست. این پارچه پشمی دارای بافتی ضخیم می‌باشد که از ردیف‌های با خطوط موازی مورب و کوتاه بافته شده است. جهت بافت خطوط مورب یک در میان است.



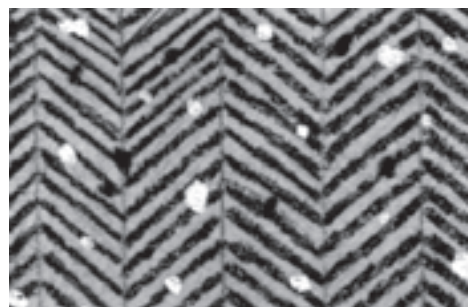
۲

۲ ایجاد طرح اولیه: با مداد ۲H خطوط عمودی بافت را طراحی کنید تا زمینه برای ایجاد نقش و بافت آماده شود.



۳

۳ سایه‌زدن: زمینه را به وسیله‌ی یک مداد HB به‌طور یکنواخت سایه بزنید. سپس از نوک‌گند مداد ۲B استفاده کرده، خطوط مورب بافت جناغی را ترسیم کنید. خطوط باید به‌طور موازی رسم شوند.



۴

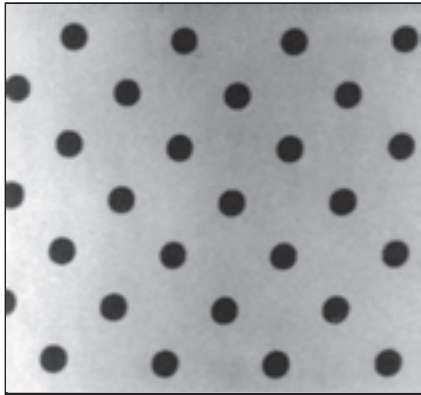
۴ جزئیات نقش: با استفاده از مداد ۲B، نقاطی را به‌صورت پراکنده در بین خطوط مورب ایجاد کنید.



▲ تصویر ۱۲-۷- طراحی نقش جناغی یک پارچه پشمی که در اثر برجستگی بافت، ایجاد شده است.

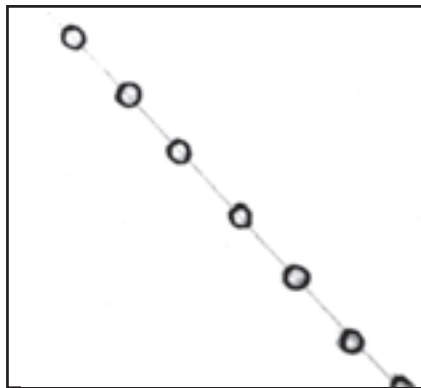
## ● نقوش خالدار

با تماشای یک پارچه خالدار، چنین به نظر می‌رسد که نقاط یا خالهای پارچه، به‌طور تصادفی بر روی زمینه طراحی شده‌اند اما با کمی دقت درمی‌یابیم که این نقاط براساس نظم خاصی، به‌طور یکنواخت و مساوی کنار هم قرار گرفته‌اند.



۱

۱ بررسی پارچه: الگوی اولیه برای پیدا کردن محل نقاط، شبیه شطرنج است گاهی خانه‌های شطرنج به شکل مربع و گاهی به‌صورت لوزی در نظر گرفته می‌شود. نقاط درست بر روی زوایای خانه‌های چهارگوش شطرنج قرار می‌گیرند. اگر این نقاط به یکدیگر متصل شوند، الگوی هندسی آن نمایان می‌شود.



۲

۲ ایجاد طرح اولیه: خطی را برای ایجاد زاویه در بین نقاط رسم کنید. سپس، یک ردیف از نقاط را روی خط قرار دهید.



۳

۳ گسترش نقش: طراحی خطوط متقاطع و نقاط را به‌طور کامل انجام دهید.



۴

۴ جزئیات نقش: نقاط را به‌وسیله‌ی مدادی با نوک نرم (مانند مداد B2) تیره کرده، سپس خطوط را پاک کنید.



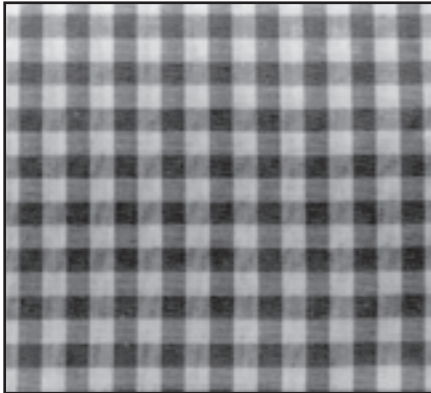
▲ تصویر ۹-۱۲- طراحی نقش خالهای درشت یک پارچه بر روی لباس



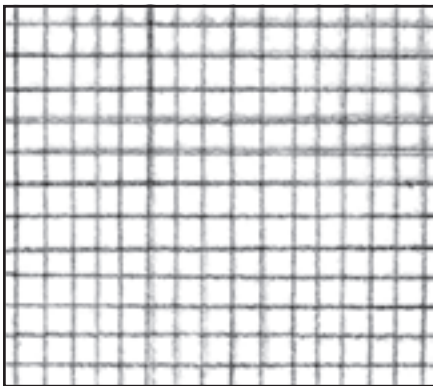
▲ تصویر ۸-۱۲- طراحی نقش خالدار پارچه بر روی لباس، با توجه به حجم و حرکت اندام و چین و شکنهای پارچه

## ● پارچه‌های چهارخانه

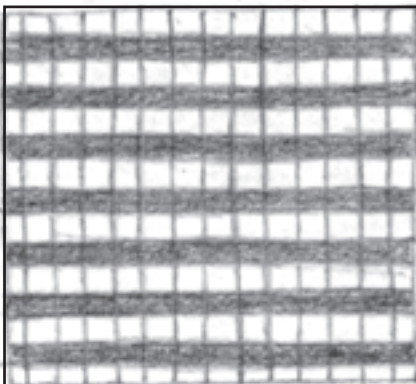
نقوش چهارخانه که از تقاطع خطوط عمودی و افقی ایجاد می‌گردند به شکلهای مختلفی طراحی می‌شوند. یکی از این اشکال، که عموماً در پارچه‌های چیت دیده می‌شود، نقش شطرنجی یا پیچازی است که از برخورد راههای عمودی و افقی هم‌اندازه حاصل می‌گردد و زمینه‌ای شبیه صفحه‌ی شطرنج ایجاد می‌کند.



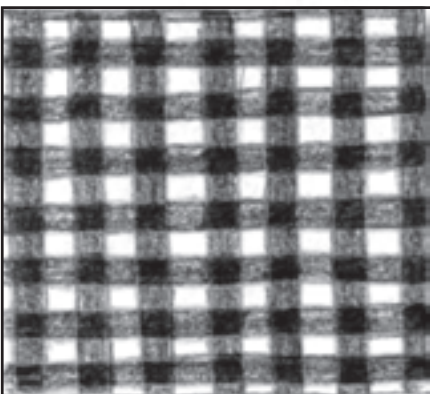
۱ بررسی پارچه: یکی از مشخصه‌های طرحهای شطرنجی، تشخیص رنگهای به‌کار رفته در پارچه و اندازه‌ی خطوط و فواصل بین آنهاست.



۲ ایجاد طرح اولیه: خطوط افقی و عمودی بسیار کم‌رنگی را رسم کنید. خطوط طرح باید کاملاً موازی باشند و سطوح چهارگوش ایجاد کنند.



۳ رنگ آمیزی: از نوک‌کُند یک مداد ۲B استفاده کرده، با تُن‌های خاکستری متوسط، راههای افقی را سایه بزنید.



۴ جزئیات نقش: حال، با همان مداد راههای عمودی را سایه بزنید. به دلیل برخورد سایه‌های راههای عمودی و افقی، سطوح چهارگوش تا اندازه‌ای تیره‌تر می‌شوند. با این حال، برای وضوح بیشتر نقش بهتر است این سطوح با سایه‌ای مختصر مجدداً تیره شوند.



▲ تصویر ۱۰-۱۲- طراحی نقش چهارخانه یا شطرنجی پارچه بر روی لباس





▲ تصویر ۱۱-۱۲- طراحی نقش چهارخانه‌ی درشت پارچه بر روی لباس

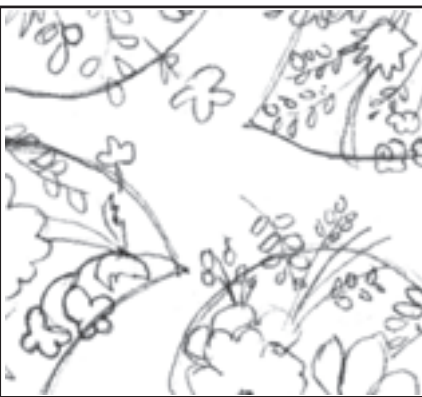
## ● پارچه‌های گلدار

نقوش گلدار که به مجموعه‌ای از گل و شاخ و برگ، گفته می‌شوند، هرچند به نظر می‌رسد که به‌طور تصادفی در زمینه‌ی پارچه قرار گرفته‌اند ولی با مطالعه و بررسی، متوجه خواهید شد که طرح پارچه به‌طور مرتب در طول و عرض آن، تکرار شده است و این موضوع، طراحی این نقوش را آسان می‌کند.



۱

۱ بررسی پارچه: با چشمانی نیمه‌باز به پارچه نگاه کنید تا طراحی اولیه نقش ظاهر شود. به جزئیات به‌کار رفته در طراحی گلها و برگها فکر نکنید بلکه نمای کلی طرح را مورد توجه قرار دهید.



۲

۲ ایجاد طرح اولیه: ابتدا سطحی را که در آن هر نقش گسترش می‌یابد رسم کنید. در این شکل، چهار سطح وجود دارد که هر کدام در یک گوشه‌ی پارچه قرار گرفته‌اند. در سطوح رسم شده، گل، برگ و ساقه‌ها را طراحی کنید.



۳

۳ سایه‌زدن: مطابق تصویر واقعی از تن‌های مختلف خاکستریها برای رنگ‌آمیزی نقش و زمینه استفاده کنید.



۴

۴ جزئیات نقش: از نوک تیز یک مداد HB، برای مشخص کردن گلها، برگها و ساقه‌ها استفاده کرده، خطوط اولیه آنها را پررنگ کنید.



▲ تصویر ۱۲-۱۲- طراحی نقش گلدار پارچه بر روی لباس

## آزمون تئوری

- ۱- بر اساس ساختار نقوش، پارچه‌ها به چند دسته تقسیم‌بندی می‌شوند؟ نام ببرید.
- ۲- عوامل مؤثر در طراحی نقوش پارچه را نام ببرید.
- ۳- الگوی اولیه برای پیدا کردن محل نقاط در پارچه خالدار شبیه..... است.

## آزمون عملی

- ۱- پارچه‌ای نقش‌دار، تهیه نموده، نقش آن را با توجه به اصول طراحی نقوش بر روی یک طرح لباس ترسیم کنید.
- ۲- دو مدل لباس، مناسب پارچه‌هایی با نقش راه راه عمودی و افقی، طراحی نمایید و سایه بزنید.
- ۳- دو مدل لباس، مناسب پارچه‌هایی با نقش خالدار در اندازه‌های مختلف طراحی نمایید و سایه بزنید.
- ۴- دو مدل لباس، مناسب پارچه‌هایی که با بافت درشت نقشی را ایجاد کرده‌اند، طراحی نمایید و سایه بزنید.
- ۵- دو طرح لباس، برای پارچه‌هایی با نقش چهارخانه ارائه نموده، آنها را سایه بزنید.

## تأثیر بصری خطوط

هدف‌های رفتاری: فراگیر در پایان این فصل، خواهد توانست :

- ۱- انواع خطوط را در طراحی نام ببرد.
- ۲- ویژگیهای خطوط را بیان کند.
- ۳- برشهای مختلف لباس را با استفاده از انواع خطوط طراحی نماید.
- ۴- یک طرح لباس را با استفاده از خطوط روان، جلوه‌دهنده و متغیر، طراحی نماید.
- ۵- تأثیرات بصری و روانی خطوط را توضیح دهد.
- ۶- تأثیرات بصری و روانی خطوط را با طراحی لباس نشان دهد.



## بررسی خطوط

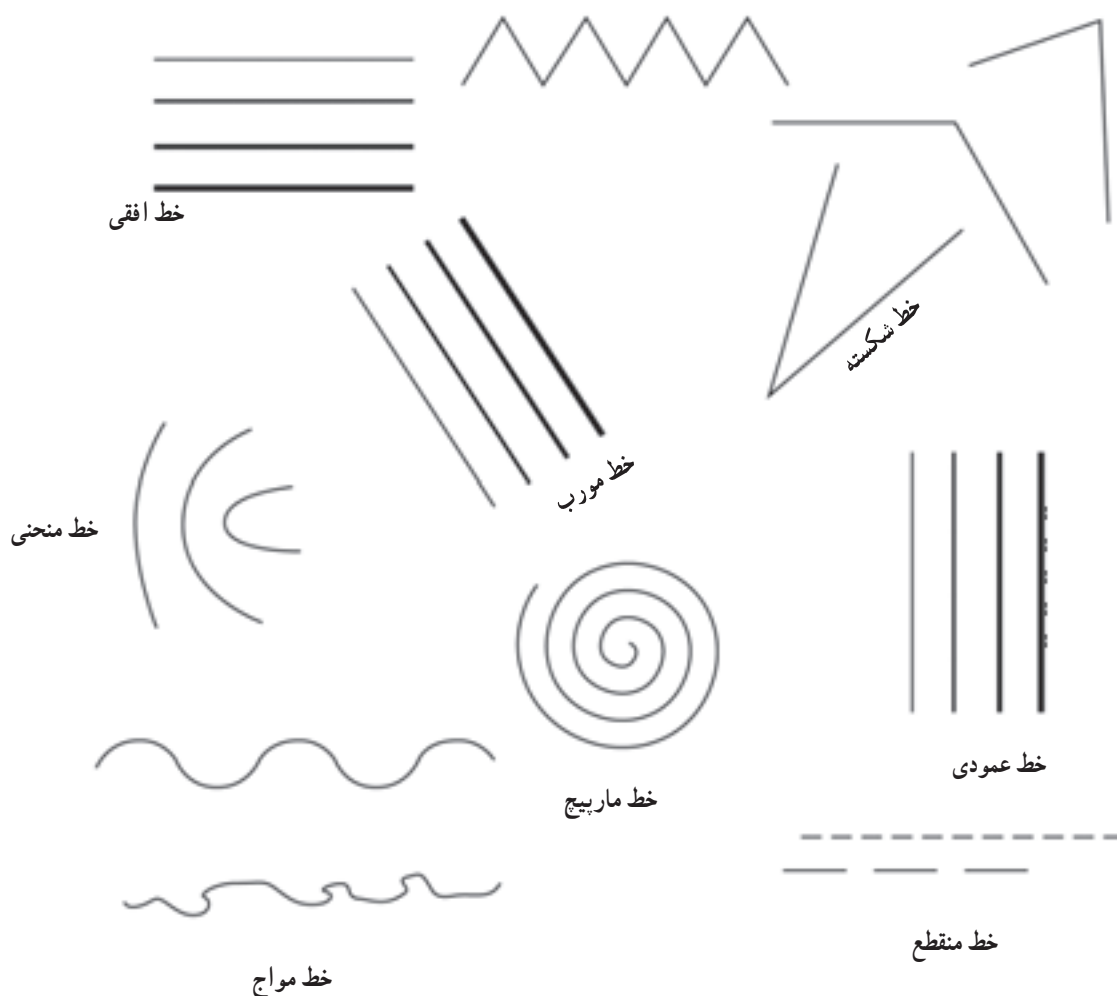
از خطوط را می‌بیند که در ساختن آن شکل نقش دارند با تفکیک و دسته‌بندی این خطوط، ما با انواع خطها روبه‌رو می‌شویم که همه‌ی آنها زیرمجموعه‌ی دو گروه اصلی و پایه، یعنی «خطوط مستقیم» و «خطوط منحنی» هستند.

خطوط افقی، عمودی و مایل، زیرمجموعه‌ی خطوط مستقیم‌اند و از طرفی، همین خطوط می‌توانند به‌صورت خطوط منقطع، ممتد، شکسته و یا زاویه‌دار تغییر شکل یابند (تصاویر ۲-۱۳ و ۴-۱۳) اما خط منحنی که بخشی از دایره است نسبت به درجه‌ی انحنای، متغیر است و به شکل موج و مارپیچ ظاهر می‌گردد (تصویر ۵-۱۳).

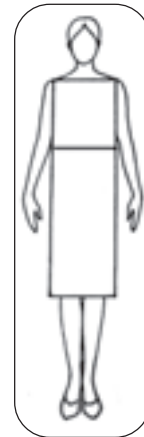
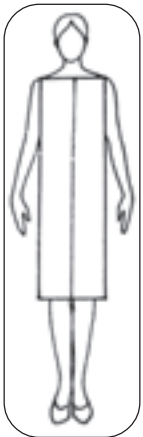
خطوط، اولین و مهمترین ابزاری است که طراح لباس برای ارائه‌ی طرحهای ایده‌آل و لباسهای مناسب، برای اندامهای گوناگون در اختیار دارد. یک طرح لباس - که متشکل از انواع خطوط است - تحت تأثیر ویژگیها و حالات خطوط و نیروی آنها، موجب می‌شود تا اندامها به‌گونه‌ای دیگر نمایان شوند. طراحان با شناخت کافی نسبت به خط و ویژگیهای آن می‌توانند به‌طور صحیح و مناسب، از آنها در طراحی استفاده کنند.

### ● انواع خطوط

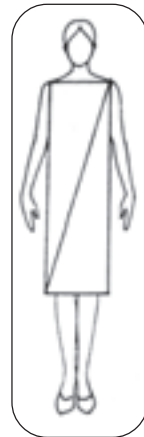
● هنگامی که چشم شکلی را مشاهده می‌کند. مجموعه‌ای



▲ تصویر ۱-۱۳



▲ تصویر ۲-۱۳- نمایش خطوط افقی و عمودی بر روی لباس



▲ تصویر ۳-۱۳- نمایش خطوط مورب بر روی لباس





▲ تصویر ۴-۱۳- نمایش خطوط شکسته بر روی لباس



▲ تصویر ۵-۱۳- نمایش خط منحنی بر روی لباس

## ● ویژگیهای خطوط

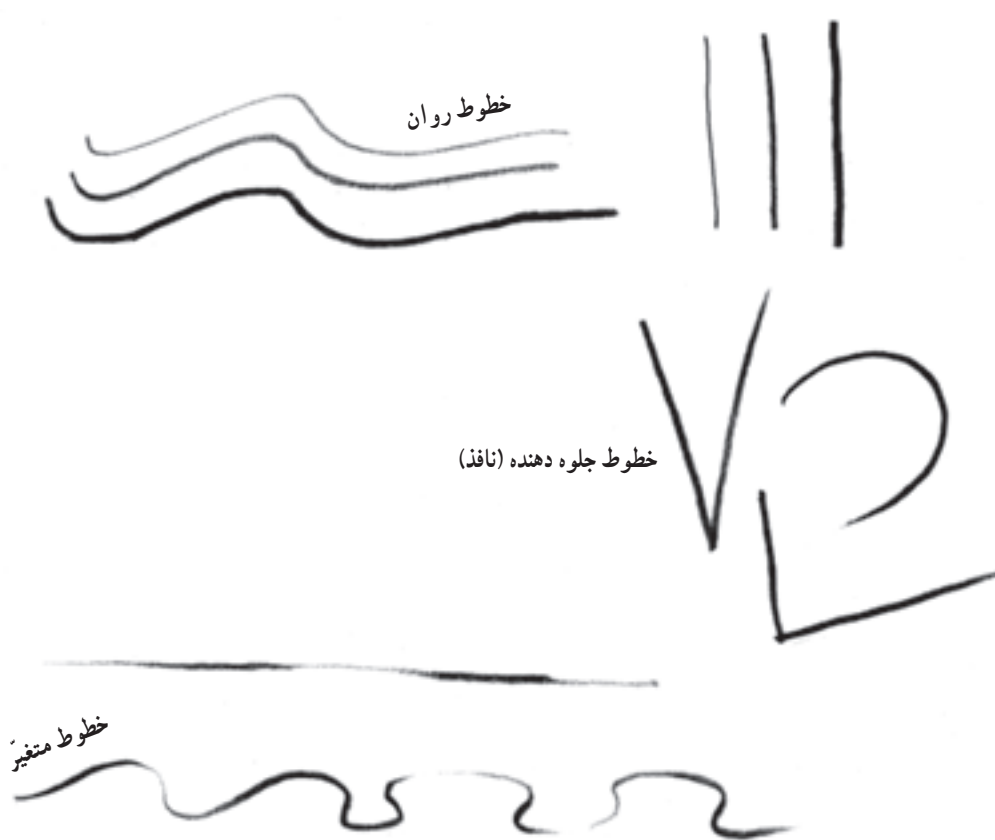
در استفاده از خطوط، علاوه بر شناخت ظاهر آنها، بهتر است با ویژگیهای هر خط نیز آشنا شویم تا در انتخاب و به کار گرفتن آنها، درست عمل کنیم.

یک خط می تواند دارای تنوع بی نهایت و یا بسیار یکنواخت باشد. کمرنگی، پررنگی، کوتاهی، بلندی، نرمی، خشکی و بسیاری دیگر از این ویژگیها، نمایانگر «حالت» یک خط اند. همه ی خطهای مستقیم و منحنی، با حالات ویژه ای که دارند به خطوط «روان»، «جلوه دهنده یا نافذ» و «متغیر» تبدیل می شوند و در ساختار یک مدل که شامل حجم و حرکت اندام، لطافت، انعطاف و اُفت پارچه، چینها، برشها و فرمهای مختلف لباس است منعکس می شود.

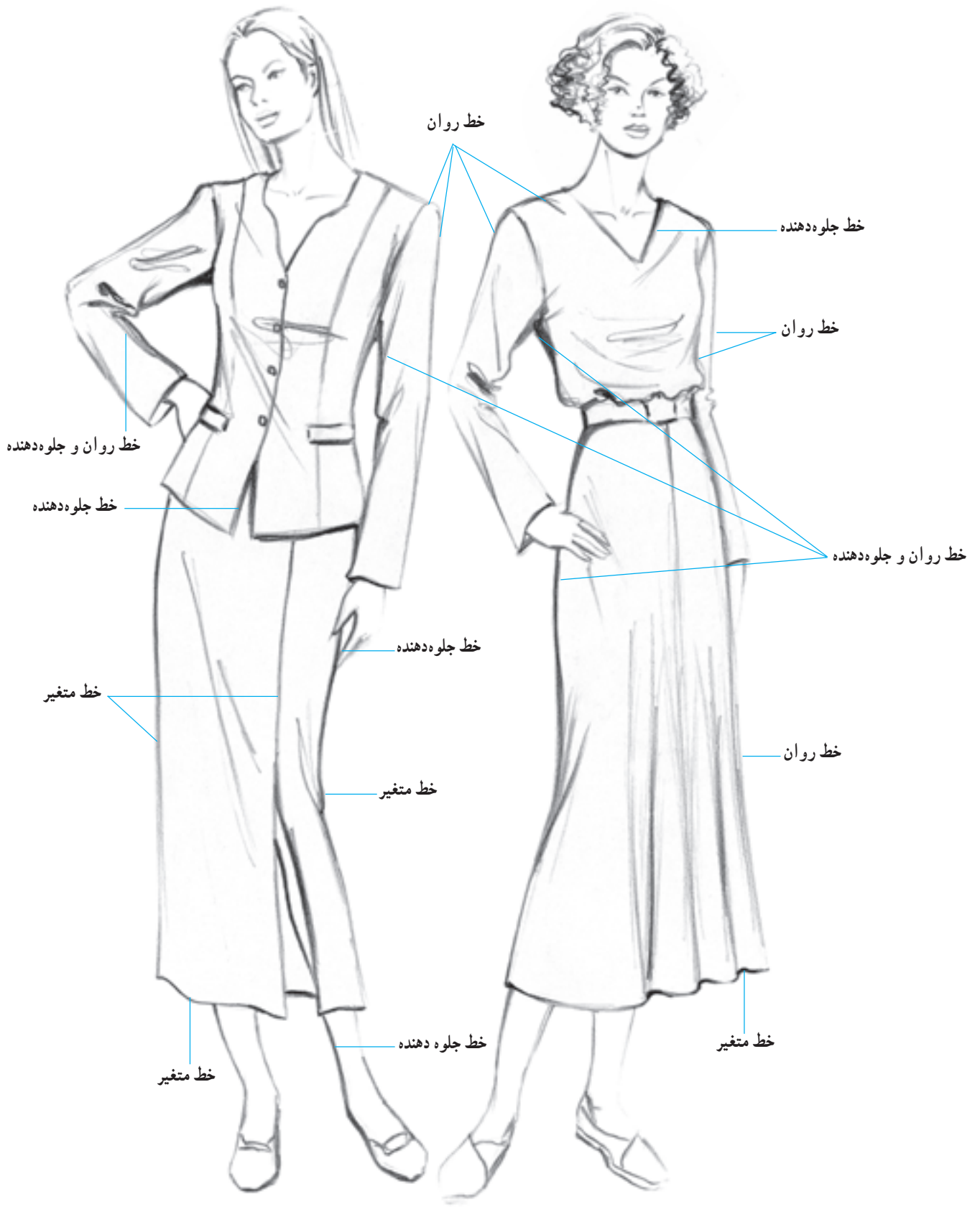
● **خطوط روان:** خطوط روان را که در واقع خطوط محیطی یک شکل اند و برای استفاده در اطراف شکل در نظر گرفته می شوند، می توان به صورت کاملاً کمرنگ یا کاملاً تیره یا پُررنگ، رسم کرد. مداد خود را برداشته، با فشار یکنواخت

دست، آن را بر روی کاغذ حرکت دهید و بچرخانید. خط به دست آمده، یک خط «روان» است (تصاویر ۶-۱۳ و ۷-۱۳).  
● **خطوط جلوه دهنده:** این خطوط که معمولاً مستقیم یا زاویه دار هستند، برای ایجاد ساختار و ثبات شکل به کار گرفته می شوند. خطوط جلوه دهنده یا نافذ، نسبت به سایر خطوط، تیره تر و قویتر دیده می شوند؛ مانند یقه ها در طراحی لباس خط روان کاملاً پررنگ نیز جزء این دسته از خطوط محسوب می گردند (تصاویر ۶-۱۳ و ۷-۱۳).

● **خطوط متغیر:** مداد خود را به آرامی روی کاغذ بکشید و سپس با فشار آوردن به مداد خط را ادامه دهید. خط ایجاد شده، یک خط متغیر است\*. در طراحی لباس، برای نشان دادن قسمتهایی از آن که دارای پستی و بلندی هستند و در اثر تابش نور تیره و روشن می شوند به کار گرفته می شود؛ مانند چینهای موج در لبه ی دامن کلوش (تصاویر ۶-۱۳ و ۷-۱۳).



▲ تصویر ۶-۱۳- نمایش حالات و ویژگیهای خطوط



▲ تصویر ۷-۱۳- به کارگیری حالات و ویژگیهای خطوط در طراحی لباس

## ● تأثیرات بصری و روانی خطوط

هر خط، از خصوصیات بصری و روانی ویژه‌ای برخوردار است. این خصوصیات، نسبت به فضایی که در آن به کار گرفته می‌شوند بروز می‌کنند و با تأثیرگذاری بر آن فضا، موجب خطای دید و برانگیختن نوعی احساس در بیننده می‌شوند.

خط مایل، باعث می‌شود که چشم در جهت بالا و پایین حرکت کرده، خط، بلندتر به نظر آید. در خط شکسته که از پیوسته خطوط مایل به شکل V حاصل می‌شود چشم به روی شکل V حرکت کرده، خیره می‌شود. از این موضوع، برای جلب توجه به نقطه‌ای خاص از لباس استفاده می‌شود. خط منحنی موجب می‌شود تا چشمها به سمت فضای داخلی و مرکز دایره‌ای که خط منحنی قسمتی از آن است حرکت کند.

## ● ترکیب خطوط و خطای باصره

همان‌طور که قبلاً اشاره شد، به دلیل ویژگیهای بصری و روانی خطوط، چشمها در برخورد با آنها دچار خطای دید می‌شود. از این امر، نتایجی بسیار مهم حاصل می‌شود که در هنر طراحی لباس مورد استفاده قرار می‌گیرند زیرا براساس آنها می‌توان اندامها را متناسب و برازنده نمایان ساخت. نتایج به‌دست آمده به شرح زیر است.

۱- خطوط عمودی، اندام را بلند و باریک نشان می‌دهند (تصویر ۸-۱۳).

۲- خطوط افقی اندام را پهن و کوتاه به نظر می‌رسانند

(تصویر ۸-۱۳).

۳- خطوط مایل نیز اندام را باریک و بلند نشان می‌دهند. درجه‌ی شیب یک خط مایل، در میدان اثرگذاری آن مؤثر است (تصویر ۹-۱۳).

۴- خطوط شکسته بسیار نافذاند و اندامها را باریک و بلند نمایان می‌سازند (تصویر ۱۰-۱۳).

۵- خطوط منحنی موجب می‌شوند تا اندامها درشت و چاق به نظر آیند. از این رو، قسمتی از اندام که در فضای داخلی انحنای قرار می‌گیرد، جلب توجه می‌کند (تصویر ۱۰-۱۳).

۶- طول یک خط، در میدان اثرگذاری آن مؤثر واقع می‌شود (تصویر ۱۱-۱۳).

۷- با تغییر فاصله بین خطوط موازی به کار رفته در یک لباس، تأثیرات متفاوتی حاصل می‌شود (تصویر ۱۲-۱۳).

۸- به کارگیری چند خط در یک فضا، موجب تضعیف یا تشدید ویژگیهای بصری و روانی آنها می‌شود (تصاویر ۱۳-۱۳ و ۱۴-۱۳).

توجه داشته باشید در تصاویر مربوط به مبحث ترکیب خطوط و خطای باصره، از مدلها و برشهایی استفاده شده است که تنها درک تأثیرات بصری و روانی خطوط را آسان و واضح نماید. از این رو، مؤلف از طراحی خطوطی اضافه مانند ساسونها که بر روی ویژگیهای خطوط اصلی تأثیر می‌گذارند اجتناب ورزیده است.

## ● تأثیرات بصری و روانی خط افقی و خط عمودی

چشم در برخورد با خط، پیامی را به مغز می‌رساند. در نتیجه، بدون توقف در امتداد خط حرکت کرده، و مغز بدون توجه به اندازه‌ی واقعی خط مورد نظر، آن را درازتر تصور می‌کند. بنابراین، خط افقی موجب می‌شود تا حرکت چشمها به سمت کناره‌ها ادامه یابد و در نتیجه، خط را وسیع‌تر ببیند. خط عمودی، به دلیل هدایت حرکت چشمها به سمت بالا و پایین، بلندتر تصور می‌شود.

## ● از نقطه نظر تأثیرات روانی خط افقی

خطی آرام، بی‌هیجان، غیرفعال و وسیع است و چنانچه در

یک لباس به کار برده شود، آرامش و لطف خاصی می‌آفریند. بدین سبب، از این خطوط در طراحی لباسهای بچه‌گانه و لباسهای راحت بیشتر استفاده می‌شود (تصاویر ۲-۱۳ و ۸-۱۳).  
و همچنین خط عمودی خطی نیرومند، فعال، ایستا و بادوام است که وقار و تناسب موقرانه‌ای به لباس می‌بخشد. ویژگیهایی که برشمرديم در واقع خصوصیات ویژه‌ی لباسهای رسمی و برخی از لباسهای کار است که با به‌کارگیری خط عمودی در طراحی این گونه لباسها بروز می‌کند و هماهنگیهای لازم را ایجاد می‌نماید (تصاویر ۲-۱۳ و ۷-۱۳).



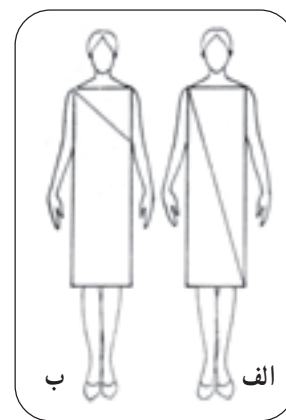
▲ تصویر ۸-۱۳- برشهای عمودی و افقی با ایجاد خطای دید، موجب می‌شوند تا طول و پهناي اندامها به‌گونه‌ای دیگر دیده شوند. به‌طوری‌که خط

عمودی اندام را بلند و باریک نشان می‌دهد و خط افقی اندام را پهن و کوتاه به‌نظر می‌رساند.

## ● تأثیرات بصری و روانی خط مایل

خط مایل: خطی عصبی، مهیج، بی‌ثبات و نشان‌دهنده‌ی سقوط است. این خط در لباس، نسبت به خط افقی و عمودی بیشتر جلب توجه می‌کند و در عین حال، خصوصیات روانی و

بصری هر دو خط را توأمأً داراست. ویژگی‌هایی مانند وقار، لطافت، زیبایی و نافذبودن از جمله خصوصیات هستند که در طراحی لباس‌های میهمانی مورد نظر قرار می‌گیرند و خط مایل، تمام این ویژگی‌ها را از خود بروز می‌دهد (تصاویر ۳-۱۳ و ۹-۱۳).



▲ تصویر ۹-۱۳- وجود خطوط مورب در لباس، اندامها را باریک و بلند نمایان می‌سازند. درجه‌ی شیب یک خط مورب، موجب می‌شود تا به خط عمودی یا افقی نزدیک شود و علاوه بر ویژگی‌های خود، تا اندازه‌ای تأثیرات بصری و روانی خطوط افقی یا عمودی را بروز دهد. تصویر «ب» به دلیل نزدیک شدن خط مورب به خط افقی، اندام را کوتاه‌تر و چاق‌تر نشان می‌دهد.

## ● تأثیرات بصری و روانی خط شکسته و منحنی

خط شکسته: خطی بسیار مهیج، عصبی و در عین حال نافذ است و تا اندازه‌ای خصوصیات خط مایل را دربر دارد. تکرار خط شکسته در یک لباس، آن را خسته کننده جلوه می‌دهد بنابراین بهتر است در طراحی لباس، از این خط تنها در نقاطی خاص که لازم است مورد توجه قرار گیرند، مانند یقه یا بُرش روی ناحیه کمر و باسن استفاده شود (تصاویر ۱۳-۳ و ۱۳-۱۰).

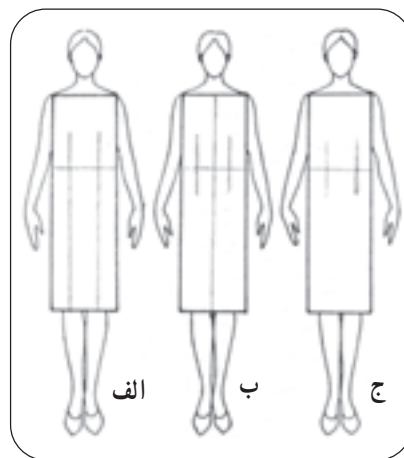
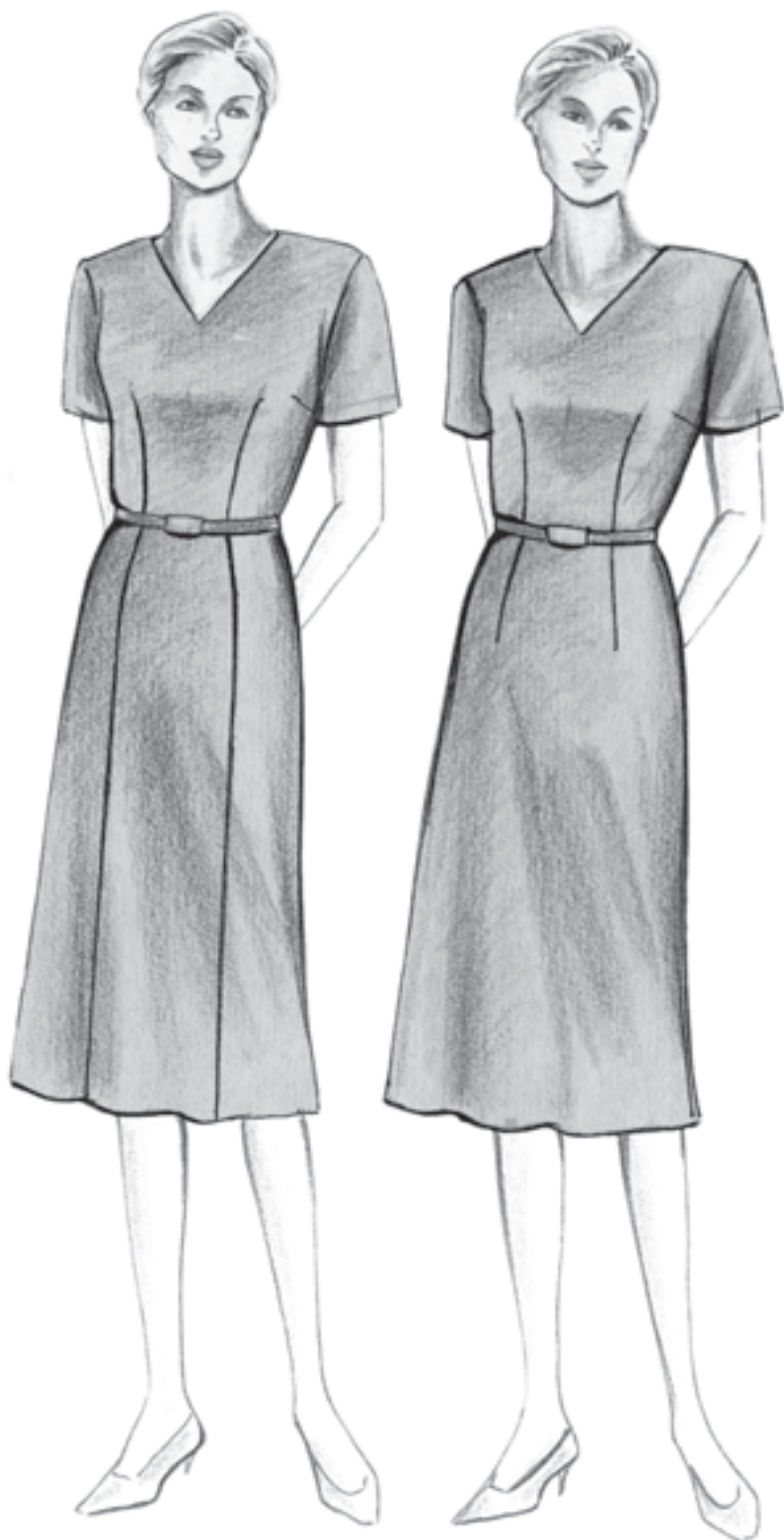
خط منحنی: خطی بدون خطر، آرامش‌دهنده و موزون است و حسی از جنبش و تحرک را القا می‌کند. نکته‌ی قابل توجه این است که هر قدر انحنای خط کمتر باشد ملایمتر و آرامتر به نظر می‌رسد و خطوطی با انحنای زیاد، بی‌قرار و ناآرام جلوه می‌کنند. خطوط منحنی، در طراحی لباسهای بچه‌گانه و لباسهای میهمانی بیشتر به کار گرفته می‌شوند (تصاویر ۱۳-۵ و ۱۳-۱۰).



▲ تصویر ۱۳-۱۰ - خطوط شکسته و منحنی، بسیار نافذاند و توجه را به خود جلب می‌کنند. خطوط منحنی، اندامها را چاق و کوتاه و خطوط شکسته آن را لاغر و بلند نمایان می‌سازند.

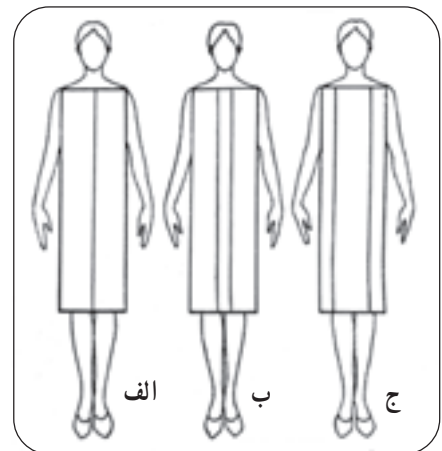


● تأثیرات بصری خطوط کوتاه یا بلند



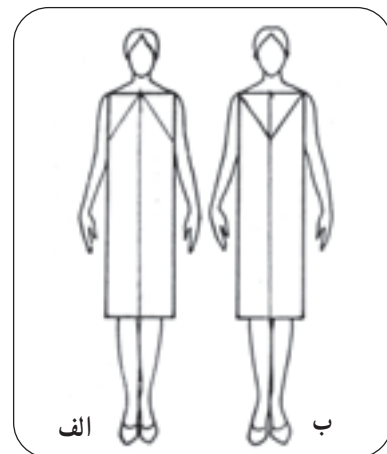
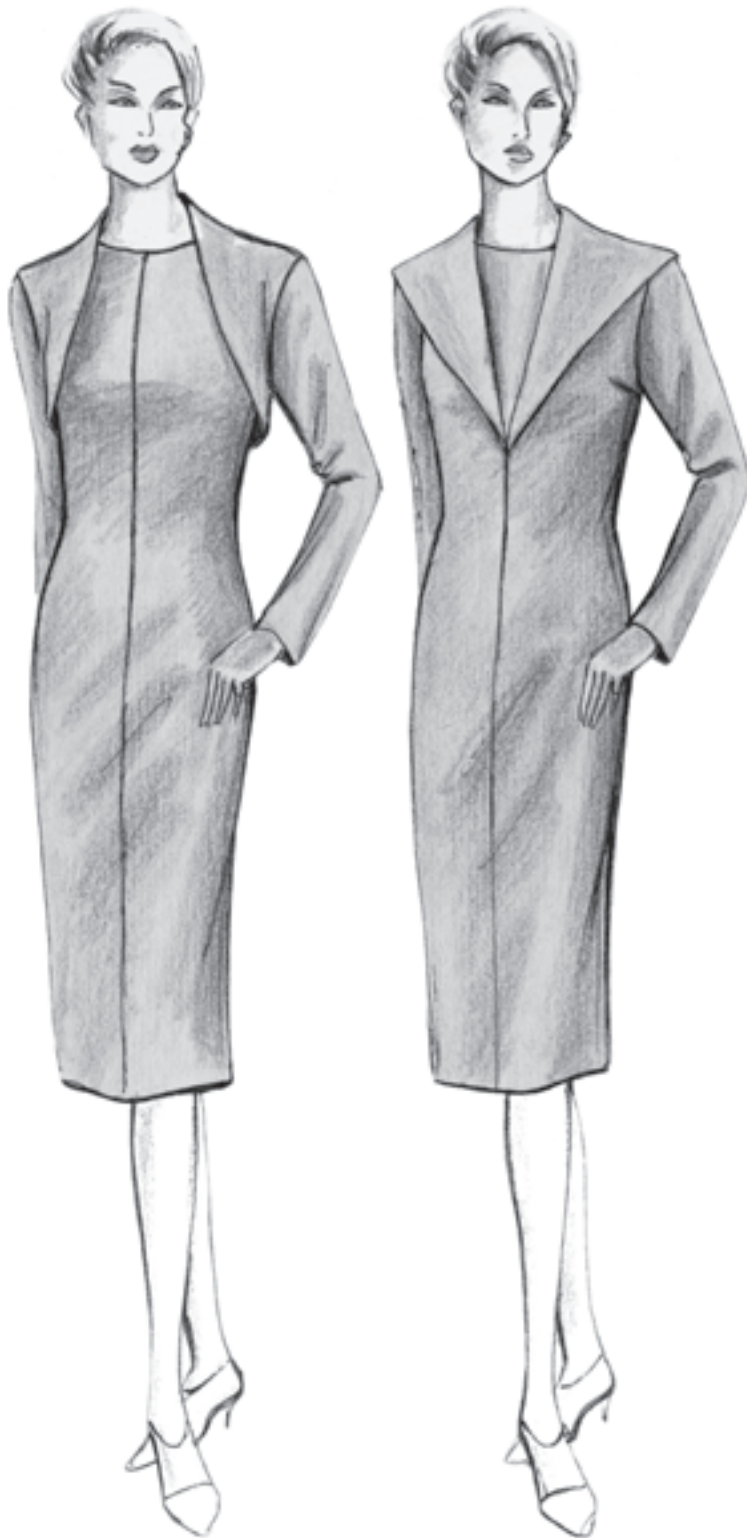
▲ تصویر ۱۱-۱۳- در طراحی لباس، چنانچه طول خطها و برشها بلندتر شود، ویژگیهای بصری و روانی خطوط بیشتر نمایان شده، تحت تأثیر آنها، اندام بلندتر دیده می شود.

● تأثیرات بصری دو خط دور یا نزدیک به هم



▲ تصویر ۱۲-۱۳- در طراحی لباس، استفاده از برشهای موازی، اندام را تا اندازه‌ای چاق نمایان می‌سازد و هرگاه، فاصله‌ی بین خطوط موازی بیشتر شود با ایجاد خطای دید اندامها به مراتب چاق‌تر به نظر می‌رسند.

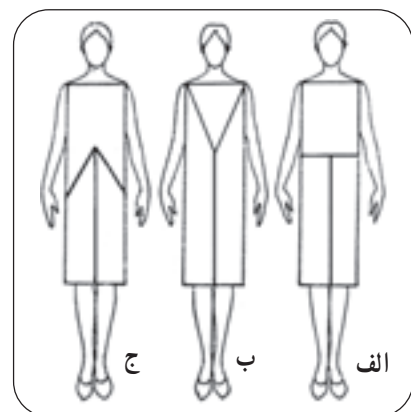
● تأثیرات بصری خطوط زاویه‌دار



▲ تصویر ۱۳-۱۳- در شکل «الف» به دلیل هدایت چشمها به وسیله خطوط مورب، رأس زاویه به سمت بالا، ادامه پیدا می‌کند و در شکل «ب» به دلیل برخورد با خط افقی شانه‌ها، حرکت چشمها ثابت شده، اندام کوتاه‌تر به نظر می‌رسد.



▲ تصویر ۱۴-۱۳- برخورد خطوط در یک فضا، موجب تقویت یا تضعیف اثرات روانی و بصری آنها می‌شود. در طراحی لباس، به این وسیله می‌توان طول اندامها را کوتاهتر یا بلندتر نمایان ساخت. در شکل «الف» حرکت چشمها به سمت بالا، به وسیله خط افقی ثابت می‌شود. در نتیجه اندام کوتاه و چاق به نظر می‌رسد. در شکل «ب» حرکت چشمها به سمت بالا بوسیله خط شکسته‌ی ۷ به سمت بالا مجدداً ادامه می‌یابد و طول اندام بلندتر به نظر می‌رسد و در شکل «ج» حرکت چشمها به وسیله خط شکسته‌ی ۸، به سمت پایین مجدداً هدایت می‌شود.



## آزمون تئوری

- ۱- انواع خطوط را نام ببرید.
- ۲- خطها، براساس حالت و ویژگیهایشان به چند دسته تقسیم می‌شوند؟ توضیح دهید.
- ۳- در طراحی لباس، خطها چگونه بر روی اندامها تأثیر می‌گذارند؟
- ۴- کدام خطوط موجب می‌شوند تا اندامها بلندتر و لاغرتر به نظر آیند؟ چرا؟
- ۵- در طراحی لباس، کدام برشها باعث می‌شوند تا اندامها چاق و کوتاه به نظر آیند؟ چرا؟

## آزمون عملی

- ۱- ویژگیها و حالات مختلف خطوط را در یک طرح لباس، نشان دهید.
- ۲- با استفاده از تأثیرات خطوط سه مدل لباس طراحی کنید که اندام را لاغر و بلند نشان دهد.
- ۳- دو مدل لباس طراحی کنید که اندام را چاق و کوتاه نمایان سازند. (با استفاده از برش عمودی)
- ۴- با استفاده از خطوط عمودی و شکسته، برشهایی را ترسیم کنید که اندام را بلندتر جلوه دهد.
- ۵- در کادر زیر، با استفاده از خط مورب، برشی ترسیم نمایید که اندام را کوتاه‌تر نشان دهد.





## فهرست منابع و مآخذ

- ۱- پارامون، خوزه، طراحی از بدن انسان؛ ترجمه‌ی بهاره دهاقین، انتشارات ملائک، ۱۳۷۹.
- ۲- پوگانی، ویلی، هنر طراحی؛ ترجمه‌ی عربعلی شروه، انتشارات بهار.
- ۳- خالقی، عبید، طراحی و نقاشی چهره با مداد رنگی؛ انتشارات بهار، ۱۳۷۹.
- ۴- رید، والت، بدن انسان؛ ترجمه‌ی افسون آتشی، انتشارات بهار.
- ۵- طراحی از چهره و دست؛ ترجمه‌ی عربعلی شروه، انتشارات بهار.
- ۶- لومیس، آندره، طراحی از حرکات بدن انسان؛ ترجمه‌ی فرامرز غنی، انتشارات یساولی، ۱۳۷۹.
- ۷- هرگارد، برن، طراحی بدن انسان؛ ترجمه‌ی عربعلی شروه، انتشارات یساولی.
- 8 \_ Hamm, Jack, Drawing the head and Figure.
- 9 \_ Ireland, Patrick John, Fashion Design Drawing and Presentation.
- 10 \_ Ireland, Patrick John, Fashion Design Illustration Women.
- 11 \_ Kullberg, Ann, Colored Pencil Portraits.
- 12 \_ Martin, Bill, the Joy of drawing.
- 13 \_ Parramon, Jose M., How to draw heads and portraits.
- 14 \_ Fashion illustration techniques Eva Marie Sakmar.
- 15 \_ Fashion design for the plus-size Frances Leto Zangrillo 1990.

