

قوانین و مقررات راهنمایی و رانندگی

هدف کلی

آشنایی با علائم بازدارنده، حکم کننده و اِخباری راهنمایی و رانندگی و رعایت آن‌ها

هدف‌های رفتاری: از فراگیرنده انتظار می‌رود پس از گذراندن این پیمانه‌ی مهارتی بتواند:

- ۱- معنی و مفهوم هر یک از علامت‌ها و تابلوهای راهنمایی و رانندگی را بیان کند.
- ۲- روش اجرای صحیح قوانین و مقررات راهنمایی و رانندگی را توضیح دهد.

زمان (ساعت)	
نظری	عملی
۱۳	-

پیش‌آزمون

گزینه‌های صحیح را با علامت ضربدر مشخص کنید.

- ۱- واژه‌ای که به عبور و مرور وسایل نقلیه، انسان و حیوان در راه‌ها گفته می‌شود.
الف - ترافیک ب - جاده ج - خیابان د - کوچه
- ۲- راهی در مناطق مسکونی که حداکثر عرض آن ۶ متر باشد.
الف - کوچه ب - خیابان ج - جاده د - خیابان اصلی
- ۳- راهی است که در خارج از شهر برای عبور و مرور وسایل نقلیه استفاده می‌شود.
الف - جاده ب - کوچه ج - خیابان د - خیابان اصلی
- ۴- خودرویی که برای حمل انسان ساخته شده و ظرفیت آن با راننده حداکثر ۶ نفر است.
الف - اتومبیل سواری ب - وانت ج - مینی‌بوس د - تراکتور
- ۵- خودرویی که برای انجام عملیات کشاورزی همراه با ماشین‌های کشاورزی به کار برده می‌شود.
الف - اتومبیل سواری ب - وانت ج - تراکتور د - کامیون
- ۶- خیابانی که در برخورد با خیابان دیگر عرض سواره‌رو آن پهن‌تر است.
الف - کوچه ب - خیابان فرعی ج - خیابان اصلی د - پیاده‌رو
- ۷- خیابانی که در برخورد با خیابان دیگر عرض سواره‌رو آن کم‌تر است.
الف - خیابان فرعی ب - خیابان اصلی ج - پیاده‌رو د - جاده
- ۸- معبری است در امتداد خیابان که برای عبور و مرور پیادگان اختصاص یافته است.
الف - سواره‌رو ب - پیاده‌رو ج - خیابان د - کوچه
- ۹- مسافت پیموده شده در واحد زمان را گویند که ممکن است برحسب کیلومتر در ساعت، مایل در ساعت و متر در ثانیه و غیره بیان شود.
الف - شتاب ب - سرعت ج - حرکت د - جهش
- ۱۰- سرعتی است که به وضعیت راننده‌ی اتومبیل، وضعیت جوی و جاده بستگی دارد و راننده با توجه به شرایط یاد شده می‌تواند از وقوع تصادف جلوگیری کند و خودرو خود را متوقف سازد.
الف - اولیه ب - شتاب‌گیری ج - مطمئن د - حداکثر
- ۱۱- حق عبور وسیله‌ی نقلیه‌ی زودتر از وسایل نقلیه‌ی دیگر یا از پیاده‌ها و بالعکس را گویند.
الف - تقدم ب - سرعت ج - مطمئن د - عبور
- ۱۲- وسیله‌ی نقلیه‌ی ای که توسط نیروی موتور بر روی چرخ‌های خود به حرکت درآید.
الف - وسیله‌ی نقلیه موتوری ب - پمپ آب موتوری
ج - ژنراتور موتوری د - پمپ باد موتوری

۱۳- کسی که هدایت وسیله‌ی نقلیه را توسط فرمان یا با استفاده از وسایل دیگر بر عهده دارد.
 الف- راننده ب- مسافر ج- کمک راننده د- مأمور راهنمایی و رانندگی
 ۱۴- هر وسیله‌ی نقلیه موتوری که حداقل دارای دوچرخ در جلو و دوچرخ در عقب باشد، برای حمل انسان و بار شناخته شده است.

الف- تراکتور ب- تیلر ج- لودر د- اتومبیل

۱۵- هر وسیله‌ای که برای حمل انسان و بار به کار گرفته می‌شود.

الف- وسیله‌ی نقلیه ب- بولدوزر ج- لودر د- گریدر

۱۶- اگر راننده‌ای در حین رانندگی از چهارراهی که چراغ قرمز آن روشن است، عبور کند.

الف- خلاف مقررات راهنمایی و رانندگی عمل کرده است.

ب- خلافی نکرده است.

ج- مجاز است.

د- کار خوبی انجام داده است.

۱۷- برای عبور از عرض خیابان طبق مقررات راهنمایی و رانندگی باید از چه محلی عبور کرد؟

الف- خط‌کشی عابر پیاده ب- هر جا امکان دارد.

ج- پیاده‌رو د- روی نرده‌ها

توجه: جواب سؤالات در آخر پیمانه‌ی مهارتی ارائه شده است.



تابلوهای علائم راهنمایی و رانندگی

تابلوهای راهنمایی و رانندگی

قوانین و مقررات راهنمایی و رانندگی برای تنظیم عبور مرور و پیش‌گیری از وقوع تصادف تدوین شده است. علائم راهنمایی به ترتیب اولویت عبارت‌اند از:

فرمان پلیس - چراغ راهنما - تابلوها - خط‌کشی

- رانندگان کلیه‌ی وسایل نقلیه و اشخاص، اعم از پیاده یا سوار بر حیوانات و یا اشخاصی که مسئول هدایت انفرادی و یا دسته‌جمعی پیادگان و یا حیوانات در راه‌ها هستند، موظف‌اند از علائم و مقررات مربوط تبعیت نمایند؛ مگر این‌که مأموران راهنمایی و رانندگی و پلیس راه به دلائلی رعایت نکردن آن‌ها را در محل، مجاز اعلام کنند.

- کنترل و تنظیم عبور و مرور ممکن است به وسیله چراغ‌ها یا خط‌کشی یا تابلوها، نوشته‌ها و ترسیم‌ها، یا مأمورین راهنمایی و رانندگی و پلیس راه و یا به هر وسیله‌ی دیگری که برحسب مورد لازم باشد به عمل آید. در هر حال فرمان پلیس راهنما که ممکن است مغایر با پیام علائم یا مقررات در محل باشد مقدم خواهد بود.

انواع تابلوهای راهنمایی و رانندگی

تابلوها سه دسته‌اند:

۱- تابلوهای بازدارنده یا انتظامی

۲- تابلوهای هشداردهنده یا اخطاری

۳- تابلوهای آگاهی‌دهنده یا اخباری

۱- تابلوهای بازدارنده یا انتظامی

تابلوهای بازدارنده را تابلوهای انتظامی نیز می‌گویند. آن‌ها بیش‌تر به شکل دایره با نوار حاشیه‌ی قرمز رنگ‌اند و نوع ممنوعیت را به وسیله‌ی علامت خاص نشان می‌دهند.



سوار نبودن روی تراکتور ممنوع

شکل ۱

تذکر: از بین تابلوهای بازدارنده، تابلوی «ایست» به جهت اهمیت و دقت بیش‌تر رانندگان به صورت هشت ضلعی با زمینه‌ی کاملاً قرمز رنگ و با نوشته‌ی «ایست» یا «STOP» در نظر گرفته شده است.

۲- تابلوهای هشداردهنده یا اخطاری

این تابلوها بیش‌تر به صورت مثلث یا نوارهای حاشیه‌ی قرمز رنگ و زمینه‌ی سفید رنگ که یک رأس آن به طرف بالاست و در داخل آن نوع خطر را به وسیله‌ی علائمی خاص با رنگ مشکی نشان می‌دهد.

تذکر: به لحاظ اهمیت تابلوی «حق تقدم» تنها رأس این تابلو به سمت

پایین است.



تقاطع

شکل ۲

۳- تابلوهای آگاهی‌دهنده یا اخباری

تابلوهایی هستند که دارای توصیه‌های عمومی‌اند و در رنگ‌های سفید، سبز، قهوه‌ای، زرد، آبی و به شکل‌های مثلث، دایره، مستطیل، مربع و یا پنج ضلعی، به تناسب نیاز، نصب می‌شوند و پیام موردنظر را به صورت تصویر یا نوشته نشان می‌دهند. این تابلوها به دو دسته تقسیم می‌شوند:

الف - آگاهی‌دهنده‌ی دستوری: تبعیت از این تابلوها الزامی است و در صورت عدم توجه، راننده مرتکب خلاف و نقض قانون می‌گردد. به طور مثال تابلوهای خیابان یک‌طرفه، جهت‌نما، تعیین مسیر و حداقل سرعت از این دسته‌اند.

ب - آگاهی‌دهنده‌ی غیر دستوری: تابلوهایی هستند که رانندگان را جهت دسترسی به مسیر موردنیاز و یا سایر احتیاجات دیگر راهنمایی می‌نمایند.

علائم راهنمایی و رانندگی

علائم را از روی شکل، رنگ، کلمات، اعداد و نشانه‌های آن می‌شناسیم.

مفهوم رنگ‌ها

رنگ‌ها در علائم عبور و مرور معنا و مفهوم خاصی دارند، که ذیلاً به طور خلاصه به آن‌ها اشاره شده است:

۱- رنگ قرمز: منع‌کننده یا ایست

۲- رنگ سبز: حرکات مجاز، راهنمای مسیر و اماکن مذهبی

۳- رنگ آبی: راهنمای خدمات، حرکات مجاز، علائم اخباری و راهنمای مسیر

۴- رنگ زرد: هشدارهای عمومی و هشدار برای انجام

عملیات ساختمانی و یا تعمیر و نگهداری

۵- رنگ نارنجی: راهنما برای مناطق اداری و آموزشی

و خدماتی



پارکینگ

شکل ۳



۶- رنگ قهوه‌ای: راهنما برای مناطق تفریحی، فرهنگی و گردشگری

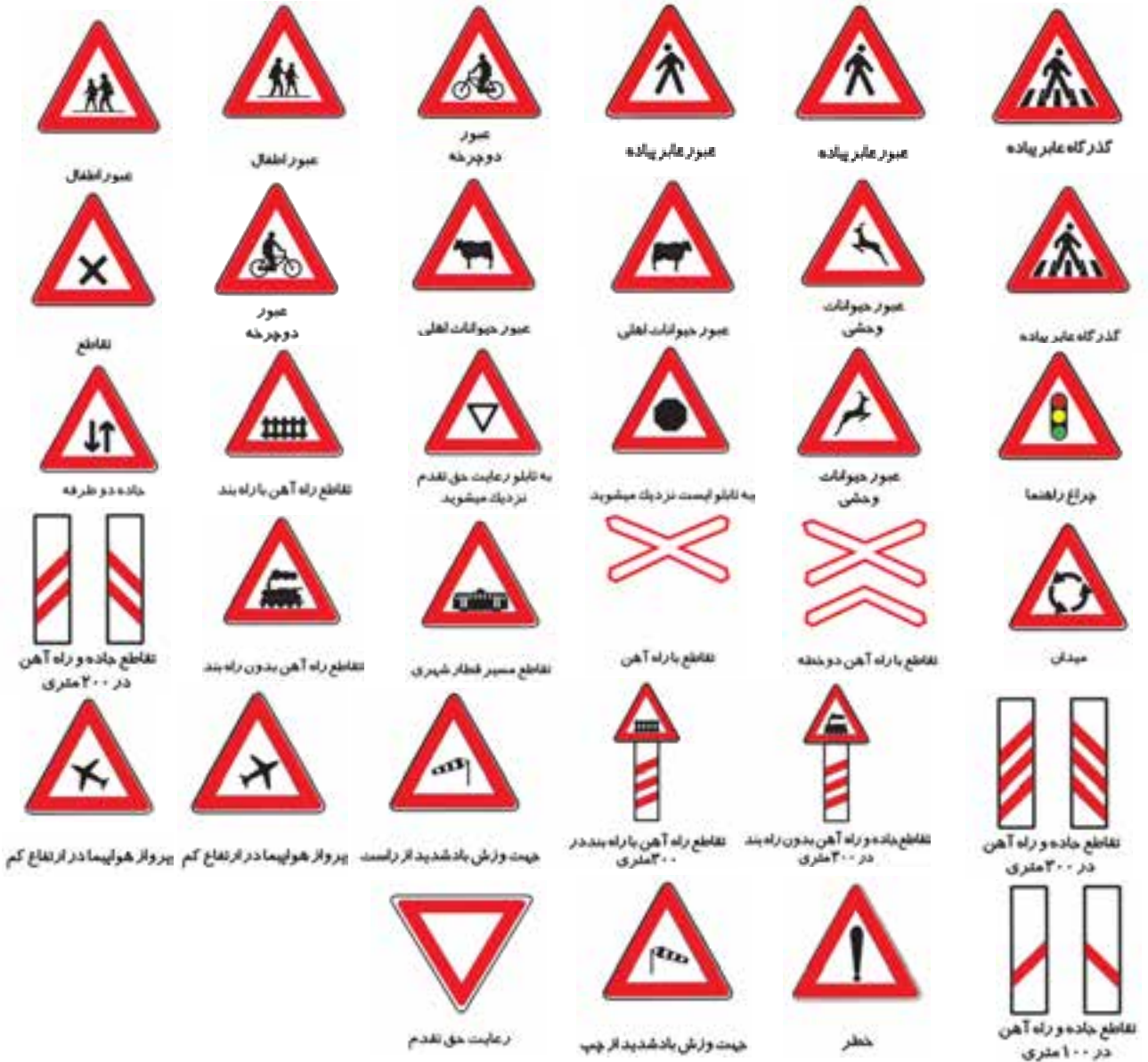
۷- رنگ سیاه و سفید: علامت دستوری و راهنمای مسیر



شکل ۴

تابلوهای خطری^۱ (هشدار دهنده):

این دسته از تابلوها احتمال وجود خطر به هنگام عبور از عرض جاده و ... را اعلام می‌کنند با کم کردن سرعت یا توقف وسیله‌ی نقلیه و توجه به دو طرف جاده، از این محل‌ها عبور کنید.



شکل ۵

۱- در این کتاب کلیه‌ی تابلوهای راهنمایی و رانندگی برای سهولت یادگیری طبقه‌بندی شده‌اند.

– این دسته از تابلوها تغییر جهت جاده را اعلام می‌کنند. با دیدن این تابلوها از سرعت وسیله‌ی نقلیه بکاهید و ضمن رسیدن به محل تغییر جهت جاده، وسیله‌ی نقلیه را در جهت مناسب هدایت کنید.



پیچ به چپ



پیچ به راست



پیچ‌های پی‌درپی
(اولین پیچ به چپ)



پیچ‌های پی‌درپی
(اولین پیچ به راست)



تقاطع



جاده باریک می‌شود



راه از چپ باریک
میشود



راه از راست باریک
میشود



تقاطع



تقاطع



تقاطع



تقاطع



ورودی به راه اصلی از چپ



سه راهی T شکل



سه راهی Y شکل



تقاطع



تقاطع فرعی و اصلی



ورودی به راه اصلی از چپ



ورودی به راه اصلی از راست

شکل ۶

– این دسته از تابلوها وضعیت جاده را اعلام می‌کنند؛ با دیدن این تابلوها سرعت وسیله‌ی نقلیه را متناسب با وضعیت جاده تنظیم نمایید و با احتیاط عبور کنید.



شکل ۷

– این دسته از تابلوها وضعیت محلی را اعلام می‌کنند.



شکل ۸

تابلوهای انتظامی (بازدارنده)

– این دسته از تابلوها ممنوع بودن تردد انسان، حیوان، وسایل نقلیه و ... را از جاده اعلام می‌کنند. در صورت وجود آنها در کنار جاده، با توجه به نوع تابلو از آن جاده برای تردد استفاده نکنید.



شکل ۹

– این دسته از تابلوها ممنوع بودن گردش، توقف و حق تقدم عبور را اعلام می‌کنند. با دیدن این تابلوها از گردش به چپ و راست و دورزدن و توقف در آن محل اجتناب کنید و اجازه بدهید وسیله‌ی نقلیه‌ی مقابل عبور کند.



شکل ۱۰

– این دسته از تابلوها اجبار در توقف را اعلام می‌کنند. با دیدن این تابلوها با توجه به نوع تابلو توقف کنید.



شکل ۱۱

– دسته‌ای از این تابلوها ممنوع بودن «سرعت بیش از حد» و «سبقت» را اعلام می‌کنند. با دیدن این تابلوها، سرعت خود را با توجه به سرعت قید شده در تابلو تنظیم کنید و یا از سبقت گرفتن از وسیله‌ی نقلیه‌ی دیگر در آن محل خودداری کنید.



شکل ۱۲

تابلوهای اخباری (آگاهی‌دهنده)

– دسته‌ای از این تابلوها، جهت راه و سمت عبور را نشان می‌دهند. با دیدن این تابلوها می‌توانید مسیر مناسب را انتخاب

کنید.



شکل ۱۳

– گروهی از این تابلوها حالت و تغییرات راه را نشان می‌دهند. با دیدن این تابلوها جهت درست را انتخاب و از عبور در مسیرهای ممنوع خودداری کنید.



شکل ۱۴

– جمعی از این تابلوها مکان و محل امکانات موجود در راه را نشان می‌دهند. با دیدن این تابلوها نزدیک شدن به مکان‌های موجود در راه برای شما معلوم می‌شود.



شکل ۱۵

– تعدادی از تابلوها سمت و مسیر را نشان می‌دهند و با تغییر اسامی در داخل تابلوها تعداد آن‌ها بسیار متنوع می‌شود ولی در چند دسته زیر همی آن‌ها جای می‌گیرند. با دیدن آن، شما از طرف و سمت و فاصله نقاط آگاه می‌شوید.



راهنمای مسیر



راهنمای مسیر



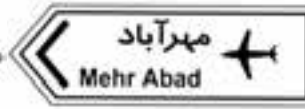
راهنمای مسیر



استراحتگاه (چادر) ۵۰۰ متر



مهمانسرا ۵۰۰ متر



راهنمای مسیر



راهنمای مسیر



محدودیت سرعت در کشور همسایه



باز بایسته بودن جاده کوهستانی



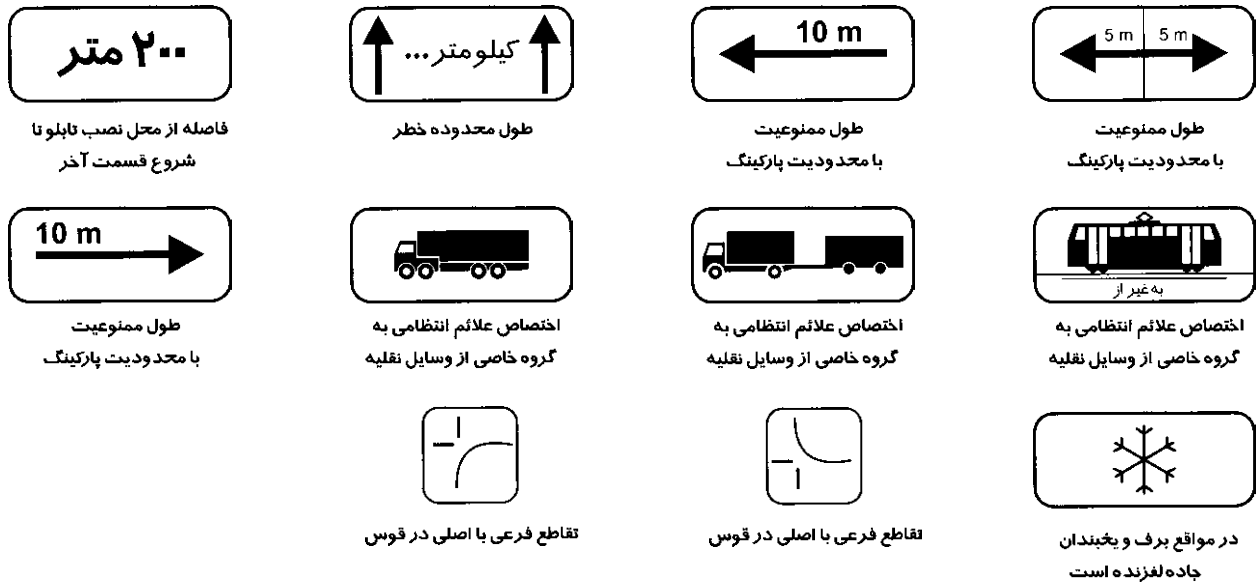
پارک سوار



پارک سوار

شکل ۱۶

– دسته‌ای از این تابلوها مکمل هستند.



شکل ۱۷

– گروهی از این تابلوها شروع راه را نشان می‌دهند. با دیدن این تابلوها شروع راه را می‌شناسید.



شکل ۱۸

– تعدادی از این تابلوها، پایان علائم را نشان می‌دهند. با دیدن این تابلوها می‌توانید بعد از آن‌ها موارد قید شده را انجام دهید.



شکل ۱۹

– تعدادی از این تابلوها فقط عبور را نشان می‌دهند.



شکل ۲۰

برچسب‌ها



شکل ۲۱



شکل ۲۲



شکل ۲۳



شکل ۲۴



شکل ۲۵

پرچم

پرچم‌ها در محل‌هایی که کارگران مشغول به کار روی سطح راه هستند غالباً مورد استفاده قرار می‌گیرند و برای توقف و کاهش سرعت و یا برای راهنمایی ترافیک در منطقه است.

چراغ راهنمایی

چراغ راهنمایی یکی از علائم با اهمیت در تنظیم عبور و مرور است و نقش مهمی در جریان صحیح ترافیک دارد، کاربرد و رنگ آن‌ها به شرح زیر است:

— چراغ قرمز (توقف): برای ایست کامل، باید قبل از خط «ایست» توقف کامل نمایید و تا روشن شدن چراغ سبز منتظر بمانید.

— چراغ زرد (احتیاط): با مشاهده‌ی این چراغ رانندگان نباید به تقاطع یا گذرگاه پیاده وارد شوند و در صورت ورود قبلی در تقاطع باید از آن عبور نمایند.

— چراغ سبز: (حرکت) این چراغ برای عبور و با گردش است مگر آن‌که گردش توسط علامتی دیگر ممنوع شده باشد. رعایت حق تقدم و سابلی که مستقیماً حرکت می‌کنند و یا عابر پیاده الزامی است.

— چراغ زرد چشمک‌زن: از سرعت خود بکاهید و با احتیاط عبور کنید و در صورت ضرورت توقف کنید.

— چراغ قرمز چشمک‌زن: (ایست و عبور با احتیاط) قبل از خط ایست و یا گذرگاه عابر پیاده توقف کامل کنید و سپس با احتیاط کامل و سرعت کم و رعایت حق تقدم عبور سایرین حرکت کنید.

قوانین و مقررات راهنمایی و رانندگی

اجرای دقیق قوانین و مقررات راهنمایی و رانندگی در تنظیم و تسهیل عبور و مرور و سلامت ترافیک، نقش اساسی دارد و تخلف از آن علت مستقیم درصد قابل توجهی از تصادفات است. این قوانین و مقررات را می‌توان در چند دسته مورد بررسی قرار داد:

الف - آمادگی

این دسته از قوانین و مقررات به دقت و توجه در رانندگی اختصاص دارد.

- رانندگان حق ندارند ضمن رانندگی، دخانیات استعمال نمایند یا خوراکی و آشامیدنی میل کنند.
- استفاده از هرگونه وسایل و تجهیزات؛ مانند تلفن همراه، که باعث انحراف ذهنی و رفتاری رانندگان می‌شود، ممنوع است.
- رانندگان موظف‌اند در هر حال به طور کامل به جلو توجه داشته باشند.
- اقداماتی که باعث انحراف ذهنی و توجه در حین رانندگی گردد ممنوع است.
- هر راننده بایستی همواره وسیله‌ی نقلیه خود را تحت کنترل داشته باشد و به موقع از آن‌ها مراقبت کند و همیشه به انجام مانورهای لازم قادر باشد.

- راننده هنگام تعدیل سرعت بایستی به جمیع مقتضیات، مخصوصاً وضع زمین و موقعیت و مشخصات راه و شرایط وسیله‌ی نقلیه و محموله‌ی آن و همچنین شرایط جوّی و تراکم ترافیک توجه دائمی داشته باشد تا در موقع لزوم بتواند وسیله‌ی نقلیه خود را در میدان دید جلو خود بدون ایجاد هیچ اشکالی متوقف سازد. در صورتی که مقتضیات ایجاب نماید راننده بایستی از سرعت خود بکاهد و در صورت لزوم توقف نماید. به خصوص در مواقعی که دید کافی وجود نداشته باشد.

ب - هدایت و کنترل وسیله‌ی نقلیه

این دسته از قوانین و مقررات به چگونگی هدایت و کنترل وسیله‌ی نقلیه در شرایط مختلف اختصاص دارد.

- هر وسیله‌ی نقلیه موتوری لازم است حداقل به یک وسیله‌ی اخطار شنیداری (بوق) با صدای استاندارد مجهز باشد.
- این‌گونه تجهیزات باید صدای مداوم و یکنواخت تولید کنند. ایجاد صدای خشن و ناهنجار مجاز نیست.
- وسایل نقلیه‌ای که دارای حق تقدم عبورند (وسایل نقلیه‌ی امدادی، خدماتی، پلیسی و مانند آن‌ها) می‌توانند علاوه بر داشتن بوق با ویژگی اعلام شده، وسایل اخطار شنیداری دیگری داشته باشند که مقید به این ویژگی نباشد و به هنگام ضرورت از آن‌ها استفاده کنند.

- وسایل نقلیه مسافربری و باربری عمومی برون شهری نیز می‌توانند وسایل اخطار شنیداری استاندارد دیگری داشته باشند تا در زمان لازم در بیرون شهرها و مناطق غیرمسکونی از آن‌ها استفاده نمایند.

- هیچ‌کس حق ندارد هیچ‌گونه وسیله‌ی نقلیه‌ای را که طبق نظر کارشناسی راهنمایی و رانندگی و یا پلیس راه دارای عیب و نقص فنی است یا فاقد وسایل ایمنی کامل، مقرر در آیین‌نامه باشد، در راه‌ها براند.

- «نقص فنی» عبارت است از نداشتن چراغ‌های جلو و عقب، نامیزان بودن چرخ‌های جلو و یا فرمان، حساس و میزان نبودن رمز پایی، نداشتن آج در سطح اتکای لاستیک چرخ، نداشتن برف پاک‌کن در موقع بارندگی و زنجیر چرخ در یخبندان و دود کردن.

پ- برخورد و واکنش

این بخش از قوانین و مقررات، برخورد راننده را با سایر استفاده‌کنندگان از جاده، خیابان و ... مدنظر قرار داده است، از

جمله:

– رانندگان وسایل نقلیه‌ای که در پشت سر وسیله‌ی نقلیه‌ی دیگر حرکت می‌کنند موظف‌اند فاصله‌ی مناسبی را برای جلوگیری از تصادفات حفظ کنند.

– اگر چه قاعده‌ای کلی برای رعایت فاصله با اتومبیل جلویی تدوین نشده است، ولی غالباً روش زیر به کار گرفته می‌شود. به ازای هر ۱۵ کیلومتر سرعت در ساعت، فاصله‌ای به اندازه‌ی یک طول اتومبیل (حدود ۶ متر) نیاز است و در سرعت بالا و یا در شرایط جوّی نامساعد این فاصله افزایش می‌یابد.

– تا زمانی که کلیه‌ی رانندگان نسبت به تخمین مسافت مشکل دارند روش ۲ ثانیه زمان شاید مفید باشد و در همه‌ی سرعت‌ها قابل استفاده است. هم‌چنین این روش نسبت به روش «یک طول اتومبیل» عملی، قابل محاسبه و دقیق‌تر است. برای این منظور به روش زیر عمل کنید:

یک موضع ثابت را جلوتر از اتومبیل در حین حرکت انتخاب کنید. موضع (نقطه‌ی نشانی) می‌تواند یک علامت راهنمایی و یا یک درخت باشد. مراقب باشید که نقطه‌ی نشانی تمرکز شما را به هم نزنند و حواس شما را به هنگام رانندگی یرت نکند (در میدان دید شما باشد). زمانی که اتومبیل جلویی از نقطه‌ی نشانی عبور کرد، هزار و یک و هزار و دو را شمارش نمایید. چنان‌چه در این فاصله‌ی زمانی به آن نقطه‌ی نشانی رسیدید فاصله‌ی شما مناسب است و در این صورت اگر راننده‌ی جلویی ناگهان توقف نماید، شما می‌توانید به موقع توقف کنید و از بروز تصادف جلوگیری نمایید.

– **حق تقدم عبور و مرور:** حق تقدم عبارت است از حق عبور وسیله‌ی نقلیه‌ی زودتر از وسایل دیگر یا از پیاده‌ها. به عبارت دیگر اگر دو یا چند وسیله‌ی نقلیه در یک زمان بخواهند از یک تقاطع عبور نمایند، برخوردشان با یکدیگر قطعی است. بنابراین مقررات خاصی برای حق تقدم عبور وسایل نقلیه تعیین شده است، که رعایت آن برای رانندگان اجباری است. در حق تقدم عبور تکلیف رانندگان به هنگام عبور از تقاطع‌ها، میدان‌ها و گردشگاه‌ها یا تعیین علائم، تابلوها، خط‌کشی‌ها و فرمان‌های پلیسی مشخص می‌شود. باید دانست که فرمان پلیس به فرمان دیگران مقدم است و رعایت آن از طرف همه الزامی است. ذیلاً به نمونه‌ای از آن‌ها اشاره می‌شود:

– حق تقدم عبور وسایل نقلیه در تقاطع‌ها و میدان‌هایی که فاقد علامت و چراغ راهنمایی و رانندگی‌اند به ترتیب زیر است:

الف – در تقاطع هم‌عرض اگر دو وسیله‌ی نقلیه‌ای که روبه‌روی یکدیگر در حرکت‌اند، بخواهند با هم وارد خیابان مجاور واحدی شوند حق تقدم عبور با وسیله‌ای است که به سمت راست گردش می‌کند.

ب – هرگاه دو یا چند وسیله‌ی نقلیه از دو یا چند راه مختلف به تقاطع هم‌عرض برسند حق تقدم عبور با وسیله‌ی نقلیه‌ای است که در طرف راست وسیله‌ی نقلیه‌ی دیگر قرار دارد.

ج – هنگام ورود به میدان‌ها حق تقدم با وسایل نقلیه‌ای است که در درون میدان در حال حرکت است.

د- در سه راه‌ها حق تقدم عبور با وسایل نقلیه‌ای است که به طور مستقیم و در سمت و مسیر مجاز حرکت می‌کند، حتی اگر عرض خیابانی که مسیر آن است از عرض راه تلاقی کننده کم‌تر باشد.



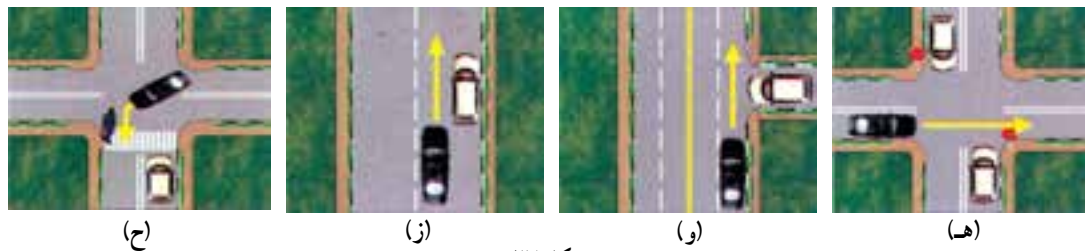
شکل ۲۶

ه- در برخورد راه اصلی یا راه فرعی حق تقدم با وسیله‌ای است که از راه اصلی عبور می‌کند. رانندگانی که از راه فرعی وارد راه اصلی می‌شوند باید پیش از ورود به راه اصلی در صورت لزوم توقف کنند و پس از رعایت حق تقدم عبور وسایل نقلیه‌ای که در مسیر مجاز خود در راه اصلی و با سرعت مجاز در حرکت‌اند، وارد این راه بشوند.

و- رعایت مقررات فوق برای وسیله‌ی نقلیه‌ای که از راه خصوصی، شانه‌ی راه، گاراژ، کوچه، تعمیرگاه و مانند آن‌ها به معابر عمومی وارد می‌شوند، نیز لازم است.

ز- وسیله‌ی نقلیه‌ای که در مسیر مجاز در حال حرکت است به وسایل نقلیه‌ی متوقفی که در حال شروع حرکت‌اند و یا به جلو یا عقب، گردش می‌کنند و یا دور می‌زنند، حق تقدم عبور دارد.

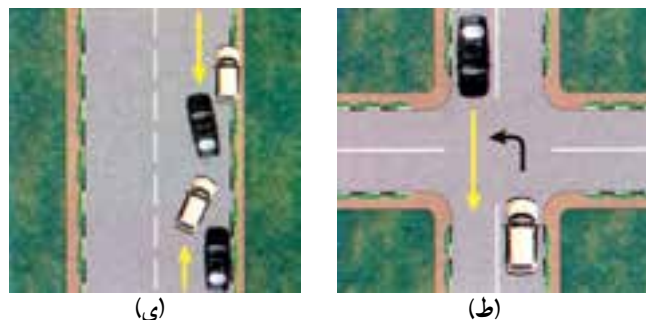
ح- در گذرگاه پیاده که چراغ راهنمایی و رانندگی نداشته باشد حق تقدم عبور با پیادگان است.



شکل ۲۷

ط- در خیابان یا در تقاطع که وسایل نقلیه روبه‌روی یکدیگر حرکت می‌کنند، هرگاه وسیله‌ای بخواهد گردش به چپ کند حق تقدم با وسیله‌ی نقلیه‌ای است که مستقیم و در مسیر مجاز عبور می‌نماید.

ی- در محل توقف (پارک) کنار خیابان حق تقدم با وسیله‌ی نقلیه‌ای است که ضمن حرکت با دنده‌ی عقب مشغول توقف یا پارک کردن است.



شکل ۲۸

ک- در راه‌هایی که مسیر حرکت وسایل نقلیه به علت وجود موانع ثابت، اعم از وسایل نقلیه پارک شده، مصالح ساختمانی، اشیای عملیات عمرانی، حفاری و خرابی، راه بسته و یا برای عبور از مسیر مجاز کافی نباشد، حق تقدم عبور با وسایل نقلیه‌ای است که مسیر عبور آن‌ها باز است و یا برای عبور اولویت و سهم بیش‌تری داشته باشند.

ل- در راه‌های کوهستانی و یا راه‌های شیب‌دار با ویژگی‌های مشابه راه‌های کوهستانی که در آن‌ها عبور از کنار وسایل نقلیه‌ی طرف مقابل غیرممکن و یا مشکل است، راننده‌ای که در جهت سرازیری در حرکت است باید با کنار رفتن، راه را برای راننده‌ای که در جهت سربالایی در حرکت است باز کند و تقدم عبور بدهد.

تبصره: در راه‌های مسطح که دو طرف راه منتهی به کوه و پرتگاه است، حق تقدم عبور با وسایل نقلیه‌ای است که در طرف پرتگاه قرار دارند.

ت- آگاهی از خطرات

دسته‌ی دیگری از قوانین و مقررات راهنمایی و رانندگی شناخت خطرات را مد نظر دارند؛ از جمله:

- رانندگان وسایل نقلیه‌ای که در پشت سر وسیله‌ی نقلیه دیگر حرکت می‌کنند موظف‌اند فاصله‌ی مناسبی را برای جلوگیری از تصادف حفظ کنند.

- حرکت با دنده‌ی خلاص در سرازیری‌ها ممنوع است.

- رانندگان حق ندارند ضمن رانندگی به استعمال دخانیات و یا خوردن و آشامیدن پردازند. هم‌چنین استفاده از هرگونه وسایل و تجهیزات؛ مانند تلفن همراه که باعث انحراف ذهنی و رفتاری راننده گردد ممنوع است. رانندگان موظف‌اند در هر حال به‌طور کامل به جلو توجه داشته باشند.

- رانندگی برای کسی که نوشابه‌ی الکلی یا مواد مخدر و داروهای خواب‌آور مصرف کرده است ممنوع است و تارفع کامل اثرات آن‌ها مجاز به رانندگی نیست.

- رانندگان وسایل نقلیه موظف‌اند در تقاطع‌هایی که چراغ راهنمایی و رانندگی یا مأمور راهنمایی و رانندگی و یا تابلوی ایست وجود ندارد یا در سرپیچ‌ها، جاده‌های تنگ و تپه‌ها و به‌طور کلی در محل‌هایی که موانعی در مسیر حرکت آنان وجود داشته باشد و هم‌چنین هنگام بارندگی یا مه یا کولاک و مانند آن‌ها، ضرورت دارد از سرعت وسیله‌ی نقلیه، تا حدی که برحسب مورد برای پرهیز از خطر یا تصادف لازم است، بکاهند و با سرعت مطمئن حرکت نمایند.

- در راه‌ها و مناطقی که میزان سرعت رانندگی از طریق تابلو یا علائم دیگر راهنمایی و رانندگی معین نشده است، سرعت مجاز برای رانندگان وسایل نقلیه به‌قرار زیر است:

- در شهرها و مناطق مسکونی

الف- معابر شریانی درجه‌ی یک

۱- آزادراه‌ها حداقل ۷۰ و حداکثر ۱۲۰ کیلومتر در ساعت

۲- بزرگراه‌ها حداکثر ۱۰۰ کیلومتر در ساعت

ب- معابر شریانی درجه‌ی دو

۱- خیابان‌های شریانی اصلی حداکثر ۶۰ کیلومتر در ساعت

۲- خیابان‌های شریانی فرعی حداکثر ۵۰ کیلومتر در ساعت

ج) معابر محلی: در این معابر و میدان‌ها حداکثر ۳۰ کیلومتر در ساعت

— در راه‌های برون شهری و مناطق غیر مسکونی

الف — آزادراه‌ها

۱- حداکثر میزان سرعت مجاز انواع سواری و وانت بارها ۱۲۰ کیلومتر در ساعت

۲- حداکثر میزان سرعت مجاز انواع اتوبوس و مینی‌بوس و تریلر و کامیون و کامیونت ۱۱۰ کیلومتر در ساعت

۳- حداقل میزان سرعت مجاز کلیه وسایل نقلیه‌ی فوق ۷۰ کیلومتر در ساعت

تبصره‌ی ۱: تردد وسایل نقلیه‌ی مندرج در ردیف ۲ فوق در خط سوم (سرعت) آزاد راه‌ها ممنوع است.

تبصره‌ی ۲: استفاده از حداقل سرعت مجاز برای کلیه‌ی وسایل نقلیه، صرفاً در خط عبور سمت راست جنب

شانه‌آزاد راه.

ب- بزرگراه‌های دارای خطوط رفت و برگشت جدا از هم

۱- حداکثر میزان سرعت مجاز انواع سواری و وانت بارها ۱۱۰ کیلومتر در ساعت

۲- حداکثر میزان سرعت مجاز انواع اتوبوس و مینی‌بوس و تریلر و کامیون و کامیونت ۱۰۰ کیلومتر در ساعت

ج- جاده‌های اصلی

حداکثر سرعت مجاز برای انواع وسایل نقلیه، روز ۹۵ کیلومتر در ساعت و شب ۸۵ کیلومتر در ساعت

د- جاده‌های فرعی

حداکثر میزان سرعت مجاز برای انواع وسایل نقلیه، روز ۸۵ کیلومتر در ساعت و شب ۷۵ کیلومتر در ساعت

ث- رانندگان و عابرین آسیب‌پذیر

این دسته از قوانین و مقررات به خطرات استفاده‌کنندگان از راه می‌پردازد؛ از جمله:

— در گذرگاه پیاده که فاقد چراغ راهنمایی و رانندگی باشد حق تقدم عبور با پیادگان و عابرین است.

— هر کسی که مسئول حرکت و هدایت حیوانات است هنگام عبور از عرض یا طول معابر در شب، باید از علائم بسیار مانند

(فانوس، چراغ‌های الکتریکی، دستانه یا راکت شبرنگ‌دار) استفاده نماید. رانندگان موظف‌اند با دیدن حرکت گله و رمه از سرعت

خود بکاهند و در صورت لزوم تا عبور کامل احشام توقف نمایند. به هر حال عبور دادن حیوانات از نقاط مشخص شده و تا حد

امکان دارای روشنایی ضرورت دارد.

— پیادگان موظف‌اند که:

۱- در محل‌هایی که پیاده‌رو وجود دارد از سطح سواره‌رو استفاده نکنند.

۲- در محل‌هایی که پیاده‌رو وجود ندارد و یا در صورت وجود، به دلایلی غیرقابل تردد باشد، باید از منتهی‌البه سمت چپ

سواره‌رو و عکس جهت حرکت وسایل نقلیه عبور نمایند.

۳- برای گذشتن از عرض راه، تنها از گذرگاه‌های پیاده، پل‌های هوایی و گذرگاه‌های زیرزمینی مجاز عبور نمایند.

۴- از دویدن، پریدن و ورود ناگهانی به سطح سواره‌رو خودداری کنند و مراقب حرکت وسایل نقلیه باشند.

۵- از حصار آزاد راه‌ها نگذرند و در بزرگراه‌ها و خیابان‌ها از لابه‌لای درختان و گل بوته‌های حاشیه و میانه راه عبور نکنند.

۶- در تقاطع‌ها با روشن شدن چراغ سبز مقابل خود (چراغ عابر) حرکت نمایند و هنگامی که چراغ عابر قرمز بود عبور نکنند.

۷- از موانع و خط‌کشی خطوط ویژه، سواره رو خیابان‌ها و میدان‌ها عبور نکنند.

۸- در بزرگراه‌ها و خیابان‌های اصلی، از خارج از گذرگاه‌های تعیین شده عبور نکنند.

۹- در سواره روی خیابان برای سوارشدن به وسیله‌ی نقلیه و هم‌چنین صحبت کردن یا خرید و فروش با راننده یا سرنشینان وسیله‌ی نقلیه توقف نکنند.

رانندگان کلیه‌ی وسایل نقلیه و اشخاص، اعم از پیاده یا سوار بر حیوانات و یا اشخاصی که مسئول هدایت انفرادی و یا دسته‌جمعی عابری و یا حیوانات در راه‌ها هستند موظف‌اند از علائم و مقررات مربوط تبعیت نمایند؛ مگر این‌که مأموران راهنمایی و رانندگی و پلیس راه به دلایلی رعایت نکردن آن‌ها را در محل، مجاز اعلام کنند.

ج - مقررات راه و آزاد راه

این دسته از قوانین و مقررات به مقررات رانندگی در راه و آزاد راه می‌پردازد.

به عقب راندن وسیله‌ی نقلیه در آزاد راه‌ها و بزرگراه‌ها و ورودی و خروجی آن‌ها ممنوع است. اما در راه‌های دیگر، به هنگام ضرورت و با احتیاط کامل (برای پرهیز از وقوع هرگونه حادثه و بسته‌شدن راه عبور) مجاز است.

ایستادن یا توقف وسایل نقلیه در محل‌های زیر ممنوع است:

- ۱- پیاده‌رو و گذرگاه پیاده ۲- مقابل ورودی خیابان‌ها و جاده‌ها و کوچه‌ها یا ورودی و خروجی اتومبیل‌روی ساختمان‌ها
- ۳- داخل تقاطع ۴- در فاصله‌ی ۱۵ متری میدان یا تقاطع یا سه راه‌ها یا تقاطع راه آهن ۵- در فاصله‌ی ۱۵ متری شیرآب‌های نصب شده در راه‌ها (بین راهی) ۶- در فاصله‌ی ۱۵ متری اطراف چراغ‌های راهنمایی و رانندگی و یا محل‌هایی که توقف وسایل نقلیه مانع دید علائم راهنمایی و رانندگی می‌شود. ۷- از ابتدا تا انتهای پیچ‌ها ۸- در فاصله‌ی ۱۵ متری ورودی یا خروجی مراکز آتش‌نشانی، پلیس، بیمارستان‌ها و فوریت‌های پزشکی ۹- کنار وسایل نقلیه‌ای که متوقف‌اند. (توقف دوبله) ۱۰- روی پل‌ها و درون تونل‌ها و معابر در ارتفاع ۱۱- در خیابان‌هایی که پیاده‌روی آن‌ها قابل عبور نیست و پیادگان مجبورند از بخش سواره‌رو عبور کنند. ۱۲- در ایستگاه‌های وسایل نقلیه‌ی همگانی و حریم آن‌ها (که مشخص شده با علائم راهنمایی) ۱۳- در محل‌هایی که علائم راهنمایی و رانندگی مانند تابلوهای «توقف ممنوع» و یا «ایستادن ممنوع» نصب شده است. هم‌چنین «خط‌کشی‌های شطرنجی» در سطح تقاطع یا معابر نیز دلالت بر ممنوعیت توقف دارند. ۱۴- در هر نقطه از معابر به منظور تعمیر، شست‌وشو و تعویض روغن و نیز در طول مسیرهای ویژه‌ی اتوبوس و دوچرخه و در طول مسیر خط‌های عبور آزاد راه‌ها، ۱۵- در جاهایی که دستگاه توقف‌سنج (پارکومتر) نصب شده و یا محل توقف با کارت پارک یا انواع دیگر تجهیزات توقف‌سنج یا علائم مشخص‌کننده و یا به علت پرداخت نکردن هزینه‌ی توقف یا نداشتن کارت پارک مجاز و یا پایان زمان توقف.

تبصره: مراجع مسئول موظف‌اند هنگام استفاده از پارکومتر، کارت پارک و مشابه آن‌ها و هم‌چنین در محل‌هایی که تابلوهای

«ایستادن ممنوع»، «توقف ممنوع»، «حمل با جرثقیل» و مانند آن نصب می‌نمایند، به وسیله‌ی تابلوی مستطیل شکلی در زیر تابلوهای یاد شده، زمان ممنوعیت توقف و حمل با جرثقیل را اعلام کنند.

ج - قانون ایمنی راه‌ها و راه آهن

- وزارت راه مکلف است در هر آزاد راه حداقل و حداکثر سرعت و همچنین انواع وسایط نقلیه‌ای که عبور آن‌ها مجاز نیست با نصب علائم، مشخص کند و نیز کلیه‌ی علائم مربوط به مقررات رانندگی و محل‌های توقف مجاز و سایر علائم لازم را که برای پیش‌گیری از خطرات احتمالی تصادف لازم است در طول راه برای اطلاع رانندگان نصب کند.

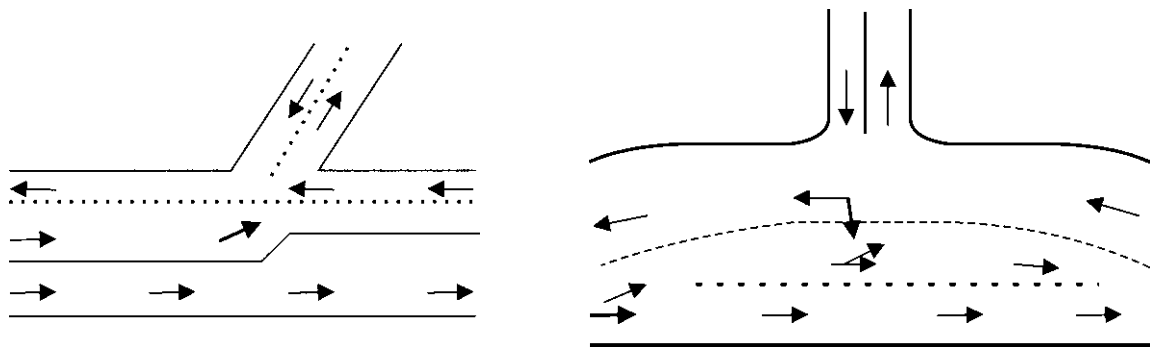
- ورود و عبور عابرین پیاده و انواع وسایط نقلیه‌ی غیرمجاز و عبور دادن دام در آزاد راه‌ها و همچنین توقف وسایط نقلیه در خطوط عبور ممنوع است.

هرگاه به جهات مذکور حادثه‌ای واقع شود که منجر به ضرب، جرح، قتل یا خسارت مالی شود، راننده‌ی مجاز که وسیله‌ی نقلیه او نیز مجاز به حرکت در آزاد راه‌ها هست، نسبت به موارد فوق مسئولیتی نخواهد داشت. ولی در هر حال مکلف است در صورت بروز حادثه وسیله‌ی نقلیه را در شانه‌ی سمت راست متوقف نماید و مصدوم را با وسیله‌ی نقلیه خود یا وسیله‌ی دیگر بلافاصله به اولین درمانگاه یا بیمارستان برساند و مراتب را به مأمورین انتظامی نیز اطلاع دهد.

ح - خط‌کشی‌ها

- در راه‌هایی که خط‌کشی شده وسایل نقلیه باید در مسیر بین خطوط حرکت کنند و از آن خارج نشوند و در صورت نیاز به خروج و تغییر خط حرکت، ضمن احتیاط کامل با استفاده از چراغ راهنما و یا با دادن علامت، رانندگان وسایل نقلیه‌ی دیگر را از قصد خود آگاه سازند و سپس با رعایت حق تقدم عبور وسایل نقلیه‌ای که در خطوط کناری در حرکت‌اند وارد خط‌های عبور دیگر شوند. در راه‌هایی که خط‌کشی ندارند (به رغم وظیفه‌ی ذاتی شهرداری‌ها و وزارت راه و ترابری برای خط‌کشی راه‌ها) هرگونه تغییر مسیر حرکت به چپ و راست ممنوع است، مگر با رعایت احتیاط و دادن علامت و رعایت حق تقدم عبور وسایل نقلیه‌ی هم‌مسیر و مجاور. همچنین انحراف و تجاوز وسایل نقلیه به مسیر مقابل (مخالف) ممنوع است، مگر در موارد سبقت مجاز و با رعایت ضوابط سبقت:

- رانندگی در بخش وسط راه‌هایی که به وسیله‌ی خط‌کشی یا علائم دیگر به سه بخش تقسیم شده به جز برای سبقت گرفتن با گردش به چپ برحسب مورد، آن هم با رعایت علائم و مقررات مربوط، ممنوع است.



شکل ۲۹

– در راه‌هایی که به وسیله‌ی علائم مانند خط‌کشی‌های یک خط ممتد و یا دو خط ممتد و یا موانع فیزیکی به دو بخش تقسیم شده‌اند رانندگان موظف‌اند از بخش راست راه حرکت کنند و مجاز نیستند از روی آن‌ها بگذرند. در برخی از بخش‌های راه که یک خط از دو خط ممتد به خط بریده تبدیل شده است رانندگانی که در سمت خط بریده در حرکت‌اند مجاز به سبقت گرفتن یا گردش به چپ، برحسب مورد هستند (با توجه به طول خط بریده و با رعایت مقررات بخش‌های سبقت و گردش)

انواع خط‌کشی‌ها

خط‌کشی‌های راه‌ها به منظور منظم نمودن حرکت وسایل نقلیه، آگاه ساختن، اخطار و هدایت استفاده‌کنندگان از راه انجام می‌شود.

خط‌کشی طولی

خط‌کشی عرضی

خط‌کشی طولی: خطوطی است که در امتداد طول راه کشیده می‌شود، انواع خطوط طولی عبارت‌اند از:

۱- خط ممتد

۲- خط ممتد دوبله

۳- خط مقطع یا بریده بریده

۴- خط مقطع و ممتد ترکیبی

۵- خطوط هاشور

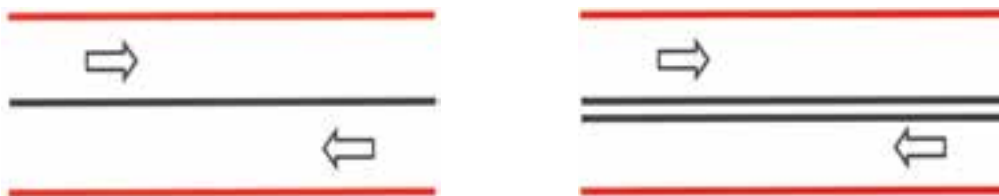
۶- خط زیگزاگ

۷- خطوط ایستگاه‌های اتوبوس و تاکسی و حمل بار

۸- خطوط پارک

خط ممتد

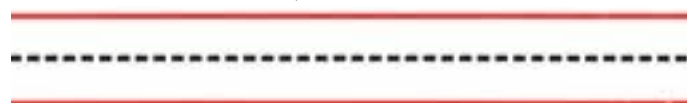
به معنای آن است که رانندگان وسایل نقلیه به هیچ وجه نبایستی از روی آن عبور کنند، این خطوط معمولاً در حاشیه‌ی راه‌ها و در وسط راه‌های دو طرفه به کار می‌روند. گاهی دو خط ممتد در کنار هم کشیده می‌شوند که به معنای تأکید بیش‌تر است.



شکل ۳۰

خط مقطع یا بریده بریده

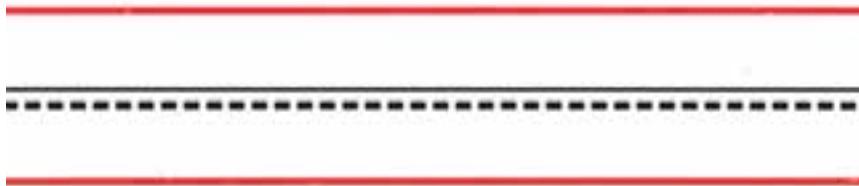
خط‌کشی مقطع به منظور تفکیک گذرگاه‌ها جهت هدایت وسایل نقلیه است و رانندگان می‌توانند با رعایت احتیاط عمل سبقت، گردش، تغییر خط حرکت و دور زدن را روی آن خطوط انجام دهند.



شکل ۳۱

خط مقطع و ممتد ترکیبی

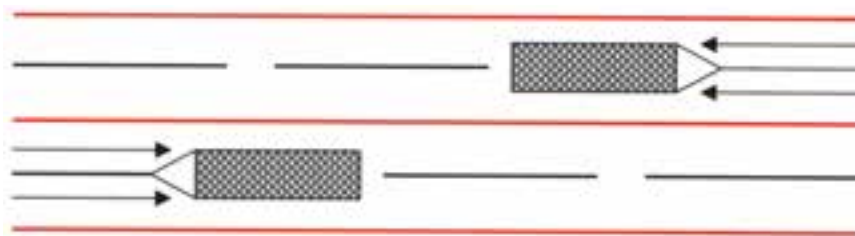
گاهی دو خط مقطع و ممتد در کنار یکدیگر کشیده می‌شوند. این خطوط ضمن جداسازی دو جریان ترافیک در یک راه، نشانه آن است که رانندگانی که در سمت خط پر (ممتد) هستند نباید از روی آن عبور کنند ولی رانندگانی که در سمت خط مقطع در حال حرکت اند می‌توانند از روی آن عبور نمایند.



شکل ۳۲

خطوط هاشور

این خطوط نشان‌دهنده‌ی وجود موانع در راه‌هاست و به نحوی کشیده می‌شوند که ترافیک را از کنار مانع عبور می‌دهند.



شکل ۳۳

خط زیگزاگ

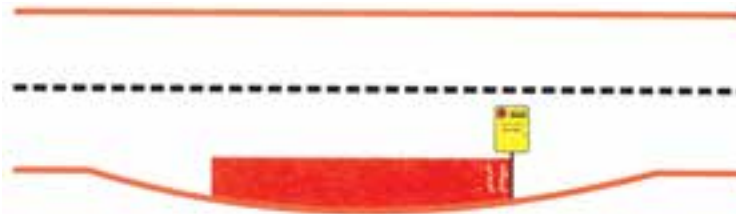
این خطوط به رنگ زرد و به صورت زیگزاگ در حاشیه‌ی راه‌های متصل به پیاده‌رو کشیده می‌شوند و نشانه‌ی آن است که عبور کردن و ایستادن روی آن‌ها ممنوع است.



شکل ۳۴

خطوط ایستگاه‌های اتوبوس، تاکسی و حمل بار

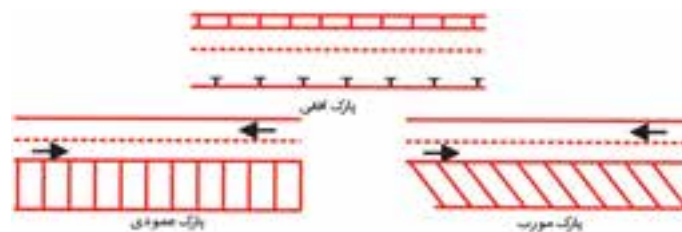
این خط‌کشی در کنار راه‌ها همراه با تابلوی ایستگاه اتوبوس و تاکسی و وانت بار انجام می‌شود و نشانه‌ی آن است که توقف و ایستادن سایر وسایل نقلیه در این خطوط ممنوع است.



شکل ۳۵

خطوط پارک

خطوط پارک برای توقف وسایل نقلیه به صورت افقی، مورب و عمود بر جدول کنار خیابان کشیده می‌شود.



شکل ۳۶

بند ۴۴ ماده‌ی ۱ آیین‌نامه راهنمایی و رانندگی

خط ایست خط‌کشی عرضی است که در ورودی تقاطع و به منظور تعیین مرز توقف وسایل نقلیه پیش از گذرگاه پیاده در سطح

راه ترسیم می‌شود.

خط‌کشی عرضی: خط‌کشی‌های انجام شده در عرض راه‌ها را خطوط عرضی می‌گویند. مهم‌ترین آن‌ها عبارت‌اند از:

۱- خطوط مخصوص عبور پیاده

۲- خطوط ایست

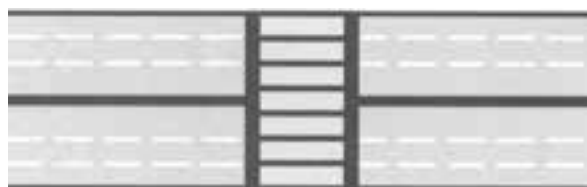
۳- خط توقف دوبله‌ی منقطع

۴- خط شطرنجی

۵- فلش‌ها

خطوط مخصوص عبور پیاده:

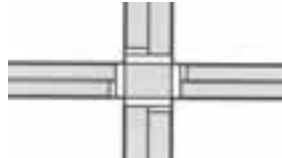
این خطوط در مدخل تقاطع یا در محل معینی از راه‌ها برای عابر پیاده در عرض راه کشیده می‌شود.



شکل ۳۷

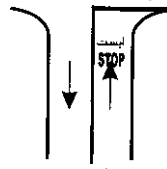
خطوط ایست

الف - گاهی به فاصله معینی از خط‌کشی گذرگاه عابرین پیاده در تقاطع‌ها به شکل ممتد (پر) کشیده می‌شود. رانندگان باید قبل از خط ایست توقف نمایند و گذرگاه را برای عبور عابرین پیاده آزاد بگذارند.



شکل ۳۸

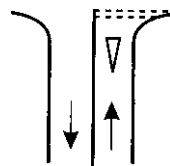
ب - گاهی در مدخل تقاطع کشیده می‌شود. رانندگان هنگام مشاهده این خطوط باید قبل از آن توقف کامل نمایند و سپس با رعایت احتیاط، سرعت کم و رعایت حق تقدم عبور وسایل نقلیه وارد راه اصلی شوند.



شکل ۳۹

خط توقف دوبله‌ی منقطع

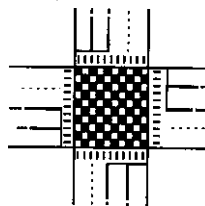
به معنی رعایت حق تقدم عبور است و معمولاً با ترسیم تابلوی رعایت حق تقدم در سطح راه همراه است و رانندگان باید با مشاهده آن سرعت خود را کاهش دهند و با احتیاط و رعایت حق تقدم عبور و در صورت ضرورت توقف کامل وارد راه اصلی شوند.



شکل ۴۰

خط شطرنجی

خطوطی است که در سطح معینی از راه کشیده می‌شود. مفهوم آن این است که توقف بر روی آن ممنوع است و همواره باید مسیر مزبور خالی از وسیله‌ی نقلیه باشد.



شکل ۴۱

فلش‌ها

فلش‌های جهت‌نما برای راهنمایی رانندگان بر سطح راه‌ها ترسیم می‌شوند. تبعیت از فلش‌ها الزامی است.



شکل ۴۲

نوشته‌ها

گاهی پیام‌ها از طریق نوشته‌ها در سطح راه به استفاده‌کنندگان از راه منتقل می‌شود؛ مثل کلمات ایست، مدرسه، احتیاط و ...

استفاده از دست برای علامت دادن

معمولاً چراغ‌های راهنمای نصب شده در تقاطع‌ها و آگاهی از کاربری آن‌ها تکالیف رانندگان وسایل نقلیه را مشخص می‌نماید و با پیروی از فرامینی که توسط این چراغ‌ها صادر می‌شود، مسیر حرکت رانندگان تعیین می‌گردد. اما در پاره‌ای از اوقات و به دلایل مختلف؛ از جمله فقدان چراغ راهنما، قطع برق و یا خرابی چراغ‌ها، پلیس راهنمایی ناگزیر است از دست‌های خود برای هدایت رانندگان در مسیرهای مختلف استفاده نماید، بنابراین لازم است اشکال زیر و فرمان‌های صادره از سوی این اشکال را به خاطر بسپارید.

۱- هنگامی که پلیس راهنمایی مستقر در تقاطع دست راست خود را به صورت قائم بالا نگه دارد، رانندگان وسایل نقلیه در هر چهار طرف تقاطع باید وسیله‌ی نقلیه‌ی خود را پشت خط ایست متوقف سازند. (تصویر شماره‌ی ۱)



۲- هنگامی که پلیس راهنمایی مستقر در تقاطع دو دست خود را در دو طرف شانه باز نماید به معنی این است که رانندگان وسایل نقلیه‌ای که جهت حرکت آن‌ها در امتداد دو دست پلیس راهنمایی است اجازه حرکت دارند و رانندگانی که در جهت مقابل و پشت وی در حرکت هستند باید توقف نمایند. (تصویر شماره‌ی ۲)



۳- هنگامی که پلیس راهنمایی دست خود را از موازات شانه پایین و بالا می‌برد به معنای این است که رانندگان وسایل نقلیه در حال حرکت از سرعت خود بکاهند. (تصویر شماره‌ی ۳)



۴- هنگامی که پلیس راهنمایی مستقر در تقاطع دست راست خود را به موازات شانه باز نماید به معنای آن است که رانندگان وسایل نقلیه در حال عبور از پشت وی توقف نمایند. (تصویر شماره‌ی ۴)



۵- چنانچه پلیس راهنمایی روبه‌روی وسایل نقلیه قرار گیرد و دست خود را برابر تصویر شماره ۵ بالا نگه دارد رانندگان مقابل باید توقف کنند.



۶- هنگامی که پلیس راهنمایی دست راست خود را برابر تصویر شماره‌ی ۶ به سمت راننده‌ای نگه می‌دارد، قصد متوقف کردن وی را دارد. رانندگان باید در همه حال متوجه این اشارات پلیس باشند.



شکل ۴۳

استفاده از حرکت دست در هنگام گردش‌ها

یک راننده باید با استفاده از چراغ راهنمای وسیله نقلیه خود، رانندگان سایر وسایل نقلیه را از قصد و نیت خود در گردش‌ها و توقف‌ها آگاه سازد، اما درباره‌ی اوقات بنا به دلایلی از جمله خرابی چراغ راهنما و یا وضعیت راه و شرایط قرارگرفتن وسایل نقلیه نسبت به یکدیگر، ممکن است نتواند از چراغ راهنما استفاده کند و یا چراغ راهنما برایش به تنهایی کافی نباشد. بنابراین در چنین شرایطی لازم است از حرکات مختلف دست به شرح زیر بهره جوید.

گردش به چپ



برای علامت دادن به منظور گردش به چپ باید دست چپ خود را با احتیاط از اتومبیل بیرون بیاورید و افقی نگه دارید و برای علامت با چراغ، چراغ راهنمای سمت چپ اتومبیل را روشن نمایید.

گردش به راست



برای علامت دادن به منظور گردش به راست، دست چپ خود را با احتیاط از اتومبیل بیرون آورده و از آرنج به طرف بالا خم کنید و به طور عمودی نگه دارید و برای علامت با چراغ، چراغ راهنمای سمت راست را روشن کنید.

توقف یا آهسته



برای علامت دادن به منظور کم کردن سرعت و ایستادن، دست چپ را پس از بیرون آوردن از بالا به پایین حرکت دهید سپس قبل از توقف دست را به طور عمودی و پایین نگه دارید.

شکل ۴۴

خ - تصادف

این دسته از قوانین و مقررات به آن چه که در موقع تصادف باید انجام دهید می‌پردازد:

- هر کسی بخواهد با هر نوع وسیله نقلیه موتوری زمینی رانندگی نماید باید گواهی‌نامه‌ی متناسب رانندگی با آن وسیله نقلیه را دارا باشد. با متخلفین برابر مقررات کیفری رفتار می‌شود.

- کلیه‌ی دارندگان وسایل نقلیه موتوری زمینی و انواع یدک و تریلر متصل به وسایل مزبور و قطارهای راه‌آهن، اعم از این که اشخاص حقیقی یا حقوقی باشند، مسئول جبران خسارات بدنی و مالی‌ای هستند که در اثر حوادث وسایل نقلیه‌ی مزبور و یا محمولات آن‌ها به اشخاص ثالث وارد شود و مکلف‌اند مسئولیت خود را از این جهت نزد شرکت سهامی بیمه‌ی ایران و یا یکی از مؤسسات بیمه‌ی داخلی که اکثریت سهام آن‌ها متعلق به اتباع ایرانی و صلاحیت آن‌ها به پیشنهاد وزارت دارایی و اقتصاد مورد تأیید دولت باشد، بیمه نمایند.

- رانندگی با وسیله نقلیه‌ای که برگ معاینه‌ی فنی معتبر نداشته باشد ممنوع است.

دارندگان وسایل نقلیه مکلف‌اند وسایل نقلیه‌ی خویش را برای انجام معاینه‌ی فنی در مراکز فنی مجاز تعیین شده حاضر و پس از احراز شرایط لازم برگ یا برچسب معاینه دریافت نمایند. این گواهی که مدت اعتبار آن و مشخصات وسیله‌ی نقلیه در آن درج می‌شود باید بر سطح درونی قسمت بالای سمت راست شیشه‌ی جلو و یا بر روی پلاک وسیله‌ی نقلیه، برحسب اعلام مراجع مربوط، نصب یا قرار داده شود. به نحوی که برای کنترل مأموران راهنمایی و رانندگی و پلیس راه قابل دیدن باشد.

تبصره: در طول مدتی که برچسب یا برگ معاینه‌ی فنی اعتبار دارد در صورت بروز نقص فنی، مالک موظف است برای رفع آن نقص اقدام نماید.

– معاینه و آزمایش فنی وسایل نقلیه، اعم است از تشخیص اصالت، سلامت زیست محیطی، فنی، تجهیزاتی و ایمنی وسایل نقلیه.

– راننده‌ی هر وسیله‌ی نقلیه‌ای که مرتکب تصادف منجر به جرح یا فوت گردد موظف است بلافاصله وسیله‌ی نقلیه را در محل تصادف متوقف کند و با نصب علائم ایمنی هشداردهنده برابر ماده‌ی ۷۱ رانندگی وسایل نقلیه دیگر را از وقوع حادثه آگاه سازد و تا هنگامی که تشریفات مربوط به رسیدگی از سوی راهنمایی و رانندگی و پلیس راه پایان نیابد از تغییر وضع وسیله‌ی نقلیه یا صحنه‌ی تصادف خودداری نماید و برای انتقال مجروحان به مراکز درمانی بلافاصله اقدام کند.

– کلیه‌ی وسایل نقلیه در شب هنگام حرکت در جاده‌ها باید سه چراغ یا سه مشعل الکتریکی با نور قرمز یا دو مثلث شبرنگ ایمنی، که در شرایط جوی معمولی از فاصله‌ی ۱۵ متری قابل دیدن باشند، همراه داشته باشند تا هنگام ضرورت برحسب مورد از آن‌ها استفاده نمایند.

– هر کس شخص یا اشخاصی را در معرض خطر جانی مشاهده کند و بتواند با اقدام فوری خود یا کمک طلبیدن از دیگران یا اعلام فوری به مراجع یا مقامات صلاحیت‌دار از وقوع خطر یا تشدید نتیجه‌ی آن جلوگیری کند، بدون این که با این اقدام خطری متوجه خود او یا دیگران شود و با وجود استمداد یا دلالت اوضاع و احوال بر ضرورت کمک، از اقدام به این امر خودداری نماید به حبس جنحه‌ای تا یک سال و یا جزای نقدی تا پنجاه هزار ریال محکوم خواهد شد.

د – نحوه‌ی بار و بارگیری وسیله‌ی نقلیه

این دسته از قوانین و مقررات به مسائل مرتبط با ایمنی بارها بر روی وسایل نقلیه می‌پردازد.

– یدک یا هر نوع وسیله‌ی نقلیه‌ای که با وسیله‌ی نقلیه دیگری کشیده می‌شود باید با وسایل اطمینان‌بخشی، که خطر بازشدن یا گسیختن یا شکستن نداشته باشد، طوری متصل گردد که هنگام یدک‌کشی با کاهش سرعت وسیله‌ی نقلیه کشنده، فاصله‌ی اولیه حفظ گردد. در هر حال هر نوع وسیله‌ی نقلیه که کشیده می‌شود باید یک نفر راننده دارای پروانه‌ی مجاز رانندگی هدایت آن را به عهده گیرد تا در صورت وقوع خطر بتواند آن را بدون وقوع حادثه کنترل نماید. وسایل نقلیه‌ای که به وسیله جرثقیل با جدا کردن محور یا محورهای از زمین کشیده می‌شود از شرط داشتن راننده مستثناست.

– روی یدک و هر نوع وسیله‌ی نقلیه‌ای که وسیله‌ی نقلیه دیگری آن را می‌کشد باید یک پرچم سفید به ابعاد حداقل ۵۰ سانتی متری طوری نصب شود تا رانندگان دیگر از فاصله‌ی دور و از دو طرف جاده آن را ببینند.

– یدک‌کشی

الف – یدک‌کشی یعنی انتقال وسیله‌ی ترابری آسیب‌دیده‌ای که با قوه‌ی محرکه خود قادر به حرکت نباشد.

ب - هیچ وسیله‌ی ترابری نمی‌تواند در یک زمان بیش از یک وسیله‌ی ترابری آسیب‌دیده را یدک بکشد.

ج - وسیله‌ی ترابری آسیب‌دیده باید دارای سیستم فرمان و ترمز کاملاً سالم باشد.

د - وسیله‌ی ترابری آسیب‌دیده باید در جریان یدک‌کشی دارای راننده مستقل باشد و حرکت آن را با وسیله‌ی ترابری کشنده هماهنگ سازد.

ه - وسیله‌ی ترابری کشنده برای کشیدن وسیله‌ی ترابری آسیب‌دیده باید قدرت کافی داشته باشد.

و - وسیله‌ی ترابری آسیب‌دیده باید به طناب سیمی محکم (سیم بکسل) و یا بکسل‌های ثابت به وسیله ترابری کشنده بسته شده باشد.

ز - عمل یدک‌کشی باید در ساعت مجاز انجام شود.

ح - وسایل ترابری مسافربری که دارای مسافر است نمی‌تواند وسیله‌ی آسیب‌دیده‌ای را یدک بکشد. اگر چه وسیله‌ی ترابری آسیب‌دیده مسافربری باشد.

در صورتی که یکی از محورهای وسیله‌ی ترابری آسیب‌دیده خراب شود یا میزان آن به هم بخورد و با این که دارای سیستم ترمز

و فرمان ناقص باشد، وسیله کشنده باید به جرثقیل مجهز باشد و وسیله‌ی ترابری آسیب‌دیده را، در حالی که محور آن از زمین بلند است، با خود بکشد.

آزمون پایانی

۱- عدم توجه به علائم و مقررات رانندگی نشانه‌ی :

الف - عدم سواد کافی است

ب - عدم توانایی رانندگی است

ج - عدم آمادگی لازم است

د - شتاب و عجله بیهوده است

۲- کدام یک از موارد زیر عامل تصادف با اتومبیل جلویی است؟

الف - عدم توجه کافی به راه و نزدیک شدن بیش از حد به اتومبیل جلویی

ب - تغییر نور چراغ‌ها

ج - عبور عابر پیاده در مناطق شهری و شلوغ

د - تراکم (ترافیک) وسایل نقلیه

۳- حداکثر سرعت جاده‌های اصلی (بیرون شهری)

الف - روزها ۹۰ کیلومتر و شب‌ها ۸۵ کیلومتر

ب - روزها ۱۱۰ کیلومتر و شب‌ها ۹۰ کیلومتر

ج - در روز ۸۰ کیلومتر و شب‌ها ۹۰ کیلومتر

د - روزها ۹۵ کیلومتر و شب‌ها ۸۵ کیلومتر

۴- در کدام محل پارک کردن ممنوع است؟

الف - در ۱۵ متری تقاطع‌ها، در ایستگاه اتوبوس

ب - در خیابان‌های اصلی

ج - در خیابان‌های فرعی

د - در خیابان‌های یک‌طرفه

۵- در کدام موقعیت زیر باید اتومبیل را متوقف کنید؟

الف - در حریم تقاطع

ب - در تقاطع‌هایی که دارای خطوط دابل منقطع باشد

ج - زمانی که تصادف منجر به جرح یا فوت کسی شود، در پشت چراغ قرمز و زمانی که پلیس راهنمایی فرمان

داده باشد.

د - در گذرگاه

۶- تابلو روبه‌رو به چه معناست؟

الف - سبقت ممنوع

ب - عبور وسایل نقلیه موتوری ممنوع

ج - راه آزاد است (بدون توقف)

د - فقط با موتورسیکلت و اتومبیل می‌توانید وارد شوید



۷- کدام تابلو به معنی ممنوع بودن عبور وسایل نقلیه موتوری است؟



د -



ج -



ب -



الف -

۸- تابلو زیر به چه معناست؟



الف - سبقت ممنوع

ب - حق تقدم عبور با وسایل نقلیه مقابل است

ج - خیابان دو طرفه

د - گردش به راست ممنوع

۹- تابلو زیر به چه معناست؟



الف - توقف آزاد است

ب - توقف ممنوع

ج - محدودیت سرعت

د - راه آزاد است (بدون توقف)

۱۰- این تابلو به چه معناست؟



الف - دوچرخه سوار مجاز به عبور نیست

ب - عبور دوچرخه ممنوع

ج - عبور دوچرخه سوار

د - دوچرخه سوار باید از دوچرخه پیاده شود

- ۱۱- مابین شما و اتومبیل جلویی فاصله دو ثانیه‌ای مناسب خواهد بود چنانچه :
- الف - وضعیت راه خشک و هوا خوب باشد ب - هوا مرطوب و جاده خیس باشد
ج - هوا بارانی باشد د - هوا مه‌آلود باشد
- ۱۲- در چه محل‌هایی سبقت ممنوع است و راننده موظف به رعایت آن است؟
- الف - در راه‌های درون شهری ب - خیابان‌های دوطرفه، تقاطع‌ها و پل‌ها
ج - در بزرگراه‌ها، خیابان‌های دوطرفه د - تقاطع‌ها، پل‌ها، سربالایی‌ها و پیچ‌های تند
- ۱۳- شما با سرعت ۴۵ کیلومتر در ساعت در یک جاده خشک در حال رانندگی هستید. فاصله‌ی شما با اتومبیل جلویی چند طول اتومبیل باید باشد؟
- الف - ۵ طول ب - ۴ طول ج - ۳ طول د - ۲ طول
- ۱۴- گواهی‌نامه‌ی رانندگی را بنا به درخواست چه کسی باید ارائه نمود؟
- الف - پس از وقوع حادثه به فرد دیگر تصادف ب - پلیس ترافیک
ج - بازرس اتومبیل د - مأمور ترافیک



پاسخ سوالات پیش‌آزمون

۱- الف، ۲- الف، ۳- الف، ۴- الف، ۵- ج، ۶- ج، ۷- الف، ۸- ب، ۹- ب، ۱۰- ج، ۱۱- الف،
۱۲- الف، ۱۳- الف، ۱۴- د، ۱۵- الف، ۱۶- الف، ۱۷- الف

پاسخ آزمون پایانی

۱- ب، ۲- الف، ۳- د، ۴- الف، ۵- ج، ۶- ب، ۷- الف، ۸- الف، ۹- ب، ۱۰- ج، ۱۱- الف، ۱۲- د،
۱۳- ج، ۱۴- ب

فهرست منابع مورد استفاده

معاونت راهنمایی و رانندگی ناجا، آموزش جامع قوانین و مقررات راهنمایی و رانندگی ۱۳۸۵
ناشر: معاونت تبلیغات و روابط عمومی ساعس ناجا، چاپ اول

