

## آشنایی با برنامه‌ریزی امور مالی و اصول مفاهیم حسابداری برای واحدهای کوچک تولیدی و خدماتی

هدفهای رفتاری: در پایان این فصل از فراگیر انتظار می‌رود که:

- ۱- برنامه‌ریزی امور مالی را شرح دهد.
- ۲- نمودارهای میزان فروش- میزان تولید- هزینه‌ها و سود را برای واحد کاری کوچک ترسیم نموده توضیح دهد.
- ۳- قیمت تمام شده محصول و سود را در یک واحد تولیدی کوچک محاسبه نماید.
- ۴- عملیات حسابداری یک واحد کوچک را انجام دهد.
- ۵- دارایی را تعریف کرده و انواع آن را توضیح دهد.
- ۶- بدهی را شرح دهد.
- ۷- سرمایه را توضیح دهد.
- ۸- ترازنامه یک واحد کوچک کاری را تنظیم کند.
- ۹- صورتحساب سود و زیان را تهیه نماید.
- ۱۰- فعالیتهای مالی یک واحد کوچک را در دفتر روزانه و کل ثبت نماید.
- ۱۱- برای یک واحد کاری کوچک تراز آزمایشی تهیه نماید.

## برنامه‌ریزی امور مالی

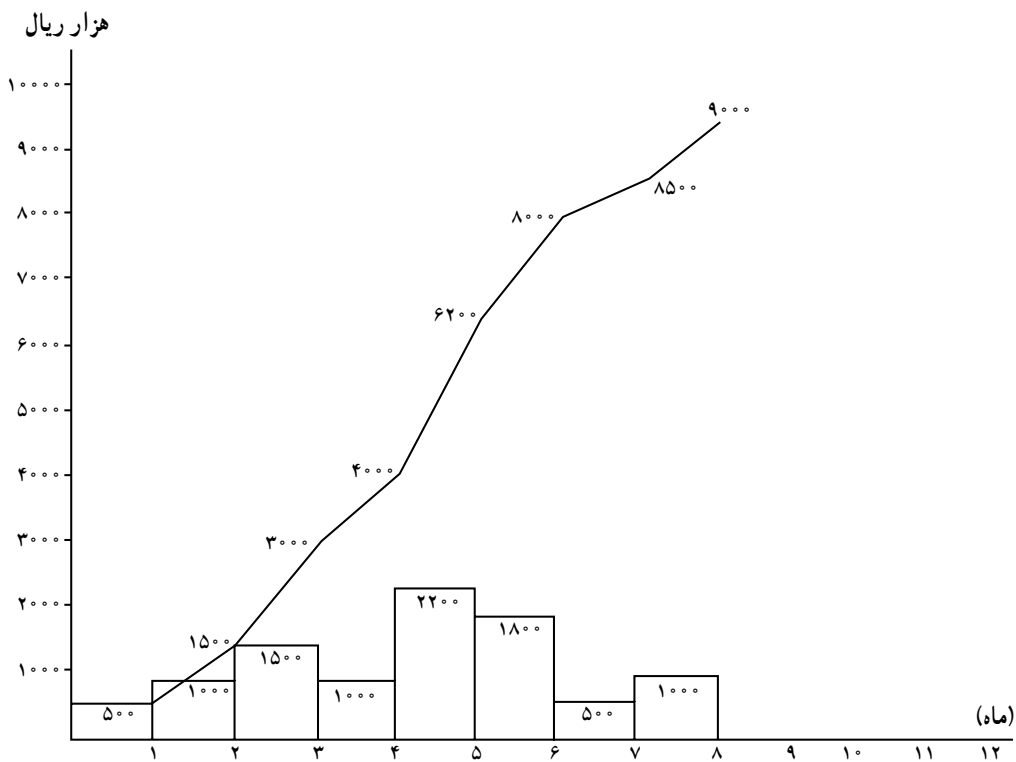
برنامه‌ریزی امور مالی واحد کاری از مهمترین اموری است که یک کارآفرین باید به آن توجه داشته باشد زیرا موفقیت شغلی در گرو داشتن یک برنامه توسعه برای امور مالی است. یک مدیر خوب باید برای امور مالی واحد کاری خود وقت بگذارد؛ نقاط قوت و ضعف را بشناسد و برای تقویت نقاط قوت و کاستن نقاط ضعف برنامه داشته باشد، هوشیارانه از موفقیتها و ناکامیها درس بگیرد و برای واحد کاری خود برنامه توسعه مشخصی را طراحی نماید.

همواره سعی کنید منابع مالی که می‌توانند سهم مهمی در رشد و توسعه واحد کاری شما داشته باشند را شناسایی نموده، برای استفاده از آنها برنامه‌ریزی نمایید.

اطلاعات در موفقیت شما بخصوص در تصمیم‌گیریهای مالی مهمترین نقش را دارد. امروزه اطلاعات و آگاهی در میدانهای اقتصادی و صنعتی حرف اول را می‌زند. از این نظر شما احتیاج به برقراری یک جریان اطلاعاتی صحیح برای خود خواهید داشت. ایجاد یک سیستم اطلاعاتی هرچند ساده کمک می‌کند تا شما و کارکنانتان در جریان تازه‌ترین اطلاعات مورد نیاز واحد کاری خود قرار گیرید. وقتی می‌توان با جرأت بیشتری سرمایه‌گذاری نمود و واحد صنعتی یا کشاورزی یا خدماتی خود را توسعه داد که تازه‌ترین و مهمترین اطلاعات را در اختیار داشت. در مواردی که تخصص و اطلاعات شما کفایت نمی‌کند سعی کنید از افراد صاحب‌نظر در امور مالی، حسابداری، بازرگانی و اقتصادی نظرخواهی نمایید. هزینه‌هایی که برای این امر متقبل می‌شوید غالباً جزء باصرفه‌ترین هزینه‌ها محسوب می‌گردد زیرا اگر کسب و کار سودآور نباشد شکست و ناکامی اجتناب‌ناپذیر است و عواقب بدی در انتظار صاحب کسب و کار خواهد بود.

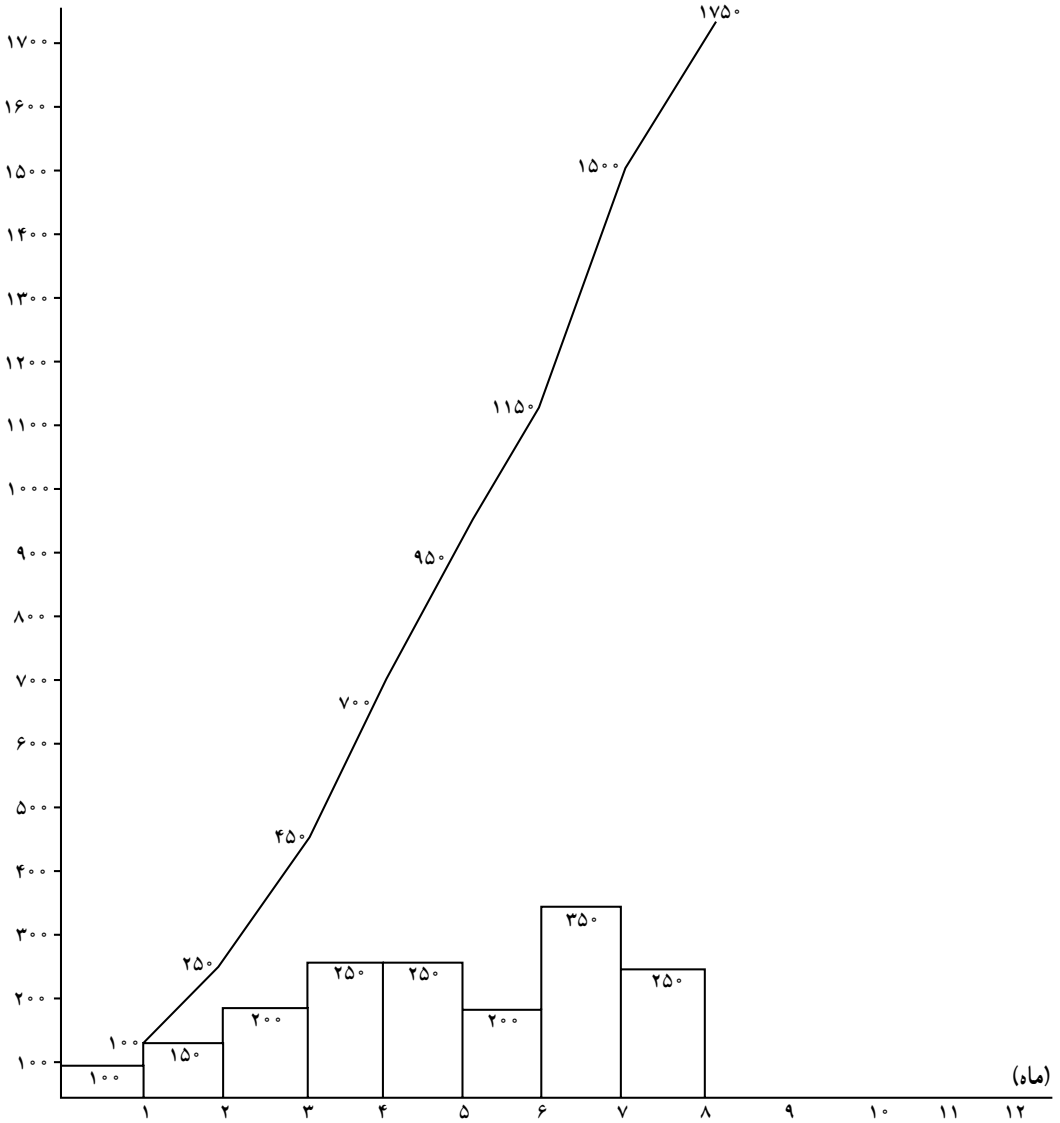
یکی از امور بسیار مهم، برنامه‌ریزی و کنترل نقدینگی در واحد کاری شما می‌باشد. این کار کاری تخصصی است اگر خود قادر به انجام آن نیستید از کارشناس آن کمک بگیرید. برای اینکه همواره بتوانید از میزان فروش، هزینه و مقدار سود واحد کاری خود در هر ماه مطلع باشید نمودارهای زیر می‌تواند کمک خوبی برای شما باشد.

**الف — نمودار فروش ماهانه:** مطابق نمودار صفحه بعد محور  $x$  ها را به ۱۲ قسمت که هر قسمت نشان‌دهنده یک ماه باشد تقسیم نمایید و میزان فروش ماهانه واحد کوچک کاری را براساس اعداد روی محور  $y$  ها برحسب هزارریال مشخص کنید. مساحت مربعهای هر قسمت نشانگر میزان فروش در آن ماه است و ارتفاع هر نقطه روی منحنی نشانگر جمع فروش تا آن موقع سال می‌باشد.

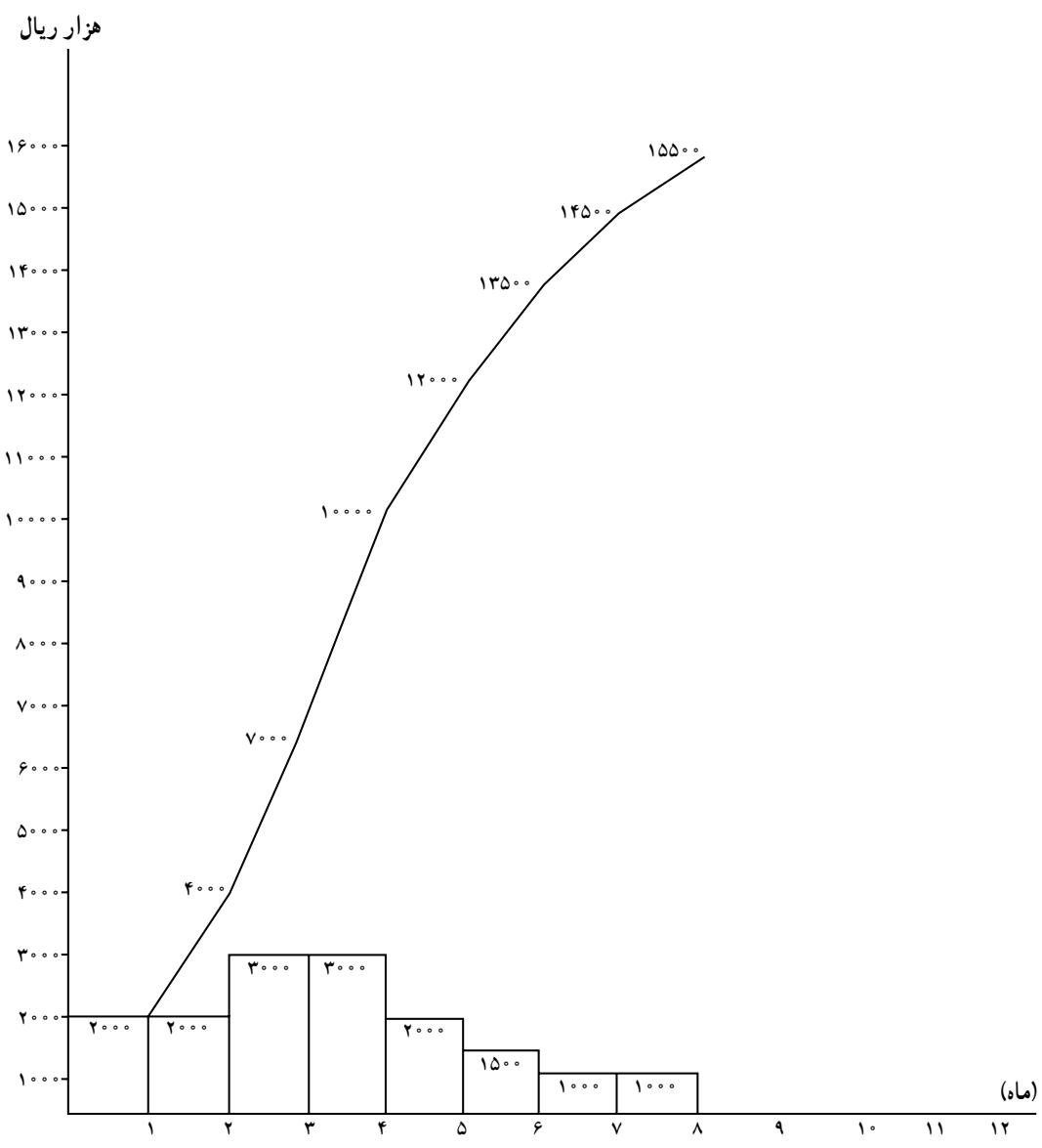


الف. نمودار میزان فروش در ماههای سال ۱۳۸۵ در واحد کاری برحسب هزارریال  
(اعداد فرضی است)

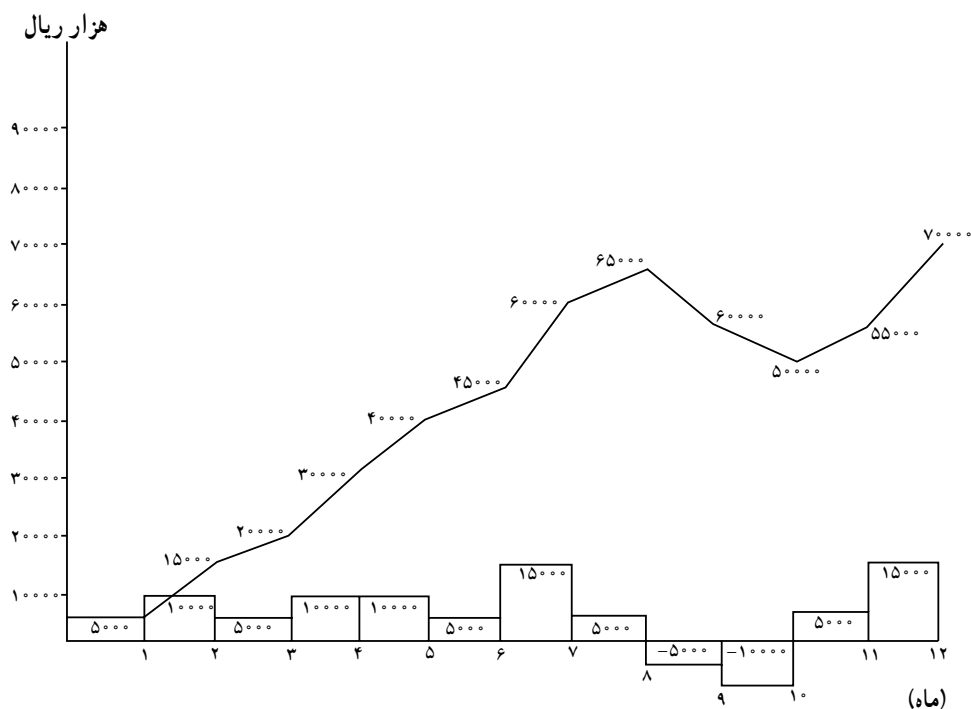
### تعداد فروش کالا



نمودار میزان تولید کالا برحسب تعداد (اعداد فرضی است)



نمودار هزینه‌ها و مخارج کل در ماههای سال ۱۳۸۵ برای واحد کاری (اعداد فرضی است)



نمودار سود در ماههای مختلف سال ۱۳۸۵ برای واحد کاری (اعداد فرضی است)

برای سال بعد (۱۳۸۶) می‌توان براساس نمودارهای مذکور و شرایط کاری، نمودارهای پیش‌بینی را ترسیم نمود. از این طریق می‌توان با تقریب قابل قبولی برنامه‌های مالی را از پیش تعیین نمود و پیشرفت کار را در هر ماه در سال بعد با نمودارهای پیش‌بینی مقایسه کرد. چنانچه این عمل برای سالهای متمادی انجام پذیرد کار برنامه‌ریزی امور مالی و توسعه واحد کاری بهتر و دقیق‌تر انجام می‌گردد.

## تمرین ۱

یک واحد تولیدی کوچک جوراب‌بافی در سال ۱۳۸۵ با مشخصات زیر دایر بوده است  
مطلوب است:

۱- محاسبه و رسم منحنی میزان فروش، میزان تولید، هزینه و سود خالص واحد در هر ماه و در طول این سال.

۱- توصیه می‌شود این تمرین توسط ۲ نفر از دانش‌آموزان به‌صورت کنفرانس ارائه شود و در حین ارائه برحسب ضرورت نکات مهم توسط دبیر درس کارآفرینی توضیح داده شود.

- ۲- محاسبه قیمت تمام شده یک جفت جوراب در واحد تولیدی در طول یک سال.
- ۳- محاسبه میزان کسب حلال برای واحد تولیدی در سال ۱۳۸۳ در صورتی که در پایان سال  $\frac{1}{5}$  سود خالص سالانه بابت وجوهات شرعی پرداخت گردد.<sup>۱</sup>

## داده‌ها

- ۱- تعداد دستگاههای جوراب‌بافی در واحد تولیدی ۱۲ دستگاه است.
- ۲- ظرفیت تولید هر دستگاه در هر ساعت ۱۰ جفت جوراب می‌باشد.
- ۳- قیمت هر جفت جوراب برای فروش ۳۵۰۰ ریال تعیین شده باشد.
- ۴- قیمت مواد اولیه برای هر جفت جوراب ۳۰۰۰ ریال می‌باشد.
- ۵- مدت زمان مفید کاری در نوبت اول (شیفت اول) ۸ ساعت و برای نوبت دوم ۴ ساعت محاسبه گردد.
- ۶- ایام کاری هر ماه به‌طور متوسط ۲۵ روز محاسبه گردد.
- ۷- مزد هر ساعت کاری برای کارگران ۳۰۰۰ ریال می‌باشد.
- ۸- تعداد کارکنان اداری در هر دو نوبت اداری ۳ نفر باشد که حقوق ماهانه برای هر نفر در نوبت اول ۸۰۰۰۰۰ و حق‌الزحمه برای نوبت دوم ۴۰۰۰۰۰ ریال محاسبه گردد. (حقوق و دستمزد مالکین و شرکای فعال در واحد تولیدی هم در این بند منظور شده است.)
- ۹- برای هر چهار دستگاه جوراب‌بافی خریداری شده برای واحد تولیدی یک کارگر در نظر گرفته شده است.
- ۱۰- حقوق ثابت ماهانه برای هر نفر از کارگران و کارکنان بر مبنای ۸ ساعت کار در نوبت اول و ۲۵ روز کاری محاسبه گردد.
- ۱۱- میزان پرداخت حقوق یک ماه مرخصی و یک ماه پاداش و میزان حق بیمه<sup>۲</sup> سهم واحد کاری جمعاً برای هر سال ۲/۴ و یا برای هر ماه ۰/۲ حقوق ثابت محاسبه گردد.<sup>۳</sup>
- ۱۲- در ماههای فروردین، خرداد، دی و بهمن نوبت دوم تعطیل بوده است.

---

۱- بهتر است همه ساله برای محاسبه و پرداختن وجوهات شرعی به مراجع مربوط، در استان یا منطقه مراجعه گردد.

۲- برای اطلاع از میزان واقعی حق بیمه سهم کارفرما می‌توان به نمایندگی‌های شرکت‌های بیمه مراجعه نمود.

۳- دانش‌آموزان علاقه‌مند می‌توانند یک بار هم به جای هر سال ۲/۴ جمع حقوق مازاد بر حقوق ثابت را ۴/۴ در نظر گرفته، میزان تغییرات را با جدول صورت وضعیت مقایسه نمایند.

۱۳- در ماههای تیر، شهریور و بهمن به ترتیب ۲ و ۳ و ۱ دستگاه خراب بوده است.

۱۴- هزینه تعمیر برای هر دستگاه ۵۰۰۰۰۰۰ ریال محاسبه گردد.

۱۵- سایر هزینه‌های پیش‌بینی شده و هزینه استهلاک و پرداخت حق الزحمه حسابداری و مشاوره و بازاریابی برای واحد کاری در هر ماه ۵۰۰۰۰۰۰۰ ریال محاسبه شود.

۱۶- پرداخت مالیات برابر ۲۰٪ سود محاسبه شود. (کل هزینه‌ها - فروش = سود)

گفتنی است میزان پرداخت مالیات در هر سال مطابق مصوبات قانونی می‌باشد که هر واحد تولیدی می‌تواند میزان آن را از واحدهای کارشناسی وزارت امور اقتصادی و دارایی استان استفسار نماید<sup>۱</sup>.

۱۷- سود خالص پس از کسر مالیات محاسبه می‌گردد.<sup>۲</sup>

## محاسبه

ابتدا صورت وضعیت واحد تولیدی جوراب‌بافی مطابق جدول ترسیم و نسبت به تکمیل آن براساس داده‌ها به ترتیب زیر عمل می‌گردد:

$$۱۲ \div ۴ = ۳$$

تعداد کارگران

$$۸ \times ۲۵ \times ۳۰۰۰ = ۶۰۰۰۰۰$$

ریال دستمزد ماهانه هر کارگر در نوبت اول

$$۴ \times ۲۵ \times ۳۰۰۰ = ۳۰۰۰۰۰$$

ریال دستمزد ماهانه هر کارگر در نوبت دوم

$$۶۰۰۰۰۰ \times ۳ = ۱۸۰۰۰۰۰$$

ریال دستمزد ماهانه کارگران در نوبت اول

$$۳۰۰۰۰۰ \times ۳ = ۹۰۰۰۰۰$$

ریال دستمزد ماهانه کارگران در نوبت دوم

$$۱۸۰۰۰۰۰ + ۹۰۰۰۰۰ = ۲۷۰۰۰۰۰$$

ریال کل دستمزد کارگران در نوبت اول و دوم

$$۸۰۰۰۰۰ \times ۳ = ۲۴۰۰۰۰۰$$

ریال حقوق کارکنان در نوبت اول

$$۴۰۰۰۰۰ \times ۳ = ۱۲۰۰۰۰۰$$

ریال حق الزحمه کارکنان در نوبت دوم

کل حقوق و حق الزحمه ماهانه کارکنان در دو نوبت:

$$۲۴۰۰۰۰۰ + ۱۲۰۰۰۰۰ = ۳۶۰۰۰۰۰ \text{ ریال}$$

۱- توصیه می‌شود میزان درس کارآفرینی در قالب کار گروهی، دانش‌آموزان هر گروه به ابتکار خود داده‌های تمرین را گونه‌ای تغییر دهند که میزان سود حداکثر و قیمت تمام‌شده حداقل شود. سپس نتیجه کار گروه‌ها با هم مقایسه شود.

۲- توصیه می‌شود دبیران درس کارآفرینی با توجه به نوع رشته تحصیلی دانش‌آموزان و شرایط منطقه‌ای، مثالهای دیگری را حتی‌الامکان مطابق با واقعیتهای بازار کار طراحی نمایند.



حقوق مرخصی، پاداش و سهم بیمه واحد کاری برای کارکنان در هر ماه:

$$\circ/2 \times 24000000 = 4800000 \text{ ریال}$$

حقوق مرخصی، پاداش و سهم بیمه واحد کاری برای کارگران در هر ماه

$$\circ/2 \times 18000000 = 3600000 \text{ ریال}$$

کل پرداختی ماهانه برای حقوق، مرخصی، پاداش و سهم بیمه

$$3600000 + 4800000 = 8400000 \text{ ریال}$$

۱- تعداد جفت جوراب تولید شده در ماههای فروردین، خرداد و دی:

$$24000 = (12 \text{ دستگاه}) \times (10 \text{ جفت جوراب}) \times (25 \text{ روز}) \times (8 \text{ ساعت})$$

۲- تعداد جفت تولید شده در ماههای اردیبهشت، مرداد، مهر، آبان، آذر و اسفند:

$$36000 = 12 \times 10 \times 25 \times (4 + 8 \text{ ساعت})$$

۳- تعداد جفت جوراب تولید شده در ماه تیر  $30000 = (10 \text{ دستگاه}) \times 10 \times 25 \times 12$

۴- تعداد جفت جوراب تولید شده در ماه شهریور  $27000 = 9 \times 10 \times 25 \times 12$

۵- تعداد جفت جوراب تولید شده در ماه بهمن  $22000 = 11 \times 10 \times 25 \times 8$

ریال قیمت مواد اولیه برای ماههای ردیف (۱)  $72000000 = 24000 \times 30000$

ریال فروش در ماههای ردیف (۱)  $84000000 = 24000 \times 35000$

ریال قیمت مواد اولیه برای ماههای ردیف (۲)  $108000000 = 36000 \times 30000$

ریال فروش در ماههای ردیف (۲)  $126000000 = 36000 \times 35000$

ریال قیمت مواد اولیه در ماه تیر  $90000000 = 30000 \times 30000$

ریال فروش در ماه تیر  $105000000 = 30000 \times 35000$

ریال قیمت مواد اولیه برای ماه شهریور  $81000000 = 27000 \times 30000$

ریال فروش در ماه شهریور  $94500000 = 27000 \times 35000$

ریال قیمت مواد اولیه برای ماه بهمن  $66000000 = 22000 \times 30000$

ریال فروش در ماه بهمن  $77000000 = 22000 \times 35000$

$(50000000 \text{ ریال هزینه استهلاک و غیره}) + 72000000 \text{ ریال} = \text{کل هزینه در ماههای ردیف (۱)}$

$24000000 \text{ حقوق کارکنان} + 18000000 \text{ دستمزد کارگران} + 8400000 \text{ حقوق مرخصی و غیره}$

$$= 82040000 \text{ ریال}$$

ریال ۱۹۶۰۰۰۰ = ۸۲۰۴۰۰۰۰ هزینه - ۸۴۰۰۰۰۰۰ فروش = سود در ماههای ردیف (۱)

ریال مالیات در ماههای ردیف (۱)  $۱۹۶۰۰۰۰ \times ۲۰\% = ۳۹۲۰۰۰$

ریال  $۱۵۶۸۰۰۰ = ۱۹۶۰۰۰۰ - ۳۹۲۰۰۰ =$  سود خالص در ماههای ردیف (۱)

ریال  $۱۰۸۰۰۰۰۰ + ۵۰۰۰۰۰۰ + ۸۴۰۰۰۰ + ۲۷۰۰۰۰۰ =$  کل هزینه در ماههای ردیف (۲)

ریال  $۱۲۰۱۴۰۰۰۰ = ۳۶۰۰۰۰۰ +$

ریال  $۵۸۶۰۰۰۰ = ۱۲۰۱۴۰۰۰۰ - ۱۲۶۰۰۰۰۰ =$  سود در ماههای ردیف (۲)

ریال  $۱۱۷۲۰۰۰ = ۵۸۶۰۰۰۰ \times ۲۰\% =$  مالیات در ماههای ردیف (۲)

ریال  $۴۶۸۸۰۰۰ = ۵۸۶۰۰۰۰ - ۱۱۷۲۰۰۰ =$  سود خالص در ماههای ردیف (۲)

ریال  $۹۰۰۰۰۰۰ + ۵۰۰۰۰۰۰ + (۲ \times ۵۰۰۰۰۰) =$  کل هزینه در ماه تیر

ریال  $۱۰۳۱۴۰۰۰۰ = ۸۴۰۰۰۰۰ + ۲۷۰۰۰۰۰ + ۳۶۰۰۰۰۰ +$

ریال  $۱۸۶۰۰۰۰ = ۱۰۵۰۰۰۰۰۰ - ۱۰۳۱۴۰۰۰۰ =$  سود در ماه تیر

ریال  $۳۷۲۰۰۰ = ۱۸۶۰۰۰۰ \times ۲۰\% =$  مالیات در ماه تیر

ریال  $۱۴۸۸۰۰۰ = ۱۸۶۰۰۰۰ - ۳۷۲۰۰۰ =$  سود خالص در ماه تیر

ریال  $۸۱۰۰۰۰۰۰ + ۵۰۰۰۰۰۰ + (۳ \times ۵۰۰۰۰۰) + ۸۴۰۰۰۰ +$

ریال  $۹۴۶۴۰۰۰۰ = ۲۷۰۰۰۰۰ + ۳۶۰۰۰۰۰ +$

ریال  $۱۴۰۰۰۰ = ۹۴۶۴۰۰۰۰ - ۹۴۵۰۰۰۰۰ =$  ضرر در ماه شهریور

به علت ضرر در ماه شهریور مالیات تعلق نمی‌گیرد.

ریال  $۶۶۰۰۰۰۰ + ۵۰۰۰۰۰۰ + ۵۰۰۰۰۰۰ + ۸۴۰۰۰۰ +$

ریال  $۷۶۵۴۰۰۰۰ = ۱۸۰۰۰۰۰ + ۲۴۰۰۰۰۰ +$

ریال  $۴۶۰۰۰۰ = ۷۷۰۰۰۰۰۰ - ۷۶۵۴۰۰۰۰ =$  سود

ریال  $۹۲۰۰۰ = ۴۶۰۰۰۰ \times ۲۰\% =$  مالیات در ماه بهمن

ریال  $۳۶۸۰۰۰ = ۴۶۰۰۰۰ - ۹۲۰۰۰ =$  سود خالص در ماه بهمن

از روی جدول کل هزینه و مالیات سالانه به ترتیب زیر محاسبه می‌گردد:

ریال  $۸۲۰۴۰۰۰۰ + ۱۲۰۱۴۰۰۰۰ + ۸۲۰۴۰۰۰۰ + ۱۰۳۱۴۰۰۰۰ +$

ریال  $۱۲۰۱۴۰۰۰۰ + ۹۴۶۴۰۰۰۰ + ۱۲۰۱۴۰۰۰۰ + ۱۲۰۱۴۰۰۰۰ + ۱۲۰۱۴۰۰۰۰ +$

ریال  $۱۲۴۱۲۸۰۰۰۰ = ۸۲۰۴۰۰۰۰ + ۷۶۵۴۰۰۰۰ + ۱۲۰۱۴۰۰۰۰ +$

$$\begin{aligned} &= 392000 + 1172000 + 392000 + 372000 + 1172000 + \\ &1172000 + 1172000 + 1172000 + 392000 + 92000 + 1172000 = 8672000 \end{aligned}$$

$$\text{ریال کل مخارج و هزینه} = 1241280000 + 8672000 = 1249952000$$

$$\text{قیمت تمام شده یک جفت جوراب برای یک سال} = \frac{\text{کل هزینه سالانه (1249952000)}}{\text{(تعداد تولید سالانه) 367000}}$$

$$\text{ریال } 3406 \cong \text{ریال } 3405 / 864$$

$$3500 - 3406 = 94 \text{ ریال سود خالص برای هر جفت جوراب}$$

سود خالص از روی جدول به ترتیب زیر محاسبه می‌گردد:

$$1385 \text{ سال سود خالص} = 1568000 + 4688000 + 1568000 + 1488000 + 4688000 -$$

$$140000 + 4688000 + 4688000 + 4688000 + 1568000 + 368000 +$$

$$4688000 = 34548000 \text{ ریال}$$

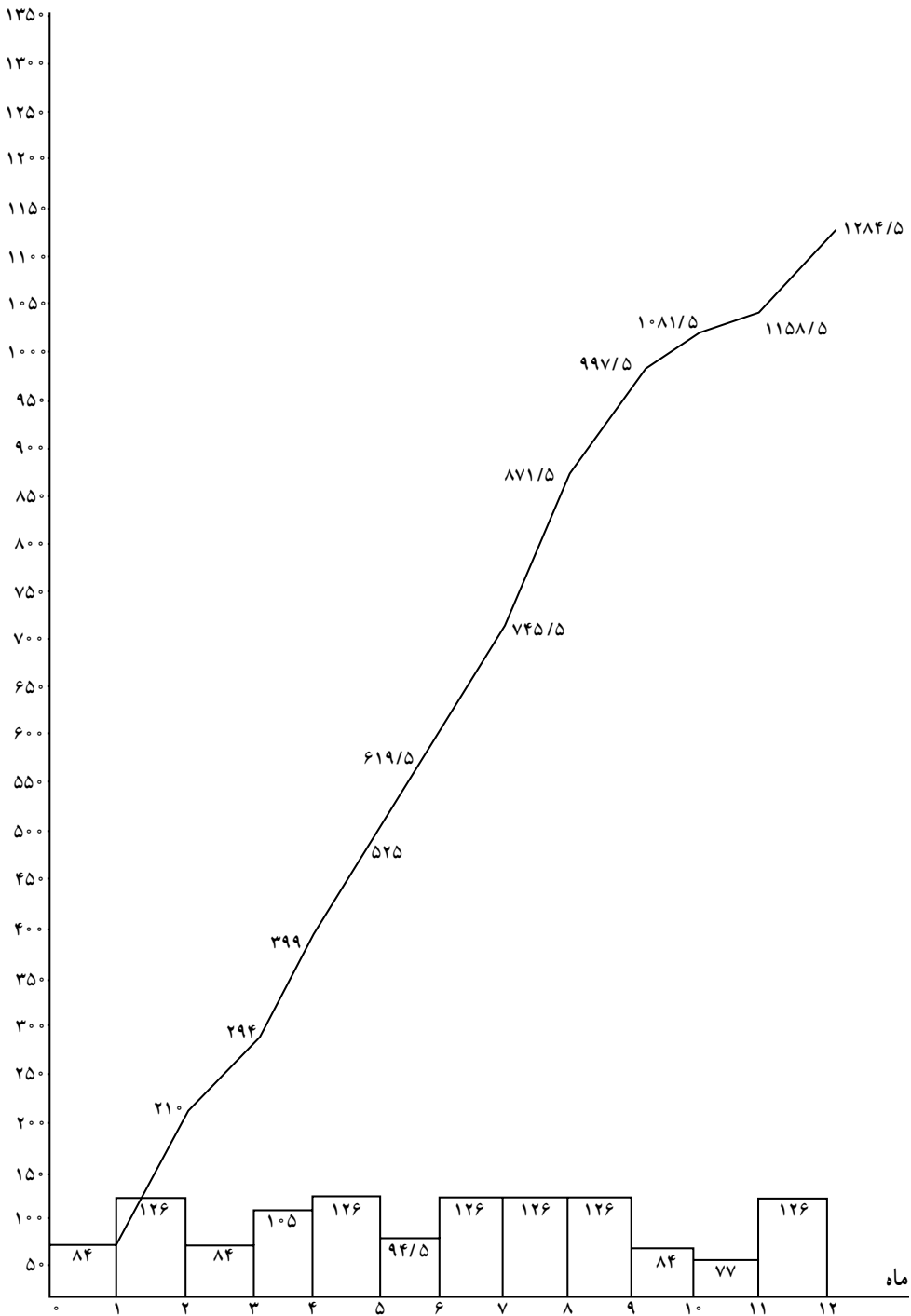
$$\text{ریال } 6909600 = 34548000 \times \frac{1}{5} = \text{وجوهات شرعی سال } 1385$$

$$\text{ریال } 270638400 = 34548000 - 6909600 = \text{میزان کسب حلال در سال } 1385$$

جدول صورت وضعیت واحد تولیدی جوراب بافی در سال ۱۳۸۵ (هزار ریال)<sup>۱</sup>

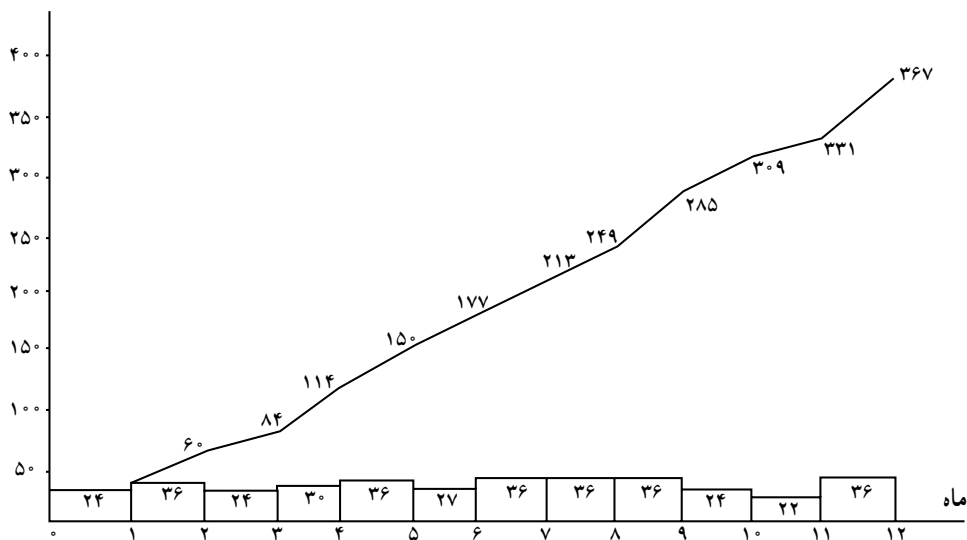
عناوین	ماه													
	فروردین	اردیبهشت	خرداد	تیر	مرداد	شهریور	مهر	آبان	آذر	دی	بهمن	اسفند	جمع	
ساعات کاری	نوبت اول	۸	۸	۸	۸	۸	۸	۸	۸	۸	۸	۸	۸	۸
تعداد روزهای کاری	نوبت دوم	-	۴	-	۴	۴	۴	۴	۴	-	-	۴	۴	۴
تعداد کارگران		۳	۳	۳	۳	۳	۳	۳	۳	۳	۳	۳	۳	۳
دستمزد کارگران		۱۸۰۰	۲۷۰۰	۱۸۰۰	۲۷۰۰	۲۷۰۰	۲۷۰۰	۲۷۰۰	۲۷۰۰	۱۸۰۰	۱۸۰۰	۲۷۰۰	۲۷۰۰	۲۷۰۰
دستمزد کارمندان		۲۴۰۰	۲۴۰۰	۲۴۰۰	۲۴۰۰	۲۴۰۰	۲۴۰۰	۲۴۰۰	۲۴۰۰	۲۴۰۰	۲۴۰۰	۲۴۰۰	۲۴۰۰	۲۴۰۰
تعداد کارکنان		۳	۳	۳	۳	۳	۳	۳	۳	۳	۳	۳	۳	۳
حقوق مرخصی، پاداش و بیمه		۸۴۰	۸۴۰	۸۴۰	۸۴۰	۸۴۰	۸۴۰	۸۴۰	۸۴۰	۸۴۰	۸۴۰	۸۴۰	۸۴۰	۸۴۰
تعداد دستگاههای فعال		۱۲	۱۲	۱۲	۱۲	۱۲	۹	۱۲	۱۰	۱۲	۱۲	۱۲	۱۲	۱۲
تعداد دستگاههای تعمیری		-	-	-	-	-	۳	-	۲	-	-	-	-	-
هزینه تعمیر		-	۵۰۰	-	-	-	۱۵۰۰	-	۱۰۰۰	-	-	-	-	-
هزینه استهلاک و غیره		۵۰۰۰	۵۰۰۰	۵۰۰۰	۵۰۰۰	۵۰۰۰	۵۰۰۰	۵۰۰۰	۵۰۰۰	۵۰۰۰	۵۰۰۰	۵۰۰۰	۵۰۰۰	۵۰۰۰
تولید		۲۴۰۰۰	۲۴۰۰۰	۲۴۰۰۰	۲۴۰۰۰	۲۴۰۰۰	۲۷۰۰۰	۲۴۰۰۰	۳۰۰۰۰	۲۴۰۰۰	۲۴۰۰۰	۲۴۰۰۰	۲۴۰۰۰	۳۶۷۰۰۰
قیمت مواد اولیه		۷۲۰۰۰	۱۰۸۰۰۰	۷۲۰۰۰	۱۰۸۰۰۰	۱۰۸۰۰۰	۸۱۰۰۰	۱۰۸۰۰۰	۹۰۰۰۰	۷۲۰۰۰	۱۰۸۰۰۰	۱۰۸۰۰۰	۱۱۰۱۰۰۰	۱۱۰۱۰۰۰
فروش		۸۴۰۰۰	۱۲۶۰۰۰	۸۴۰۰۰	۱۲۶۰۰۰	۱۲۶۰۰۰	۹۴۵۰۰	۱۲۶۰۰۰	۱۰۵۰۰۰	۸۴۰۰۰	۱۲۶۰۰۰	۱۲۶۰۰۰	۱۲۸۴۵۰۰	۱۲۸۴۵۰۰
کل هزینه‌ها		۸۲۰۴۰	۱۲۰۱۴۰	۸۲۰۴۰	۱۲۰۱۴۰	۱۲۰۱۴۰	۹۴۶۴۰	۱۲۰۱۴۰	۱۰۳۱۴۰	۸۲۰۴۰	۱۲۰۱۴۰	۱۲۰۱۴۰	۱۲۴۱۲۸۰	۱۲۴۱۲۸۰
سود		۱۹۶۰	۵۸۶۰	۱۹۶۰	۵۸۶۰	۵۸۶۰	-۱۴۰	۵۸۶۰	۱۸۶۰	۱۹۶۰	۵۸۶۰	۱۹۶۰	۴۲۹۸۰	۴۲۹۸۰
مالیات ۲۰٪ سود		۳۹۲	۱۱۷۲	۳۹۲	۱۱۷۲	۱۱۷۲	-	۱۱۷۲	۳۷۲	۳۹۲	۱۱۷۲	۳۹۲	۸۶۷۲	۸۶۷۲
سود خالص		۱۵۶۸	۴۶۸۸	۱۵۶۸	۴۶۸۸	۴۶۸۸	-۱۴۰	۴۶۸۸	۱۴۸۸	۱۵۶۸	۴۶۸۸	۴۶۸۸	۳۴۵۴۸	۳۴۵۴۸
میزان وجوهات شرعی		۶۹۰۹/۶												
میزان کسب حلال		۲۷۰۶۳۸/۴												
قیمت تمام شده یک جفت جوراب (برای یک سال)		ریال ۳۴۰۶												
سود خالص برای هر جفت جوراب		ریال ۹۴												

۱- توسط دبیر کارآفرینی محاسن طراحی جدول برای آسانی تشخیص و استخراج موارد مهم عملکرد واحد تولیدی در طول یک سال برای دانش آموزان توضیح داده شود.



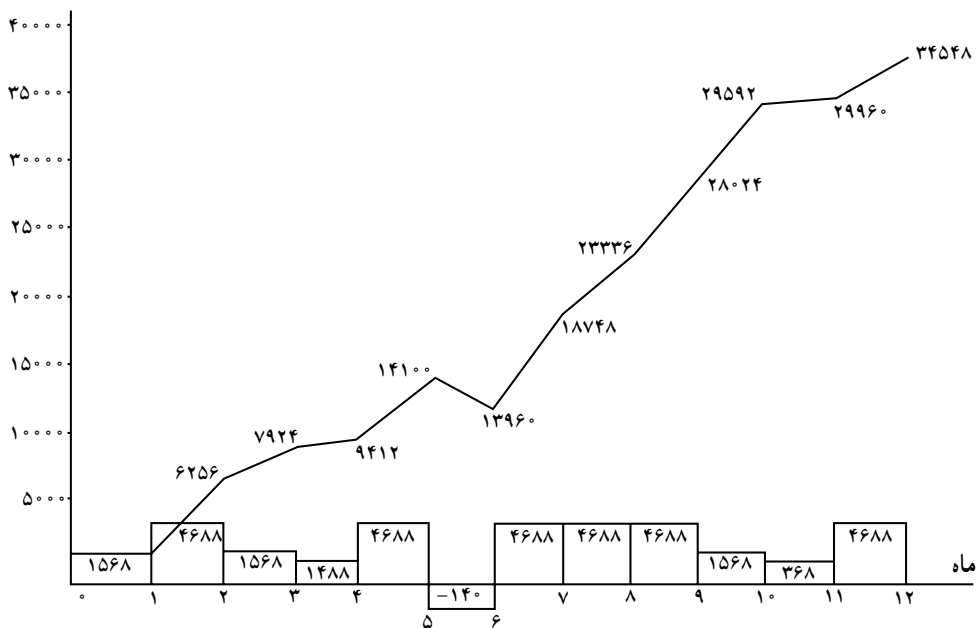
نمودار میزان فروش در سال ۱۳۸۵ (میلیون ریال)

هزار جفت



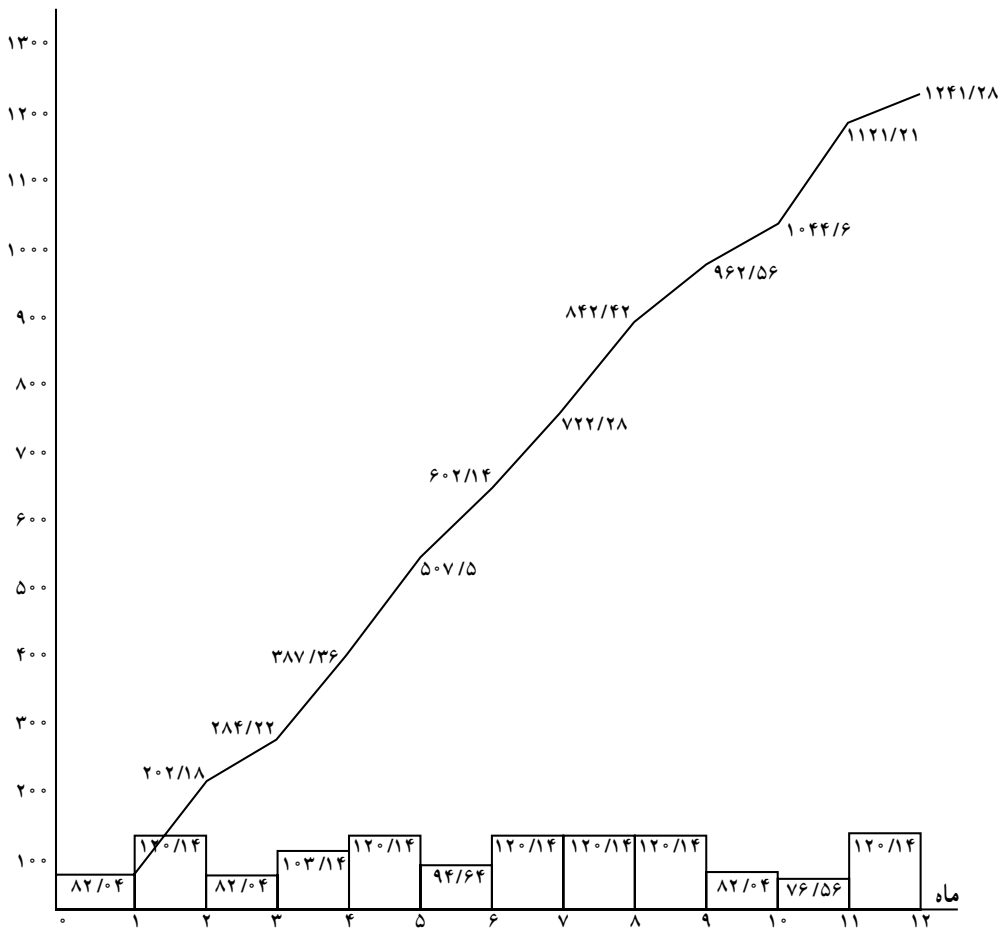
میزان تولید در سال ۱۳۸۵ (هزار جفت)

هزار ریال



نمودار سود خالص در سال ۱۳۸۵ (هزار ریال)

میلیون ریال



نمودار میزان هزینه‌ها در سال ۱۳۸۵ (میلیون ریال)

## چگونه حسابدار خود باشیم

لازم است ابتدا با برخی از تعاریف و مفاهیم حسابداری آشنا شویم :

**تعریف حسابداری:** الف. حسابداری را می‌توان فرآیند شناسایی، اندازه‌گیری، طبقه‌بندی و گزارش اطلاعات مالی به منظور فراهم کردن امکان قضاوت آگاهانه و اتخاذ تصمیمات منطقی از سوی استفاده‌کنندگان اطلاعات مالی تعریف کرد.

تعریف دیگری که برای حسابداری می‌توانیم داشته باشیم به شرح زیر است :

ب. حسابداری عبارت است از فن ثبت، طبقه‌بندی و تلخیص فعالیت‌های مالی یک مؤسسه در قالب اعداد قابل سنجش به پول و تفسیر نتایج حاصل از آن.

از تعریف فوق نتیجه می‌گیریم حسابداری شامل ۴ مرحله می‌باشد :

- ۱- ثبت فعالیتها: کلیه معاملات و فعالیت‌های مالی در دفتر روزنامه ثبت می‌شود.
- ۲- طبقه‌بندی: انتقال اعداد و ارقام از دفتر روزنامه به دفتر کل را «طبقه‌بندی» می‌گویند. بدین ترتیب که در صفحات دفتر کل سرفصلها و حسابهای مختلف وجود دارد و در نتیجه معاملات روزمره که در دفتر روزنامه ثبت می‌گردد به صورت تفکیکی در هریک از صفحات دفتر کل ثبت می‌گردد.
- ۳- تلخیص: خلاصه نمودن نتایج فعالیت‌های مالی یک مؤسسه و تهیه صورتحساب سود و زیان و ترازنامه.

۴- تفسیر: بررسی و تفسیر نتایج بدست آمده.

حال می‌پردازیم به شرح قسمتهای مختلف صورتهای مالی :

- دارایی:** انواع منابع اقتصادی یک مؤسسه را «دارایی» آن مؤسسه می‌گویند.
- داراییهای یک مؤسسه شامل موجودی نقد، صندوق، کالا، زمین، ساختمان، ماشین‌آلات، مطالبات، سرقفلی و ... می‌باشد. به‌طورکلی در حسابداری دارایی به آن چیزی گفته می‌شود که :
- ۱- منبع اقتصادی باشد یعنی دارای منافع آتی باشد.
  - ۲- در تسلط مالکانه مؤسسه باشد.
  - ۳- نقد یا قابل تبدیل به پول باشد.
- داراییهای یک مؤسسه معمولاً از طریق سرمایه‌گذاری صاحبان سرمایه و یا از طریق اخذ وام (بدهی) تأمین می‌شود.

داراییها به سه گروه تقسیم می‌شوند:

- ۱- **داراییهای جاری:** این نوع دارایی یا پول نقد هستند یا خیلی سریع به پول نقد تبدیل



می‌شوند مانند موجودی بانک، موجودی کالا، مطالبات، پیش پرداختها، ملزومات و ... .

۲. **داراییهای ثابت:** این نوع دارایی معمولاً به منظور ایجاد درآمد تهیه می‌گردند و عمر مفید آنها بیشتر از یک سال است مانند زمین، ساختمان، ماشین‌آلات، اثاثه، وسایط نقلیه و ... .

۳. **داراییهای نامشهود:** داراییهایی هستند که به ظاهر و به صورت فیزیکی در مؤسسه وجود ندارند لکن ارزش خود را در مبادلات تجاری و اقتصادی دارا می‌باشند و قابل رؤیت نیستند مانند: سرقفلی، حق الامتیاز، حق الاختراع و ... .

**بدهی:** دیون یا تعهدات یک مؤسسه را بدهی می‌گویند که باید از طریق انتقال داراییها و یا انجام خدمات تسویه گردد. که شامل وامهای دریافتی از بانکها و یا مطالبات اشخاص حقیقی و حقوقی از مؤسسه می‌باشد. بدهیها ممکن است بلندمدت باشند که تاریخ بازپرداختشان بیش از یک سال می‌باشد. سایر بدهیها را «بدهی جاری» می‌گویند.

بعضی از اقلام بدهی عبارت است از: بستانکاران، حقوق پرداختنی، اسناد پرداختنی، پیش‌دریافتها، هزینه‌های معوق.

**سرمایه:** حق صاحبان مؤسسه نسبت به داراییهای مؤسسه را «سرمایه» می‌گویند این مبلغ از تفاضل بدهیهای آن مؤسسه از جمع دارایی بدست می‌آید.

پس نتیجه می‌گیریم:

$$\text{سرمایه} = \text{دارایی} - \text{بدهی}$$

$$\text{دارایی} = \text{سرمایه} + \text{بدهی}$$

یا به عبارتی

وضعیت مالی یک مؤسسه به وسیله ارتباط بین دارایی و بدهی و سرمایه نشان داده می‌شود. این سه عنصر اصلی (دارایی، بدهی و سرمایه) به وسیله ارتباط اساسی که «معادله حسابداری» نامیده می‌شود، ترکیب می‌شوند. معادله اساسی حسابداری اساس و پایه تنظیم ترازنامه و بسیاری دیگر از عملیات حسابداری است پس می‌توان گفت:

ترازنامه عبارتست از همین معادله که ارقام مربوط به هر یک از دو طرف معادله به تفکیک و به صورت طبقه‌بندی شده نوشته می‌شود.

$$\text{اصل دارایی} = \text{بدهی} + \text{سرمایه} \quad \text{رعایت می‌شود.}$$

بدین ترتیب می‌توان گفت ترازنامه صورت‌حسابی است که وضع مالی یک مؤسسه را در یک تاریخ معین نشان می‌دهد.

مثالهای زیر مفهوم معادله اساسی حسابداری و ترازنامه را نشان می‌دهد. آقای امید تصمیم

می‌گیرد یک مؤسسه انتشاراتی تأسیس کند به همین منظور در تاریخ ۲۵ مرداد ۸۵ مبلغ ۶۰۰۰۰۰۰۰۰ ریال را به این امر اختصاص می‌دهد.

طبق معادله اساسی حسابداری داریم:

دارایی = بدهی + سرمایه

$$۶۰۰۰۰۰۰۰۰ + ۰ = ۶۰۰۰۰۰۰۰۰$$

(صندوق)

مؤسسه امید ترازنامه ۲۵ مرداد ماه ۱۳۸۵	
سرمایه: سرمایه امید ۶۰۰۰۰۰۰۰۰	داراییها: صندوق ۶۰۰۰۰۰۰۰۰

ترازنامه مؤسسه انتشاراتی امید در مرداد ۱۳۸۵ به صورت زیر می‌باشد:

مؤسسه برای تجهیز دفتر خود تصمیم می‌گیرد مقداری میز و صندلی و اثاثه خریداری کند. به همین منظور در تاریخ ۳۱ مرداد مبلغ ۵۰۰۰۰۰۰۰ ریال بابت خرید آنها از صندوق دریافت می‌کند.

دارایی = بدهی + سرمایه

براساس معادله حسابداری

$$۶۰۰۰۰۰۰۰۰ + ۰ = ۵۵۰۰۰۰۰۰۰ + ۵۰۰۰۰۰۰۰$$

اثاثه                      صندوق

ترازنامه مؤسسه در تاریخ ۸۵/۵/۳۱ به شرح زیر می‌باشد:

مؤسسه امید ترازنامه ۱۳۸۵/۵/۳	
سرمایه: سرمایه امید ۶۰۰۰۰۰۰۰۰  ۶۰۰۰۰۰۰۰ =====	دارایی: صندوق ۵۵۰۰۰۰۰۰۰ اثاثه ۵۰۰۰۰۰۰۰ ۶۰۰۰۰۰۰۰ =====

این مؤسسه در شهریورماه، یک دستگاه وانت به مبلغ ۱۴۰۰۰۰۰۰ ریال نقداً خریداری کرد. همچنین یک ماشین چاپ به مبلغ ۱۸۰۰۰۰۰۰ ریال به طور نقد و نسیه خریداری کرد که ۱۰۰۰۰۰۰۰ ریال آن را نقداً پرداخت و بقیه را در پایان سال خواهد پرداخت. براساس معادله حسابداری

$$\text{دارایی} = \text{بدهی} + \text{سرمایه}$$

$$۶۰۰۰۰۰۰۰ + ۸۰۰۰۰۰۰۰ = ۳۱۰۰۰۰۰۰ + ۵۰۰۰۰۰۰۰ + ۱۴۰۰۰۰۰۰ + ۱۸۰۰۰۰۰۰$$

ماشین آلات + وانت + اثاثه + صندوق = بستانکاران + سرمایه

ترازنامه مؤسسه در ۳۱ شهریور به شرح زیر می باشد :

مؤسسه امید			
ترازنامه			
۱۳۸۵/۶/۳			
دارایی :	سرمایه :		
صندوق	بستانکاران	۸۰۰۰۰۰۰۰	۳۱۰۰۰۰۰۰
اثاثه	سرمایه :		۵۰۰۰۰۰۰۰
وانت	سرمایه امید	۶۰۰۰۰۰۰۰	۱۴۰۰۰۰۰۰
ماشین آلات			۱۸۰۰۰۰۰۰
جمع دارایی	جمع بدهی و سرمایه	۶۸۰۰۰۰۰۰	۶۸۰۰۰۰۰۰

در مهرماه، مؤسسه امید ۷۰۰۰۰۰۰ ریال کتاب به طور نقد خریداری کرد و ۳۰۰۰۰۰۰ ریال از بدهی خود را پرداخت کرد.

$$\text{دارایی} = \text{بدهی} + \text{سرمایه}$$

$$۶۰۰۰۰۰۰۰ + ۵۰۰۰۰۰۰۰ = ۲۱۰۰۰۰۰۰ + ۵۰۰۰۰۰۰۰ + ۱۴۰۰۰۰۰۰ + ۱۸۰۰۰۰۰۰ + ۷۰۰۰۰۰۰۰$$

موجودی کتاب + ماشین آلات + وانت + اثاثه + صندوق = بستانکاران + سرمایه

ترازنامه مؤسسه در تاریخ ۸۵/۷/۳۰ به شرح صفحه‌ی بعد می باشد :

مؤسسه امید		ترازنامه	
۱۳۸۵/۷/۳۰			
دارایی :	سرمایه :		
صندوق	بستانکاران	۲۱۰۰۰۰۰۰	۵۰۰۰۰۰۰
اثاثه	سرمایه :	۵۰۰۰۰۰۰	
موجودی کالا	سرمایه امید	۷۰۰۰۰۰۰	۶۰۰۰۰۰۰۰
وانت		۱۴۰۰۰۰۰۰	
ماشین آلات		۱۸۰۰۰۰۰۰	
جمع دارایی	جمع بدهی و سرمایه	۶۵۰۰۰۰۰۰	۶۵۰۰۰۰۰۰

در آبان ماه، مؤسسه امید ۴۰۰۰۰۰۰۰ ریال کتاب به طور نسیه فروخت.

دارایی = بدهی + سرمایه

$$۶۰۰۰۰۰۰۰ + ۵۰۰۰۰۰۰۰ = ۲۱۰۰۰۰۰۰ + ۴۰۰۰۰۰۰۰ + ۳۰۰۰۰۰۰۰ +$$

+ موجودی کالا + بدهکاران + صندوق = بستانکاران + سرمایه

$$۵۰۰۰۰۰۰۰ + ۱۴۰۰۰۰۰۰ + ۱۸۰۰۰۰۰۰$$

ماشین آلات + وانت + اثاثه

ترازنامه در آخر آبان ۱۳۸۵ به شرح زیر می باشد :

مؤسسه امید		ترازنامه	
۱۳۸۵/۸/۳۰			
دارایی :	بدهی :		
صندوق	بستانکاران	۲۱۰۰۰۰۰۰	۵۰۰۰۰۰۰۰
بدهکاران	سرمایه	۴۰۰۰۰۰۰۰	۶۰۰۰۰۰۰۰
موجودی کالا		۳۰۰۰۰۰۰۰	
اثاثه		۵۰۰۰۰۰۰۰	
وانت		۱۴۰۰۰۰۰۰	
ماشین آلات		۱۸۰۰۰۰۰۰	
جمع دارایی	جمع بدهی و سرمایه	۶۵۰۰۰۰۰۰	۶۵۰۰۰۰۰۰

به اشخاص یا مؤسساتی که به مؤسسه بدهکار هستند «بدهکاران» می‌گویند و اشخاص یا مؤسساتی که از مؤسسه طلبکار هستند «بستانکاران» می‌گویند. مطالعه مثالهای فوق نشان می‌دهد هر معامله‌ای اتفاق می‌افتد پیوسته معادله اساسی حسابداری یعنی معادله (دارایی = بدهی + سرمایه) صادق است.

**آشنایی با صورت حساب سود و زیان:** صورت حساب سود و زیان، چگونگی و نتیجه فعالیت‌های مالی یک مؤسسه را در طی یک دوره مالی نشان می‌دهد و سود یا زیان ویژه را تعیین می‌کند. به طور کلی می‌توان گفت مابه‌التفاوت درآمد و هزینه یک مؤسسه طی یک دوره مالی، سود و زیان مؤسسه را نشان می‌دهد.

**تعریف درآمد:** افزایش ناخالص در داراییها یا کاهش ناخالص در بدهیها که طبق اصول پذیرفته شده حسابداری شناسایی و اندازه‌گیری می‌شود و ناشی از آن گروه فعالیت‌های انتفاعی واحد تجاری است که می‌تواند به تغییر سرمایه منتهی گردد.

**تعریف هزینه:** کاهش ناخالص در داراییها یا افزایش ناخالص در بدهیها که طبق اصول پذیرفته شده حسابداری شناسایی و اندازه‌گیری می‌شود و ناشی از آن گروه فعالیت‌های انتفاعی واحد تجاری است که می‌تواند سرمایه را تغییر دهد.

**رابطه ترازنامه با صورت حساب سود و زیان:** برای تهیه ترازنامه در پایان یک دوره مالی لازم است صورت حساب سود و زیان را در طول آن دوره مالی محاسبه نمود.

**محاسبه صورت حساب سود و زیان:** در مؤسساتی که به خرید و فروش کالا اقدام نمی‌کنند و درآمد آنها از طریق ارائه خدمات کسب می‌شود سود ویژه این قبیل مؤسسات پس از کسر هزینه‌های دوره مالی از درآمد بدست می‌آید.

**مثال:** درآمد بنگاه معاملات ملکی بهار در سال ۱۳۸۵ مبلغ ۳۷۵۰۰۰۰ ریال و هزینه‌های آن در طی دوره به شرح زیر می‌باشد:

هزینه آگهی ۴۲۰۰۰۰ ریال، هزینه حقوق کارمندان ۳۴۰۰۰۰ ریال، هزینه تلفن ۳۳۲۰۰۰ ریال، هزینه متفرقه ۸۳۰۰۰ ریال.

مطلوب است: محاسبه صورت حساب سود و زیان مؤسسه بهار

مؤسسه بهار	
صورتحساب سود و زیان	
برای سال منتهی به ۸۵/۱۲/۲۹	
۳۷۵۰۰۰۰	درآمد :
	کسر می شود هزینه ها :
۴۲۰۰۰۰	هزینه آگهی
۳۴۰۰۰۰	هزینه حقوق
۳۳۲۰۰۰	هزینه تلفن
۱۸۳۰۰۰	هزینه متفرقه
<u>۱۲۷۵۰۰۰</u>	جمع هزینه
۲۴۷۵۰۰۰	سود ویژه
=====	

و صورتحساب سود و زیان در مؤسساتی که کالا خرید و فروش می شود به شرح زیر است :

مؤسسه صبا	
صورتحساب سود و زیان	
برای سال منتهی به ۸۵/۱۲/۲۹	
	فروش :
۳۰۰۰۰۰۰	کسر می شود خرید :
۲۵۰۰۰۰۰	سود ناویژه
۵۰۰۰۰۰۰	کسر می شود هزینه ها :
	هزینه تلفن
۱۲۵۰۰۰	هزینه حقوق
۱۳۷۵۰۰۰	جمع هزینه
<u>۱۵۰۰۰۰۰</u>	سود ویژه
۳۵۰۰۰۰۰	
=====	

### بحث پیرامون مراحل حسابداری

قبلاً اشاره شد که حسابداری دارای چهار مرحله ثبت و طبقه بندی و تلخیص و بالاخره تفسیر و تجزیه تحلیل نتایج حاصله می باشد.

مرحله اول ثبت است که در دفتر روزنامه به طور روزانه انجام می‌شود. همان‌طور که در معادله اساسی حسابداری ملاحظه شد، هر فعالیت مالی حداقل دارای دو طرف است و یا به عبارت دیگر در دو حساب تأثیر می‌گذارد که اصطلاحاً به آن حسابداری دویبل یا دو طرفه می‌گویند. با استفاده از این روش می‌توان توازن حسابها و نظم سیستم ثبت معاملات را همواره حفظ کرد و به سهولت به علل افزایش یا کاهش در هر یک از حسابها پی برد. قبل از این که ثبت معامله در دفتر روزنامه را مورد بحث قرار دهیم حساب را در حسابداری معرفی می‌کنیم.

**حسابها:** اگر در ترازنامه موجودی صندوق ۵۰۰۰۰ ریال باشد مبادلات نقدی بعدی بر روی آن اثر می‌گذارد یعنی میزان آن را کاهش یا افزایش می‌دهد. برای صرفه‌جویی در کار، کلیه افزایش یا کاهشها را جداگانه طبقه‌بندی و به تناوب تغییر خالص آن را محاسبه می‌کنیم، یعنی جمع افزایش را با رقم اولیه جمع و جمع کاهشها را از آن کسر می‌کنیم. بدین ترتیب مانده جدید بدست می‌آید. در حسابداری وسیله‌ای که برای این منظور بکار می‌رود اصطلاحاً «حساب» نامیده می‌شود و ساده‌ترین شکل آن که اصطلاحاً حساب T خوانده می‌شود به شکل زیر است:

صندوق	
کاهش	افزایش
۱۰۰۰۰	مانده اولیه ۵۰۰۰۰
۳۵۰۰۰	۴۰۰۰۰
□	۳۰۰۰۰
۴۵۰۰۰	مانده جدید ۷۵۰۰۰
$120000 - 45000 = 75000$	

همان‌طور که مشاهده می‌شود کلیه افزایشها در یک سمت و کاهشها در سمت دیگر منعکس شده است.

**بدهکار و بستانکار:** بر اساس قرارداد، در ایران طرف راست یک حساب بدهکار و طرف چپ آن بستانکار نامیده می‌شود. بنابراین مبلغ ثبت شده در طرف راست بدهکار و مبلغ ثبت شده در طرف چپ بستانکار محسوب می‌گردد. فعل «بدهکار کردن» به معنای ثبت ارقام در سمت راست

حساب و فعل «بستانکار کردن» به معنای ثبت ارقام در سمت چپ حساب است. لازم به تذکر است کلمات بدهکار و بستانکار در حسابداری هیچ معنای دیگری به جز آنچه ذکر شد ندارد.

برای هر رویداد مالی مبلغ بدهکار باید با مبلغ بستانکار مساوی باشد. براساس معادله اساسی حسابداری  $\text{دارایی} = \text{بدهیها} + \text{سرمایه (حقوق صاحبان سهام)}$

جمع ارقام بدهکار = جمع ارقام بستانکار

این وضعیت موجب وضع سه قاعده زیر می‌گردد:

- ۱- افزایش در حسابهای دارایی، بدهکار و کاهش در آن بستانکار است.
  - ۲- افزایش در حسابهای بدهی، بستانکار و کاهش در آن بدهکار است.
  - ۳- افزایش در حسابهای حقوق صاحبان سرمایه بستانکار و کاهش در آن بدهکار است. با توجه به قاعده سوم می‌توان قاعده ۴ و ۵ را نیز نتیجه گرفت.
  - ۴- افزایش در حسابهای درآمد بستانکار و کاهش در آن بدهکار است.
  - ۵- افزایش در حسابهای هزینه، بدهکار و کاهش در آن بستانکار است.
- مرحله اول ثبت در دفتر روزنامه: دفتر روزنامه دفتری است که کلیه فعالیت‌های مالی به ترتیب تاریخ وقوع در آن ثبت و نگهداری می‌شود، که برای هر رویداد، نام حساب، مبالغ بدهکار یا بستانکار یا هر اطلاع مفید دیگری منعکس می‌شود.
- شکل ساده دفتر روزنامه در زیر نشان داده شده است.

#### دفتر روزنامه

تاریخ	شرح	عطف	بدهکار	بستانکار

در هنگام ثبت در دفتر روزنامه به شرح ذیل عمل می‌شود:

- ۱- اقلام یا حساب بدهکار ابتدا ثبت می‌گردد.
- ۲- مبلغ بدهکار در ستون سمت راست نوشته می‌شود.
- ۳- اقلام یا حساب بستانکار در زیر اقلام بدهکار منعکس می‌گردد.
- ۴- مبالغ بستانکار در ستون سمت چپ ثبت می‌شود.



۵- ستون عطف شماره صفحه دفتر کل را که حساب مربوط در آن ثبت شده است نشان می دهد. مرحله دوم طبقه بندی در دفتر کل: دفتر کل دفتری است که شامل کلیه حسابهای یک مؤسسه و هر حساب دارای صفحه یا صفحات مشخص و جداگانه ای می باشد. باید کلیه معاملات را لااقل هفته ای یک مرتبه از دفتر روزنامه استخراج کرد و انواع مختلف آن را تشخیص داد و جدا نمود. هر نوعی در صفحه مخصوصی در آن دفتر به طور خلاصه ثبت می شود. شکل زیر یک صفحه از دفتر کل را نشان می دهد.

#### دفتر کل

تاریخ	شرح	شماره صفحه دفتر روزنامه	بدهکار	بستانکار	تشخیص	مانده

بنابراین، دفتر کل وسیله ای برای طبقه بندی مجدد و تلخیص برحسب حسابها و اطلاعاتی است که به ترتیب تاریخ در دفتر روزنامه ثبت شده است.

تراز آزمایشی: تراز آزمایشی فهرستی از نام و مانده هر یک از حسابها، در لحظه معینی از زمان است که در آن مانده های بدهکار در یک ستون و مانده های بستانکار در ستونی دیگر منعکس می گردد. تهیه تراز آزمایشی دو منظور اصلی را تأمین می کند:

۱- کنترل تساوی جمع ارقام بدهکار و بستانکار (جمع ستون بدهکار باید مساوی ستون بستانکار باشد)  
 ۲- ارائه خلاصه ای از حسابهای دفتر کل برای انجام اصلاحات، بستن حسابها که مقدمه ای برای تهیه صورتهای مالی اساسی محسوب می شود.

تنظیم تراز آزمایشی قبل از تهیه صورتحسابها از نظر سهولت تفکیک و استخراج اقلام مورد نیاز برای درج در صورتحسابها نیز مفید است. شکل زیر یک تراز آزمایشی را نشان می دهد.

نام مؤسسه ، تراز آزمایشی ، تاریخ

نام حساب	شماره حساب	مانده بدهکار	مانده بستانکار

برای توضیح بیشتر در چگونگی ثبت معاملات در دفتر روزنامه و نقل اقلام ثبت شده به دفتر کل و تنظیم تراز آزمایشی و صورتهای مالی به مثال زیر توجه کنید :

آقای صابری در اول دی ماه ۱۳۸۵ عکاسخانه‌ای تأسیس کرده و عملیات زیر را در سه ماهه پایان سال انجام داده است.

۱۰/۱ تخصیص مبلغ ۸۰۰۰۰۰۰ ریال وجه نقد به عنوان سرمایه عکاسخانه

۱۰/۵ پرداخت اجاره‌بهای دی ماه به مبلغ ۹۰۰۰۰ ریال

۱۰/۱۰ خرید مبلغ ۶۵۰۰۰۰۰ ریال دوربین عکاسی که ۳۵۰۰۰۰۰ ریال آن را نقد و بقیه را

سفته سه ماهه تسلیم می‌کند.

۱۰/۱۵ خرید مبلغ ۳۸۰۰۰۰ ریال اثاثه اداری به‌طور نسیه

۱۰/۲۰ پرداخت ۲۵۰۰۰ ریال هزینه متفرقه

۱۰/۳۰ دریافت مبلغ ۱۸۰۰۰۰ ریال از مشتریان در مقابل خدمات انجام شده

۱۱/۱۰ پرداخت ۷۵۰۰۰ ریال بابت حقوق کارگران

۱۱/۲۰ پرداخت مبلغ ۱۸۰۰۰۰ ریال به پستانکاران به‌طور علی‌الحساب

۱۱/۳۰ خرید مبلغ ۷۰۰۰۰ ریال ملزومات

۱۲/۱ پرداخت مبلغ ۱۹۰۰۰ ریال هزینه متفرقه

۱۲/۲۹ دریافت مبلغ ۲۱۳۰۰۰ ریال از مشتریان در مقابل انجام خدمات

مطلوب است :

۱- ثبت معاملات فوق در دفتر روزنامه

۲- انتقال به دفتر کل به شکل T

۳- تنظیم تراز آزمایشی به تاریخ ۸۵/۱۲/۲۹

۴- تنظیم صورتحساب سود و زیان برای سه ماهه منتهی به ۸۵/۱۲/۲۹

۵- تنظیم صورتحساب سرمایه برای سه ماهه منتهی به ۸۵/۱۲/۲۹

۶- تنظیم ترازنامه به تاریخ ۸۵/۱۲/۲۹

دفتر روزنامه

تاریخ	شرح	عطف	بدهکار	بستانکار
۱۰/۱	صندوق سرمایه سرمایه‌گذاری نقدی آقای صابری		۸۰۰۰۰۰۰	۸۰۰۰۰۰۰
۱۰/۵	هزینه اجاره صندوق پرداخت هزینه اجاره دی‌ماه		۹۰۰۰۰	۹۰۰۰۰
۱۰/۱۰	وسایل عکاسی صندوق اسناد پرداختی خرید وسایل عکاسی به‌طور نقد		۶۵۰۰۰۰۰	۲۵۰۰۰۰۰ ۳۰۰۰۰۰۰
۱۰/۱۵	اثاثه بستانکاران خرید اثاثه به‌طور نسبه		۳۸۰۰۰۰	۳۸۰۰۰۰
۱۰/۲۰	هزینه متفرقه صندوق پرداخت هزینه متفرقه		۲۵۰۰۰	۲۵۰۰۰
۱۰/۳۰	صندوق درآمد دریافت از مشتریان بابت خدمات انجام شده		۱۸۰۰۰۰	۱۸۰۰۰۰
۱۱/۱۰	هزینه حقوق صندوق پرداخت هزینه حقوق		۷۵۰۰۰	۷۵۰۰۰
۱۱/۲۰	بستانکاران صندوق پرداخت بدهی		۱۸۰۰۰۰	۱۸۰۰۰۰
۱۱/۳۰	ملزومات صندوق خرید ملزومات به‌طور نقد		۷۰۰۰۰	۷۰۰۰۰
۱۲/۱	هزینه متفرقه صندوق پرداخت هزینه متفرقه		۱۹۰۰۰	۱۹۰۰۰
۱۲/۲۹	صندوق درآمد دریافت از مشتریان بابت خدمات انجام شده		۲۱۳۰۰۰	۲۱۳۰۰۰

دفتر کل اثاثه	۳۸۰۰۰۰ (۴)	دفتر کل سرمایه	۱) ۸۰۰۰۰۰۰	دفتر کل هزینه اجاره	۹۰۰۰۰ (۲)
دفتر کل هزینه حقوق	۷۵۰۰۰ (۷)	دفتر کل ملزومات	۷۰۰۰۰ (۹)	دفتر کل اسناد پرداختی	۳) ۳۰۰۰۰۰

دفتر کل بستانکاران	۴) ۳۸۰۰۰۰	دفتر کل هزینه متفرقه	۲۵۰۰۰ (۵)	درآمد	۶) ۱۸۰۰۰۰
مانده نقل به زیر ۲۰۰۰۰۰	۱۸۰۰۰۰ (۸)	۱۹۰۰۰ (۱۰)	۱۹۰۰۰ (۱۰)	۱۱) ۲۱۳۰۰۰	
۳۸۰۰۰۰	۳۸۰۰۰۰	۴۴۰۰۰		۳۹۳۰۰۰	
۲۰۰۰۰۰					
مانده نقل از بالا					

دفتر کل وسایل عکاسی	۶۵۰۰۰۰۰ (۳)
---------------------	-------------

دفتر کل صندوق	۲) ۹۰۰۰	۸۰۰۰۰۰۰ (۱)
۳) ۳۵۰۰۰۰۰	۱۸۰۰۰۰ (۶)	
۵) ۲۵۰۰۰	۲۱۳۰۰۰ (۱۱)	
۷) ۷۵۰۰۰		
۸) ۱۸۰۰۰		
۱۰) ۱۹۰۰۰		
۹) ۷۰۰۰۰		
۴۴۳۴۰۰۰		
مانده نقل به زیر		
۸۳۹۳۰۰۰		۸۳۹۳۰۰۰
		۴۴۳۴۰۰۰
		مانده نقل از بالا

عکاسخانه صابری

تراز آزمایشی

۸۵/۱۲/۲۹

مانده بستانکار	مانده بدهکار	شماره حساب	نام حساب
	۴۴۳۴۰۰۰	۱۱	صندوق
	۷۰۰۰۰	۱۲	ملزومات
	۶۵۰۰۰۰۰	۱۳	وسایل عکاسی
	۳۸۰۰۰۰	۱۴	اثاثه
۲۰۰۰۰۰		۲۱	بستانکاران
۳۰۰۰۰۰۰		۲۲	اسناد پرداختی
۸۰۰۰۰۰۰		۳۱	سرمایه
۳۹۳۰۰۰		۴۱	درآمد
	۹۰۰۰۰	۵۱	هزینه اجاره
	۷۵۰۰۰	۵۲	هزینه حقوق
	۴۴۰۰۰	۵۳	هزینه متفرقه
۱۱۵۹۳۰۰۰	۱۱۵۹۳۰۰۰	جمع	

عکاسخانه صابری	
صورتحساب سود و زیان	
برای سال منتهی به ۸۵/۱۲/۲۹	
۳۹۳۰۰۰	درآمد
	هزینه‌ها :
۹۰۰۰۰	هزینه اجاره
۷۵۰۰۰	هزینه حقوق
۴۴۰۰۰	هزینه متفرقه
<u>۲۰۹۰۰۰</u>	جمع
<u>۱۸۴۰۰۰</u>	سود ویژه
=====	

عکاسخانه صابری صورتحساب سرمایه برای سال منتهی به ۸۵/۱۲/۲۹	
۸۰۰۰۰۰۰	سرمایه اولیه
	اضافه می شود :
<u>۱۸۴۰۰۰</u>	سود ویژه
۸۱۸۴۰۰۰	سرمایه
=====	

عکاسخانه صابری ترازنامه به تاریخ ۸۵/۱۲/۲۹	
دارایی :	بدهی و سرمایه :
صندوق ۴۴۳۴۰۰۰	بدهی :
ملزومات ۷۰۰۰۰	بستانکاران ۲۰۰۰۰۰
وسایل عکاسی ۶۵۰۰۰۰۰	اسناد پرداختنی <u>۳۰۰۰۰۰۰</u>
اثاثه ۳۸۰۰۰۰	جمع بدهی ۳۲۰۰۰۰۰
	سرمایه ۸۱۸۴۰۰۰
جمع دارایی <u>۱۱۳۸۴۰۰۰</u>	جمع بدهی و سرمایه <u>۱۱۳۸۴۰۰۰</u>
=====	=====

برای این که بتوانید حسابدار مؤسسه کوچک خود باشید تمرینهای زیر را حل کنید.

### تمرین

- در تاریخ ۸۵/۱۲/۲۹ ارقام زیر از دفاتر مؤسسه تعلیم رانندگی آبان استخراج شده است :  
سرمایه ۳۵۰۰۰۰۰۰ ریال، اثاثه ۲۵۰۰۰۰ ریال، بدهکاران ۴۵۰۰۰ ریال، بستانکاران ۲۰۰۰۰ ریال، صندوق ۳۵۰۰۰۰۰ ریال، اسناد پرداختنی ۳۰۰۰۰۰۰ ریال، وسائط نقلیه ۲۵۰۰۰۰۰۰ ریال،

ساختمان ۴۰۰۰۰۰۰ ریال، زمین ۵۰۰۰۰۰۰ ریال

مطلوب است: تنظیم ترازنامه مؤسسه تعلیم رانندگی آبان در تاریخ ۸۵/۱۲/۲۹

۲- در تاریخ ۸۵/۶/۳۱ ارقام زیر از دفاتر دوزندگی فرخنده استخراج شده است:

بستانکاران ۱۰۰۰۰۰۰ ریال، ماشین‌آلات خیاطی ۴۶۰۰۰۰۰ ریال، ساختمان ۱۰۰۰۰۰۰۰ ریال،

وسائط نقلیه ۳۸۰۰۰۰۰ ریال، صندوق ۱۶۰۰۰۰ ریال، سرمایه ۱۳۰۰۰۰۰۰ ریال، ائانه ۲۴۰۰۰۰۰ ریال،

اسناد پرداختی ۲۳۰۰۰۰۰ ریال، موجودی کالا ۱۰۰۰۰۰۰ ریال

مطلوب است: تهیه ترازنامه دوزندگی فرخنده به تاریخ ۸۵/۶/۳۱

۳. ارقام مربوط به درآمد و هزینه آرایشگاه نوید در سال ۱۳۸۵ که در تاریخ ۸۵/۱۲/۲۹ از

دفاتر آرایشگاه استخراج شده است به شرح زیر است:

هزینه آگهی ۴۵۰۰۰۰۰ ریال، هزینه بیمه ۸۰۰۰۰۰ ریال، هزینه متفرقه ۲۱۶۰۰۰۰ ریال، هزینه

اجاره محل ۱۲۰۰۰۰۰۰ ریال، هزینه برق مصرفی ۲۵۲۰۰۰ ریال، درآمد آرایشگاه ۵۱۰۰۰۰۰۰ ریال،

هزینه حقوق کارگران ۱۵۶۰۰۰۰۰ ریال، هزینه تلفن ۲۷۰۰۰۰ ریال، هزینه ملزومات آرایشگاه ۵۲۰۰۰۰

ریال

مطلوب است: تهیه صورت‌حساب سود و زیان آرایشگاه نوید برای سال ۸۵

۴. درآمد و هزینه‌های دبستان مهر در ۸۵/۶/۳۱ به شرح زیر می‌باشد: شهریه مدرسه ۲۴۵۰۰۰۰۰

ریال، هزینه کرایه ۱۹۳۰۰۰۰ ریال، هزینه ملزومات ۲۳۲۰۰۰۰ ریال، هزینه آگهی ۴۵۰۰۰۰ ریال، هزینه

آگهی ۹۳۰۰۰۰ ریال، هزینه متفرقه ۱۳۷۰۰۰۰ ریال، شهریه کلاسهای فوق برنامه ۱۲۳۰۰۰۰۰ ریال.

مطلوب است: تهیه صورت‌حساب سود و زیان دبستان مهر برای سال منتهی به ۸۵/۶/۳۱

۵. آقای نصرت در اول مهرماه ۱۳۸۴ تعمیرگاه اتومبیل تأسیس کرده است. عملیات زیر در

یک ماهه مهر انجام شده است:

۷/۱ تخصیص ۳۷۰۰۰۰۰۰ ریال وجه نقد به عنوان سرمایه

۷/۱۰ خرید ۱۴۵۰۰۰۰ ریال وسایل کار به‌طور نسبه

۷/۱۵ دریافت ۱۸۰۰۰۰۰ ریال از مشتریان بابت خدمات انجام شده

۷/۲۰ پرداخت ۱۲۰۰۰۰۰ ریال بابت هزینه اجاره

۷/۳۱ پرداخت بدهی مربوط به معامله ۷/۱۰

۷/۲۵ دریافت ۳۲۰۰۰۰۰ ریال از مشتریان بابت خدمات انجام شده

۷/۲۶ خرید ۳۹۵۰۰۰ ریال اثاثه به طور نقد  
۷/۲۷ پرداخت ۱۳۵۰۰۰ ریال بابت هزینه آب و برق  
۷/۲۹ پرداخت ۷۵۰۰۰ ریال بابت هزینه حقوق  
۷/۳۰ خرید اتومبیل به ارزش ۱۵۰۰۰۰۰ ریال در مقابل سفته  
مطلوب است :

- ۱- ثبت معاملات فوق در دفتر روزنامه
- ۲- انتقال به دفتر کل به شکل T
- ۳- تنظیم تراز آزمایشی به تاریخ ۸۵/۷/۳۰
- ۴- تنظیم صورتحساب سود و زیان برای یک ماهه منتهی به ۸۵/۷/۳۰
- ۵- تنظیم صورتحساب سرمایه برای یک ماهه منتهی به ۸۵/۷/۳۰
- ۶- تنظیم ترازنامه به تاریخ ۸۵/۷/۳۰