

فصل دوم

جغرافیای انسانی استان بوشهر





درس ۶ تقسیمات سیاسی استان

استان بوشهر و بنادر و جزایر خلیج فارس از گذشته‌های دور جایگاه ویژه‌ای در تقسیمات سیاسی کشور داشته است. اولین تقسیمات سیاسی به صورت رسمی پس از تصویب قانون تقسیمات کشوری، در سال ۱۳۱۶ انجام شد که تاکنون تغییرات زیادی در آن به وجود آمده است.

بر اساس آخرین تقسیمات کشوری، استان بوشهر دارای:
 ۹ شهرستان، ۲۳ بخش، ۴۲ دهستان، ۳۲ شهر و ۸۰۱ روستا و آبادی به شرح زیر است:



شکل ۱-۶

جدول ۱-۶- تقسیمات سیاسی استان

شهر	مرکز دهستان	دهستان	مرکز بخش	بخش	مرکز شهرستان	شهرستان
بوشهر چغادک خارک	کره بند چغادک	انگالی حومه	بوشهر	مرکزی	بوشهر	بوشهر
برازجان دالکی تنگ ارم کلمه سعدآباد وحدتیه آبیخس شبانکاره	سرکره دالکی زیارت تنگ ارم دهرود سفلی بوشکان کلمه نظر آقا وحدتیه شبانکاره آبیخس	حومه دالکی زیارت ارم دهرود بوشکان پشتکوه زیراه وحدتیه شبانکاره درواهی	برازجان تنگ ارم کلمه سعدآباد شبانکاره	مرکزی ارم بوشکان سعدآباد شبانکاره	برازجان	دشتستان
بندر گناوه بندر ریگ	محمد صالحی چهار روستایی	حیات داوود رود حله	بندر گناوه ریگ	مرکزی ریگ	بندر گناوه	گناوه
خورموج کاکي شُنبه	درازی بو حیری	خورموج مرکزی شُنبه سرمک بادوله کاکي زیارت	خورموج شُنبه طسوج چغابور کاکي گلستان	مرکزی شُنبه کاکي	خورموج شُنبه و طسوج کاکي	دشتی
بندر کنگان سیراف بَنک	بَنک سیراف	حومه سیراف	بندر کنگان	مرکزی	بندر کنگان	کنگان
عسلویه نخل تقی	زبا چاه مبارک افند	نابیند چاه مبارک افند	عسلویه چاه مبارک	مرکزی چاه مبارک	عسلویه	عسلویه



بندر دیر آبدان بردخون بردستان	آبدان دوراهک آبکش بردخون	آبدان حومه آبکش بردخون	بندر دیر بردخون	مرکزی بردخون	بندر دیر	دیر
اهرم بندر دلوار	بازویی شورکی دلوار بوالخیر	اهرم باغک دلوار بوالخیر	اهرم دلوار	مرکزی دلوار	اهرم	تنگستان
جم ریز انارستان	کوری حیاتی انارستان تشان	جم کوری انارستان تشان	جم ریز	مرکزی ریز	جم	جم
بندر دیلم امام حسن	عامری سیاه مکان بزرگ امام حسن والفجر	حومه لیروای شمالی لیروای جنوبی لیروای میانی	بندر دیلم امام حسن	مرکزی امام حسن	بندر دیلم	دیلم

درس ۷ شیوه‌های زندگی در استان



نظام استقرار جمعیت و فعالیت مردم در استان بوشهر به شدت متأثر از عوامل محیط جغرافیایی است. فقر منابع و پوشش گیاهی، اقلیم نامساعد، محدودیت‌های منابع آب و خاک، استقرار جمعیت و فعالیت را در استان با دشواری‌هایی روبه‌رو کرده است. اما به‌طور کلی ترکیب اجتماعی استان بوشهر همانند اکثر استان‌های کشور از سه جامعه متمایز عشایری، روستایی و شهری تشکیل شده است.

زندگی کوچ نشینی

با وجود پیدایش کانون‌های اسکان و گرایش شدید بخشی از عشایر کوچنده به یکجانشینی هنوز بخشی از جمعیت عشایر کشور در حال حرکت هستند و فاصله بین بیلاق و قشلاق را با همه دشواری‌ها طی می‌کنند تا با پرورش دام و تأمین بخشی از فرآورده‌های مورد نیاز جامعه یکجانشین شهری و روستایی، وظیفه اجتماعی خود را انجام دهند. استان بوشهر به دلیل داشتن آب و هوای معتدل در فصل سرد محیط مناسبی را برای قشلاق عشایر کوچرو مهیا نموده است.

همچنین گستره وسیعی از استان بوشهر قلمرو زیست و محل اسکان دائمی و فعالیت عشایر است. اگرچه جمعیت عشایری نسبت کمی از جمعیت استان را در بر می‌گیرد، ولی به اقتضای شیوه زیست این گروه، بخش عظیمی از خاک استان قلمرو زیست طوایف مختلف ایل قشقایی است. شهرستان دشتستان بیشترین جمعیت عشایری استان را در خود جای داده است.



شکل ۱-۷- کوچ عشایر در استان بوشهر



شکل ۲-۷- کوچ عشایر استان

شغل اصلی عشایر علاوه بر دامداری، تولید صنایع دستی، زراعت و باغداری می‌باشد. مناطق استقرار عشایر در استان به ترتیب جمعیت، شهرستان‌های دشتستان - دشتی - تنگستان - دیروجم را در بر می‌گیرد. مناطق بیلاقی عشایر استان بوشهر در استان فارس شهرستان‌های اقلید، صغاد، بهمن، مرودشت و شیراز، در استان اصفهان سمیرم و شهرضا و در استان چهارمحال و بختیاری بروجن و بلداجی است.



شکل ۳-۷- اسکان عشایر در ایل شهر بوشکان



شکل ۴-۷- سیاه جادر از صنایع دستی عشایر قشقایی

بیشتر بدانیم



عشایر قشقایی استان بوشهر مشتمل بر پنج طایفه و ۳۸ تیره به شرح زیراند:

طایفه شش بلوکی ۱۷ تیره

طایفه فارسیمدان ۵ تیره

طایفه دره شوری ۱۰ تیره

طایفه عمله قشقایی ۲ تیره

طایفه کشکولی بزرک ۴ تیره

معمولاً کوچ عشایر به استان از اوایل مهر و خروجشان در اردیبهشت ماه هر سال انجام می‌شود.

پرسش



چند نمونه از صنایع دستی ایل قشقایی را نام ببرید.

زندگی روستایی

شرایط طبیعی استان همواره یکی از عوامل اساسی در شکل‌گیری و گسترش سکونتگاه‌های روستایی قلمداد می‌شود. به طوری که محدودیت‌های منابع آب و خاک و شرایط نامساعد اقلیمی، پراکندگی نامناسب و نامتوازن جمعیت را پدید آورده است.



عوامل مؤثر در ایجاد سکونتگاه‌های روستایی استان بوشهر عبارت‌اند از :

— **منابع آب** : نقش بارز آب در شکل‌گیری سکونتگاه‌ها - به‌ویژه در نواحی گرم و خشک - بسیار زیاد است. به گونه‌ای که بخش عمده‌ای از جمعیت‌پذیری روستاها، نحوه شکل‌گیری و رشد و توسعه آنها از میزان و نحوه دسترسی به منبع آب تبعیت می‌کند. منابع آب استان بوشهر در پایکوه، دشت‌های دامنه‌ای و حاشیه رودخانه‌ها از کیفیت بهتری برخوردار هستند و لذا مشاهده می‌شود که دشت‌های دامنه‌ای عمده‌ترین مراکز استقرار جمعیت هستند.

پرسش ؟

چرا در نواحی کوهستانی استان جمعیت کمی زندگی می‌کنند؟

— **خاک** : وجود خاک‌های شور در بیشتر نقاط استان مانع جدی در استقرار روستاهای استان بوده است. دشت‌های دامنه‌ای به دلیل نداشتن محدودیت‌های خاک نواحی کوهستانی و دشت‌های پست از شرایط مساعد و مناسب طبیعی برخوردار و امکان استقرار جمعیت را فراهم آورده‌اند.



شکل ۵-۷- روستای کوهستانی سرمک

— **ساحل** : به دلیل امکاناتی که دریا از طریق صیادی یا تجارت در اختیار مردم قرار داده هر زمان که منابع محیطی به ویژه آب آشامیدنی وجود داشته روستاهای پر جمعیتی در اطراف آن شکل گرفته است. فعالیت اصلی مردم در روستاهای نوار ساحلی صیادی، تجارت و فعالیت‌های وابسته به دریا می‌باشد.



شکل ۶-۷- تصویری از روستای ساحلی خورشهاب

— **راه ارتباطی:** بیشتر روستاها به موازات شبکه خطوط ارتباطی اصلی در سطح استان شکل گرفته‌اند، به طوری که حیات روستاهای جاده‌ای به رفت و آمد در راه‌های ارتباطی موجود وابسته‌اند و فعالیت‌های خدماتی نقش اساسی در توسعه و رونق این روستاها دارد.

بیشتر بدانیم



فعالیت‌های جامعه روستایی استان متکی بر زراعت عمدتاً دیم، بهره‌برداری از باغات خرما و مرکبات، صیفی‌کاری، دامداری و شیلات و در برخی موارد صنایع دستی می‌باشد.

بحث کنید



— علت استقرار و عامل توسعه یکی از روستاهای پیرامون خود را بررسی کنید.



زندگی شهری

قدیمی‌ترین نشانه‌های به‌دست آمده از سکونت انسان در سرزمین بوشهر به دوران حکومت ایلامی‌ها و تمدن بین‌النهرین برمی‌گردد. منطقه تجاری بوشهر در آن زمان دهکده‌ای به نام لیان بود. از دوره هخامنشیان نیز آثار با ارزشی در شهرستان دشتستان کشف شده است. در زمان اردشیر بابکان شهر رام اردشیر در دو فرسنگی شهر بوشهر بنا گذاشته شد که اکنون به نام ریشهر معروف است. نحوه شکل‌گیری مراکز شهری استان بیانگر استقرار جمعیت و فعالیت‌های اقتصادی وابسته به منابع آب و فعالیت‌های مرتبط با دریا در ساحل می‌باشد. شکل‌گیری این مراکز از شمالی‌ترین نقطه استان تا جنوبی‌ترین آن که عمدتاً بر روی نوار ساحلی، دشت‌ها و کوهپایه‌ها بوده که نشانگر توزیع مناسب آنها از نظر استقرار و فاصله بین این مراکز است. شهر بوشهر به‌عنوان مرکز استان و دیگر شهرهای ساحلی از دیرباز مراکز تجارت و فعالیت‌های بندری بوده‌اند.



شکل ۷-۷- نمایی از شهر بوشهر

پوشش ؟

مهم‌ترین مسائل و مشکلاتی که شهرهای محل زندگی شما با آن روبه‌رو هستند کدام است؟



شهر جدید عالی شهر

محدودیت‌های توسعه کالبدی شهر بوشهر و افزایش جمعیت، ضرورت مکان‌یابی و طراحی، شهر جدیدی را در موقعیت مناسب و قابل دسترسی مطرح کرد. بر همین اساس نیز شهر جدید عالی شهر در ۲۰ کیلومتری شرق شهر بوشهر طراحی و اجرا گردید.

شهر جدید سیراف

با فراهم شدن زمینه‌های گسترده اشتغال در صنایع گاز و نیز صنایع وابسته در پارس جنوبی ایجاد شهر جدید سیراف در منتهی‌الیه جنوبی اراضی منطقه، با دید مطلوب به خلیج نایبند و فرودگاه عسلویه مکان‌یابی شده و طراحی شده است.





درس ۸ جمعیت و حرکات آن در استان

جمعیت در استان ما، چگونه توزیع و پراکنده شده است؟

محیط طبیعی استان، اعم از چشم انداز کوهستانی، پایکوهی و دشتی یا جلگه‌ای آن دارای توان بالقوه زیادی است. آنچه که تاکنون از این توان‌ها بهره‌برداری شده است در حدی بوده که فرهنگ و تکنیک متناسب با زمان و مکان اجازه می‌داده است. فعالیت‌های حیاتی عمدتاً در نواحی جلگه‌ای و فاقد عوارض طبیعی تمرکز یافته‌اند، به طوری که در امتداد نوار ساحلی پهنه عظیم آبی خلیج فارس با توجه به توان بالقوه، امکان بسیار مساعدی را برای استقرار مراکز جمعیتی و فعالیتی مهیا نموده است، بالاترین مرکز جمعیتی استان در طول ساحل می‌باشد و به عکس، بعضی دیگر از مناطق استان به دلیل عدم بهره‌گیری مناسب از توان بالقوه محیطی با دفع جمعیت روبه‌رو بوده‌اند.

عوامل محیطی مانند گرمی هوا، کم‌آبی، کمبود خاک حاصلخیز از جمله عوامل کمی جمعیت این استان محسوب می‌شوند اما عوامل محیطی به تنهایی در کمی جمعیت استان مؤثر نبوده بلکه عدم سیاست‌گذاری مناسب در زمینه بهره‌برداری از منابع غنی زیرزمینی همچون نفت و گاز و منابع سطحی از جمله معادن سنگ آهک، شن، ماسه و ... در دهه‌های گذشته در دفع جمعیت استان مؤثر بوده است، اما طی سال‌های اخیر با سرمایه‌گذاری در این زمینه نقش مؤثری در جذب جمعیت ایفا کرده است. جمعیت در همه شهرستان‌های استان یکسان توزیع نشده است؛ به طوری که شهرستان بوشهر با ۱۵۶ نفر بیشترین تراکم و شهرستان دشتی و دیلم با ۱۵ و ۱۷ نفر کمترین تراکم نسبی را در استان داشته‌اند.

برای مطالعه

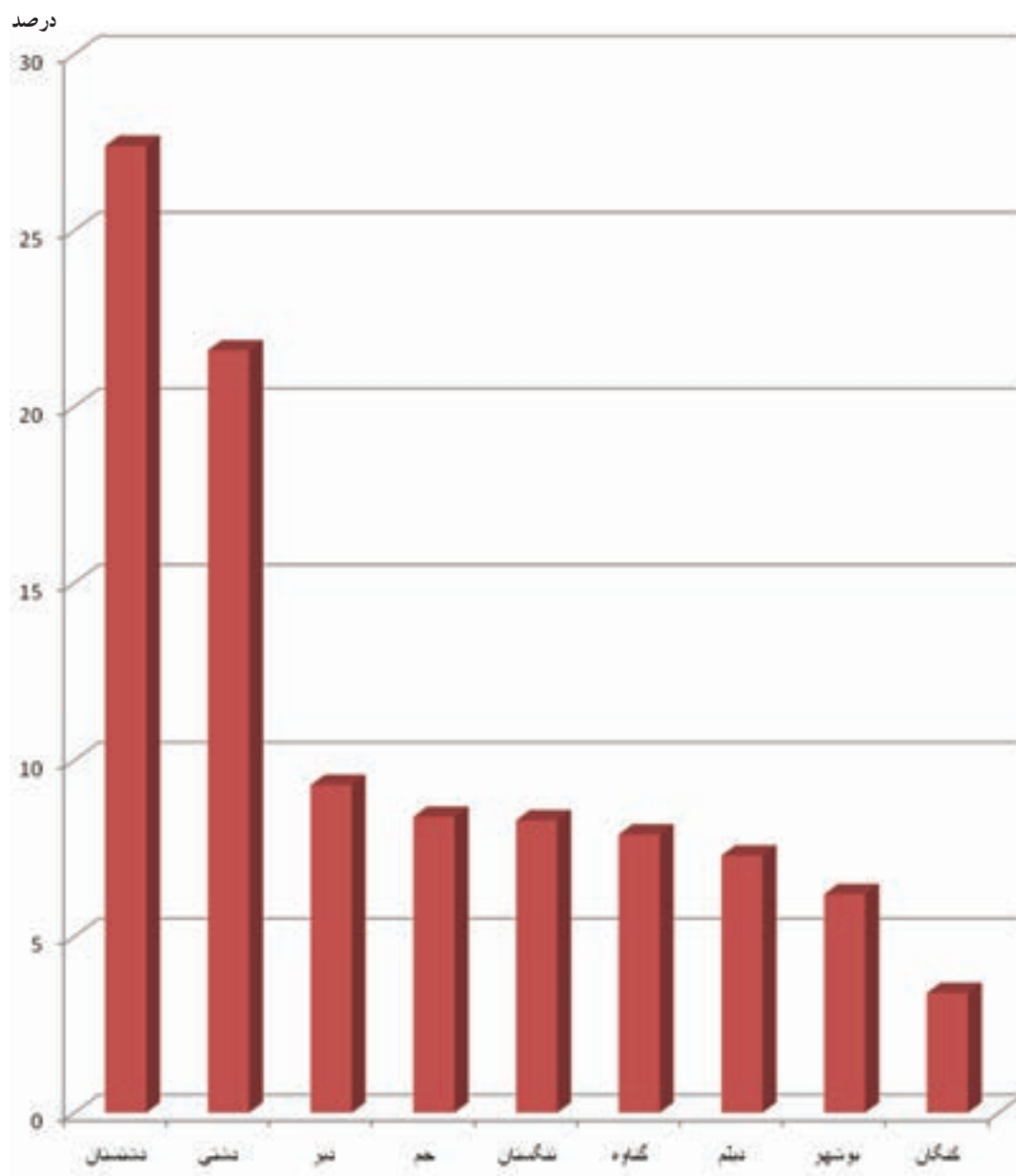


جدول ۱-۸- توزیع جمعیت استان بوشهر و مساحت، شهرنشینی، تراکم نسبی در شهرستان‌های استان در سال ۱۳۸۵

تراکم نسبی	درصد مساحت	درصد از کل جمعیت	درصد شهرنشینی	مساحت به (کیلومتر مربع)	جمعیت در سال ۱۳۸۵	شرح
۲۸/۲۵	۱۰۰	۱۰۰	۶۵/۱۶	۲۳۱۶۷/۶	۸۸۶۲۶۷	استان بوشهر
۱۵۶/۲	۶/۲	۲۵/۴	۸۶/۶۷	۱۴۴۲	۲۲۵۲۹۷	بوشهر
۳۳/۰۸	۸/۳	۷/۲	۲۴/۴۷	۱۹۲۷	۶۳۷۳۵	تنگستان
۳۵/۶	۲۷/۴	۲۵/۶	۶۴/۶۸	۶۳۶۶/۲	۲۲۶۹۰۵	دشتستان
۱۵	۲۱/۶	۸/۴	۵۶/۲۸	۵۰۰۸/۴	۷۴۸۹۸	دشتی
۲۲/۵۴	۹/۳	۵/۵	۵۹/۴۱	۲۱۵۸	۴۸۶۳۶	دیر
۱۷/۳۴	۷/۳	۳/۳	۷۷/۲۵	۱۶۹۹	۲۹۴۵۱	دیلم
۱۲۲/۳۶	۳/۴	۱۰/۷	۵۱/۳۰	۷۷۹/۲	۹۵۳۴۹	کنگان
۴۵/۴	۷/۹	۹/۴	۷۷/۷۴	۱۸۳۷	۸۳۴۱۸	گناوه
۱۹/۸	۸/۴	۴/۳	۳۳/۳۹	۱۹۵۲	۳۸۵۷۸	جم

مقایسه کنید

بیشترین و کمترین سهم جمعیت در سال ۱۳۸۵ مربوط به کدام شهرستان‌ها بوده است؟



نمودار ۸-۱ درصد مساحت شهرستان‌های استان مطابق آخرین تقسیمات سیاسی کشور (اطلاعات خام از مرکز آمار ایران ۱۳۸۵)



روند تغییرات جمعیت در استان

بر اساس آمار اعلام شده در سرشماری‌های عمومی نفوس و مسکن سال‌های ۱۳۴۵ تا ۱۳۸۵ جمعیت استان از ۲۵۴۷۳۵ نفر به ۸۸۶۲۶۷ نفر رسیده که نرخ رشد سالانه جمعیت آن طی ۴۰ سال اخیر ۳/۱۶ درصد بوده است.

بر اساس همین آمار بیشترین نرخ رشد جمعیت استان در دهه ۱۳۵۵ تا ۱۳۶۵ بوده است به طوری که جمعیت استان در طول این دهه با رشد معادل ۵/۸ درصد افزایش یافته است. این افزایش جمعیت را از یک سو باید ناشی از توسعه صادرات و واردات کالا از طریق بنادر استان، مهاجرت هزاران نفر به علت جنگ تحمیلی از خوزستان به استان و از سوی دیگر رشد بالای مولید و کاهش مرگ و میر نسبت به دهه قبل دانست.

پیش بینی می شود با توجه به ساختار جوان جمعیت و امکان تجدید نسل بالا و اجرای طرح‌های ملی به خصوص در زمینه انرژی در پارس جنوبی و پارس شمالی رشد جمعیت استان در سال‌های آینده بالاتر از دهه ۱۳۷۵ تا ۱۳۸۵ باشد.

برای مطالعه



جدول ۲-۸- جمعیت و میزان رشد متوسط سالانه آن بر حسب درصد طی سال‌های ۱۳۴۵ تا ۱۳۸۵

سال	جمعیت	متوسط رشد سالانه
۱۳۴۵	۲۵۴۷۳۵	-
۱۳۵۵	۳۴۷۸۶۳	۳/۱۶
۱۳۶۵	۶۱۲۱۸۳	۵/۸
۱۳۷۵	۷۴۳۶۷۵	۱/۹۶
۱۳۸۵	۸۸۶۲۶۷	۱/۷۷

* مأخذ: مرکز آمار ایران

پوشش



به نظر شما در دهه آینده کدام شهرستان‌های استان رشد جمعیت بالاتری خواهند داشت؟ چرا؟

تعداد و بعد خانوار:

در استان بوشهر با توجه به گرایش مردم به زندگی در خانوارهای هسته ای و کاهش زاد و ولد، بعد خانوارها نسبت به دهه های گذشته کاهش یافته است. بررسی آمار مربوط به سرشماری عمومی نفوس و مسکن نشان می دهد تعداد خانوارها از سال های ۱۳۴۵ تا ۱۳۸۵ افزایش یافته است و بعد خانوار از ۵/۱ نفر در سال ۱۳۴۵ به ۴/۷ نفر در سال ۱۳۸۵ کاهش یافته است.

برای مطالعه



جدول ۳-۸- تعداد و بعد خانوار استان در سال‌های ۱۳۴۵ تا ۱۳۸۵

سال	۱۳۴۵	۱۳۵۵	۱۳۶۵	۱۳۷۵	۱۳۸۵
تعداد خانوار	۵۰۱۹۳	۶۸۴۹۹	۱۰۸۲۴۷	۱۳۲۲۶۸	۱۹۰۱۴۳
بعد خانوار	۵/۱	۵/۱	۵/۶	۵/۶	۴/۷

* مأخذ: مرکز آمار ایران ۱۳۴۵ تا ۱۳۸۵

ساختمان سنی جمعیت :

منظور از ترکیب یا ساختمان سنی جمعیت بررسی توزیع جمعیت در هر یک از گروه‌های سنی است. با نگاهی به ترکیب سنی جمعیت استان بوشهر در جدول ۴-۸ درمی‌یابیم که این استان از نظر ساختار سنی جوان است به طوری که ۳۸/۵ درصد جمعیت این استان کمتر از ۲۰ سال می‌باشند.

برای مطالعه



جدول ۴-۸- ترکیب سنی جمعیت استان بوشهر در سال ۱۳۸۵

گروه سنی	تعداد افراد	مرد	زن
۴-۰ ساله	۷۶۷۸۸	۳۹۴۰۲	۳۷۳۸۶
۹-۵ ساله	۶۸۲۸۹	۳۴۹۲۷	۳۳۳۶۲
۱۴-۱۰ ساله	۸۲۶۶۰	۴۲۲۸۶	۴۰۳۷۴
۱۹-۱۵ ساله	۱۱۳۹۹۰	۵۹۴۶۴	۵۴۵۲۶
۲۴-۲۰ ساله	۱۲۳۸۵۸	۶۷۶۷۹	۵۶۱۷۹
۲۹-۲۵ ساله	۱۰۱۶۳۹	۵۶۱۱۰	۴۵۵۲۹
۳۴-۳۰ ساله	۷۳۳۲۱	۴۰۰۳۰	۳۳۲۹۱
۳۹-۳۵ ساله	۵۹۳۸۳	۳۲۰۹۳	۲۷۲۹۰



۲۰۹۰۵	۲۳۱۹۶	۴۴۱۰۱	۴۴-۴۰ ساله
۱۸۱۵۰	۲۱۰۵۷	۳۹۲۰۷	۴۹-۴۵ ساله
۱۶۰۶۶	۱۶۸۹۳	۳۲۹۵۹	۵۴-۵۰ ساله
۱۱۳۳	۹۸۱۷	۲۱۳۵۰	۵۹-۵۵ ساله
۶۸۳۷	۶۰۳۱	۱۲۸۶۸	۶۴-۶۰ ساله
۵۹۶۵	۶۵۶۷	۸۲۵۳۲	۶۹-۶۵ ساله
۴۷۴۰	۵۴۹۷	۱۰۲۳۷	۷۴-۷۰ ساله
۳۲۸۸	۴۳۴۸	۷۶۳۶	۷۹-۷۵ ساله
۱۸۶۹	۱۸۵۱	۳۷۲۰	۸۴-۸۰ ساله
۱۰۱۵	۸۱۴	۱۸۲۹	۸۵ ساله و بیشتر

فعالیت



- ۱- با توجه به هرم‌های سنی، وضعیت گروه‌های سنی ۱۵ تا ۶۴ سال چه تغییری کرده است؟ نتیجه این تغییرات چیست؟
- ۲- اطلاع از ساختمان سنی جمعیت چه کمکی به برنامه‌ریزان امور اقتصادی و اجتماعی می‌کند؟

برای مطالعه



جدول ۵-۸- گروه‌های عمده سنی در استان در سال‌های ۱۳۶۵ تا ۱۳۸۵

سال	گروه‌های عمده سنی	۱۳۶۵	۱۳۷۵	۱۳۸۵
۱۴-۰	۴۸/۶	۴۲/۵۲	۲۶/۶۹	
۶۴-۱۵	۴۸/۷	۵۳/۷۲	۷۰/۲۵	
۶۵ ساله و بیشتر	۲/۶	۳/۷۶	۱۱/۹۵	
۸۵ ساله و بیشتر	۱۸۲۹	۸۱۴	۱۰۱۵	

ساختمان جنسی جمعیت :

نسبت جنسی بیانگر تعداد مردان نسبت به زنان است.

براساس نتایج سرشماری عمومی نفوس و مسکن ۱۳۸۵ از کل جمعیت ۸۸۶۲۶۷ نفری استان ۴۶۸۰۶۸ نفر مرد و ۴۱۸۱۹۹ نفر زن بوده است، به عبارت دیگر براساس این سرشماری نسبت جنسی در استان ۱۱۲ نفر می باشد .

فعالیت



- ۱- نسبت جنسی در گروه سنی ۱۵-۲۰ ساله چقدر است؟ سبب تفاوت تعداد آنها چیست؟
- ۲- در کدام گروه سنی تعداد مردان بیشتر از زنان و در کدام گروه سنی تعداد زنان بیش از مردان است؟ دلایل آن را ذکر کنید.

برای مطالعه



جدول ۶-۸- نسبت جنسی جمعیت در استان

سال	تعداد کل جمعیت	مرد	زن	نسبت جنسی
۱۳۵۵	۳۴۷۸۶۳	۱۷۸۳۶۶	۱۶۹۴۹۷	۱۰۵
۱۳۶۵	۶۱۲۱۸۳	۳۱۱۵۰۳	۳۰۰۶۸۰	۱۰۳
۱۳۷۵	۷۴۳۶۷۵	۳۷۷۳۹۰	۳۶۶۲۸۵	۱۰۳
۱۳۸۵	۸۸۶۲۶۷	۴۶۸۰۶۸	۴۱۸۱۹۹	۱۱۱/۹

مأخذ: مرکز آمار ایران

بررسی نحوه استقرار جمعیت :

در چند دهه اخیر به دلیل گرایش به زندگی در شهرها، مهاجرت روستاییان به شهرها افزایش یافته است. به طوری که درصد جمعیت شهری نسبت به کل جمعیت استان در سال ۱۳۵۵، ۳۴ درصد بوده و در سال ۱۳۸۵ به ۶۵ درصد رسیده است. بررسی روند تحولات جمعیت روستایی استان بعد از ۱۳۵۵ نمایانگر این واقعیت است که جمعیت روستایی کاهش یافته است.

از عواملی که در امر کاهش جمعیت روستایی مؤثر بوده عبارت اند از :

- ۱- مهاجرت از نقاط روستایی به شهرها
- ۲- تبدیل برخی از نقاط روستایی به کانون‌های شهری



برای مطالعه



جدول ۷-۸- جمعیت استان به تفکیک نقاط شهری، روستایی و غیره ساکن در سال های ۱۳۴۵ تا ۱۳۸۵

سال	جمعیت	شهری		روستایی		غیر ساکن	
		درصد	جمعیت	درصد	جمعیت	درصد	جمعیت
۱۳۴۵	۲۵۱۹۲۱	۲۱/۶۸	۵۴۶۲۳	۷۵/۴۶	۱۹۰۱۱۸	۲/۸۶	۷۱۸۰
۱۳۵۵	۳۴۷۸۶۳	۳۴/۲۵	۱۱۹۱۴۴	۶۱/۹	۲۱۵۲۲۱	۱/۸۵	۱۳۴۹۸
۱۳۶۵	۶۱۲۱۸۳	۵۲/۵۹	۳۲۱۹۸۰	۴۶/۴۷	۲۸۴۵۰۸	۰/۹۴	۵۶۹۵
۱۳۷۵	۷۴۳۶۷۵	۵۳/۴	۳۹۴۴۸۹	۴۴/۷۶	۳۳۲۸۸۴	۲/۲	۱۶۳۰۲
۱۳۸۵	۸۸۶۲۶۷	۶۵/۱۶	۵۷۷۴۶۵	۳۴/۲۳	۳۰۳۴۰۹	۰/۶۱	۵۳۹۳

بر اساس جدول شماره (۷-۸) جمعیت عشایری نیز از ۲/۸۶ درصد در سال ۱۳۴۵ به ۰/۶۱ درصد در سال ۱۳۸۵ کاهش یافته که نشان دهنده یک جانشینی آنهاست.

بحث کنید



چرا جمعیت شهرنشینی در بعضی از شهرستانها بالاست؟
علت یکجانشینی عشایر در طول دهه اخیر چیست؟

مهاجرت: مهاجرت و چگونگی توزیع مجدد جمعیت در استان یکی از اساسی ترین عواملی است که سیاست گذاران اقتصادی- اجتماعی جامعه برای کنترل جمعیت و جهت دادن به جابه جایی های جمعیتی و نیز هدایت جمعیت به سوی قطب های اقتصادی به آن توجه دارند.

استان بوشهر با وجود شرکت های نفتی و گازی اجرای طرح های صنعتی بزرگ نیروی انسانی فعال سایر استان ها را به خود جذب کرده است. در استان نیز به دلیل کمبود امکانات کشاورزی و خدمات رفاهی، مهاجرت روستاییان به شهرها را افزایش داده است. در شهرستان های کنگان و جم به خصوص منطقه عسلویه نیز اجرای طرح های صنعتی هر چند تحولات قابل توجهی در ابعاد زندگی بومیان ایجاد کرده، ولی باعث اختلال در محیط زندگی افراد محلی گردیده و جابه جایی های داخلی را افزایش داده است.