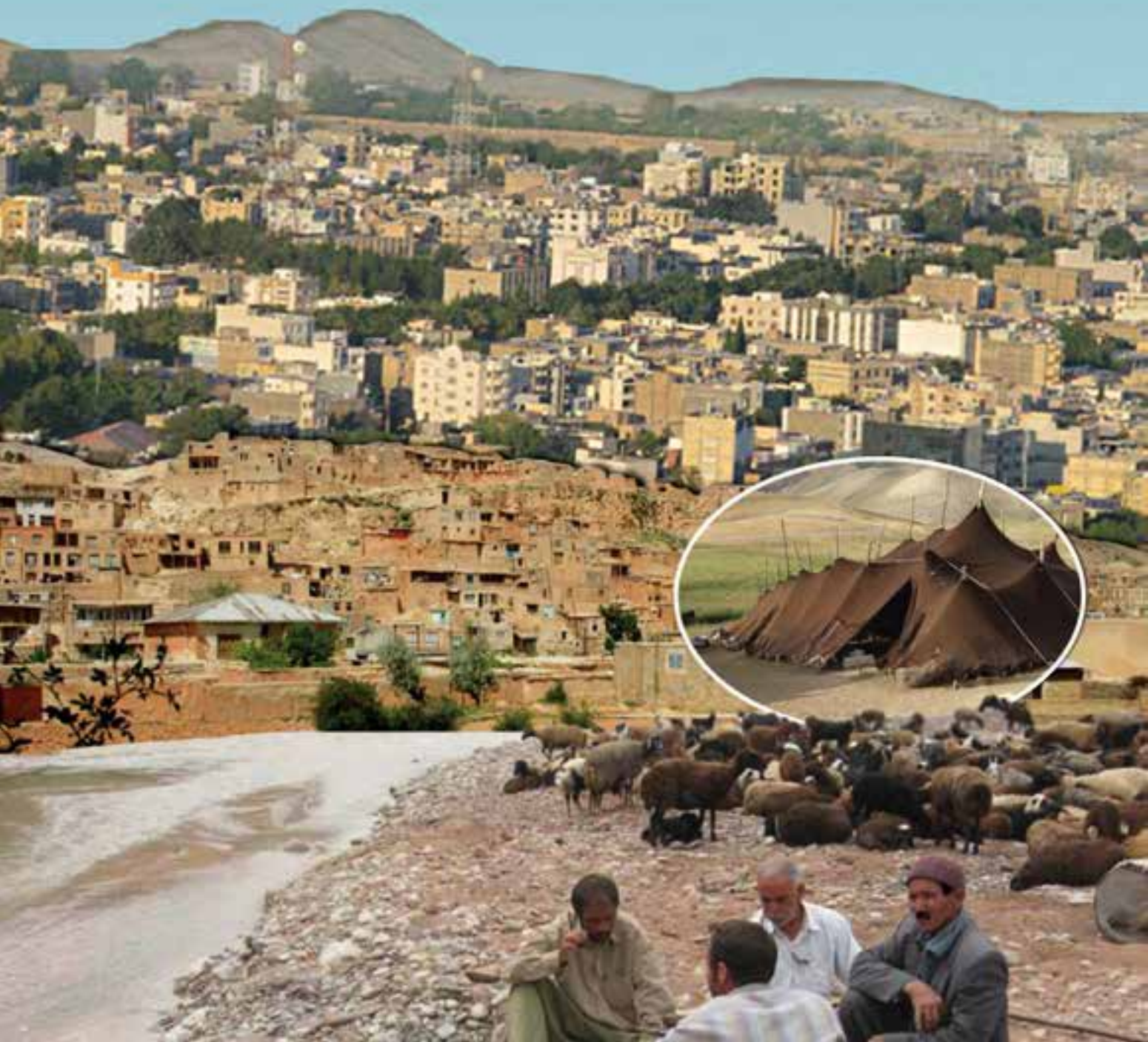


# فصل دوم

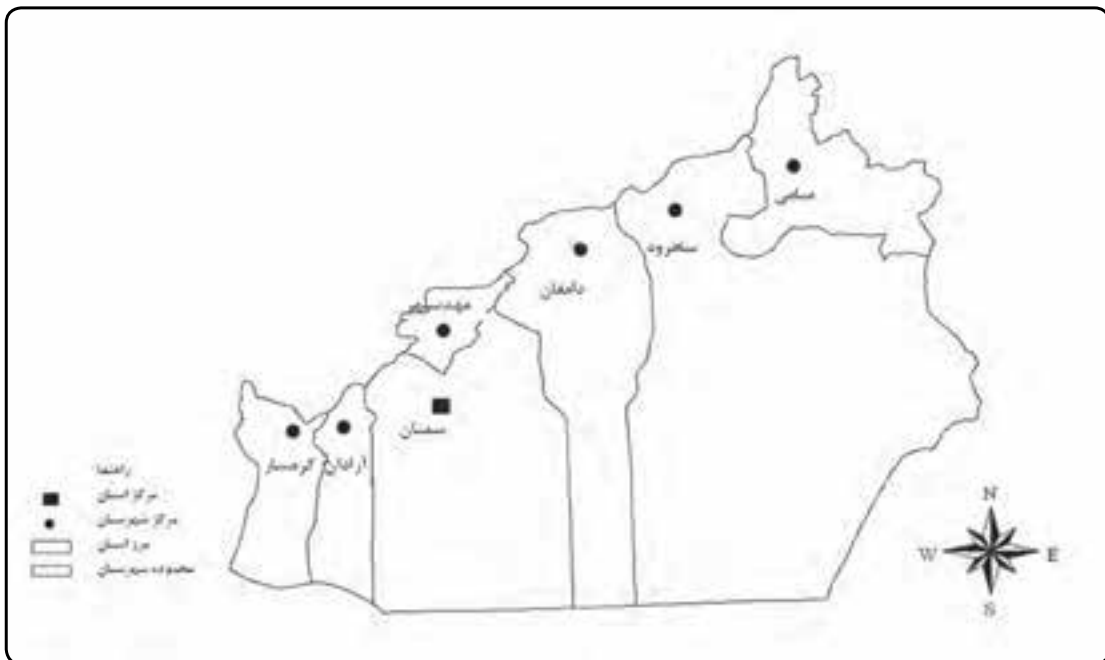
## جغرافیای انسانی استان سمنان





## درس ۶ تقسیمات سیاسی استان

بر اساس آخرین تقسیمات کشوری، استان سمنان ۷ شهرستان، ۲۰ شهر، ۱۵ بخش و ۳۱ دهستان دارد. شهرستان‌های این استان عبارت‌اند از: سمنان (مرکز استان)، شاهرود، دامغان، گرمسار، مهدی شهر، آرادان و میامی در سال‌های اخیر برخی از نقاط روستایی به شهر تبدیل شده‌اند. مانند: درجزین در شهرستان مهدی شهر.



شکل ۱-۲- نقشه تقسیمات سیاسی استان به تفکیک شهرستان‌ها

### فعالیت

- ۱- شما در شهرستان ..... بخش ..... شهر ..... دهستان ..... روستا ..... زندگی می‌کنید؟
- ۲- شهرستان شما از چند بخش، شهر و دهستان تشکیل شده است؟



جدول ۱-۲- تقسیمات سیاسی استان سمنان - ۱۳۹۰

شهرستان	مرکز شهرستان	بخش	مرکز بخش	دهستان	مرکز دهستان	شهر	
آرادان	آرادان	مرکزی	آرادان	حسین آباد کردها	حسین آباد کردها	آرادان	
				داورآباد	یاتری		
کهن آباد	کهن آباد	کهن آباد	کهن آباد	کهن آباد	کهن آباد	کهن آباد	
				فروان	فروان		
امیریه	دامغان	امیر آباد	امیر آباد	تویه دروار	دروار	امیریه	
				قهاب رستاق	فرات		
				قهاب صرصر	صیدآباد		
دامغان	دامغان	مرکزی	دامغان	حومه	برم قلعه پایین	دامغان	
				دامنکوه	مهماندوست		
				رودبار	کلاته رودبار		
سمنان	سمنان	مرکزی	سمنان	حومه	علاء	سمنان	
				لاسگرد	لاسجرد		
سرخه	سرخه	سرخه	سرخه	هفدر	مؤمن آباد	سرخه	
شاهرود	شاهرود	مرکزی	شاهرود	حومه	رودیان	شاهرود	
				دهملا	دهملا		
				طرود	طرود		
شاهرود	شاهرود	بسطام	بسطام	خرقان	قلعه نو خرقان	بسطام	
				کلاته های غربی	خیج		کلاته خیج
							مجن
بیارجمند	بیارجمند	بیارجمند	بیارجمند	بیارجمند	خانخودی	بیارجمند	
				خوار و توران	زمان آباد		
گرمسار	گرمسار	مرکزی	گرمسار	حومه	کردوان	گرمسار	
				لجران	لجران		
ایوانکی	ایوانکی	ایوانکی	ایوانکی	ایوانکی	چشمه نادی	ایوانکی	



مهدی شهر	درجزین	درجزین	مهدی شهر	مرکزی	مهدی شهر	مهدی شهر
درجزین			شهمیرزاد	شهمیرزاد		
شهمیرزاد	فولاد محله	پشتکوه	شهمیرزاد	شهمیرزاد	مهدی شهر	مهدی شهر
	چاشم	چاشم				
میامی	ابراهیم آباد	میامی	میامی	مرکزی	میامی	میامی
	بکران	کلاته های شرقی				
	فرومد	فرومد				
رضوان	رضوان	رضوان	رضوان	کالپوش	مهدی شهر	مهدی شهر
	نردین	نردین				

## درس ۷ شیوه‌های زندگی در استان

### اشکال سکونت در استان

در استان سمنان همانند سایر مناطق کشور سه نوع شیوه زندگی رواج دارد که در این درس با برخی از ویژگی‌های آنها آشنا می‌شویم.

۱- زندگی عشایری: کوچ نشینی اولین الگوی زیست بشر در کره زمین محسوب می‌شود. از دیرباز در استان سمنان ایلات و طوایف مختلفی وجود داشته‌اند. جمعیت عشایر استان سمنان بسیار اندک است که نزدیک به ۲/۴ درصد از کل جمعیت استان و ۱/۲ درصد جمعیت عشایر کوچنده کشور را شامل می‌شوند.

چهار رکن اصلی عشایر عبارت است از: انسان، دام، مرتع و چادر که با حذف هر یک از آنها، الگوی زیست عشایر تغییر خواهد کرد.

با توجه به تغییر شیوه زندگی کوچ نشینی و روی آوردن بسیاری از کوچ نشینان به زندگی یکجانشینی، هنوز هم بعضی از خانوارهای ایلات، به زندگی عشایری خود ادامه می‌دهند.

عشایر استان به دو گروه عمده تقسیم می‌شوند:

- ۱- عشایر کوچنده
- ۲- عشایر نیمه کوچنده



شکل ۲-۲- سیاه چادر مسکن عشایر



## بیشتر بدانیم



- ۱- عشایر کوچنده: گروهی از عشایر که در بیلاق و قشلاق استقرار دارند، کوچنده تلقی می‌شوند. در این گروه، خانواده‌های عشایر در مدت اقامت در بیلاق و قشلاق همراه دام هستند. زمینه اصلی فعالیت این گروه دامداری است، اگرچه در قشلاق با زراعت همراه است. تأمین غذای دام در بیلاق متکی به مراتع بوده و در قشلاق تعلیف دستی اهمیت بیشتری دارد؛ مانند عشایر شهرستان گرمسار.
- ۲- عشایر نیمه کوچنده: در این دسته از عشایر، خانواده‌ها در بیلاق، گله‌ها را همراهی می‌کنند و در قشلاق خانواده‌ها در شهر ساکن می‌شوند؛ مانند عشایر سنگسری در شهرستان مهدی شهر.



شکل ۳-۲- عشایر شهرستان گرمسار

## بیشتر بدانیم



برخی از ایلات و طوایف استان سمنان عبارت‌اند از:

- |                     |                          |                     |
|---------------------|--------------------------|---------------------|
| ۱- سنگسری           | ۲- پروری                 | ۳- افتری            |
| ۴- الیکایی          | ۵- اصانلو                | ۶- بازوکی           |
| ۷- عرب              | ۸- خوار و توران          | ۹- چوداری (چوبداری) |
| ۱۰- عشایر پل ابریشم | ۱۱- عشایر طرود           | ۱۲- هداوند          |
| ۱۳- عشایر چهارده    | ۱۴- عشایر کلاته (دامغان) |                     |

### مناطق بیلاقی و قشلاقی عشایر استان

**الف) مناطق بیلاقی (سردسیر):** این مناطق به محدوده زیست و قلمرو جغرافیایی که عشایر، دوره گرم سال را در آن به سر می‌برند، گفته می‌شود.

مدت استقرار عشایر در بیلاق از اواسط خرداد ماه تا اواسط شهریور ماه است. به علت محدودیت مراتع بیلاقی در سطح استان، بخش قابل توجهی از عشایر استان در دوره بیلاقی به استان‌های تهران و مازندران کوچ می‌کنند.

**ب) مناطق قشلاقی (گرمسیر):** به محدوده زیست و قلمرو جغرافیایی که عشایر بخشی یا تمام دوره سرد سال را در آن می‌گذرانند، قشلاق گویند. مدت استقرار عشایر در قشلاق طولانی‌تر از بیلاق است و از اواخر شهریور تا اواسط فروردین، یعنی حدود ۷ ماه طول می‌کشد.

لازم به ذکر است که عشایر حدود ۲ ماه از سال را در حین جابه‌جایی از مناطق بیلاقی به قشلاقی و بالعکس از مراتع در حال گذر، جهت تعلیف دام استفاده می‌کنند که به آن میان‌بند می‌گویند.

مناطق قشلاقی عشایر استان شامل نواحی جنوبی استان مانند خوار و توران، بیارجمند، طرود، سرکویر، جنوب گرمسار، ایوانکی و بخش‌هایی از استان‌های گلستان، خراسان شمالی و غرب استان خراسان رضوی است.



شکل ۴-۲- روستای پلکانی جوبین در شهرستان سمنان

**۲- زندگی روستایی:** روستاهای استان سمنان از نوع متمرکز و به شکل شعاعی (در اطراف منبع آب)، طولی (در امتداد رود یا جاده) و پلکانی (در نواحی کوهستانی) استقرار یافته‌اند.

مصالح ساختمانی که برای ساختن خانه‌های روستایی هر منطقه به کار می‌رود به محیط جغرافیایی آن منطقه بستگی دارد.

**الف) در مناطق گرم و خشک استان، بیشتر از خشت و گل و با سقف‌های گنبدی یا مسطح به ساخت خانه‌ها اقدام می‌کنند.**

**ب) در برخی نواحی مرطوب‌تر نیز از خشت و سنگ جهت ساخت بناها استفاده کرده و سقف خانه‌ها را اغلب به صورت شیروانی می‌سازند.**

**پ) در مناطق کوهستانی از سنگ، گل و چوب برای ساخت خانه‌ها استفاده می‌کنند.**

در برخی از روستاهای این استان به دلیل نزدیکی به شهر و دسترسی آسان‌تر به مصالح، ساختمان‌های زیادی به سبک معماری شهری ساخته شده است.

منبع درآمد روستاییان استان سمنان متنوع است. بخش عمده درآمد آنان از راه زراعت، باغداری، دامداری و صنایع دستی است.

محصولات مهم کشاورزی استان عبارت است از: پسته، انار، گردو،



شکل ۵-۲- روستای متمرکز کاردرد در شهرستان مهدی شهر



شکل ۶-۲- پسته از محصولات باغی شهرستان دامغان

آلو، انگور، زردآلو، سیبزمینی، پنبه، گندم و دانه‌های روغنی.

محصولات جالیزی مانند: خریزه، طالبی، بادمجان و هندوانه.

صنایع دستی روستاییان استان سمنان قالی بافی، گلیم بافی، جاجیم بافی، نمد، دست بافته‌های سنتی و ... است.

به نظر شما نقش روستا در اقتصاد استان چیست؟

۳- زندگی شهری: به طور کلی بیشتر شهرهای استان سمنان در کوهپایه‌های جنوبی البرز واقع شده‌اند. علل عمده این امر

عبارت است از:

۱- دسترسی به منابع آب

۲- آب و هوای مناسب

۳- حاصلخیزی خاک

۴- سهولت در ارتباط به سبب شیب ملایم و همواری زمین

بیشتر شهرهای استان سمنان قدمت تاریخی دارند. در این شهرها، بافت قدیمی در بخش مرکزی و بافت جدید در مجاور بافت

قدیم و اطراف شهر مشاهده می‌شود.



شکل ۷-۲- دو نمونه از بافت شهری استان

بافت قدیم و بافت جدید از چند نظر با هم تفاوت دارند:

\* در بافت قدیمی، اغلب کوچه‌ها و معابر، تنگ و باریک و پر پیچ و خم است، اما در بافت جدید خیابان‌های وسیع و میدان‌های



## جغرافیای انسانی استان

بزرگ به چشم می خورد. دلایل وجود کوچه های تنگ و باریک و پر پیچ و خم در بافت قدیم استان چه بوده است؟  
\* در بافت قدیمی نوع مصالح ساختمانی خشت، گل، سنگ و چوب است اما در بافت جدید سنگ، آجر، سیمان، تیر آهن و... به کار رفته است.



شکل ۹-۲- بافت جدید شهری



شکل ۸-۲- بافت قدیم شهری



شکل ۱۰-۲- نمایی از طراحی و ضخامت دیوار خانه های قدیمی در برابر گرما و سرما

\* سقف خانه ها در بافت قدیم اغلب گنبدی شکل و نیمه استوانه ای است در حالی که بافت جدید سقف های مسطح دارد.

از نکات قابل توجه در معماری قدیمی این نواحی، تأثیر تغییرات سالیانه یا فصلی آب و هوا در ساخت نقاط مسکونی و انواع فضاهای زیستی بوده است. برای مثال، مردم اغلب نواحی استان برای مقابله با مشکلات آب و هوایی (اختلاف درجه حرارت، وزش باد و...) در طول سال، ساختمان ها را طوری می ساختند که با گرما و سرما تماس کمتری داشته باشند و از سوی دیگر در طراحی و

ساخت فضاهای مسکونی در بافت قدیم به دیوارهای ضخیم و بلندی برمی خوریم که در کنار یکدیگر به صورت فشرده ساخته شده اند و به شکل توده و قلعه ای درآمده اند که علاوه بر اینکه مانع نفوذ گرما و سرمای شدید می گردند از نظر دفاع در برابر حملات مهاجمان نیز اهمیت ویژه ای داشته اند.



۱ آبان  
روز آمار و برنامه‌ریزی

## درس ۸ جمعیت استان

آگاهی از ویژگی‌های جمعیت چون تعداد، تراکم، توزیع جغرافیایی، ساختمان سنی، ساختمان جنسی، مهاجرت، نرخ رشد و... در برنامه‌ریزی اقتصادی و اجتماعی اهمیت ویژه‌ای دارد و سیاست‌گذاران و برنامه‌ریزان اقتصادی و اجتماعی باید به این ویژگی‌ها توجه داشته باشند.

### ویژگی‌های کلی جمعیت استان

تعداد جمعیت: در سرشماری عمومی سال ۱۳۹۰ کل کشور، جمعیت کل استان سمنان ۶۳۱۲۱۸ نفر بوده است. تغییرات جمعیتی در شهرستان‌های استان طی سال‌های ۱۳۵۵ تا ۱۳۹۰ به شرح جدول زیر بوده است.



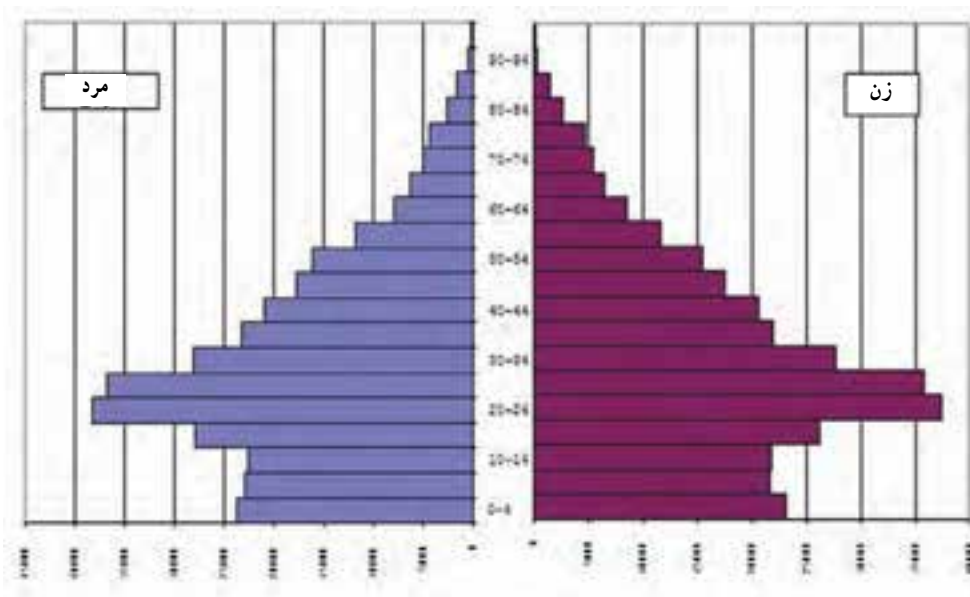
### برای مطالعه

جدول ۲-۲- تعداد و توزیع جمعیت استان به تفکیک شهرستان‌ها ۹-۱۳۵۵

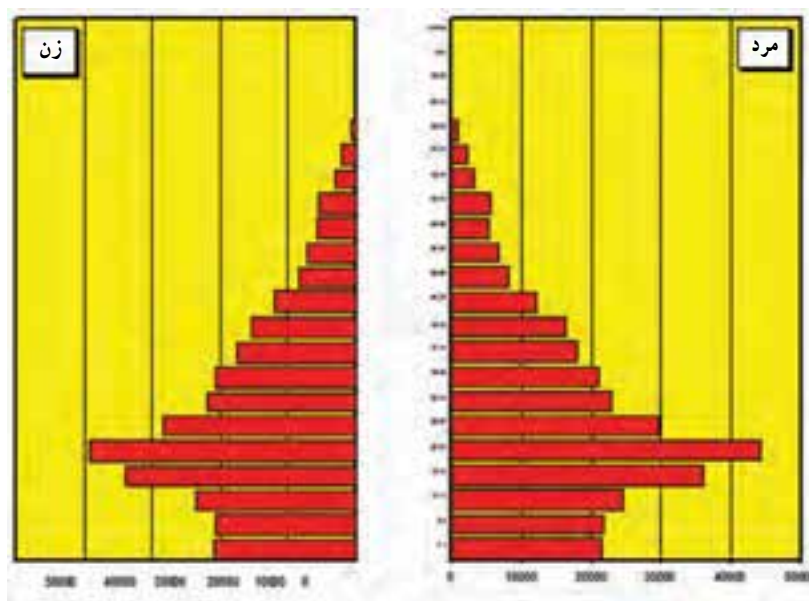
شهرستان	۱۳۵۵		۱۳۶۵		۱۳۷۵		۱۳۸۵		۱۳۹۰	
	تعداد	درصد	تعداد	درصد	تعداد	درصد	تعداد	درصد	تعداد	درصد
کل استان	۲۸۹۴۷۳	۱	۴۱۷ ۳۵	۱	۵ ۱۴۴۷	۱	۵۸۹۷۴۲	۱	۶۳۱۲۱۸	۱
آرادان	۱۸۲۲۸	۶/۳	۲ ۳۴	۴/۸	۱۶۶۲۷	۳/۳	۱۵۵۱۷	۲/۶	۱۵۵۷۵	۲/۵
دامغان	۴۷۹۱۶	۱۶/۶	۶۷۸ ۸	۱۶/۳	۷۸۷۵۸	۱۵/۷	۸۴۶۸	۱۴/۴	۸۶۹ ۸	۱۳/۸
سمنان	۴۸۱۸۲	۱۶/۶	۸۳۴۵۹	۲ /	۱۱۴۸ ۳	۲۲/۹	۱۵۴۷۶۱	۲۶/۲	۱۸۲۲۶	۲۸/۹
شاهرود	۱ ۵۱۴۱	۳۶/۳	۱۴۹ ۲۳	۳۵/۷	۱۷۴۲۸۷	۳۴/۸	۲ ۱۲۵۲	۳۴/۱	۲ ۱۵۷۲	۳۱/۹
گرمسار	۲۵۱۳	۸/۷	۳۸۱۳۱	۹/۱	۵۱۲۲	۱ /۲	۶۳۱ ۲	۱ /۷	۶۵۷۴۹	۱ /۴
مهدی شهر	۱۸۴ ۳	۶/۴	۲۳۷۸	۵/۷	۲۷۵۲۷	۵/۵	۳۶۸۵۷	۶/۲	۴۱۸۹۶	۶/۶
میامی	۲۶۴۷۳	۹/۱	۳۴۸	۸/۳	۳۸۲۲۵	۷/۶	۳۳۵۷۳	۵/۷	۳۷۲۵۸	۵/۹

ساختمان سنی جمعیت: جمعیت کمتر از ۱۵ سال استان در سال ۱۳۹۰، ۲۱/۴۹ درصد است که این میزان نسبت به سرشماری دوره قبل کاهش یافته است.

## جغرافیای انسانی استان



شکل ۱۱-۲- هرم سنی جمعیت استان سمنان ۱۳۹۰



شکل ۱۲-۲- هرم سنی جمعیت استان سمنان ۱۳۸۵

ساختمان جنسی جمعیت : نسبت جنسی در استان ۱۰۲ است یعنی در مقابل هر ۱۰۰ نفر زن، ۱۰۲ نفر مرد وجود دارد که در مقایسه با نسبت جنسی کل کشور (هر ۱۰۰ نفر زن، ۱۰۲ مرد)، تفاوت چندانی مشاهده نمی شود.



نرخ رشد : در سال‌های اخیر با توجه به سیاست‌های کنترل جمعیت، میزان نرخ رشد جمعیت استان به  $1/37$  درصد رسیده است که رشد متوسطی را نشان می‌دهد این نرخ رشد در مناطق روستایی  $43/0$  درصد و در مناطق شهری  $93/1$  درصد بوده است. چرا نرخ رشد در مناطق روستایی منفی است؟

## برای مطالعه



جدول ۲-۳- نرخ رشد جمعیت استان سمنان به تفکیک شهرستان ۱۳۵۵-۱۳۹۰

شهرستان	۱۳۵۵-۱۳۶۵	۱۳۶۵-۱۳۷۵	۱۳۷۵-۱۳۸۵	۱۳۸۵-۱۳۹۰
کل استان	۳/۷۲	۱/۸۶	۱/۶۴	۱/۳۷
آرادان	/۹۵	-۱/۸۵	- /۶۹	/ ۷
دامغان	۳/۵۳	۱/۵۱	/۷۳	/۵۲
سمنان	۵/۶۵	۳/۲۴	۳/ ۳	۳/۳۳
شاهرود	۳/۵۵	۱/۵۸	۱/۴۵	/ ۳
گرمسار	۴/۲۶	۲/۹۹	۲/۱۱	/۸۳
مهدی شهر	۲/۶	۱/۴۷	۲/۹۶	۲/۶
میامی	۲/۷۷	/۹۴	-۱/۲۹	۲/۱

میزان باسوادی : استان سمنان از نظر سواد دارای وضعیت بسیار مطلوبی است.  $88/60$  درصد از کل جمعیت استان در سال ۱۳۸۵ باسوادند که این میزان  $3/99$  درصد از میزان باسوادی کل کشور بیشتر است.

## برای مطالعه



جدول ۲-۴- میزان باسوادی در کل کشور و استان سمنان ۱۳۸۵

روستایی	شهری	کل	کشور / استان
۷۵/ ۹	۸۸/۹۳	۸۴/۶۱	کشور
۷۸/۹۳	۹۱/۸۵	۸۸/۶	استان سمنان

## جغرافیای انسانی استان

پیش‌بینی جمعیت استان: با توجه به رشد جمعیت استان ۱/۳۷ درصد در سال ۱۳۹۰ و با فرض ثابت بودن نرخ رشد، میزان مولید و مرگ و میر، طبق پیش‌بینی، جمعیت استان در سال ۱۴۰۰ بالغ بر ۷۲۳ هزار نفر می‌رسد. همچنین به دلیل جوان بودن جمعیت استان در آینده با افزایش جمعیت روبه‌رو خواهیم شد.

تراکم نسبی: تراکم نسبی جمعیت استان سمنان با توجه به وسعتی برابر ۹۷۴۹۱ کیلومتر مربع و جمعیتی حدود ۶۳۱۲۱۸ نفر در سال ۱۳۹۰ در هر کیلومتر مربع ۶/۵ نفر است. این رقم نشان می‌دهد که استان سمنان از استان‌های با تراکم خیلی کم جمعیت است.

### برای مطالعه



جدول ۵-۲- تراکم نسبی استان به تفکیک شهرستان ۱۳۹۰

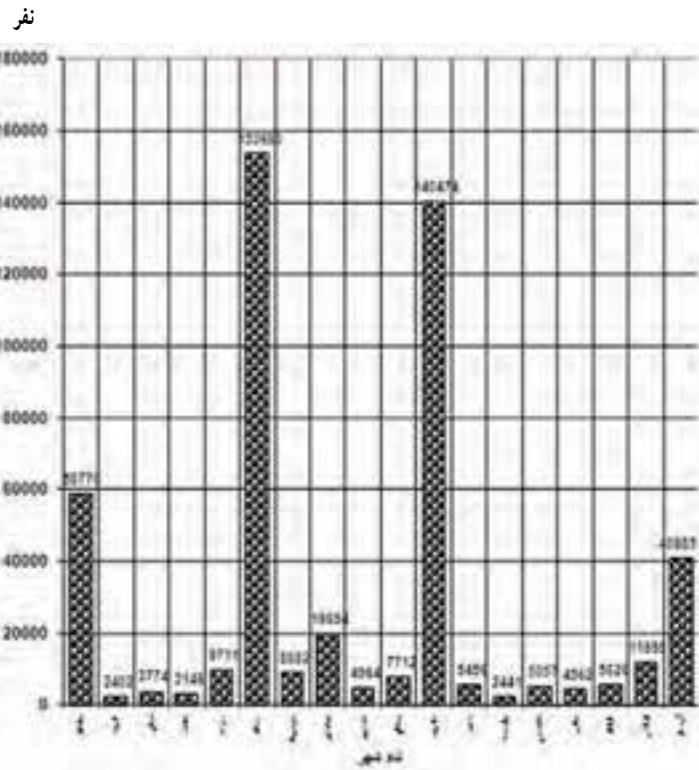
شهرستان	جمعیت (نفر)	مساحت (کیلومتر مربع)	تراکم نسبی (نفر در کیلومتر مربع)
کل استان	۶۳۱۲۱۸	۹۷۴۹۱	۶/۵
آرادان	۱۵۵۷۵	۵۱۸۳	۳/
دامغان	۸۶۹ ۸	۱۴ ۲۷	۶/۲
سمنان	۱۸۲۲۶	۲ ۲۴	۹/
شاهرود	۲ ۱۵۷۲	۴۳۴ ۴	۴/۶
گرمسار	۶۵۷۴۹	۹۵۱۲	۶/۹
مهدی شهر	۴۱۸۹۶	۱۹۵۱	۲۱/۵
میامی	۳۷۲۵۸	۸۳۵۸	۴/۵

عوامل مؤثر بر توزیع جغرافیایی جمعیت استان: استان سمنان را می‌توان از نظر پراکنندگی جمعیت به دو بخش تقسیم کرد؛ بخش شمالی استان به علت مساعد بودن شرایط طبیعی بیشترین جمعیت را در خود جای داده است. در حالی که بخش مرکزی-جنوبی با دارا بودن شرایط نامطلوب طبیعی تقریباً خالی از سکنه است.

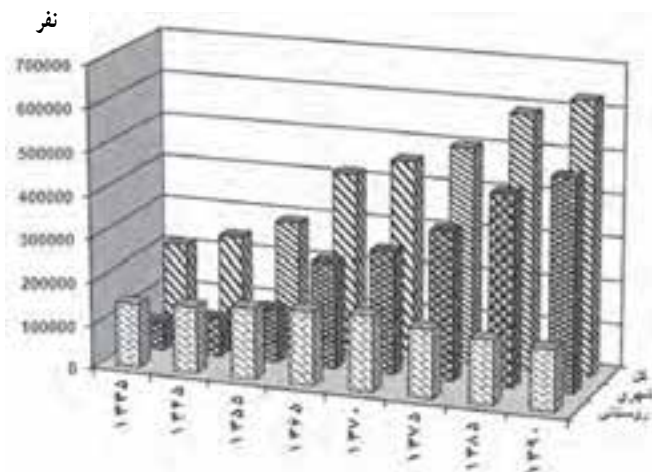
### برای مطالعه



جمعیت شهری و روستایی: طبق سرشماری سال ۱۳۹۰ تعداد ۴۸۹۴۹۱ نفر از جمعیت استان در نقاط شهری و ۱۴۱۷۲۷ نفر در نقاط روستایی زندگی می‌کرده‌اند. این آمار نشان می‌دهد بیشتر جمعیت استان، شهرنشین‌اند.



شکل ۱۳-۲- نمودار جمعیت شهری استان ۱۳۹۰



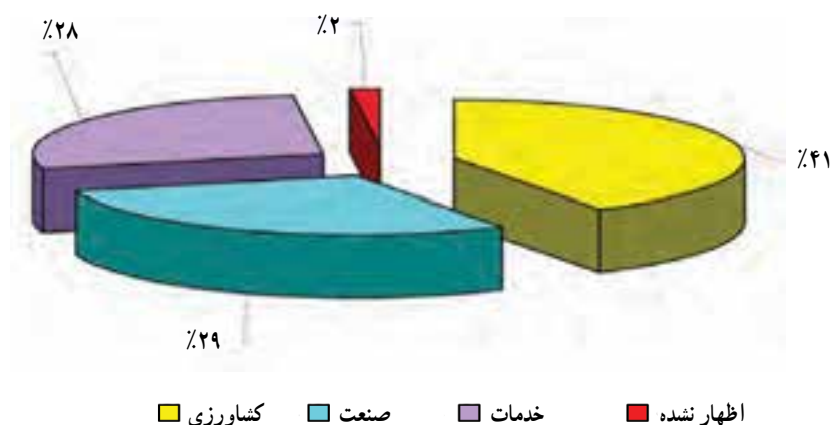
شکل ۱۴-۲- نمودار تعداد کل جمعیت استان سمنان، شهری و روستایی ۹-۱۳۳۵

**جمعیت و اشتغال :** با بررسی نمودار شاغلان استان به این نتایج می‌رسیم :

(الف) میزان شاغلان در بخش کشاورزی در سال‌های اخیر همانند دوره‌های قبل روند کاهشی داشته است.

(ب) میزان شاغلان در بخش صنعت از رشد متوسطی برخوردار بوده است.

(پ) میزان شاغلان در بخش خدمات در سال‌های اخیر روند رو به رشد داشته است.



شکل ۱۵-۲- توزیع نسبی شاغلان استان سمنان بر حسب گروه‌های عمده فعالیت اقتصادی، آبان ماه ۱۳۸۵

**مهاجرت :** در طی سال‌های ۱۳۷۵ تا ۱۳۸۵ تعداد ۸۷۰۲۴ نفر مهاجر وارد استان شده و ۷۶۱۷۱ نفر از استان خارج شده‌اند. بنا براین، تعداد خالص مهاجرت در استان سمنان ۱۰۸۵۳ نفر بوده است.

### انواع و علل مهاجرت در استان

#### ۱- مهاجرت از روستا به شهر : که به دلایل زیر صورت می‌گیرد :

- ▲ نابرابری میزان درآمد شهرنشینان نسبت به روستاییان
- ▲ برخورداری شهرها از امکانات بهتر آموزشی، بهداشتی، رفاهی و فرصت‌های شغلی
- ▲ شرایط نامساعد طبیعی در روستاها به ویژه در حاشیه دشت کویر

#### ۲- مهاجرت از مناطق مختلف استان به استان‌های دیگر و بالعکس : به دلایل جست‌وجوی کار بهتر، انتقال شغلی،

تحصیل، انجام خدمت وظیفه و وابستگی‌های فAMILI

#### ۳- مهاجرت فصلی : کشاورزان داخل استان و برخی از استان‌های همجوار، به ویژه استان‌های شمالی در فصل‌های سرد

سال برای کسب درآمد بیشتر

#### ۴- مهاجرت روزانه : رفت و آمد روزانه عده زیادی از مردم روستاها و شهرهای کوچک به مراکز شهری استان به منظور

کار، تحصیل و ...