

# فصل چہارم

پیشینہ و مفاخر استان البرز



## درس دهم پیشینه تاریخی استان

آینده از آن ملتی است که گذشته خود را خوب بشناسد

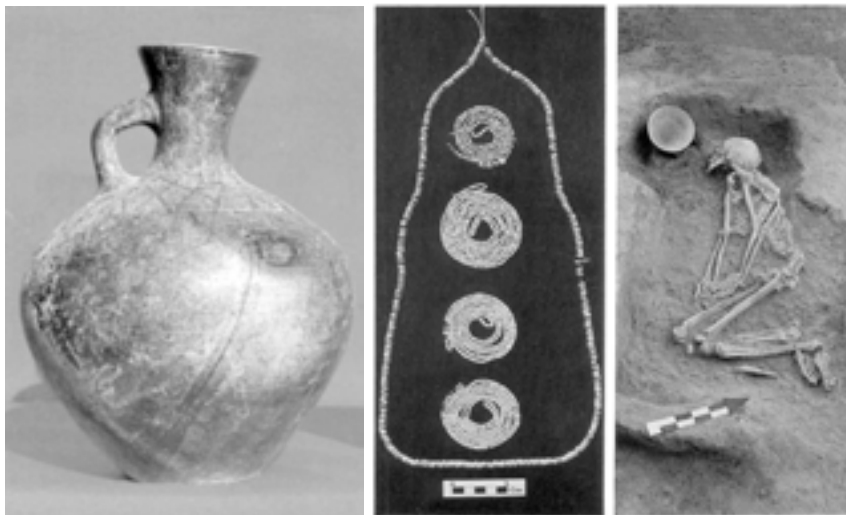
آیا می‌دانید کهن‌ترین خشت دست‌ساز بشر که در سازمان ملل نگهداری می‌شود، در استان البرز کشف شده است؟ بررسی گذشته تاریخی استان حکایت از قدمت بسیار طولانی این منطقه از کشور دارد. مهم‌ترین عامل تأثیرگذار در پیشینه تاریخی منطقه موقعیت جغرافیایی و قرارگیری در مسیر ارتباطی غرب به شرق می‌باشد. عوامل محدود کننده طبیعی مانند کوه‌های البرز و ارتفاعات اشتهارد و کمی دورتر، ارتفاعات زاگرس، همچنین آب و هوای مناسب، زمین‌های مساعد و منابع آب فراوان موجب شده یکی از قدیمی‌ترین استقرارگاه‌های انسانی در این منطقه شکل بگیرد که هم‌دوره و قابل مقایسه با کهن‌ترین تمدن‌های پیش از تاریخ و شناخته شده در ایران است.

### استان در دوران باستان

سرزمین کنونی البرز میراث‌دار کهن‌ترین تمدن‌های ایران باستان است. در این باره می‌توان به وجود تپه‌های باستانی از جمله محوطه ازبکی با قدمت ۹ هزار ساله، موشه‌لان تپه و تپه مردآباد با قدمت ۷ هزار ساله، آق تپه با قدمت ۶ هزار ساله، تپه‌های خورون با قدمت ۴ هزار ساله و رزکان نو با قدمت ۳ هزار ساله اشاره کرد. این محوطه‌ها نشان می‌دهند منطقه یکی از کانون‌های فرهنگی و تاریخی ایران زمین بوده است.

در این‌جا بنا به اهمیت و ضرورت تعدادی از این تپه‌های باستانی معرفی می‌شوند:

**محوطه ازبکی:** این محوطه در غرب شهر نظرآباد واقع شده که آثار به دست آمده از آن مربوط به هزاره هفتم قبل از میلاد است. این محوطه شامل مجموعه‌ای از تپه‌های باستانی است که در حال حاضر شش تپه از آن به نام‌های یان تپه، جیران تپه، دوشان تپه، مارال تپه، گوموش تپه و تپه اصلی ازبکی است. تپه



شکل ۱-۱۰-۱ تعدادی از آثار کشف شده از محوطه ازبکی



اصلی یک «دژ مادی» بوده که آثار به دست آمده از آن قابل مقایسه با تپه‌های سیلک کاشان، چشمه علی ری و قره تپه شهریار است. آثار به دست آمده از این تپه شامل خشت‌های گلی، ظروف سفالی، سفال‌های خاکستری، الواح گلی، گورستان‌ها و نقوش گیاهی و جانوری است. اصلی‌ترین آن‌ها خشت‌های گلی با قدمت ۹ هزار ساله است که از، یان تپه به دست آمده است. یکی از این خشت‌ها به عنوان کهن‌ترین خشت دست‌ساز بشر و به نشانه قدمت فرهنگ و مدنیت ایران در سازمان ملل نگهداری می‌شود. تپه اصلی این محوطه نیز مجموعه‌ای از دژها و قلعه‌هاست و مرتفع‌ترین دژ آن قلعه‌ای مستحکم و منسوب به دوران مادها «عصر آهن» است که در محدوده‌ای به وسعت ۹۰۰ مترمربع ساخته شده است. مجموعه این تپه‌ها به محوطه ازبکی معروف است.

## بیشتر بدانیم



تپه موشه‌لان اسماعیل آباد: این تپه باستانی در روستای اسماعیل آباد از دهستان سعیدآباد ساوجبلاغ قرار گرفته است. سفال‌های قرمز با نقوش سیاه و قهوه‌ای کشف شده، در این منطقه قدمت این تپه را به هزاره پنجم و چهارم قبل از میلاد می‌رساند. آثار به دست آمده از این تپه قابل مقایسه با تپه‌های ایقرئلاغ (ساوجبلاغ) و سگزآباد (دشت قزوین) است.

محوطه باستانی تپه مردآباد: این تپه باستانی در شهر ماهدشت قرار گرفته است. بررسی‌ها روی سفال‌های جمع‌آوری شده از این تپه که هر کدام به رنگ متفاوتی است، آثار چهار دوره فرهنگی از هزاره پنجم تا سوم قبل از میلاد، پارسی، ساسانی و اسلامی را نشان می‌دهد.

محوطه باستانی آق تپه: این تپه در اراضی جنوب مهرشهر در محله‌ای به همین نام واقع شده است. آثار به دست آمده از این تپه مربوط به هزاره چهارم و سوم قبل از میلاد است همانند تپه مردآباد که آثار چهار دوره تاریخی در آن مشاهده می‌شود.



شکل ۲-۱۰- تپه مردآباد

بررسی موقعیت جغرافیایی این تپه‌های باستانی نشان می‌دهد که منطقه حلقه اتصال تمدن‌های شرق و غرب ایران در دوران باستان بوده است.

### استان در دوران تاریخی اسلامی

هرچند در مورد گذشته استان یک نوع گسست تاریخی وجود دارد و نمی‌توان سیر مشخصی برای وقایع و تاریخ آن بیان کرد، اما بررسی آثار و بناهای تاریخی و اسلامی حکایت از تاریخ پرفراز و نشیب این سرزمین دارد؛ چرا که موقعیت گذرگاهی منطقه سبب شده است در طول دوره‌های بعد از اسلام تحت تأثیر لشکرکشی‌ها و تاخت و تازها قرار گیرد. نگاهی به محوطه‌های باستانی، بناهای تاریخی و امامزاده‌های مربوط به دوره‌های اسلامی نشان می‌دهد که تحولات این منطقه، از تاریخ سرزمین ایران به ویژه بخش‌های مرکزی جدا نبوده بلکه به شدت از آن تأثیر پذیرفته است. در کنار این عوامل، قرارگیری منطقه در حد فاصل شهرهای ری، قزوین و همدان موجب می‌شد که هیچ‌گاه حکومت مقتدر مرکزی در این منطقه شکل نگیرد و تنها به عنوان دروازه ورودی این شهرها تلقی گردد. آثار زیادی از دوره‌های سلجوقی، مغولی و تیموری در این سرزمین وجود دارد که از مهم‌ترین آن‌ها می‌توان به برج سلجوقی کردان، امامزاده زید و رحمان اشتهارد، برج میدانک و امامزاده چهل دختران نجم آباد اشاره کرد.



شکل ۳-۱۰-۱ آثار دوران تاریخی اسلامی



استان در دوران صفویه : در دوره صفویه محدوده استان البرز به دلیل نزدیکی به شهر قزوین که پایتخت صفویه بود، مورد توجه قرار گرفت و صفویان اقدام به مرمت بنای امامزاده‌ها، احداث بناها، پل‌ها و کاروان‌سراها کردند؛ از آن جمله می‌توان به کاروان‌سرای شاه عباسی کرج و ینگی امام، پل‌های کرج و برغان و بناهای مذهبی چون، امامزاده سلیمان اشتهاورد و حسینیه اعظم برغان اشاره کرد. در این دوره شاهان صفویه از مناطق طالقان، ساوجبلاغ و شمال کرج به عنوان مناطق بیلاقی استفاده می‌کردند. با انتقال پایتخت از قزوین به اصفهان در زمان شاه عباس طرح‌های عمرانی منطقه متوقف شد.



شکل ۴-۱۰- کاروان‌سرا و تپه ینگی امام ساوجبلاغ و آنار کشف شده از آن



شکل ۵-۱۰- کاروان‌سرای شاه‌عباسی کرج

## پیشینه و مفاخر استان

استان در دوران قاجار: با انتخاب تهران به عنوان پایتخت سلسله قاجار «در سال ۱۲۱۰ هجری قمری» شهر کرج و مناطق اطراف مورد توجه قرار گرفت. علاوه بر این در دوره قاجار به علت فرارگیری این منطقه در مسیر ارتباطی سلطانی و تبریز اهمیت زیادی پیدا کرد و در آن بناهایی برای استراحت و تفریح ساخته شد. از عمارت‌های این دوره می‌توان به کاخ سلیمانیه اشاره کرد که به دستور فتحعلی شاه و به نام فرزندش سلیمان میرزا در محل دانشکده کشاورزی کرج ساخته شد. از دیگر کاخ‌ها می‌توان به کاخ شهرستانک اشاره کرد.



شکل ۶-۱۰- تصاویری از سران قاجار در کاخ سلیمانیه



شکل ۷-۱۰- کاخ شهرستانک

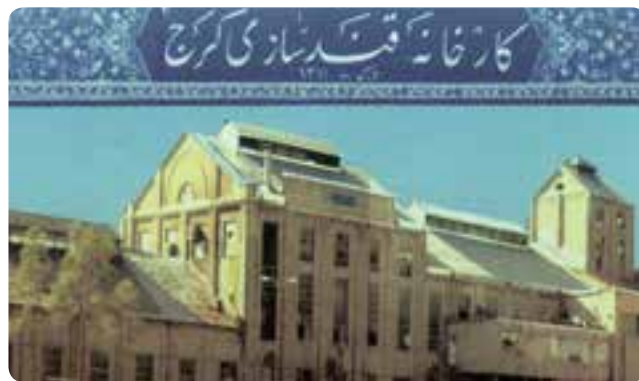


استان در دوران پهلوی : با آغاز سلسله پهلوی مناطق اطراف پایتخت رو به توسعه گذاشت و همزمان با اجرای سیاست اقتصادی دولت و آغاز پروژه‌های عمرانی ملی مانند توسعه راه‌های ارتباطی (آزادراه تهران - کرج)، راه آهن سراسری، احداث مؤسسه سرم‌سازی رازی، مؤسسه استاندارد، تأسیس مدرسه فلاح «دانشکده کشاورزی»، واحدهای صنعتی جهان، کارخانه قند، نساجی مقدم و فخر ایران، سیمان آبیک و... منطقه به سرعت رونق گرفت.

در این سال‌ها هسته اصلی کرج محدوده اطراف محله مصباح و خیابان کشاورز بود که با ورود مهاجران، این شهر روز به روز گسترش یافت؛ مناطق و روستاهای اطراف از گرمدره در شرق تا حصارک در غرب در آن ادغام شدند.

توسعه فیزیکی بدون برنامه موجب شد، در حاشیه شهر و زمین‌هایی که مورد تملک شهرداری بود و از آن‌ها به درستی مراقبت نمی‌شد، ساخت و سازهای غیر مجاز انجام شود و زواغه‌های شهری (حلبی آباد) فاقد امکانات بهداشتی و خدمات شهری شکل گیرد، که پس از پیروزی انقلاب اصلاحاتی در این محلات انجام گرفت.

مجموعه این تحولات موجب شد در مدت کوتاهی کرج با جذب مهاجرانی از سراسر کشور به دومین شهر پرجمعیت استان تهران تبدیل شود و سرانجام در سال ۱۳۸۹ به‌عنوان مرکز استان البرز انتخاب شد.



شکل ۸-۱۰- کارخانه قند کرج از اولین واحدهای صنعتی استان



شکل ۹-۱۰- کاخ‌های دوره پهلوی



کرج ای کهن شهر ایران زمین  
زمان از تو دارد نشان جهان  
همه ملک و ملت تو را وام‌دار  
شهیدان تو سر به سر افتخار  
به هر گوشه‌ی تو زبان دری  
ز هر قوم ایران تو داری نشان  
به دامان البرز همچون نگین  
کهن یادگاری به ایرانیان  
به ایران کوچک شدی نام‌دار  
به خاک تو درّ و به ما اعتبار  
نشانی ز آیین دانش‌وری  
به این سرفرازی ببال و بمان







## درس یازدهم نقش مردم در دفاع از کیان و مرزهای اسلامی

مکتبی که شهادت دارد اسارت ندارد.

امام خمینی (قدس سره شریف)

### نقش مردم استان البرز در دفاع از ایران اسلامی

ارتش عراق در سی و یکم شهریور ماه ۱۳۵۹ یکباره به مرزهای غربی و جنوبی ایران حمله ور شد؛ غافل از این که یکی از خصوصیات بارز هر ایرانی، میهن دوستی، استبداد ستیزی و دفاع از ارزش‌های اسلامی است. در چنین اوضاعی امام خمینی (ره) با اعتماد به نفسی که از ایمان او ناشی بود، از مردم خواست تا در برابر متجاوز ایستادگی کنند. در فاصله کوتاهی جوانان به شکل خود جوش به مراکز اعزام نیرو روی آوردند و داوطلبانه به جبهه‌های جنگ اعزام شدند.

جنگ هشت ساله که با تحریک و حمایت همه جانبه استکبار جهانی، توسط رژیم بعث عراق به مردم ایران تحمیل شد، تنها محدود به خط مقدم جبهه نبود، بلکه تمام سرزمین اسلامی ما اعم از شهرها و روستاها را در بر گرفت.

مردم استان در هشت سال دفاع مقدس همگام با سایر هم‌وطنان در پاسداری از مرزهای ایران اسلامی مشارکت داشتند؛ از مهم‌ترین آن‌ها می‌توان به تشکیل تیپ سیدالشهداء که بعدها به لشکر ۱۰ حضرت سیدالشهداء تغییر نام داد، اشاره کرد. این لشکر با پشتیبانی مالی و انسانی مردم شهرها و روستاهای استان تا پایان جنگ تحمیلی با انجام ۲۲ عملیات، مأموریت پدافندی و تقدیم چندین هزار شهید، مجروح و آزاده نقش ارزنده‌ای در تاریخ هشت ساله جنگ ایفا نموده است.

مشارکت مردم استان در هشت سال دفاع مقدس را می‌توان در موارد زیر خلاصه کرد:

- حضور در جبهه‌ها به صورت داوطلب و بسیجی
- جمع‌آوری کمک‌های مردمی و ارسال به جبهه‌ها
- حضور در پشت جبهه‌های جنگ برای امداد رسانی و کمک به مجروحان
- اهدای خون به رزمندگان و مجروحان جنگ
- شرکت در راهپیمایی‌ها برای تقویت روحیه رزمندگان
- ترویج فرهنگ ایثار و شهادت



شکل ۱-۱۱- ارسال کمک‌های مردمی و اعزام رزمندگان به جبهه



حمله موشکی عراق به شهرها : هنگامی که مقاومت و پیروزی رزمندگان اسلام در جبهه‌های جنگ نیروهای بعثی عراق را زمین گیر کرد، ارتش بعثی عراق به دستور صدام برای شکستن مقاومت رزمندگان حمله موشکی به شهرهای بی دفاع را در اواخر سال ۱۳۶۶ آغاز کرد. در این عملیات ناجوانمردانه شهر کرج نیز چهار بار مورد حمله موشکی قرار گرفت که در این حملات ۱۱۷ تن از هم‌وطنان شهید و تعداد زیادی مجروح شدند.



منطقه موشک خورده اسلام آباد



منطقه موشک خورده گلشهر (مسجد ابوذر)



منطقه موشک خورده حصارک (خیابان مالک اشتر)



منطقه موشک خورده کیانمهر

## پیشینه و مفاخر استان



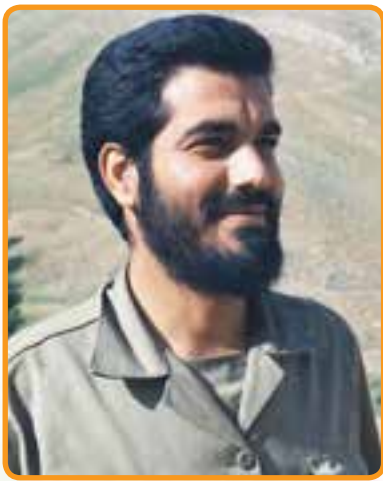
سردار شهید مهدی شرع بسند  
مسئول عملیات تیپ نبی اکرم (ص)



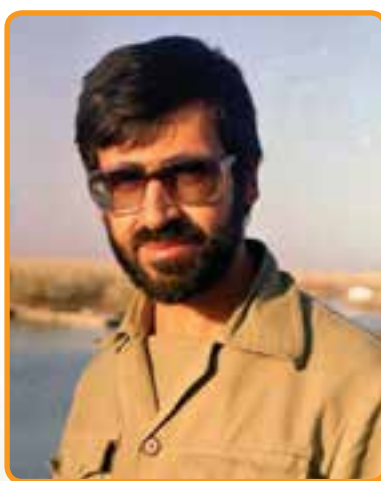
شهید حجت الاسلام غلامرضا سلطانی  
نماینده مردم کرج در مجلس شورای اسلامی



سردار شهید پداله کلهر  
قائم مقام لشکر ده حضرت سیدالشهداء (ع)



سردار شهید احمد آجرلو  
فرمانده سپاه کرج



سردار شهید سیدحسین میررضی  
فرمانده عملیات لشکر ده حضرت سیدالشهداء (ع)



سردار شهید حمیدرضا گلکار  
فرمانده تیپ حبیب ابن مظاهر

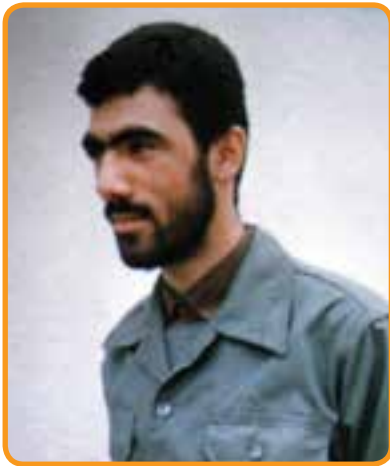


شهدای دانش آموز: شهید محمد حسین فهمیده (۱۳ ساله)، رضا پناهی (۱۲ ساله)

شکل ۱-۳-۱۱- سرداران شهید و شهدای دانش آموز استان البرز



شهیدان علی گروسی، حجت الاسلام هدایت الله ملک زاده، شعبانعلی نژاد فلاح، حسن احسانی نژاد، غلامرضا کیانپور و سید رحمت الله میر تقی از دیگر سرداران هشت سال دفاع مقدس بودند که نقش برجسته ای در دفاع از مرزهای کشور داشتند.



سردار شهید علی محمد فلاح نژاد



سردار شهید جمشید اصل دهقان



سردار شهید تیمسار ولی... فلاحی



(الف) تصویر اصلی



(ب) تصویر بازسازی شده

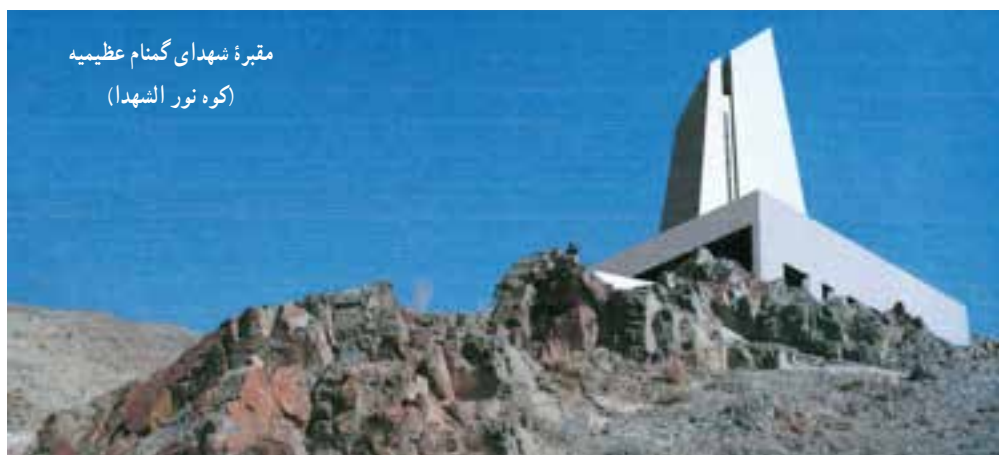
تصویر خون نوشته شهید فلاح نژاد در هنگام شهادت



۱- وصیت‌نامه یکی از شهدای محل سکونت خود را تهیه کنید و برای هم‌کلاسی‌های خود بخوانید.

۲- در مورد زندگی‌نامه و چگونگی شهادت محمدحسین فهمیده تحقیق و گزارشی تهیه نمایید.

در چهارده نقطه از شهرهای استان پیکر پاک ۶۴ شهید گمنام دفن شده که بنای یادبودی در این نقاط ایجاد شده است.



مقبره شهدای گمنام عظیمیه  
(کوه نور الشهداء)



یادمان شهدای نظرآباد



مسجد جامع مهدی کرج



هیئت انصارالامام رزمندگان کرج



مسجد علی ابن ابی طالب شاهین ویلا



مسجد جمعه محمدشهر



امامزاده سلیمان اشتهارد



میدان صبحگاه لشکر عملیاتی حضرت  
سیدالشهداء (ع)



دانشگاه آزاد اسلامی کرج

شکل ۴-۱۱- یادمان شهدای گمنام استان



## شخصیت‌های فرهنگی – علمی استان



آیت‌الله طالقانی

آیت‌الله سید محمود طالقانی : اولین امام جمعه تهران در سال ۱۲۸۹ هجری شمسی در خانواده‌ای اهل علم و در روستای گلیرد طالقان دیده به جهان گشود. پس از گذراندن دوره مقدماتی در زادگاهش، در مدارس رضویه و فیضیه قم تحصیل را تا درجه اجتهاد ادامه داد. طالقانی یکی از مخالفان فعال رژیم ستم‌شاهی بود و چندین بار دستگیر و روانه زندان شد. اولین مخالفت او با رژیم پهلوی مخالفت علنی با رویداد کشف حجاب بود که در پی آن دستگیر و زندانی شد و پس از آزادی با تشکیل گروه‌های سیاسی، مبارزه با رژیم را به طور رسمی آغاز کرد. با پیروزی انقلاب آیت‌الله طالقانی، ولایت‌مداری را سرلوحه امور خود قرار داد و حضرت امام او را ابوذر زمان نامید. سرانجام در سحرگاه ۱۹ شهریور ۱۳۵۸ این عالم مجاهد پس از سال‌ها فعالیت علمی مبارزات سیاسی در اثر سکتة قلبی دار فانی را وداع گفت و به دیدار معبود شتافت.



آیت‌الله شیخ هادی نجم‌آبادی

آیت‌الله شیخ هادی نجم‌آبادی : این مفسر روشن‌فکر و نواندیش قرآن کریم در سال ۱۲۵۰ هجری قمری در خانواده‌ای روحانی در روستای نجم‌آباد شهرستان نظرآباد متولد شد. او یکی از زمینه‌سازان جنبش فکری مشروطه‌خواهی در ایران عصر قاجار و از دوستان نزدیک مرحوم سیدجمال‌الدین اسدآبادی بود. تحریر العقلاء تنها اثر باقی‌مانده از شیخ هادی است که در سال ۱۳۱۲ شمسی در تهران به چاپ رسید.

آیت‌الله شیخ محمدتقی برغانی (شهید ثالث) : از فقیهان نامدار قرن سیزدهم هجری قمری بود که در دوره قاجار با فرقه‌های انحرافی مبارزه علمی و فرهنگی کرد. او در سال ۱۲۶۳ قمری هنگام نماز در محراب مسجد به شهادت رسید و در میان شیعیان به شهید ثالث معروف شد. کتاب فقهی منهج الاجتهاد در ۲۴ جلد اثر ماندگار اوست.

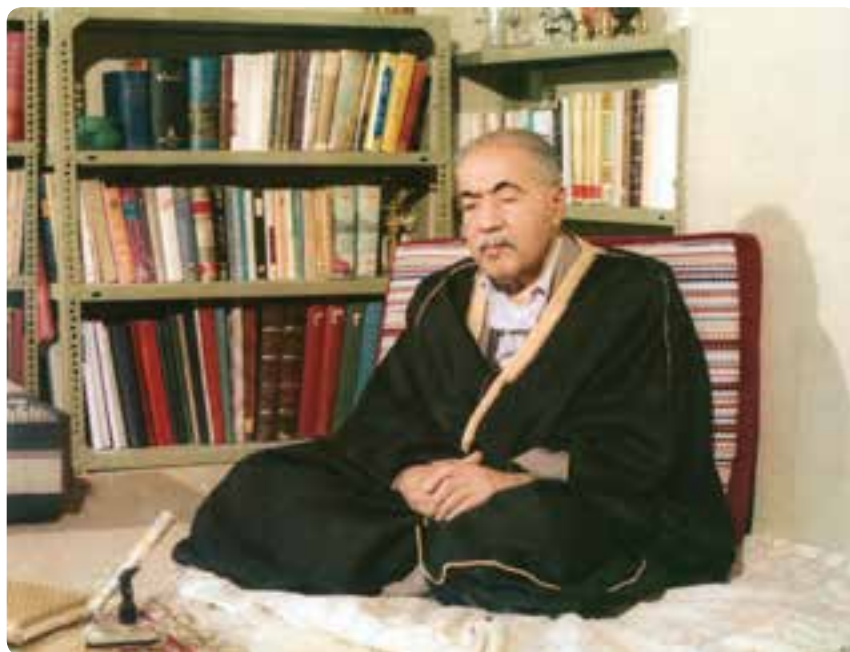
جلال آل احمد : در ۱۱ آذر ۱۳۰۲ در خانواده‌ای مذهبی – روحانی به دنیا آمد. وی پسرعموی آیت‌الله طالقانی بود. پس از اخذ دیپلم وارد دانش‌سرای عالی تهران شد و در رشته ادبیات فارسی به تحصیل پرداخت. دو اثر تحلیلی معروف جلال آل احمد «غرب‌زدگی» و «خدمت و خیانت روشنفکران» تأثیر فراوانی در جامعه معاصر ایران به‌ویژه انقلاب اسلامی داشته است.



یادمان جلال آل احمد

## پیشینه و مفاخر استان

ملا ابوالحسن اعلمی : صاحب رساله ریاض الاحکام از محققان برجسته اشتهارد بوده است.  
استاد سیدحسین میرخانی : در روستای برغان ساوجبلاغ متولد شد. ایشان از خوشنویسان نامدار ایران و کاتب قرآن کریم به خط نستعلیق است. او در سال ۱۳۳۰ شمسی به همراه برادرش استاد سیدحسن میرخانی، انجمن خوشنویسان ایران را تأسیس کرد و در زمینه آموزش خوشنویسی روش تازه‌ای را بنیاد نهاد.



سیدحسین میرخانی

## فعالیت



درباره زندگی نامه و آثار یکی از شخصیت‌های فرهنگی، علمی و هنری شهرستان خود تحقیق کنید و در کلاس ارائه کنید.