



۱۳-۶- منظره ی کوهستانی ، هوا نگ کونگ وانگ ، سلسله ی یو آن ، طومار افقی ، مرکب روی کاغذ



۱۴-۶- قصر امپراتور ، شهر ممنوعه ، سلسله های مینگ وچینگ ، سده ۱۷ م ، چین

چینی سازی (وسایل زندگی و مبلمان) (تصویر ۱۵-۶) و شکل‌گیری منظره‌پردازی آبی و سبز (تصویر ۱۶-۶) و حضور هنرمندان زن در امپراتوری چین است.

در دوره چینگ (سده ۱۷ تا ۲۰ میلادی) زمینه تجارت و تبادل فرهنگی و صادرات به اروپا با مهم‌ترین دوران تاثیر گذاری بر سبک روکو کو مطابقت دارد (تصویر ۱۷-۶). مهم‌ترین تحول نقاشی در این دوران، تاکید بر ضربه‌های قلم‌مو و حذف فضاهای مه آلود در نقاشی است که شاهد آثاری با وضوح بیشتر هستیم و در این آثار بیشترین تاکید بر پیش زمینه و کادر افقی به جای کادرهای عمودی سابق می‌باشد.



۱۵-۶-میز چوبی با روکش لاک الکل قرمز، سلسله‌ی مینگ، سده ۱۵ م



۱۶-۶-گلدان چینی زیر لعابی، سده ۱۸ میلادی، ۳۰ سانتی متر، سلسله چینگ

ایران و چین

ایران و چین از دیرباز از طریق جاده ابریشم با یکدیگر مرتبط بوده اند و گروه‌های زیادی از ایران بزرگ و آسیای میانه به چین مهاجرت کردند و در آنجا رحل اقامت افکندند. ایالت شین جیانگ (سینک یانگ) در شمال غربی چین موطن این جمعیت مسلمان است. البته مسلمانان دیگری هم از راه‌های دریایی و مسیرهای متفاوت به چین وارد شده اند. لذا تأثیرات اسلام را تقریباً در اکثر مناطق چین می‌توان مشاهده کرد.



۱۷-۶- بشقاب چینی سفید نقاشی شده رولعابی شفاف، سلسه‌ی چینگ، حدود ۱۷۰۰ میلادی، چین



۱۸-۶- منارامین، ناحیه ی تورفان، غرب ترکستان چین، سده ۱۸م، چین

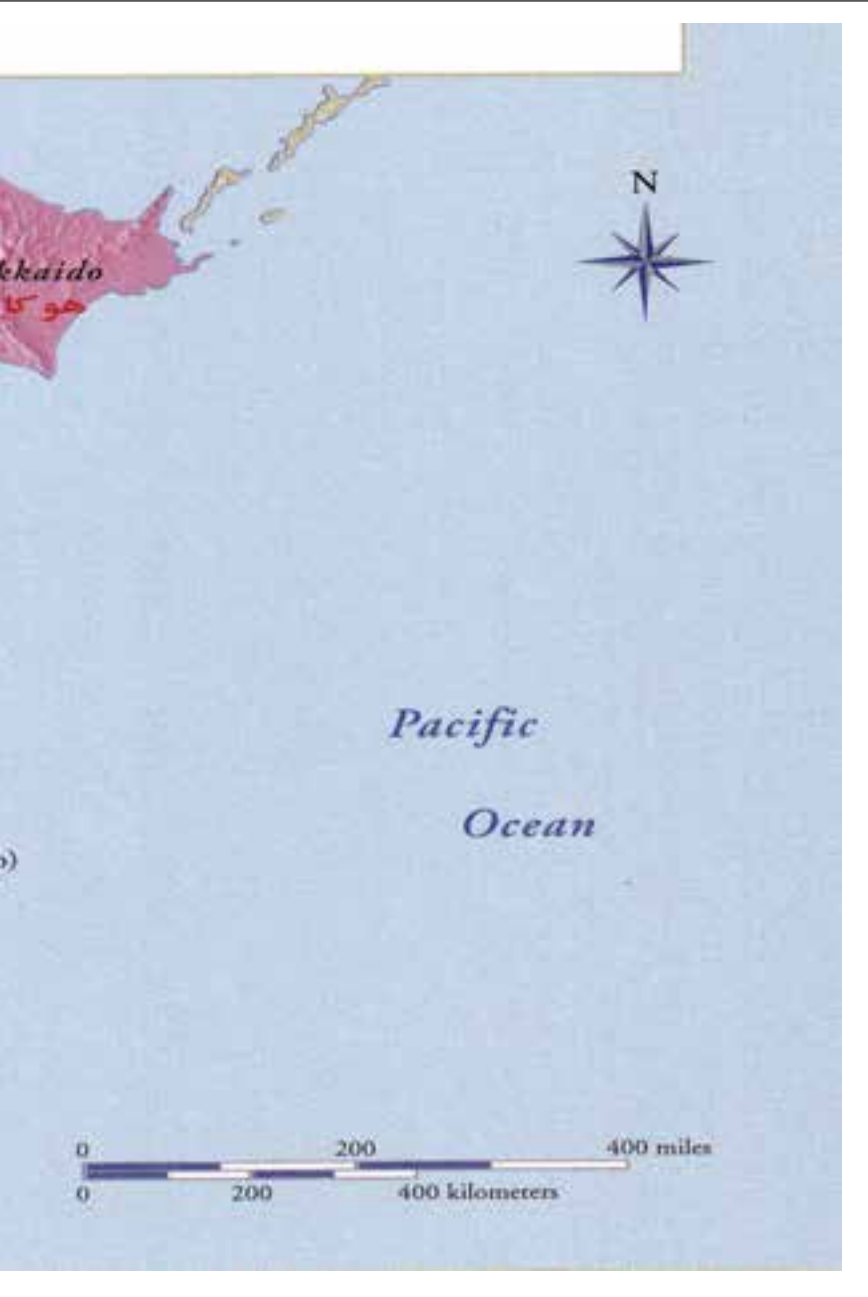
شهرهای مهم و تاریخی که کاشغر و ختن در ایالت دارای آثار معماری ارزنده ای است که با سبک معماری و کاشیکاری ایرانی و با الفاظ فارسی آراسته شده اند (تصویر ۱۸-۶). مسلمانان چینی تحت تأثیر فرهنگ و مذهب ایران تعداد زیادی از واژه های فارسی را خصوصاً در مضامین مذهبی بکار می برند. واژگانی چون آبدست (وضو)، بانگ نماز (اذان)، نماز بامداد (نماز صبح)، نماز پیشین (ظهر)، نماز دیگر (عصر)، نماز شام (مغرب)، نماز خفتن (عشاء) و ... می توان اشاره کرد.

ایران نیز از بسیاری جهات از هنر چین خصوصاً ساخت و تزئین ظروف چینی و نقاشی دوران مغول تأثیر پذیرفت. چین هنوز هم پس از گذشت قرون و اعصار به ساخت ظروف چینی ظریف و زیبا شهرت دارد.

پرسش

- ۱- تفکر و هنر غالب چین تحت تأثیر چه نظام های فکری شکل گرفته است؟
- ۲- تفکر تائو را توضیح دهید.
- ۳- کنفوسیوس که بود؟
- ۴- جاده ی ابریشم چه تأثیری در هنر چین گذاشته است؟
- ۵- آیین چان چیست؟ چه تأثیری در هنر چین گذاشته است؟
- ۶- خوش نویسی در چین با چه تعالیمی ارتباط مستقیم دارد؟ توضیح دهید.
- ۷- برخورد نقاش اصیل چینی با طبیعت چگونه است؟
- ۸- دوران تاریخی چین با کدام سلسه آغاز می شود؟ قدیمی ترین آثار به دست آمده این دوران چیست؟
- ۹- چه اتفاقات مهمی در اواخر دوران سلسه "نانگ" و شروع سلسه "چو" در هنر چین روی داد؟
- ۱۰- دیوار چین در کدام سلسه ساخته شد؟ دیگر کارهای مهم این سلسه را ذکر کنید.
- ۱۱- چگونه ساختن شمایل بودا در چین رواج یافت؟
- ۱۲- هنر سلسه ی میانه ی چین را به اختصار توضیح دهید.
- ۱۳- ویژگی های مکتب "بن رن" را توضیح دهید.
- ۱۴- مهم ترین تحولات نقاشی چینی در دوران چینگ چیست؟
- ۱۵- اسلام از چه طریق در هنر چین اثر گذاشت؟ توضیح دهید؟

ژاپن



دوره جدید

ح ۱۸۶۸ م

دوره ادو

ح ۱۶۲۰ م

دوره مومویاما

ح ۱۵۵۰ م

دوره موراماچی

ح ۱۴۰۰ م

دوره کاماکورا

ح ۱۲۰۰ م

دوره هیان

ح ۸۰۰ م

دوره نارا

ح ۶۵۰ م

دوره آسوکا

ح ۳۰۰ م

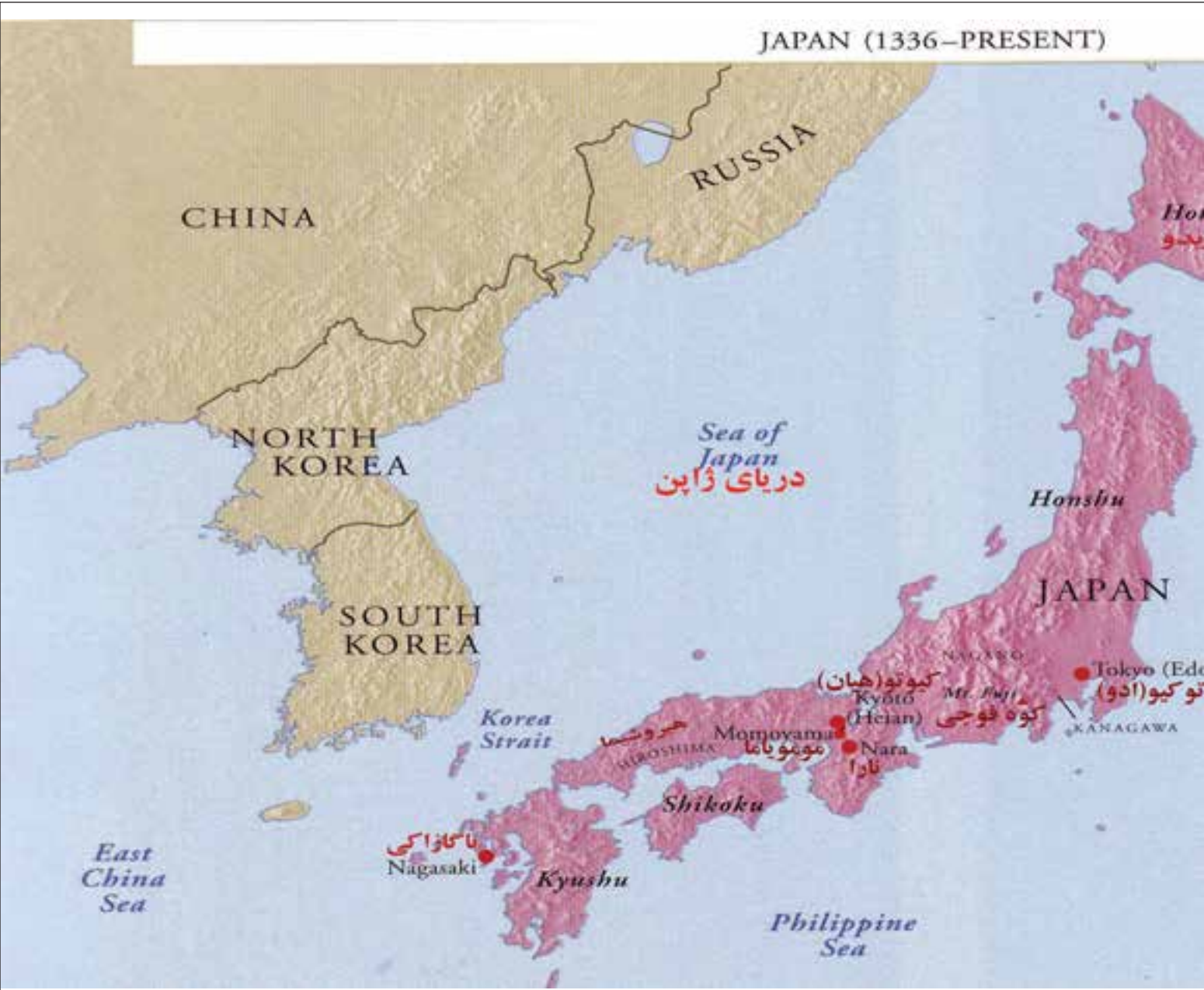
دوره یایویی

ح ۲۰۰ ق. م

فرهنگ جومون

ح ۹۰۰۰ ق. م

JAPAN (1336–PRESENT)



ژاپن

فرهنگ و تمدن ژاپن حاصل دوره های متمایز و مستقل همراه با دوران برخورد و تأثیرپذیری هنری

و فرهنگی از دیگر مناطق است. فرهنگ و هنر ژاپن با سپری کردن دوران طولانی عصر نوسنگی تا سده هفتم میلادی و سپس با تأثیرپذیری از هنر چین و کره در حد فاصل سده هفتم تا شانزدهم میلادی و نفوذ اروپا از سده شانزدهم تا سال ۱۸۶۸ (سده نوزدهم) خصوصیات ذاتی خود را در سادگی شکل و طرح با حفظ و حراست از زیبایی و ظرافت طبیعت بیان کرده است. الهام از نگرشها و تفکرات فرهنگ های خارجی که همواره زمینه ای برای پیشرفت بودند، باعث شد تا هنرهای زیبا با عناصر تزئینی بصورت استادانه پالایش گردد. از این رو در دوره های متفاوت نگرش بر طبیعت تجدید گشته و تکامل یافته است.

نخستین آثار هنری دوران آغازین با تپه های تدفینی (کوفان یا کوفون) که با ردیف های استوانه ای گلی (هانیاوا) (تصویر ۱۹-۶) که معمولاً با شکل جنگجویان و خانه ساخته می شد و هم چنین با ساختمان های چوبی اولیه و شکل گیری مذهب ژاپنی (مرسوم به آئین شین تو یا طریقت خدایان) آغاز شد (تصویر ۲۰-۶).



۱۹-۶- هانیوا ، پیکره جنگجو ، سفال ، حدود ۱۲۳ سانتی متر ، سده ۵ و ۶ میلادی ، ژاپن



۲۰-۶- عمارت اصلی معبد ایزه (ایسه)، آیین شین تو، چوب، بازسازی سده بیستم میلادی، ژاپن

دوره‌ی باستان

در این دوره ورود آئین بودا و به کارگیری حروف چینی اندیشه نگار (ابدئوگرام) همراه است. از مهم‌ترین میراث هنری این دوران ساخت زیارتگاه‌های بودایی (هوریوجی) و ایجاد کاخ‌های چوبی به ویژه تالار زرین (کوندو) (تصویر ۲۱-۶) که با نقاشی‌های دیواری و پیکره‌های مفرغی بودایی تزیین شده‌اند (تصویر ۲۲-۶) همچنین به شهرسازی با الگو پایتخت سلسله تانگ و ساخت تندیس‌های بزرگ بودا می‌توان اشاره کرد.



۲۱-۶- عمارت طلایی، هوریوجی کوندو، نارا، سده ۷ میلادی، ژاپن

نخستین میراث هنر محلی ژاپن در دوره هیان با ایجاد مدارس اشرافی، شکل‌گیری ادبیات ژاپن، داستان بلند طوماری گنجی همراه با نقاشی‌های تصویری، روایتی، تزیینی ژاپنی با نوعی یکسان‌سازی زمینه و پس زمینه (تصویر ۲۳-۶) و ساخت تالار ققنوس به دلیل شباهت به پرنده بزرگی در حال پرواز پدید آمد (تصویر ۲۴-۶).



۶-۲۲- تثلیث (سه گانه مقدس) واکاشی ، هوریوجی ، مفرغ ، سده ۷ و اوایل ۸ میلادی ، ژاپن



۶-۲۳- صحنه ای از فصل کوچک داستان گنجی ، مرکب و رنگ روی کاغذ ، دوره هیان



۲۴-۶- عمارت ققنوس، اوجی، سده ۱۱ میلادی، ژاپن

دوران نوین

دوران جدید با تاثیرپذیری از فرهنگ چینی (کاماکورا) و ساخت معابد جدید بودایی و شکل‌گیری آئین ذن ژاپنی با تاثیر از فلسفه "چان" (طریقت چینی) و آداب سامورایی و تندیس‌های چوبی رنگ آمیزی شده (تصویر ۲۵-۶) و مجموعه نقاشی‌های سوزاندن کاخ سانجو (تصویر ۲۶-۶) می‌باشد.

پس از این دوران با ورود سلاح‌های گرم و شکل‌گیری قدرت‌های محلی و تاثیرپذیری از میراث هنری سونگ شیوه نقاشی با مرکب و باغ‌های نامنظم و مراسم چای پدید آمد (تصویر ۲۷-۶). دوران جدید (مومایاما) به لحاظ شرایط اجتماعی و درک زیبایی‌شناسی ژاپنی قلعه‌ها و دژهای ژاپنی برای تثبیت موقعیت حکومتی پدید آمد و همچنین توجه به باغ‌های هلو و تدوین مراسم چای، سنت گل‌آرایی، تزئینات هنری، نمایش‌های سنتی کابوکی، چاپ نقش‌های چوبی (باسمه) به صورت تک رنگ و یا چند رنگ (زربفت) شکل گرفت که این چاپ نقشها مهم ترین تاثیر را بر هنر سده ۱۹ اروپا گذاشت (تصویر ۲۸-۶).



۶-۲۵- کاهن ، چوب نقاشی شده ، سده ۱۳ میلادی ، نارا ، ژاپن



۶-۲۶- سوراندن کاخ سانجو ، بخشی از طومارافقی بزرگ (حدود ۷متر) ، مرکب روی کاغذ



۲۸-۶- غروب ، سوزوکی هارا نوبو ، چاپ چوبی ، سده ۱۸ میلادی



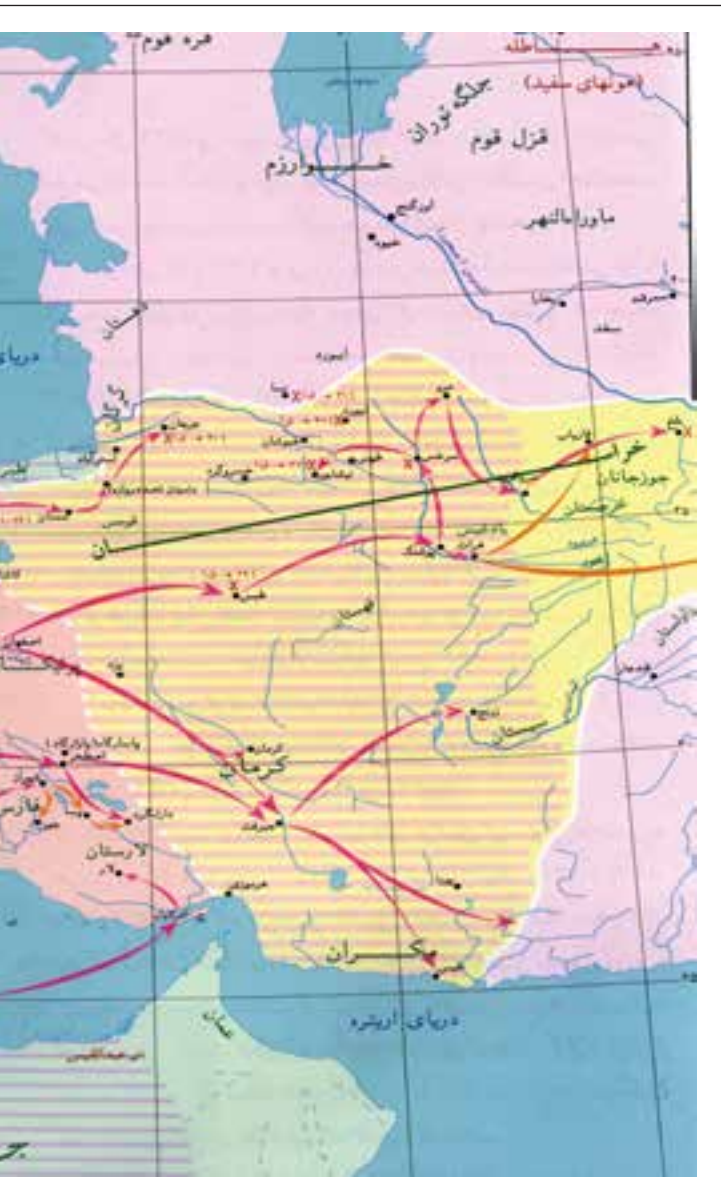
۲۷-۶- سن نوریکیو ، اتاق چای (نمای داخلی) ، معبد میوکیان ، کیوتو ، دوره مومویاما ، ژاپن

پرسش

- ۱- نخستین آثار هنری دوران آغازین ژاپن را ذکر کنید.
- ۲- مهم ترین میراث هنری دوره ی باستان ژاپن را نام ببرید.
- ۳- نخستین میراث هنر محلی ژاپن در دوره ی ”هیان” چگونه پدید آمد؟
- ۴- شکل گیری آیین ذن ژاپن تحت تاثیر چه فلسفه ای صورت گرفت؟
- ۵- در دوران جدید (مومو یا ما) ژاپن ، چه هنرهایی شکل گرفت؟

فصل هفتم

هنر و تمدن ایران اسلامی – معماری مساجد کشورهای اسلامی



سده ۱۴ ه. ق (۲۰ م)

جمهوری اسلامی

پهلوی

سده ۱۳ ه. ق (۱۹ م)

قاجاریه

سده ۱۲ ه. ق (۱۸ م)

افشاریه و زندیه

سده ۱۱ ه. ق (۱۷ م)

صفویه

سده ۹ ه. ق (۱۵ م)

تیموری و
مغول

سرداران
چوپانی ها
مظفریان
ایلخانیان

سده ۷ ه. ق (۱۳ م)

عباسیان

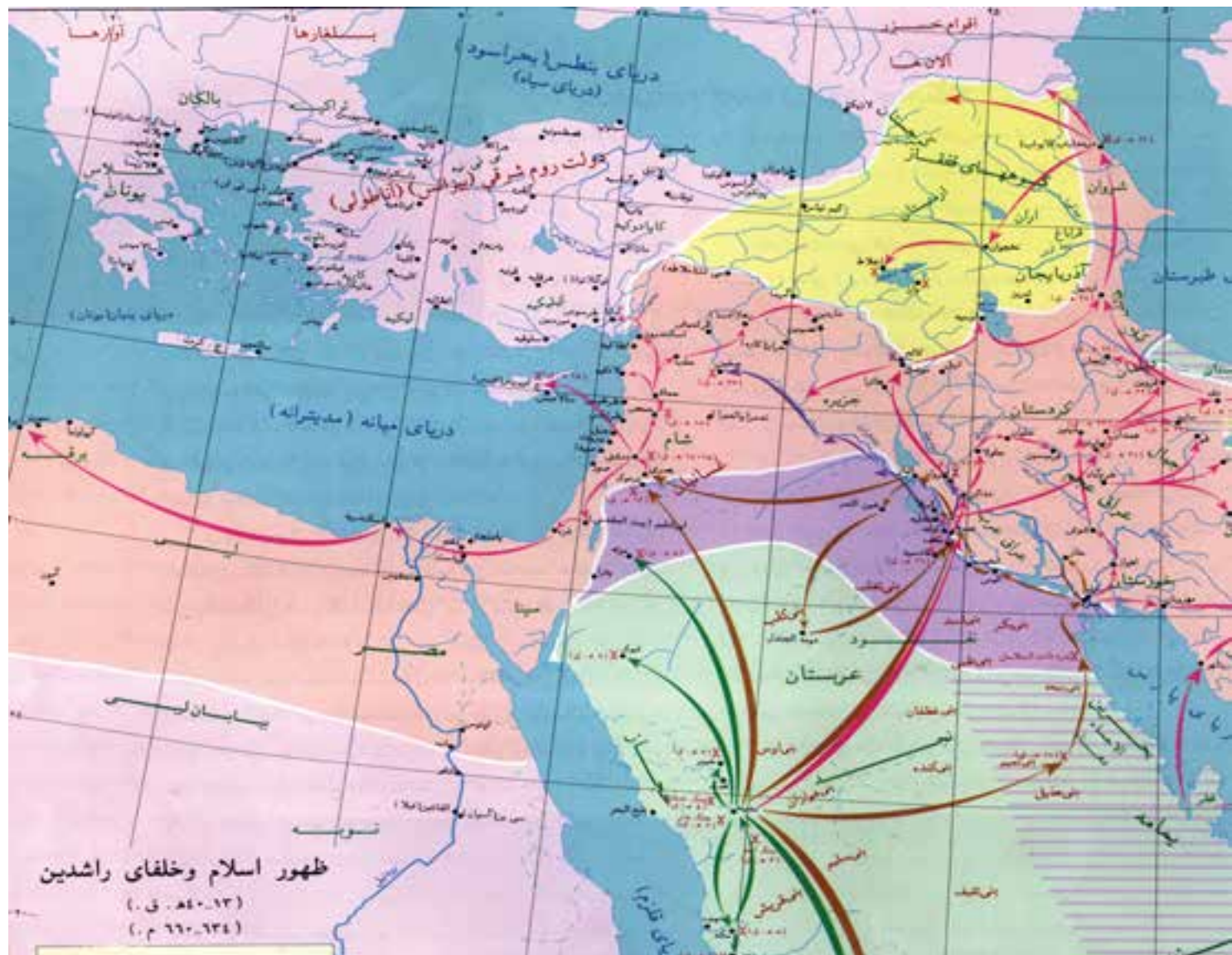
خوارزمشاهیان
سلجوقیان
آل بویه
غزنویان
آل زیار
سامانیان
صفاریان
علویان

سده ۲ ه. ق (۸ م)

امویان

سده ۱ ه. ق (۷ م)

صدر اسلام



هنر و تمدن ایران اسلامی - معماری مساجد کشورهای اسلامی

اهداف رفتاری:

پس از پایان این فصل از فراگیر انتظار می رود :

- ۱- هنرهای اسلامی را نام ببرد.
- ۲- نمونه های شاخص و گوناگون معماری جهان اسلام را شرح دهد.
- ۳- نمونه های گوناگون و سبک های مختلف معماری اسلامی ایران را شرح دهد.
- ۴- مشابهت ها و تفاوت های معماری کشورهای اسلامی را با ایران توصیف نماید.
- ۵- انواع سبک های نگارگری ایرانی را نام ببرد و شرح دهد.
- ۶- شاخص ها و مصادیق به کارگیری هنر ایرانی را باهم مقایسه و تفاوت ها و شباهت ها را توصیف نماید.

هنر و تمدن اسلامی

اسلام در اوایل سده هفتم میلادی در حجاز یا عربستان، در جنوب غربی آسیا شکل گرفت. در سال ۶۲۲ میلادی با هجرت حضرت محمد(ص) از مکه به مدینه، تاریخ اسلامی آغاز و هجرت پیامبر اکرم به مبدأ تاریخ اسلام بدل شد.

هدف هنر اسلامی بیان وحدت است. هنرمند مسلمان، وحدت را در کمال صورت و شکل هنر دینی جستجو می کند. اشکالی که بار معنایی رمزپردازانه و نمادین دارند، هنر اسلامی هنری غیرواقع گراست که

توجهی به ظاهر عینی طبیعت ندارد و می‌کوشد تا از طبیعت گذر کند و جهانی فرا خاکی را، به تصویر درآورد (تصویر ۱-۷).

تمدن و فرهنگ اسلام، در پرتو عوامل مشترک زبانی، دینی، اعتقادی و فکری، واجد روحی یگانه گشت، آهنگی مستقل یافت و از ورای این یگانگی، هنر اسلامی زاده شد.

هنرهای اسلامی، شاخه‌های هنری گوناگونی را دربرمی‌گیرد. هنرهای اولیه اسلامی منحصر به معماری، سفالگری (تصویر ۲-۷)، پارچه‌بافی (تصویر ۳-۷) و کنده‌کاری روی چوب و عاج (تصویر ۴-۷) بود، اما به زودی هنر کتاب‌سازی، کتاب‌آرایی، نگارگری، قالی‌بافی، فلزکاری و موسیقی نیز در دوره‌های تاریخی اسلامی رونق یافت.

در کشورهای اسلامی، معماری و سایر هنرها رشد قابل توجه یافت و نوآوری‌هایی را بوجود آورد. این تحولات گاه روش و سیاق محلی را پیش گرفت و گاه مشخصاً از شیوه‌های هنر ایرانی تاثیر پذیرفت که در اینجا به اختصار به معماری اسلامی در دیگر کشورها اشاره و سپس به معماری ایران از صدر اسلام تا دوران معاصر، می‌پردازیم.



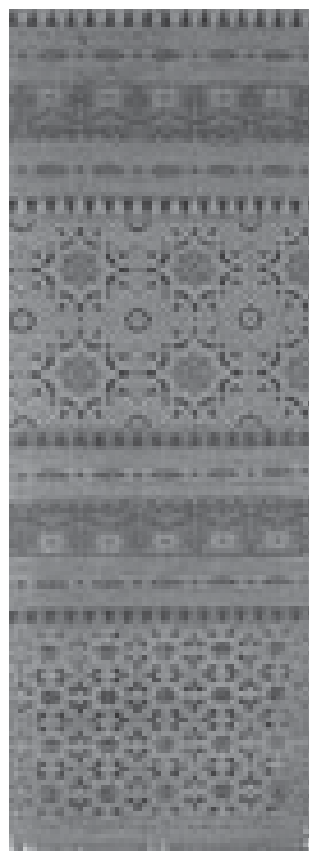
۷-۲- کوزه زرین فام، اوایل دوره اسلامی، بلندی ۲۸/۲ سانتی متر



۷-۱- مراسم حج، مکه مکرمه



۴-۷- ظرف کنده کاری شده از جنس عاج (جعبه آرایش) ، حدود ۳۵۷ هجری،
بلندی ۱۵ سانتی متر



۳-۷- پارچه با طرح هندسی ، اوایل دوره
اسلامی

معماری فلسطین و سوریه

در دوران اموی معماری سنگی رواج یافت. در سوریه مرکز حکومت امویان، بسیاری از عناصر معماری رومی و بیزانس که پیشتر در آن منطقه متداول بود، به معماری مساجد و کاخ ها راه پیدا کرد. بدنه ی اکثر مساجد سوریه از سنگ ساخته شده، پوشش سقف ها شیروانی است و قوس های نیم گرد و رواق های حول مساجد یادآور کلیساهای بیزانس است. کاخ های این دوره از نقشه قلعه های نظامی الگو گرفته و مملو از تزئینات گچ بری، موزاییک کاری و نقاشی دیواری است. از مهمترین بناهای این دوره می توان به "قبه الصخره" در بیت المقدس (فلسطین) (تصاویر ۵-۷)، "مسجد جامع دمشق" (تصویر ۶-۷) و "کاخ عمرا" و "الحیر" (تصویر ۷-۷) اشاره کرد.



۶-۷- مسجد جامع دمشق ، موزاییک کاری ، فضای داخلی



۵-۷- قبه الصخره (گنبد سنگی) ، بیت المقدس ، ۶-۵ هجری



۷-۷- قصر الحیر ، دروازه شرقی ، اوایل سده دوم هجری

معماری عراق

در دوران عباسیان عراق مرکز حکومت اسلامی بود. در این دوره، بناهای آجری رواج یافت و پوشش گچی برای تزئین بنا به اشکال گوناگون مورد استفاده قرار گرفت. ساخت پوشش های گرد (طاقها و طاق نماهای ضربی) در این دوران نشانی از باززایی سنت کهن طاق زنی عهد اشکانی و ساسانی است. از آثار برجسته‌ی این دوران می‌توان از "مسجد بزرگ سامرا" یا "مسجد متوکل" (تصاویر ۸-۷)، "مسجد ابودولف" و "کاخ جوسق خاقانی" (تصویر ۹-۷) نام برد.



۸-۷- سامرا، مسجد جامع، نمای کلی، ۲۴۷-۲۳۲ هجری، عراق



۹-۷- سامرا، کاخ جوسق الخاقانی، حدود ۲۲۲ هجری

معماری مصر

در مصر شاهد رواج همان شیوهی معماری مرسوم در عراق هستیم. مسجد زیبای ابن طولون نوعی الگوبرداری از طرح های نوین معماری سامرای عراق را نشان می دهد (تصویر ۱۰-۷). یکی دیگر از بناهای بسیار مهم دوران اسلامی مصر "جامع الازهر" (تصویر ۱۱-۷) است که در نتیجهی تغییرات و افزودن برخی الحاقات به صورت دانشگاه بزرگ اسلامی درآمد. این بنا که در دوران فاطمیان مصر ساخته شد، دانشگاهی برای تعلیم اصول مذهب شیعه بوده است. جامع الازهر هم اینک نیز پس از گذشت حدود هزار سال محل برگزاری برخی دروس نظری اسلامی است.



۱۰-۷- مسجد ابن طولون ، فسطاط ، نمای کلی ، ۲۶۶ هجری



۱۱-۷- مسجد الازهر ، قاهره ، نمای کلی

معماری اسپانیا

معماری مساجد اسپانیا در دوران اسلامی شامل حیاطی کم عمق، شبستانی عمیق همراه با ستون‌های متعدد در جهات گوناگون، سقف‌های شیروانی و رواقی (همچون راهروهای سقف دار) که سه سوی حیاط را دربر گرفته است. از دیگر ویژگی‌های معماری اسلامی اسپانیا، وجود قوس‌های دالبری (شبدری) و استفاده از عناصر تزئینی گوناگون به میزان بسیار زیاد است. مقرنس‌های آویخته و گچبری‌های پرکار در بیشتر بناهای این دوران به چشم می‌خورد. از بناهای مهم اسپانیای اسلامی می‌توان به "مسجد جامع قرطبه" (کوردوبا) (تصویر ۱۲-۷) و "کاخ سرخ" (الحمرا) در غرناطه (گرانادا) (تصاویر ۱۳-۷) اشاره کرد.



۱۲-۷-کوردوبا (قرطبه)، مسجد جامع مقصوره، شروع ساخت ۱۶۸ هجری، پایان الحاقات ۳۷۷ هجری



۱۳-۷- کاخ سرخ (الحمراء)، گرانادا (غرناطه)

معماری ترکیه

اوج معماری دوران عثمانی پس از فتح قسطنطنیه (اسلامبول)، در قرن نهم هجری (۱۵ میلادی) شکل می‌گیرد. مساجد این دوران دارای خصوصیات منحصر به فردی است که از معماری بیزانس و به ویژه کلیسای "ایاصوفیا"^{۳۷} الهام گرفته است (تصویر ۱۴-۷). نمای بیرونی در مساجد سبک عثمانی از ابهتی چشمگیر برخوردار است. حضور تعداد فراوان گنبد های فرعی، نیم گنبدها و قوس ها در نمای خارجی ساختمان، نیمرخی موجدار را در مساجد عثمانی ایجاد کرد. در رأس بنا، گنبد اصلی در اندازه‌ای بزرگ جای می‌گیرد و همچون نقطه‌ای اوج مسجد جلوه می‌کند.

از بناهای معروف مکتب عثمانی که همگی به دست "سنان" معمار برجسته‌ی این دوران ساخته شده می‌توان از "مسجد شهزاده محمد" (تصویر ۱۵-۷)، "مسجد سلیمانیه" (تصویر ۱۶-۷) و "مسجد سلیمیه" (تصویر ۱۷-۷) نام برد.

۲۷. این کلیسا با اضافه کردن چهار مناره به مسجد تبدیل و در حال حاضر به عنوان موزه مورد استفاده قرار می‌گیرد.



۱۴- مسجد ایا صوفیه ، استانبول ، تبدیل به مسجد در سده ۹ و ۱۰ هجری



۱۵- مسجد شهزاده ، استانبول ، ۹۵۵-۹۵۲ هجری



۷-۱۷- مسجد سلیمییه، ادرنه، ۹۸۳-۹۷۶ هجری نمای کلی



۷-۱۶- مسجد سلیمانیه، استانبول، ۹۵۷-۹ هجری، نمای کلی

معماری هند

معماری اسلامی هند به دو دوره سلاطین دهلی و سلاطین مغول تقسیم می‌شود. "سلاطین دهلی" (سده های ۶ تا ۱۰ ه. ق) مسلمانانی بودند که قریب چهار سده در دهلی حکومت کرده و در معماری شیوه ای خاص ایجاد کردند که به "هندو اسلامی" شهرت دارد. این شیوه تلفیقی از دستاوردهای میراث کهن معماری هندو (برای مثال استفاده‌ی یکپارچه از سنگ در ساخت بنا و تزیینات سنگی) و ویژگی‌های معماری اسلامی (برای مثال ویژگی‌هایی چون قوس‌های جناغی و کتیبه‌هایی از آیات قرآن مجید) است. از مهم‌ترین آثار این دوران می‌توان به مسجد "قطب‌الدین ایبک" (تصویر ۱۸-۷) اشاره کرد. در دوران سلاطین مغول هند آثار برجسته‌ی هنری در عرصه‌های معماری، نقاشی و کتابت آغاز می‌شود. در حقیقت معماری مغولی هند، نشانی از جذب عمیق دستاوردهای معماری ایرانی است. این ویژگی‌ها بخصوص در یکی از زیباترین آثار معماری این دوران یعنی "تاج محل" (تصویر ۱۹-۷) قابل مشاهده است. این بنا که در شهر "آگرا" واقع است، مقبره‌ی "ممتاز محل" (ارجمند بانو) همسر محبوب شاه جهان است که بعدها خود نیز در آن مدفون گشت. این بنا که به نمادی از عشق شهرت دارد، یکپارچه از سنگ مرمر سفید با تزیینات سنگ‌های قیمتی ساخته شده، از تاثیر عمیق هنر معماری ایرانی بر معماری بومی هند حکایت می‌کند.



۱۹-۷- تاج محل آگرا، ۱۰۵۷-۱۰۴۱ هجری، هند



۱۸-۷- مسجد قطب الدین ایبک، دهلی، سده ششم هجری، سنگ سرخ و مرمر

معماری اسلامی ایران

سده های اول تا سوم هجری

پس از ساسانیان با شروع دوران اسلامی، ساخت مساجد در ایران آغاز شد. در سه سده نخستین حکومت اسلامی در ایران، مساجد به شیوه‌ای بسیار ساده و به پیروی از معماری ساسانی ساخته می‌شد. اولین نمونه‌های معماری اسلامی ایران به صورت شبستانی یا چهل ستونی و گنبدخانه‌ایی ساخته شده‌اند. در مساجد شبستانی این تعداد ستون (چهل ستون) تنها به معنای کاربرد ستون‌های متعددی است که گرداگرد حیاط مرکزی قرار می‌گیرند که شبستان‌ها و یا رواق‌ها را می‌سازند.

در روش گنبدخانه‌ای قوس‌های بکار رفته به صورت بیضی و تخم‌مرغی است که کاخ‌های ساسانی "فیروزآباد" و "طاق کسری" از نمونه‌های پیشین آن می‌باشد (تصاویر ۲۰-۷ و ۲۱-۷).

بطور کلی این بناها، با طرح اولیه مساجد صدر اسلام و ترکیب با عناصر معماری ایرانی ساخته می‌شده که به شیوه‌ی خراسانی نیز شهرت یافته‌اند.

قدیمی‌ترین بنای به جای مانده از صدر اسلام در ایران، «مسجد جامع فهرج» (تصویر ۲۲-۷) است. این مسجد که احتمالاً در نیمه نخست سده اول هجری ساخته شده، دارای طرحی بسیار ساده و بی‌پیرایه است.

حیاط کوچک مسجد از جنوب به سه دهانه شبستان با قوس های بیضی شکل ختم می شود . طاق های این مسجد به پیروی از بناهای ساسانی به صورت نیم استوانه ای ساخته شده است.^{۲۸} مصالح به کار رفته در این بنا خشت خام است، قوس ها گچی و دیوارها با گل پوشیده شده است.

از دیگر بناهای معروف "مسجد تاریخانه"^{۲۹} دامغان (تصویر ۲۳-۷) است که در اواسط سده دوم هجری ساخته و در دوره های بعد تکمیل و در نقشه اولیه آن تغییراتی صورت گرفت. این بنا که بزرگتر از مسجد جامع فهرج ساخته شده، ساده و با شکوه است و تمامی ویژگی های مساجد خراسانی نیز در آن مشهود است.



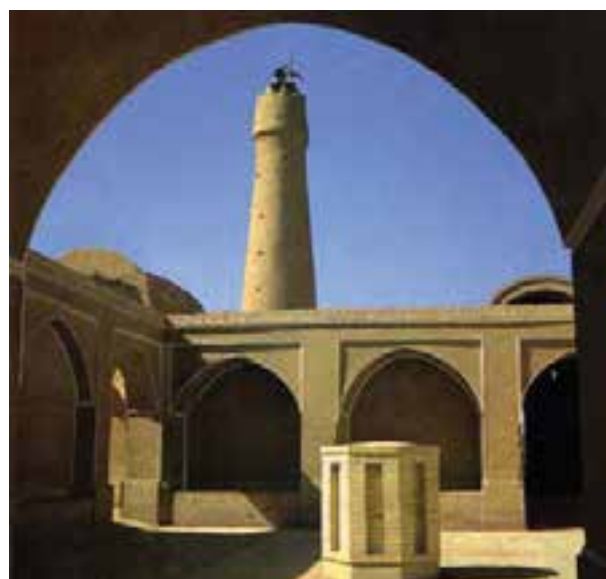
۲۱-۷- طاق کسری ، نزدیک بغداد ، دوره ساسانی ، سده پنجم میلادی



۲۰-۷- کاخ اردشیر اول ، فیروز آباد ، دوره ساسانی ، سده سوم میلادی



۲۳-۷- مسجد تاری خانه ، دامغان ، سده دوم یا سوم هجری



۲۲-۷- مسجد جامع فهرج ، یزد ، سده اول یا دوم هجری

۲۸. که در اصطلاح معماری به «طاق آهنگ» مشهور است.

۲۹. تاری در لفظ ترکی به معنای خدا است و تاریخانه به معنای خدای خانه یا خانه ی خدا به کار رفته است.

اواخر سده سوم تا هفتم هجری

در این شیوه نفوذ معماری کهن اشکانی و ساسانی در ساخت مساجد فزونی یافت. از این پس، ایوان و گنبد که ساخت آن از دوران اشکانی آغاز شده و در دوران ساسانی رواج یافته بود، به صورت اجزای اصلی بدنه ی مساجد درآمد. بنابراین با برداشتن ردیف‌هایی از ستون شبستان‌ها، ایوان و گنبد ساخته می‌شود و مساجد شبستانی به «ایوانی» تبدیل می‌شود و سرانجام در اواخر سده ی پنجم و اوایل سده ی ششم مساجد «چهار ایوانی» شامل یک حیاط مرکزی با شبستان‌هایی گرداگرد آن پدید می‌آید. در میان هر شبستان در چهار طرف مسجد، چهار ایوان قرار دارد که در آنها تزئینات گچ بری، آجرکاری و استفاده از قوس جناغی به چشم می‌خورد. این دوران که به شیوه رازی نیز شهرت یافته، ساخت «برج مقبره‌ها» و «میل منارها» رواج بیشتری یافت.

از نخستین نمونه‌های بارز این دوران آرامگاه امیر اسماعیل سامانی (تصویر ۲۴-۷) است که با بکارگیری درخشان آجر به عنوان عنصر اصلی، امکان نقش اندازی‌های سطوح تزئینی را فراهم آورده است.



۲۴-۷- مقبره امیر اسماعیل سامانی، بخارا، نمای خارجی، سده پنجم هجری

همچنین از نمونه الحاقات و تزئینات معماری این دوره می‌توان به مسجد جامع نایین اشاره کرد که مجموعه‌ای از گچ بری‌های پرکار و ظریف روی ستون‌ها و محراب آن دیده می‌شود (تصاویر ۲۵-۷). از بلندترین آرامگاه‌های برج‌دار ایران مقبره قابوس بن وشمگیر (گنبد کاووس) که ارتفاع آن به ۵۱ متر می‌رسد، ده ترک سه گوش در گرداگرد بدنه به چشم می‌خورد و دو کتیبه به خط کوفی در قسمت پایین و بالای بنا تاریخ ساخت بنا و نام سفارش دهنده را معلوم می‌سازد (تصویر ۲۶-۷).



۲۶-۷- مقبره ی قابوس بن وشمگیر ، گنبد کاووس ، سده پنجم هجری



۲۵-۷- مسجد جامع نایین ، سده پنجم هجری ، نمای داخلی

از دیگر بناهای این دوران می‌توان به گنبد کبود مراغه (تصویر ۲۷-۷) اشاره کرد، بنایی مکعب شکل شبیه مقبره امیر اسماعیل سامانی که دو طاق نما در هر ضلع دارد. در این بنا دو بازوی قوس، رو به بالا هدایت شده و تیزه‌ای را در نوک قوس تشکیل داده که همان قوس تیزه‌دار یا جناغی است.

مسجد جامع اصفهان (تصویر ۲۸-۷ الف و ب) از کامل‌ترین نمونه‌های مساجد چهار ایوانی در ایران است. این مسجد دارای بیست ساختمان کاملاً متمایز است که در دوره‌های مختلف تاریخی ساخته شده و بیش از سیزده سده معماری ایران را نشان می‌دهد. در هر یک از دوره‌های تاریخی پس از اسلام بخشی از این مسجد ساخته یا تعمیر شده است، از همین رو مسجد جامع اصفهان را موزه معماری ایران بشمار می‌آورند. از مهم‌ترین بناهای شیوه رازی در مسجد جامع اصفهان می‌توان از «گنبد نظام الملک» و «گنبد تاج الملک» یا «گنبد خاگی»^{۳۰} (تصویر ۲۹-۷) نام برد.

در طول تاریخ و در دوران مغول، ایلخانی، تیموری و صفویه آثاری در این مجموعه بزرگ معماری پدید آمده است. یکی از زیباترین واحدهای این مسجد محراب گچبری بسیار نفیسی است که در زمان الجایتو ایلخان مغول ساخته شد و از شاهکارهای هنر گچبری ایران محسوب می‌شود (تصویر ۳۰-۷).

۳۰. خاگی به معنای تخم مرغ می‌باشد.



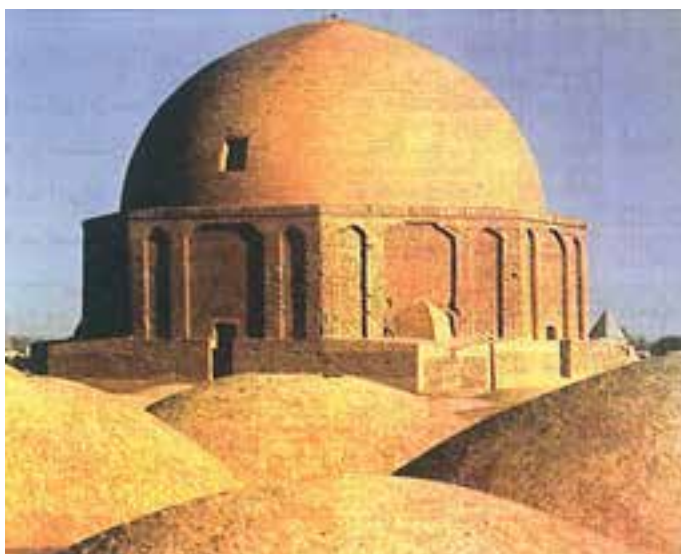
۷-۲۸- الف - مسجد جامع اصفهان، نمای کلی، سده ۵ و ۶ هجری به بعد



۷-۲۷- گنبد کبود، مراغه، ۵۹۳ هجری



۷-۲۸- ب - مسجد جامع اصفهان، نمای حیاط، سده ۵ و ۶ هجری



۲۹-۷- مسجد جامع اصفهان ، گنبد خاکی



۳۰-۷- محراب الجایتو ، مسجد جامع اصفهان ، سال ۷۱۰ هجری

سده هفتم و هشتم هجری

آثار فرهنگی و هنری ایران در دوران مغول به تدبیر و همت دانشمندان، هنرمندان و معماران ایرانی بار دیگر شکوفا شد و به شکوه و عظمتی والا دست یافت. در این دوران در ادامه سبک موفق رازی سبکی نوین در معماری معروف به شیوه "آذری" پدید آمد، که از دوران مغول آغاز و در دوره تیموری به اوج خود رسید. در این شیوه، معماری به نمایش هر چه رفیع تر بنا توجه شده است. از این رو روش‌هایی در ساخت بنا به کار برده می‌شود تا احساس ارتفاع را هر چه بیشتر القا کند.

مسجد جامع یزد (تصویر ۳۱-۷) یکی از نمونه‌های بارز شیوه‌ی آذری است. در سردر ایوان ورودی مسجد که یکی از بلندترین ایوان‌های ساخته شده در ایران است، روش‌هایی در ساخت به کار رفته تا ارتفاع آن را در چشم بیننده هر چه بیشتر جلوه دهد. برخلاف ایوان‌های پهن دوره سلجوقی، این ایوان بسیار باریک ساخته شده است و ارتفاع دهانه قوسی شکل، که ورودی بنا در قسمت پایین آن دیده می‌شود، تقریباً سه برابر عرض آن است. وجود طاق نماهای متعدد و کم عرض در دو سوی طاق یا دهانه قوسی شکل میانی، احساس کشیدگی را تشدید می‌کنند و دو مناره که بر بالای ایوان نصب شده، ارتفاعی غیر متعارف را بوجود آورده است

از دیگر آثار بجای مانده در زمان سلطان محمد خدابنده (الجایتو) شهر "سلطانیه" در حوالی زنجان امروزی است. "گنبد سلطانیه" یا مقبره الجایتو (تصویر ۳۲-۷ الف و ب) از مهمترین بناهای این مجموعه و یکی از با شکوه‌ترین بناهای سبک آذری است که همچنان باقی مانده است.

در دوران دوم معروف به شیوه تیموری ویژگی‌های متداول معماری، ساخت گنبد بر ساقه‌ای کشیده بصورت گلوگاه یا ساقه بلند برای نمایش هر چه بیشتر ارتفاع بنا پدید آمد که می‌توان به عنوان نمونه از مقبره امیر تیمور در سمرقند (تصویر ۳۳-۷) یاد کرد.



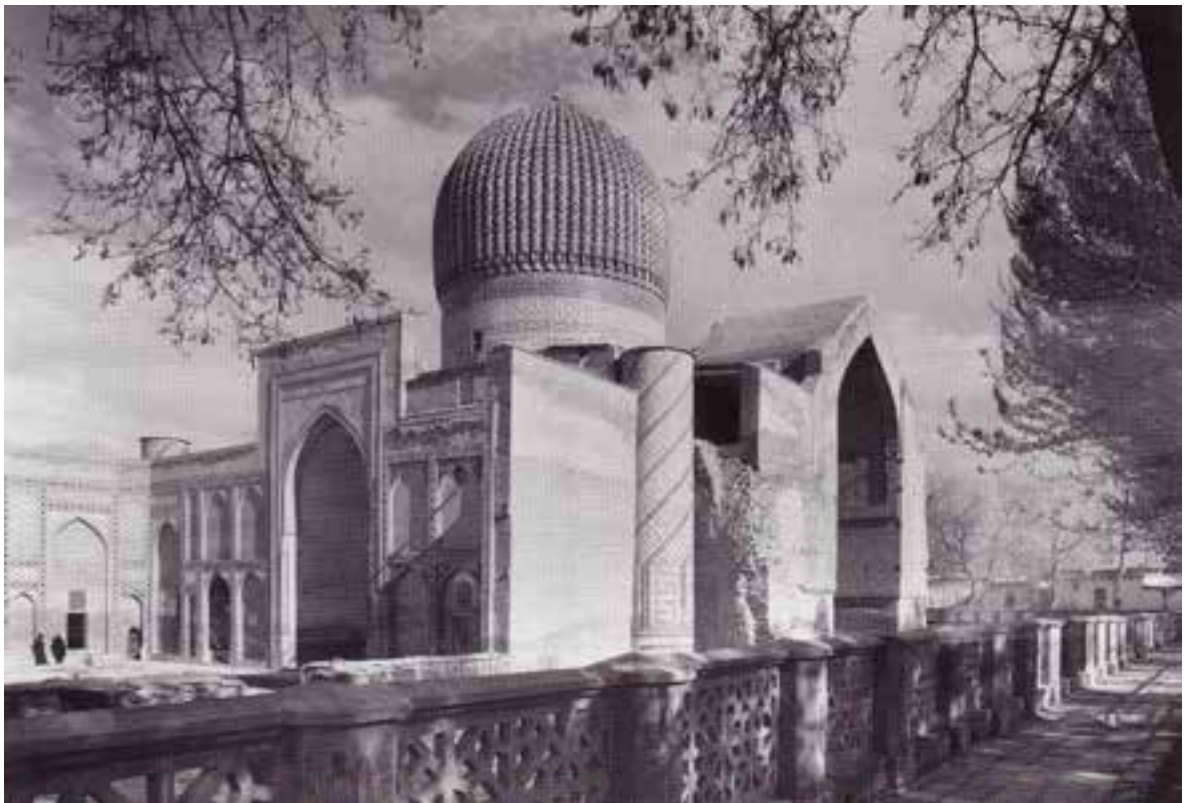
۳۱-۷- مسجد جامع یزد، ایوان ورودی، ۷۲۶ هجری



۷-۳۲-ب-مقبره الجایتو، سلطانیه، تزیینات داخلی



۷-۳۲-الف-مقبره الجایتو، سلطانیه، زنجان، ۷۰۷-۷۱۳ هجری، زنجان



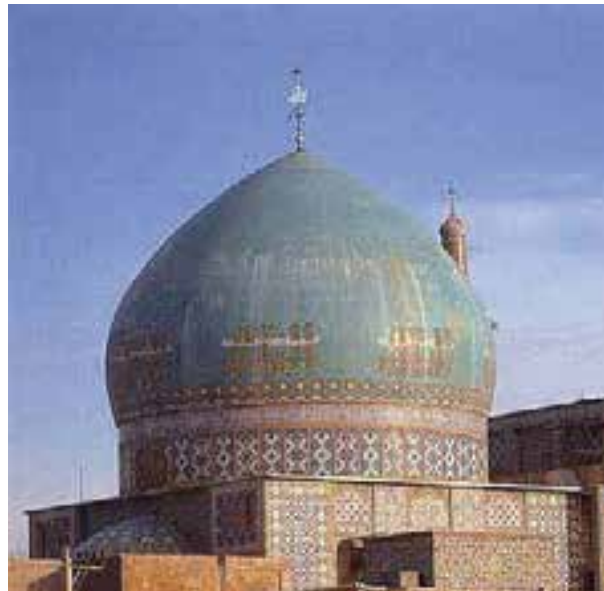
۷-۳۳-مقبره امیر تیمور، سمرقند، حدود ۸۰۷-۸۰۳ هجری

از دیگر آثار گرانبه‌های تاریخی که در این دوران بر جای مانده مسجد گوهر شاد (تصویر ۳۴-۷) است که در کنار مرقد امام رضا(ع) در مشهد و به همت همسر هنرپرور شاهرخ تیموری به شیوه چهار ایوانی ساخته شد. بخش‌های مختلف بنا از ایوان، گنبد و مناره از آجر لعابداری و کاشی‌های معرق نفیسی پوشیده شده است که در رنگ‌بندی و ترکیب‌های متوازن و مناسبی از آبی فیروزه‌ای، آبی لاجوردی، زرد و زعفرانی ارائه شده‌اند. در گرداگرد ایوان جنوبی کتیبه‌ای به خط بایسنقر میرزا فرزند هنرمند شاهرخ به چشم می‌خورد، معمار این بنا پر آوازه مانند بسیاری دیگر از بناهای عهد شاهرخ استاد "قوام الدین شیرازی" است.

مدرسه غیائیه، در قریه "خرگرد" در سه کیلومتری "خواف" (تصویر ۳۵-۷) از نمونه‌های کم نظیر معماری مدارس در دوران تیموری است. مدرسه‌ای چهار ایوانی که بلندای هر چهار ایوان آن به یک اندازه است و کاشیکاری معرق آن در رنگ آمیزی و نقش از کامل‌ترین و متناسب‌ترین نوع کاشیکاری است. این بنا توسط دو معمار مشهور سده ی نهم هجری، یعنی استاد "قوام الدین" و استاد "غیاث الدین شیرازی" ساخته شد. در این دوره، ساخت بناهای مذهبی همچون مسجد، مدرسه و آرامگاه، بیش از بناهای غیر مذهبی مورد توجه قرار گرفت. از دیگر بناهای باقی مانده از شیوه ی آذری در این دوران می‌توان به "ارگ علیشاه" (تصویر ۳۶-۷) در تبریز، مجموعه بناهای "حرم امام رضا(ع)" (تصویر ۳۷-۷) در مشهد، مقبره "سلطان بخت آغا" در اصفهان و مزار "شیخ جام" (تصویر ۳۸-۷) در تربت جام و مسجد جامع ورامین (تصویر ۳۹-۷) اشاره کرد.



۳۵-۷- مدرسه غیائیه، خردگرد، تزیینات داخلی



۳۴-۷- مسجد گوهرشاد، مشهد، ۸۲۱ هجری



۷-۳۶- مسجد علیشاه یا ارگ علیشاه، تبریز، حدود ۷۱۵ هجری



۷-۳۷- حرم مطهر امام رضا (ع)، مشهد، ۸۲۱-۸۱۹ هجری



۷-۳۹- مسجد جامع ورامین ، حدود ۷۲۶-۷۲۲ هجری



۷-۳۸- مزار شیخ جام ، تربت جام ، سده ۸ و ۹ هجری

پرسش

- ۱- قدیمی ترین مسجد به جای مانده از صدر اسلام در ایران را نام ببرید و در مورد آن توضیح دهید.
- ۲- چگونگی تبدیل مساجد شبستانی به مساجد ایرانی را بیان کنید.
- ۳- در چه دورانی ساخت «میل مناره‌ها» و «برج مقبره‌ها» رواج یافت؟
- ۴- بلندترین آرامگاه برج‌دار ایران را نام ببرید و ویژگی‌های آن را بنویسید.
- ۵- شاهکار هنر گچ‌بری ایران متعلق به کدام بناست و در چه دوره‌ای ساخته شده است؟
- ۶- ویژگی بناها در دوره‌ی تیموری چیست؟
- ۷- گنبد سلطانیه متعلق به چه دورانی است و به چه شیوه‌ای ساخته شده است؟
- ۸- مدرسه‌ی «غیاثیه» مربوط به چه دوره‌ای است؟

سده ی نهم هجری تا عصر حاضر

دوره صفویه

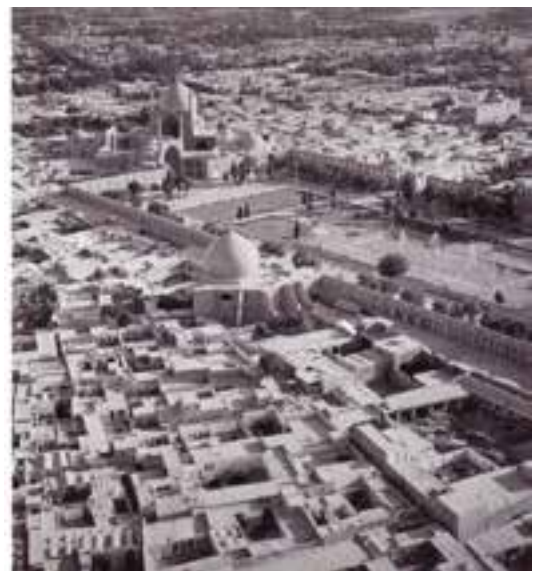
آغاز حقیقی معماری صفویه را باید از دوران پایتختی اصفهان و حکومت شاه عباس اول دانست. از این پس ساخت ابنیه زیبا و تکامل یافته و تلاش برای آبادانی، نه تنها در اصفهان که در دیگر شهرها و نقاط ایران در دستور کار قرار گرفت. کاخ‌ها، مساجد، میادین، خیابان‌ها، پل‌ها، بازارها، گردشگاه‌ها و ... یکی پس از دیگری ساخته شد و بویژه چهره شهر اصفهان دگرگون گشت. از این رو این شیوه ی معماری به شیوه ی اصفهان شهرت یافته است.

از نخستین نمونه‌های دوره صفویه شاهکارهای معماری و هنرهای تزیینی پای می‌گیرد و کیفیت اصیل، شفاف و غنی رنگ‌های درخشان در کاشیکاری‌ها بسیار دلپذیر می‌شود. کیفیت مصالح به کار رفته بویژه در معماری پایتخت، هنوز مرغوب و مقاوم است. از شاخص‌ترین آثار به یادگار مانده از دوره صفویه میدان نقش جهان است.

میدان امام: میدان نقش جهان اصفهان یکی از بزرگ‌ترین میدان‌های جهان است که به فرمان شاه عباس و در ابعادی حدود ۵۰۰ در ۱۶۰ متر ساخته شد (تصویر ۴۰-۷ الف و ب). در چهار سوی این میدان چهار بنای معروف و با شکوه قد علم کرده است. در محور شمالی جنوبی میدان، سردر قیصریه و مسجد امام قرار دارد و در محور شرقی غربی، مسجد شیخ لطف الله و کاخ عالی قاپو واقع است. در میانه میدان در روزگار صفویه مسابقات چوگان و تیراندازی انجام می‌گرفت.



۴۰-۷-ب- میدان نقش جهان ، اصفهان ، نمای کلی



۴۰-۷-الف - میدان نقش جهان ، اصفهان ، دور نمای هوایی ، سده نهم هجری

مسجد امام: یکی از زیباترین و برجسته‌ترین آثار شیوه‌ی اصفهانی در معماری مسجد امام اصفهان

(تصویر ۷-۴۱) است. ساخت این بنا که در ضلع جنوبی میدان نقش جهان واقع است در عصر شاه عباس

اول آغاز و اتمام بخش‌های داخلی مسجد تا دوران شاه عباس دوم به طول انجامید. نام یکی از برجسته‌ترین معماران ایرانی یعنی استاد علی اکبر اصفهانی به عنوان معمار مسجد در بخش ورودی در سر در باشکوهی که با کاشیکاری معرق نفیسی آذین شده و در کتیبه‌ای که به خط ثلث بر زمینه‌ای لاجوردی نگاشته شده، به چشم می‌خورد.

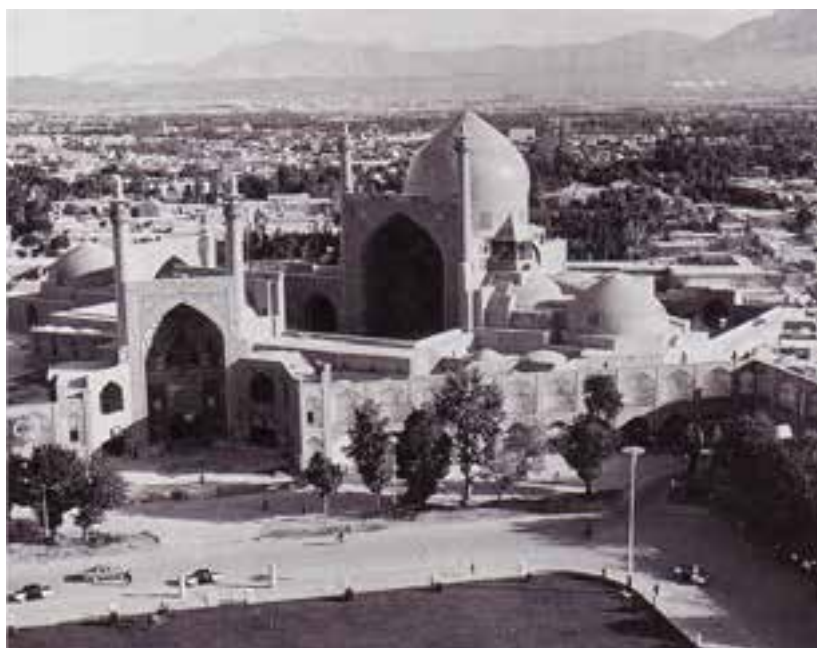
جهت اصلی مسجد رو به سوی قبله و در جنوب غربی است لیکن سر در اصلی بنا که مشرف بر میدان نقش جهان است در جهت جنوب واقع است. این تغییر جهت و انحراف به گونه‌ای ماهرانه توسط ورودی بنا اصلاح شده است بی آنکه بازدیدکنندگان متوجه این تغییر جهت از سر در ورودی به صحن یا حیاط اصلی مسجد باشند (تصویر ۷-۴۲).

ساخت مسجد به شیوه‌ی چهار ایوانی است. در دو سوی شبستان اصلی در جنوب مسجد، دو مدرسه قرار دارد. گنبد زیبای آن ۵۴ متر ارتفاع دارد، که دارای گلوگاهی کشیده بوده و از دو لایه، یا دو پوسته مجزا تشکیل شده است (تصویر ۷-۴۳).

کتیبه‌های متعددی از خوشنویسان به نام عهد صفویه چون: "علیرضا عباسی"، "محمد رضا امامی"، "عبد الباقی تبریزی" و "محمد صالح اصفهانی" در مسجد امام اصفهان به چشم می‌خورد (تصویر ۷-۴۴).



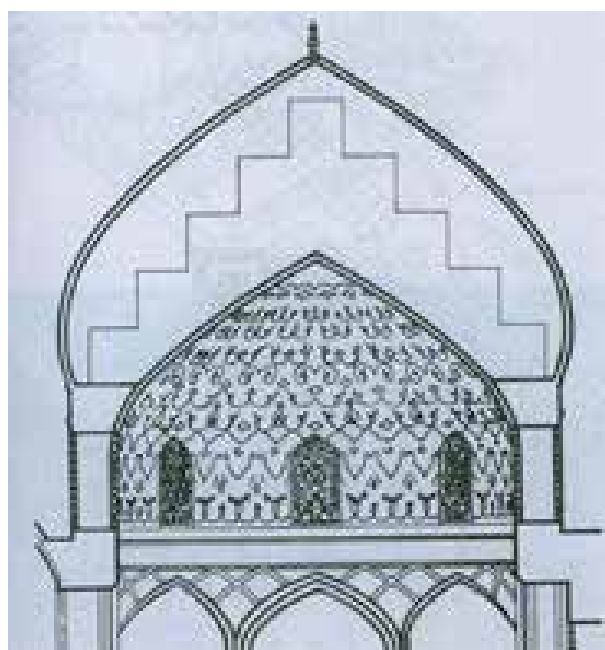
۷-۴۱- مسجد امام، اصفهان، ۱۰۴۸-۱۰۲۰ هجری



۷-۴۲- مسجد امام، مجموعه میدان نقش جهان، اصفهان



۴۴-۷- مسجد امام ، کاشیکاری و کتیبه خطی



۴۳-۷- مسجد امام ، طرح برش گنبد دو پوسته

مسجد شیخ لطف الله: بنایی با اندازه‌های کوچک، بسیار ظریف و بدون حیاط مرکزی است. گنبد زیبایی این مسجد به شیوه‌ی ساسانی بر روی یک اتاق چهار گوش استوار شده است. این بنا برای شیخ لطف الله عالم دینی بنام عهد صفویه ساخته شده است. در این مسجد، بار دیگر به دلیل موقعیت قرار گرفتن سر در ورودی در ضلع شرقی میدان، تغییر جهتی به سوی جنوب انجام گرفته تا گنبد خانه، رو به سوی قبله داشته باشد. کاشی‌کاری‌های درون مسجد شیخ لطف‌الله که رنگ آبی لاجوردی در آن بیشتر به چشم می‌خورد، به دو شیوه‌ی معرق و خشتی هفت‌رنگ است. درپچه‌های مشبکی که به صورت بسیار ماهرانه در زیر ساق یا گلوگاه گنبد تعبیه شده، نور وارده به گنبدخانه را تنظیم و تلطیف می‌کند. سطوح داخلی گنبد، دارای نقوش کم نظیر ترنجی است و سطح بیرونی گنبد پوشیده از اسلیمی‌های آبی و سفیدی است که بر زمینه‌ای نخودی رنگ، جلوه‌های خارق العاده یافته است (تصاویر ۴۵-۷ و ۴۶-۷).

در این بنا بیشتر کتیبه‌های به کار رفته در سطوح داخلی و خارجی به خط خوشنویس نامی عهد صفویه

یعنی علیرضا عباسی است.



۷-۴۶-مسجد شیخ لطف الله، اصفهان، نمای داخلی، کاشیکاری زیر گنبد



۷-۴۵-مسجد شیخ لطف الله، میدان نقش جهان، اصفهان، ۱۰۲۹-۱۰۱۲ هجری

عالی قاپو: یکی از شاهکارهای معماری غیر مذهبی در شیوه ی اصفهانی کاخ رفیع عالی قاپوست که در غرب میدان واقع شده است (تصویر ۷-۴۷). این عمارت در شش طبقه با ارتفاعی در حدود ۴۸ متر ساخته شده است که هر طبقه آن با تزیینات خاصی پوشیده شده است (تصویر ۷-۴۸).
 طبقه ششم ویژه پذیرایی‌های رسمی و نغمه‌سرایی نوازندگان و خوانندگان بوده است. بر دیوار تالار میانی و اتاقهای اطراف، گچبری‌های تو خالی به شکل ظروف (تنگ بری)^{۳۱} (تصویر ۷-۴۹) گوناگون و انواع صراحی‌های کوچک و بزرگ به چشم می‌خورد. این شیوه تزیینی کم نظیر نه تنها به لحاظ بصری بسیار تاثیر گذار است، بلکه در کاهش انعکاس صوت و انتقال طبیعی نوای موسیقی نقشی به سزا داشته است.
 بخشی از نقاشی‌های کاخ عالی قاپو، به قلم نقاش معروف عهد صفویه، رضا عباسی و شاگردان او ست. متأسفانه بسیاری از این آثار بی‌همانند در اثر بی‌توجهی بازدید کنندگان و گذر ایام از میان رفته و یا شدیداً آسیب دیده است (تصویر ۷-۵۰).

سر در قیصریه و بازار بزرگ: این بازار در عصر صفویه محل ارائه کالاهای بازرگانان خارجی و فروش پارچه‌های نفیس و گران‌قیمت بوده است. بر سردر بازار مزبور صحنه‌هایی از جنگ شاه عباس و ازبکان

۳۱. نوعی تزیینات گچ بری به شکل ظروف است.

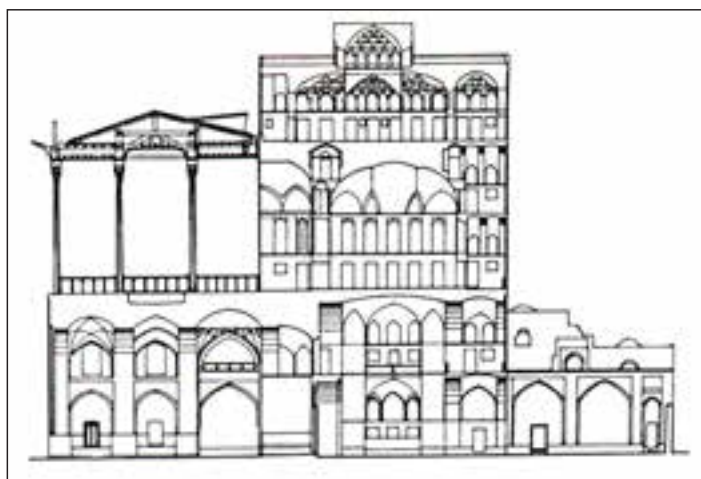
و نیز شکارگاه شاهی به قلم رضا عباسی نقش بسته بود که امروزه تنها بخشی از آن برجای مانده است (تصویر ۵۱-۷).

از دیگر آثار معروف این دوره در اصفهان می‌توان از "کاخ چهلستون"، "کاخ هشت بهشت" (تصویر ۵۲-۷)، "مدرسه چهارباغ"، "سی و سه پل" یا "الله وردی‌خان" و "پل خواجه" نام برد (تصویر ۵۳-۷) که هر یک بی‌تردید از شاهکارهای بی‌همتای هنر معماری ایران محسوب می‌شوند.

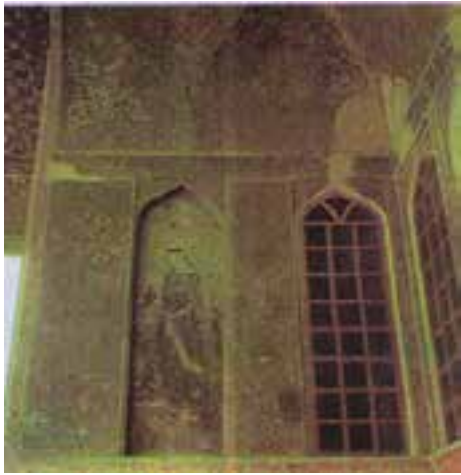
از دیگر بناهای به یاد ماندنی شیوه اصفهانی می‌توان به "مجموعه گنجعلی‌خان" در کرمان اشاره کرد که در دوران شاه عباس ساخته شده و شامل میدان، مسجد، مدرسه، کاروانسرا، حمام، آب انبار و ضرابخانه است. این شیوه معماری در دوره‌های بعد هم مورد استفاده قرار می‌گیرد.



۷-۴۷- عمارت عالی قاپو، میدان نقش جهان، اصفهان، ۱۰۷۱-۱۰۰۶ هجری



۷-۴۸- عمارت عالی قاپو، برش نمای جانبی



۵۰-۷- دیوار نگاره ، اثر رضا عباسی ، عمارت عالی قاپو



۴۹-۷- اتاق موسیقی ، عمارت عالی قاپو



۵۱-۷- بازار قیسریه ، میدان نقش جهان ، اصفهان ، ۱۰۳۰-۱۰۲۹ هجری



۵۳-۷- پل خواجه، اصفهان، سده ۱۱ هجری



۵۲-۷- نمای داخلی کاخ هشت بهشت، اصفهان، ۱۰۸۰ هجری

دوره افشاریه و زندیه

از نمونه‌های شاخص و بیاد ماندنی دوره افشاریه می‌توان به "کلات نادری" در خراسان و "عمارت خورشید" در درون کلات نادری اشاره کرد (تصویر ۵۴ - ۷).

در دوره زندیه، شیراز به پایتختی برگزیده شد و در این دوره ابنیه گوناگون مانند "باغ نظر"، "عمارت کلاه فرنگی" و "مجموعه وکیل" شامل: مسجد، بازار، حمام در شیراز و "ایوان تخت مرمر" و "خلوت کریم‌خانی" در تهران در زمان کریمخان زند ساخته شد. معماری این دوره ادامه شیوه اصفهانی است.



۵۵-۷- مسجد وکیل ، شیراز ، دوره زندیه ، اواخر سده دوازدهم هجری



۵۴-۷- کلات نادری ، خراسان ، سده دوازدهم هجری

مسجد وکیل: یکی از مهم‌ترین و زیباترین آثار به جای مانده از دوران زندیه است. سردر ورودی مسجد در قسمت شمالی قرار دارد و در مقابل آن در جنوب مسجد، شبستانی وسیع (۵۰ در ۱۰۰ متر) ساخته شده است که ۴۸ ستون سنگی یکپارچه ابهتی چشمگیر بدان بخشیده است. سراسر نمای مسجد، دو ایوان بزرگ شمالی و جنوبی و سردر ورودی دارای کاشیکاری‌های نفیس و رنگهای فریبنده و چشم نواز است (تصویر ۵۵-۷).

دوره قاجاریه

در دوره قاجاریه با تاثیرپذیری از هنر غرب عصر انحطاط هنر و فرهنگ ایران شکل گرفت. هر چند آثار درخشانی از این دوره بجای مانده است که می‌توان به مسجد آقا بزرگ و مجموعه ی کاخ گلستان شامل تالار آیینه (تصویر ۵۶-۷ الف)، تالار عاج، سفره خانه و تالار برلیان اشاره کرد. از بخش‌های کاخ گلستان تالار موزه است که به تقلید از موزه‌های بزرگ اروپا ساخته شد. بدین ترتیب، نخستین موزه دولتی ایران شکل گرفت. از دیگر بناهای موجود در این کاخ می‌توان به شمس‌العماره در ضلع شرقی و کاخ ابیض در ضلع جنوب غربی باغ اشاره کرد (تصویر ۵۶-۷ ب).

مسجد و مدرسه سپهسالار (دانشگاه شهید مطهری): این بنا به همت میرزا حسین خان سپهسالار جنب کاخ سپهسالار ساخته شد. این مسجد که در زمان خود بزرگ‌ترین مسجد تهران قلمداد می‌شد، بنایی چهارایوانی، با ایوان‌هایی رفیع و گنبدی زیبا در جبهه جنوب غربی است. بر روی مناره‌های چندگانه مسجد، سطوح کاشی‌هایی با نقش‌های هندسی، در کنار کاشی‌هایی قرار دارند که اغلب تصاویری از مناظر گوناگون را تا قسمت فوقانی گلدسته‌ها پوشانیده‌اند. نقوش کاشی‌های این بنا بسیار متنوع و چشم نواز است و شامل



۷-۵۶- ب- کاخ ابیض، مجموعه کاخ گلستان، تهران، سده سیزدهم هجری



۷-۵۶- الف - تالار آینه، کاخ گلستان، تهران، سده سیزدهم هجری

نقوش هندسی، گلدانی، اسلیمی، گل و بته، شاخ و برگ و نقوش طبیعت گرایانه و مناظر و مراپا به شیوه نقاشی غربی می‌باشد (تصویر ۵۷-۷).

صحن وسیع مدرسه با چهار باغچه و حوض بزرگ، در میانه ساختمانی دو طبقه قرار دارد که با کاشی‌های معرق و حجاری‌های سنگی مزین شده است. حجره‌ها، مناره‌ها، کتابخانه، مکتب‌خانه، آب‌انبار و دیگر قسمت‌ها این مجموعه را در زمره یکی از بزرگ‌ترین و زیباترین بناهای عهد قاجار در تهران قرار داده است. از دیگر بناهای مهم این دوره در تهران می‌توان به "قصر قاجار"، "قصر فیروزه"، "نگارستان"، "مسجد سلطانی"، "مدرسه دارالفنون"، "قصر دوشان تپه"، "بازار بزرگ" و "تکیه دولت" اشاره کرد (تصویر ۵۸-۷).

در دوره‌های معاصر و به واسطه علاقه وافر به شیوه زندگی غربی، الگوبرداری‌های عمیق‌تری از شیوه شهرسازی و معماری غرب آغاز شد و بویژه تهران چهره اروپایی به خود گرفت. از این پس با ورود مهندسیین اروپایی، بناهای مدرن رشد یافت و بیمارستان‌ها، بانک‌ها، وزارتخانه‌ها، مراکز و سازمانهای دولتی و سرانجام خانه‌های مسکونی به شکل و روش معماری غربی ساخته شد.

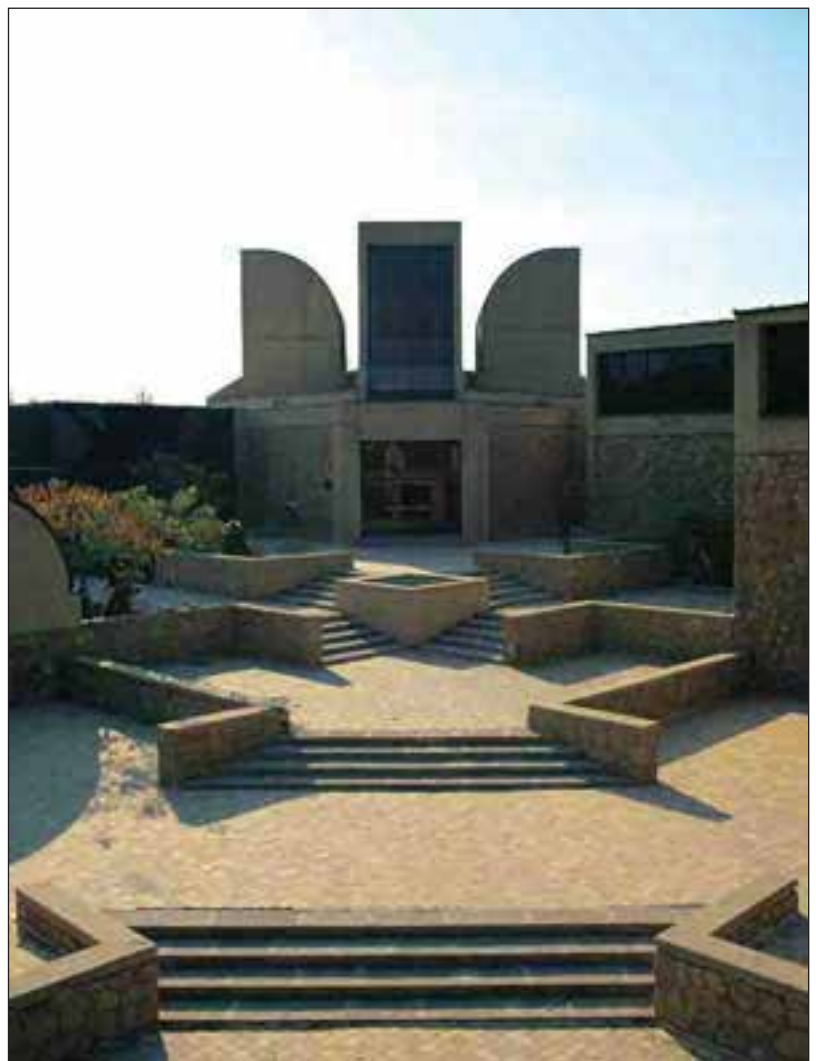
اما در این میان می‌توان از بناها و آثار شاخصی نام برد که توسط معماران ایرانی و با توجه به میراث گذشتگان پدید آمده اند. از جمله می‌توان به میدان آزادی، ساختمان میراث فرهنگی، گردشگری و صنایع دستی، موزه هنرهای معاصر، ساختمان تئاتر شهر و موزه فرش و..... اشاره کرد (تصویر ۵۹-۷).



۷-۵۸- بنای تکیه دولت ، تهران دوره قاجاریه ، سده سیزدهم



۷-۵۷- مسجد ومدرسه سپهسالار (دانشگاه شهید مطهری) ، تهران ، سده سیزدهم هجری



۷-۵۹- موزه هنرهای معاصر ، تهران ، دوره معاصر

پرسش

- ۱- معماری صفویه از چه دورانی آغاز شد؟ در این دوران چه تغییراتی در معماری صورت گرفت؟
- ۲- مسجد امام اصفهان به چه شیوه‌ای ساخته شده است؟ توضیح دهید.
- ۳- خصوصیات اصلی مسجد شیخ لطف الله را توضیح دهید.
- ۴- یک خوش نویس و یک نقاش نامی عهد صفویه را که هنرشان در بناهای این دوران دیده می شود نام ببرید.
- ۵- یکی از بناهای غیر مذهبی معروف دوره‌ی زندیه را نام ببرید و توضیح دهید.
- ۶- یکی از بناهای مذهبی معروف دوره‌ی زندیه را نام ببرید و توضیح دهید.
- ۷- نخستین موزه‌ی دولتی ایران در چه بنایی واقع شده است و در چه دوران شکل گرفت؟
- ۸- نقوش کاشی‌های مسجد سپهسالار را چه چیزهایی تشکیل می دهد؟
- ۹- مهم ترین بناهای عصر قاجار را نام ببرید.
- ۱۰- چند بنای دوره‌ی معاصر را که توسط معماران ایرانی و با توجه به میراث گذشتگان ساخته شده است نام ببرید.
- ۱۱- در مورد آثار تاریخی استان محل زندگی خود تحقیق کنید و در مورد آن در کلاس گفت و گو نمائید.

نگارگری

جمهوری اسلامی

ح سده چهاردهم ه. ق (۱۹۷۹ م)

پهلوی نقاشی نوین

ح سده سیزدهم ه. ق (۱۹۲۵ م)

قاجاریه مکتب تهران

ح سده دوازدهم ه. ق (۱۷۹۴ م)

زندیه مکتب شیراز (گل)

ح اوایل سده دوازدهم ه. ق (۱۷۵۰ م)

افشاریه

مکتب اصفهان

صفویه

مکتب قزوین

مکتب مشهد

مکتب بخارا

مکتب تبریز ۲

ح سده نهم ه. ق (۱۵۰۸ م)

تیموری و

مکتب تبریز متقدم

مغول

مکتب هرات

مکتب سمرقند - هرات

مکتب شیراز تیموری

مکتب جلایری

مکتب شیراز

مکتب تبریز ۱

ح سده هفتم ه. ق (۱۲۵۸ م)

عباسیان

مکتب بغداد

مکتب سلجوقی

ح سده دوم ه. ق (۷۵۰ م)

امویان

سنت شرقی

سنت غربی

ح سده اول ه. ق (۶۶۱ م)



نگارگری

هنر نقاشی و نگارگری در جهان اسلام به دوران گذشته سنت ایرانی در دیوارنگاره‌های، صخره نگاری‌ها، تزئینات سفالینه و کتاب‌آرایی دوران ساسانی، به‌ویژه هنر مانوی (ارژنگ یا ارتنگ)^{۳۲} باز می‌گردد (تصویر ۶۰- الف و ب).

اولین آثار باقیمانده در صدر اسلام را می‌توان در فارس، خراسان، بر دیوار کاخ‌های امویان در سوریه، کاخ‌های عباسیان در عراق و کتاب‌های مصور مشاهده کرد. این آثار به لحاظ رعایت ویژگی‌های منسجم زمینه‌ساز شکل‌گیری مکاتب نقاشی و نگارگری شدند که به اختصار به آنها می‌پردازیم.



۶۰-۷-ب - برگه‌هایی از کتاب مصور ارژنگ، ناحیه‌ی تورفان در غرب ترکستان چین، سده دوم و سوم هجری



۶۰-۷-الف - برگه‌ی از ارژنگ، تورفان، سده‌ی دوم و سوم

هجری

مکتب بغداد یا بین‌المللی عباسی (سده سوم تا ششم هجری)

سنت نقاشی در دوران عباسی بر پایه‌ی هنر ساسانی و هنر بیزانس (روم شرقی) شکل گرفته است که در دو شیوه‌ی دیوارنگاری و کتاب‌آرایی به نام مکتب بغداد شهرت می‌یابد. این نقاشی‌ها بسیار ساده و زیبا با تعداد محدود پیکره‌ی انسانی، درخت و شاخه‌ای به نشانه‌ی طبیعت بر زمینه‌ی کاغذ یا پوست (بدون رنگ آمیزی زمینه) و بدون تفکیک نقاشی از متن نوشتاری و تأثیرات مستقیم هنر مانوی به صورت هاله‌های

۳۲. قدیمی‌ترین نمونه‌های یافت شده در تورفان چین حدود سده‌ی سوم هجری قمری / نهم میلادی

دوره‌ی سر، گیاهان ساده شده، لباس‌های منقوش، رنگ تخت و خطوط مرزی و تأثیرات بیزانسی با سایه روشن در چهره‌ها انجام می‌شد.

کتاب‌های مصور مکتب بغداد را به طور کلی می‌توان به دو گروه تقسیم بندی کرد: ۱- کتاب‌های علمی (پزشکی، نجوم و فیزیک) مانند کتاب خواص الادویه (تصویر ۶۱-۷)، فیزیک الجزری، فی معرفه الخیال الهندسه ۲- کتاب‌های ادبی (شعر و حکایت) مانند «مقامات حریری» (تصویر ۶۲-۷) و «کلیله و دمنه»^{۳۳}.



۶۲-۷- نسخه مقامات حریری، اثر محمود بن یحیی بن واسطی، سال ۳۳۴ هجری، بصره



۶۱-۷- نسخه خواص الادویه، نسخه ترجمه یونانی، سال ۶۲۷ هجری، مکتب بغداد

مکتب فارس و خراسان - سلجوقی سده‌ی پنجم و ششم هجری قمری (۱۱ و ۱۲ میلادی)

در مناطق مرکزی و شرقی ایران عناصر کهن نقاشی مانوی و میراث هنر ایرانی بار دیگر در نگاره‌های ظروف سفالین و نقاشی کتاب‌های خطی ظاهر شد و آثاری پرارزش برجای گذاشت. این دوران مهم‌ترین دوره‌ی همگامی هنر اسلامی و ادبیات فارسی است (سروده شدن خمسه‌ی نظامی).

نقاشی‌های این مکتب بر روی زمینه‌ی سرخ رنگ همراه با نقوش روی زمینه برای اولین بار در دوران اسلامی (به صورت پیچک‌های ریز) و نیز پیکره‌های کوتاه قامت با موضوع‌های بزم و رزم و پوشش لباس‌هایی

۳۳. نام اصلی کتاب پنج تنتره که در دوره‌ی ساسانی برزویه ی طبیب آن را از سانسکریت به پهلوی ترجمه و در سده‌ی دوم هجری قمری عبدالله بن مقفع آن را به عربی و نصرالله منشی در سده‌ی چهارم (دوره‌ی سامانی) به فارسی ترجمه کردند و سرانجام رودکی آن را به نظم در آورد.

بدون چین و چروک همراه با تزئینات اسلیمی است. از مهم‌ترین آثار این دوران می‌توان به اولین کتاب مصور به زبان فارسی یعنی ورقه و گلشاه (تصویر ۶۳-۷) و نیز به کتاب الاغانی (تصویر ۶۴-۷)، سمک عیار، کتاب التریاق (زکریای رازی) (تصویر ۶۵-۷)، شاهنامه‌ی کاما^{۳۴}، اندرزنامه، صورالکواکب، مفید الخاص، خواص الاشجار و طب جالینوس اشاره کرد.



۶۳-۷- ورقه و گلشاه، اثر عیوقی، سده هفتم، مکتب سلجوقی



۶۵-۷- کتاب التریاق، زکریای رازی، مکتب سلجوقی، سده ششم یا هفتم هجری



۶۴-۷- کتاب الاغانی، حاکم نشسته، مکتب سلجوقی، موصل، سالهای ۶۱۶-۶۱۲ هجری

۳۴. قدیمی‌ترین شاهنامه‌ی مصور با ۴۵ تصویر حدود سده‌ی ششم و اوایل سده‌ی هفتم

مکتب تبریز ۱- ایلخانان مغول (سده هفتم و هشتم هجری)

در سده هفتم هجری دوران حکومت ایلخانان مغول در ایران، سنت های هنری و فرهنگی با حمایت

دانشمندان و فرهیختگان ایرانی همچون خواجه رشیدالدین فضل الله حیاتی دوباره یافت. با بوجود آمدن شیوه های مختلف نقاشی، چون هنر چینی^{۳۵}، هنر بیزانسی^{۳۶}، هنر مغولی^{۳۷}، هنر بغدادی و بودایی، با شیوه های مرسوم در هنر ایران شکل گرفت.

از مهم ترین ویژگی های این مکتب بدعت در ترکیب بندی های عمودی و کتیبه وار، متداول شدن کادر و جدول کشی، نمایش همزمان خارج و داخل بنا، منظره پردازی^{۳۸}، تنوع رنگی، اختصاص یافتن یک صفحه مستقل کتاب به تصویر، استفاده از رنگ های روحی و جسمی^{۳۹} می باشد.

محل ظهور این مکتب، تبریز و مراغه است. کتابهای مصور شده در این مکتب عبارتند از: منافع الحیوان (تصویر ۶۶-۷)، جامع التواریخ رشیدی^{۴۰} (تصویر ۶۷-۷)، و شاهنامه فردوسی^{۴۱} (تصویر ۶۸-۷) است که بخش عمده ای آنها در ربع رشیدی^{۴۲} کار شده است.



۶۶-۷- منافع الحیوان ، نبرد قوچ کوهی ، اثر ابن بختیشوع ، مراغه ، سده هفتم هجری

۳۵. دقت در جزئیات، کوه به شکل لایه لایه، ابر پیچان، هاشور زنی یا پرداز، آب بصورت پولک پولک

۳۶. استفاده از رنگ نقره ای و عمق نمایی

۳۷. پوشاک سر و انواع کلاه خود، لباس، زره و جنگ افزار و بیرق ها و اسب های مغولی

۳۸. منظره پردازی در این مکتب به احمد موسی نسبت داده شده است.

۳۹. رنگ های تند با لایه های ضخیم (جسمی)، رنگ های ملایم با لایه های نازک (روحی)

۴۰. دارای ۱۲۰ تصویر که بیشترین تأثیر از چین و بیزانس دارد.

۴۱. دارای ۵۵ یا ۵۸ تصویر که متأثر از عناصر چینی و بیزانسی می باشد.

۴۲. این مرکز فرهنگی هنری به همت و سرمایه شخصی خواجه رشید الدین فضل الله، مورخ و نویسنده کتاب چهار جلدی جامع التواریخ و وزیر فرهیخته غازان خان و الجایتو در تبریز ساخته شد. (ربع : محله، سرا، خانه، مجموعه آبادی ، خاندان و ایل)