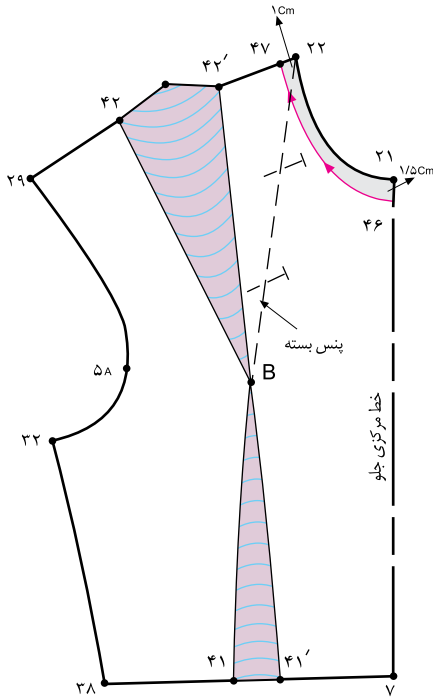




### گام اول



شکل ۱-۱۲۰

از روی الگوی اساس بالاتنه ی جلو که اصلاح شده است، رولت کنید.

پنس سینه را بسته به وسط سرشانه یا پهلو منتقل کنید.

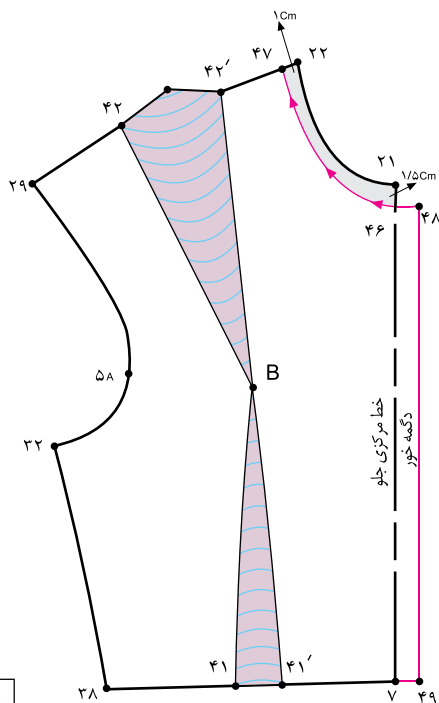
از «نقطه ی ۲۱» خط مرکزی جلو به اندازه ی دلخواه (بستگی به گشادی یقه دارد.) در این مدل «۱/۵ سانتیمتر» پایین بیاید تا «نقطه ی ۴۶» به دست آید.

در این مدل، ۱/۵ سانتیمتر ۴۶ ۲۱.

از «نقطه ی ۲۲» ابتدای سرشانه ی جلو به اندازه ی دلخواه در این مدل «۱ سانتیمتر» داخل شوید تا «نقطه ی ۴۷» به دست آید. (شکل ۱-۱۲۰)

در این مدل، ۱ سانتیمتر ۴۷ ۲۲.

### گام دوم



شکل ۱-۱۲۱

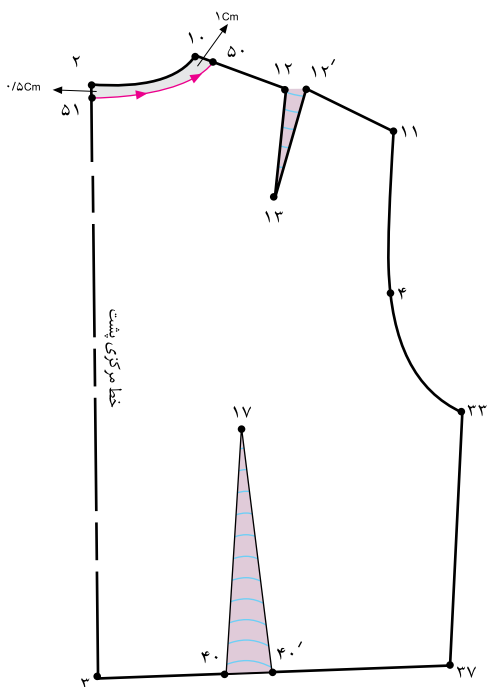
از نقاط «۴۶ و ۴۷» خط مرکزی جلو به اندازه ی دگمه خور بیرون بیاید تا نقاط «۴۸ و ۴۹» به دست آمده را به یکدیگر وصل کنید.

در این مدل، ۱/۵ سانتیمتر ۴۹ ۴۸ ۴۶.

نقاط «۴۷ و ۴۸» را به یکدیگر به صورت هلالی شکل وصل کنید. از «نقطه ی ۴۸» خط جدید یقه ی را بچینید.

(شکل ۱-۱۲۱)

خط جدید یقه ی جلو ۴۷ ۴۸.



شکل ۱۲۲-۱

از روی الگوی اساس بالاتنه‌ی پشت که اصلاح شده است، رولت کنید.

از «نقطه‌ی ۱۰» ابتدای سرشانه‌ی پشت برابر با فاصله‌ی «۴۷. ۲۲» (سرشانه‌ی جلو) داخل شوید تا «نقطه‌ی ۵۰» به دست آید.

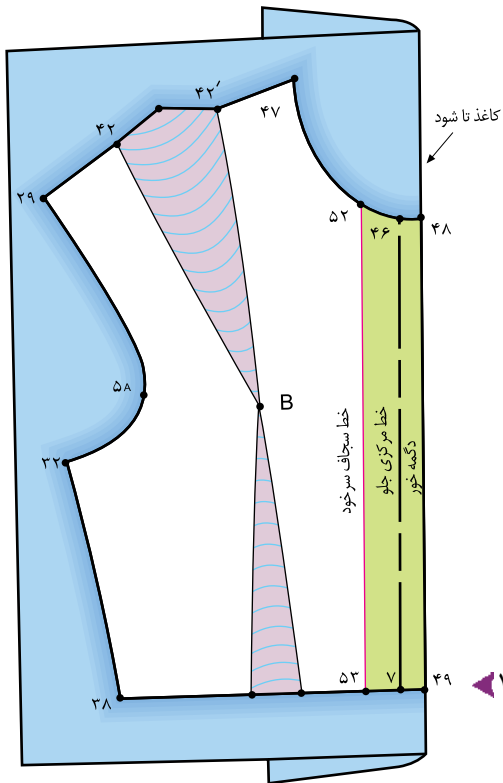
در این مدل، ۱ سانتیمتر ۴۷. ۲۲. ۵۰. ۱۰ از «نقطه‌ی ۲» در خط مرکزی پشت به اندازه‌ی «۵/۰ سانتیمتر» پایین بیابید تا «نقطه‌ی ۵۱» به دست آید.

در این مدل، ۵/۰ سانتیمتر ۵۱. ۲. نقاط «۵۱ و ۵۰» را به یکدیگر به صورت هلالی شکل وصل کنید. از «نقطه‌ی ۵۱» خط یقه‌ی جدید پشت را بچینید.

(شکل ۱۲۲-۱)

خط جدید یقه‌ی پشت ۵۱. ۵۰.





شکل ۱-۱۲۳

کام چهارم

□ برای ترسیم سجاف سرخود بالاتنه از «نقطه ی ۴۶» روی خط مرکزی جلو به اندازه ی دگمه خور به اضافه ی «۱ سانتیمتر» داخل شوید تا «نقطه ی ۵۲» به دست آید.

دگمه خور . ۱ سانتیمتر ۵۲ . ۴۶ .

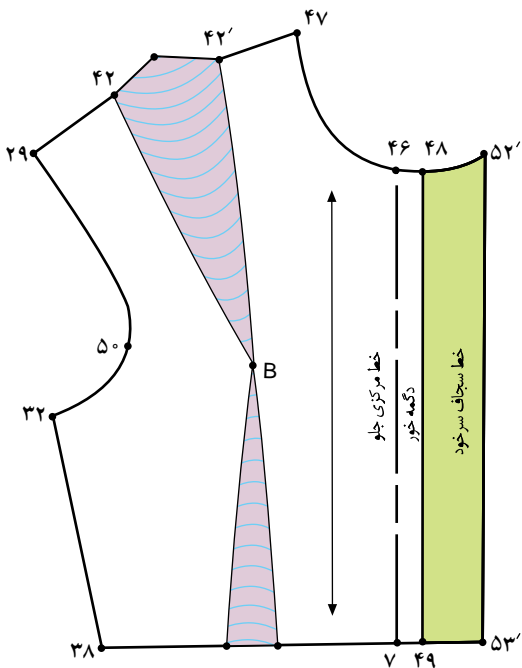
□ از «نقطه ی ۵۲» خطی موازی با خط مرکزی جلو رسم کنید تا با خط کمر برخورد کند و «نقطه ی ۵۳» به دست آید . «نقطه ی ۵۲» را به «نقطه ی ۵۳» وصل کنید .

خط سجاف سرخود ۵۳ . ۵۲ .

□ کاغذ را در خط دگمه خور «۴۹ . ۴۸» تا کنید .

□ خطوط «۴۸ . ۵۲ . ۵۳ . ۴۹» را رولت کنید .

(شکل ۱-۱۲۳)



شکل ۱-۱۲۴

کام پنجم

□ «تا»ی کاغذ را باز کنید . تکه ی «۴۸ . ۵۲ . ۵۳ . ۴۹»

سجاف سرخود است . (شکل ۱-۱۲۴)

تکه ی سجاف سرخود ۴۹ . ۵۳ . ۵۲ . ۴۸ .

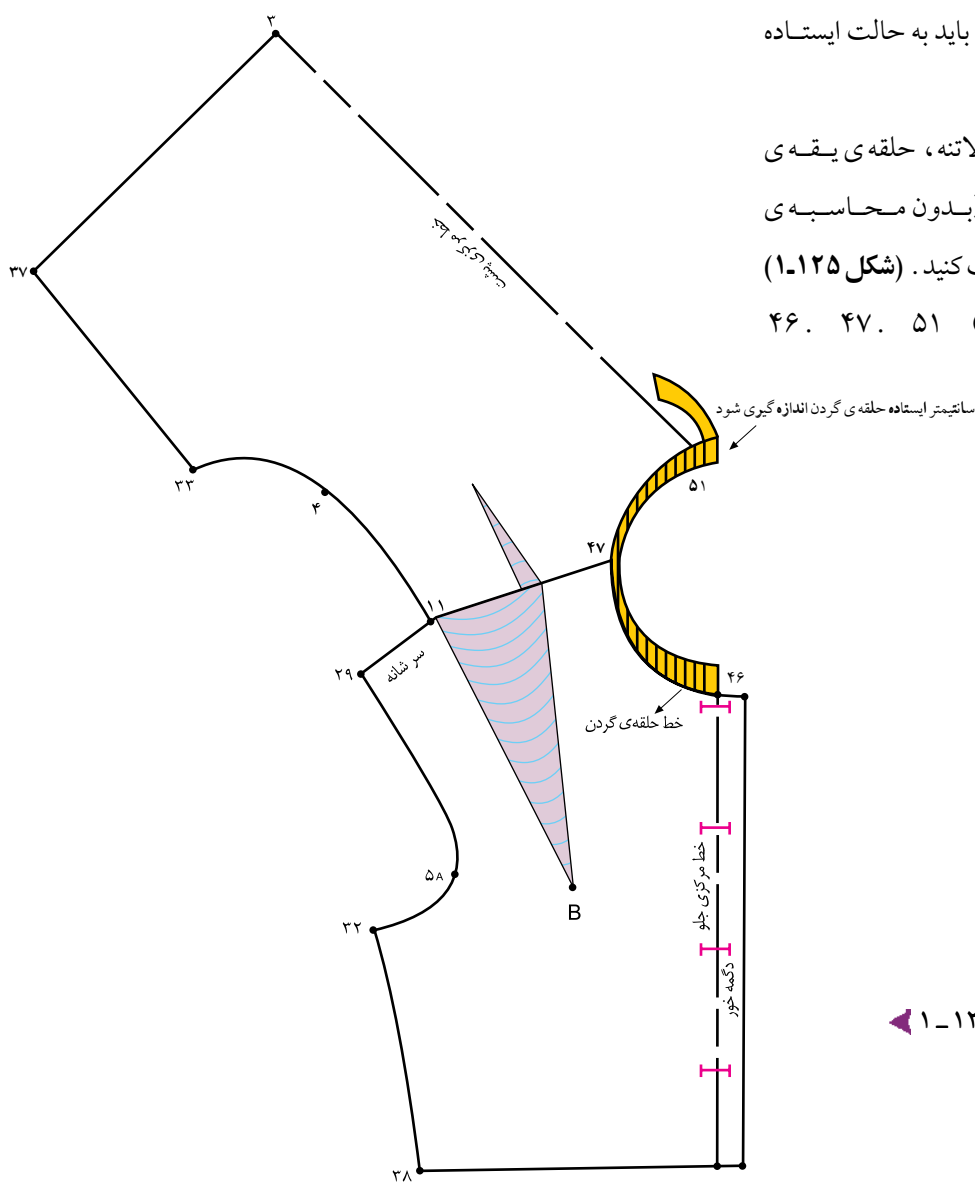


□ بالاتنه‌ی پشت و جلو را در خط سرشانه با یکدیگر مماس کنید.

□ سپس از خط مرکزی جلو «نقطه‌ی ۴۶» تا خط مرکزی پشت «نقطه‌ی ۵۱» حلقه‌ی یقه را اندازه‌گیری کنید.

□ برای اندازه‌گیری حلقه‌ی یقه، متر را باید به حالت ایستاده نگه دارید و اندازه‌گیری کنید.

□ پس از آماده‌سازی بالاتنه و سجاف بالاتنه، حلقه‌ی یقه‌ی گشاد شده‌ی جلو و پشت بالاتنه را (بدون محاسبه‌ی دگمه‌خور) اندازه‌بزنید و آن را یادداشت کنید. (شکل ۱-۱۲۵) در این مدل ۲۱cm . ۹cm . ۴۶ . ۴۷ . ۵۱



شکل ۱-۱۲۵

استاندارد مهارت: نازک دوزی زنانه درجه ۲  
الگوی انواع یقه  
شماره‌ی شناسایی: ۸۸ و ۷-۹۱/۴۱/۲/۴

واحد کار: توانایی ترسیم الگوی انواع یقه  
شماره شناسایی: ۸۸ و ۷-۹۱/۴۱/۲/۴-۹

## یقه‌های یقه‌دار

### گام اول

□□□ در گوشه‌ی کاغذ، دو خط عمود برهم رسم کرده، تقاطع آن‌ها را با نام «نقطه‌ی ۱» مشخص کنید.

□□□ از «نقطه‌ی ۱» به اندازه‌ی دور حلقه‌ی یقه‌ی گشاد شده‌ی پشت و جلو بدون محاسبه‌ی دگمه‌خور» روی خط افقی علامت بگذارید تا «نقطه‌ی ۲» به دست آید.  
حلقه‌ی یقه‌ی گشاد شده در بالاتنه، بدون محاسبه‌ی دگمه‌خور ۲. ۱.

□□□ از «نقطه‌ی ۱» به اندازه‌ی پهنای یقه (اندازه‌ی آن بستگی به مدل دارد؛ در این مدل، ۳/۵ سانتیمتر) بالا بروید تا «نقطه‌ی ۳» به دست آید. (شکل ۱-۱۲۶)

اندازه‌ی آن بستگی به مدل دارد. (۳/۵ سانتیمتر ۳. ۱.)



شکل ۱-۱۲۶

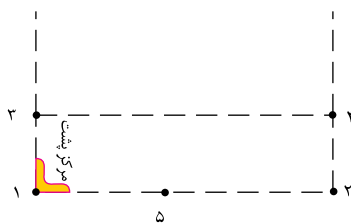
### گام دوم

□□□ از «نقطه‌ی ۳» خطی گونیا شده و موازی با خط «۲. ۱.» رسم کنید.

□□□ از «نقطه‌ی ۲» خطی گونیا شده و موازی با خط «۳. ۱.» رسم کنید تا «نقطه‌ی ۴» مشخص شود و کادر اولیة یقه‌ی ایستاده به دست آید.

□□□ از «نقطه‌ی ۱» به اندازه‌ی حلقه‌ی یقه‌ی گشاد شده‌ی پشت، روی خط «۲. ۱.» داخل شوید تا «نقطه‌ی ۵» به دست آید.

(شکل ۱-۱۲۷)



شکل ۱-۱۲۷

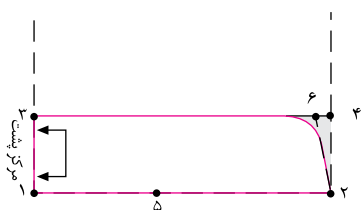
## مدل الف



□□□ برای طراحی نوک یقه می‌توانید از «نقطه‌ی ۴» به اندازه‌ی دلخواه (بستگی به مدل نوک یقه دارد)\*، در این مدل «۱ سانتیمتر» داخل شوید تا «نقطه‌ی ۶» به دست آید.

۱. ۲ خط راهنمای حلقه‌ی یقه
۱. ۳ پهنای یقه
۳. ۴ خط لبه‌ی یقه
۱. ۵ اندازه‌ی حلقه‌ی یقه‌ی گشاد شده‌ی پشت\*
۴. ۶ در این مدل، ۱ سانتیمتر

□□□ داخل و فرم نوک یقه را به صورت هلالی شکل به «نقطه‌ی ۲» وصل کنید. (شکل ۱-۱۲۸)



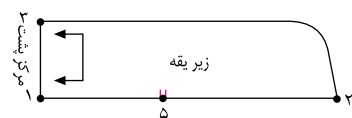
شکل ۱-۱۲۸



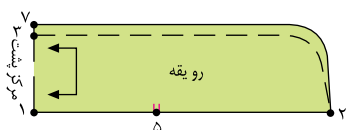
□□□ از الگوی زیر یقه رولت کنید، سپس از «نقطه‌ی ۳» به اندازه‌ی «۲۵° سانتیمتر» (بستگی به ضخامت پارچه دارد.) بالا رفته «نقطه‌ی ۷» به دست می‌آید، سپس آن را به صورت منحنی ملایم به گونه‌ای رسم کنید که در «نقطه‌ی ۲» به صفر برسد. (شکل ۱-۱۲۹)

۱. ۳. ۲ تکه‌ی زیر یقه
۷. ۲. ۱ تکه‌ی روی یقه

□□□ این یقه بدون دگمه خور است و تا قسمت خط مرکزی جلوی بالاتنه دوخته می‌شود. خطوط «۱. ۳، ۱. ۷» خط مرکزی پشت، روی دولای بسته قرار می‌گیرد. (شکل ۱-۱۳۰)



شکل ۱-۱۲۹



شکل ۱-۱۳۰

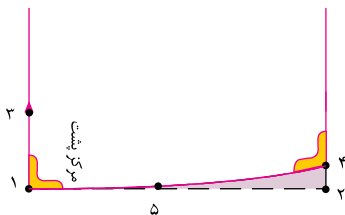
## مدل \*

### گام اول

□ در گام اول عیناً همانند ترسیم کادر اولیه‌ی یقه‌ی ایستاده عمل کنید.

□ سپس از «نقطه‌ی ۲» به اندازه‌ی «۱/۵ سانتیمتر» بالا بروید تا «نقطه‌ی ۴» به دست آید. (بستگی به دوری یا نزدیکی لبه‌ی بیرونی یقه از گردن دارد.)

□ در این مدل، ۱/۵ سانتیمتر ۴. ۲. خط کش منحنی گونیا دار را روی «نقطه‌ی ۴» بگذارید و به «نقطه‌ی ۵» وصل کنید. (شکل ۱-۱۳۱)

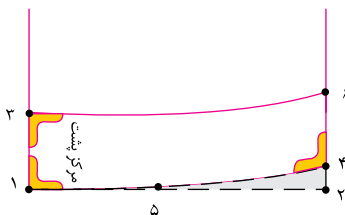


شکل ۱-۱۳۱

### گام دوم

□ از «نقطه‌ی ۴» به اندازه‌ی فاصله‌ی «۳. ۱.» بالا بروید تا «نقطه‌ی ۶» به دست آید.

□ «نقطه‌ی ۶» را به «نقطه‌ی ۳» با خط کش منحنی به گونه‌ای وصل کنید که تمامی فواصل بین خطوط «۳. ۶.» و «۱. ۴.» به یک اندازه (در این مدل، «۳/۵ سانتیمتر») باشد. (شکل ۱-۱۳۲)



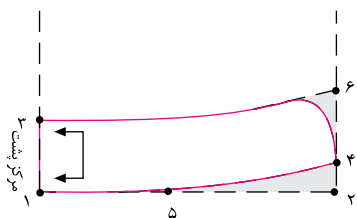
شکل ۱-۱۳۲





- برای طراحی لبه‌ی نوک یقه می‌توانید از «نقطه‌ی ۶» به اندازه‌ی دلخواه (بستگی به مدل نوک یقه دارد.)، داخل و فرم آن را به صورت هلالی شکل به «نقطه‌ی ۴» وصل کنید.
- الگوی یقه شامل خطوط «۱. ۳. ۴. ۵.» است، خط مرکزی پشت، بر روی دولای بسته قرار می‌گیرد.

(شکل ۱-۱۳۳)

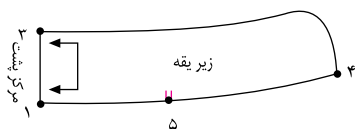


شکل ۱-۱۳۳



- از الگوی زیر یقه رولت کنید، سپس از «نقطه‌ی ۳» به اندازه‌ی «۲۵/۰ سانتیمتر» (بستگی به ضخامت پارچه دارد.) بالا رفته «نقطه‌ی ۷» به دست می‌آید، سپس آن را به صورت منحنی ملایم به گونه‌ای رسم کنید که در «نقطه‌ی ۴» به صفر برسد.

(شکل ۱-۱۳۴)



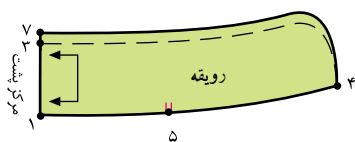
شکل ۱-۱۳۴

۱. ۳. ۴ تکه‌ی زیر یقه

۷. ۴. ۱ تکه‌ی روی یقه

- این یقه بدون محل دگمه خور است و تا قسمت خط مرکزی جلوی بالاتنه دوخته می‌شود. (شکل ۱-۱۳۵)

شکل ۱-۱۳۵



## مدل پ\*

### گام اول

□ در گام اول عیناً همانند ترسیم کادر اولگیه ی یقه ی ایستاده عمل کنید.

□ سپس از «نقطه ی ۲» به اندازه ی «۳ سانتیمتر» بالا بروید تا «نقطه ی ۴» به دست آید.

۲. در این مدل، ۳ سانتیمتر ۴

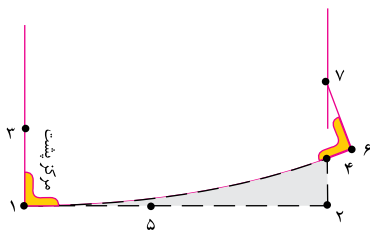
(بستگی به دوری یا نزدیکی حلقه ی یقه از گردن دارد.)

□ از «نقطه ی ۴» به اندازه ی دگمه خور الگوی بالاتنه بیرون بروید تا «نقطه ی ۶» به دست آید.

۴. اندازه ی دگمه خور الگوی بالاتنه ۶

□ خط کش منحنی گونیا دار را روی «نقطه ی ۶» بگذارید و به آرامی «۳ تا ۴ سانتیمتر» مانده به «نقطه ی ۱» وصل کنید.

□ از «نقطه ی ۴» به اندازه ی فاصله «۳. ۱» بالا بروید تا «نقطه ی ۷» به دست آید. (شکل ۱-۱۳۶)



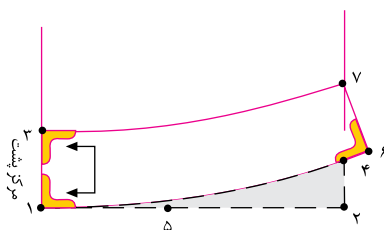
شکل ۱-۱۳۶

### گام دوم

□ نقاط «۵ و ۶» را با خط کش منحنی به گونه ای وصل کنید که

تمامی فواصل بین خطوط «۶. ۱» و «۷. ۳» آن به یک

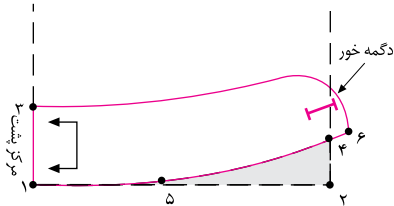
اندازه (در این مدل، ۳/۵ سانتیمتر) باشد. (شکل ۱-۱۳۷)



شکل ۱-۱۳۷

### گام سوم

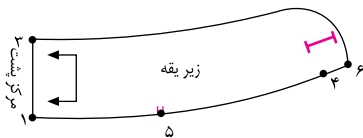
- برای طراحی لبه ی نوک یقه می توانید عیناً همانند ب انجام دهید.
- محلّ جادگمه باید به اندازه ی «۵/۰ - ۱ سانتیمتر» بالبه ی یقه فاصله داشته باشد. (شکل ۱-۱۳۸)



شکل ۱-۱۳۸

### گام چهارم

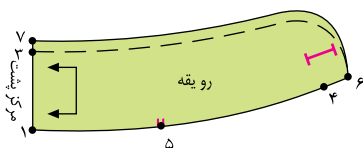
- از الگوی زیر یقه رولت کنید، سپس از «نقطه ی ۳» به اندازه ی «۲۵/۰ سانتیمتر» (بستگی به ضخامت پارچه دارد.) بالا رفته «نقطه ی ۸» به دست می آید، سپس آن را به صورت منحنی ملایم به گونه ای رسم کنید که در «نقطه ی ۶» به صفر برسد.
- (شکل های ۱۴۰ و ۱-۱۳۹)



شکل ۱-۱۳۹

- ۱. ۳. ۶ تکه ی زیر یقه
- ۷. ۶. ۴. ۱ تکه ی روی یقه

- خط «۳. ۱.» خط مرکزی پشت، روی دولای بسته قرار می گیرد.
- این یقه دارای دگمه خور است و تا قسمت خط دگمه خور بالاتنه دوخته می شود.

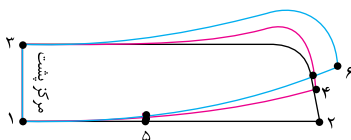


شکل ۱-۱۴۰



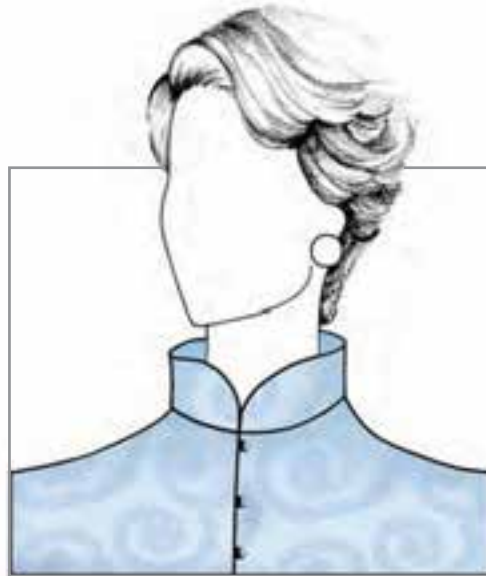
□□ توجه کنید:

تغییر حالت قرار گرفتن سه مدل یقه ایستاده نشان داده می شود.



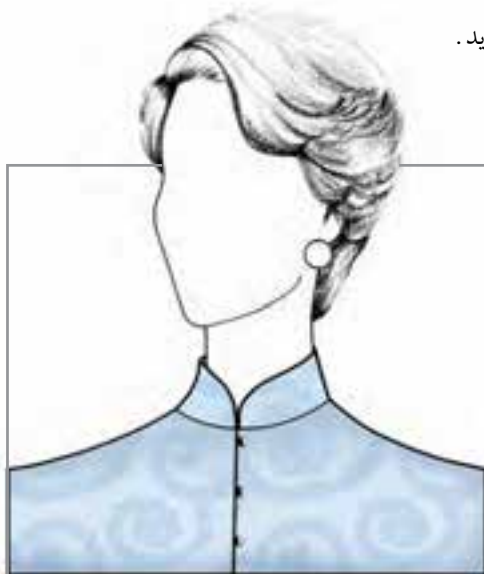


توجه کنید:



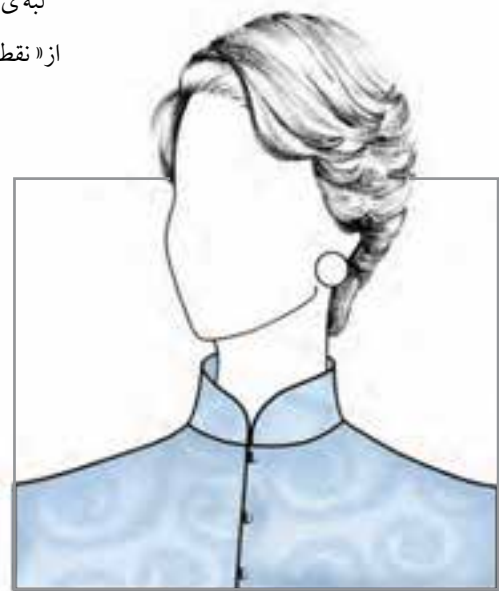
مدل الف

لبه‌ی بیرونی یقه، دور از گردن است.  
از «نقطه‌ی ۲» الگو می‌توانید بالا بروید.



مدل پ

لبه‌ی بیرونی یقه، نزدیک به گردن است.  
از «نقطه‌ی ۲» الگو به اندازه‌ی «۳-۵ سانتیمتر» بالا بروید.



مدل ب

لبه‌ی بیرونی یقه، کمی نزدیک به گردن است.  
از «نقطه‌ی ۲» الگو به اندازه‌ی «۱-۲ سانتیمتر» بالا بروید.

جهت ترسیم مدل‌های دیگر یقه‌ی ایستاده (فرنجی، چینی و ...) ابتدا باید مشخص کنید که از کدام طرح و مدل می‌خواهید استفاده نمایید. اگر بخواهید لبه‌ی بیرونی یقه به گردن نزدیک باشد، از «نقطه‌ی ۲» می‌توانید به اندازه‌ی «۳ الی ۵ سانتیمتر» بالا بروید و چنانچه بخواهید لبه‌ی بیرونی یقه به گردن دور بایستد باید از «نقطه‌ی ۲» به اندازه‌ی «۵ الی ۲ سانتیمتر» بالا بروید.

استاندارد مهارت : نازک دوزی زنانه درجه ۲  
الگوی انواع یقه  
شماره ی شناسایی: ۸۸ و ۷- / ۹۱ / ۴۱ / ۲ / ۴

واحد کار : توانایی ترسیم الگوی انواع یقه  
شماره ی شناسایی: ۸۸ و ۷- / ۹۱ / ۴۱ / ۲ / ۴



آیا می توانید الگوی انواع یقه ی ایستاده ی مدل های بالا را به همراه سجاف بالاتنه ترسیم کنید؟

استاندارد مهارت: نازک دوزی زنانه درجه ۲  
الگوی انواع یقه  
شماره‌ی شناسایی: ۸۸ و ۷-۹۱/۴۱/۲/۴

واحد کار: توانایی ترسیم الگوی انواع یقه  
شماره شناسایی: ۸۸ و ۷-۹۱/۴۱/۲/۴-۹

## آزمون عملی



در این صفحه انواع مدل‌های یقه‌ی ایستاده را مشاهده می‌کنید، با راهنمای هنر آموز محترم کلاس مدل‌های یقه را به همراه سجاف بالاتنه‌ی آنان ترسیم کنید .