



## کام اول

- از روی الگوی اساس بالاتنه‌ی جلو که اصلاح شده است، رولت کنید.
  - پنس سینه را ببندید و به خط پهلوی\* جلو منتقل کنید.
  - از «نقطه‌ی ۲۲» ابتدا خط سرشانه به اندازه‌ی دلخواه (در این مدل، «۱ سانتیمتر») داخل شوید تا «نقطه‌ی ۴۶» به دست آید.
  - در این مدل، ۱ سانتیمتر ۴۶ ۲۲.
  - از «نقطه‌ی ۲۱» روی خط مرکزی جلو به اندازه‌ی دکلته یقه (در این مدل، «۱۰/۵ سانتیمتر») پایین بیایید تا «نقطه‌ی ۴۷» به دست آید.
- (شکل ۱-۱۹۴)

به اندازه‌ی دکلته‌ی یقه، در این مدل، ۱۰/۵ سانتیمتر ۴۷ ۲۱.

شکل ۱-۱۹۴

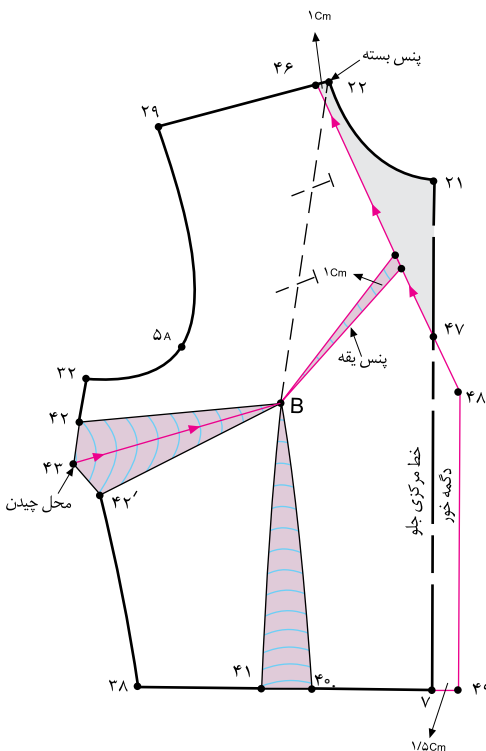
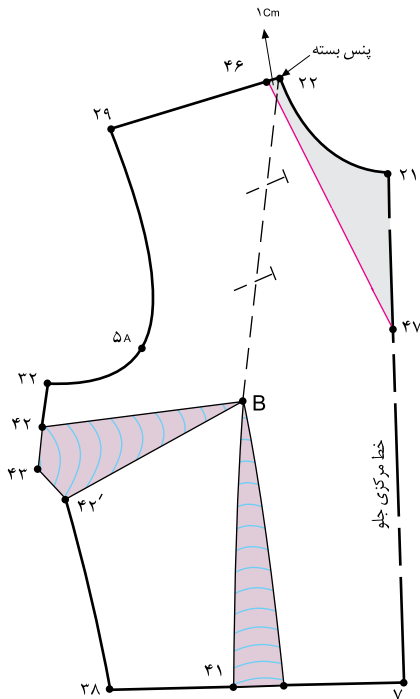
## کام دوم

- موازی با خط مرکزی جلو، به اندازه‌ی دگمه خور لباس (در این مدل، ۱/۵ سانتیمتر) خارج شوید تا «نقطه‌ی ۴۹» به دست آید.
  - در این مدل، ۱/۵ سانتیمتر ۴۹ ۷.
  - خط دگمه خور ۴۹ ۴۸. موازی ۷ ۲۱.
  - خط کش را به گونه‌ای روی خط «۴۶. ۴۷» قرار دهید تا ادامه‌ی آن با خط دگمه خور برخورد کند و «نقطه‌ی ۴۸» مشخص گردد.
  - خط هفت یقه ۴۶. ۴۷
  - برای جلوگیری از گشادی یقه یک پنس «۱ سانتیمتر» روی خط «۴۶. ۴۸» به گونه‌ای رسم کنید تا انتهای آن تا «نقطه‌ی B» (سر سینه) ادامه داشته باشد.
  - از «نقطه‌ی B» (سر سینه) خطی به وسط پنس «۴۲. B. ۴۲» (پنس پهلو) رسم کنید.
  - از «نقطه‌ی ۴۳» تا «نقطه‌ی B» (سر سینه) را قیچی کنید.
  - از «نقطه‌ی ۴۸» خط «۴۶. ۴۸» (خط هفت یقه) را قیچی کنید.
- (شکل ۱-۱۹۵)

شکل ۱-۱۹۵

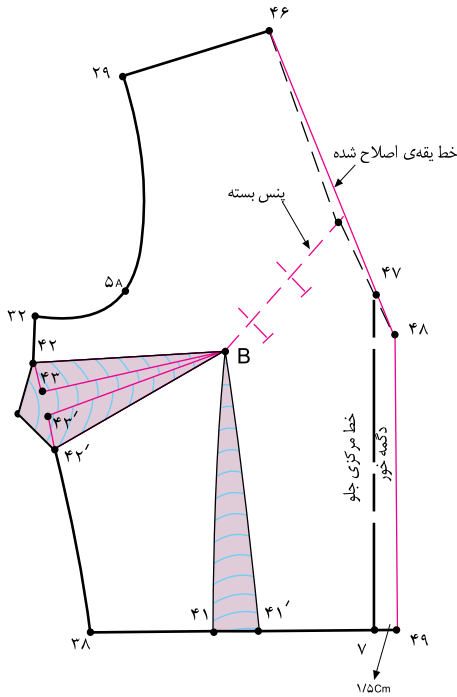


\* هنگام رسم یقه‌ی لباس بهتر است پنس سینه را به پهلو یا زیر سینه‌ی الگو منتقل کنید.  
\* صحیح‌ترین روش گشاد کردن یقه، استفاده از روش مماس کردن سرشانه پشت و جلوی بالاتنه می‌باشد.





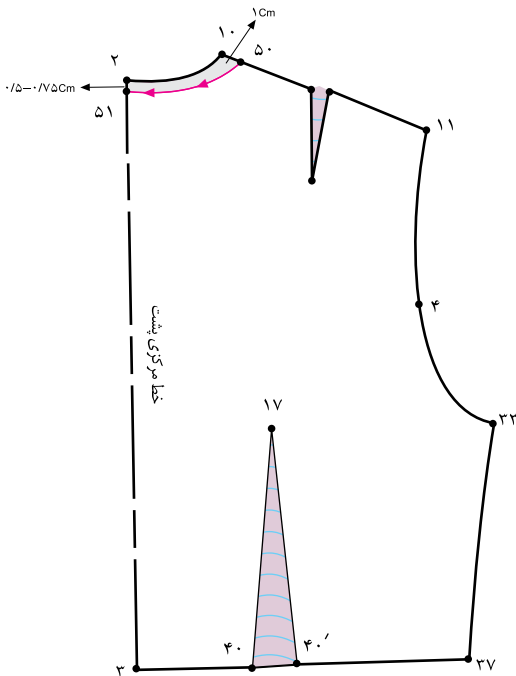
- پنس «۱ سانتیمتری» یقه‌ی هفت را ببندید.
- زیر خط «۴۳. B» کاغذ بچسبانید و اوزمان طبیعی به وجود آمده از انتقال پنس را مشخص کنید.
- پس از بستن پنس یقه، خط یقه را دوباره رسم کرده و اصلاح کنید. (شکل ۱-۱۹۶)



شکل ۱-۱۹۶



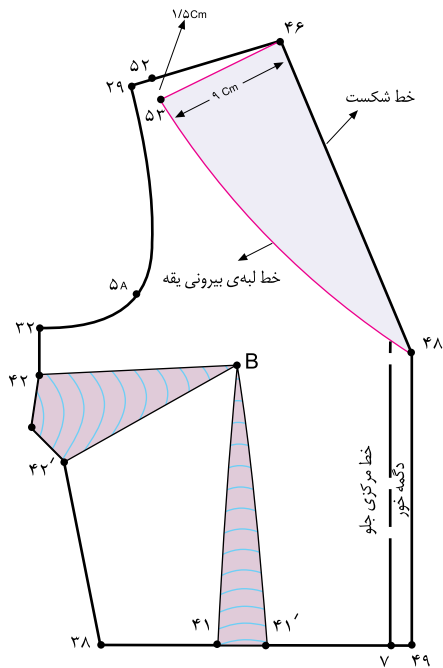
- از روی الگوی اساس بالاتنه‌ی پشت که اصلاح شده است، رولت کنید.
- از «نقطه‌ی ۲» خط مرکزی پشت به اندازه‌ی دلخواه (در این مدل، «۵/۰-۷۵ سانتیمتر») پایین بیایید تا «نقطه‌ی ۵۱» به دست آید.
- در این مدل، «۵/۰-۷۵ سانتیمتر ۵۱» از «نقطه‌ی ۱۰» خط سرشانه‌ی پشت به اندازه‌ی «۲۲. ۴۶» داخل شوید تا «نقطه‌ی ۵۰» به دست آید. (شکل ۱-۱۹۷)
- ۱ سانتیمتر ۴۶. ۲۲. ۵۰



شکل ۱-۱۹۷

استاندارد مهارت: نازک دوزی زنانه درجه ۲  
الگوی انواع یقه  
شماره‌ی شناسایی: ۸۸ و ۷- / ۹۱ / ۴۱ / ۲ / ۴

واحد کار: توانایی ترسیم الگوی انواع یقه  
شماره شناسایی: ۸۸ و ۷- ۹۱ / ۴۱ / ۲ / ۴ - ۹

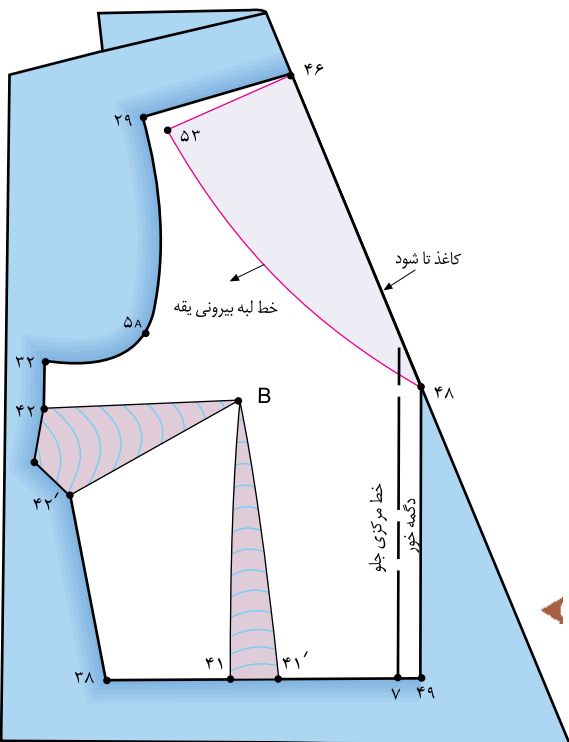


شکل ۱۹۸-۱

□ از «نقطه ی ۴۶» به اندازه ی پهنای یقه (در این مدل، «۹ سانتیمتر») روی خط سرشانه داخل الگو شوید تا «نقطه ی ۵۲» به دست آید.

□ از «نقطه ی ۵۲» به اندازه ی «۱/۵ سانتیمتر» پایین بیایید تا «نقطه ی ۵۳» به دست آید. (شکل ۱۹۸-۱)

در این مدل، ۱/۵ سانتیمتر ۵۳ ۵۲



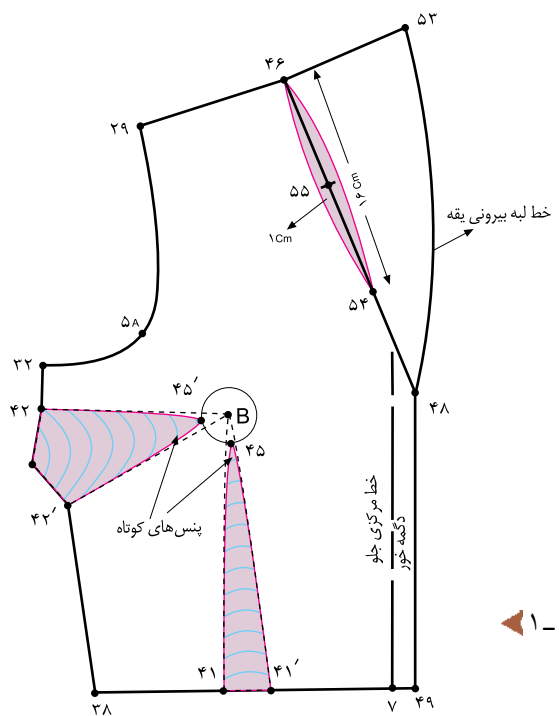
شکل ۱۹۹-۱



□ کاغذ را در خط «۴۶. ۴۸.» «تا» کنید. این خط را با نام «خط شکست» مشخص نمایید.

خط شکست ۴۶ ۴۸.

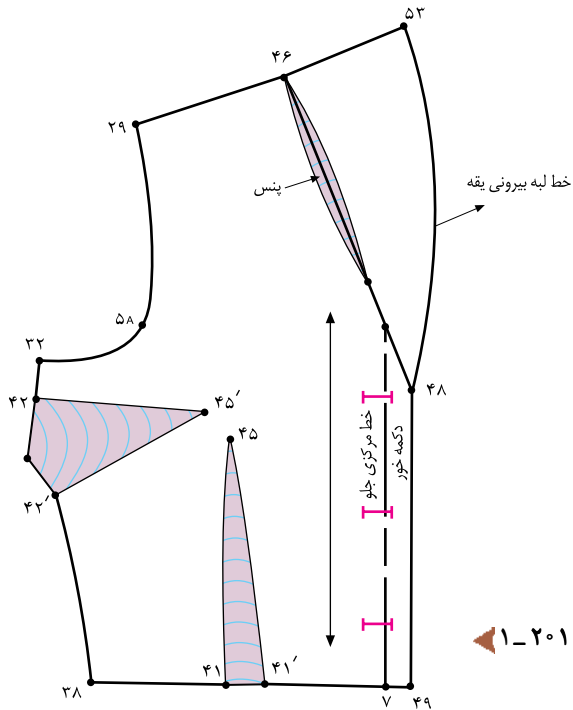
□ خطوط «۴۶. ۵۳. ۴۸.» را رولت کنید. (شکل ۱۹۹-۱)



شکل ۲۰۰-۱

- «تا»ی خط را باز کنید تا خطوط رولت شده مشخص گردد.
- در صورتی که بخواهید پنس های پهلو و زیر سینه را بدوزید، از «نقطه ی B» سر سینه دایره ای به قطر «۲ سانتیمتر» رسم کرده و سپس پنس ها را کوتاه کنید تا نقاط «۴۵ و ۴۵» به دست آید.
- حداکثر تا ۲ سانتیمتر کوتاه شود. B. ۴۵ B. ۴۵.
- روی خط شکست یقه از «نقطه ی ۴۶» به اندازه ی «۱۶ سانتیمتر» پایین بیاید تا «نقطه ی ۵۴» به دست آید.
- ۱۶ سانتیمتر ۵۴. ۴۶. فاصله ی «۴۶. ۵۴» را نصف کنید تا «نقطه ی ۵۵» به دست آید.
- $\frac{1}{4}$  فاصله ی «۴۶. ۵۴» «۴۶. ۵۵» از طرفین «نقطه ی ۵۵»، «۵/۵ سانتیمتر» خارج شوید، خط کش منحنی را به گونه ای قرار دهید تا از «۵/۵ سانتیمتر» های خارج شده بگذرد.
- این فرم بیضی «پنس زیر یقه» است که هنگام دوخت، قبل از وصل سجاف دوخته می شود. (شکل ۱۰۲۰۰)

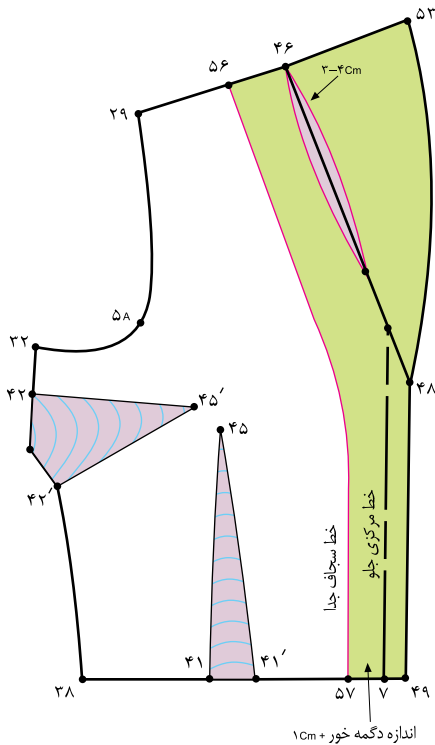




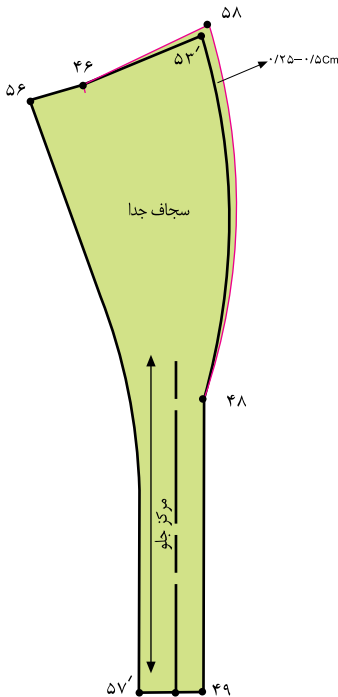
شکل ۲۰۱-۱

- برای ترسیم محلّ جادگمه، روی خط مرکزی جلو موازی با «نقطه‌ی ۴۸» علامت بگذارید. این، شروع طول جادگمه است.
- قطر دگمه را اندازه بگیرید. سپس «قطر دگمه + ۳ میلی‌متر\*» اندازه‌ی جادگمه مشخص می‌شود.
- قطر دگمه + ۳ میلی‌متر (در این مدل) = اندازه‌ی جادگمه
- از خط مرکزی جلو به اندازه‌ی «۳ میلی‌متر» سمت چپ الگو (روی عرض دگمه خور) و بقیه‌ی آن را سمت راست الگو، علامت جادگمه بگذارید. (شکل ۱-۲۰۱)





شکل ۱-۲۰۲



شکل ۱-۲۰۳

□ برای ترسیم سجاف از «نقطه ی ۴۶» روی خط سرشانه به اندازه ی «۳-۴ سانتیمتر» داخل شوید تا «نقطه ی ۵۶» به دست آید.

۴۶. ۴-۳ سانتیمتر ۵۶

□ از تقاطع خط مرکزی جلو و خط کمر «نقطه ی ۷» به اندازه ی «دگمه خور + ۱\* سانتیمتر» داخل شوید تا «نقطه ی ۵۷» به دست آید.

۷. اندازه ی دگمه خور + ۱ سانتیمتر ۵۷

□ از «نقطه ی ۵۷» موازی با خط مرکزی جلو و از «نقطه ی ۵۶» موازی با خط شکست «۳ الی ۴ سانتیمتر» مانده به «نقطه ی ۴۸» خط سجاف جلو را رسم کنید. (شکل ۱-۲۰۲)

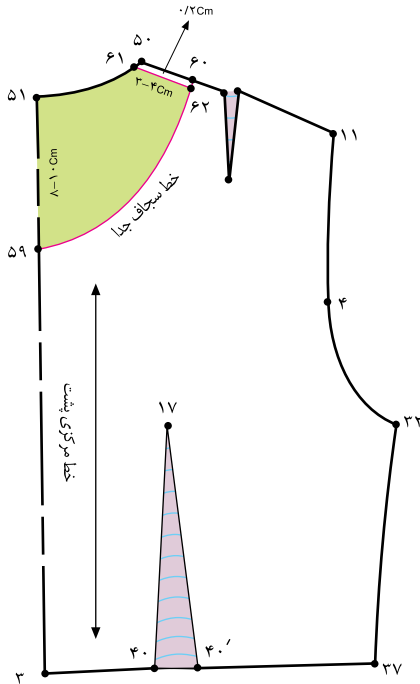
۵۶. خط سجاف جدای جلو ۵۷

□ خطوط سجاف جدای جلو «۴۸. ۴۹. ۵۷. ۵۶. ۴۶. ۵۳» را رولت کنید.

□ از «نقطه ی ۵۳» (لبه ی برگرد سجاف یقه) به نسبت ضخامت پارچه «۲۵/۰-۵/۰ سانتیمتر» خارج شوید و آن را به گونه ای که در نقاط «۴۸ و ۴۶» به صفر برسد، رسم کنید.

(شکل ۱-۲۰۳)

به نسبت ضخامت پارچه، ۲۵/۰-۵/۰ سانتیمتر ۵۸. ۵۳.



شکل ۱-۲۰۴

اغلب در نازک دوزی به سجاف پشت یقه نیازی نیست. چنانچه به علت نوع و جنس پارچه نیاز به الگوی سجاف پشت یقه باشد، باید از «نقطه ی ۵۱» روی خط مرکزی پشت به اندازه ی دلخواه (جهت نازک دوزی ۸-۱۰ سانتیمتر) پایین بیاید تا «نقطه ی ۵۹» به دست آید.

(به اندازه ی دلخواه) جهت نازک دوزی ۸-۱۰ سانتیمتر ۵۹. ۵۱.

از «نقطه ی ۵۰» روی خط سرشانه به اندازه ی «۳-۴ سانتیمتر» داخل شوید تا «نقطه ی ۶۰» به دست آید.

۴-۳ سانتیمتر ۵۶. ۴۶. ۶۰. ۵۰.

«نقطه ی ۵۹» را به «نقطه ی ۶۰» به صورت خط هلالی شکل وصل کنید.

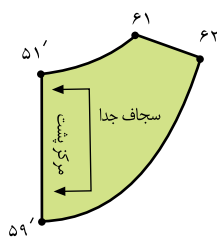
سجاف یقه ی پشت «۵۹. ۶۲. ۶۱. ۵۱» را جداگانه رولت کنید.

خط سجاف جدا ۶۲. ۵۹.

از خط سرشانه «۶۰ و ۵۰» به اندازه ی «۲/۰ سانتیمتر» پایین بیاید تا نقاط «۶۱ و ۶۲» به دست آید.

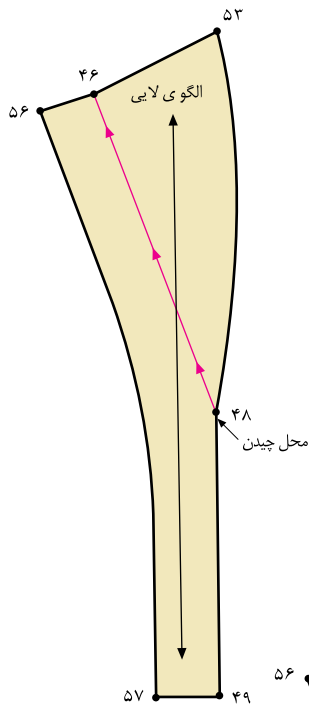
(شکل های ۲۰۵ و ۱-۲۰۴)

سجاف جدای پشت ۵۹. ۶۲. ۶۱. ۵۱.



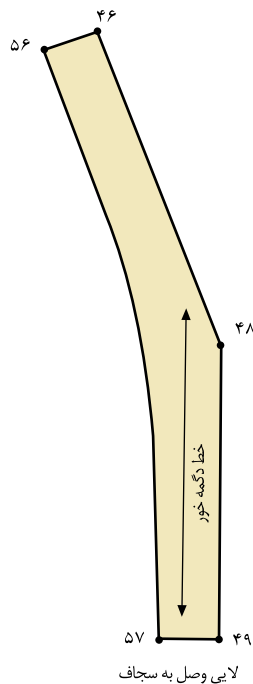
شکل ۱-۲۰۵



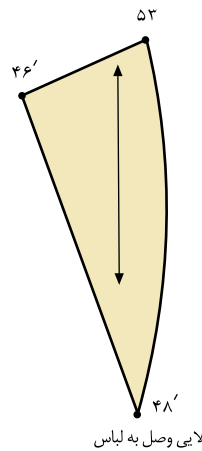


شکل ۱-۲۰۶

- جهت ترسیم الگوی لایی، الگوی سجاف جلو را رولت کنید.
- خط «راستای پارچه» را موازی با خط مرکزی جلو تا بالای الگوی لایی ادامه دهید. (شکل ۱-۲۰۶)
- در صورتی که پارچه نازک باشد، می‌توانید قسمت وصل لایی به لباس و سجاف را در خط شکست از یکدیگر جدا کنید.
- هنگام دوخت، تکه‌ی لایی «۴۹. ۵۷. ۵۶. ۴۶. ۴۸» را به سجاف وصل کنید. (شکل ۱-۲۰۷)



شکل ۱-۲۰۸



شکل ۱-۲۰۷



□ توجه کنید:

□ هنگام برش، لایی را بدون جادرز برش دهید. فقط برای خطوط «۴۸. ۴۶.» و «۴۸. ۴۶.»، «۱-۵ / ۱ سانتیمتر»

اضافه‌تر برش زده شود.

واحد کار: توانایی ترسیم الگوی انواع یقه  
شماره شناسایی: ۹-۴/۲/۴۱/۹۱-۷ و ۸۸

استاندارد مهارت: نازک دوزی زنانه درجه ۲  
الگوی انواع یقه  
شماره ی شناسایی: ۸۸ و ۷- /۹۱/۴۱/۲/۴

## آزمون عملی



الگوی یقه ی طرحهای بالا را همراه با سجاف آنان را ترسیم کنید.