

نصب PHP

واحد کار پنجم

پس از مطالعه این واحد کار از فراگیر انتظار می‌رود که:

- ۱ - مفهوم زبانهای Client Side و Server Side را بداند.
- ۲ - با PHP آشنایی کلی داشته و کاربرد آن را بداند.
- ۳ - امکانات لازم برای نصب PHP را بشناسد.
- ۴ - بتواند PHP را در محیطهای ویندوز و لینوکس راهاندازی کند.
- ۵ - با پیکربندی PHP، MySQL و Apache از طریق فایل‌های php.ini و httpd.conf آشنا باشد.
- ۶ - بتواند برنامه PHP را تست و بررسی نماید.

زمان (ساعت)	
عملی	نظری
۸	۴

مقدمه

در سیستم عامل ویندوز برنامه‌های متعددی وجود دارند که PHP را به همراه برنامه‌ها و نرم‌افزارهای جانبی مورد نیاز برای برنامه‌نویسان راه‌اندازی کرده و تمام سرویس‌های مربوط به آن‌ها را ارائه می‌دهند. چند مورد از پرستفاده‌ترین این برنامه‌ها عبارتند از: WAMP، EasyPHP، PHPtraid، و SQLware. هر کدام از این برنامه‌ها را نصب کنید، برنامه‌های PHP، Apache، و MySQL نیز نصب می‌شوند.

۱-۵ آشنایی با زبان PHP

PHP یک زبان اسکریپت‌نویسی است که برای محیط وب نوشته شده است، این زبان برای نوشته شدن نیاز به محیط خاصی ندارد و کدهای آنرا حتی می‌توانید در محیط ساده Notepad بنویسید.

زبانهای برنامه‌نویسی و اسکریپت‌نویسی وب به طور کلی به دو دسته اصلی تقسیم می‌شوند:

Client Side •

Server Side •

Client Side (سمت سرویس‌گیرنده) به برنامه‌هایی گفته می‌شود که روی کامپیوتر کاربر اجرا می‌شوند مانند HTML و جاوا اسکریپت. Server Side (سمت سرویس‌دهنده) برنامه‌هایی هستند که روی سرویس‌دهنده اجرا می‌شوند و سرویس‌گیرنده فقط نتایج اجرا را مشاهده می‌کند، مانند PHP، ASP و...

۱-۱-۵ نصب PHP در لینوکس

یکی از مهم‌ترین ویژگی‌های زبان PHP قابلیت اجرا روی سیستم‌های عامل مختلف است، برای استفاده از امکانات مختلف PHP نیز می‌توانید از برنامه‌های سرویس‌دهنده مختلف از قبیل WAMP استفاده نمایید، اما اگر بخواهید بدون استفاده از این‌گونه برنامه‌ها، از تمام امکانات PHP بهره بگیرید باید حداقل امکانات زیر را روی لینوکس نصب نمایید:

• Apache

• MySQL

برای نوشتن کدهای PHP در لینوکس نیز نیاز به محیط کدنویسی مخصوص نیست و حتی می‌توان از ویرایشگرهای متنی ساده استفاده کرد.

۲-۱-۵ نصب PHP در ویندوز

همان‌طور که پیش از این اشاره شد، برای شروع برنامه نویسی با PHP، می‌توانید از سرویس‌دهنده‌های مختلفی استفاده کنید، از بین این گونه برنامه‌ها، سرویس‌دهنده WAMP از محبوبیت بسیار زیادی بین برنامه‌نویسان PHP برخوردار است. در این واحد کار با روش نصب این برنامه آشنا می‌شوید.

CD مربوط به برنامه WAMP را در درایو مربوطه قرار دهید.

اگر CD این برنامه را در اختیار ندارید می‌توانید WAMP را از اینترنت دانلود نمایید، یکی از آدرس‌های دریافت این برنامه عبارت است از:

<http://www.en.wampserver.com/download.php>

روی آیکن مربوط به نصب WAMP دابل کلیک کنید.



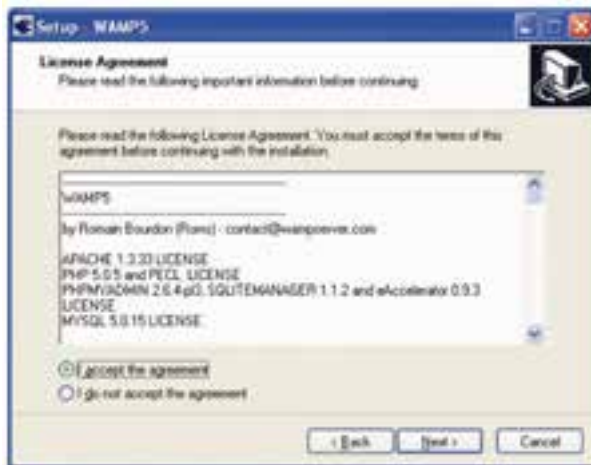
شکل ۱-۵

پنجره شکل ۲-۵ ظاهر خواهد شد.



شکل ۵-۲

در این پنجره روی دکمه Next کلیک کنید.



شکل ۵-۳

در پنجره شکل ۵-۳، دکمه رادیویی I accept the agreement را انتخاب کرده و روی دکمه Next کلیک کنید.

در کادر متنی شکل ۵-۴ مسیر نصب برنامه مشخص شده است که به طور پیش فرض پوشه wamp در درایو مربوط به ویندوز انتخاب شده است، چنانچه میخواهید این مسیر پیش فرض را تغییر دهید روی دکمه Browse کلیک کنید و مسیر دلخواه خود را برای نصب این برنامه تعیین کنید.

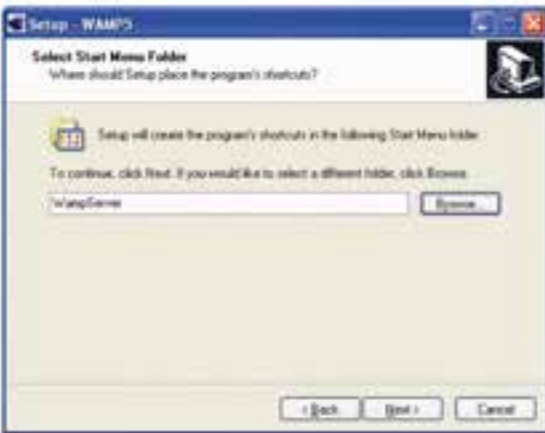


شکل ۴-۵

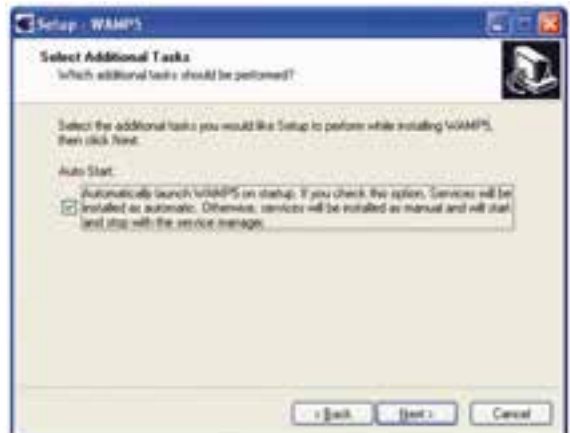
توصیه میشود مسیر نصب WAMP را یک مسیر ساده انتخاب کنید که از این پس برای دسترسی به مسیر آن دچار مشکل و سردرگمی نشوید.

شکل ۵-۵ نام پوشه‌های را نشان میدهد که WAMP پس از نصب در منوی All Programs درون آن قرار می‌گیرد.

در صورت دلخواه میتوانید این پوشه و نام آنرا با استفاده از دکمه Browse تغییر دهید. روی دکمه Next کلیک کنید.



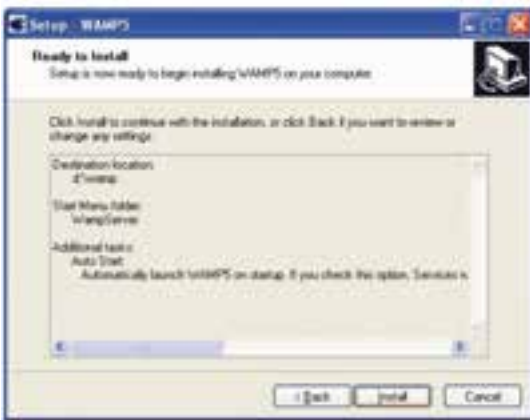
شکل ۵-۵



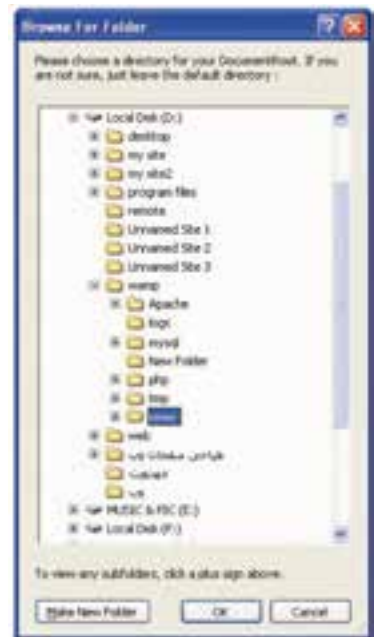
شکل ۵-۶

در پنجره شکل ۵-۶ یک کادر علامت وجود دارد که اگر آنرا انتخاب کنید، از این پس به محض روشن شدن سیستم و راهاندازی ویندوز، برنامه WAMP به طور خودکار راهاندازی و آماده استفاده میشود. در غیر این صورت قبل از این که بخواهید از آن استفاده کنید باید حتماً قبل از شروع به کار، WAMP را از مسیر برنامه‌های نصب شده روی سیستم از طریق منوی Start و زیر منوی Application، اجرا کنید.

در پنجره شکل ۵-۷ روی دکمه Install کلیک کنید. پس از چند ثانیه فایل‌های این برنامه روی رسانه دیسک سخت ذخیره می‌شوند و کادرمحاوره شکل ۵-۸ ظاهر می‌شود.



شکل ۵-۷



شکل ۵-۸

در این کادرمحاوره مسیر پیش فرض ریشه برای قرار دادن فایل‌های مربوط به سایت تعیین شده است، این مسیر به طور پیش فرض در مسیر نصب WAMP و در پوشه WWW انتخاب شده است، اگر مایل بودید می‌توانید این مسیر را عوض کرده و مسیر موردنظر خود را برای ذخیره فایلها و اطلاعات مربوط به سایت تعیین کنید.

نکته این مسیر را به خاطر بسپارید، زیرا از این پس حتماً باید فایل‌های مربوط به وب سایت را در این پوشه قرار دهید. در غیر این صورت نمی‌توانید از امکانات WAMP استفاده نمایید.

پس از انتخاب مسیر و کلیک روی دکمه OK کادرمحاوره شکل ۹-۵ ظاهر میشود. در شکل ۹-۵ باید مرورگر وب پیش فرض برای اجرای صفحات را تعیین کنید، این مرورگر به طور پیش فرض Internet Explorer است، اما در صورت دلخواه میتوانید مرورگر دیگری که آنرا قبلاً روی سیستم خود نصب نموده‌اید، از مسیر نصب انتخاب کنید و روی دکمه Open کلیک نمایید. در پنجره شکل ۱۰-۵ روی دکمه Finish کلیک کنید.



شکل ۹-۵



شکل ۱۰-۵



روی ناحیه تذکر از نوار وظیفه یک آیکن به شکل نیمدایره سفید ظاهر میشود. این نیمدایره ممکن است مواقعی به صورت زردرنگ یا قرمز رنگ ظاهر شود، این به آن معناست که سرویس‌ها به طور کامل در حال اجرا نیستند.



شکل ۱۱-۵



شکل ۱۲-۵

در اینصورت برای اجرای مجدد سرویس‌ها روی آیکن نیمدایره کلیک کنید. در شکل ۱۳-۵ توجه کنید، باید کنار سرویس‌های Apache و MySQL علامت قرار گرفته باشد، وجود این علامت  به این معناست که سرویس در حال اجراست، در شکل ۱۳-۵ اگر علامتی به شکل  کنار هر یک از این سرویس‌ها قرار گرفته بود به این معناست که آن سرویس متوقف شده است، در این صورت، ماوس را روی آن سرویس نگه دارید تا زیر منوی مربوطه باز شود.



شکل ۵-۱۴

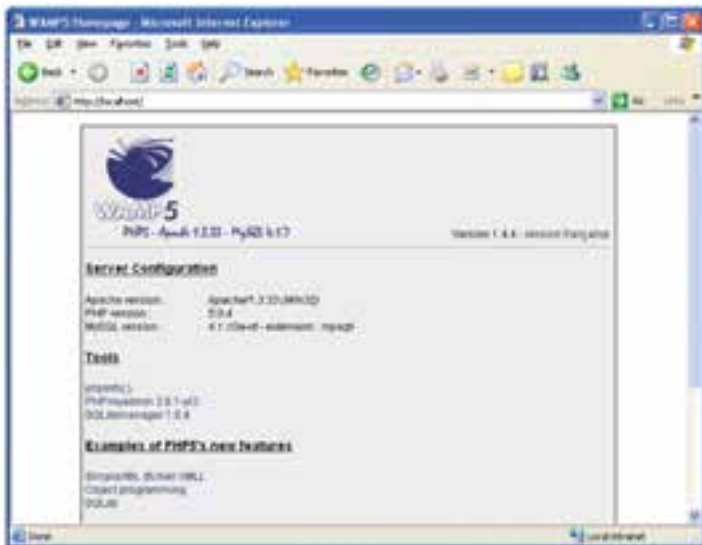
شکل ۵-۱۳

برای اجرای سرویس روی گزینه Start/Resume Service کلیک کنید (شکل ۵-۱۴).

برای اینکه اطمینان پیدا کنید سرویس‌دهنده به خوبی کار میکند در شکل ۵-۱۳ گزینه Localhost را انتخاب کنید.

اگر پنجره‌های مانند شکل ۵-۱۵ در مرورگر نشان داده شود، به معنای صحت عملکرد سرویس‌هاست. این سرویس‌ها مانند سایر سرویس‌های در حال اجرا بوده و می‌توانید آنها را در لیست سرویس‌های ویندوز مشاهده کنید.

برای مشاهده سرویس‌های ویندوز از مسیر Control Panel روی گزینه Administrative Tools دابل کلیک کنید و در آن برنامه Services را باز کنید.



شکل ۵-۱۵

در شکل ۵-۱۶ لیست سرویس‌های در حال اجرا روی ویندوز نشان داده شده است، همان طور که ملاحظه می‌کنید سرویس‌های wampapache و wampmysql نیز در حال اجرا هستند.

سپس در همان فایل دنبال کلمه DirectoryIndex بگردید و آنرا به صورت زیر تغییر دهید:
DirectoryIndex index.php index.htm

فایل را ذخیره کنید و سپس آنرا ببندید.

پس از طی مراحل فوق، سرویس Apache را از مسیری که نصب شده بود اجرا کنید.

۳-۵ فایل php.ini در ویندوز

PHP برای تنظیم عملیات مختلفی که روی سرویس دهنده انجام میدهد از دستورات عملیاتی که درون فایلی با نام php.ini قرار داده شده است استفاده میکند و برنامه نویس میتواند بسته به نیاز خود این فایل را تغییر دهد.

اگر از WAMP برای نصب و راه اندازی php استفاده کنید، فایل مذکور به طور خودکار در شاخه system32 ویندوز کپی میشود. اما در سایر روشها باید توسط فردی که PHP را نصب می کند، به طور دستی از مسیر نصب PHP درون پوشه system32 کپی شود.

برای دسترسی به این فایل روی آیکن نیم دایره از برنامه WAMP کلیک کنید. روی گزینه config files و پس از آن در زیر منوی باز شده روی گزینه php.ini کلیک کنید.



شکل ۱۷-۵



شکل ۱۸-۵

نکته سعی کنید فقط در مواقع لزوم و مطابق دستورالعمل محتویات فایل

php.ini را دستکاری کنید.

۴-۵ نصب PHP بدون استفاده از سرویس دهنده‌ها

• CD نصب PHP5 را تهیه کنید. آنرا در درایو CD گذاشته و فایل مربوط به نصب را اجرا کنید. PHP را در یک مسیر مشخص نصب کنید و در مراحل نصب، روی دکمه Next کلیک کنید تا نصب خاتمه پیدا کند.

• فایل‌های php5ts.dll و php5isapi.dll را از مسیر نصب PHP پیدا کنید و پوشه system32 را از ویندوز کپی کنید.

• در مسیر نصب PHP، درون پوشه ext فایل php.ini-recommended را به php.ini تغییر نام دهید، آنرا با Notepad باز کنید.

از منوی Edit گزینه Find را انتخاب کنید، در کادر متنی Find what کلمه extinction_dir را وارد کرده، با استفاده از دکمه Find Next محل آن را در متن پیدا کنید، سپس مقابل آن بین دو علامت " " مسیری که PHP را نصب کرده‌اید به همراه php/ext/ وارد کنید.

کلمات MySQL.default_port، MySQL.default_host و MySQL.default_user را نیز به ترتیب پیدا کنید و مقابل آنها این مقادیر را وارد کنید:

MySQL.default_port=3306

MySQL.default_host=localhost

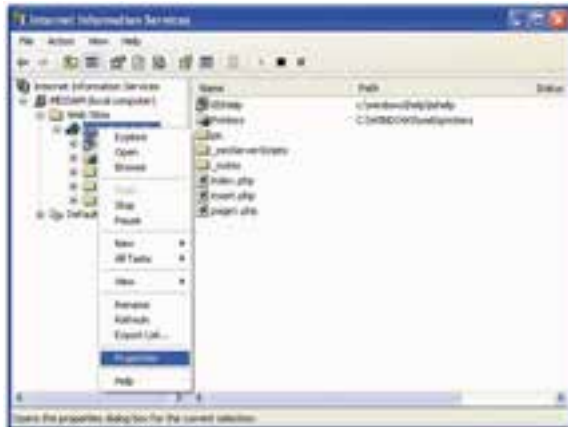
MySQL.default_user=root

فایل php.ini را ذخیره کنید و سپس آنرا ببندید.

• این فایل تغییر یافته را در پوشه Windows کپی کنید.

• در پنجره Control Panel وارد Administrative Tools شوید و برنامه IIS را باز کنید. روی

Default website کلیک راست کرده، گزینه Properties را انتخاب کنید (شکل ۱۹-۵).



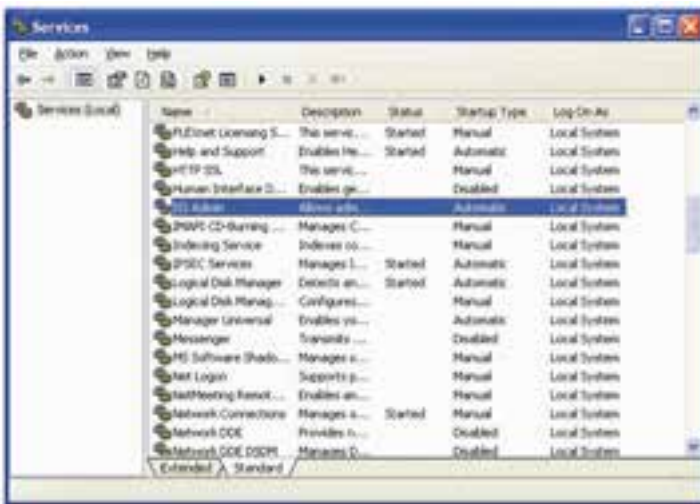
شکل ۱۹-۵

سپس روی دکمه Add کلیک کنید.

مسیری را که در قسمت قبل نوشته بودید در کادر متنی Executable وارد کنید و روی دکمه OK کلیک کنید. مجدداً به کادرمحاوره شکل ۲۳-۵ برمیگردید، دکمه OK را کلیک کنید و از برنامه IIS خارج شوید.

سرویس IIS را به صورت زیر ابتدا متوقف کرده و سپس مجدداً اجرا کنید:

• در Control Panel وارد Administrative Tools شوید و برنامه Services را باز کنید:



شکل ۲۴-۵

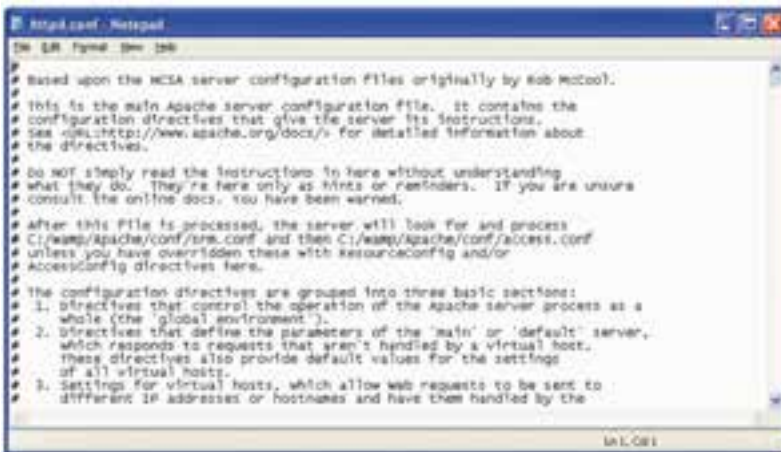
- سرویس IIS Admin را پیدا کنید، آنرا انتخاب نمایید و در نوار ابزار روی دکمه کلیک کنید. این عمل باعث میشود سرویس IIS متوقف شود.
- پس از چند ثانیه که عملیات متوقف سازی IIS انجام شد، روی دکمه کلیک کنید تا این سرویس مجدداً اجرا شود.

۱-۴-۵ ارتباط PHP با MySQL

برای ارتباط دادن PHP با MySQL فایل های Libmysql.dll و php_mysql.dll را از مسیر نصب PHP پیدا کنید و آنها را در پوشه system32 کپی کنید. سپس فایل Libmysql.dll را از مسیر نصب PHP پاک کنید.

۵-۵ پیکربندی Apache در ویندوز

برای پیکربندی سرویس دهنده وب Apache فایلی با نام httpd.conf در نظر گرفته شده است. این فایل دستورات مختلفی برای پیکربندی و مدیریت رفتارهای مختلف سرویس دهنده دارد. برای دسترسی به این فایل روی آیکن WAMP کلیک کنید و ماوس را روی گزینه config files نگه دارید و در زیرمنوی باز شده گزینه httpd.conf را انتخاب کنید. (شکل ۲۵-۵).



شکل ۲۵-۵

۵-۶ پیکربندی Apache در لینوکس

فایل پیکربندی Apache در لینوکس در مسیر /etc/httpd/httpd.conf ذخیره شده است، این فایل در محیط لینوکس نیز میتواند توسط یک ویرایشگر متنی ساده باز شود. سعی کنید تغییرات این فایل را نیز فقط در مواقع لزوم و مطابق دستورالعمل تغییر دهید.

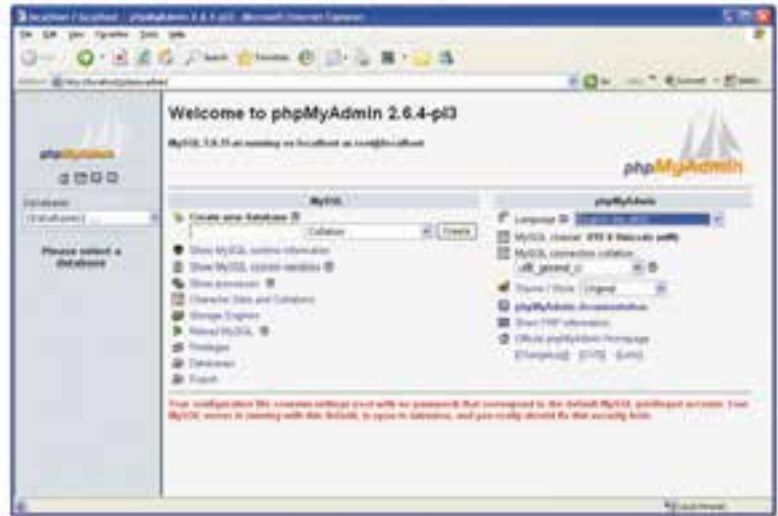
۵-۷ بررسی صحت عملکرد PHP

پس از آن که PHP را نصب کردید، لازم است از صحت عملکرد و درست و کامل بودن عملیات نصب اطمینان حاصل کنید. به این منظور روی آیکن نیم دایره WAMP کلیک کرده، از پنل WAMP5 گزینه phpMyAdmin را انتخاب کنید.

در صفحه مرورگر برنامه phpMyAdmin باز میشود. یکی از ویژگی‌های سرویس‌دهنده WAMP قابلیت پشتیبانی از زبان فارسی است، اگر می‌خواهید این صفحه برای شما به زبان فارسی نشان داده شود از لیست بازشوی Language گزینه Persian (fa-utf-8) را انتخاب کنید.



شکل ۲۶-۵



شکل ۲۷-۵



شکل ۲۸-۵

در واحدهای کار آینده به نحوه کار با این برنامه خواهیم پرداخت.

واژه نامه

Client Side
Configuration
Server Side

سمت سرویس گیرنده
پیکربندی
سمت سرویس دهنده

خلاصه مطالب

- مهیا کردن سیستم برای شروع اسکریپت نویسی پویا با PHP تا حدودی کار در دسترس است. به این دلیل که علاوه بر نصب برنامه های MySQL، PHP و Apache باید در هر کدام تنظیمات ویژه ای انجام شود. اما نرم افزارهایی مانند WAMP، EasyPHP و ... تمام تنظیمات لازم را به طور خودکار انجام میدهند.
- زبان های برنامه نویسی و اسکریپت نویسی به طور کلی به دو دسته Server Side و Client Side تقسیم میشوند.
- هنگام نصب برنامه WAMP یک مسیر به عنوان مسیر سرویس دهنده محلی در نظر گرفته می شود و هر صفحه وبی که بخواهد از سرویس دهنده به طور مجازی استفاده کند باید در این مسیر ذخیره شود.
- اگر از برنامه های سرویس دهنده از قبیل WAMP استفاده نکنید، لازم است پیکربندی فایل php.ini را به طور دستی انجام دهید، تنظیم این فایل در ویندوز و لینوکس دستورالعمل مشخصی دارد.
- برای ایجاد ارتباط در PHP لازم است پیکربندی فایل httpd.conf نیز به طور دستی صورت گیرد.

آزمون نظری

- ۱- کدام یک از گزینه های زیر در مورد انواع زبان های اسکریپت نویسی وب درست است؟
الف- زبان های Server Side به زبان هایی گفته میشود که اطلاعات را از سرویس دهنده دریافت کرده، به سرویس گیرنده ارائه میدهند.
ب- زبان های Client Side به زبان هایی گفته میشود که اطلاعات را از سرویس گیرنده دریافت کرده و به سرویس دهنده ارائه میدهند.
ج- زبان های Server Side زبان هایی هستند که روی سیستم سرویس دهنده و زبان های Client Side زبان هایی هستند که روی سیستم سرویس گیرنده اجرا میشوند.
د- تمام گزینه ها صحیح است.
- ۲- کدام یک از گزینه های زیر از برنامه های ارائه دهنده سرویس PHP و نرم افزارهای

جانبی نیستند؟

- | | | | |
|-------------|---------|------------|------------|
| الف- Apache | ب- WAMP | ج- EasyPHP | د- SQLware |
|-------------|---------|------------|------------|
- ۳- پیکربندی PHP توسط کدام یک از فایل های زیر صورت میگیرد؟
الف- WAMP.ini
ب- httpd.conf
ج- php.ini
د- php.exe
 - ۴- پیکربندی Apache توسط کدام یک از فایل های زیر صورت میگیرد؟
الف- WAMP.ini
ب- httpd.conf
ج- php.ini
د- php.exe
 - ۵- برای پیکربندی PHP فایل php5ts.dll باید در کجا کپی شود؟
الف- در شاخه Windows
ب- در شاخه system32
ج- در شاخه root
د- در شاخه phpMyAdmin
 - ۶- فایل پیکربندی Apache لینوکس در چه مسیری قرار دارد؟
الف- /etc/Apache/
ب- Apache/httpd-
ج- etc/httpd
د- lib/httpd -

