

گرما و بهینه سازی مصرف انرژی

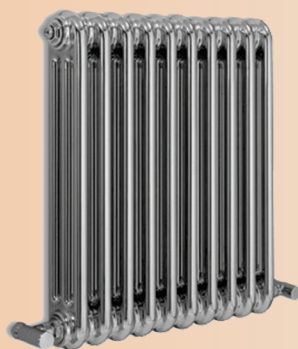


دمای محیط آن قدر مهم است که هرگونه حیاتی کاملاً به آن وابسته است. دو سیاره نزدیک به زمین یعنی زهره (ناهید) و مریخ (بهرام) را در نظر بگیرید. دمای زهره چنان بالاست که اگر دمای زمین به آن مقدار برسد، حتی برخی از فلزات در آن ذوب می‌شوند و مریخ نیز آن چنان سرد است که همه چیز روی آن یخ می‌زند. جست‌وجوی حیات روی سیارات دیگر بر اساس وجود آب در حالت مایع انجام می‌شود و در صورتی آب به صورت مایع وجود خواهد داشت که دمای محیط مناسب باشد.

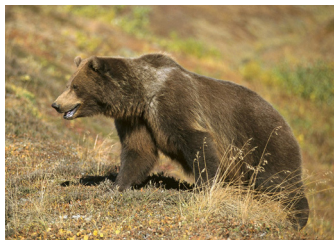
در این فصل ابتدا با مفهوم‌های دما و دماسنجی و سپس با گرما و روش‌های انتقال آن و عایق بندی گرمایی آشنا می‌شوید.

دما

دمای جسم‌هایی که روزانه با آنها سر و کار داریم و محیطی که در آن زندگی می‌کنیم، معمولاً تأثیر زیادی در نحوه کار و فعالیت ما دارد. مثلاً در زمستان برای گرم کردن خانه، مدرسه و یا محل کار و در تابستان برای خنک کردن این محیط‌ها، کارهای زیادی انجام می‌شود (شکل ۱). حتی پوشش‌مان نیز بسته به فصل‌های سال تغییر می‌کند.



شکل ۱- برای گرم کردن یا سرد کردن خانه یا مدرسه از وسایل مختلفی استفاده می‌شود.



گیاهان و جانوران نیز متأثر از محیطی اند که در آن زندگی می کنند. به همین دلیل است که شکل گیاهان و جانوران مشابه در مناطق گرمسیری با جانوران و گیاهان مناطق سردسیری تفاوت دارد (شکل ۲).

شکل ۲- رنگ خرس قطبی با خرس های دیگر متفاوت است.

فعالیت

در مورد پوشش، رنگ لباس و روش گرم کردن منزل مسکونی و عایق بندی ساختمان ها در نواحی سردسیر و نواحی گرمسیر تحقیق کرده و به کلاس گزارش دهید (تشابه ها و تفاوت ها را مشخص کنید).

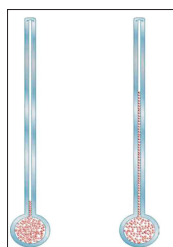
آیا می دانید

در ساحل دریا آب در دمای صفر درجه سلسیوس یخ می بندد و در دمای ۱۰۰ درجه سلسیوس می جوشد.

هر چه جسمی گرم تر باشد، دمای آن بیشتر است. مثلاً دمای یک فنجان چای داغ بیشتر از دمای یک فنجان آب خنک است. به عبارت دیگر به جسم های گرم تر دمای بیشتر و به جسم های سرد تر دمای کمتر نسبت می دهیم. با استفاده از حس لامسه خود تشخیص می دهیم چه جسمی داغ و چه جسمی سرد است، اما نمی توانیم به طور دقیق مقدار گرمی و سردی آن را مشخص کنیم. وقتی می خواهیم ببینیم فردی تب دارد یا نه، معمولاً دست خود را روی پیشانی او قرار می دهیم و با مقایسه دمای بدن او با دمای بدنمان تشخیص می دهیم که شخص تب دارد یا خیر، حتی اگر تشخیص دهیم که بیمار تب دارد، نمی توانیم تشخیص دهیم او چند درجه تب دارد، برای این منظور از دماسنج استفاده می کنیم.

آزمایش کنید

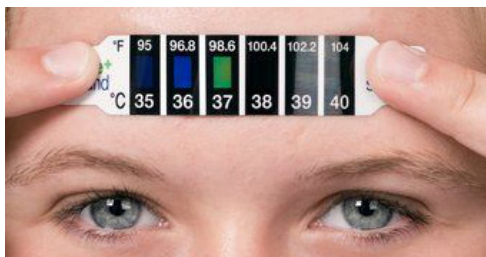
در سه ظرف مشابه، به طور جداگانه آب سرد، آب معمولی و آب گرم بریزید. دست راست را در آب گرم و دست چپ را در آب سرد قرار دهید و حدود ۳۰ ثانیه صبر کنید. حال هر دو دست را بیرون آورید و در آب معمولی قرار دهید و احساس خود را بیان کنید.



شکل ۳- وقتی دما پایین باشد، ارتفاع الکل یا جیوه در لوله کم است و با افزایش دما، ارتفاع الکل زیاد می شود.

دماسنج: دماسنج وسیله ای است که با استفاده از آن دما را اندازه می گیریم؛ مثلاً با استفاده از دماسنج پزشکی می توانیم دمای بدن فرد بیمار را با دقت اندازه گیری کنیم. (شکل ۳). دماسنج های جیوه ای و الکی رایج ترین دماسنج ها هستند. اگر این دماسنج ها را در محیط گرم قرار دهیم، جیوه یا الکل درون مخزن آنها منبسط می شود و از لوله نازک بالا می رود. در این حالت ارتفاع الکل رنگی یا جیوه درون لوله، دمای محیط را نشان می دهد (شکل ۴).

شکل ۴- استفاده از دماسنج های مختلف پزشکی برای تعیین دمای بدن بیمار.



برای درجه‌بندی دماسنج‌های الکلی و جیوه‌ای، ابتدا مخزن آنها را در مخلوط آب و یخ قرار می‌دهند و سطح جیوه یا الکل را با صفر نشانه‌گذاری می‌کنند. سپس دماسنج را در مجاورت بخار آب در حال جوش قرار داده و سطح مایع درون دماسنج را با عدد ۱۰۰ علامت‌گذاری می‌کنند. بین این دو عدد (صفر تا ۱۰۰) را به صد قسمت مساوی تقسیم کرده‌اند و هر قسمت را یک درجه سلسیوس (1°C) می‌نامند. یعنی آب در دمای 0°C (صفر درجه سلسیوس) یخ می‌زند و در دمای 100°C می‌جوشد (البته در فشار یک اتمسفر که فشار هوای کنار دریاست).

برای اندازه‌گیری دمای یک جسم با دماسنج الکلی یا جیوه‌ای، مخزن دماسنج را در تماس با جسم مورد نظر قرار می‌دهیم و مدتی صبر می‌کنیم تا ارتفاع مایع در لوله باریک دیگر تغییر نکند. آن گاه عددی را که مایع در آن ارتفاع قرار دارد می‌خوانیم، این عدد همان دمای جسم است.

آیا می‌دانید

دماسنج‌های نواری با تغییر رنگ و دماسنج‌های جیوه‌ای و الکلی با تغییر حجم، دما را نشان می‌دهند.

لوله دماسنج معمولاً بلند و نازک انتخاب می‌شود تا یک تغییر کوچک در حجم جیوه یا الکل بتواند به تغییر ارتفاع قابل ملاحظه‌ای در لوله بیانجامد.



به همراه گروه خود نخست به طراحی یک دماسنج بپردازید و سپس با آوردن وسایل مورد نیاز، آن دماسنج را ساخته و درجه‌بندی کنید. با استفاده از این دماسنج چند اندازه‌گیری را انجام دهید.



در هر یک از موارد زیر ابتدا دما را پیش‌بینی و سپس با استفاده از یک دماسنج دما را اندازه‌گیری و جدول را کامل کنید و به کلاس گزارش دهید. توجه داشته باشید برای اندازه‌گیری دما، دماسنج به اندازه کافی در تماس با جسم مورد نظر قرار گیرد.

ردیف	جسم مورد اندازه‌گیری	پیش‌بینی دما (درجه سلسیوس)	دمای اندازه‌گیری شده (درجه سلسیوس)
۱	آب لوله‌کشی		
۲	مخلوط آب و یخ		
۳	مخلوط نمک و یخ خردشده		
۴	چای داغ		
۵	هوای کلاس		
۶	هوای داخل یخچال		

گرما

برای آشنایی با مفهوم دمای تعادل و گرما آزمایش زیر را انجام دهید.

آزمایش کنید

وسایل و مواد: لیوان، دماسنج، میخ نسبتاً بزرگ، انبرک یا دم باریک.

روش انجام آزمایش:

- ۱- لیوان را تا نیمه از آب سرد پر کنید و دمای آن را اندازه بگیرید.
- ۲- میخ را به کمک انبرک روی شعله اجاق قرار دهید و پس از داغ شدن، داخل لیوان بیندازید.
- ۳- دوباره دمای آب را اندازه بگیرید.
- ۴- نتیجه مشاهده خود را گزارش کنید.

در این آزمایش دمای آب چگونه تغییر کرده است؟ دمای میخ چطور؟ آب انرژی از دست داده است یا میخ؟ کدام یک انرژی گرفته‌اند؟

فکر کنید

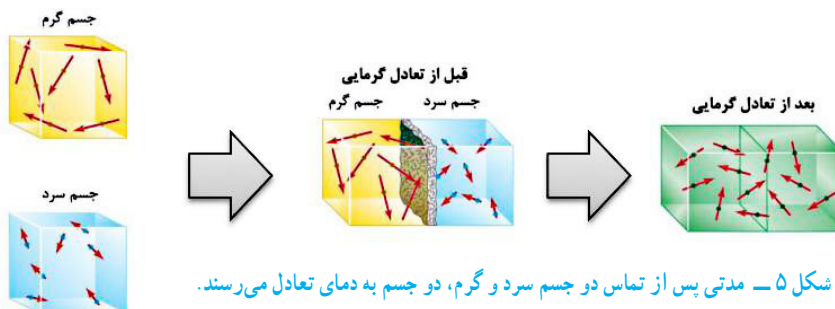
برای دقت بیشتر باید لوله باریک دماسنج و خط نشان مایع دماسنجی را در خط افق در مقابل دیدگان قرار دهیم.

اگر درون آب به جای میخ داغ، میخ سردی که درون فریزر یا جایشی قرار داشته بیندازیم، چه اتفاقی می‌افتد؟ دمای میخ و آب چگونه تغییر می‌کنند؟ این بار کدام یک انرژی از دست می‌دهد و کدام یک انرژی می‌گیرد؟

از این آزمایش و آزمایش‌های مشابه نتیجه می‌گیریم وقتی دو جسم با دماهای متفاوت در تماس با یکدیگر قرار می‌گیرند دمای جسم گرم پایین می‌آید و دمای جسم سرد بالا می‌رود. این فرایند آن قدر ادامه پیدا می‌کند تا دمای دو جسم یکسان شود. این دما را دمای تعادل دو جسم می‌نامیم و در این حالت می‌گوییم دو جسم با یکدیگر در تعادل گرمایی‌اند (شکل ۵).

آیا می‌دانید

گرم‌ترین نقطه روی زمین، ناحیه‌ای در کویر لوت است که دمای آن تا 70°C و سردترین نقطه در قطب جنوب است که دمای آن تا -89°C گزارش شده است.



شکل ۵ - مدتی پس از تماس دو جسم سرد و گرم، دو جسم به دمای تعادل می‌رسند.

به مقدار انرژی‌ای که بر اثر اختلاف دما از جسمی به جسم دیگر منتقل می‌شود، گرما می‌گویند. در آزمایش قبل، در حالتی که میخ داغ را درون آب سرد می‌اندازیم، میخ انرژی از دست می‌دهد و آب انرژی می‌گیرد. به عبارت دیگر میخ به آب گرما می‌دهد. وقتی ظرف غذا را روی اجاق قرار می‌دهیم، چون اجاق گرم‌تر از ظرف است، انرژی به ظرف منتقل می‌شود. به عبارت دیگر اجاق به ظرف غذا، گرما می‌دهد. یعنی به‌طور طبیعی گرما همواره از جسم گرم به جسم سرد منتقل می‌شود.

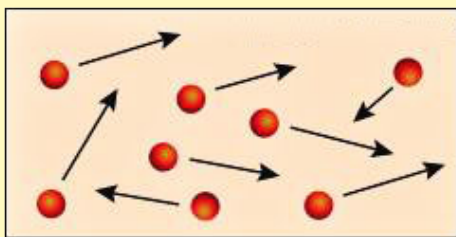
همان‌طور که گفته شد، گرما نوعی انرژی است که به علت اختلاف دما بین دو جسم در تماس با هم منتقل می‌شود. بنابراین یکای آن ژول (J) است. از یکای ژول برای همه شکل‌های انرژی استفاده می‌کنند.

جسمی که گرم‌تر است دمای آن بالاتر است و مولکول‌هایش جنب و جوش بیشتری دارند، یعنی انرژی مولکول‌ها به‌طور متوسط بیشتر از جسمی است که سردتر است. در جسم سردتر، جنب و جوش مولکول‌ها کمتر است، یعنی به‌طور متوسط مولکول‌ها انرژی کمتری دارند (شکل ۵). وقتی ظرف آبی را روی شعله قرار می‌دهیم، انرژی داده شده به آب، سبب افزایش انرژی مولکول‌های آب می‌شود و جنبش مولکول‌ها افزایش می‌یابد و در نتیجه دمای آب هم بالا می‌رود.

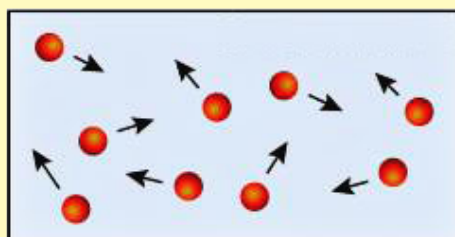


دو قطعه فلزی هم‌جنس A و B را در نظر بگیرید. قطعه A داغ و قطعه B سرد است (الف) جنبش مولکولی A و B را با هم مقایسه کنید.

ب) اگر دو قطعه را در تماس با یکدیگر قرار دهیم، جنبش مولکولی کدام قطعه کم و کدام قطعه زیاد می‌شود؟
پ) پس از رسیدن به حالت تعادل، جنبش مولکولی دو قطعه را با هم مقایسه کنید.



فاز A



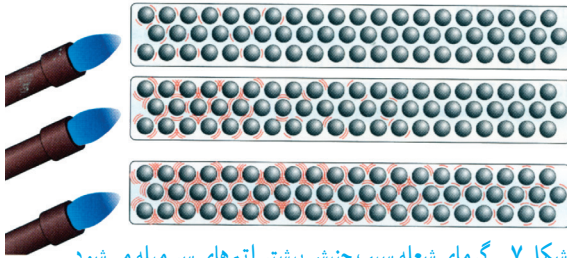
فاز B

انتقال گرما

همان‌طور که دیدیم، گرما شکلی از انرژی است و بنابراین مانند هر انرژی دیگری می‌تواند منتقل شود و در انتقال آن نیز همواره قانون پایستگی انرژی برقرار است. گرما به روش‌های مختلفی از جسمی به جسم دیگر منتقل می‌شود که در اینجا به آنها می‌پردازیم.



شکل ۶- گرما
از سر داغ به
سر دیگر منتقل
می‌شود.



شکل ۷- گرمای شعله سبب جنبش بیشتر اتم‌های سر میله می‌شود.

رسانش: هرگاه یک سر میله فلزی را روی شعله قرار دهید. طولی نمی‌کشد که سر دیگر آن که در دست شماست، آن قدر داغ می‌شود که دیگر نمی‌توانید آن را نگه دارید. گرما از سری که روی شعله قرار دارد، وارد می‌شود و آن را داغ می‌کند. با توجه به اختلاف دمای دو سر میله، گرما از سر داغ به سمت دیگر میله منتقل می‌شود (شکل ۶). این نوع انتقال گرما را رسانش گرمایی می‌نامیم. در واقع گرمای شعله سبب می‌شود که جنبش اتم‌های سرگرم شده میله، بیشتر شود و در اثر برخورد با اتم‌های مجاور، انرژی به آنها منتقل کند و در نتیجه سبب افزایش جنبش اتم‌های مجاور شود. بدین ترتیب اتم‌ها بدون رفتن از جایی به جای دیگر انرژی خود را منتقل می‌کنند (شکل ۷).

آزمایش کنید

وسایل و مواد: سه میله هم طول و هم ضخامت از جنس مس، فولاد یا آهن و شیشه، شمع، کبریت، سه پایه و پارافین.

روش انجام آزمایش:

- ۱- به کمک پارافین به سر میله‌ها، چوب کبریت بچسبانید.
- ۲- مطابق شکل سر دیگر میله‌ها را روی شعله قرار دهید.
- ۳- مدتی صبر می‌کنید تا چوب کبریت‌ها بیفتند.

۴- نتیجه مشاهدات خود را بنویسید و درباره آن گفت‌وگو کنید.

در این آزمایش کدام میله سریع‌تر از بقیه گرما را منتقل می‌کند؟ کدام میله گرما را بسیار کند منتقل می‌کند؟

آیا می‌دانید

وجود هوا در لابه‌لای پشم و پر سبب کاهش میزان رسانایی گرمایی می‌شود.



به اجسامی مانند شیشه، چوب، لاستیک، هوا، پشم، چوب پنبه و... که گرما را بسیار آهسته منتقل می‌کنند، نارسانا یا عایق گرما گویند و به اجسامی مانند انواع فلزات که گرما را بسیار سریع منتقل می‌کنند، رسانای گرمایی گویند. آزمایش نشان می‌دهد برخی از فلزات نسبت به فلزات دیگر رسانای بهتری برای گرما هستند و پشم‌های شیشه و فایبرگلاس به علت داشتن هوای محبوس نارسانای خوب محسوب می‌شوند.

با استفاده از وسایل در دسترس، یک لیوان عایق دردار طراحی کنید و بسازید. سپس مقداری آب داغ در آن بریزید و دمای آب را اندازه بگیرید. پس از یک ساعت دوباره دمای آب را اندازه بگیرید. ظرف کدام گروه کمترین انتقال گرما را داشته است؟ کدام ظرف بیشترین انتقال گرما را داشته است؟

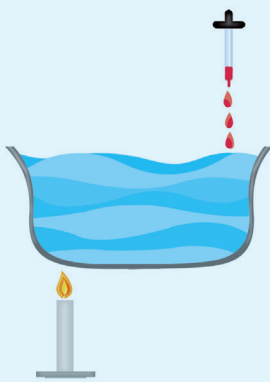
همرفت: آیا تاکنون آب در حال جوش را در یک ظرف مشاهده کردید؟ حباب‌ها در ته ظرف تشکیل می‌شوند و به سمت بالا حرکت می‌کنند. با حرکت آب داغ از ته ظرف به سمت بالا، آب سرد بالای ظرف به سمت پایین حرکت می‌کند. در واقع آب با جابه‌جا شدن، گرما را منتقل می‌کند (شکل ۸). به این روش انتقال گرما، همرفت می‌گویند. در انتقال گرما به روش همرفت قسمتی از مایع یا گاز که گرم شده است، به طرف بالا حرکت می‌کند و قسمت‌های اطراف آن که سردتر هستند، جای آن را می‌گیرند.



شکل ۸- آب گرم شده به سمت بالا حرکت می‌کند و آب سرد جای آن را می‌گیرد.

آزمایش کنید

وسایل و مواد: یک ظرف شیشه‌ای نشکن، منبع گرما (شمع یا چراغ گاز یا چراغ الکلی)، قطره‌چکان، جوهر. روش انجام آزمایش:



- ۱- تاسه چهارم ظرف شیشه‌ای را با آب پر کنید و آن را مطابق شکل روی شعله قرار دهید.
 - ۲- با قطره چکان، چند قطره جوهر در یک طرف ظرف بریزید.
 - ۳- به مسیر حرکت جوهر توجه و مشاهدات خود را به‌طور دقیق یادداشت کنید.
 - ۴- در گروه خود درباره‌ی علت رفتار مشاهده شده، بحث کنید.
- وقتی آب را از پایین گرم می‌کنیم، مولکول‌های آن تندتر حرکت می‌کنند و بیشتر از هم دور می‌شوند، یعنی آب منبسط می‌شود. در نتیجه چگالی آن کم شده و به علت سبک‌تر شدن به طرف بالا رانده می‌شوند. در این هنگام آب خنک‌تر، جای آبی را می‌گیرد که گرم شده و به طرف بالا رفته است. با تکرار این فرایند همه‌ی آب گرم می‌شود.

دو بشر هم اندازه انتخاب کنید. یکی را از آب و دیگری را از ماسه پر کنید و آن را در آفتاب قرار دهید. هر ۳۰ دقیقه یک‌بار دمای آنها را اندازه‌گیری کرده و یادداشت کنید و نمودار دما برحسب زمان آنها را رسم کنید، از این آزمایش چه نتیجه‌ای می‌گیرید؟



شکل ۹ - جریان‌های همرفتی سبب ایجاد باد در ساحل دریا می‌شود.

جریان‌های همرفتی می‌توانند هوا را نیز به حرکت در آورند و باد تولید کنند. مثلاً در طول روز، ساحل دریا (خشکی) راحت‌تر از آب دریا گرم می‌شود و دمای آن از دمای آب بالاتر می‌رود. در نتیجه هوای خنک بالای آب به طرف ساحل می‌آید و هوای گرم روی ساحل، به طرف بالا می‌رود. حاصل این فرایند نسیم دریاست (شکل ۹).

فکر کنید

اگر در ساحل آتش روشن کنید، متوجه می‌شوید در طول روز دود به طرف خشکی و در طول شب به طرف دریا کشیده می‌شود. علت را توضیح دهید.



خود را بیازمایید

شکل مقابل نحوه گرم شدن یک اتاق به وسیله یک رادیاتور را نشان می‌دهد. توضیح دهید چگونه قسمت‌های دور از رادیاتور گرم می‌شود.

تابش: بیشتر انرژی گرمایی روی زمین از خورشید است. این انرژی سطح زمین را گرم می‌کند و انرژی مورد نیاز گیاهان، جانوران و... را تأمین می‌کند. آیا می‌دانید این انرژی چگونه به زمین می‌رسد؟ آیا این انرژی با فرایند رسانش به زمین می‌رسد؟ آیا ممکن است این انرژی به صورت همرفت به زمین رسیده باشد؟ همان طور که دیدیم، برای انتقال گرما به روش همرفت و رسانش به محیط مادی نیاز است. ولی انرژی گرمایی خورشید از خلأ عبور می‌کند و به ما می‌رسد و ما را گرم می‌کند. این نوع انتقال انرژی، تابش گرمایی نامیده می‌شود.

فعالیت



با همکاری معلم یا والدین خود یک اتوی برقی را روشن و مدتی صبر کنید تا سطح اتو کاملاً داغ شود. پشت دست خود را مطابق شکل در فاصله چند سانتی متری زیر اتو قرار دهید. آیا گرمای اتو را در پشت دست خود احساس می‌کنید؟ آیا ممکن است گرما از طریق رسانش یا همرفت به پشت دست شما رسیده باشد؟ توضیح دهید.

همه اجسام می‌توانند انرژی تابشی خود را به صورت تابش منتشر کنند؛ اما اجسام گرم‌تر، مقدار بیشتری انرژی تابشی منتشر می‌کنند. مثلاً سطح خورشید که دمای بالایی دارد، انرژی تابشی زیادی گسیل می‌کند.

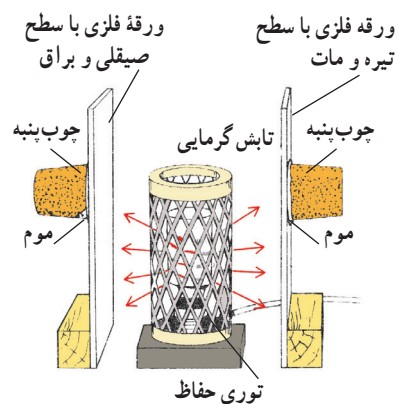
وقتی در یک روز آفتابی در حال پیاده روی هستید، پرتوهای خورشید به شما برخورد می‌کنند. قسمتی از پرتوها جذب بدن شما می‌شوند و شما را گرم‌تر می‌کنند و قسمتی از پرتوها، بازتابش می‌کنند.

در یک آزمایش، بخاری برقی استوانه‌ای بین دو ورقه فلزی قرار داده شده است. سطح‌هایی از ورقه‌ها که مقابل بخاری قرار دارند، یکی صیقلی و براق و دیگری سیاه و مات است. در طرف دیگر ورقه‌های چوب پنبه‌ای توسط موم یا پارافین چسبانده شده است.

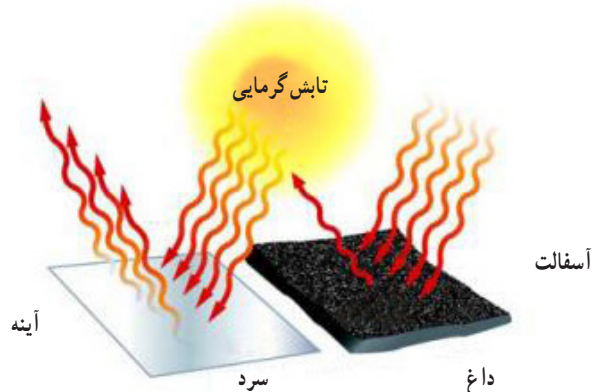
وقتی بخاری برقی را روشن می‌کنیم، خواهیم دید که چوب پنبه پشت سطح سیاه، زودتر می‌افتد (شکل ۱۰). با انجام این آزمایش و آزمایش‌های مشابه می‌توان نتیجه گرفت که:

اجسام تیره و ناهموار، انرژی تابشی بیشتری را جذب می‌کنند و سطوح صاف و براق مقدار کمتری از انرژی تابشی را جذب می‌کنند و بیشتر آن را بازتابش می‌کنند.

روکش آسفالت خیابان‌ها در تابستان بسیار داغ می‌شود، زیرا آسفالت بیشتر تابش گرمایی خورشید را جذب می‌کند، اما اگر یک آینه را در معرض تابش خورشید قرار دهیم، خیلی گرم نمی‌شود، زیرا بیشتر نور تابیده شده را باز می‌تاباند (شکل ۱۱).



شکل ۱۰ - جذب تابش گرمایی



شکل ۱۱ - آسفالت تابش گرمایی بیشتری را جذب می‌کند.

آزمایش کنید

وسایل و مواد: دو قوری یا لیوان کاملاً یکسان که رنگ یکی تیره و دیگری سفید باشد، دو دماسنج، یک فلاسک آب داغ. روش انجام آزمایش:

- ۱- در هر یک از لیوان‌ها یا قوری‌ها، مقدار مساوی آب داغ بریزید و با دماسنج دمای آنها را اندازه‌گیری کنید.
- ۲- هر ۵ دقیقه دمای آب درون ظرف‌ها را اندازه‌گیری کنید و نمودار دما بر حسب زمان را بر هر یک از ظرف‌ها رسم کنید. از این آزمایش چه نتیجه‌ای می‌گیرید؟

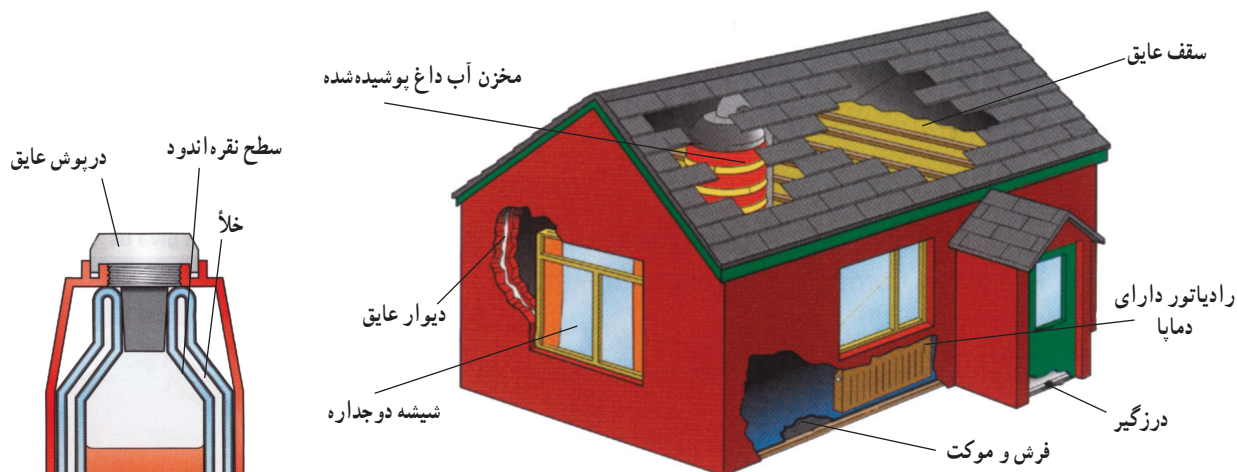
فناوری و کاربرد



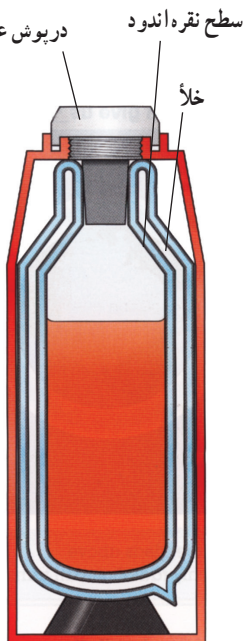
شکل ۱۲ - سامانه خنک کننده خودرو از گرم شدن بیش از حد موتور جلوگیری می‌کند.

موتور خودرو: اگر دمای خیلی از چیزها را کنترل نکنیم، ممکن است خراب شوند؛ مثلاً اگر دمای موتور خودرو خیلی بالا رود، موتور آسیب جدی می‌بیند و حتی ممکن است بسوزد. برای جلوگیری از این اتفاق، سامانه خنک کننده خودرو طراحی و ساخته شده است تا انرژی گرمایی موتور را به رادیاتور منتقل کند. رادیاتورها به صورت پهن و در نتیجه با سطح زیاد ساخته می‌شوند. این طراحی سبب از دست دادن گرما به صورت همرفت و تابش خواهد شد. علاوه بر این خودروها فن خنک کننده نیز دارند. هنگامی که موتور داغ شود، فن‌ها روشن می‌شوند و سبب دور شدن هوای داغ اطراف رادیاتور می‌گردند.

کاهش اتلاف گرما در خانه: دمای مناسب برای داخل خانه یا محل‌های کار و مدرسه، حدود 22°C است. در روزهای سرد اختلاف دمای داخل خانه و بیرون بسیار زیاد می‌شود و این اختلاف دما سبب اتلاف گرمایی زیادی می‌شود و ممکن است هزینه زیادی را به خانواده تحمیل کند؛ به طوری که مجبور به پرداخت مبلغ کلانی برای قبض‌های برق و گاز شویم. برای جلوگیری از اتلاف گرمایی راه‌های مختلفی وجود دارد. شکل ۱۳ نشان می‌دهد که چگونه می‌توان اتلاف گرما را در خانه کاهش داد و از هزینه‌های گرمایشی خانه کاست.



شکل ۱۳ - روش‌های مختلف جلوگیری از اتلاف گرما در خانه.



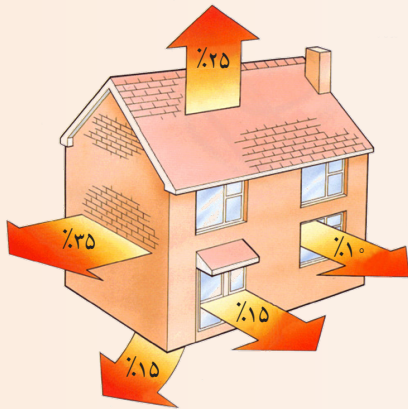
شکل ۱۴ - فلاسک خلأ می‌تواند مدت نسبتاً زیادی دمای جسم را تقریباً ثابت نگه دارد.

فلاسک خلأ: اگر بخواهید به مسافرت یا تفریح بروید، نوشیدنی داغ مانند چای را چگونه گرم نگه می‌دارید؟ نوشیدنی خنک مانند آب‌میوه را چگونه خنک نگه می‌دارید؟ اگر این نوشیدنی‌ها را در محفظه‌ای قرار دهید و هر سه راه انتقال گرما به آن یا از آن به بیرون را ببندید، نوشیدنی داغ یا خنک می‌ماند. معمولاً این کار را فلاسک‌های خلأ انجام می‌دهند. شکل یک نوع از این فلاسک و اجزای تشکیل دهنده آن را نشان می‌دهد. اصلی‌ترین جزء فلاسک یک بطری شیشه‌ای دو جداره است که بین آن خلأ است و روی سطح آن، هم از داخل و هم از بیرون نقره‌اندود است. با بحث در گروه خود در مورد نقش هر قسمت از فلاسک خلأ بحث کنید.

پرسش‌ها و تمرین‌ها

۱- از کلمه‌های داده شده کلمه یا کلمه‌های مناسب برای هر عبارت را پیدا کنید.

آلومینیم، چوب، پلاستیک، پشم شیشه، یونولیت، تیره، براق



الف) برای عایق بندی سقف خانه‌ها یا زیر شیروانی‌ها استفاده می‌شود (.....).

ب) معمولاً برای ساخت دسته قابلمه‌ها یا کتری‌ها استفاده می‌شود (.....).

پ) رادیاتور منازل (شوفاژها) ممکن است از این ماده درست شده باشد

(.....).

ت) اجسام و انرژی تابشی بیشتری را جذب می‌کنند.

۲- با توجه به شکل، عایق بندی گرمایی کدام قسمت‌های ساختمان مهم‌تر است؟

برای عایق بندی آنها چه پیشنهادهایی دارید؟

۳- می‌دانید رادیاتورها (شوفاژها) را در مجاورت دیوارها نصب می‌کنند و این

امر سبب می‌شود تا قسمتی از انرژی رادیاتور توسط دیوار جذب و از طریق رسانش گرمایی منتقل شود. چگونه چسباندن یک ورق براق آلومینیومی به دیوار مجاور رادیاتور می‌تواند در بالا بردن بازدهی رادیاتور کمک کند (با رسم شکل توضیح دهید).

۴- اگر در یک لیوان چای کم رنگ و در دیگری چای پررنگ بریزیم و دمای

هر دو چای در ابتدا یکسان باشد، پس از پنج دقیقه دمای کدام چای کمتر می‌شود؟ توضیح دهید و سپس با آزمایش درستی پاسخ خود را بیازمایید.

۵- توضیح دهید چرا برخی از راننده‌ها در تابستان پشت شیشه جلوی خودروی

پارک شده خود، پرده نقره‌ای قرار می‌دهند.

۶- الف) چرا رادیاتور خودرو به رنگ تیره یا سیاه ساخته می‌شود؟

ب) چرا کیس رایانه‌ها دارای فن خنک‌کننده هستند؟

۷- وقتی با سیخ فلزی کباب درست می‌کنیم، احتمال سوختن دستمان وجود دارد. الف) علت را توضیح دهید. ب) در چه

صورتی دستمان نمی‌سوزد؟

۸- اگر مخزن دماسنج را در آب داغ قرار دهید، آیا بلافاصله می‌توانید دمای آب را مشخص کنید؟ در مورد پاسخ خود توضیح

دهید.



اَنَا خَلَقْنَا الْإِنْسَانَ مِنْ نَظْفَةٍ أَمْشَاجٍ نَبْتَلِيهِ فَجَعَلْنَاهُ سَمِيعًا بَصِيرًا
ما انسان را از اختلاط نطفه آفریدیم و برای او گوش شنوا و چشم بینا قرار دادیم.
سوره دهر (انسان)، آیه ۲

دنیای درون من

بدن ما دنیایی از سلول‌ها و دستگاه‌هایی است که گرچه کارهای متفاوتی انجام می‌دهند، اما هماهنگ با هم کار می‌کنند و سبب سلامت ما می‌شوند. این در حالی است که بر بسیاری از این فعالیت‌ها آگاه نیستیم. در این بخش با بعضی دستگاه‌های بدن و نقش آنها آشنا می‌شویم، همچنین می‌آموزیم که چگونه با تغذیه‌ای سالم قدردان سلامت خود باشیم.

فصل ۱۱ - سلول و سازمان‌بندی آن

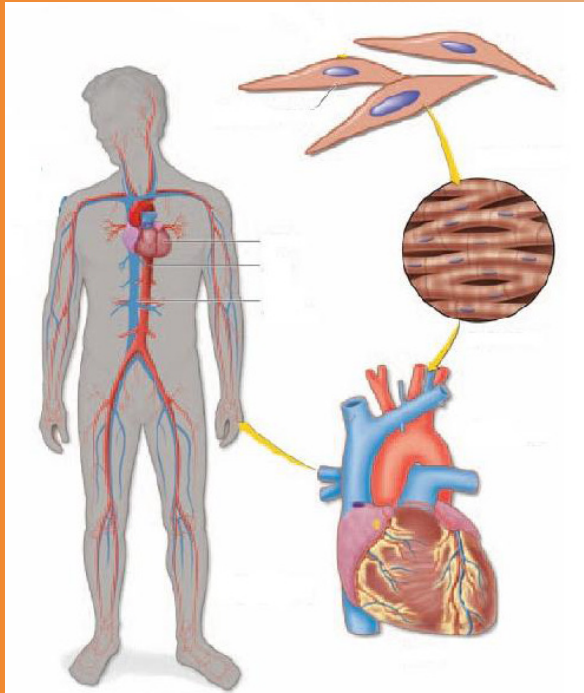
فصل ۱۲ - سفره سلامت

فصل ۱۳ - سفر غذا

فصل ۱۴ - گردش مواد

فصل ۱۵ - تبادل مواد با محیط

سلول و سازمان‌بندی آن



چه شباهتی بین ساختار بدن شما و پیکر جاندارانی مانند گنجشک، درخت سیب یا باکتری وجود دارد؟ با همه تفاوتی که پیکر این جانداران با هم دارند اما در یک ویژگی مشترک‌اند همه آنها از سلول ساخته شده‌اند. جاندارانی مثل باکتری فقط از یک سلول ساخته شده‌اند، در حالی که بعضی جانداران بیش از یک سلول دارند. در این فصل با سلول، اجزای آن و چگونگی فعالیت سلول‌ها در جانداران پر سلولی آشنا می‌شوید.

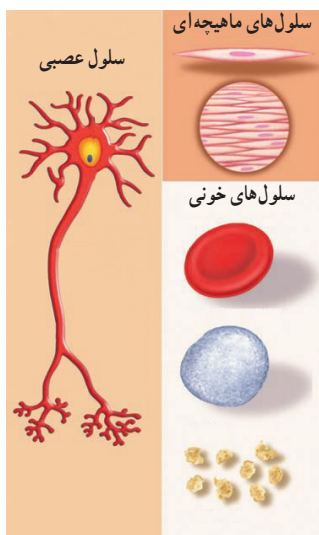
سلول کوچک‌ترین واحد زنده

با دقت به پوست دست خود نگاه کنید. آیا می‌توانید سلول‌های پوست دستتان را ببینید؟ در سال گذشته انواعی از سلول‌ها را با میکروسکوپ مشاهده کردید.

فعالیت

با میکروسکوپی که در مدرسه دارید روپوست برگ بعضی گیاهان، پوست داخلی و خارجی پیاز را مشاهده و شکل سلول‌های آنها را رسم کنید.

دیدید که در یک قطعه کوچک از هر نمونه تعداد زیادی سلول وجود دارد. سلول، واحد ساختار و عمل در موجودات زنده است. بدن ما از هزاران میلیارد سلول ساخته شده است. شکل ۱ انواعی از سلول‌های سازنده بدن شما را نشان می‌دهد.



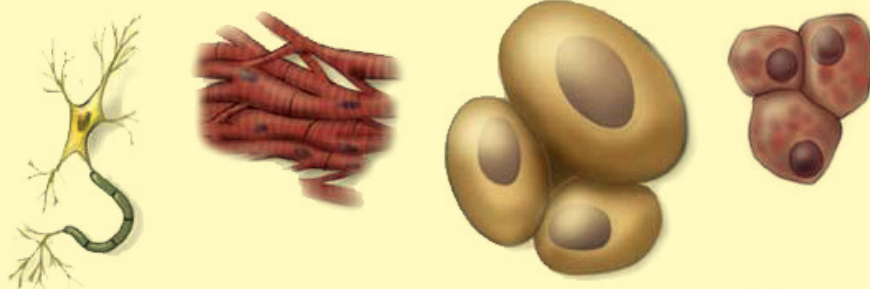
شکل ۱ - انواعی از سلول‌ها

سلول‌های پوستی، ماهیچه‌ای، عصبی، خونی انواعی از سلول‌های بدن ما هستند. با همه شباهت‌هایی که این سلول‌ها با هم دارند، اما هر یک از آنها ساختار منحصر به فردی دارد. از دوره ابتدایی می‌دانید هر سلول در بدن شما ویژگی‌های یک موجود زنده را دارد. آیا این ویژگی‌ها را به خاطر می‌آورید؟

هر ساختار زنده‌ای که در بدن موجودات زنده وجود دارد از سلول تشکیل شده است و هر عملی که توسط بخشی از بدن انجام می‌شود، سلول‌های آن قسمت آن را انجام می‌دهند. به همین دلیل سلول را واحد ساختار و عمل در موجودات زنده می‌نامند.

فعالیت

به شکل‌های زیر نگاه کنید. درباره شباهت‌های آنها در گروه خود گفت‌وگو کنید.

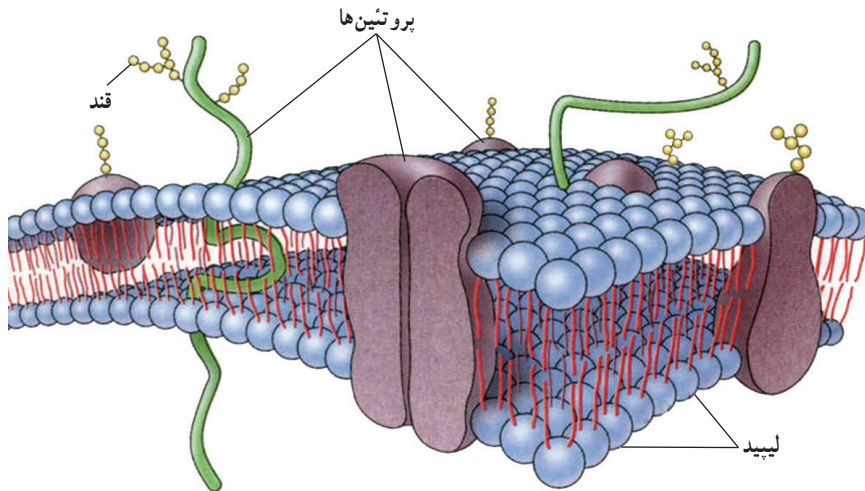


شباهت سلول‌ها

اگرچه انواع مختلفی از سلول وجود دارد اما این سلول‌ها ویژگی‌های مشترکی دارند. همان‌طور که در فعالیت قبل دیدید، پوششی همه سلول‌ها را احاطه می‌کند. این پوشش، غشای پلاسمایی نامیده می‌شود. به نظر شما کار این غشا چیست؟ آیا هر ماده‌ای می‌تواند از آن عبور کند؟

آیا می‌دانید
هر سانتی‌متر مربع پوست حدود
۱۰۰۰۰۰ سلول دارد.

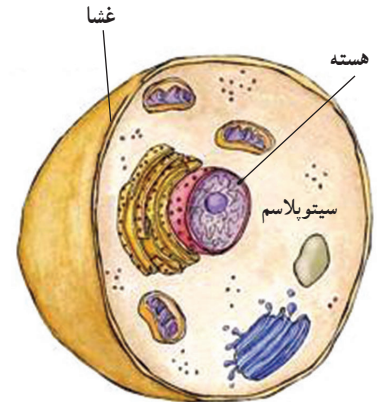
غشا ضمن محافظت از سلول، ورود و خروج مواد را نیز کنترل می‌کند. این غشا مانند یک صافی نیست که مواد را بر اساس اندازه عبور دهد، بلکه نفوذپذیری انتخابی دارد؛ یعنی فقط به مواد مورد نیاز سلول اجازه ورود می‌دهد و مواد زائد و ترشحاتی را از سلول خارج می‌کند. همان‌طور که در شکل ۲ می‌بینید غشای سلول عمدتاً از لیپید (چربی) ساخته شده است. همچنین انواعی از مولکول‌های پروتئین و کربوهیدرات (قند) نیز در این غشا وجود دارد.



شکل ۲ - ساختار غشای پلاسمایی

سیتوپلاسم بخشی از سلول است که در آن اندامک‌ها و مواد مورد نیاز بقای سلول، مانند نمک‌ها، آنزیم‌ها و مواد دیگر در آن قرار دارند. اندامک‌ها ساختارهایی درون سلولی‌اند که برای انجام فعالیت‌های مختلف به صورت مجزا به سلول کمک می‌کنند. اگر چه همه سلول‌ها اندامک دارند، ولی اندامک‌های همه مشابه نیستند.

هسته بخشی از سلول است که فعالیت‌های سلول و ویژگی‌هایی مثل شکل، اندازه آن را نیز کنترل می‌کند. مثلاً تقسیم سلول با کنترل هسته انجام می‌شود (شکل ۳).



شکل ۳ - ساختار سلول



شکل ۴ - پروکاریوت

گفت و گو کنید

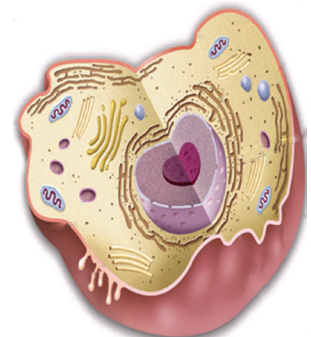
درباره عبارت زیر در گروه خود گفت‌وگو کنید.
سلول‌های ماهیچه‌ای با سلول‌های عصبی کاملاً متفاوت‌اند.

تقسیم بندی سلول‌ها

سلول‌های موجودات زنده را براساس وضعیت هسته در دو گروه قرار می‌دهند. هسته در بعضی سلول‌ها غشای پوشاننده ندارد؛ این سلول‌ها را پروکاریوت می‌نامند (شکل ۴). در بقیه سلول‌ها، هسته همراه با غشای پوشاننده آن کاملاً مشخص است و به صورت واضح دیده می‌شود. این سلول‌ها را یوکاریوت می‌نامند. گیاهان، جانوران، قارچ‌ها و آغازیان دارای سلول‌های یوکاریوت هستند و فقط باکتری‌ها سلول‌های پروکاریوت دارند (شکل ۵).

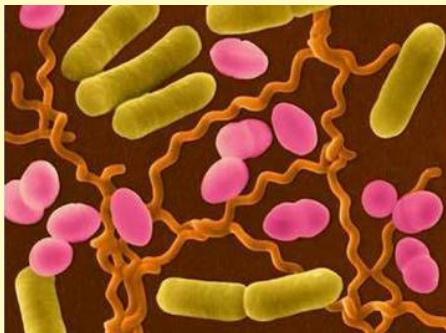
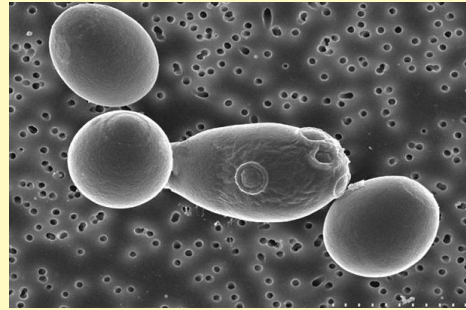
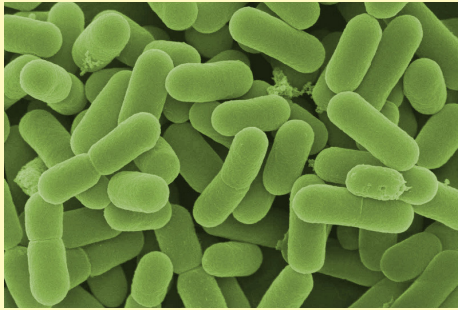
اطلاعات جمع‌آوری کنید

در یک فعالیت گروهی و با مراجعه به اینترنت در مورد بزرگ‌ترین سلول‌ها تحقیق و نتیجه را به کلاس گزارش کنید.



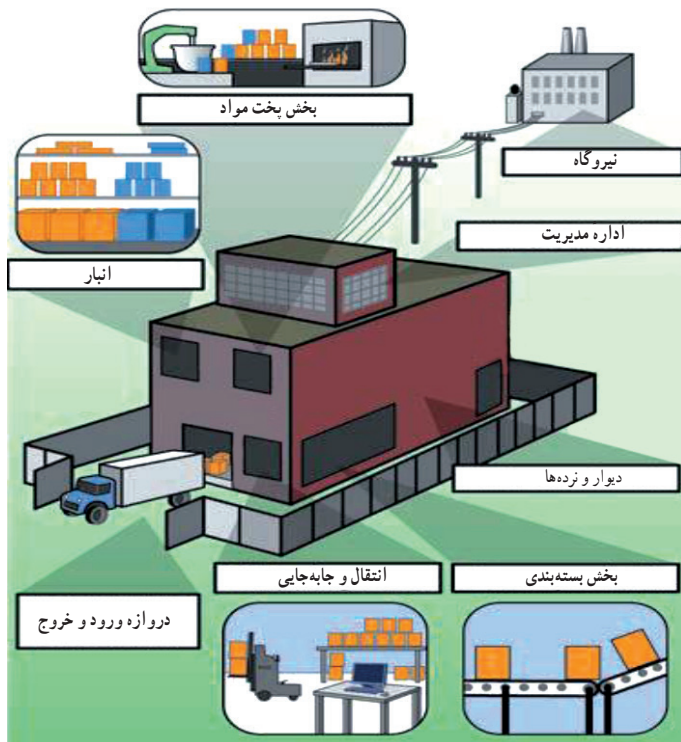
شکل ۵ - یوکاریوت

با توجه به شکل‌ها یوکاریوت یا پروکاریوت بودن آن را مشخص کنید.

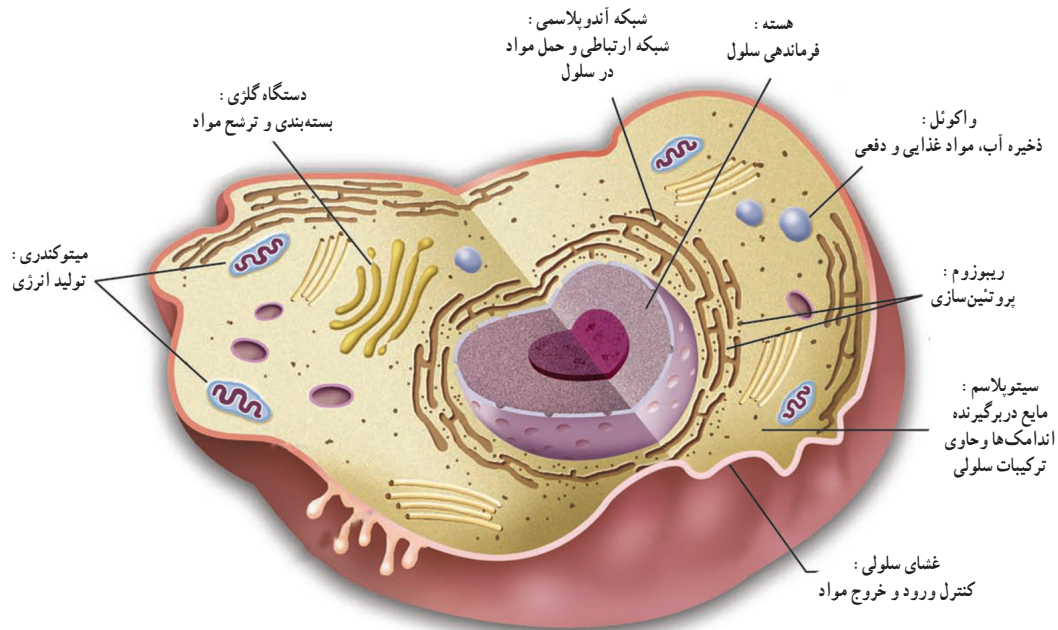


نگاهی به درون سلول

یک کارخانه تولید مواد غذایی را در نظر بگیرید که روزانه انواعی فراورده تولید می‌کند. مواد اولیه وارد کارخانه شده، در آنجا مخلوط و پخته می‌شوند. سپس تولیدات بسته‌بندی شده به محل‌های مختلف فرستاده می‌شوند. هر یک از این کارها در بخش‌های متفاوتی از کارخانه انجام می‌شود (شکل ۶). سلول نیز شباهت زیادی به کارخانه دارد (شکل ۷).



شکل ۶



شکل ۷

فعالیت

با توجه به شکل‌های بالا بخش‌های یک کارخانه را با سلول مقایسه و جدول زیر را کامل کنید.

بخش‌های سلولی	بخش‌های کارخانه	فرایند
	درها و دروازه‌های کارخانه	ورود و خروج مواد
میتوکندری	منبع انرژی	
ریبوزوم	بخش مخلوط و پخت	
	بخش بسته بندی و توزیع	بسته بندی و پخش
هسته		کنترل و مدیریت
	انبار	

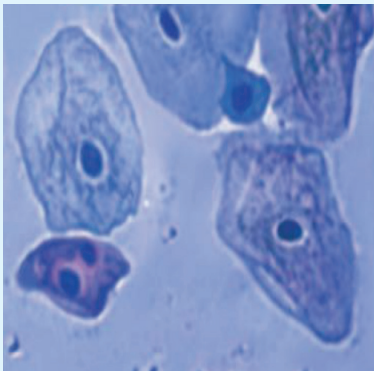
رنگ آمیزی سلول‌ها و مشاهده اندامک‌ها

در سال گذشته سلول‌های پوشش داخلی دهان و روپوست گیاهان را بدون رنگ آمیزی و به آسانی مشاهده کردید. اما مشاهده همه سلول‌ها بدون رنگ آمیزی امکان پذیر نیست. از این رو برای مشاهده بهتر سلول‌ها آنها را رنگ می کنیم. رنگ‌ها به ترکیبات اصلی سلول می چسبند و آنها را واضح تر می کنند، مثلاً آبی متیل رنگی است که به پروتئین‌های غشا و هسته می چسبند و آنها را به خوبی مشخص می کنند.

آزمایش کنید



خزه



سلول‌های پوششی دهان

وسایل و مواد: گیاه خزه، سیب‌زمینی، میکروسکوپ، تیغه و تیغک، چوب‌بستنی، آبی متیل، لوگول.

روش انجام آزمایش:

۱- برگ خزه را روی تیغه قرار دهید و زیر میکروسکوپ مشاهده کنید. لکه‌های سبز رنگ در سلول‌ها همان کلروپلاست‌ها هستند که بدون رنگ‌آمیزی مشاهده می‌شوند.

۲- همانند سال گذشته نمونه‌ای از سلول‌های پوششی دهان تهیه کنید و روی نمونه چند قطره آبی متیل یا لوگول بریزید. پس از چند دقیقه نمونه را زیر میکروسکوپ مشاهده کنید و سه بخش اصلی سلول یعنی غشا، هسته و سیتوپلاسم را در آن تشخیص دهید.

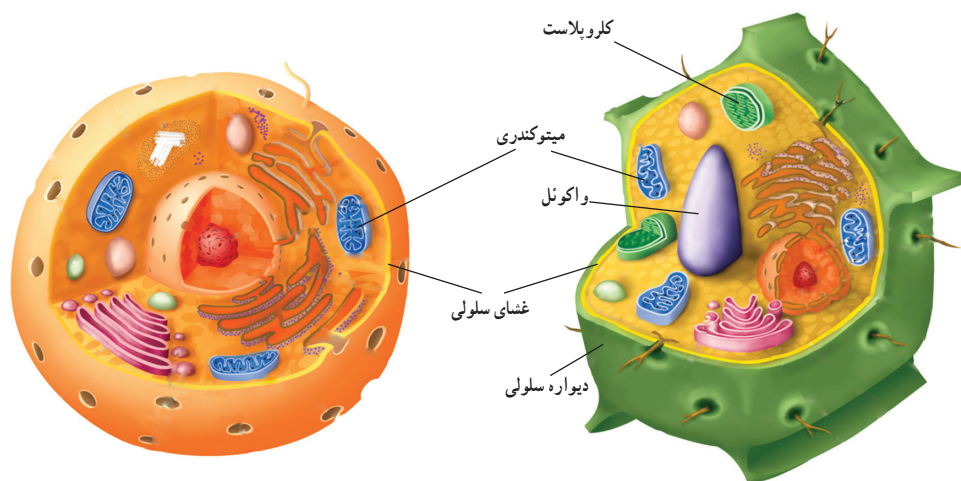
۳- سیب زمینی را دو قسمت کنید و لبه کارد را روی آن بکشید. مایع روی لبه کارد را روی تیغه شیشه‌ای منتقل و مقداری لوگول به آن اضافه کنید. پس از چند دقیقه با میکروسکوپ آن را مشاهده کنید. لکه‌های تیره رنگ، پلاست‌های ذخیره‌ای هستند.

چه ماده‌ای در آنها ذخیره شده است؟ برای پاسخ خود دلیل بیاورید.

۴- شکل آنچه را که در هر مرحله دیدید رسم کنید و در مورد آنها با گروه خود مشورت کنید.

مقایسه سلول‌های گیاهی و جانوری

سلول‌های گیاهی و جانوری در عین شباهت با هم تفاوت‌هایی نیز دارند، مثلاً سلول‌های گیاهی دیواره سلولی و کلروپلاست دارند در حالی که سلول‌های جانوری آنها را ندارند. شکل سلول‌های گیاهی نیز منظم‌تر است (شکل ۸).



شکل ۸

با توجه به شکل‌های صفحه قبل جدول را کامل کنید.

مشخصه	سلول گیاهی	سلول جانوری
کلروپلاست	دارد	
دیواره سلولی		
میتوکندری		
واکوتل مرکزی		ندارد

سازمان‌بندی سلول‌ها

جانداران تک سلولی فقط از یک سلول تشکیل شده‌اند و همه فعالیت‌های حیاتی خود را با همان یک سلول انجام می‌دهند. در حالی که جانداران پرسلولی تعداد زیادی سلول دارند. در اینها فعالیت‌های حیاتی چگونه انجام می‌شود؟

سال گذشته جلبک رشته‌ای را به وسیله میکروسکوپ دیدید. در این جاندار، تعدادی سلول در کنار هم قرار دارد. هر سلول می‌تواند مستقل از سلول‌های دیگر به فعالیت حیاتی خود ادامه دهد. به چنین جاندارانی، پرسلولی ساده یا کُلنی می‌گویند (شکل ۹).

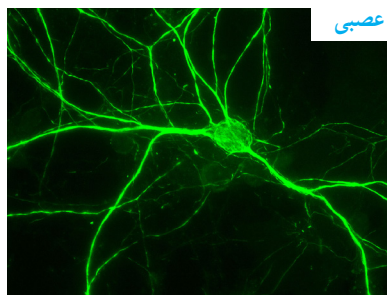
در پرسلولی‌هایی مثل گیاهان و جانوران تقسیم کار صورت گرفته است. در این موجودات سلول‌ها به شکل‌های مختلفی وجود دارند و هر کدام کارهای به خصوصی را انجام می‌دهند. بین نوع کار و شکل سلول‌ها تناسب وجود دارد، مثلاً در بافت پوششی، بسته به نوع کار، سلول‌ها به شکل‌های متفاوتی دیده می‌شوند. سلول‌های این نوع بافت، در محل‌هایی که وظیفه محافظت را بر عهده دارند، مثل پوست، به هم فشرده و ضخیم هستند، اما در محل‌هایی که تبادل مواد را انجام می‌دهند، مثلاً در مویرگ‌ها سلول‌ها نازک‌اند و منافذی بین آنها وجود دارد. سلول‌های خونی برای آسانی حرکت در رگ‌ها شکل گرد دارند یا سلول‌های عصبی برای انتقال پیام عصبی لازم است دراز و کشیده باشند (شکل ۱۰).



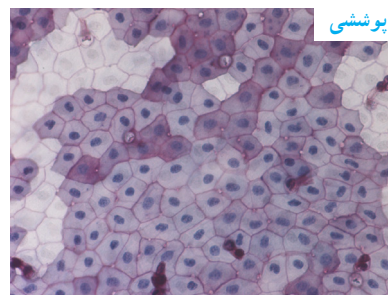
شکل ۹- دو نوع کلنی



خونی



عصبی

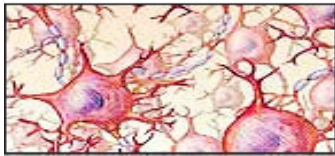


پوششی

شکل ۱۰- تناسب شکل و کار سلول‌ها



بافت پوششی



بافت عصبی



بافت پیوندی



بافت ماهیچه‌ای

شکل ۱۱ - انواع بافت اصلی در بدن ما

آیا می‌دانید

بعضی از بافت‌ها انواعی دارند، مثلاً بافت پیوندی شامل بافت‌های خونی، استخوانی، غضروفی، چربی و... است.

در سلول‌های گیاهی نیز چنین وضعی وجود دارد. برای نمونه در گیاهان، آوندها که دراز و لوله‌مانند هستند، انتقال مواد را برعهده دارند.

در جانداران پرسلولی از اجتماع تعدادی از سلول‌های همکار و مشابه، بافت تشکیل می‌شود. در بدن ما چهار نوع بافت اصلی به نام‌های پوششی، پیوندی، عصبی و ماهیچه‌ای وجود دارد (شکل ۱۱).

وقتی بافت‌های مختلف در کنار هم قرار می‌گیرند اندام یا عضو تشکیل می‌شود، مثل معده، کلیه و قلب.

اندام‌ها یا اعضا در کنار هم دستگاه‌ها را به وجود می‌آورند مثل دستگاه گردش خون و گوارش.

با جمع شدن دستگاه‌ها در کنار هم موجود زنده به وجود می‌آید (شکل ۱۲).



شکل ۱۲ - سازمان‌بندی سلول‌ها

پرسش‌ها و تمرین‌ها

۱- غشای سلول وظیفه کنترل ورود و خروج مواد از سلول را برعهده دارد آیا غشا شبیه یک غربال عمل می‌کند؟ در مورد پاسخ خود توضیح دهید.

۲- در ارتباط با سلول‌های پروکاریوت و یوکاریوت، هر یک از موارد زیر مربوط به کدام یک از آنها می‌شود؟

موارد	پروکاریوت/ یوکاریوت
هسته مشخص دارند.	
باکتری‌ها	
قارچ‌ها	
غشای هسته دارند.	
اندامک‌های محدود دارند.	
جانوران	
گیاهان	
اندامک‌های متعددی دارند.	

۳- دانش‌آموزی ساختمان سلول را با یک شهر مقایسه کرده است. شما نیز ضمن این مقایسه نتایج را در جدولی مرتب نمایید.

۴- سلول گیاهی و جانوری را با هم مقایسه کنید. ۳ تفاوت و ۳ شباهت آنها را بنویسید.

۵- با توجه به سازمان‌بندی بدن پرسلولی‌ها جاهای خالی را پر کنید.

سلول‌ها ← ← اندام ← ← بدن موجود زنده

سلول جانوری ← بافت ماهیچه‌ای ← قلب ← ← انسان

سفره سلامت



به غذاهای مورد علاقه‌تان فکر کنید! چرا به این غذاها علاقه دارید؟ این غذاها از چه موادی درست شده‌اند؟ آیا می‌دانید غذاهایی که می‌خورید، چه تأثیری بر سلامت شما دارند و چه نوع تغذیه‌ای سالم است؟ در این فصل با مواد مغذی و نقش آنها در سلامت آشنا می‌شوید.

موادی که غذاها دارند

از زمان تولد تاکنون، سلول‌های زیادی در بدنتان ساخته شده و رشد کرده‌اند. بدن شما مواد لازم برای ساخته شدن و رشد این سلول‌ها را با غذاهایی که می‌خورید، به دست می‌آورد. غذا، انرژی لازم را برای انجام دادن فعالیت‌های متفاوت نیز تأمین می‌کند. چه موادی در غذاها وجود دارند که نیاز بدن ما را به ماده و انرژی، تأمین و سلامت ما را حفظ می‌کنند؟

فعالیت

ترکیبات: آرد گندم، آرد گندم کامل، روغن نباتی، شکر سفید، شربت اینورت، بی کربنات سدیم خوراکی، عصاره مالت، نمک خاکی تصفیه شده، اسید سیتریک، لسیترین، آب آشامیدنی

ارزش غذایی در ۱۰۰ گرم Nutritional Facts Value 100gr

Energy	456.4	انرژی
Carbohydrate	57.2	کربوهیدرات
Fat	22.5	چربی
Protein	7	پروتئین
Fiber	3.5	فیبر
Humidity	2.5	رطوبت
Ferrous	26 Ppm	آهن

شکل روبه‌رو یک بسته خوراکی را نشان

می‌دهد.

چه موادی در این خوراکی وجود دارد؟

کارهایی که غذاها در بدن ما انجام می‌دهند، به مواد مغذی آنها بستگی دارد. انواع متفاوتی از مواد مغذی وجود دارد. کربوهیدرات‌ها، لیپیدها (چربی‌ها)، پروتئین‌ها، ویتامین‌ها، مواد معدنی و آب؛ مواد مغذی‌اند که در خوراکی‌های متفاوت وجود دارند.

انرژی تولید می‌کنند

کربوهیدرات‌ها گروهی از مواد مغذی‌اند که انرژی مورد نیاز بدنمان را تأمین می‌کنند.

آزمایش کنید

وسایل و مواد: لوگول (محلول ید)، سیب زمینی، خیار، سیب، نان.

روش انجام آزمایش:

۱- به برش‌هایی از هر یک از این خوراکی‌ها چند قطره لوگول اضافه کنید.

۲- نتیجه مشاهده خود را بنویسید.

با انجام آزمایش بالا دریافته‌اید که بعضی خوراکی‌ها نشاسته دارند. چه خوراکی‌های دیگری

می‌شناسید که نشاسته دارند؟

نشاسته از چه چیزی ساخته شده است؟ برای پاسخ به این پرسش، فعالیت زیر را انجام

دهید.

فعالیت

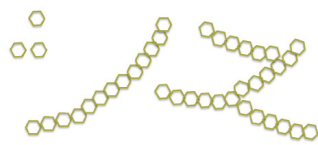
با استفاده از وسایل و مواد زیر مدلی از نشاسته بسازید.

خمیر بازی، سیم نازک در اندازه‌های متفاوت

روش انجام:

۱- از خمیر بازی گلوله‌هایی به اندازه نخود بسازید.

۲- با گذراندن سیم آنها را به شکل‌های متفاوتی به هم وصل کنید.



شکل ۱- نشاسته از مولکول‌های گلوکز ساخته می‌شود.

نشاسته نوعی کربوهیدرات است و در گیاهان ساخته می‌شود. گیاهان در فتوسنتز، ابتدا قندی به نام گلوکز می‌سازند، سپس با وصل کردن مولکول‌های گلوکز به هم، نشاسته می‌سازند. بنابراین نشاسته نوعی کربوهیدرات مرکب و گلوکز نوعی کربوهیدرات ساده است (شکل ۱). به کربوهیدرات‌ها، قند نیز می‌گویند. قندهای ساده شیرین‌اند و به فراوانی در میوه‌ها و سبزی‌های شیرین وجود دارند.

مفید اما بدون انرژی

گیاهان کربوهیدرات مرکب دیگری نیز می‌سازند. این کربوهیدرات سلولز نام دارد. سلولز در همه غذاهای گیاهی وجود دارد و مانند نشاسته از مولکول‌های گلوکز ساخته می‌شود. میوه‌ها و سبزی‌ها مقدار زیادی سلولز دارند. گرچه بدن ما از انرژی سلولز نمی‌تواند استفاده کند اما خوردن غذاهایی که سلولز دارند به سلامتی ما کمک می‌کند. با اهمیت این کربوهیدرات در فصل بعد آشنا می‌شوید.

چربی‌ها: خوب یا بد؟

به جز روغن و کره چه خوراکی‌های دیگری می‌شناسید که چربی دارند؟

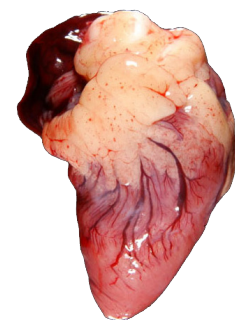
آزمایش کنید

وسایل و مواد: روغن مایع، آب میوه، آب سبزی، پودر تخمه آفتابگردان، کاغذ. روش انجام آزمایش:

- ۱- قطعه‌ای کوچک از کاغذ را با روغن مایع چرب کنید. چه تغییری در کاغذ ایجاد می‌شود؟
- ۲- اکنون این کار را با مواد دیگر انجام دهید. با کدام یک، حالت کاغذ شما مانند آزمایش قبل می‌شود؟ چرا؟

آموختید که چربی‌ها در ساخته شدن غشای سلول‌ها به کار می‌روند. همچنین بافت چربی که نوعی بافت پیوندی است، دورتادور اندام‌های داخل بدن را می‌پوشاند و آنها را از آسیب و ضربه حفظ می‌کند (شکل ۲).

نقش دیگر چربی‌ها انرژی‌زایی آنهاست. مقدار انرژی‌ای که یک گرم چربی تولید می‌کند، تقریباً دو برابر مقدار انرژی حاصل از یک گرم کربوهیدرات است. از طرفی چربی‌ها خطر تنگ شدن رگ‌ها و سکته قلبی را افزایش می‌دهند. بنابراین در مصرف چربی‌ها به چه چیزهایی باید توجه کنیم؟



شکل ۲- قلب و چربی اطراف آن



آیا می‌دانید

قند و شکر که با چای می‌خورید، از قندی ساخته می‌شود که از ریشه گیاه چغندر قند یا ساقه گیاه نیشکر به دست می‌آید.

چربی‌ها دو نوع گیاهی و جانوری دارند (شکل ۳). چربی‌های گیاهی در دمای معمولی مایع‌اند، در حالی که چربی‌های جانوری در این دما، معمولاً جامدند. احتمال رسوب چربی‌های جامد در رگ‌ها بیشتر از چربی‌های مایع است. به همین علت پزشکان توصیه می‌کنند که از چربی‌های جامد کمتر استفاده کنیم.



شکل ۳- این خوراکی‌ها چربی دارند. چربی هم در گیاهان و هم در جانوران وجود دارد. چربی‌هایی مانند روغن گردو و زیتون برای سلامتی مفیدند.

ماهیچه‌های قوی

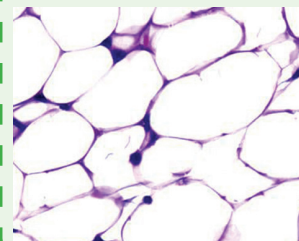
افرادی که ورزش می‌کنند ماهیچه‌های قوی دارند. ماهیچه‌های قوی به ما کمک می‌کنند تا بتوانیم مثلاً سریع‌تر بدویم. بافت ماهیچه‌ای تقریباً در اکثر دستگاه‌های بدن وجود دارد. بدن ما برای ساختن این بافت به پروتئین نیاز دارد. پروتئین‌ها برای ساخته شدن سلول‌ها و بافت‌های دیگر نیز به کار می‌روند (شکل ۴). بنابراین غذاهایی که می‌خوریم باید مقدار کافی پروتئین داشته باشند.



شکل ۴- پروتئین در غضروف و استخوان نیز وجود دارد.

آیا می‌دانید

چربی در سلول‌های بافت چربی ذخیره می‌شود.



آیا می‌دانید

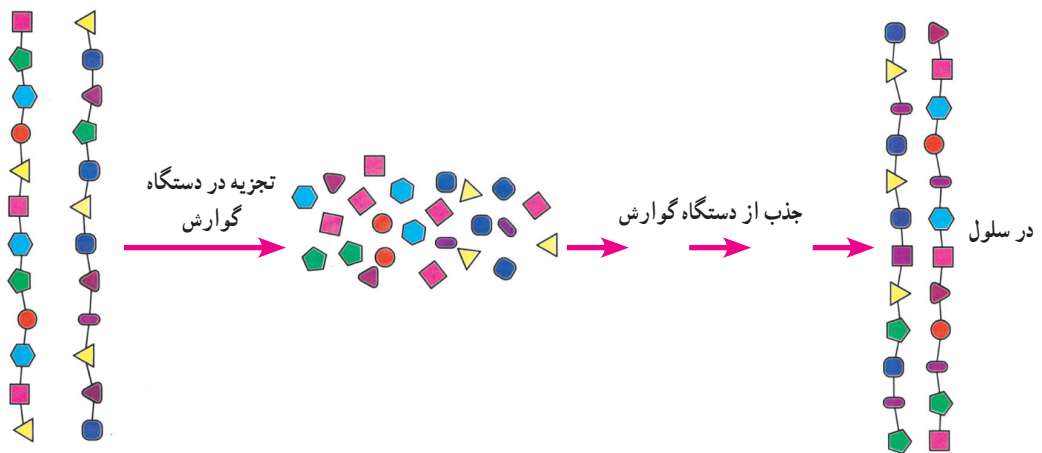
شتر با چربی که در کوهانش ذخیره شده است، می‌تواند چندین روز بدون آب و غذا در بیابان زنده بماند.





الف) با توجه به اطلاعاتی که دارید در شکل روبه‌رو خوراکی‌هایی را که منبع پروتئین‌اند، مشخص کنید.
ب) نتیجه‌ای را که از این فعالیت گرفتید، بنویسید.

دانستید که غذاهای گیاهی هم، مانند غذاهای جانوری، منبع پروتئین‌اند. اما کدام یک منبع بهتری برای تأمین پروتئین‌های مورد نیاز بدن ما هستند؟ برای پاسخ به این پرسش ابتدا باید بدانیم که پروتئین‌ها از چه چیزهایی ساخته شده‌اند. همه پروتئین‌ها از مولکول‌هایی به نام آمینواسید ساخته شده‌اند (شکل ۵).



شکل ۵ - پروتئین‌ها در دستگاه گوارش به آمینواسیدها تجزیه می‌شوند.



آیا می‌دانید

پروتئین در پر پرندگان، تار عنکبوت و مو نیز وجود دارد.

بدن ما پروتئین‌های مورد نیاز را فقط با چند نوع آمینواسید می‌سازد. همچنین بدن ما می‌تواند تعدادی از این آمینواسیدها را با استفاده از غذاهایی که می‌خوریم، بسازد؛ اما بعضی را نمی‌تواند بسازد. به این آمینواسیدها، آمینواسیدهای ضروری می‌گویند؛ زیرا باید آنها را به طور آماده و از طریق غذاهایی که می‌خوریم به دست آوریم. بیشتر پروتئین‌های گیاهی یک یا همه آمینواسیدهای ضروری را ندارند.

فکر کنید

الف) اگر فردی هیچ نوع غذای جانوری مصرف نکند، چه مشکلی ممکن است برایش پیش آید؟
ب) چنین افرادی چه نکاتی را باید در برنامه غذایی خود رعایت کنند؟



آیا می دانید
شیر و تخم مرغ منبع غنی از
آمینواسیدهای ضروری هستند.

شاداب و سلامت

ویتامین ها چه نقشی در بدن دارند و آنها را در چه غذاهایی می توانیم پیدا کنیم؟ گرچه بدن ما به مقدار کمی ویتامین نیاز دارد، اما کمبود آنها رشد و عملکرد مناسب دستگاه های بدنمان را با مشکل مواجه می کند. گاهی مواقع نیز به علت کمبود ویتامین، بیمار می شویم.

فعالیت

درباره ویتامین هایی که می شناسید، منبع و نقشی که در بدن دارند در گروه خود گفت و گو کنید و نتیجه آن را در جدولی بنویسید. هر گروه جدول خود را با جدول گروه های دیگر مقایسه کند.

ویتامین ها را به دو گروه کلی محلول در آب و محلول در چربی تقسیم می کنند. ویتامین C و ویتامین های گروه B از ویتامین های محلول در آب اند. این ویتامین ها در بدن ما ذخیره نمی شوند و مقدار اضافی آنها از طریق ادرار دفع می شود. ویتامین C در سلامت پوست و لثه نقش مهمی دارد. ویتامین های گروه B در پیشگیری از کم خونی و ریزش مو نقش دارند.



(ب)



(الف)

شکل ۶ - بعضی خوراکی های منبع ویتامین C (الف) و B (ب)

آیا می دانید

اگر هنگام مسواک زدن از لثه های شما خون می آید شاید به اندازه کافی ویتامین C به بدنتان نمی رسد.



آیا می دانید

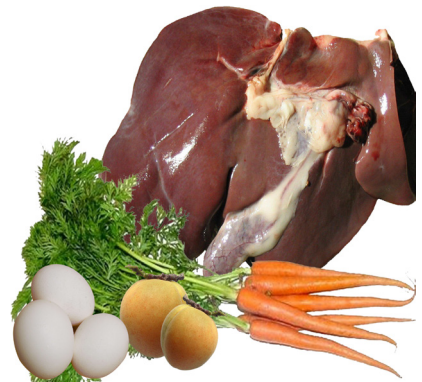
بهترین زمان برای استفاده از نور خورشید، اول روز است که پرتوهای خورشید مایل اند. قرار گرفتن در برابر آفتاب شدید می تواند خطر سرطان پوست را افزایش دهد.



ویتامین های A و D از ویتامین های محلول در چربی هستند. ویتامین A در سلامت چشم و بینایی ما به ویژه در نور کم نقش دارد. می توانید با خوردن هویج و گوجه فرنگی ویتامین A مورد نیاز بدنتان را تأمین کنید. این خوراکی ها گرچه ویتامین A ندارند اما ماده ای دارند که در بدن به ویتامین A تبدیل می شود. اگر ویتامین D بدن شما به اندازه کافی نباشد، استخوان های تان به اندازه کافی کلسیم جذب نمی کنند و نرم می مانند و حتی شاید تغییر شکل نیز بدهند. این وضع به ویژه در دوره رشد اهمیت زیادی دارد. بدن ما می تواند این ویتامین را با استفاده از آفتاب بسازد.



(ب)



(الف)

شکل ۷- بعضی خوراکی های منبع ویتامین A (الف) و D (ب)



هیچ ویتامینی را بدون تجویز پزشک مصرف نکنید!

از خاک تا بدن ما

عناصر در بدن ما نقش مهمی دارند. کلسیم و آهن دو نمونه از این عناصرند. کلسیم از مواد اصلی استخوان های بدن ما و مهره داران دیگر است. آهن در ساختار سلول های قرمز خون وجود دارد. کلسیم و آهن در ترکیب خاک وجود دارند و مواد معدنی نامیده می شوند. این مواد چگونه از خاک به بدن ما و جانوران دیگر وارد می شوند؟



شکل ۸- غذاهای آهن دار. کمبود آهن از عوامل کم خونی است. اگر زیاد احساس خستگی می کنید و رنگ پریده اید، شاید آهن کافی به بدن شما نمی رسد.

با توجه به شکل زیر، سفر مواد معدنی را از خاک تا بدنتان در چند جمله بنویسید.



ید و سدیم دو ماده معدنی دیگرند. ید در غذاهای دریایی به فراوانی وجود دارد. این ماده معدنی در تنظیم فعالیت سلول‌ها و رشد بدن نقش دارد. سدیم تقریباً در همه مواد غذایی، به خصوص میوه‌ها و سبزی‌ها وجود دارد. سدیم در نمک خوراکی وجود دارد، مصرف زیاد سدیم (نمک) خطر ابتلا به فشارخون و یوکی استخوان را در بزرگسالی افزایش می‌دهد. بسیاری از مواد مغذی به صورت محلول در آب وارد بدن ما و سلول‌های آن می‌شوند. بسیاری از مواد زائد نیز معمولاً به حالت محلول در آب از بدن دفع می‌شوند. همچنین آب در اطراف و درون سلول‌ها وجود دارد. اما آب بدن ما چگونه تأمین می‌شود؟

آیا می‌دانید

نمک خوراکی از سدیم و کلر ساخته شده است. امروزه برای پیشگیری از کمبود ید، به نمک خوراکی ید اضافه می‌کنند. مصرف بیش از ۵ گرم نمک در روز سلامت ما را به خطر می‌اندازد. اگر غذاهای پر نمک می‌خورید، برای حفظ سلامت خود این عادت را ترک کنید.

الف) برای تعیین مقدار آبی که در میوه‌ها و سبزی‌ها وجود دارد، فعالیت طراحی و اجرا کنید. آیا نتایج گروه‌ها یکسان است؟ اگر پاسخ نه است دلایلی برای این تفاوت ارائه دهید.
ب) با ارائه دلیل درستی یا نادرستی این جمله را بررسی کنید «نیاز همه افراد به نوشیدن آب یکسان است».

تغذیه سالم

به نظر شما با چه معیارهایی می‌توان درباره سلامت تغذیه قضاوت کرد؟ اگر غذاهای متنوعی می‌خورید که همه مواد مغذی را به مقدار کافی به بدن شما می‌رساند و انرژی



شکل ۹- معمولاً بین وعده‌های اصلی، خوراکی‌های متفاوتی می‌خوریم. این خوراکی‌ها میان وعده مناسبی‌اند.

مورد نیاز بدنتان را تأمین می‌کند، تغذیه سالمی دارید. علاوه بر این تغذیه‌ای سالم است که غذاها به روش بهداشتی و سالم تهیه شده باشند. شاید غذاهای سرخ شده با روغن خوش مزه‌تر باشند اما غذاهای آب‌پز و بخارپز سالم‌ترند. رفتارها و عادت‌های غذایی ما تأثیر زیادی در سلامت تغذیه و در نتیجه سلامت بدن ما دارند. مثلاً خوردن خوراکی‌هایی مانند، پفک، شکلات و شیرینی بین وعده‌های غذا از عادت‌های نادرست است که برای سلامت ما زیان دارد، در صورتی که مثلاً میوه‌ها، میان وعده سالمی هستند (شکل ۹).

اگر گرسنه باشید و بخواهید خوراکی بخرید، آیا به مواد مغذی و مقدار انرژی آن توجه می‌کنید؟ با توجه به نقشی که غذا در سلامتی مردم دارد، شرکت‌های تولیدکننده مواد غذایی موظف‌اند تا نوع و مقدار مواد مغذی و مقدار انرژی خوراکی را روی بسته آن بنویسند. با خواندن این اطلاعات می‌توانیم به ارزش غذایی آن خوراکی و در نتیجه تأثیر آن بر سلامت مان بی‌بریم. هرچه تنوع مواد مغذی یک خوراکی بیشتر باشد، ارزش غذایی آن خوراکی بیشتر است.

فعالیت

الف) با توجه به اطلاعاتی که نوشته شده است، درباره ارزش غذایی هر یک از این نوشیدنی‌ها، گفت‌وگو کنید.

ترکیبات: مالت، عصاره رازک، قند سیوه، اسکوربیک اسید، سیتریک اسید، طعم دهنده، هل، آب گازدار

اطلاعات تغذیه‌ای برای ۱۰۰ میلی‌لیتر	
کالری	۲۵ کیلوکالری
چربی	۰
کربوهیدرات	۶٫۲ گرم
پروتئین	۰٫۱ گرم

نوشابه گازدار با طعم پرتقالی محتویات آب، شکر، کاز، کرتمیک اسید، سیتریک، صمغ اکاسیا، سوربات پتاسیم (اسید سوبیک متازیدیم ۲۰۰ ppm)، سیترات سدیم، طعم دهنده، صمغ استر سانس، استیلو، اسید اسکوربیک.

اطلاعات غذایی برای هر ۱۰۰ میلی‌لیتر	
NUTRITIONAL INFORMATION PER 100 ML	
انرژی	۵۱٫۹ کیلو کالری
ENERGY	۵۱٫۹ kcal
PROTEIN	۰٫۰ g
CARBOHYDRATE	۱۲٫۹ گرم
FAT	۰٫۰ گرم

نکات مخلوط سیب و موز	
حقایق تغذیه‌ای	
در ۱۰۰ میلی‌لیتر ± ۵٪	
انرژی	۴۵٫۸ kcal
ارزش روزانه %	۲۰٫۲۹
Daily value %*	۲۰٫۲۹
چربی	۰٫۰۶ g
Total fat	۰٫۰۶ g
کربوهیدرات	۱۲٫۳۴ g
Total carbohydrate	۱۲٫۳۴ g
پروتئین	۱۰۰ mg
Protein	۱۰۰ mg
ویتامین A	۰٫۱۹ µg
Vitamin A **	۰٫۱۹ µg
ویتامین C	۱۰٫۷ mg
Vitamin C **	۱۰٫۷ mg
ویتامین E	۱۸ µg
Vitamin E **	۱۸ µg

ب) کاری که غذا برای ما انجام می‌دهد، چیزی بیش از تأمین ماده و انرژی است. در بسیاری از مناسبت‌ها غذاهای خاصی پخته می‌شود. از طرفی پختن بعضی خوراکی‌ها همراه با مراسم خاصی است. مثلاً پختن سمنو در پایان سال خورشیدی. گزارشی درباره چنین مناسبت‌ها یا مراسمی که در محل زندگی شما وجود دارد، به صورت گروهی تهیه کنید و در کلاس ارائه دهید. گزارشی را می‌توانید به صورت تصویر، متن یا فیلم تهیه کنید.

پرسش‌ها و تمرین‌ها

۱- به پرسش‌های زیر پاسخ دهید.

الف) نقش غذا را در بدن توضیح دهید.

ب) چرا خطر بسته شدن رگ‌ها در افرادی که چربی‌های جامد می‌خورند، بیشتر است؟

پ) پروتئین‌ها از چه چیزی ساخته شده‌اند و چه کاری در بدن انجام می‌دهند؟

۲- عبارات‌های درست را با «د» و عبارات‌های نادرست را «ن» نشان دهید.

الف) نشاسته و گلوکز کربوهیدرات‌های ساده‌اند.

ب) سلولز نوعی کربوهیدرات مرکب است.

پ) مصرف زیاد نمک سبب استحکام استخوان‌های ما می‌شود.

ت) پروتئین‌ها در دستگاه گوارش ساخته می‌شوند.

۳- جدول روبه‌رو دربارهٔ مواد مغذی است. با کلمه‌های

مناسب، جدول را تکمیل کنید.

نقش	منبع	ماده مغذی
سلامت پوست	ویتامین C
سلامت مو	نان و غلات
استحکام استخوان	شیر
.....	گلوکز

۴- هر یک از موارد ستون «الف» با یکی از مشکلات

ستون «ب» ارتباط دارند، آنها را به هم وصل کنید.

۵- کدام یک از عادت‌های زیر برخلاف تغذیه سالم است؟

الف) سرخ کردن غذاها با روغن فراوان و حرارت زیاد

ب) خوردن غذاهای کم‌نمک

پ) خوردن میوه و سبزیجات بین وعده‌های غذایی

ت) دیر شام خوردن

ث) صبحانه نخوردن

ج) خوردن شکلات و شیرینی بین وعده‌های غذایی

۶- دانش‌آموزی برای صبحانه، کیک و شیر می‌خورد. دانش‌آموز دیگر نان و پنیر، خرما و شیر می‌خورد. توضیح دهید ارزش

غذایی کدام صبحانه بیشتر است؟

۷- توضیح دهید از دو نوع کیک زیر کدام یک ارزش غذایی بیشتری دارد و سالم‌تر است؟

کیک «الف»: تخم‌مرغ، روغن جامد، آرد، شکر

کیک «ب»: تخم‌مرغ، شیر، روغن مایع، آرد، شیره خرما، سیب

الف	ب
سدیم	پوکی استخوان
آهن	خونریزی لثه
ویتامین C	کم‌خونی
کلسیم	فشار خون

سفر غذا



نان و پنیر و سبزی میان وعده سالمی است. برای این که موادمغذی آن به سلول‌های بدن ما برسند، ابتدا باید ریز و خرد شود. این کار را چه دستگاهی در بدن شما انجام می‌دهد؟ این دستگاه از چه قسمت‌هایی تشکیل شده است و چه ویژگی‌هایی دارد؟ در این فصل با اجزا و کار دستگاه گوارش آشنا می‌شوید.

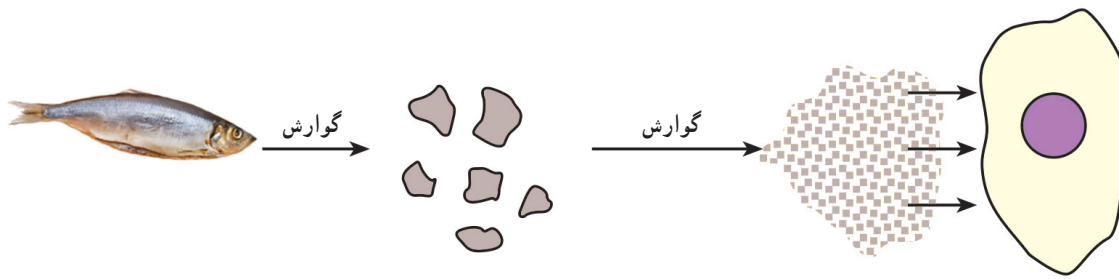
گوارش غذا

غذایی که می‌خورید، مواد مغذی را برای سلول‌های بدن شما فراهم می‌کند؛ اما این مواد برای رسیدن به تک تک سلول‌های شما سفری طولانی در پیش دارند. دستگاه گوارش مسیر این سفر است. غذا در این سفر چه تغییراتی می‌کند و از چه جاهایی می‌گذرد؟

فکر کنید

فرض کنید از شما خواسته‌اند یک دستگاه گوارش طراحی کنید. این دستگاه چه قسمت‌هایی باید داشته باشد؟

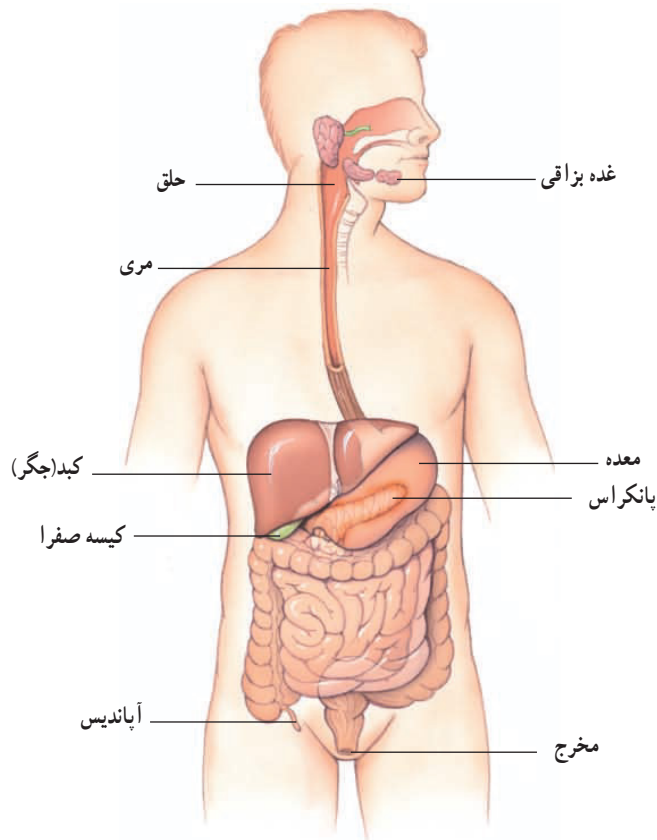
یکی از کارهای دستگاه گوارش ما این است که غذاها را به قدری ریز کند که مواد آن بتوانند وارد خون شوند؛ یعنی غذا را به مولکول‌های قابل جذب تبدیل کند. این فرایند را گوارش می‌نامند (شکل ۱). کوچک شدن مواد غذایی در بخش‌های متفاوت دستگاه گوارش انجام می‌شود.



شکل ۱- طرح ساده‌ای از فرایند گوارش

لوله‌ای پرپیچ و خم

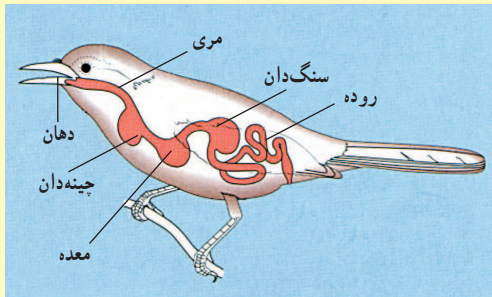
بخشی از دستگاه گوارش ما، لوله‌ای پرپیچ و خم است که از دهان شروع و به مخرج ختم می‌شود. این لوله را لوله گوارش می‌نامند. لوله گوارش از بخش‌های مختلف تشکیل شده است. هر یک از این بخش‌ها کار مشخصی انجام می‌دهند. بخش دیگر دستگاه گوارش، اندام‌هایی‌اند که در اطراف لوله گوارش هستند و با آن ارتباط دارند (شکل ۲).



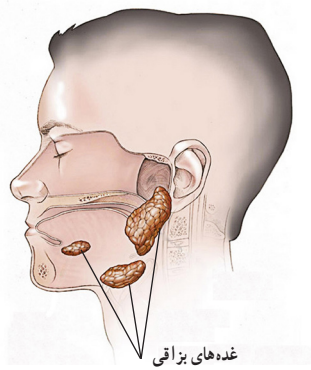
شکل ۲- دستگاه گوارش انسان



فعالیت



لوله گوارش در جانوران متفاوت از بخش‌های متفاوتی تشکیل شده است. شکل روبه‌رو لوله گوارش پرنده‌ای را نشان می‌دهد. با توجه به شکل، لوله گوارش این پرنده چه تفاوت‌هایی با لوله گوارش ما دارد؟



شکل ۳- غده‌های بزاقی. ترشح بزاق دهان شما چه وقتی زیاد می‌شود؟

اکنون ببینیم در هر یک از قسمت‌های لوله گوارش چه اتفاقی برای لقمه نان و پنیر و سبزی‌ای که خورده‌اید، رخ می‌دهد؟
از دهان تا معده

وقتی غذا را می‌جوید، در واقع آن را با دندان‌هایتان ریز می‌کنید. حرکات زبانتان سبب می‌شود تا غذا با بزاق دهان ترکیب شود و به صورت توده‌های خمیری شکل درآید. بزاق دهان دارای آب و آنزیم است و از غده‌های بزاقی ترشح می‌شود (شکل ۳). آنزیم‌ها مولکول‌هایی‌اند که سرعت واکنش‌های شیمیایی را زیاد می‌کنند. بعضی آنزیم‌ها تجزیه مواد غذایی را سرعت می‌بخشند، مثلاً نوعی آنزیم بزاقی در تجزیه نشاسته به قند ساده نقش دارد.

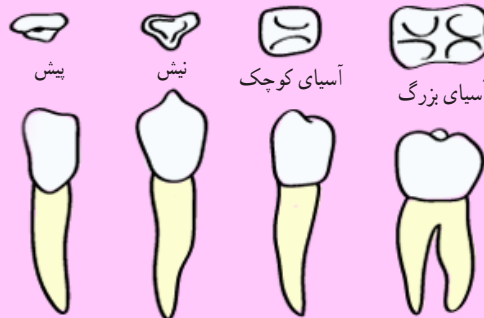
فعالیت

آزمایشی طراحی کنید که بتوان با آن، وجود آنزیم تجزیه‌کننده نشاسته را در بزاق نشان داد.

فکر کنید

شکل زیر سه نوع دندان پیش، نیش و آسیا را نشان می‌دهد.

الف) چه ارتباطی بین شکل و کار هر دندان وجود دارد؟
ب) چه تعدادی از هر نوع دندان در دهانتان دارید؟



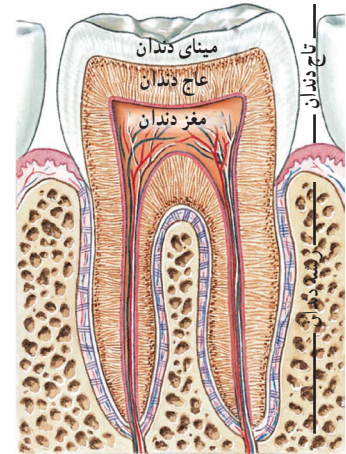
آیا می‌دانید

امروزه از آنزیم‌ها در صنعت استفاده می‌برند. یک مثال، افزودن آنزیم به پودرهای لباس شویی است. با این کار قدرت تمیزکنندگی پودرهای لباس شویی افزایش می‌یابد.

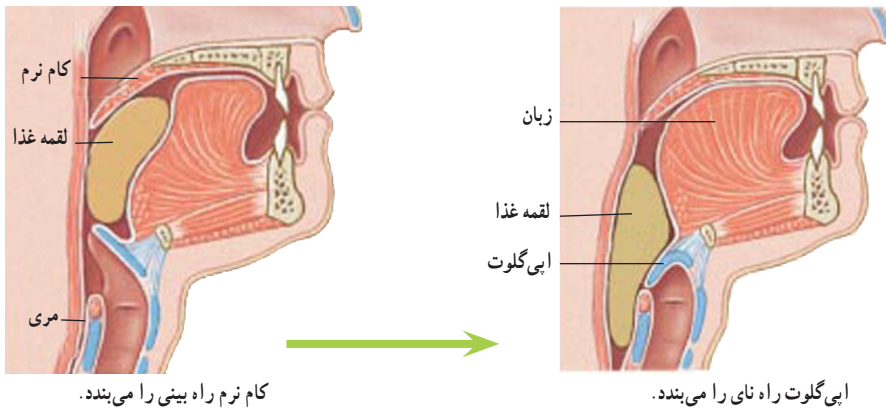
وقتی شیرینی، ترشی می‌شود!

شنیده‌اید که خوردن شیرینی و شکلات از عوامل پوسیدگی دندان‌هاست؛ اما چرا؟ مواد قندی غذای باکتری‌هایی است که در دهان وجود دارند. این باکتری‌ها اسید تولید می‌کنند. اسید مینای دندان را از بین می‌برد و در نتیجه سبب پوسیدگی دندان می‌شود.

آنچه شما بعد از جویدن، می‌بلعید هیچ شباهتی به لقمه غذایی که خورده‌اید، ندارد. مری مقصد بعدی این توده‌های خمیری شکل است، اما آنها قبل از این که وارد مری شوند، بر سر چهارراهی به نام حلق قرار می‌گیرند (شکل ۴). هنگام بلع، فقط راه ورود به مری باز است و راه‌های دیگر بسته می‌شوند، بنابراین غذای خمیر شده وارد مری می‌شود.



چقدر به سلامت دندان‌هایتان اهمیت می‌دهید؟



کام نرم راه بینی را می‌بندد.

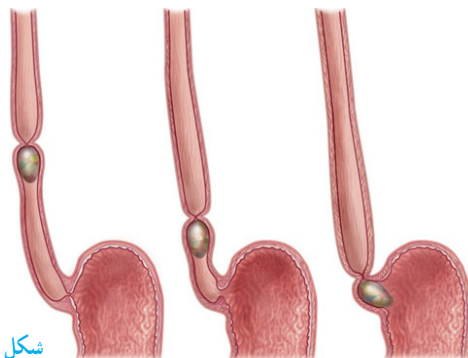
ایگلوت راه نای را می‌بندد.

تصویر ۴- حلق و دریچه‌ها

فکر کنید

آیا برای شما پیش آمده است که غذا در گلویتان ببرد؟ در آن موقع چه حسی داشتید؟ با توجه به شکل ۴ بگویید چرا این اتفاق افتاده است؟

وقتی غذا وارد مری می‌شود، ماهیچه‌های دیواره مری منقبض و منبسط می‌شوند. در نتیجه غذا به پایین و به سمت معده رانده می‌شود (شکل ۵).



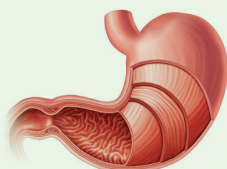
شکل ۵- حرکت لقمه غذا در مری

آیا می‌دانید لقمه‌های کوچک چه تأثیری بر سلامت شما دارند؟ اگر لقمه‌های کوچک از غذا برداریم، می‌توانیم آن را بیشتر بجویم. در این حالت غذا به خوبی با بزاق دهان آغشته و گوارش آن آسان‌تر می‌شود.

غذا برای مدتی در معده باقی می ماند تا به خوبی با شیرۀ گوارشی معده ترکیب شود. این شیرۀ را سلول های پوششی معده ترشح می کنند. شیرۀ گوارشی معده، آنزیم و اسید دارد. این دو ماده به گوارش مواد غذایی کمک می کنند. وقتی ماهیچه های دیواره معده منقبض می شوند، غذا نرم تر و با شیرۀ گوارشی مخلوط می شود. غذای گوارش شده، معده را ترک می کند و وارد روده باریک می شود.

جمع آوری اطلاعات

در شیرۀ گوارشی معده، اسید وجود دارد. این اسید معمولاً آسیبی به دیواره معده نمی رساند. اما گاهی باعث ایجاد زخم هایی در معده می شود. تحقیق کنید برای پیشگیری از زخم معده چه مواردی را باید رعایت کنید.



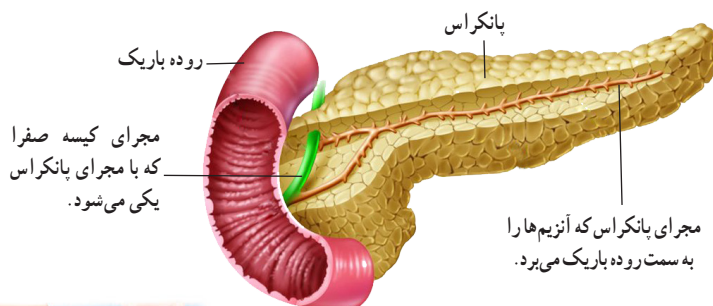
آیا می دانید

مدت توقف غذا در معده بستگی به غذایی دارد که خورده اید. غذاهای چرب مدت زمان بیشتری در معده می مانند.

گوارش نهایی غذا

روده باریک محل گوارش نهایی غذاست. این کار با کمک آنزیم های متفاوتی انجام می گیرد که در روده باریک وجود دارند. این آنزیم ها، بیشتر مواد مغذی را گوارش و در نتیجه تجزیه می کنند.

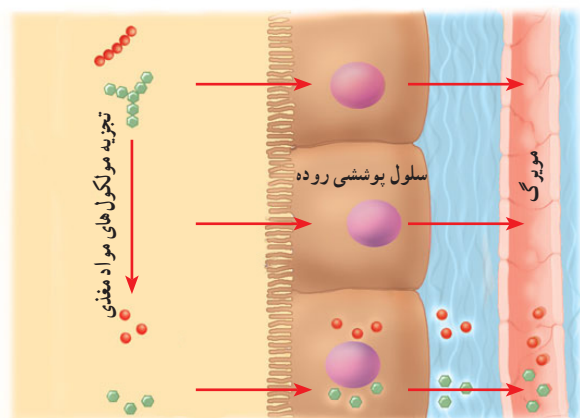
بیشتر آنزیم های روده باریک در پانکراس ساخته می شوند. آنزیم های ساخته شده در پانکراس از طریق لوله ای وارد ابتدای روده باریک می شوند (شکل ۶).



شکل ۶- پانکراس به روده کوچک وصل است.

مواد مغذی جذب می شوند

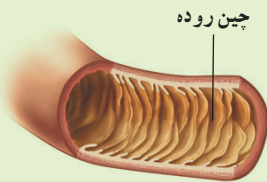
دانستیم که غذاها چگونه گوارش و به مولکول های قابل جذب تبدیل می شوند. مولکول های مواد مغذی در روده باریک آنقدر کوچک شده اند که می توانند از غشای سلول های آن عبور کنند (شکل ۷). روده باریک تنها بخشی از لوله گوارش است که همه مواد مغذی از آن جذب و وارد خون می شوند.



شکل ۷- مواد مغذی از سلول پوششی روده عبور می کنند و وارد مویرگ می شوند.

فکر کنید

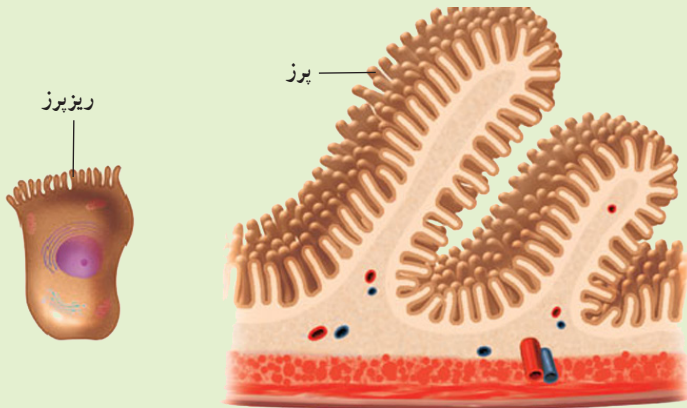
سطح داخلی روده باریک چین خوردگی‌های فراوانی دارد. اگر همه این چین‌ها باز شوند، سطحی در حدود 20×3 فرس را می‌پوشانند. با توجه به کار روده باریک این چین خوردگی‌ها چه اهمیتی دارند؟



چین روده



پرزهای روده انسان (270° برابر)



ریزپرز

پرز

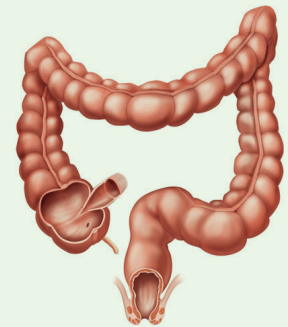
آنچه به جا می‌ماند

موادی که در روده باریک گوارش نشده‌اند از آن خارج و وارد روده بزرگ می‌شوند. مثلاً بخشی از سبزی که همراه نان و پنیر خورده‌اید در روده باریک گوارش نمی‌شود. چرا؟ موادی که از روده باریک خارج می‌شوند، هنوز مقدار زیادی آب و مواد معدنی دارند. بخشی از آنها در روده بزرگ جذب می‌شوند. اگر روده بزرگ این کار را انجام ندهد، بدن ما با مشکل کم آبی و کمبود مواد معدنی مواجه می‌شود.

در سراسر لوله گوارش ما انواعی باکتری زندگی می‌کنند. باکتری‌هایی که در روده بزرگ ما وجود دارند از مواد گوارش نشده، مانند سلولز تغذیه می‌کنند. این باکتری‌ها ویتامین K و بعضی ویتامین‌های گروه B را تولید می‌کنند. روده بزرگ می‌تواند این ویتامین‌ها را جذب و وارد خون کند. کار دیگر روده بزرگ، دفع مدفوع است. با انقباض ماهیچه‌های روده بزرگ، مدفوع به سمت مخرج حرکت می‌کند و احساس دفع ایجاد می‌شود.

آیا می‌دانید

چرا بعضی‌ها با خوردن شیر، ناراحتی گوارشی پیدا می‌کنند؟ نوعی قند به نام لاکتوز در شیر وجود دارد. بعضی افراد نسبت به این قند حساسیت دارند. چنین افرادی می‌توانند شیر بدون لاکتوز مصرف کنند.



آیا می‌دانید

خوردن روزانه سبزی و میوه چه اهمیتی در سلامت دستگاه گوارش ما دارد؟ سلولز این خوراکی‌ها سبب افزایش حرکات روده بزرگ و در نتیجه دفع آسان می‌شود.

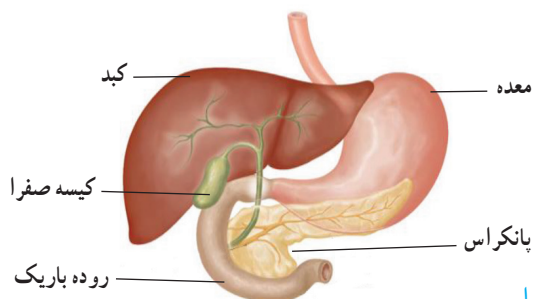
کبد، مخزن بزرگ



آیا می‌دانید

حداقل نیم ساعت فعالیت ورزشی در روز، به داشتن وزن مناسب و همچنین سلامت کار دستگاه گوارش کمک می‌کند.

خون موجود در رگ‌های اطراف روده باریک، سرشار از مواد مغذی است. این خون ابتدا وارد کبد می‌شود (شکل ۸). کبد بزرگ‌ترین اندام بدن است. بسیاری از مواد مغذی در این اندام ذخیره، و با توجه به نیاز سلول‌های بدن به تدریج وارد خون می‌شوند. کبد همچنین با این مواد، مواد دیگری می‌سازد که بدن ما به آنها نیاز دارد. از کارهای دیگر کبد ساختن صفراست. این ماده در کیسه صفرا ذخیره می‌شود. صفرا در گوارش چربی‌ها نقش دارد.



شکل ۸ - کبد و کیسه صفرا

قندهایی که چربی می‌شوند

کربوهیدرات‌ها انرژی مورد نیاز سلول‌های بدن ما را فراهم می‌کنند، اما اگر مقدار زیادی کربوهیدرات بخوریم، کبد از آنها برای ساختن چربی استفاده می‌کند. بنابراین اگر در خوردن خوراکی‌های پر از کربوهیدرات زیاده‌روی کنیم، با مشکل اضافه وزن مواجه می‌شویم. پزشکان می‌گویند وزن مناسب در سلامت افراد مؤثر است. مثلاً خطر فشارخون زیاد و بیماری‌های قلبی در افرادی که اضافه وزن دارند، بیشتر است. از طرفی احتمال پوکی استخوان در افرادی که کمبود وزن دارند، بیشتر است. بنابراین اضافه وزن و کمبود وزن خصوصاً برای شما که در دوره رشد هستید، بسیار مهم است. آیا می‌دانید وزن شما حاصل چه عواملی است؟

گفت و گو کنید

الف) موارد زیر چه ارتباطی با وزن شما دارند؟

ماهیچه‌ها، استخوان‌ها، بافت چربی، قد، نوع و مقدار غذا، ورزش و فعالیت‌های بدنی.

ب) توضیح دهید کدام یک از موارد گفته شده در اختیار شما قرار دارد؟

فعالیت

دیابت بزرگسالی یا بیماری قند در افراد بالای ۴۰ سال دیده می‌شود. پزشکان این بیماری را نوعی بیماری ارثی می‌دانند اما معتقدند که نوع تغذیه و فعالیت بدنی در بروز آن نقش دارد. تحقیق کنید که چه شیوه زندگی در پیشگیری از این بیماری نقش دارد؟

پرسش‌ها و تمرین‌ها

۱- به پرسش‌های زیر پاسخ دهید.

الف) منظور از گوارش چیست؟

ب) کوچک شدن غذاها در چه بخش‌هایی از لوله گوارش انجام می‌شود؟

پ) آنزیم‌ها چه نقشی در گوارش غذا دارند؟

ت) کبد چه نقشی در تجزیه چربی‌ها دارد؟

۲- شکل روبه‌رو لوله گوارش را نشان می‌دهد. با توجه به شکل به

پرسش‌های زیر پاسخ دهید.

الف) غده‌های بزاقی در کدام بخش قرار دارند؟

ب) کدام بخش غذا را به معده می‌فرستد؟

پ) جذب مواد مغذی در کدام بخش(ها) انجام می‌شود؟

ت) در کدام بخش اسید ترشح می‌شود؟

۳- عبارت‌های درست را با «د» و عبارت‌های نادرست را با «ن»

نشان دهید.

الف) بعضی مواد مغذی در دهان تجزیه می‌شوند.

ب) صفرا در کیسه صفرا ساخته می‌شود.

پ) پانکراس به روده بزرگ متصل است.

ت) سبزیجات و میوه‌ها به دفع آسان مدفوع کمک می‌کنند.

ث) بعضی مواد مغذی از روده بزرگ جذب می‌شوند.

۴- شکل روبه‌رو دستگاه گوارش در انسان را نشان می‌دهد، آن را

نام‌گذاری کنید.

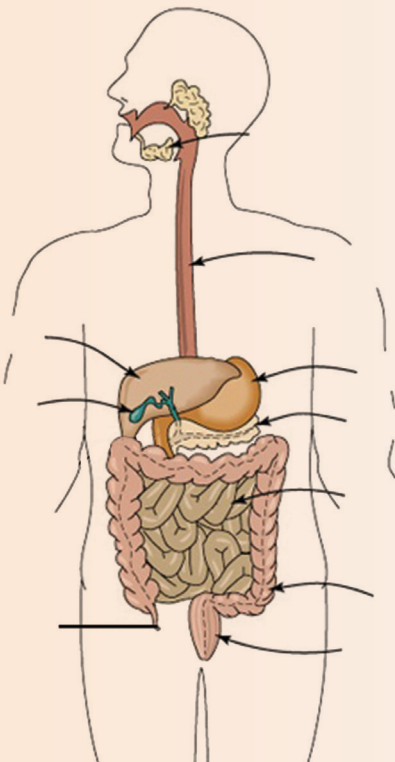
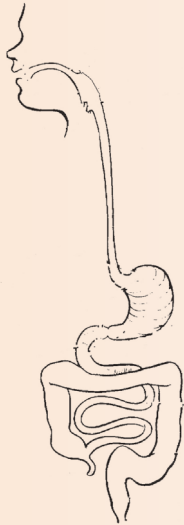
۵- توضیح دهید چرا به افرادی که چربی خون بالا دارند، توصیه

می‌کنند تا مصرف قند و شیرینی را کم کنند؟

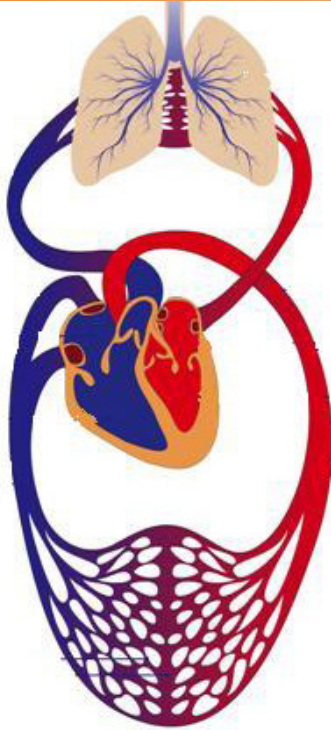
۶- آنتی‌بیوتیک‌ها داروهایی‌اند که برای درمان بیماری‌های عفونی

به‌کار می‌روند. توضیح دهید ممکن است چه رابطه‌ای بین مصرف زیاد

آنتی‌بیوتیک و پیدایش علائم کمبود ویتامین‌های B وجود داشته باشد؟



گردش مواد

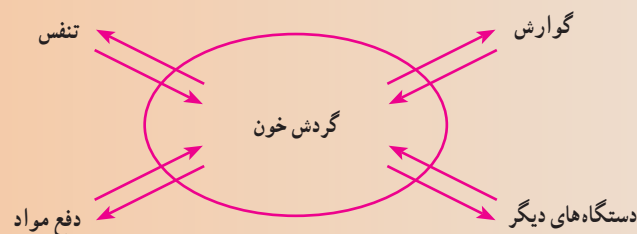


جانداران تک سلولی چون با محیط اطراف در تماس هستند مواد مورد نیاز خود را مستقیماً از محیط می‌گیرند و مواد زائد را نیز به همان محیط می‌فرستند. ولی جانداران پرسلولی مثل بدن ما که همه سلول‌ها با محیط ارتباط ندارند لازم است دستگاهی به کمک آنها بیاید تا نیازهایشان تأمین شود. این دستگاه همان دستگاه گردش مواد است.

در این فصل با اجزاء دستگاه گردش مواد و وظایف آن بیشتر آشنا می‌شوید.

رابطه بین همه دستگاه‌های بدن

در فصل قبل گفتیم که مواد مغذی پس از گوارش جذب می‌شوند. اما این مواد چگونه به تک تک سلول‌های بدن می‌رسند؟ سلول‌ها علاوه بر مواد مغذی به اکسیژن نیز نیاز دارند و لازم است کربن دی‌اکسید و مواد زائد را از خود دور کنند. این نیازها چگونه تأمین می‌شوند؟ برای رسیدن به این اهداف دستگاه گردش مواد به کمک سلول‌ها می‌آید (شکل ۱).



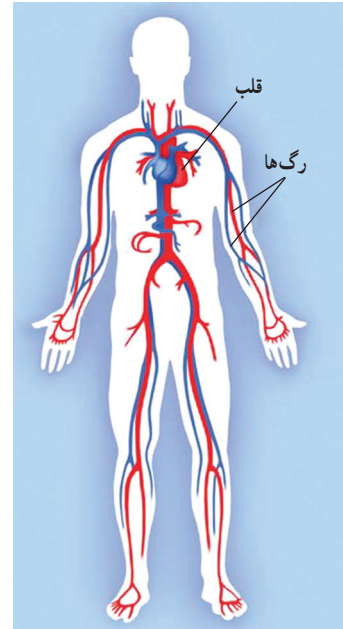
شکل ۱- ارتباط بین دستگاه‌های بدن

گفت و گو کنید

به نظر شما دستگاه گردش مواد باید چه بخش‌ها و مشخصاتی داشته باشد؟

دستگاه گردش مواد شامل قلب، رگ‌ها و خون است. این دستگاه برای این که بتواند با تمام سلول‌های بدن ارتباط برقرار کند. به مایعی نیاز دارد تا مواد را با خود جابه‌جا کند. این مایع در بیشتر جانوران خون است.

خون در شبکه‌ای از لوله‌های مرتبط با هم جریان دارد. به این لوله‌ها، رگ‌های خونی می‌گویند. همچنین برای به گردش در آوردن این مایع درون رگ‌ها به نوعی پمپ نیاز است که همان قلب است (شکل ۲).



شکل ۲- دستگاه گردش خون

قلب

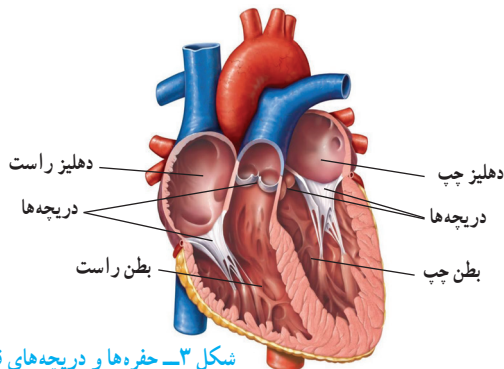
کدام تلمبه می‌تواند سالانه حدود ۲ میلیون لیتر مایع را جابه‌جا کند در حالی که کمتر از ۳۰۰ گرم وزن دارد؟ قلب ما این کار را انجام می‌دهد. قلب با ضربان خود خون را با فشار به درون رگ‌ها و اندام‌ها می‌فرستد و چون رگ‌ها به هم مرتبط هستند، خون دوباره به قلب برمی‌گردد و این کار به‌طور مداوم تکرار می‌شود.

فعالیت



گوش کردن به صدای قلب: با استفاده از گوشی پزشکی صدای قلب خود و دوستانتان را بشنوید. در کجای سینه صدای قلب بهتر شنیده می‌شود؟ سعی کنید تعداد ضربان قلب خود را در یک دقیقه بشمارید.

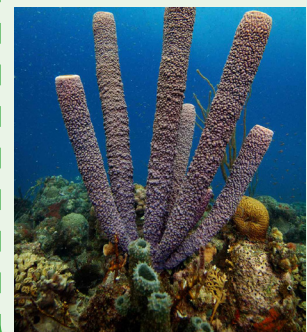
قلب تلمبه‌ای ماهیچه‌ای و توخالی است و چهار حفره دارد، دو حفره در بالا و دو حفره در پایین. حفره‌های بالایی و پایینی با کمک دریچه‌هایی با هم ارتباط دارند (شکل ۳).



شکل ۳- حفره‌ها و دریچه‌های قلب

آیا می‌دانید

بعضی جانوران به جای خون در بدن خود آب را به گردش در می‌آورند، مثل اسفنج‌ها و کیسه‌تنان.



اطلاعات جمع آوری کنید.

درون قلب دریچه‌های مختلف با نام‌های دهلیزی بطنی و سینی قرار دارند، به نظر شما وجود این دریچه‌ها چه اهمیتی دارد؟ با استفاده از منابع مختلف در مورد این دریچه‌ها اطلاعاتی را جمع‌آوری و در کلاس گزارش کنید.

بافت‌های تشکیل دهنده قلب

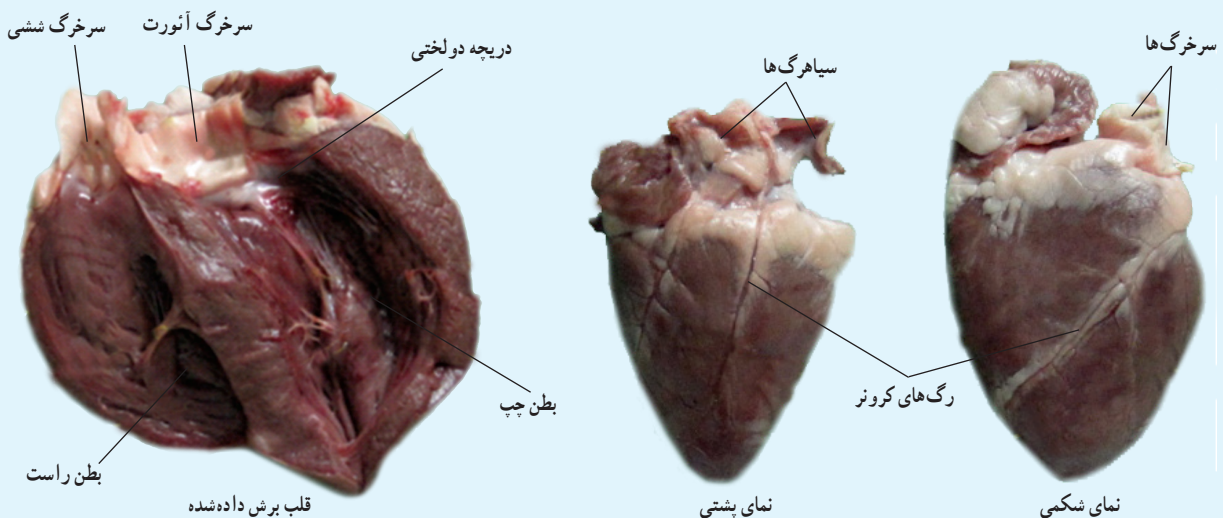
بیشتر قلب از نوعی بافت ماهیچه‌ای تشکیل شده است که به آن ماهیچه قلبی می‌گویند. درون حفره‌های قلب را بافت پوششی می‌پوشاند که در تشکیل دریچه‌های قلبی نیز شرکت می‌کنند. وجود بافت پیوندی در اطراف قلب نیز به حفاظت از آن کمک می‌کند. وقتی بافت ماهیچه‌ای قلب منقبض می‌شود، نیرویی ایجاد می‌کند که به خون فشار می‌آورد و آن را به درون سرخرگ‌ها می‌راند.

آزمایش کنید

وسایل و مواد: قلب گوسفند، قیچی، سوند.

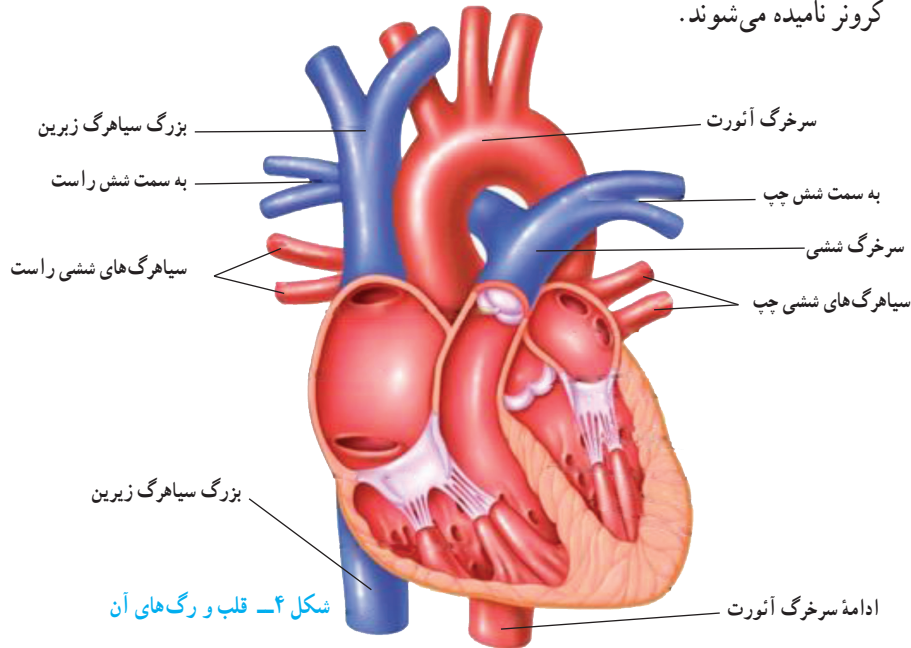
روش انجام آزمایش:

- ۱- با کمک معلم خود ابتدا جلو و عقب قلب و سپس چپ و راست قلب را مشخص کنید.
- ۲- با توجه به ضخامت دیواره و میزان خاصیت ارتجاعی رگ‌ها؛ سرخرگ‌ها و سیاهرگ‌ها را تشخیص دهید.
- ۳- با راهنمایی معلم برش‌هایی را در قلب ایجاد کنید و حفره‌ها، دریچه‌ها و رگ‌های مختلف قلب را تشخیص دهید.
- ۴- سمت چپ و راست قلب را با هم مقایسه کنید. چه تفاوتی با هم دارند؟ چرا؟



رگ‌های قلب

سرخرگ‌ها خون را از قلب خارج می‌کنند و سیاهرگ‌ها خون را به قلب برمی‌گردانند. مهم‌ترین رگ‌های قلب را در شکل ۴ می‌بینید. رگ‌هایی که به بافت قلب خون‌رسانی می‌کنند، کرونر نامیده می‌شوند.

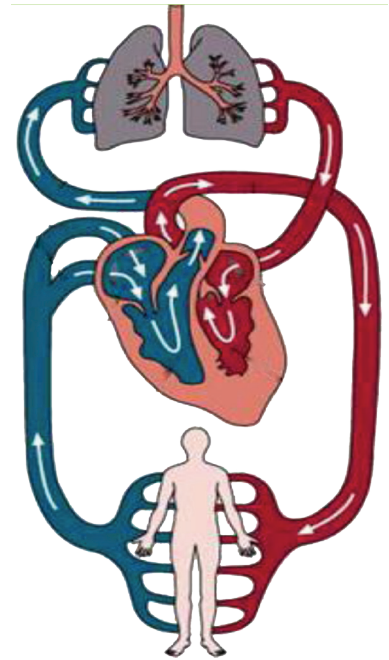


شکل ۴- قلب و رگ‌های آن

تیره و روشن

بخش چپ و راست قلب هر کدام فعالیت مستقل دارند. با توجه به شکل ۵ می‌توانید تفاوت عمل این دو بخش را مشخص کنید. خونی که در سمت چپ قلب وجود دارد، اکسیژن بیشتری دارد و روشن است. این خون از طریق سرخرگ آنورت به تمام بدن فرستاده می‌شود تا نیاز سلول‌های بدن را به مواد مغذی و اکسیژن تأمین کند (گردش عمومی خون).

در سمت راست قلب، خون تیره (دارای کربن دی‌اکسید) جریان دارد. این خون را بزرگ سیاهرگ‌ها به دهلیز راست می‌آورند. این خون که اکسیژن کمتری دارد وارد بطن راست می‌شود و از طریق سرخرگ ششی، به شش‌ها می‌رود تا از آنجا اکسیژن را جذب کند. خون اکسیژن‌دار و روشن از طریق سیاهرگ‌های ششی به دهلیز چپ و سپس به بطن چپ می‌رود تا دوباره در بدن به گردش درآید (گردش ششی خون).



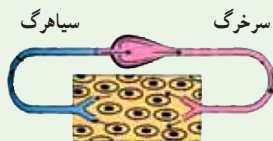
شکل ۵- گردش عمومی و ششی

فعالیت

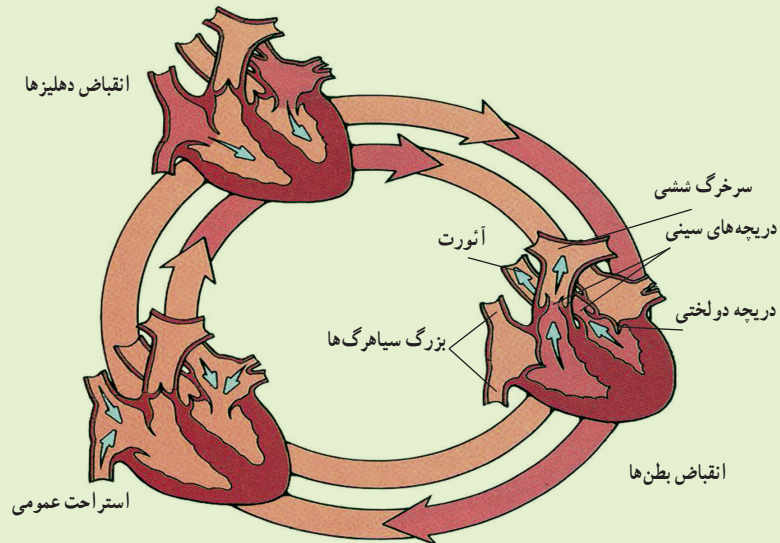
- الف) درباره درستی یا نادرستی عبارت زیر در گروه خود گفت‌وگو کنید. همه سرخرگ‌ها خون روشن و همه سیاهرگ‌ها خون تیره دارند.
- ب) مسیر حرکت خون در حفره‌ها، دریچه‌ها و رگ‌های اصلی قلب را با ذکر نام و با استفاده از پیکان مشخص و درباره درستی آن در گروه خود گفت‌وگو کنید. در گزارش خود خون تیره و روشن را با رنگ‌های مختلف نشان دهید.

آیا می‌دانید

بعضی جانوران مثل حشرات مویرگ ندارند. در این جانوران خون از سرخرگ خارج می‌شود و در اطراف سلول‌ها قرار می‌گیرد. خون بعد از تبادل مواد با سلول‌ها وارد سیاهرگ می‌شود. به این نوع گردش خون، گردش خون باز می‌گویند.



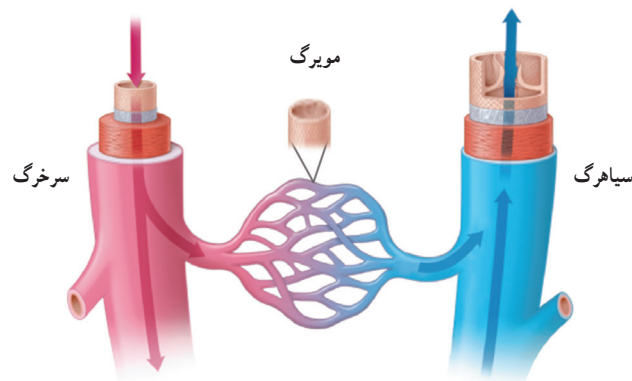
در شکل زیر مراحل کار قلب را مشاهده می‌کنید. به مجموع این سه مرحله ضربان قلب می‌گویند. خون در هر مرحله چه مسیری را طی می‌کند؟



رگ‌های بدن

در دستگاه گردش مواد سه نوع رگ وجود دارد. سرخرگ، سیاهرگ و مویرگ. همان‌طور که در تشریح قلب دیدید سرخرگ‌ها و سیاهرگ‌ها با هم متفاوت هستند. سرخرگ‌ها دیواره ضخیم و قابل ارتجاع دارند ولی سیاهرگ‌ها دیواره نازک‌تری دارند و خاصیت ارتجاعی آنها نیز کمتر است (شکل ۶).

سرخرگ‌ها پس از ورود به هر اندام انشعاب زیادی پیدا می‌کنند و به مویرگ‌ها تبدیل می‌شوند. دیواره مویرگ‌ها فقط از یک لایه بافت پوششی ساخته شده است این دیواره‌ها به قدری نازک و نفوذپذیرند که مواد می‌توانند از آن خارج یا به آن وارد شوند. سپس مویرگ‌ها با اتصال به همدیگر سیاهرگ را به وجود می‌آورند که خون را از اندام خارج می‌کنند.



با توجه به شکل‌های قبل و تشریح قلب که انجام دادید در جدول زیر مشخص کنید کدام ویژگی مربوط به سرخرگ و کدام مربوط به سیاهرگ است؟

ویژگی	سرخرگ	سیاهرگ
به بطن‌ها متصل‌اند.		
به دهلیزها متصل‌اند.		
خون را از قلب خارج می‌کنند.		
خون را به قلب برمی‌گردانند.		
خون را به سایر اندام می‌برند.		
خون را از اندام‌ها خارج می‌کنند.		

نبض و فشار خون چگونه به وجود می‌آید؟

قلب در هر ضربان یک بار خون را با فشار به درون سرخرگ‌ها می‌فرستد. فشار وارده به خون را فشار خون می‌گویند که قابل اندازه‌گیری است. فشار آوردن خون بر دیواره رگ‌ها متناسب با کار قلب باعث می‌شود قطر سرخرگ‌ها به طور متناوب کم و زیاد شود، که این اثر به صورت موجی در طول رگ به حرکت درمی‌آید و ما آن را به صورت نبض در نقاط مختلف بدن حس می‌کنیم (شکل ۷).



شکل ۷- احساس نبض

- نبض خود را حداقل در سه نقطه بدن حس و شمارش کنید.
- پزشکان به جای استفاده از گوشی برای شمارش ضربان قلب از نبض استفاده می‌کنند. چرا؟
- نبض خود و دوستانتان را قبل و بعد از مدتی که دویدید اندازه بگیرید. چرا نبض در شرایط مختلف متفاوت است؟

فشار خون نیرویی است که از طرف خون بر دیواره رگ وارد می‌شود. معمولاً مقدار فشار خون را با واحد میلی‌متر جیوه و با دو عدد نشان می‌دهند. مثلاً فشار خون طبیعی $\frac{120}{80}$ میلی‌متر جیوه است.

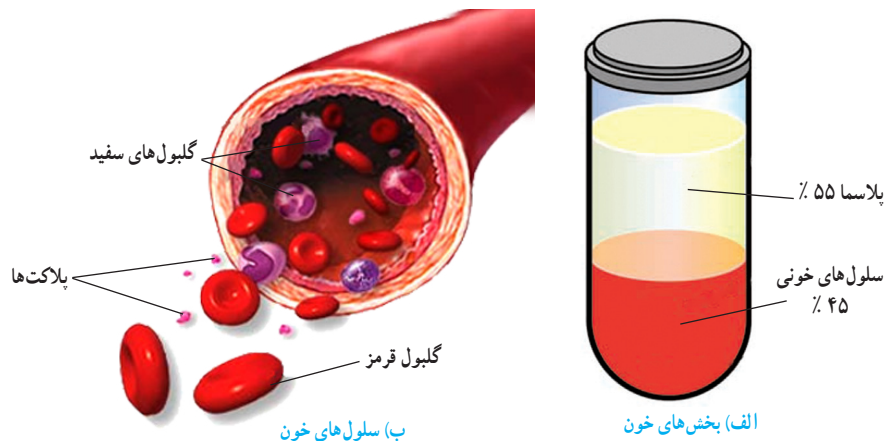
خون

در بدن ما حدود پنج لیتر خون جریان دارد. خون نوعی بافت پیوندی است که از یک بخش مایع به نام پلاسما و یک بخش سلولی ساخته شده است. پلاسما بخش مایع خون است و از آب، مواد محلول به ویژه قند، نمک و پروتئین تشکیل شده است. سلول‌های خونی در پلاسما شناورند (شکل ۸).

خون با انتقال مواد ارتباط بین دستگاه‌های متفاوت بدن را برقرار می‌کند و در ایمنی بخشی و تنظیم دمای بدن نقش اساسی دارد.

آیا می‌دانید

چرا وقتی مدت طولانی ایستاده‌اید یا روی صندلی نشسته‌اید پاها ورم می‌کنند؟ توجه داشته باشید که انقباض ماهیچه‌ها و حرکت دادن پا، به جریان خون در سیاهرگ‌های آن کمک می‌کند و عدم تحرک، سبب تجمع خون در آنها می‌شود. برای جلوگیری از این حالت باید با حرکت دادن یا قدم زدن وضعیت خود را برای مدتی تغییر دهیم.



شکل ۸

سلول‌های خونی

در جدول زیر انواع سلول‌های خونی و کار آنها نشان داده شده است.

نوع سلول	شکل	کار
گلبول‌های قرمز	سکه مانند با وسط فرو رفته	انتقال گازهای تنفسی (O_2 و CO_2) در خون
گلبول‌های سفید	تقریباً کروی شکل	دفاع از بدن در برابر عوامل بیگانه مثل میکروب‌ها
پلاکت‌ها	بسیار ریز و شکل به خصوصی ندارند.	دخالت در انعقاد خون در هنگام خون‌ریزی جلوگیری از هدر رفتن خون

فعالیت

با استفاده از لام‌های آماده خونی که در آزمایشگاه دارید، می‌توانید انواع سلول‌های خونی را در زیر میکروسکوپ ببینید. تهیه این لام‌ها از آزمایشگاه‌های تشخیص طبی آسان است.

اطلاعات جمع‌آوری کنید.

الف) در مورد تعداد انواع سلول‌های خونی تحقیق کنید و گزارش خود را به کلاس ارائه دهید.
ب) در گزارش‌های آزمایش خون دو اصطلاح WBC و RBC دیده می‌شود درباره آنها تحقیق کنید و نتیجه را به کلاس گزارش دهید.

پرسش‌ها و تمرین‌ها

۱- دستگاه گردش مواد با دستگاه‌های دیگر بدن ارتباط دارد. ارتباط هر یک از دستگاه‌های زیر با دستگاه گردش مواد به چه منظوری است؟

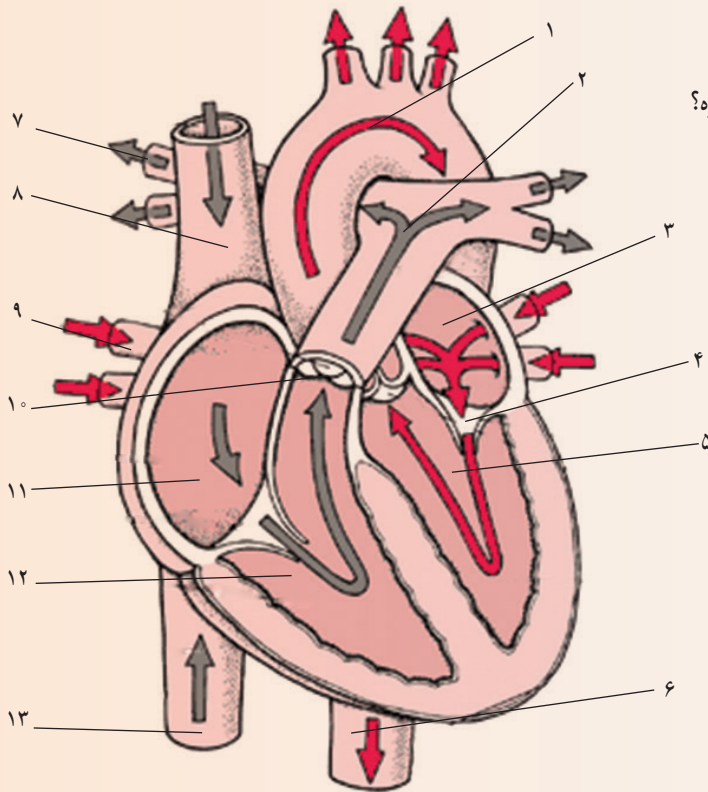
الف) دستگاه گوارش ب) دستگاه دفع مواد پ) دستگاه تنفسی ت) دستگاه عصبی

۲- با توجه به شکل زیر به سؤالات پاسخ دهید.

الف) شماره ۵ و ۱۱ چه حفره‌هایی هستند؟

ب) دریچه شماره ۴ چه نام دارد؟

پ) در حفره شماره ۱۲ خون روشن وجود دارد یا تیره؟



ت) رگ شماره ۷ خون را به کجا می‌برد؟

ث) خون تمامی بدن به کدام حفره و با چه شماره‌ای برمی‌گردد؟

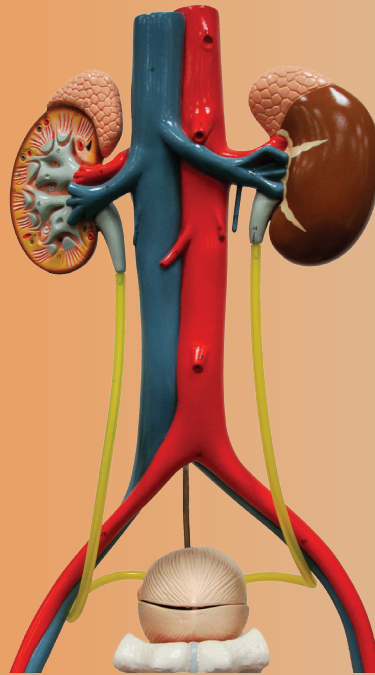
ج) شماره ۹ خون را از کجا به قلب برمی‌گرداند؟

۳- در تشریح قلب چگونه توانستید چپ و راست قلب را از هم تشخیص دهید دو معیار خود را بنویسید.

۴- در مورد رگ‌های خونی جدول زیر را کامل کنید.

نوع رگ	ضخامت دیواره	وظیفه
سرخرگ		خون را از قلب خارج می‌کند.
سیاهرگ		
مویرگ	خیلی کم	تبادل مواد

تبادل با محیط

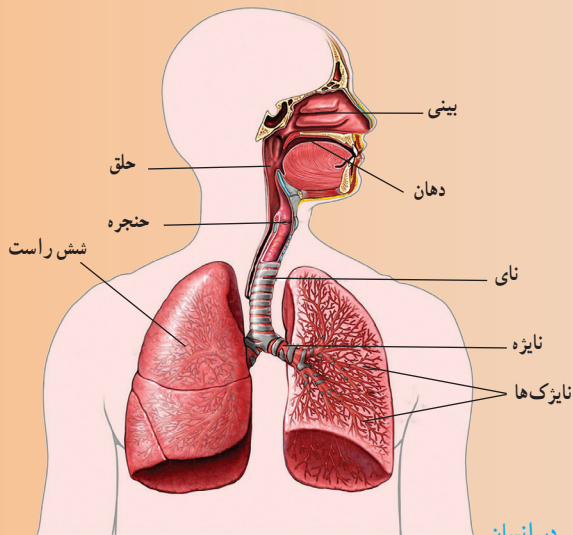


گرسنگی و تشنگی را می‌توان تا چند روز بدون مشکل مهمی تحمل کرد اما بدون هوا بیشتر از چند دقیقه زنده نمی‌مانیم. سلول‌های بدن ما برای فعالیت خود به اکسیژن نیاز دارند و سلول‌ها مواد دفعی نیز تولید می‌کنند.

دستگاه تنفس، اکسیژن را برای سلول‌ها تأمین و کربن دی‌اکسید را دفع می‌کند. همچنین مواد دفعی دیگری وجود دارد که دستگاه دفع آنها را به خارج از بدن می‌فرستد. در این فصل با دستگاه تنفسی و دفع مواد زائد بیشتر آشنا می‌شوید.

ساختار دستگاه تنفسی

شکل ۱ ساختار دستگاه تنفسی را نشان می‌دهد. با توجه به شکل، هوا برای رسیدن به شش‌ها چه مسیری را طی می‌کند؟ همان‌طور که می‌دانید هوا ابتدا از طریق بینی یا دهان وارد دستگاه تنفس می‌شود و پس از عبور از حلق وارد حنجره و سپس وارد نای می‌شود. نای دو شاخه دارد که به آنها نایژه می‌گویند. نایژه‌ها هوا را به نایژک‌ها که به تعداد زیاد در شش‌ها پراکنده‌اند، می‌رسانند. در انتهای نایژک‌ها کیسه‌های هوایی قرار دارند.



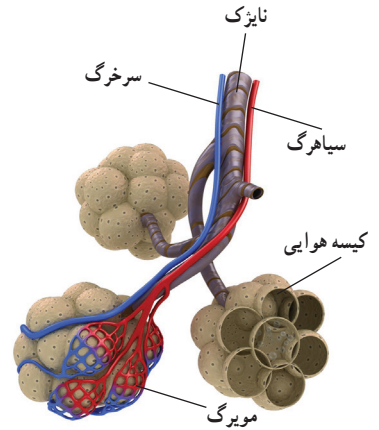
شکل ۱ - دستگاه تنفس در انسان

گفت و گو کنید

الف) به نظر شما هوا هنگام عبور از مجاری تنفسی چه تغییری می‌کند؟
ب) شما می‌توانید از طریق بینی و دهان نفس بکشید. بعضی عادت دارند بیشتر از طریق دهان نفس بکشند. به نظر شما این کار چه ضرری برای بدن دارد؟

تبادل هوا

انتهای نایزک‌ها در شش‌ها به کیسه‌های هوایی ختم می‌شود. هر شش دارای میلیون‌ها کیسه هوایی است. در اطراف کیسه‌های هوایی مویرگ‌های خونی فراوانی وجود دارند. بین این مویرگ‌ها و کیسه‌های هوایی تبادل گازهای تنفسی انجام می‌شود (شکل ۲).



شکل ۲- کیسه‌های هوایی. اکسیژن از کیسه‌های هوایی وارد خون و کربن دی‌اکسید از خون وارد کیسه‌های هوایی می‌شود.

فعالیت

وسایل و مواد: شش گوسفند سالم، قیچی، دستمال کاغذی

- پس از تمیز کردن شش، نای، نایزه‌ها و بخش چپ و راست آن را تشخیص دهید.
- درون نای آن قدر بدمید تا شش‌ها پر از هوا شوند. به تغییر حجم آنها توجه کنید.
- با قیچی برش‌هایی را در نای و نایزه‌ها ایجاد کنید تا به نایزک‌ها برسید.
- در دیواره نای، نایزه‌ها و نایزک‌ها قطعات غضروفی به شکل‌های مختلف وجود دارد. آنها چه اهمیتی دارد؟
- در ساختار شش‌ها علاوه بر نایزک‌ها تعداد زیادی رگ‌های خونی نیز دیده می‌شود. وظیفه این رگ‌ها چیست؟

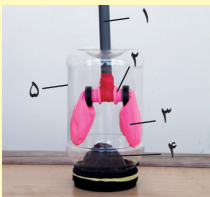
دم و بازدم

شش‌ها درون قفسه سینه جای دارند. قفسه سینه ضمن محافظت از شش‌ها در باز و جمع شدن آنها نیز نقش دارد. در پایین قفسه سینه پرده دیافراگم قرار دارد که با تغییر شکل خود باعث دم و بازدم می‌شود. ورود هوا از محیط بیرون به درون شش‌ها را دم و خروج آن از شش‌ها را بازدم گویند.

آیا می‌دانید

پرده جنب، پرده‌ای دو لایه است که شش‌ها را به دیواره داخلی قفسه سینه وصل می‌کند. مایع جنب بین دو لایه پرده جنب را پر کرده است.

فعالیت



دستگاهی شبیه شکل روبه‌رو آماده کنید.

- ۱- هر یک از شماره‌ها در شکل نشان دهنده کدام قسمت در دستگاه تنفس است؟
- ۲- وقتی پرده شماره ۴ به پایین کشیده می‌شود چه اتفاقی می‌افتد؟

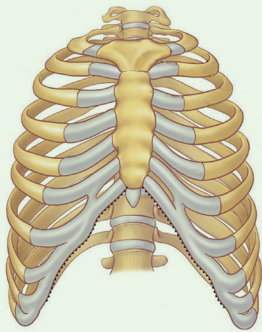


۳- وقتی پرده
رها می شود چه رخ
می دهد؟
۴- هر کدام از
این حرکات مشابه
کدام حرکت تنفسی
است؟

در هوای سالم و بدون آلودگی حدود ۲۱٪ اکسیژن وجود دارد که در حین دم وارد شش های ما می شود. امروزه در شهرهای بزرگ یا صنعتی با وجود آلودگی های مختلف درصد اکسیژن کاهش یافته است.



درباره راه های کاهش آلودگی شهرهای بزرگ و یا صنعتی چه پیشنهادهایی دارید. در گروه خود در مورد آنها گفت و گو کنید و نتیجه را به کلاس گزارش دهید.



آیا می دانید

قفسه سینه از ۲۴ دنده تشکیل شده است که از پشت به ۱۲ مهره و از جلو به استخوان جناغ سینه متصل اند. کف قفسه سینه پرده دیافراگم قرار دارد.

اطلاعات جمع آوری کنید.

به صورت گروهی در مورد یکی از پرسش های زیر اطلاعاتی را جمع آوری کنید و گزارش آن را در کلاس ارائه دهید.

- دود سیگار چه اثری بر سلامت فرد سیگاری و اطرافیانش دارد؟
- در دود سیگار چه ترکیبات سمی ای وجود دارد؟
- در افراد سیگاری چه بیماری های شایع تر است؟

تولید صدا

حنجره بعد از حلق و ابتدای نای قرار دارد. درون آن دو پرده ماهیچه ای وجود دارد که به آن تارهای صوتی گویند. عبور هوا از میان این قسمت باعث ارتعاش و تولید صدا می شود (شکل ۳).

به نظر شما هنگام صحبت کردن، دم انجام می دهیم یا بازدم؟



ب) نمای درونی



الف) نمای بیرونی

شکل ۳- حنجره

انتقال گازها

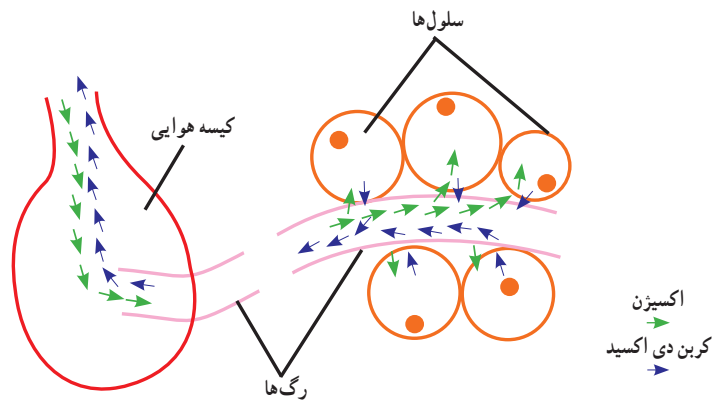
پس از مبادلهٔ اکسیژن و کربن دی اکسید در کیسه‌های هوایی، کربن دی اکسید از طریق شش خارج و اکسیژن وارد خون می‌شود. خون با کمک گلبول‌های قرمز و پلاسما گازهای تنفسی را انتقال می‌دهد.

آیا می‌دانید
در بعضی از جانوران مثل پرندگان
به حنجره جعبه صدا نیز می‌گویند.

گفت و گو کنید

با توجه به شکل زیر خون، هریک از گازهای تنفسی را از کجا به کجا منتقل می‌کند.

در مورد پاسخ خود با گروه گفت و گو کنید.



اکسیژن به اطراف سلول‌ها می‌رسد و وارد آنها می‌شود تا در فرایند آزاد کردن انرژی موادی مثل قندها و چربی‌ها شرکت کند. در این فرایند همچنین گاز کربن دی اکسید آزاد می‌شود. کربن دی اکسید تولید شده در سلول‌ها وارد خون می‌شود تا از طریق بازدم از بدن خارج شود.

آزمایش کنید

نشان دادن وجود کربن دی اکسید در هوای بازدم.

وسایل و مواد: آهک، کاغذ صافی، بشر، قیف، نی نوشابه خوری.

روش انجام آزمایش:

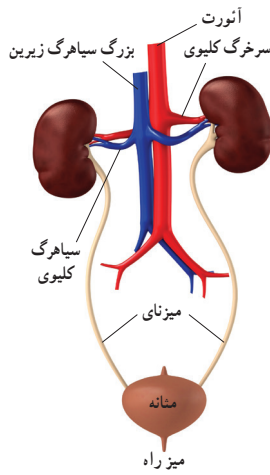
۱- مقداری آهک را در آب حل و با کاغذ صافی آن را صاف کنید.

۲- با یک نی درون این مایع شفاف بدمید.

۳- چه تغییری در محلول صورت می‌گیرد.

از منابع مختلف، اطلاعاتی را در مورد این موضوع جمع‌آوری کنید و علت این تغییر را توضیح دهید.

دستگاه دفع ادرار



شکل ۴ - دستگاه دفع ادرار

دانستیم که دستگاه تنفس کربن دی اکسید را دفع می کند. علاوه بر آن مواد دیگری مثل اوره که سمی اند در بدن تولید می شوند که باید دفع شوند. این مواد با فعالیت کلیه ها از خون گرفته شده و به همراه نمک های اضافی و مازاد آب بدن به صورت ادرار از بدن خارج می شوند. دستگاه دفع از کلیه ها و بخش های دیگری تشکیل شده است (شکل ۴).

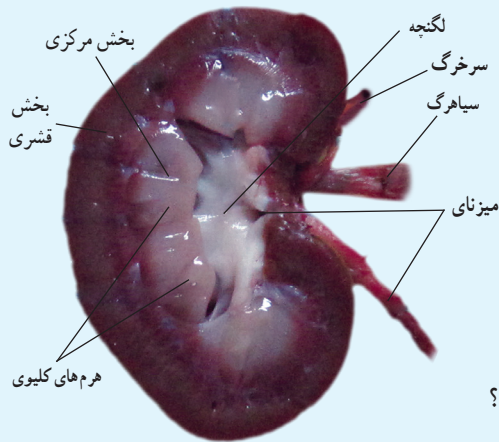
کلیه ها به صورت دو اندام لویبایی شکل در طرفین ستون مهره ها و در بالای ناحیه کمر قرار دارند. به هرکلیه یک سرخرگ وارد می شود این سرخرگ اشعاعی از آنورت است که خون را برای تصفیه شدن به این اندام می آورد. خون تصفیه شده، سپس توسط یک سیاهرگ از کلیه خارج و به بزرگ سیاهرگ زیرین می ریزد.

آزمایش کنید

وسایل و مواد: کلیه سالم گوسفند، اسکالپل، سوند.

روش انجام آزمایش:

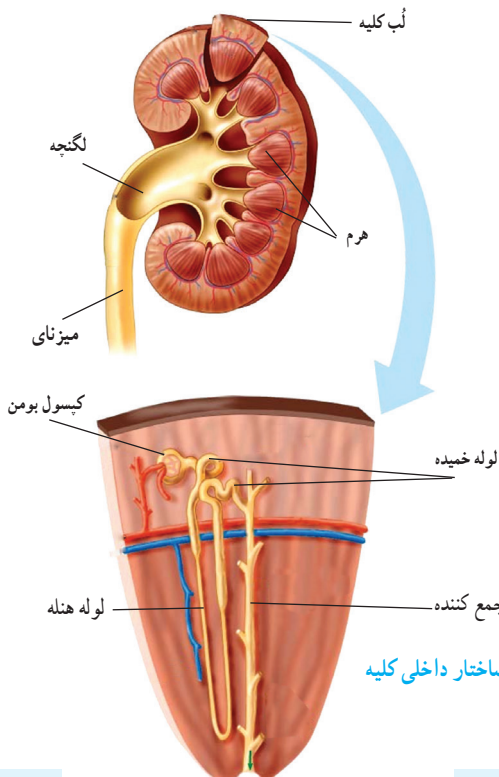
- ابتدا بخش های خارجی کلیه و پوشش آن را بررسی نمایید.
- پوشش نازک کلیه را جدا کنید و از طول آن را برش دهید.
- بخش های قشری، مرکزی، لگنچه و میزنای را مشخص نمایید.
- بخش های قشری و مرکزی را با هم مقایسه کنید.
- لگنچه چه مشخصاتی دارد؟ سوراخ وسط آن به کجا وصل می شود؟



چگونگی کار کلیه

کلیه چگونه خون را تصفیه می کند؟ در ساختار میکروسکوپی کلیه میلیون ها لوله پیچ در پیچ وجود دارد که به آنها لوله ادراری یا نفرون گویند. کار اصلی کلیه ها را این لوله ها انجام می دهند یعنی خون را تصفیه و مواد دفعی آن را جدا می کنند (شکل ۵).

نفرون ها، مواد زائد مثل اوره و نمک های اضافی خون را به همراه مقداری آب از مویرگ ها می گیرند و ادرار را می سازند. ادرار تشکیل شده در نفرون ها به لگنچه می ریزد و از آنجا از طریق میزنای به مثانه وارد و در آنجا ذخیره می شود. وقتی حجم ادرار در مثانه از حدی بیشتر می شود، احساس دفع ادرار ایجاد می شود.



شکل ۵ - ساختار داخلی کلیه

اطلاعات جمع‌آوری کنید

به جز کلیه و شش از پوست نیز به عنوان اندام دفعی نام می‌برند.
در این مورد اطلاعاتی را جمع‌آوری و گزارش آن را در کلاس ارائه دهید.

تنظیم محیط داخلی

سلول‌های بدن در میان مایعی بین سلولی قرار دارند که به مجموع آن محیط داخلی می‌گویند. نوع و مقدار مواد این محیط باید ثابت بماند تا سلول‌ها بتوانند کارهای خود را به درستی انجام دهند.

کلیه‌ها با دفع مواد زائد، آب و نمک‌های اضافی در این تنظیم نقش اساسی دارند. یکی از مهم‌ترین کارهای کلیه تنظیم میزان آب بدن است. کلیه‌ها با کم و زیاد کردن دفع آب به صورت ادرار این تنظیم را انجام می‌دهند.

فکر کنید

الف) بدن ما به چه صورت‌هایی آب را دفع می‌کند؟
ب) تأمین آب مورد نیاز بدن به چه صورت‌هایی انجام می‌شود؟
پ) آیا همیشه میزان آب مصرفی شما یکسان است؟
بروز بعضی از بیماری‌ها مثل سنگ کلیه و سنگ مثانه بسیار دردناک و خطرناک است و ممکن است حتی به از کار افتادن کلیه و مرگ منجر شود. استفاده از آب‌های دارای مواد معدنی مناسب و استاندارد در جلوگیری از این بیماری‌ها مؤثر است.

آیا می‌دانید

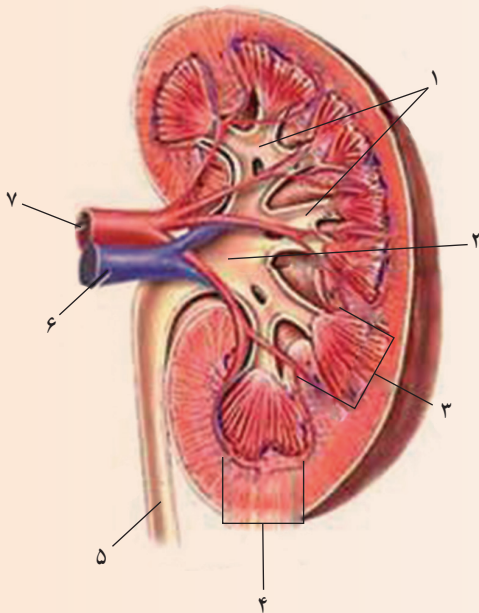
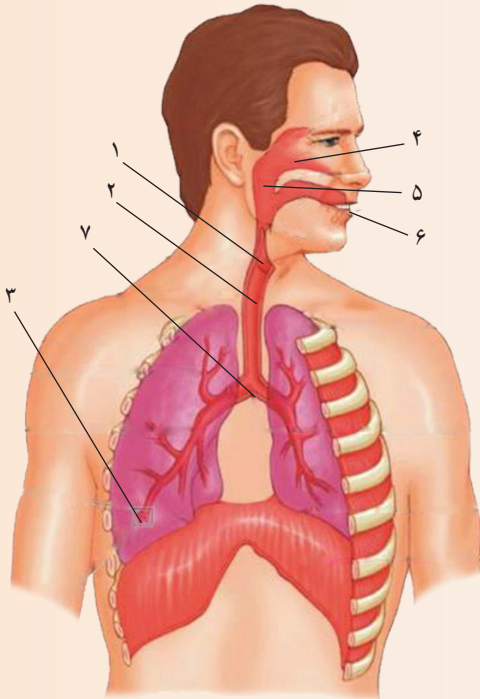
وجود علامت استاندارد در هر کشور در روی محصولات نشان دهنده رعایت استانداردهای لازم است.



گفت‌وگو کنید

گفته می‌شود نگر داشتن ادرار به مدت زیاد در مثانه ممکن است باعث سنگ مثانه شود.
در این باره در گروه خود گفت‌وگو کنید و نتایج را به کلاس ارائه دهید.

پرسش‌ها و تمرین‌ها



۱- با توجه به شکل به پرسش‌های زیر پاسخ دهید.

الف) شماره ۱ چه نام دارد؟

ب) تبادل گازها در کدام قسمت انجام می‌شود؟

ج) تنفس از طریق شماره ۴ بهتر است یا ۶؟ چرا؟

۲- در مولاژ شش سرخرگ‌ها را به رنگ آبی تیره و سیاهرگ‌ها

را به رنگ قرمز نشان داده‌اند. به نظر شما علت چیست؟

۳- گاز CO_2 در فرایند آزاد کردن انرژی مواد غذایی در سلول‌ها

تولید می‌شود. این گاز برای این که از طریق شش‌ها دفع شود، چه

مسیری را طی می‌کند؟ این مسیر را با پیکان و نام هر قسمت مشخص

کنید.

۴- با توجه به شکل به پرسش‌ها پاسخ دهید.

الف) شماره ۴ چه بخشی را نشان می‌دهد؟

ب) رگ شماره ۷ انشعایی از کدام رگ اصلی بدن است؟

ج) رگ شماره ۶ به چه رگی متصل می‌شود؟

د) لوله شماره ۵ ادرار را به کجا منتقل می‌کند؟

۵- به نظر شما در تنظیم محیط داخلی چه اندام‌هایی دخالت

دارند؟ چهار مورد از آنها را نام ببرید.

۶- درست یا نادرست بودن جمله‌های زیر را مشخص کنید.

الف) نگه داشتن ادرار در مثانه ممکن است باعث سنگ کلیه

شود.

ب) سنگ کلیه ممکن است به از کار افتادن کلیه‌ها منجر شود.

پ) محیط داخلی به مجموعه حفره‌های داخلی بدن گفته می‌شود.

ت) با ورود ادرار به مثانه احساس دفع ادرار ایجاد می‌شود.

ث) میزنای ادرار را از لگنچه به مثانه منتقل می‌کند.

- Shipman, An Introduction to Physical Science, 13th Edition, 2013
- Tillery, Physical Science 9th Edition, 2012
- Hewitt, Conceptual Physical Science 5th Edition, 2012
- Ostdiek, Inquiry into Physics 6th Edition, 2008
- Judith, Biology of Humans, 4th Edition, 2012
- John son, Cambridge Biology, 1th Edition, 2008
- Eddelman, CPO Science, Life science, 2007
- Edelman, CPO Science, Erath science, 2007
- Fullick, AQA Science Biology, 2011
- Lutgens, Essential of Geology, 11th Edition, 2012
- Silberberg, General Chemistry, 2007
- Thornes, Science, GCSE, Chemistry, 2010
- Callister, An Introduction to Chemistry, 2007

- بریان آرنولد، درک فیزیک با رویکرد تصویری، انتشارات مدرسه، چاپ سوم ۱۳۹۲.
- مارک الس- کریس هانیول، مجموعه ۴ جلدی فیزیک، انتشارات مدرسه، ۱۳۹۰.
- محمد مهدوی، هیدرولوژی کاربردی، انتشارات دانشگاه تهران، ۱۳۷۱.
- حسین معماریان و همکار، زمین شناسی فیزیکی، انتشارات پیام نور، ۱۳۶۹.

