

سرزمین و مردم ایران قبل از آریایی‌ها

مقدمه

با نگاهی به نقشه کره زمین در می‌یابیم که بیشترین خشکی‌های کره زمین در نیمکره شمالی قرار دارد. کشور ما در جنوب غربی وسیع‌ترین خشکی نیمکره شمالی یعنی قاره آسیا واقع شده است. جایی که کشور ما در آن قرار دارد، به فلات ایران معروف است؛ یعنی منطقه وسیعی که از یک طرف به رود سند و از جانبی دیگر به رود فرات محدود می‌شود. نقش ارتباطی فلات ایران و مجاورت آن با دشت‌های وسیع و گسترده آسیا و اروپا، از ابتدای تاریخ توجه قبایل بیابانگرد و گله‌دار را به خود جلب کرده است. در نتیجه به عنوان محل استقرار و نیز گذرگاه اقوام مختلف درآمده است. اقوام دامداری که مهاجرت خود را در اواخر هزاره دوم و اوایل هزاره اول قبل از میلاد آغاز کردند، خود را آریایی می‌خواندند. تاریخ نویسان روزگار باستان نیز در نوشته‌های خود از نام آریایی‌ها یاد کرده‌اند. شاخه‌هایی از این قوم در فلات ایران استقرار یافتند و از آن پس نام این قوم برای محل استقرارشان به کار برده شد. کلمه ایران که امروز به کشور ما اطلاق می‌شود، ادامه همان نام اقوام آریایی است.



فلات ایران

ساکنان بومی فلات ایران قبل از آریایی‌ها

باستان‌شناسان با کشف آثار (ظروف، ابزارها، بناها) دریافته‌اند که فلات ایران از دیرباز محل سکونت اقوامی بوده که مراحل گوناگون زندگی را طی سده‌های مختلف سپری کرده‌اند. این اقوام، همانند دیگر ساکنان اولیه کره زمین، ابزارشان از سنگ و چوب ساخته می‌شد و در غار زندگی می‌کردند. سپس مرحله کوچ‌نشینی را پشت سر

گذاشتند، با کشاورزی آشنا شدند و در حدود ۹۰۰۰ سال پیش ساکن شدند؛ روستاها را ایجاد کردند و وارد مرحله تولید غذا شدند. اقوام بومی ایران، همانند دیگر تمدن‌ها با همسایگان خود روابط بازرگانی داشته‌اند و از اعتقادات خاصی برخوردار بوده‌اند. در جدول زیر با نام برخی از اقوام بومی ایران و محل استقرار آنها آشنا می‌شوید.

نام	محل استقرار	زمان و مسائل مهم
لولویی	بخش وسیعی از بالای رود دیاله تا دریاچه ارومیه	هزاره دوم قبل از میلاد - دامدار - نبرد طولانی با حکومت‌های میان دورود
گوتی	مجاور لولویی - آذربایجان و کردستان	هزاره دوم قبل از میلاد - دامدار - نبرد با میان دورود
کاسی (کاشی)	دامنه‌های زاگرس محل استقرار اولیه این قوم قبل از زاگرس احتمالاً منطقه جنوب غربی دریای خزر بوده است.	هزاره سوم قبل از میلاد - دامدار - در گل‌نوشته‌های آشوری محل استقرار کاسی‌ها را کار کاسی ^۱ یعنی شهر کاسیان می‌خواندند. کاسی‌ها به وسیله ایلامی‌ها منقرض شدند.
مانایی	آذربایجان کنونی	هزاره اول قبل از میلاد - دامدار - کشاورز - اولین اتحادیه علیه آشور را به وجود آوردند. آثارشان در سه منطقه زیویه ^۲ ، حسنلو ^۳ و فلایحی ^۴ به دست آمده است. ^۵

برخی به اشتباه، آغاز تاریخ ایران را از زمان مهاجرت آریایی‌ها می‌دانند. در حالی که امروزه معلوم شده است، قبل از مهاجرت آریایی‌ها به ایران، اقوام مختلفی در این سرزمین می‌زیسته‌اند و از حیث تمدن و فرهنگ پیشرفت‌هایی کرده بودند. در جدول بالا با برخی از این اقوام آشنا می‌شوید.

۱- نام اولیه همدان

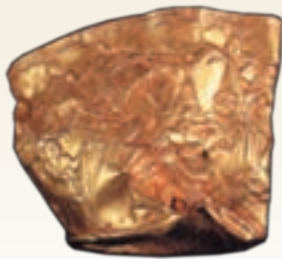
۲- ۵۴ کیلومتری جنوب شرقی سقز

۳- ۹ کیلومتری شمال شرقی نقده

۴- حومه بوکان

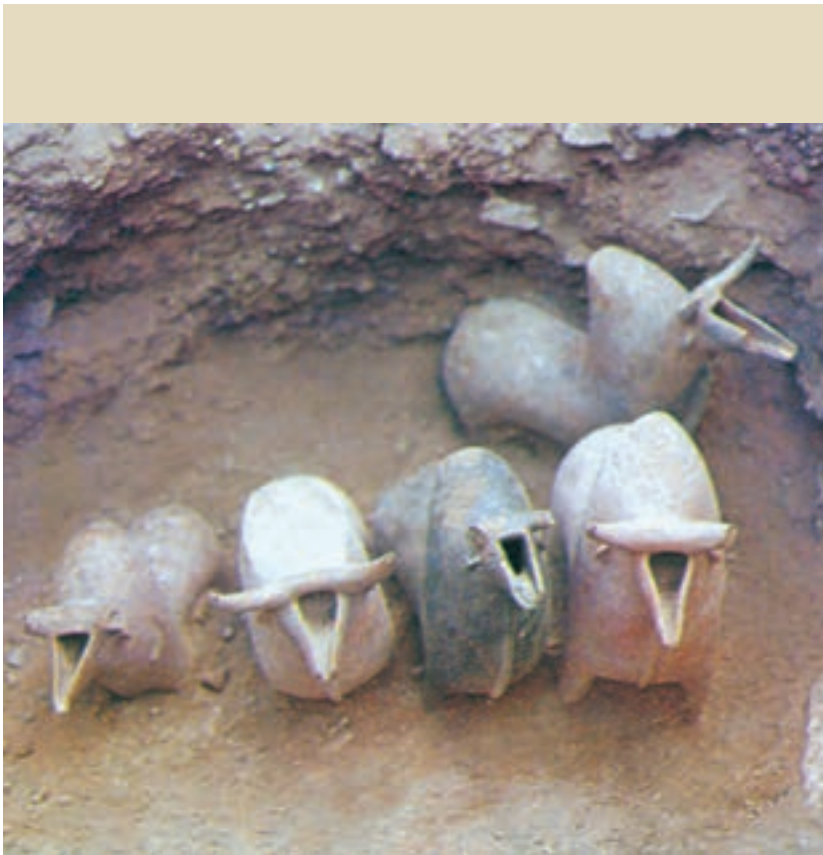
۵- آثار مانایی از نظر پیشرفت‌های فرهنگ و تمدن فلات ایران به خصوص مادها نقش تعیین‌کننده داشته و در مقابل حملات آشور جزو متحدین ماد بودند.

یک توضیح



پژوهشگران می‌گویند: نام شهرهای کاشان، قزوین (کسپین) و دریای کاسپین برگرفته از نام اقوام کاشی (کاسی) است.

جام حسنلو: کشف شده در تپه حسنلو واقع در حدود ۱۰ کیلومتری نقده در آذربایجان غربی



یکی از مراکز مهم تمدنی در ایران پیش از آمدن آریایی‌ها، تپه مارلیک در گیلان است. در تصاویر بالا، بعضی آثار به دست آمده در این مکان دیده می‌شود. سمت راست، نیم تنه طلایی یک فرمانروا و سمت چپ، چند مجسمه سفالی به شکل گاو کوهان دار است.

بوده‌اند، اما پس از اختراع چرخ کوزه‌گری، این کار به مردان سپرده شد و از آن پس به یک تخصص تبدیل گشت. در جدول صفحه بعد با نام برخی از مکان‌های استقرار دائم و ویژگی تمدنی اقوام بومی آشنا می‌شوید.

پژوهشگران معتقدند که مخترعان سفال، ساکنان فلات ایران بوده‌اند؛ زیرا در کشفیات باستان‌شناختی، قدیمی‌ترین نمونه‌های سفال، در مکان‌های مختلف ایران کشف شده است. زنان، سازنده اولین ظرف‌های سفالی

نام	محل	دستاوردها
۱- غرب (الف) تپه گوران	۶۰ کیلومتری جنوب شرقی کرمانشاه	ساخت ابزارهای تولید کشاورزی، خانه‌های گلی با خشت‌های دست‌ساز، استفاده از ظروف سفالی، دفن اموات در مناطق مسکونی.
(ب) تپه علی‌کش	نزدیک رود میمه در استان ایلام	کوچ‌نشینی و کشاورزی، خانه‌های گلی تک اتاقه، اشیایی که نشانگر روابط اقتصادی با مکان‌های دور دست است، استفاده از ظروف سفالی، دفن مردگان همراه با وسایل شخصی
(ج) تپه گنج‌دره	بین راه هرسین و کرمانشاه	ظروف سفالی، خانه‌های گلی و خشتی با دیوار و کف گاه‌گل اندود.
(د) تپه گیان	نزدیک نهاوند	ظروف سفالی با نقش‌های تزیینی، ظروف فلزی، خانه‌های گلی.
۲- شمال غربی (الف) گوی تپه	آذربایجان	ابزارهای مسی، ظروف سفالی با نقوشی از انسان، خانه‌های گلی
(ب) تپه سلدوز	جنوب دریاچه ارومیه و شرق نرده	ابزارهای کشت غلات، ظروف سنگی، بافت حصیر و سبید، ظروف سفالی، ساخت زیورآلات از رگه‌های مس طبیعی، خانه‌های گلی دو اتاقه، دفن مردگان در خارج مناطق مسکونی.
۳- فلات مرکزی (الف) تپه زاغه	بخش جنوبی دشت قزوین	ظروف سفالی، خانه‌های گلی و خشتی با چهار دیوار که یکی از دیوارها با خانه مجاور مشترک بود، دفن اموات همراه با زیورآلات شخصی.
(ب) تپه سیلک	نزدیک کاشان	ساخت سرمه از رگه‌های طبیعی مس، کوچرو و کشاورز، ظروف سفالی با نقوش سیاه، اختراع چرخ سفالگری و تولید انبوه سفال و صدور آن، کشف و ذوب فلز، ساخت زیورآلات مسی و قالب‌گیری، دفن مردگان با اشیای شخصی.
۴- شمال شرقی (الف) تپه سنگ چخماق (ب) تورنگ تپه	شمال شاهرود، نزدیک بسطام ۱۷ کیلومتری شمال شرقی گرگان	اشیای گلی، سفالی، استخوانی، شیشه، سنگ، خانه‌های گل‌اندود سه اتاقه، دفن مردگان با اشیای
۵- شمال تپه مارلیک	گیلان، دره گوهر رود	ظروف سفالی نقش‌دار و رنگ‌آمیزی شده، سفال لعاب‌دار با نقش‌های تزیینی
۶- جنوب شرقی (الف) کنار صندل (ب) شهر سوخته	۳۰ کیلومتری جیرفت ۷۰ کیلومتری زابل	گورستان سرداران و سلاطین آن منطقه، اشیای کنار مردگان معرف حرقه آنها بوده است ^۲ .
		ابزارهای ساخته شده از سنگ و سفال، بقایای یک بنای عظیم ظرف‌های سفالی، پارچه، خانه‌های گلی، مهر

۱- اقوام در دوره استقرار فصلی یا موقت فقط مدتی از سال را در یک منطقه ساکن می‌شدند، سپس به محل دیگر نقل مکان می‌کردند و پس از مدتی بازمی‌گشتند. در این رفت و آمد آثار انسانی در یک محل انباشته می‌شد و به صورت تل یا تپه درمی‌آمد.

۲- احتمالاً ساکنین مارلیک از اقوام باستانی آتردها بوده‌اند که در مقابل هجوم مکرر آشوری‌ها آن منطقه را ترک کرده و به سیلک مهاجرت کرده‌اند.



شهر سوخته



اشیای به دست آمده از یک قبر در شهر سوخته
(۲ تا ۳ هزار سال پیش از میلاد)

فکر کنید و پاسخ دهید:

با نگاه به جدول صفحه قبل، مشترکات این

تمدن‌ها را یک بار دیگر بیان کنید.

یک توضیح

در سال «۱۲۹۵ ش ۱» باستان‌شناسان محوطه وسیعی را در ۵۷ کیلومتری جاده زابل به زاهدان کشف کردند که شهر سوخته نام دارد و قدمتش به هزاره‌های چهارم و سوم پیش از میلاد می‌رسد. در کشفیات شهر سوخته بیشتر مهرهای گلی، پیکره‌های کوچک گلی حیوانات، اشیای زینتی از سنگ لاجورد، فیروزه و عقیق و قطعات چوبی که به یک نوع بازی شطرنج شباهت دارد به دست آمده است. از مهم‌ترین آثار کشف شده، لوحی به زبان ایلامی است. بنابراین، شهر سوخته مرکز ارتباطی غرب و شرق فلات بوده است.

کشاورز بودند.

بیشترین اطلاعات تاریخی تمدن ایلام از شوش^۴ به دست آمده است. دشت شوش که حاصل خیزش مدیون جریان رود دز است انبار واقعی گندم و میوه و محل تلاقی راه‌های مهم آن زمان بوده است. ایلامی‌ها کشورشان را هل تمّتی «سرزمین خداوند» می‌نامیدند. این تمدن به ایالاتی تقسیم می‌شد که هر کدام مستقل بودند، اما به هنگام حملات

تمدن ایلام: (هل تمّتی) ۳۰۰۰-۶۴۵ ق.م

آگاهی ما درباره ایلام در مقایسه با میان دورود بسیار اندک است، زیرا هنوز رموز زبان و خط ایلامی کشف نشده است. ایلام حفظ نام خود را مدیون تورات و برخی از گل‌نوشته‌های میان دورود است^۳. این سرزمین شامل دشت خوزستان، استان‌های فارس و بوشهر، قسمت‌هایی از کرمان، لرستان و کردستان می‌شد که مردم آن دامدار و

۱- ۱۹۱۶ میلادی

۲- Hal-tam-ti

۳- نام ایلام نخستین بار در نامنامه شاهان سومری آمده است.

۴- این شهر به مدت طولانی پایتخت قدیمی و مرکز سیاسی حکومت ایلام بود. کهن‌ترین آثار زندگی شهرنشینی نیز در همین شهر به دست آمده است.

همسایگان با یکدیگر متحد شده و در مقابل دشمن ایستادگی می کردند. شاهان ایلام برای جلوگیری از جدا شدن ایالات از طریق پیوندهای خانوادگی آنها را به خود وفادار می ساختند. این شیوه حکومتی تا سقوط دولت ایلام ادامه داشت.

ایلام سه دوره تاریخی را سپری کرده است.

۱- ایلام قدیم دورانی که از نظر سیاسی از میان دو رود ضعیف تر بود^۱.

۲- ایلام میانه زمان شکوفایی تمدن و اوج قدرت

ایلام که مورخان آن را عصر طلایی ایلام نامیده اند^۲.

۳- ایلام نو عصر رقابت سیاسی با آشور^۳.

ایلام میانه: رشد نیروی نظامی ایلام در عصر میانه،

به گسترش قلمرو، رشد شهرها، شکوفایی معماری، هنر، ادبیات، صنعت و کسب ثروت انجامید.

گسترش قدرت ایلام موجب شد تا از نفوذ فرهنگ

و تمدن بیگانه جلوگیری شود. به منظور تأکید بر خدای

دینی ایلام، این شوشینک، خدای رسمی اعلام شد.



۱- از حدود ۱۹۰۰ تا ۱۵۰۰ ق.م

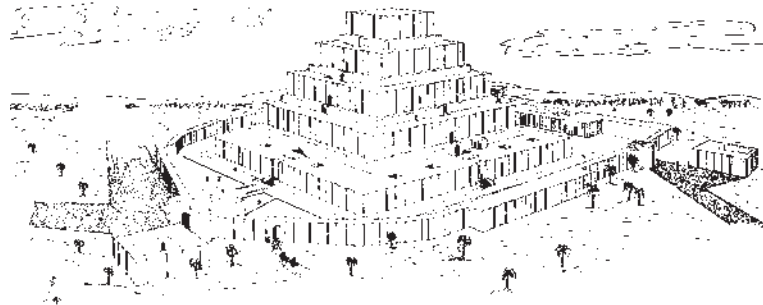
۲- از حدود ۱۴۵۰ تا ۱۱۰۰ ق.م

۳- از حدود ۹۰۰ تا ۶۴۵ ق.م

زوال حکومت ایلام : اقتدار حکومت ایلام دیری نپایید. به دلیل حمله‌های مکرر آشوری‌ها به سرزمین ایلام، پایتخت از شوش به شهرهای دیگر انتقال یافت. در اثر این حمله‌ها، شهرها یکی پس از دیگری ویران شد و حکومت ایلام سقوط کرد، اما دستاوردهای فرهنگی تمدن ایلام، به دوره هخامنشیان انتقال یافت.

فرهنگ و تمدن

دین : ایلامی‌ها مانند دیگر اقوام باستان، مظاهر طبیعت را می‌پرستیدند و اعتقاد داشتند که خدایان، دارای قدرت اسرار آمیزند و با قربانی کردن، می‌توان نظر آنها را جلب نمود. هنگام مراسم قربانی، موسیقی نواخته می‌شد و مردم با پای برهنه در مراسم شرکت می‌کردند.



زیگورات چغازنبیل. در تصویر بالا نمای بازسازی شده آن را می‌بینید.

شاتن‌ها مراسم دینی را برگزار می‌کردند و هنگام عبادت و نیایش در صف مقدم جای داشتند. ایلامی‌ها برای خدایان خود، مانند تمدن‌های میان‌دورود، معبد‌های چند طبقه می‌ساختند که یک نمونه آن، زیگورات چغازنبیل است. هنگام برگزاری مراسم دینی، نذرهایی پیشکش خدایان می‌شد.

مردم هر شهر در تلاش بودند تا پیکره خدای شهر حفظ شود. انتقال پیکره‌ها از شهری به شهر دیگر، نشانه ضعف آن بود. اعتقاد به زندگی پس از مرگ، دفن وسایل مورد نیاز همراه مردگان و جاری کردن آب (مایه حیات) در قبرها، به منظور رفع تشنگی مردگان، از مراسمی بود که ایلامی‌ها به آن اعتقاد داشتند.

موقعیت زنان : زنان ایلامی نسبت به زنان میان‌دورود از جایگاه و منزلت بالاتری برخوردار بودند. اعتقاد به نوعی جاودانگی برای زن که قابل احترام و حافظ نسب خانواده بود، پرستش الهه‌های مادر که در رأس خدایان ایلامی قرار داشتند، شتین‌های زن که رهبران دینی جامعه شمرده می‌شدند و نیز پذیرش حق ارث زنان و الزام فرزندان به ادای احترام فوق‌العاده به مادر، از نشانه‌های منزلت اجتماعی زنان در جامعه ایلامی است.

خط : ایلامی‌ها خط میخی رایج را از سومریان اقتباس کردند، هر چند خود خطی داشتند که هنوز برخی از علائم آن خوانده نشده است.

هنر و معماری : ایلامی‌ها در ساخت ظرف‌های سفالی، قیری، فلزی و مجسمه‌سازی، مهرسازی و نقش‌های برجسته روی سنگ مهارت بسزایی داشتند. از ویژگی‌های هنر ایلامی تزئین ظروف فلزی با بدن جانوران (ریتون) بود.

احتمالاً استفاده از آجرهای لعابدار (آبی و سبز رنگ) در بنا برای نخستین بار به وسیله آنان ابداع شد.

فکر کنید و پاسخ دهید:

به نظر شما وجه تشابهی بین دین ایلامی‌ها و

مردمان میان دو رود وجود دارد؟



پیکره ملکه ناپیر - اسو همسر اونتش گل قرن سیزدهم ق.م - بلندی ۱/۲۹ سانتی‌متر - عرض ۷۳ سانتی‌متر - جنس مفرغ در موزه لوور پاریس نگهداری می‌شود.

تمدن جیرفت

در همان زمان که تمدن‌های سومر و ایلام دوران رونق و شکوفایی خود را می‌گذراندند، در مشرق ایران شهرهای آباد و باشکوهی وجود داشت که از حیث پیشرفت‌های علمی و صنعتی چیزی از شهرهای سومری و ایلامی کم نداشتند. کناره‌های هلیل‌رود از جمله مراکز تمدنی شرق ایران بوده که آثار و بقایای شهرهای آن در تپه‌های واقع در ۳۰ کیلومتری جیرفت، یافت شده است. بقایای ساختمان‌های مسکونی، مقبره‌ها و ظروف و ابزارهای سفالی و سنگی از جمله آثار کشف شده از این شهرهاست. از میان این آثار، ظروف و ابزارهای سنگی از جنس سنگ صابون که تصویر نمونه‌هایی از آنها را می‌بینید، زیباتر و چشمگیرترند. نقوش تزیین شده بر روی این آثار هنری از حیث دقت و زیبایی بسیار قابل توجه‌اند؛ به طوری که موجب شگفتی صاحب‌نظران و متخصصان هنر شده است. این نقوش شامل موضوعات مختلف می‌باشد، نظیر: عقاب، مار، پلنگ، شیر، بز کوهی، گاو، کاخ‌ها، باغ‌ها و موجوداتی که نیمی حیوان و نیمی انسان‌اند. همان‌گونه که در تصاویر می‌بینید، نبرد پلنگ با مار، مار با عقاب و اشتغال برخی حیوانات به گیاه‌خواری از جمله این نقوش است که با هنرمندی تمام ساخته شده‌اند. برخی از این صحنه‌ها برگرفته از مضامین



ظرف سفالی از گل پخته مربوط به هزاره چهارم پیش از میلاد. این ظرف که ارتفاع ۲۸/۵ سانتی‌متر و قطر دهانه آن ۱۶ سانتی‌متر است و در موزه لوور پاریس نگهداری می‌شود، مربوط به دوران اوج هنر سفال‌سازی در ایلام است. درباره تصاویر روی این ظرف و معنای استفاده از آنها مطلبی تهیه کنید.

آنها چه نام داشته و میان آنها و سایر تمدن های آن عصر چه ارتباطی برقرار بوده است؟ از آنجا که آثار مکتوب قابل توجهی از این تمدن کشف نشده است، هنوز در این باره با اطمینان نمی توان سخن گفت. پژوهش های آینده به این گونه پرسش ها، پاسخ خواهد گفت.^۱

اسطوره ای اند. بر روی ظروف سفالی نیز تصاویر مختلفی وجود دارد. یکی از مهم ترین بناهای کشف شده، بقایای ساختمانی است که برخی باستان شناسان معتقدند کاخ پادشاه بوده است.

مردمان تمدن جیرفت و نواحی دور و نزدیک آن، که در مسیر هلیل رود می زیسته اند، چه کسانی بوده اند؟ حاکم



نمونه هایی از آثار یافت شده در ۳۰ کیلومتری جیرفت

پرسش های نمونه

- ۱- درباره موقعیت جغرافیایی ایران و اهمیت آن توضیح دهید.
- ۲- با توجه به مطالب درس پیش از تاریخ، دوره های مختلف زندگی قدیمی ترین ساکنان فلات ایران را توضیح دهید.
- ۳- محدوده جغرافیایی ایلام باستان را بیان کنید.
- ۴- ایلامی ها به هنگام اجرای مراسم مذهبی چه اعمالی انجام می دادند؟
- ۵- تمدن جیرفت همزمان با چه تمدن هایی بوده است؟

اندیشه و جست و جو

- ۱- درباره اثرات فرهنگی و تمدن میان دو رود بر ایلام مطلبی تهیه کنید.
- ۲- در مورد آثار تاریخی ایلام در شوش گزارشی تهیه کنید.
- ۳- در مورد زیگورات چغازنبیل مطلبی تهیه کنید.

۱- برای مطالعه بیشتر در این باره رک به: جیرفت، کهن ترین تمدن شرق ایران نوشته یوسف مجیدزاده و حفاریات باستان شناسی در تپه های کنار صندل جیرفت، اداره کل میراث فرهنگی استان کرمان.