

پودمان ۲

رنگ آمیزی نقشه فرش (دستی)



شکل ۱-۲- قالی با نقش سرتاسری موسوم به درختی حیوان دار، ۱۰۰ در ۱۴۰ سانتی متر بافت اصفهان (فارسی بافت - رج شمار ۶۵ گره در ۶/۵ سانتی متر)



شکل ۲-۲

نقشه‌های فرش در ایران، در مناطق مختلف با رنگ‌های گوناگون و چشم‌نوازی رنگ‌بندی شده‌اند. یکی از ویژگی‌های خاص و جداکننده نقشه‌های فرش مناطق از یکدیگر، رنگ‌بندی‌های هر منطقه است. تنوع در پوشش گیاهی و گل‌های رنگارنگ، تفاوت مواد رنگ‌زای بومی، و سلیقه اقوام ساکن در هر گوشه و کنار این سرزمین، سبب شده است که رنگ‌آمیزی متنوع و چشمگیری در نقشه‌ها و دست‌بافته‌های مردم هر ناحیه مشاهده شود. زیبایی شناسی اقوام عشایری، روستایی و شهری، هر کدام به گونه‌ای در رنگ‌آمیزی نقشه‌های فرش آنها آشکار شده است.

واحد یادگیری ۲: شایستگی رنگ‌آمیزی دستی نقشه فرش

آیا تاکنون به رنگ‌بندی نقوش فرش‌ها توجه کرده‌اید؟ آیا نقشه رنگ‌آمیزی شده فرشی را دیده‌اید؟ به نظر شما چگونه یک نقشه فرش را رنگ‌آمیزی می‌کنند؟ و چه ابزار و وسایلی در رنگ‌آمیزی نقشه فرش به کار گرفته می‌شود؟ آیا رنگ‌آمیزی نقشه فرش از اصول خاصی پیروی می‌کند؟ آیا رنگ‌آمیزی نقشه فرش انواع دارد؟ چگونه باید ابزار و وسایل رنگ‌آمیزی نقشه فرش را آماده کرد؟ در این پودمان با رنگ‌بندی نقشه فرش که در مناطق مختلف ایران تولید و بافته می‌شوند، آشنا شده و به تجربه بسیار شیرین و زیبای رنگ‌آمیزی نقشه فرش براساس اصول آن خواهید پرداخت.

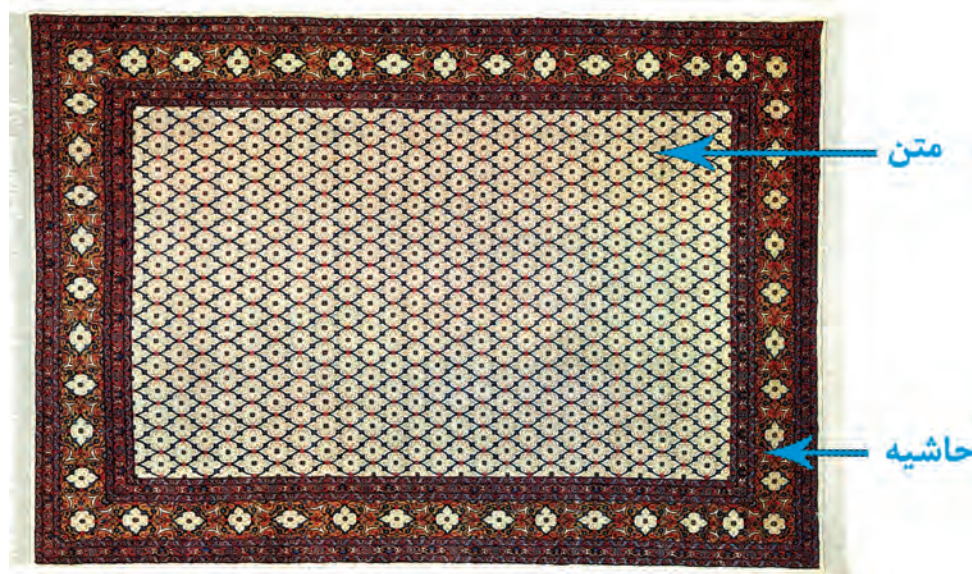
رنگ‌آمیزی نقشه فرش با رعایت اصول رنگ‌آمیزی و با استفاده از وسایل رنگ‌آمیزی براساس ویژگی‌های منطقه‌ای

استاندارد
عملکرد

آشنایی با رنگ‌بندی و رنگ آمیزی نقشه‌های فرش در ایران



به‌طور کلی فرش به دو بخش عمده متن و حاشیه تقسیم‌بندی می‌شود. متن، بخش اصلی و عمده یک فرش است و حاشیه همانند قابی اطراف متن را کادر بندی می‌کند. رنگ و طرح‌های حاشیه‌ها تحت تأثیر نقوش و رنگ‌های اصلی متن فرش انتخاب و اجرا می‌شوند. معمولاً رنگ زمینه حاشیه متفاوت از رنگ زمینه متن است، به گونه‌ای که رنگ حاشیه باعث جلوه بیشتر رنگ‌ها و نقوش متن فرش شود.



شکل ۳-۲- اجزای اصلی فرش

نام‌گذاری فرش‌ها بستگی به ترکیب‌بندی و نقوش اصلی درون متن آنها دارد. به‌طور مثال لچک و ترنج به فرش‌هایی گفته می‌شود که زمینه متن فرش به اجزای اصلی لچک‌ها در گوشه‌های متن و ترنج در مرکز متن تقسیم شده باشند.

بر این اساس می‌توان فرش‌ها را به دسته‌های زیر نام‌گذاری کرد:
لچک ترنج، افشان، درختی، محرابی، قاب قابی، محرمات و....



شکل ۴-۲- طرح لچک ترنج (شاه عباسی)



شکل ۵-۲- طرح درختی حیوان دار



شکل ۶-۲- طرح قاب قابی (خشتی)



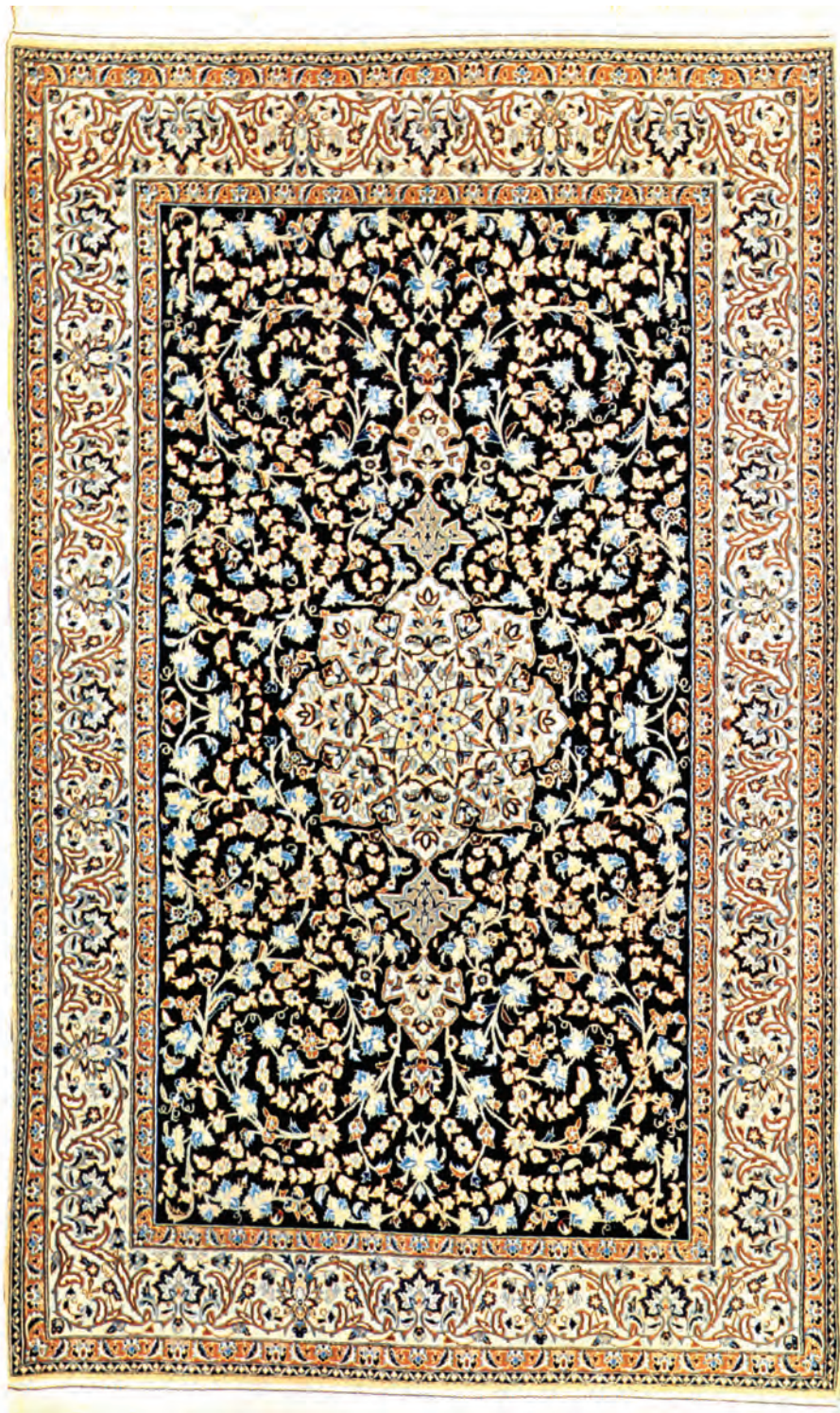
شکل ۷-۲- طرح محرمات



شکل ۸-۲- طرح محرابی گلدانی



شکل ۹-۲- طرح افشان



شکل ۱۰-۲- طرح ترنج‌دار



شکل ۱۱-۲- طرح هندسی (ایلیاتی)

اصول رنگ‌بندی کلی در فرش بر اساس مناطق تولید و بافت فرش

مناطق عمده بافت و تولید فرش ایران شامل آذربایجان، اصفهان و نائین، خراسان، کرمان، لرستان و بختیاری، فارس و ... است. هر یک از این مناطق، علاوه بر اینکه طرح و نقش‌های مخصوصی استفاده می‌شود، نحوه ترکیب و رنگ‌بندی آنها نیز خاص آن منطقه بوده و با دیگر مناطق متفاوت است. به طوری که کارشناسان فرش با مشاهده نقوش و رنگ‌های مورد استفاده در آنها محل تولید فرش را تشخیص می‌دهند.



شکل ۱۲-۲- بافت کاشان، طرح لچک ترنج شاه عباسی



شکل ۱۳-۲- بافت تهران، طرح خاتم شیراز



شکل ۱۴-۲- بافت گرگان، طرح ترکمن قاشقی



شکل ۱۵-۲- بافت جوشقان، طرح هندسی



شکل ۱۶-۲. بافت اصفهان، طرح لچک ترنج شاه عباسی



شکل ۱۷-۲. بافت قم، طرح ترنجی کف ساده



شکل ۱۸-۲- بافت اردبیل، طرح اقتباسی قفقاز



شکل ۱۹-۲. بافت نائین، طرح ترنج دار شاه عباسی



شکل ۲۰-۲- بافت مشهد، طرح هندسی خاتم شیراز

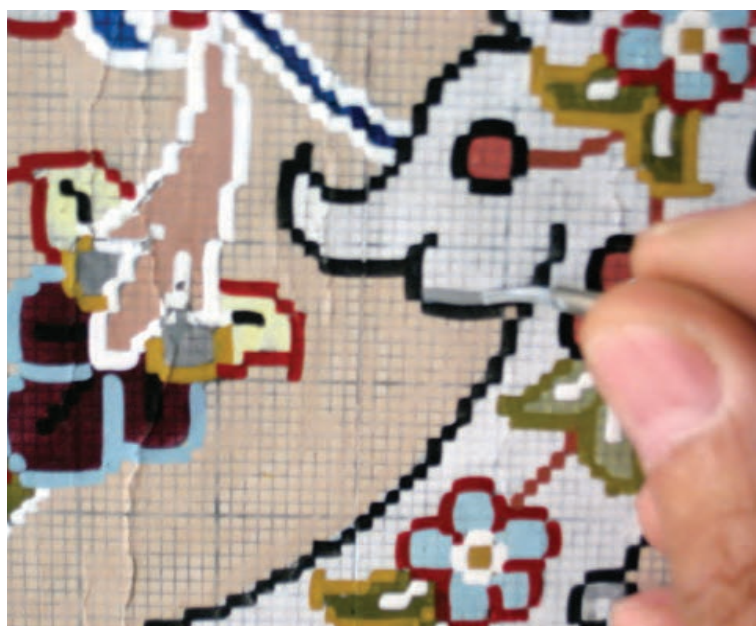
کار میدانی

با یکی از هم گروهی‌های خود، رنگ‌های مورد استفاده در دست‌بافته‌های منطقه زندگی خود را گردآوری و در یک جدول نام نقشه‌ها، طرح‌ها و رنگ‌های آنها را ثبت کنید.

تشریح وسایل رنگ آمیزی نقشه و اصول استفاده از آنها



شکل ۲۱-۲- ظروف و همزن چوبی مخصوص برای هر رنگ



شکل ۲۲-۲- رنگ آمیزی و دورگیری نقشه فرش

معمولاً برای رنگ آمیزی نقشه های فرش از رنگ گواش استفاده می کنند. گواش از رنگ هایی است که به کمک آب رقیق می شود. ابزار رنگ آمیزی گواش، قلم مو است. قلم موهایی که در رنگ آمیزی نقشه فرش استفاده می شوند، همان قلم موهای مخصوص نقاشی آبرنگ هستند که از شماره ۱ و ۲ و ۳ آن برای نقطه زدن نقشه و شماره های ۴ الی ۱۰ آن هم برای رنگ آمیزی سطوح وسیع تر استفاده می شود.



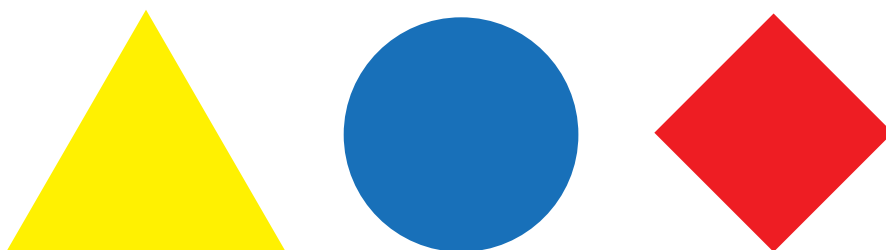
شکل ۲۳-۲. قلم موهای مخصوص رنگ آمیزی و نقطه کردن نقشه



شکل ۲۴-۲. ظرف آب و رنگ گواش

تمرین: رنگ آمیزی روی کاغذ سفید با رنگ گواش و استفاده از قلممو

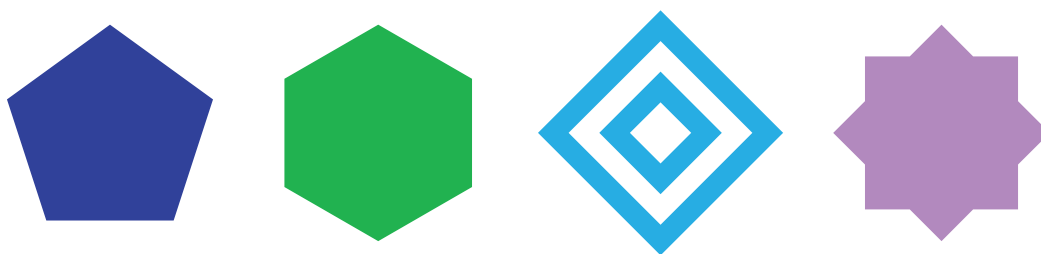
- مقداری گواش را با استفاده از کاردک از ظرف خود خارج کرده، درون پالت رنگ قرار دهید؛
- به کمک قلممو چند قطره آب بر روی رنگ اضافه کرده و مخلوط نمایید؛
- غلظت رنگ باید به گونه‌ای باشد که به راحتی بتوان بر روی کاغذ آن را پخش نمود؛
- با استفاده از قلمموی آغشته به رنگ روی کاغذ رنگ آمیزی کنید؛
- ابتدا اشکال هندسی ساده مانند مربع، مثلث و دایره را با رنگ‌های مختلف رنگ آمیزی نمایید.



شکل ۲۵-۲- اشکال هندسی اصلی

- در این تمرین باید سطوح مختلفی را به صورت کاملاً یکنواخت و یکدست رنگ آمیزی نمایید.

تمرین



شکل ۲۶-۲- اشکال هندسی ترکیبی

توجه:

برای استفاده از رنگ‌های مختلف، باید قلم مو را با دقت در آب تمیز شست و شو نمایید. تمیزی قلم مو باعث می‌شود تا رنگ‌ها یکنواخت شود و درخشش لازم را داشته باشند.

ایمنی و بهداشت



روش رنگ‌پذیر کردن کاغذ نقشه از طریق چربی زدایی

رنگ‌پذیر کردن کاغذ نقشه به چه منظور و چرا انجام می‌شود؟ و چه پیشنهادی برای آن دارید؟

بحث و
گفت‌وگو



معمولاً کاغذهای شطرنجی سیاه، رنگ‌پذیری مناسبی دارند و نیازی به رنگ‌پذیر کردن آنها نیست. اما اگر سطح کاغذ براق و یا گلاسه باشد و یا با استفاده از دستگاه زیراکس تکثیر شده‌اند رنگ روی آنها نمی‌چسبد. و برای رنگ‌آمیزی با گواش و آبرنگ مناسب نیستند و باید سطح آنها برای پذیرفتن رنگ آماده‌شود.

به روش‌های زیر، کاغذها را رنگ‌پذیر کنید:

تجربه و
عمل

الف) روش استفاده از پاک‌کن (پاک‌کن زنی)

❑ حرکت پاک‌کن روی کاغذ باید به آرامی و یکنواخت و از یک جهت صورت پذیرد. حرکات تند دست باعث چروک شدن و حتی پارگی در کاغذ می‌شود.

- ابتدا سطح میز را به کمک پارچه تمیز نمایید.
- کاغذ شطرنجی براق و صیقلی را روی میز قرار دهید.
- با استفاده از مداد پاک‌کن نرم تمام سطح کاغذ را پاک‌کن بزنید.

ب) روش استفاده از پودر تالک

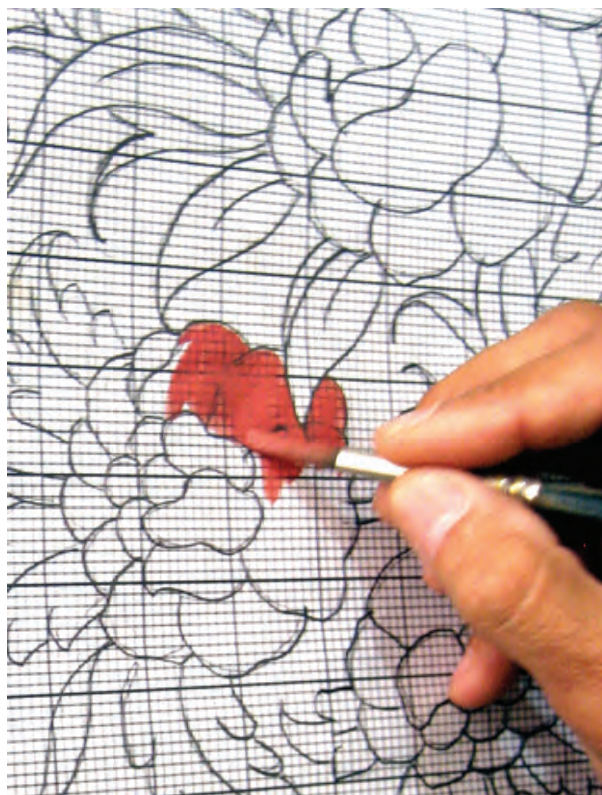
❑ مات شدن سطح کاغذ و کدر شدن پودر تالک، نشان‌دهنده‌ی از بین رفتن چربی سطح کاغذ و آماده شدن آن برای رنگ‌پذیری دارد.

- سطح میز را با استفاده از دستمال پارچه‌ای تمیز کنید؛
- کاغذ نقشه براق و صیقلی را روی میز قرار دهید؛
- مقداری پودر تالک را روی کاغذ بپاشید؛
- به کمک دستمال کاغذی، پودر تالک را روی سطح کاغذ مالش دهید؛
- با همین روش‌ها می‌توانید کاغذهای شطرنجی که توسط دستگاه زیراکس تکثیر شده‌اند نیز رنگ‌پذیر کنید.

آماده سازی رنگ و کنترل غلظت آن برای رنگ آمیزی



شکل ۲۷-۲- مرحله آماده سازی و آزمایش غلظت رنگ



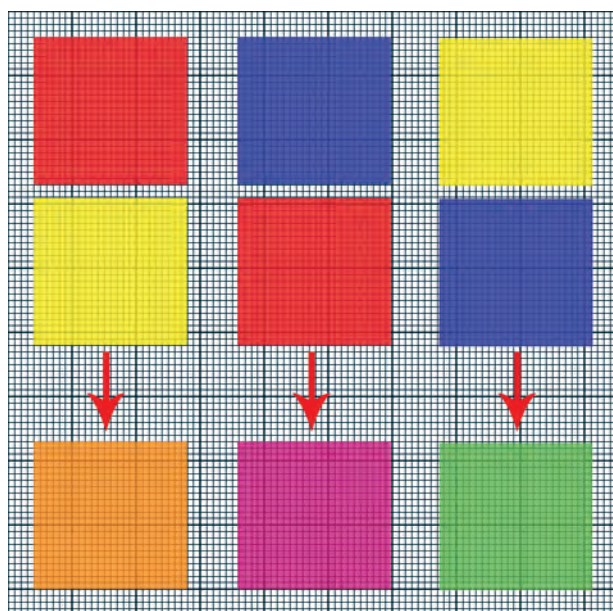
شکل ۲۸-۲- رنگ آمیزی گل های اصلی نقشه

غلظت رنگ برای نقشه کشی فرش باید در حدی باشد که ضمن پوشاندن کامل سطح کاغذ، خطوط شطرنجی کاغذ را نیز تا حدودی مشخص و قابل شمارش کند.

رنگ های گواش را همانند دیگر رنگ های نقاشی، شرکت ها و کارخانجات مختلف و متعدد رنگ سازی، تولید می کنند. کیفیت این رنگ ها با یکدیگر متفاوت است. برخی بسیار غلیظ و برخی رقیق تر هستند. این رو قبل از رنگ آمیزی غلظت و کیفیت آن آزمایش می شود و چنانچه رنگ غلیظ بود، باید با افزودن چند قطره آب به آن، رنگ را رقیق تر کرد.

اگر غلظت رنگ مناسب باشد، می توانید نقشه را رنگ کنید، در غیر این صورت باید با کم و زیاد کردن آب و رنگ، غلظت مناسب را به دست آورید.

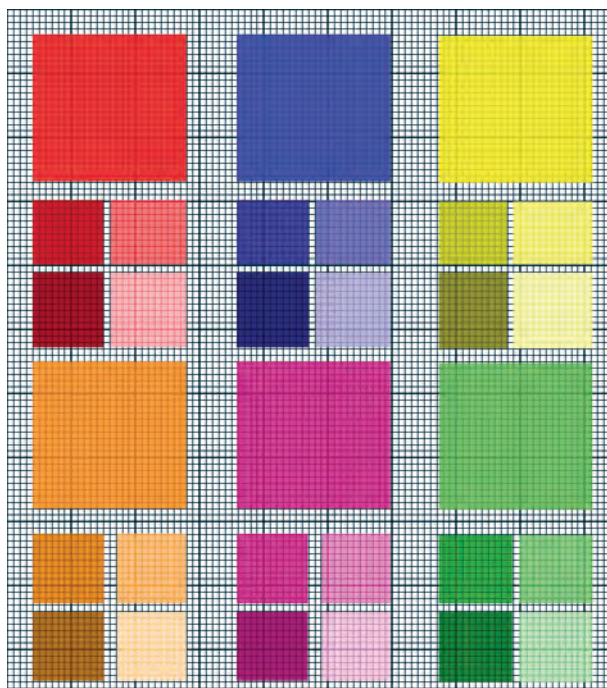
- با استفاده از کاردک مقداری رنگ را درون پالت رنگ یا ظرف کوچکی بریزید؛
- با قطره چکان چند قطره آب به رنگ اضافه کنید؛
- با وسیله ای مناسب رنگ را با آب مخلوط کنید؛
- با قلم موی آغشته به رنگ، کاغذ نقشه را رنگ آمیزی کنید.



شکل ۲۹-۲ ترکیب دو به دو از رنگ های اصلی و ساخت رنگ های سبز، بنفش و نارنجی

■ با افزودن رنگ سفید و سیاه به رنگ های اصلی و ثانویه، درجات مختلف رنگی ساخته و رنگ آمیزی کنید.

■ با استفاده از رنگ های اصلی (زرد، قرمز و آبی) و ترکیب دو به دو آنها با یکدیگر، رنگ های ثانویه (سبز، نارنجی و بنفش) را بسازید و رنگ آمیزی کنید.



شکل ۳۰-۲ ترکیب رنگ های سیاه و سفید با دیگر رنگ ها و ساخت درجات مختلف از یک رنگ

تعیین اصول رنگ‌بندی نقوش و پخش رنگ در متن

معمولاً رنگ‌بندی نقشه‌های فرش در ایران کلاً به دو شکل صورت می‌گیرد.

۱ منطقه بافت فرش؛

۲ سلیقه و ابتکار نقاش فرش.

با توجه به گستردگی و پهنآوری مناطق فرش بافی ایران، شیوه رنگ‌بندی در هر یک از این مناطق متفاوت است و از سبک و روش خاص خود برخوردار می‌باشد. به طوری که می‌توان با توجه به نوع رنگ‌های به کار رفته در هر فرش، منطقه بافت آن را تشخیص داد.

اصول و قواعد معینی در رنگ‌بندی نقشه‌های فرش وجود دارد و تمام نقاشان فرش، این اصول را رعایت می‌کنند. این اصول عبارت‌اند از:

۱ تعیین رنگ زمینه متن فرش؛

۲ تعیین رنگ زمینه حاشیه اصلی فرش؛

۳ تعیین رنگ زمینه لچک و ترنج (در صورت طرح لچک

ترنجی)؛

۴ تعیین رنگ گل‌های اصلی و بزرگ در متن و حاشیه؛

۵ تعیین رنگ عناصر، گل‌ها و جزئیات دیگر در متن و حاشیه.

با توجه به اصول مذکور، رنگ‌بندی متن فرش طی

مراحل زیر انجام می‌شود:

الف) تعیین رنگ زمینه متن فرش و رنگ‌بندی اجزای

دیگر متن (مانند لچک و ترنج) و رنگ‌آمیزی بخش

کوچکی از زمینه در گوشه متن؛

ب) رنگ‌بندی گل‌ها و نقوش اصلی در متن و پخش

رنگ در آنها؛

ج) رنگ‌بندی و رنگ‌آمیزی نقوش و گل‌های کوچک‌تر

متن و اجزای دیگر؛

د) سایه روشن کردن رنگ‌ها (در صورت لزوم)؛

ه) رنگ‌آمیزی خطوط جدا کننده اجزای متن؛

و) نقطه کردن خطوط کناری و اجزای نقوش؛

ز) رنگ‌آمیزی جزئیات و رفع معایب.



شکل ۳۱-۲ - رنگ‌آمیزی بخش کوچکی از زمینه متن و

حاشیه

در خصوص سؤال زیر با یکدیگر بحث و تبادل نظر نمایید:

بحث و
گفت‌وگو



به نظر شما چرا تمام زمینه فرش رنگ آمیزی نمی‌شود؟

با مراجعه به تصاویر فرش‌های مناطق مختلف (در کتاب همراه) و با راهنمایی معلم خود برای فرش هر منطقه جدول رنگ‌بندی مطابق جدول زیر بسازید:

تجربه و
عمل

نام استان / منطقه:					نام فرش (طرح فرش):				
رنگ زمینه متن	رنگ زمینه حاشیه پهن	رنگ زمینه حاشیه باریک	رنگ زمینه ترنج	رنگ زمینه لچک	رنگ گل‌های اصلی متن	رنگ گل‌های اصلی در حاشیه پهن	رنگ گل‌ها در حاشیه باریک	رنگ گل‌های اصلی در ترنج	رنگ گل‌های اصلی در لچک

رنگ خطوط اطراف گل‌های زمینه	رنگ خطوط اطراف گل‌های اصلی در حاشیه پهن	رنگ خطوط اطراف گل‌ها در حاشیه باریک	رنگ خطوط اطراف گل‌های اصلی در حاشیه باریک	رنگ خطوط اطراف گل‌های اصلی در ترنج	رنگ خطوط اطراف گل‌های اصلی در لچک	خط داخلی
						خط بیرونی
						سایه‌ها

شکل ۳۲-۲- جدول نمونه رنگ

جدول فوق برای نمایش رنگ‌های مورد استفاده در فرش‌های اصیل ایرانی تهیه شده است. برای نمایش هر رنگ باید نمونه رنگ مشابه را با گواش در خانه‌های جدول رنگ آمیزی کنید.



شکل ۳۳-۲- نمونه ساخت جدول رنگ در کارگاه‌های سنتی نقشه‌کشی و بافت فرش

با یکی از هم گروهی‌های خود، رنگ‌های به کار رفته در دست بافته‌های منطقه زندگی خود را گردآوری کرده و در یک جدول نام نقشه‌ها، طرح‌ها و رنگ‌های آنها را ثبت کنید.

کار میدانی

اصول رنگ‌آمیزی با قلم‌مو

برای رنگ‌آمیزی نقشه‌های فرش به طور معمول از قلم‌موهای آبرنگ استفاده می‌شود، و انتخاب اندازه قلم‌مو به وسعت محدوده‌ای است که باید رنگ شود. قلم‌موهای ۸، ۹، ۱۰ و بیشتر برای رنگ‌آمیزی زمینه‌های نقشه استفاده می‌شود و قلم‌موهای ۴، ۵ و ۶ برای سطوح کوچک‌تر و قلم‌موهای ۱، ۲ و ۳ در رنگ‌آمیزی جزئیات و نقطه‌کاری اطراف نقوش کاربرد دارند. از قلم‌موی شماره ۳ برای رج‌شمار ۵۰ و قلم‌موی ۴ برای رج‌شمار ۳۰ تا ۴۰ استفاده می‌شود.

جدول راهنمای استفاده از قلم‌مو در نقشه‌کشی فرش

شماره قلم‌موها	بیشترین کاربرد در رنگ‌آمیزی نقشه	توضیح
۱۰	• رنگ‌آمیزی زمینه‌ها	• رنگ‌آمیزی سطوح بزرگ
۸	• رنگ‌آمیزی زمینه‌ها	• رنگ‌آمیزی سطوح بزرگ
۶	• رنگ‌آمیزی زمینه‌ها و سطح کلی نقوش	• رنگ‌آمیزی سطوح متوسط
۴	• رنگ‌آمیزی سطح کلی نقوش • دورگیری و نقطه‌زنی	• رنگ‌آمیزی سطوح کوچک‌تر • مناسب رج‌شمار ۳۰ تا ۴۰
۳	• رنگ‌آمیزی سطوح جزئی روی نقوش • دورگیری و نقطه‌زنی	• ایجاد سایه روشن‌ها • مناسب رج‌شمار ۴۵ و ۵۰
۲	• دورگیری و نقطه‌زنی	• مناسب رج‌شمار ۵۰ و ۵۵
۱	• دورگیری و نقطه‌زنی	• مناسب رج‌شمار ۵۵ و بالاتر

تجربه و عمل

■ روی کاغذ نقشه اشکال هندسی را در ابعاد مختلف ترسیم کنید.

■ قلم‌موی مناسب برای رنگ‌آمیزی هر یک از این اشکال را انتخاب کنید (با توجه به وسعت شکل و شماره قلم‌مو)

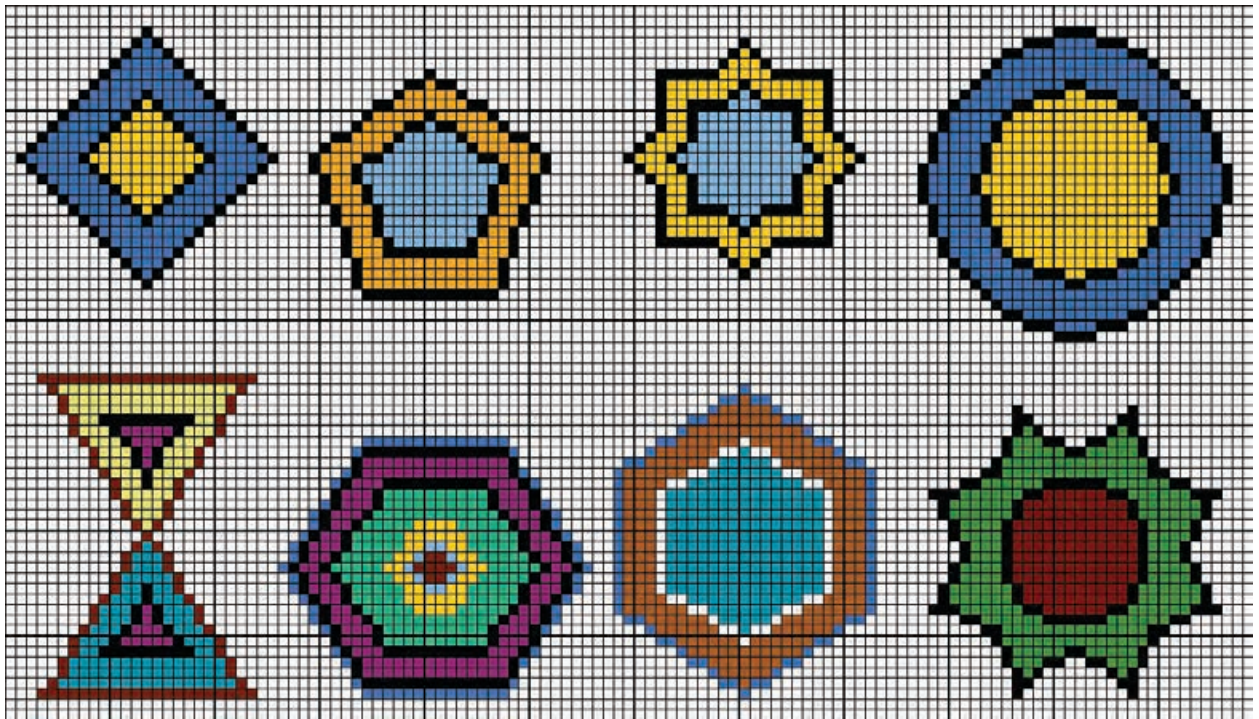
■ غلظت رنگ را تنظیم و اشکال را رنگ‌آمیزی کنید.

(الف) غلظت رنگ در حدی باشد که رنگ سطح کاغذ را بپوشاند و تا حدودی خطوط شطرنجی زیر آن دیده شود.

(ب) ابتدا اطراف شکل رنگ‌آمیزی شود به طوری که رنگ از خط خارج نگردد. سپس داخل شکل رنگ‌آمیزی گردد.

(ج) حرکت دست از بالا به پایین و از سمت چپ به راست (برای افراد راست دست و برعکس برای افراد چپ دست)

برای این تمرین می‌توانید از شکل‌های صفحه بعد اقتباس کنید.



شکل ۳۴-۲- اشکال هندسی رنگ و نقطه شده روی کاغذ شطرنجی

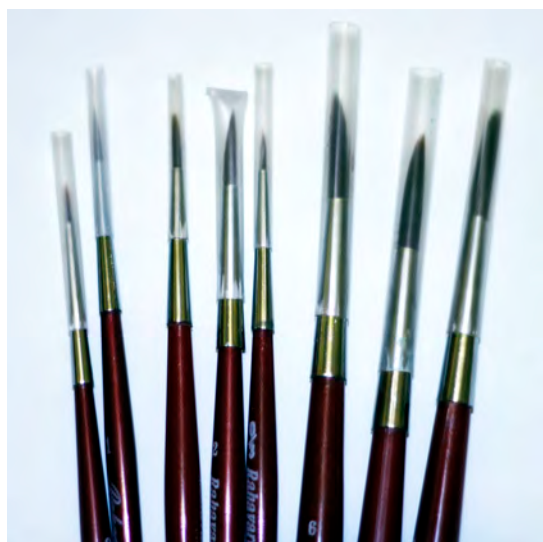
مراحل انجام کار:

■ برای استفاده از رنگ های مختلف باید قلم موها را با دقت در آب تمیز شستشو نمایید. تمیزی قلم مو باعث می شود تا رنگ ها یکنواخت و درخشش لازم را داشته باشند.

- ابتدا با استفاده از مداد، خطوط محیطی طرح را روی کاغذ شطرنجی ترسیم کنید.
- محیط داخلی طرح را رنگ آمیزی کنید.



شکل ۳۵-۲- خشک کردن موهای قلم مو، با دستمال کاغذی پس از شست و شوی آنها



شکل ۳۶-۲- قراردادن محافظ های پلاستیکی روی قلم موها

مراقبت از قلم موها:

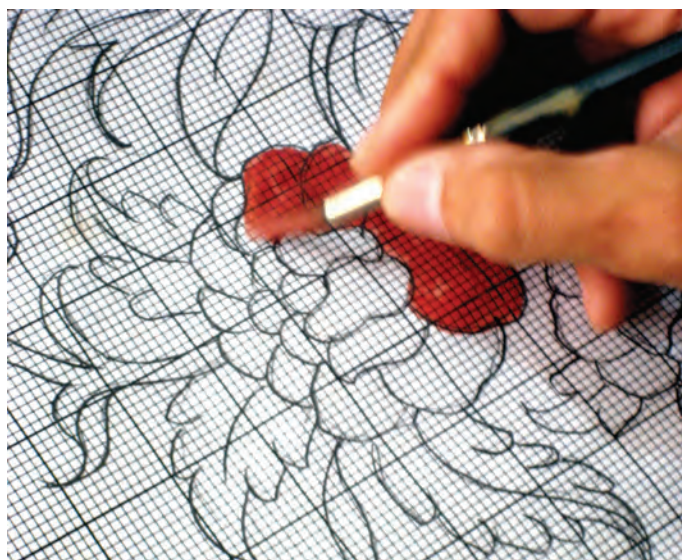
در پایان کار، قلم موها را با دقت در آب شست و شو داده و آنها را فوراً خشک کنید.

ایمنی و بهداشت



قلم موها دارای محافظ پلاستیکی هستند، از آنها برای مراقبت بهتر و ماندگاری بیشتر قلم موها استفاده کنید.

روش رنگ آمیزی نقوش و پخش رنگ در متن



معمولاً رنگ‌بندی فرش در ایران با سه زمینه رنگ اصلی لاکه، سرمه‌ای و کرم (روشن) انجام می‌شود که رنگ گل‌ها و طرح‌های مورد استفاده در نقشه نیز با توجه به این سه زمینه انتخاب و اجرا می‌شوند.

شکل ۲۷-۲. رنگ آمیزی نقوش با استفاده از قلم موی مناسب



شکل ۲۸-۲. رنگ آمیزی زمینه نقوش

پس از تعیین رنگ و رنگ‌بندی بخش‌های عمده نقشه، نوبت به پخش رنگ می‌رسد؛ برای این کار ابتدا گل‌های اصلی هر یک از اجزای عمده نقشه (متن و حاشیه) به تفکیک، رنگ آمیزی خواهد شد و سپس نوبت به گل‌ها و تزیینات کوچک‌تر می‌رسد. در واقع ترتیب رنگ آمیزی نقوش بر اساس اندازه نقوش انجام می‌شود.

ترتیب رنگ آمیزی متن نقشه

معمولاً تمام زمینه متن و زمینه اجزای آن رنگ آمیزی نمی‌شود. بلکه در بخشی از گوشه متن و یا گوشه لچک و همچنین بخشی از قسمت میانی ترنج رنگ آمیزی می‌شود.

- ۱ رنگ آمیزی زمینه اصلی متن و اجزای عمده آن؛
- ۲ پخش رنگ در متن نقشه:
- ۲-۱ رنگ آمیزی گل‌های اصلی متن؛
- ۲-۲ رنگ آمیزی گل‌های اصلی ترنج (در صورت ترنج داشتن نقشه)؛
- ۲-۳ رنگ آمیزی گل‌های اصلی لچک یا محراب (در صورت لچک یا محراب داشتن نقشه).
- ۳ رسم خطوط جداکننده اجزای متن از حاشیه (میل‌ها)؛
- ۳-۱ رنگ آمیزی گل‌های کوچک تر در متن.
- ۴ رنگ آمیزی اجزای کوچک تر در هر بخش (متن، لچک و ترنج)؛
- ۵ رنگ آمیزی‌های تکمیلی و سایه روشن‌ها.

برای رنگ آمیزی زمینه ترنج از مرکز به سمت بیرون رنگ آمیزی نمایید.

رنگ آمیزی نقشه فرش (لچک ترنج)

- ۱ یک نقشه با طرح لچک ترنج انتخاب و مطابق با نقشه‌های مشابه رنگ‌بندی نمایید.
- ۲ بر اساس رنگ‌بندی انجام شده پالت رنگ را آماده نمایید.
- ۳ گل‌های نقشه را بر اساس اندازه و درجه اهمیت، دسته‌بندی کنید.
- ۴ قلم‌موی مناسب برای رنگ آمیزی گل‌ها انتخاب نمایید.
- ۵ گل‌ها را بر اساس دسته‌بندی از بزرگ به کوچک به نوبت، رنگ آمیزی نمایید.
- ۶ جزئیات کوچک تر را رنگ آمیزی کنید.
- ۷ سایه روشن‌ها را رنگ آمیزی کنید.

تجربه و عمل

ایمنی و بهداشت



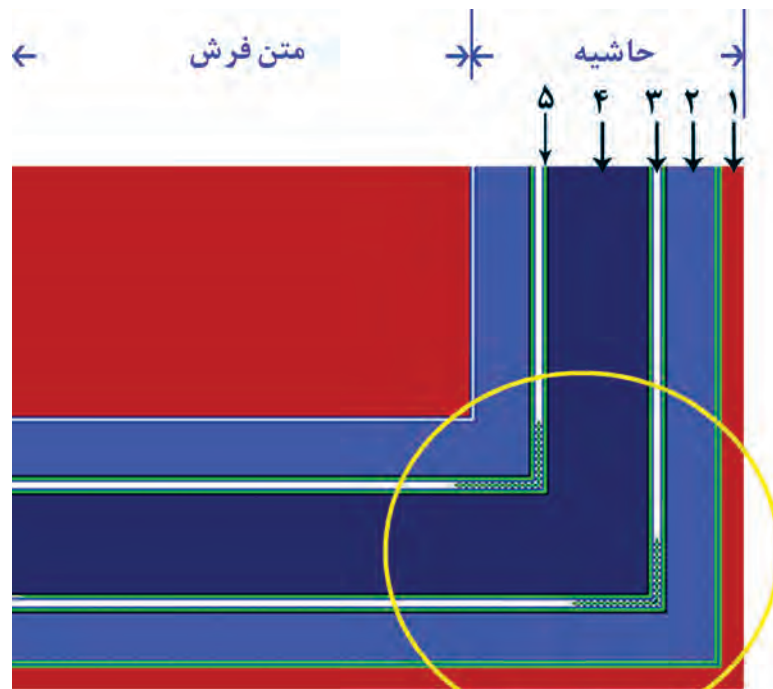
وقتی کار شما با یک قلم به اتمام می‌رسد، آن قلم‌مو را درون ظرف آب قرار دهید تا رنگ بین موهای آن خشک نشود.

پس از پایان کار رنگ آمیزی، ابزار و قلم‌موها را شست‌وشو دهید.

روش رنگ آمیزی نقوش و پخش رنگ در حاشیه

حاشیه هر فرش مانند یک قاب اطراف متن اصلی فرش را احاطه و کادربندی کرده است. حاشیه باعث جلب توجه و تمرکز بیننده به نقوش و طرح‌های موجود در متن فرش می‌شود. رنگ‌هایی که برای حاشیه انتخاب می‌شود معمولاً برعکس رنگ‌های زمینه و نقوش متن فرش خواهد بود. اگر رنگ متن تیره و گرم باشد، رنگ‌های حاشیه، روشن و سرد انتخاب خواهد شد؛ به عنوان نمونه اگر رنگ متن لاک‌ی است برای حاشیه فرش رنگ سرمه‌ای را انتخاب می‌کنند.

حاشیه مانند متن فرش از بخش‌های مشخص و متعددی تشکیل شده که اولین بخش بیرونی، بدون تزئین و هم‌رنگ با متن فرش را «لوار» می‌گویند و وسیع‌ترین بخش آن را حاشیه پهن می‌نامند. گاهی در طرفین حاشیه پهن، دو حاشیه باریک‌تر وجود دارد که به همین نام یعنی «حاشیه باریک» نامیده می‌شوند. در برخی از نقشه‌ها بین حاشیه باریک و حاشیه پهن، نوار نازک‌تری هم طراحی شده که با نقوش کوچک و ریزی تکرار می‌شود. به این نوار منقوش «زنجیره» گفته می‌شود. خطوطی با ضخامت یک الی چهار گره که جداکننده اجزای حاشیه می‌باشند، «میل»، «سو» و یا «حمیل» گفته می‌شود.



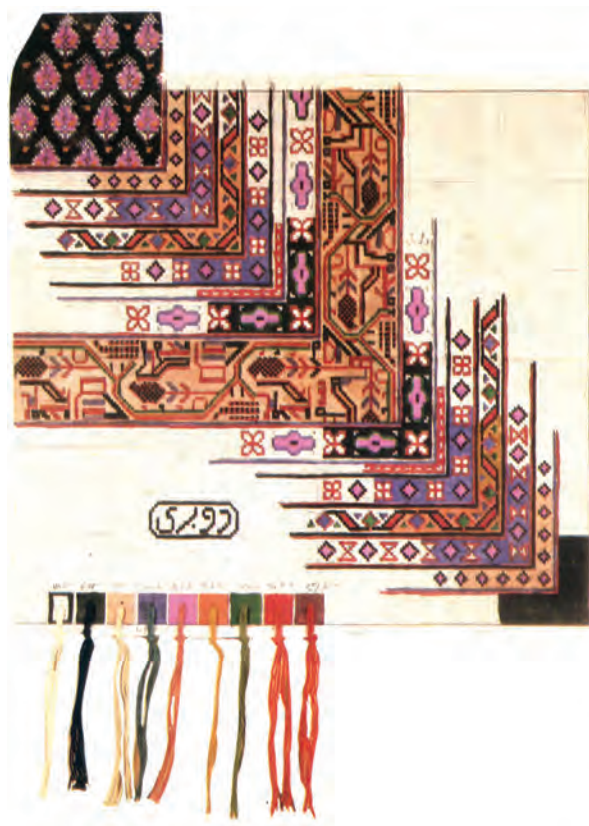
محدوده گوشه حاشیه که در نقشه از اهمیت زیادی برخوردار است.

شکل ۳۹-۲- اجزای تشکیل دهنده حاشیه

معمولاً در حاشیه یک یا چند نقش به طور قرینه تکرار می‌گردد. و در گوشه‌های حاشیه این نقوش با زاویه ۹۰ درجه چرخش داشته و مجدداً ادامه پیدا می‌کند.

اجزای تشکیل دهنده حاشیه عبات اند از:

- ۱ لوار؛
- ۲ حاشیه باریک؛
- ۳ زنجیره؛
- ۴ حاشیه پهن؛
- ۵ میل یا خمیل.



شکل ۴۰-۲- تصویر قالی بافته شده به همراه نقشه آن - در تصویر نقشه اجزای کامل حاشیه مشخص است.

مراحل رنگ‌بندی و رنگ‌آمیزی حاشیه به ترتیب ذیل می‌باشد:

(الف) تعیین رنگ زمینه حاشیه (با توجه به رنگ‌بندی متن فرش) و رنگ‌آمیزی بخش کوچکی از زمینه در گوشه حاشیه؛

(ب) رنگ‌بندی گل‌ها و نقوش اصلی در حاشیه پهن و پخش رنگ در آنها؛

(ج) رنگ‌بندی گل‌ها و نقوش اصلی در حاشیه‌های باریک و زنجیره‌ها و پخش رنگ در آنها؛

(د) رنگ‌بندی و رنگ‌آمیزی نقوش و گل‌های کوچک‌تر حاشیه پهن، حاشیه‌های باریک و زنجیره‌ها و اجزای دیگر حاشیه؛

(هـ) رنگ‌آمیزی خطوط جداکننده اجزای حاشیه؛

(و) سایه روشن کردن رنگ‌ها؛

(ز) نقطه کردن خطوط کناری و اجزای نقوش؛

(ح) رنگ‌آمیزی جزئیات و رفع معایب.

■ برای رنگ‌آمیزی زمینه حاشیه تنها بخشی از گوشه آن حاشیه رنگ‌آمیزی می‌شود.



شکل ۴۱-۲- حاشیه رنگ‌آمیزی شده



شکل ۴۲-۲- نمایش رنگ زمینه در حاشیه

تجربه و
عمل

- بخش کنار حاشیه را انتخاب کنید؛
- با توجه به رنگی که برای زمینه حاشیه انتخاب شده است، رنگ‌های مربوط به نقوش و گل‌های بزرگ‌تر و شاخص‌تر حاشیه را آماده نمایید. (غلظت رنگ‌ها را آزمایش کنید)؛
- قلم‌موی مناسب با توجه به وسعت سطح گل‌ها انتخاب کنید.
- گل‌های اصلی را رنگ‌آمیزی کنید؛
- گل‌های کوچک‌تر را به ترتیب اندازه رنگ‌آمیزی نمایید؛
- خطوط جداکننده بخش‌های حاشیه را رنگ‌آمیزی کنید؛
- سایه‌روشن‌های درون گل‌ها و اجزا را رنگ‌آمیزی کنید.



شکل ۴۳-۲- قسمتی از یک نقشه نسبتاً قدیمی

ارزشیابی شایستگی رنگ آمیزی نقشه فرش

شرح کار:

رنگ آمیزی یک واگیره از حاشیه - یک دوم لچک و پنج خانه از متن یک نقشه ذرع و نیم زمینه لاکه کاشان با رج شمار ۴۰

استاندارد عملکرد:

رنگ آمیزی نقشه فرش با رعایت اصول رنگ آمیزی و با استفاده از وسایل رنگ آمیزی براساس ویژگی های منطقه ای

شاخص ها:

آماده سازی رنگ و پالت و قلم مو - چربی زدایی از سطح کاغذ با طرح مدادی - رنگ آمیزی نقوش و زمینه براساس ویژگی های کاشان زمینه لاکه - پخش رنگ صحیح و رنگ آمیزی با غلظت یک دست - تناسب رنگ اجزای نقوش و زمینه

شرایط انجام کار:

مکان: کارگاه نقشه کشی

زمان: ۹۰ دقیقه

ابزار و تجهیزات:

میز نور، طرح آماده رنگ آمیزی، پودر چربی زدا از سطح کاغذ، رنگ و پالت و قلم مو، ظرف آب

معیار شایستگی:

ردیف	مرحله کار	حداقل نمره قبولی از ۳	نمره هنرجو
۱	آماده کردن مقدمات رنگ آمیزی	۲	
۲	رنگ آمیزی نقوش	۲	
۳	رنگ آمیزی متن (زمینه) نقشه	۲	
	شایستگی های غیر فنی، ایمنی، بهداشت، توجهات زیست محیطی و نگرش: مسئولیت پذیری	۲	
	میانگین نمرات		*

* حداقل میانگین نمرات هنرجو برای قبولی و کسب شایستگی، ۲ می باشد.

