

فصل پنجم

توانمندی‌های استان یزد



درس دوازدهم توانمندی‌های گردشگری

قابلیت‌ها و جاذبه‌های گردشگری

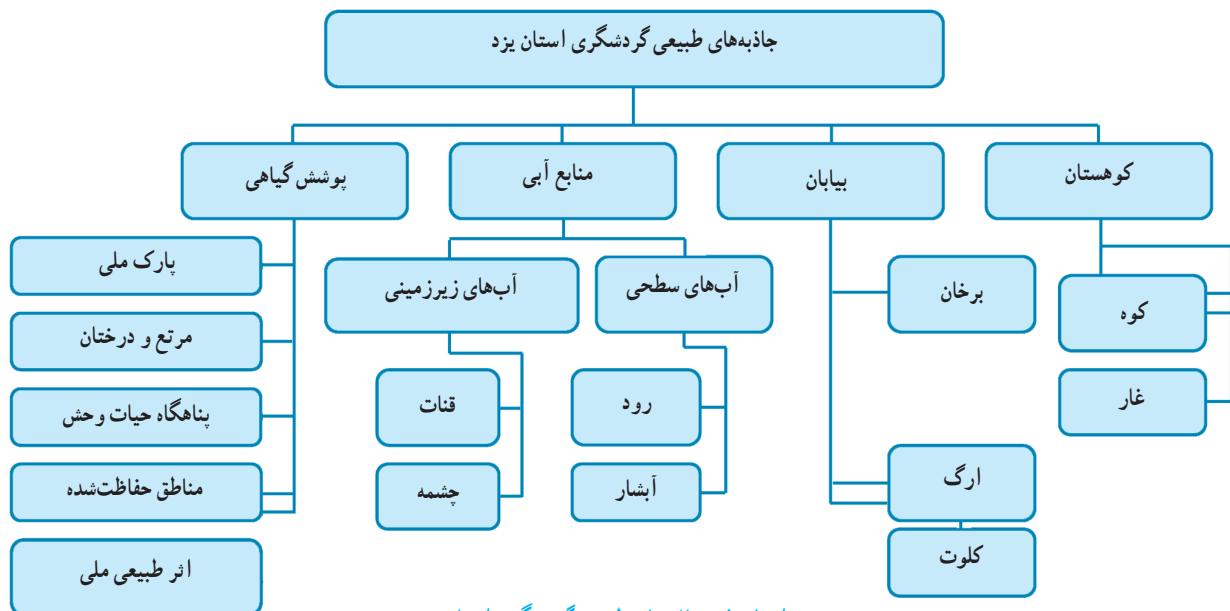
استان یزد به دلیل قرارگیری در اقلیم خشک و شرایط محیطی خاص دارای توانمندی‌های گردشگری طبیعی، تاریخی، مذهبی و فرهنگی، در سطح ملی و بین‌المللی است. ۶۵۰۰ اثر طبیعی - تاریخی شناسایی شده، ۱۴۸۵ اثر ثبت شده ملی، موقعیت بین‌راهی، هنرهای دستی فراوان، سوغات متنوع نیز توانسته گردشگرانی را به سوی خود جلب کند.

لذا تنها صنعتی که می‌تواند با رشد و توسعه خود، نیروی محرکه توسعه اقتصادی استان باشد و مشکل بی‌کاری را در آینده تا اندازه‌ای حل نماید، صنعت گردشگری است.

گردشگر: توریست یا گردشگر کسی است که به منظور تفریح، بازدید از نقاط دیدنی، معالجه، تجارت، ورزش و زیارت به کشور دیگری سفر کند، مشروط بر این که مدت اقامت او از ۲۴ ساعت کمتر و از ۶ ماه بیشتر نباشد و در فاصله‌ای کمتر از ۷۰ کیلومتر انجام نگیرد.

توان‌ها و جاذبه‌های گردشگری در این استان را می‌توان به دو دسته کلی تقسیم کرد:

الف) جاذبه‌های طبیعی



نمودار ۱-۵- جاذبه‌های طبیعی گردشگری استان یزد



تپه ماسه‌های بافق



روستای خرائق اردکان



سرو ابرکوه



آبشار دره گاهان تفت



شیرکوه



یوزبلینگ آسیایی بافق



جنگل باغ شادی خاتم



هوبره خاتم



عقاب کوه تفت



سخوید



بیابان‌های یزد

شکل ۱-۵- برخی از آثار گردشگری استان یزد

بیابان

محیط زیست و طبیعت استان برای بیشتر طبیعت گردان و مردم غیربومی جالب و پرجاذبه است. طبیعت متنوع با پهنه‌های بیابانی، تپه‌های ماسه‌ای و در فاصله‌ای نزدیک، ارتفاعات زیبای شیرکوه، بیلاقات سرسبز، دره‌ها و دامنه‌های آن، تنوع و هوا جلوه‌های جذاب این استان به شمار می‌آیند.

از جمله بیابان‌ها و کویرهای استان بیابان‌های مروست، درانجیر، ساغند، سیاهکوه، ابرکوه، بافق و حاجی‌آباد است. از این بیابان‌ها می‌توان برای تورهای بیابان‌گردی، پیاده‌روی، ماشین سواری، شترسواری و ماسه‌درمانی و کایت‌سواری استفاده کرد.

جاذبه‌های بیابان در استان: برخی از جاذبه‌های بیابان‌ها عبارتند از: پدیده‌های ماسه‌ای (پهنه‌ها و تپه‌های ماسه‌ای، کوه‌ریگ‌ها،



شکل ۲-۵- بیابان‌گردی و حرکت روی تپه‌های ماسه‌ای

برخان‌ها)، کلوت‌ها (کلوت اردکان) سطوح پف کرده نمکی کویرها، آسمان صاف و درخشان، سکوت بیابان، شتر سواری، اسکی روی ماسه، اتومبیلرانی و موتورسواری.

جاذبه‌های شیرکوه: وجود غارهای طبیعی، دره‌های ییلاقی و

خوش آب و هوا و همچنین ورزش‌هایی مانند کوه‌نوردی، صخره‌نوردی، اسکی و پیاده‌روی از جاذبه‌های این منطقه می‌باشد.



شکل ۳-۵- شیرکوه

غار

از جاذبه‌های گردشگری استان وجود غارهای طبیعی در کوهستان‌ها و کوهپایه‌هاست. در این استان بیش از ۳۵ غار شناسایی شده است که بیشتر آن‌ها از لحاظ زمین‌شناسی و برخی از دیدگاه تاریخی اهمیت دارند. در جدول ۱-۵ برخی از غارهای استان، نوع کاربری و محل آن نشان می‌دهد.



برای مطالعه

جدول ۱-۵- غارهای استان

نام غار	نوع استفاده	محل
غار نباتی	زمین شناسی	نصرآباد (تفت)
غار اشکفت یزدان	تاریخی و زمین شناسی	عقدا (اردکان)
غار موبدان فیروز	تاریخی	اسلامیه (تفت)
غار چله خانه	تاریخی	بنادک سادات
غار زمرد	افسانه‌ای	تفت
غار اعلا	زمین شناسی	ابرکوه
غار مخوف	زمین شناسی	مهریز
غار مغستان	زمین شناسی	ساغند
غار خاکستر شیرکوه	زمین شناسی	تفت
غار گل	زمین شناسی	عقدا
غار خانه خدا	زمین شناسی	هرات
غار خدایی	زمین شناسی	ندوشن
غار هو هو	افسانه‌ای	منشاد
غار کفتر	افسانه‌ای	طرزجان



شکل ۴-۵

منابع آبی

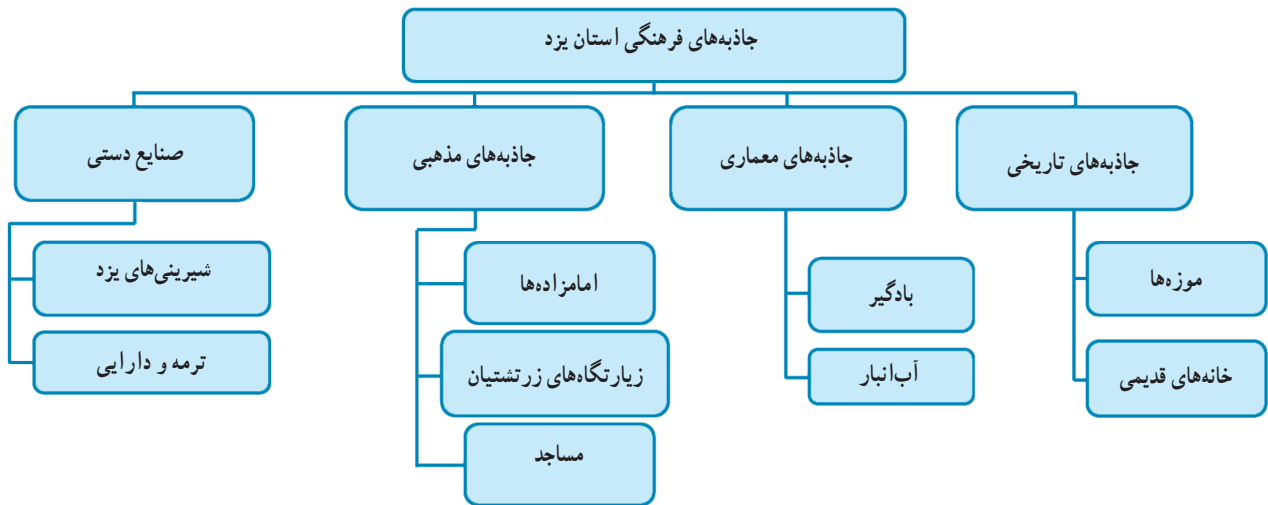
از جاذبه‌های گردشگری منابع آب استان می‌توان به چشمه‌های آب غربالبیز، تامهر، چاه گله، چشمه پیروزی، چشمه آب هو هو و چشمه‌های تراورتن در توران پشت اشاره نمود.

جدول ۲-۵- جاذبه های اکوتوریستی استان یزد

مبدأ	مقصد	جاذبه های اکوتوریستی
یزد	اردکان - میبد	پارک ملی سیاه کوه، پناهگاه حیات وحش درانجیر، منطقه شکار ممنوع مرور، تپه های ماسه ای، برخان، غار اشکفت یزدان، غار گل، کلوت ها، نکا، روستای خراق، غار مغستان
یزد	ابركوه	سرو ابرکوه، غار اعلاء، منطقه شکار ممنوع کفه طاغستان، کوه های عیش اعلاء
یزد	بافق - بهاباد	منطقه حفاظت شده کوه بافق، منطقه شکار ممنوع آریز، تپه های ماسه ای حسن آباد، چنارباچگان، چشمه پیروزی، کاج وحشی، کویر کدنیو و کویر در انجیر
یزد	تفت	عقاب کوه، چشمه تامهر، برفخانه طزرجان، پیست اسکی سخوید، آبشار دره گاهان، غار نباتی، غار موبدان فیروز، غار زمرد، مناطق بیلاقی، چشمه جوشان توران پشت، مورن های یخی
یزد	اشکذر	شق زمین، ارگ، تپه های ماسه ای، غار خدایی
یزد	خاتم	نهر مسیح، جنگل باغ شادی، پناهگاه حیات وحش بورونیه، غار خانه خدا
یزد	مهریز	پیر نارکی، سنگ نگاره های کوه ارنان، چشمه غربالبیز، کوه ریگ، سرو منگ آباد، غار مخوف، دشت ریواس، منطقه حفاظت شده کالمند بهادران، آب گرم چاه گله کالمند، چشمه آب هو هو



ب) جاذبه‌های تاریخی، مذهبی و فرهنگی استان



نمودار ۲-۵- جاذبه‌های فرهنگی استان یزد

آیا می‌دانید

- آیا می‌دانید که استان یزد اولین شهر با معماری خشت خام و دومین شهر تاریخی جهان نامیده شده است؟
- آیا می‌دانید که یونسکو یزد را در کنار و نیز ایتالیا به عنوان یکی از شهرهای تاریخی جهان نامیده است؟
- در یزد ۶۵۰۰ اثر و بنای تاریخی شناخته شده و قدمت این دیار به هزاران سال پیش مربوط است.

به عکس‌ها نگاه کنید؛ آیا می‌دانید که استان یزد یکی از کانون‌های فرهنگ و تاریخ کهن کشور بوده و دارای آثار معماری زیبایی می‌باشد که در سطح جهان مطرح است؟



برج کبوترخانه



آتشکده زرتشتیان



مسجد جامع

توانمندی های استان



ساباط



آب انبار



نارین قلعه مید



منار جنبان خراق



امیر چخماق



قلعه مروست



یخچال خنستی

شکل ۵-۵- جاذبه های تاریخی و فرهنگی استان



شکل ۶-۵- بادگیر باغ دولت آباد یزد

از شاخص‌ترین مناظر عمومی در استان یزد، بادگیرها می‌باشند. که علاوه بر ابهت و زیبایی بخشیدن به ساختمان، نقش بسیار مؤثری در تهویه فضای درونی بناها و خنک نمودن سرداب‌ها و آب انبارها دارند. این بناهای مناطق کویری هوای دلپذیر و مطبوع را به قسمت زیرین خود هدایت می‌کنند. از بادگیرها برای خنک نگه داشتن مواد غذایی نیز استفاده می‌شود. مانند بادگیر باغ دولت‌آباد با ۳۳ متر ارتفاع از سطح زمین که شاهکار مهندسی و نشانه نبوغ معماران یزدی است.

برای مطالعه

جدول ۳-۵- جاذبه‌های تاریخی، فرهنگی و مذهبی استان یزد

نام شهرستان	بناهای تاریخی - فرهنگی
ابركوه	مساجد جامع و نظامیه، گنبد‌های عالی و سیدون، خانه‌های آقازاده و صولت یخچال، نقب سنگی، شهرسفيد، موزه مردم شناسی، امامزاده احمد.
اردكان	مساجد جامع و زردک، خانه‌های انصاری و نصیری، امامزاده‌های سید نورالدین - سید محمد و میر شمس الحق، کاروانسراهای عقدا و رشتی، پیرهریشت، پیر سبزچک چک، منارجنبان و قدمگاه خراتق.
بافق	مسجد جامع، امامزاده عبدالله، پیرمراد، پارک آهن شهر، باغ تیتو، خانه وحشی بافقی (شاعر)، کاروانسرای خان، آسیاب سنگی، ارگ عبد الرضاخان.
بهباد	مسجد جامع، مقبره ملا عبدالله، قلعه بهاباد، قلعه جنت، برج حاجی آباد، حمام حاجی مهدی، مقبره شیخ ضیاء الدین.
تفت	مسجد و حسینیه امام (شاه ولی)، قلعه‌های پهلوان بادی، گرمسیر، حسن آباد، شواز، آب انبار برالسویه، قدمگاه اسلامیه، باغ علی نقی خان، آسیاب آبی گرمسیر.
خاتم	بقعه شیخ عبدالله، بقعه شیخ بهاء الدین مبارکه، قلعه (مروست، مبارکه، محمدباقری)، بقعه شیخ کله پریده.
اشكذر	مساجد ریگ رضوانشهر، جامع ندوشن، آمنه گل، امامزاده‌های سلطان و سید تاج الدین، قلعه قدیمی عزآباد، آسیاب آبی اشکذر، قلعه ندوشن، رباط خرگوشی، بقعه شیخ علی خاموشی.
مهریز	مسجد جامع، قلعه‌های خرمیز و سریزد، رباط زین الدین، پیر نارکی، نقوش سنگی کوه ارنان، کاروانسرای شمش نارکی، شاه صفی، کشته خانه، کارگاه شیشه گری سنتی، حمام استهریج.
میبد	مسجد جامع، نارین قلعه، آرامگاه‌های خدیجه خاتون و سید صدرالدین قنبر، برج کبوتر خان، پیرفرونیه، آسیاب دو سنگی، چاپارخانه، قلعه‌های پارچین و مهرجرد، رباط شاه عباس، یخچال خشتی، امامزاده میر شمس الحق، خانه سالار، مسجد جامع ندوشن، قلعه ندوشن و رباط خرگوشی.
یزد	مساجد جامع کبیر، ملا اسماعیل، فرط، ساباط فهرج، مجموعه امیر چخماق، بازار، میدان و حمام خان، زندان اسکندر، مازاری، باغ دولت‌آباد، باغ خان، امامزاده‌های جعفر، سید جعفر، سید رکن الدین، خانه لاری‌ها و رسولیان، آب انبارهای شش بادگیری و رستم گویو، مدرسه مصلی، آتشکده یزدان، قنات زارچ، موزه قصر آینه، ارگ حکومتی، دخمه.

راهکارهای توسعه گردشگری در استان یزد

گردشگری از بُعد اقتصادی بسیار سودمند است. از مهم‌ترین آثار آن در استان، می‌توان به ایجاد زمینه کار و اشتغال، رشد و شکوفایی صنایع دستی و خانگی و افزایش در آمد مردم منطقه اشاره کرد.

فعالیت‌های زیادی برای جذب گردشگر انجام گرفته است برای رونق و توسعه این صنعت راهکارهایی وجود دارد که منجر به جذب بیشتر گردشگران می‌شود، این راهکارها عبارتند از:

- ✓ ایجاد تجهیزات و تأسیسات گردشگری در مناطق گردشگری
- ✓ تهیه عکس، اسلاید، بروشور و فیلم از جاذبه‌های اکوتوریستی استان
- ✓ فرهنگ‌سازی و آموزش مردم جهت حفاظت آثار ملی گردشگری

آیا می‌دانید



- به درستی یزد را می‌توان استان «ترین»‌های ایران خواند. یزد برترین جاذبه‌های گردشگری، تاریخی و میراث فرهنگی زیادی دارد که هرکدام از آن‌ها می‌تواند جاذبه‌ای منحصر به فرد برای بازدید گردشگران و دوستداران میراث فرهنگی و تاریخ ایران و جهان باشد که مهم‌ترین آن‌ها به شرح زیر است:
- ۱- گسترده‌ترین بافت تاریخی ایران: بافت تاریخی یزد حدود ۸۰۰ هکتار است که گسترده‌ترین و اصولی‌ترین بافت تاریخی ایران است.
 - ۲- نارین قلعه: قدیمی‌ترین بنای ساخته شده از خشت در دنیا نارین قلعه است که در شهر باستانی میبد قرار دارد.
 - ۳- طولانی‌ترین قنات ایران: طولانی‌ترین قنات ایران، قنات زارچ است که با طول صد کیلومتر سابقه‌ای چند هزار ساله دارد.
 - ۴- بلندترین بادگیر جهان: بادگیر باغ دولت آباد یزد در شمار زیباترین بادگیرهای دوره زندیه و قاجاریه با ارتفاع بیش از ۳۳ متر و شکل ۸ ضلعی منحصر به فرد آن است.
 - ۵- بلندترین مناره‌های جهان: مسجد جامع کبیر یزد یکی از شاهکارهای معماری و تاریخی جهان به شمار می‌رود و می‌توان گفت دارای بلندترین مناره‌های جهان است. ارتفاع تقریبی آن از کف تا نوک به بیش از ۵۲ متر می‌رسد.
 - ۶- قدیمی‌ترین نخل چوبی ایران: نخل چوبی میدان امیر چخماق به عنوان قدیمی‌ترین نخل چوبی ایران با ۴۵۰ سال عمر متعلق به عصر صفوی است و نمادی از آزادیگی و مظلومیت امام (ع) است.
 - ۷- قدیمی‌ترین مسجد ایران: مسجد جامع فهرج در نیمه اول قرن اول هجری ساخته شده است که ساختمان آن از ابتدا تاکنون هیچ تغییری نکرده است و کماکان زنده و پویا است.



۸- قدیمی ترین ساعت شهری در ایران : این ساعت در میدان وقت الساعت یزد نصب شده است. این ساعت آفتابی سال ۷۲۵ هجری قمری ساخته شده است.

۹- بیشترین تعداد دخمه ها در یزد : دخمه محلی است که زردشتیان مردگان خود را طبق آداب دینی خود در آن می نهادند.

۱۰- تنها کاروانسرای دایره ای در ایران : این کاروانسرا به کاروانسرای زین الدین معروف است که یکی از ۹۹۹ کاروانسرای است که شاه عباس صفوی در ایران ساخته و در شهرستان مهریز قرار دارد.

فعالیت



- ۱- به نظر شما با توسعه صنعت گردشگری در استان یزد، چه شغل هایی ایجاد می شود؟
- ۲- به نظر شما از چه راهکارهای دیگری می توان برای توسعه صنعت گردشگری در استان یزد استفاده کرد؟
- ۳- به نظر شما شناخت و معرفی جاذبه های گردشگری چه تأثیری در توسعه استان یزد دارد؟
- ۴- با کمک دوستان خود وبلاگی طراحی و راه اندازی کنید و آثار باستانی و مکان های دیدنی شهر و روستای خود را معرفی کنید.
- ۵- در منطقه شما کدام آثار طبیعی جهت جذب گردشگر وجود دارد؟ دلیل اهمیت آن چیست؟
- ۶- چند نمونه دیگر از راه های جذب توریست در کوهستان را نام ببرید.

فعالیت گروهی



در مورد هر کدام از انواع پوشش گیاهی در استان که جنبه گردشگری دارند تحقیق کنید و آن را در جدول نشان داده و شهرستان آن را نیز ذکر کنید.

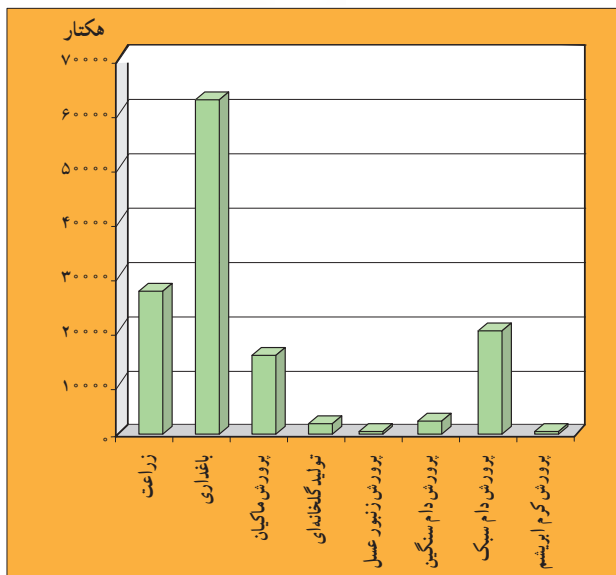
درس سیزدهم توانمندی های اقتصادی استان



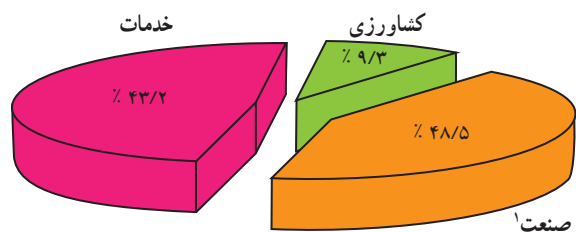
استان یزد دارای توانمندی های زیادی در زمینه های کشاورزی، صنعت، معدن، تجارت، علم و دانش و راه های ارتباطی است. در این درس با برخی از این توانمندی ها آشنا خواهیم شد.

کشاورزی

با توجه به نمودار ۳-۵، ۱۳ درصد از جمعیت استان در بخش کشاورزی شاغل اند که در مقایسه با دو بخش صنعت و خدمات، بخش کمتری را تشکیل می دهد. این موضوع ناشی از شرایط نامساعد آب و هوایی و کمبود آب در استان است.



نمودار ۳-۵- بهره برداری کشاورزی بر حسب نوع فعالیت ۱۳۹۳

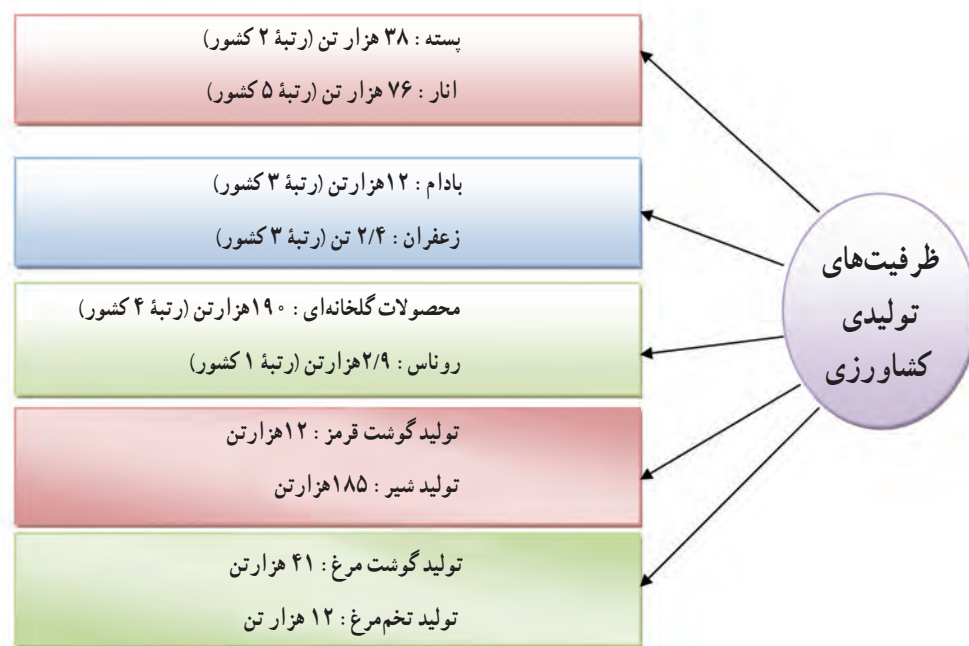


نمودار ۳-۵- توزیع نسبی شاغلان ۱۰ ساله و بیشتر بر حسب گروه های عمده فعالیت ۱۳۹۳

۱- شامل استخراج معدن، تولید صنعتی، ساخت، تأمین برق، گاز، بخار و تهویه هوا، آب رسانی، مدیریت پسماند، فاضلاب و فعالیت های تصفیه و ساختمان



بخش کشاورزی استان علی‌رغم شرایط نامناسب محیطی و اقلیمی از جمله فقر منابع آبی از رونق و پیشرفت قابل قبولی بهره‌مند شده که بی‌شک حاصل تلاش و پشتکار کشاورزان و دامداران سختکوش استان بوده است. این رشد و رونق باعث شده تا استان در زمینه تولید بعضی محصولات کشاورزی رتبه‌های برتری را در سطح کشور به خود اختصاص دهد. گرایش به سمت کشت گلخانه‌ای و کاشت گیاهان کم‌آب خواه از عوامل مهم توسعه بخش کشاورزی می‌باشد. به طوری که متوسط عملکرد سالانه بسیاری از محصولات عمده زراعی و باغی مثل یونجه، ذرت دانه‌ای، انار، پسته، محصولات گلخانه‌ای در یزد از میانگین کشور بیشتر است.



اهمیت کشاورزی در استان یزد: در مناطق بیابانی، کشاورزی علاوه بر نقش معیشتی و اقتصادی که به دو دلیل از اهمیت فوق‌العاده‌ای برخوردار است. از یک طرف عامل اساسی استمرار حیات به‌شمار می‌رود؛ به طوری که از بین رفتن آن، خصوصاً در روستاها، هسته‌های مقاومت در برابر کویر را نابود می‌کنند و از طرف دیگر گسترش بی‌رویه و بدون برنامه‌ریزی آن افت شدید منابع آبی را به همراه خواهد داشت.

باغداری: یکی از اصلی‌ترین زمینه‌های فعالیت کشاورزی در استان بخش باغداری است. رشد دو برابری تولیدات باغی از دهه ۸۰ تاکنون ناشی از به‌کارگیری روش‌های نوین و اجرای طرح اصلاح باغات می‌باشد. تولید زردآلو به علت اقتصادی بودن از یک سو و برخورداری از اقلیم مناسب از سوی دیگر سبب رشد ارقام بر محصول زودرس آن در شهرستان‌های ابرکوه، خاتم و یزد شده است.

افت کمی و به‌ویژه کیفی منابع آب سبب شده تا فعالیت‌های باغداری با توجه به ظرفیت سفره‌های آب زیرزمینی انجام گیرد.

جدول ۴-۵- ظرفیت های صادراتی تولیدات گیاهی

محصول	درصد
روناس	۷۰
محصولات گلخانه ای	۶۰
گیاهان دارویی و زعفران	۲۳
بذر یونجه	۸۰
پسته	۶۳
انار	۳۷
بادام	۱۰



شکل ۷-۵- تولید گندم در زارچ



کشت گلخانه‌ای خیار



تولید پسته در اردکان



کشت یونجه در چرخاب (اشکذر)



تولید خرما در بافق



کشت ذرت در خاتم



تولید زردآلو در ابرکوه

توانمندی‌های استان



تولید انگور در خاتم



کشت زعفران در بهاباد



تولید روناس در اردکان

شکل ۸-۵- برخی از محصولات کشاورزی استان یزد

دامداری: استان یزد علی‌رغم شرایط نامناسب اقلیمی، در بخش دام و دامپروری از رشد و پیشرفت قابل توجه‌ای برخوردار شده است. تنوع وسیع آب و هوای استان و موقعیت خاص جغرافیایی زمینه پرورش دام و طیور را فراهم کرده؛ به طوری که در سال‌های اخیر توانسته علاوه بر تأمین نیازهای پروتئینی داخل استان در زمینه تولید بعضی محصولات (گوشت مرغ، تخم مرغ و شیر) جزء صادرکننده کشور محسوب می‌شود.

کسب رتبه‌های اول در تولید گوشت بلدرچین، کبک و همچنین رتبه ششم در تولید گوشت مرغ از جمله پیشرفت‌های استان در زمینه دامداری بوده است.



برای مطالعه

جدول ۵-۵- فرآورده‌های دام و طیور به تفکیک سال‌های ۱۳۸۷ و ۱۳۸۸

نام محصول	میزان تولید در سال ۱۳۸۷	میزان تولید در سال ۱۳۸۸	درصد تغییرات
گوشت قرمز	۱۲۰۵۸	۱۲۵۰۰	۳/۷
گوشت مرغ	۳۲۵۱۶	۳۸۸۵۷	۱۹/۵
شیر	۱۷۹۳۳۸	۲۰۰۰۰۰	۱۱/۵
تخم مرغ	۱۱۶۴۳	۱۱۰۹۳	-۴/۷
عسل	۱۲۹	۲۲۱	۷۱/۳
ماهی	۵۹۶	۵۶۰	-۶
سایر ماکیان	۱۴۸۴	۱۴۸۴	۰
جمع	۲۳۷۷۶۴	۲۶۴۷۱۵	۱۱/۳



پرورش شترمرغ

توانمندی های استان



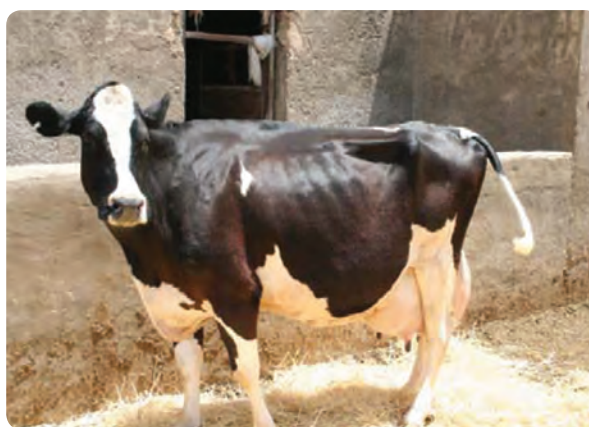
پرورش کبک



پرورش مرغ



پرورش بز نژاد سانن



پرورش گاو



پرورش اسب



تولید گوشت قرمز

شکل ۹-۵- برخی از تولیدات دامی استان یزد



فعالیت گروهی



- ۱- استان یزد در تولید کدام یک از محصولات زراعی و باغی رتبه بالایی در سطح کشوری دارد؟
- ۲- با کمک دبیر خود در مورد گیاه روناس و کاربرد آن تحقیق کنید.
- ۳- کدام عوامل زمینه پرورش دام و طیور را در استان یزد فراهم کرده است؟

توانمندی‌های استان در بخش صنعت و معدن

در فضای اقتصادی استان یزد، به دلیل محدودیت‌های محیطی و کمبود منابع آب و عدم امکان گسترش کمی فعالیت‌های بخش کشاورزی، فعالیت‌های صنعتی از قدیم الایام در میان مردم رونق داشته است، به نحوی که صنایعی نظیر سفال، سرامیک، کاشی، محصولات نساجی و... از شهرت خاصی برخوردار بوده است. صنایع استان به دو دسته دستی و ماشینی تقسیم می‌شود.

صنایع دستی: به دلایلی چون موقعیت خاص آب و هوایی، وضعیت اقتصادی و دورافتادگی از مرکز، مردم از قدیم الایام به سمت صنایع دستی روی آورده‌اند و زندگی آن‌ها، با صنایع دستی عجین بوده و تا به امروز این صنایع مورد توجه صنعتگران، هنرمندان و مردم هنرشناس کشور و جهان قرار دارد.

مهم‌ترین صنایع دستی در استان یزد عبارت‌اند از: قالی، قالیچه، گلیم، مخمل، زری، چادر شب، دستمال، مرس‌ریزه جیم، چرم‌سازی، قناریز، احرامی^۱، شمد، ترمه، پرده، زیلو، روفرفشی، کرباس، خورجین، سفال، سرامیک، حصیر، کاشی و گیوه. در میان صنایع دستی، قالی‌بافی، ترمه‌بافی، زیلوبافی، ساخت سفال سرامیک و کاشی از اهمیت ویژه‌ای برخوردار است. شیرینی‌پزی در یزد سابقه‌ای طولانی دارد. در یزد شیرینی‌های سنتی مانند باقلوا، قطاب، لوز نارگیل، پشمک، نان برنجی و حاجی بادام تهیه می‌شود.



شکل ۱۱-۵- ترمه‌بافی در یزد



شکل ۱۰-۵- ساخت ظروف سفالی در میبد

۱- قناریز از پارچه‌هایی است که با ابریشم بافته می‌شد و امروز به فراموشی سپرده شده است.

۲- احرامی: پارچه‌ای پنبه‌ای که برای مصرف حج‌باخته می‌شود.



شکل ۱۲-۵- نمونه‌ای از صنایع دستی میبد

سرامیک و سفال: هنر سفالگری در شهرستان میبد دارای طرح‌های ویژه‌ای است و از حال و هوای کویر نشأت گرفته است. در اصطلاح محلی به تولیدات سفال «کواره» می‌گویند. سفال و سرامیک میبد با نقش‌های اصیل «خورشید خانم» و «مرغ و ماهی» شهرت فراوان دارد. «خورشید» سمبل آفتاب درخشان کویر، «مرغ» نماد گونه‌ای از گنجشکان نواحی کویری و «ماهی» کنایه از کم‌آبی این سرزمین است. طرح سرامیک میبد با نقش خورشید، مرغ و ماهی در نمایشگاه بین‌المللی مونیخ در سال ۱۹۷۱ میلادی (۱۳۵۰ هـ. ش) برنده مدال طلا شد و در سایر نمایشگاه‌ها با استقبال بازدیدکنندگان و تأیید صاحب نظران روبه‌رو شد. کوزه‌ها و کاسه‌های ساخت این شهرستان از ظرافت و زیبایی خاصی برخوردارند و نمونه‌های آن در سفال‌های سایر نقاط ایران وجود ندارد. کواره‌های ساخت میبد عبارت‌اند از: سفال ساده بی‌لعب، سفال لعاب‌دار، اشیای کاشی و سرامیک.



شکل ۱۳-۵- سفال میبد طرح خورشید خانم



کاشی‌سازی: هنرمندان ابتدا اشکال موردنظر کاشی را تهیه و سپس روی آن‌ها را نقاشی می‌کنند و بعد آن‌ها را لعاب می‌دهند و در کوره می‌پزند. کاشی‌سازی عبارت از به کارگیری کاشی‌های زیبا و گوناگون سنتی در معماری بناهاست. این هنر در استان یزد قدمتی هفت صد ساله دارد.



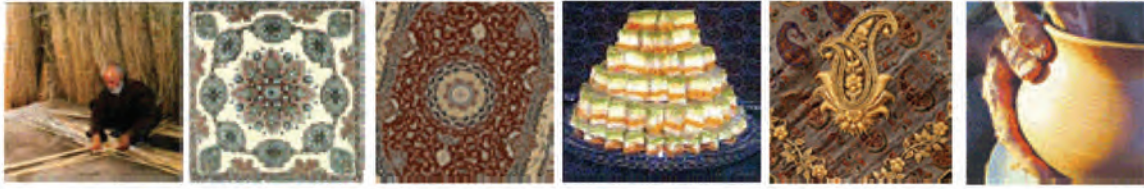
شکل ۱۴-۵- نمونه‌ای از کاشی‌کاری در یزد

زیلوبافی: این دست بافته زیبا، خاص مناطق حاشیه کویری است. این فرش با نوع زندگی مردم منطقه تطابق داشته و بخشی از اعتقادات مذهبی، تاریخ، معماری، طبیعت و گویش مردم این نواحی، بر تار و پود آن نقش بسته است. زیلوبافی در شهر میبد سابقه‌ای دیرینه دارد. برخی سابقه زیلوبافی در شهر میبد را به قرن هشتم ه.ق و دوره مظفریان نسبت می‌دهند. قدیمی‌ترین و در عین حال نفیس‌ترین زیلوی میبد، به قرن هشتم ه.ق تعلق دارد که بر روی آن بیست و چهار سجاده طراحی شده است.



شکل ۱۵-۵- زیلوبافی در شهرستان میبد

توانمندی‌های استان



شکل ۱۶-۵. برخی از صنایع استان

برای مطالعه

ترمه: ترمه‌بافی در استان یزد سابقه‌های بیش از دو‌یست و پنجاه سال دارد و همواره جزو سوغات مهم این شهر و یکی از اقلام صادراتی آن بوده است. ترمه پارچه‌ای است در نهایت زیبایی که تار آن از ابریشم طبیعی و پودش از ابریشم نخ، پشم و کرک الوان است. در گذشته ترمه را با دست می‌بافتند، از این رو به آن «انگشتباف» نیز می‌گفتند. اما در حال حاضر تولید آن نیمه دستی است. انواع ترمه عبارت‌اند از: شال چارقدی، شال بندی، شال راهراه، شال محرمت، شال اتابکی، شال کشمیری، شال رضایی، شال امیری و شال یزدی. معروف‌ترین نقش‌های ترمه عبارت‌اند از: طرح جام، بته کشمیری، بته اژدری، رضا ترکی، گلزار، قاب قرآن، خجسته، تاجی و نقوش جدید.

دارایی: دارایی از بافته‌های زیبا و ویژه یزد است. برای تهیه دارایی، نخ‌های تار را قبل از بافت به روش‌های خاصی رنگ می‌کنند؛ به طوری که پس از بافت، نقش‌های متنوعی در آن پیاده می‌شود. ماده خام دارایی قبلاً ابریشم خالص بود و اکنون ابریشم مصنوعی است.



شکل ۱۸-۵- بافت دارایی



شکل ۱۷-۵- بافت ترمه

صنایع ماشینی : در جدول ۶-۵ صنایع شاخص استان مشاهده می‌شود. بررسی شاخص‌های مختلف صنعتی و معدنی و مقایسه آن با میانگین کشور نشان می‌دهد که استان یزد همواره در ردیف چند استان برتر صنعتی کشور قرار دارد. از عمده‌ترین صنایع ماشینی در استان، صنایع نساجی، کاشی و سرامیک، صنایع فلزی، فولاد و لاستیک می‌باشد.

برای مطالعه

جدول ۶-۵- مشخصات واحدهای صنعتی شاخص در استان یزد

نام واحد تولیدی	نوع تولید	محل اجرا
شرکت فولاد آلیاژی	شمش فولاد سبک آلیاژی (بیلت) - انواع میله و میلگرد آهنی و فولادی	اشکذر
شرکت صنعتی ساختمانی فولاد	میلگرد فولادی - شمش آهنی و فولاد	یزد
کابل‌های شهید قندی	انواع سیم و کابل مخابراتی - انواع کابل‌های الیاف نوری	یزد
سیم و کابل یزد	کابل مسی روکشدار	یزد
فولاد میبد	شمش چدن	میبد
نساجی اردکان	رنگرزی، چاپ، تکمیل پارچه - نخ پنبه پلی استر - پارچه‌های سیستم پنبه‌ای و الیاف مصنوعی	اردکان
پارس مداد	انواع مداد و خودکار	یزد

توانمندی های استان



شکل ۲۰-۵ کارخانه فولاد آلیازی



شکل ۱۹-۵ کارخانه ریسندگی و بافندگی در یزد



شکل ۲۱-۵ کابل های نوری شهید قندی یزد

معادن

به طور کلی استان یزد از لحاظ شاخص های عمده بخش معدن مانند تعداد معادن به نسبت جمعیت، تعداد شاغلان بخش معادن به نسبت جمعیت و سهم استان از ارزش افزوده معادن فعال کشور، جزء برترین استان های معدنی کشور بوده؛ به طوری که با سرمایه گذاری مناسب در این بخش و توجه بیشتر به ارتباط آن با بخش صنعت می توان تحول بزرگی در سطح استان به وجود آورد.



شکل ۲۳-۵ معدن سنگ آهن چغارت - بافق



شکل ۲۲-۵ معدن سنگ آهن چادرملو - اردکان



استان یزد، ذخایر معدنی عظیمی را در خود جای داده است و یکی از بزرگ‌ترین قطب‌های معدنی آهن کشور (سنگ آهن چغارت، چادرملو و سنگ آهن منگنزدار ناریگان) به‌شمار می‌رود. با راه‌اندازی و توسعه و تجهیز معادن غیرفعال و نیز شناسایی و اکتشافات معادن ناشناخته می‌توان بعضی از مشکلات اجتماعی مانند کمبود اشتغال در روستاها را تا حدودی حل کرد. در حال حاضر در استان یزد بیش از ۲۵ نوع ماده معدنی در سه گروه فلزی، خاک‌های صنعتی و سنگ‌های تزئینی، نما و مصالح ساختمانی در ۲۴۸ معدن فعال با ظرفیت استخراج سالانه ۲۵ میلیون تن در حال بهره‌برداری است. در نزدیکی ساغند دو توده کوهستانی به نام‌های تَشک و تَتک دارای رگه‌های اورانیوم هستند.

برای مطالعه

جدول ۷-۵- منابع معدنی شاخص استان یزد

نام معدن	نوع ماده معدنی	ظرفیت تولید سالانه	شهرستان محل بهره‌برداری
سنگ آهن چاه‌گز	سنگ آهن	۷۰۰۰۰۰ تن	باقق
سرب و روی کوشک	سرب و روی	۱۲۰۰۰۰ تن	باقق
باریت و سرب و روی مهدی‌آباد بهادران	سرب و روی	۹۰۰۰۰۰ تن	مهریز
سنگ آهن چادرملو	سنگ آهن	۸۰۰۰۰۰۰ تن	اردکان
سنگ آهن سه‌چاهون	سنگ آهن	۳۴۰۰۰۰۰ تن	باقق
سنگ آهن چغارت	سنگ آهن	۳۰۰۰۰۰۰ تن	باقق
فسفات آسفوردی	فسفات	۳۶۰۰۰۰ تن	باقق

برای مطالعه

معادن سرب و روی استان

یکی از معادن عمده استان که از نظر ذخیره و صنایع فراوری و ذوب مورد توجه بوده، کانسارهای سرب و روی است. سابقه کار روی این معدن از سال ۱۳۱۸ به مدت ۵۴ سال است. عمده‌ترین این منابع عبارت‌اند از: معدن سرب و روی کوشک و معدن سرب و روی مهدی‌آباد بهادران.



شکل ۲۴-۵- کارخانه ذوب روی بافق

توانمندی‌های استان در بخش تجارت و بازرگانی

قرارگیری استان در مسیر ترانزیتی تهران - بندر عباس و دسترسی به راه‌های مواصلاتی کشور، وجود منابع معدنی فراوان در استان، توانایی تولید محصولات دام و طیور، تولید محصولات گلخانه‌ای، رشد و توسعه صنایع دستی و ماشینی، وجود منطقه ویژه اقتصادی و توسعه خوشه‌های صنعتی نساجی و کاشی سرامیکی شرایط را برای رشد فعالیت‌های بازرگانی در استان فراهم کرده است.

برای مطالعه

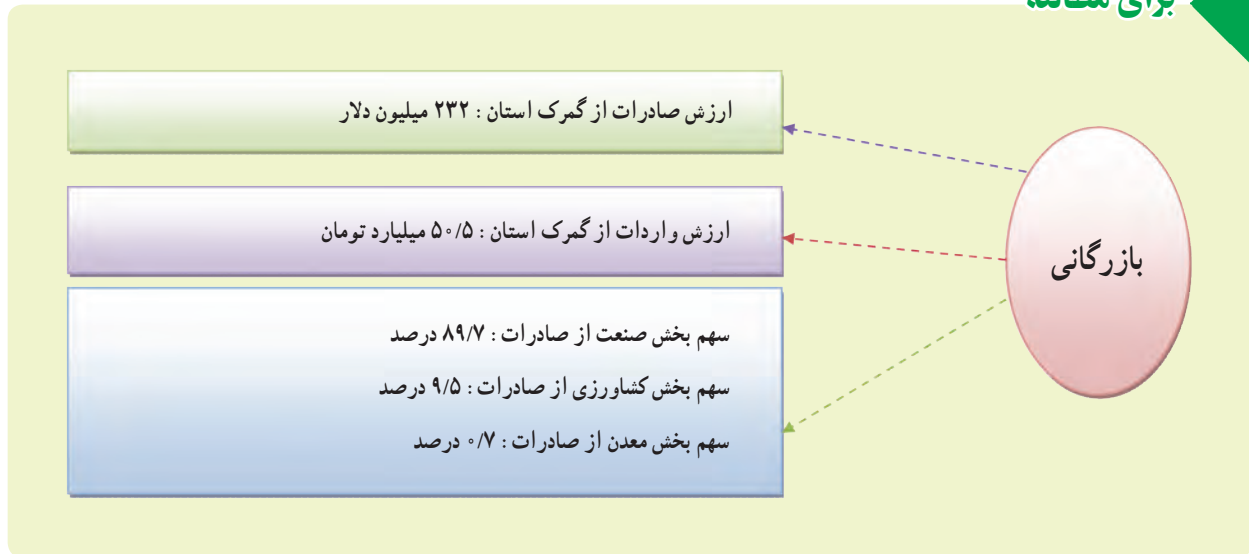
سهم کالاهای صادر شده در سال ۱۳۸۶ از لحاظ ارزش عبارت است از: محصولات صنعتی ۹۰ درصد، محصولات کشاورزی ۹ درصد و محصولات معدنی ۱ درصد.

عمده کالاهای صادر شده از گمرک استان یزد در این سال‌ها انواع کابل‌های مخابراتی، کاشی و سرامیک و پسته و مغز پسته بوده است. همچنین صادرات استان یزد عمدتاً به کشورهای عراق، سوریه، بلژیک، ایتالیا، روسیه، افغانستان و پاکستان صورت گرفته است.

گفتنی است بیشترین کالاهای وارداتی به استان را ماشین‌آلات و مواد اولیه تشکیل می‌دهد و عمده‌ترین مبادی وارداتی استان کشورهای آلمان، ایتالیا، ازبکستان، ترکیه، اتریش، هلند، فرانسه و بلژیک بوده‌اند.



برای مطالعه



توانمندی‌های استان در بخش حمل و نقل



شکل ۲۵-۵- راه دو بانده یزد به مهریز

استان یزد با توجه به پیشینه تاریخی در برخورداری از شبکه‌های راه اصلی ادویه و ابریشم از جایگاه ویژه‌ای در سطح جهانی، ملی و منطقه‌ای برخوردار است. و از نظر موقعیت جغرافیایی، چهارراه ارتباطی و محل تلاقی راه‌های مواصلاتی شمال - جنوب و غرب - شرق محسوب می‌شود. یزد از مهم‌ترین استان‌هایی است که دارای حمل و نقل ترکیبی می‌باشد.

در سال‌های اخیر توجه ویژه‌ای به ایجاد و توسعه راه‌های ارتباطی بین استانی شده است. برای نمونه می‌توان به احداث راه آهن یزد - شیراز اشاره کرد.

فعالیت گروهی



- ۱- دلایل گرایش مردم استان از زمان‌های دور به صنایع دستی را بیان کنید.
- ۲- کدام عوامل زمینه را برای رشد بازرگانی در استان فراهم کرده است؟
- ۳- عمده‌ترین معادن را نام ببرید.