

## معمار و معماری

- هدف‌های رفتاری: پس از پایان این فصل از فراگیر انتظار می‌رود:
- مفهوم جوانمردی را توضیح دهد.
  - اهمیت ذکر زبانی و قلبی را در حرفه آموزی بیان کند.
  - رابطه معماری و طبیعت را در معماری گذشته شرح دهد.
  - راز استمرار هنر در گذشته را بیان نماید.



آیین جوانمردی  
تزکیه  
رابطه طبیعت و معماری

ساختن کاخ خورنق اثر کمال‌الدین بهزاد از مکتب نقاشی هرات

معماری هر ملت را بدون آشنایی با مبانی فکری و فرهنگی آن قوم و در همان بهینه سرزمینی اش نمی‌توان بازشناخت. به دلیل همین گستردگی، فهم تاریخ و فرهنگ معماری کشورمان نیازمند تلاش و کنکاش فراوانی است. در فرهنگ و تمدن گذشته ما، همانند سایر تمدن‌های سنتی دیگر، همه فعالیت‌های انسانی همواره امری برگرفته از اصول اعتقادی درونی بوده و عادی‌ترین اعمال انسانی، بیانگر مبانی و رویکردهای اعتقادی او بوده است. هنر معماری پرشکوه ایرانی (قبل و بعد از اسلام) این سرزمین نیز از این قاعده مستثنی نیست. آنچه در مدح هنر و معماری گذشته ما روایت شده، بیشتر به توصیف نمونه‌ها و زیبایی‌ها و ویژگی‌های بصری و ظاهری پرداخته‌اند و کمتر به پدیدآورندگان این آثار، مبانی فکری و شیوه کار آنها توجه شده است. می‌دانیم که معمار با طراحی فضای معماری برای استفاده‌کنندگان تعیین می‌کند، به عنوان مثال از کجا و کدام در و با چه ابعاد و اندازه‌هایی وارد فضا شوند؛ در چه فضایی با چه تزییناتی زندگی کنند؛ از چه پنجره‌هایی و با چه ابعاد و اندازه‌هایی نور بگیرند؛ فضایی که در آن قرار می‌گیرند چه ابعاد و تناسبانی داشته باشد، در چه اتاق و با چه ویژگی‌هایی بخوابند و ... یعنی معمار با طراحی معماری در واقع ظرف زندگی انسان را طراحی می‌کند. به همین دلیل ظرفی که زندگی انسانی در آن جاری می‌شود، حیات و زندگی انسان را متأثر از نکات مثبت و منفی آن ظرف می‌کند. از طرفی تأثیر تحولات فرهنگی و فکری معماران، که در عمل و معماری آنان نیز نمایان می‌گردد، در زندگی افراد جامعه و استفاده‌کنندگان از آن معماری‌ها نیز تأثیرگذار خواهد بود. پس معماری به فضای فرهنگی جامعه تأثیر می‌گذارد و از آن نیز تأثیر می‌پذیرد.

درنگی کوتاه و کلی بر منش و شیوه کار معماران - آن استادان فرزانه معماری گذشته ما - می‌تواند برای پرورش هنرجویان این راه، نکات آموزنده زیادی به همراه داشته باشد.

## آیین جوانمردی (فتوت)

آنچه از ادبیات گذشته ما برمی آید، گواهی می دهد که راه و روش معماران گذشته ما، که مزین به جوانمردی بوده، در شکوفایی آثار ارزشمند معماری تأثیر فراوانی داشته است.

### مطالعه آزاد

در زبان عربی فتی، فتیان و فتوت به معنای جوانی و جوانمردی است. این کلمه در آیات قرآن دیده می شود. تعبیر جوانمرد به اصحاب کهف و حضرت ابراهیم علیه السلام از مصادیق آن می باشند. آنچه در آن تردید نیست این است که اصل جوانمردی و فتوت و ریشه آن در اسلام، حضرت علی علیه السلام است، که حدیث «لا فتی الا علی لا سیف الا ذوالفقار» نیز گویای آن است. آیین جوانمردی ریشه در اعتقادات و تاریخ کهن این سرزمین نیز دارد. شاهنامه اثر جاودانه حکیم ابوالقاسم فردوسی سرشار از آن دسته ارزش‌هایی است که برای ارتقاء جامعه به مقام خیر و شرف انسانی ضروری است. این اثر مملو از نبرد بین نور با ظلمت و خیر با شر است.

مفهوم جوانمردی در فرهنگ ما به معنای انجام کار خداپسندانه، خیرخواهانه از روی انصاف و وجدان اخلاقی برای عموم مردم جامعه است.

## جوانمردی (فتوت) و فتوت نامه‌ها

براساس تعریفی که از جوانمردی (فتوت) داشتیم تمامی حرفه‌ها و پیشه‌ها مرام نامه‌ای به نام فتوت نامه آن حرفه و پیشه داشته‌اند که براساس آن افراد می توانستند وارد حرفه شوند و مراحل مختلف آموزش را سپری نمایند. معماران و بنایان نیز همانند سایر حرفه‌ها، فتوت نامه‌ای مخصوص خود داشتند.

## تزکیه شرط ورود به حرفه (معماری)

براساس آنچه در فتوت نامه‌ها آمده، ورود به هر حرفه‌ای از جمله معماری، با آداب خاصی صورت می پذیرفت. که همه آنها وسیله‌ای برای رسیدن به اخلاق الهی و ارتقاء وجدان حرفه‌ای در درون او بوده است.

در شیوه استاد - شاگردی معماران ضمن احترام به عقاید و شیوه کار استاد کاران سعی می‌کردند چیزی را هم به آن تعالیم بیفزایند و باعث ارتقای شئون. این معماری متعلق به گذشته و پدران ماست و دارای ارزش‌های درونی است و ریشه‌های فرهنگی ما را نمایان می‌کند.

## مطالعه آزاد

از جمله مراسم در بدو ورود شاگرد به حرفه، بستن «عهد» استاد و شاگردی بود، که جهت آگاهی همگان این مراسم در حضور جمعی از بزرگان و شاگردان آن حرفه صورت می‌پذیرفت. یکی از آداب این مراسم «شد» یا کمر بند بستن بود، که اشاره به این داشته که شاگرد آن رشته برای کار و تلاش مستمر و ریاضت‌بار، کمر همت بسته است. از رسوم دیگر در بدو ورود به حرفه، خوردن چند قطره آب نمک بود، که آب آن نماد روشنایی و حیات و نمک آن نشانه گندزایی بوده است؛ که اشاره بدان داشته که شاگرد همیشه باید به یاد می‌داشت که نباید فساد یا تباهی در فکر و عملش دیده شود.

بر همین اساس همه حرفه‌ها باید سلسله قدسی، اسوه و نمونه‌های خود را مشخص می‌کردند. مثلاً حضرت محمد ص سر سلسله بازرگانان، حضرت آدم ع سر سلسله کشاورزان، حضرت ابراهیم ع سر سلسله معماران، حضرت ادریس ع سر سلسله خیاطان و حضرت عیسی بن مریم ع سر سلسله رنگرزان بوده است، به عبارتی دیگر تمامی پیامبران دارای شغل و حرفه‌ای بودند. اینکه حرفه‌ها یکی از اولیا و انبیاء خدا را به عنوان سرسلسله‌الگو و اسوه خود قرار می‌دادند، باعث می‌شد که با سیر در احوال، گفتار و کردار آن «ولی» در مسیر آموزش حرفه سعی کنند، که خود را به آن بزرگوار نزدیک سازند.

## ذکر زبانی و قلبی

در فتوت‌نامه‌ها لحظه به لحظه کار حرفه‌آموزی با ذکر زبانی و قلبی همراه بوده است. همه مراحل از شروع تا به دست گرفتن ابزار مختلف کار و انجام فعلیتی خاص، همراه با ذکرها و آیات قرآنی بوده است. آیات و ذکرهایی که متناسب با نوع و مرحله کار انتخاب می‌شد و بدین صورت ظاهر کار را به معنای متعالی آن هماهنگ می‌کردند.

در فتوت‌نامه بنایان آمده، اگر پرسند که چون سر کار روی کدام آیه کتاب خداوند قرائت می‌کنی؟ بگو که خداوند فرماید «لیس للانسان الی ما سعی»، در هنگام دست بر گل نهادن این آیه را «الا الذین امنوا و عملوا الصالحات و تواصوا بالحق و تواصوا بالصبر» و در هنگام خشت بر یکدیگر نهادن این آیه را «اذا زلزلت الارض زلزالها» و ... می‌خوانم. سلوک و ذکر مداوم زبانی و قلبی در حین کار و عمل، ناگزیر در محصول معماری آنان نیز اثر می‌کرد.

حرفه‌ها با این مبانی و روش‌های کار و عمل، به نوعی خدمت جوانمردانه تبدیل می‌شدند. در آن دوران دست زدن به هنر و حرفه بدون شناختن مبانی معنوی آن، جایز نبود. هدف اصلی حرفه‌آموزی، تزکیه درون حرفه‌مند و هنرجو بود و محصول کار و عمل وی وسیله‌ای در مسیر تحقق این هدف متعالی تلقی می‌شد. به عبارتی دیگر همه تمهیداتی که در حرفه‌آموزی به کار گرفته می‌شد، جهت رسیدن به تعالی فکری و روحی بود. در کتاب «گلستان هنر<sup>۱</sup>» که در دوره صفویه در وصف هنر خوشنویسی و نگارگری نوشته شده است، هدف خوشنویسی چنین آمده است:

غرض مرتضی علی از خط      نه همین لفظ بود حرف و نقط  
بل اصول صفا و خوبی بود      زان اشارات به حُسن خط فرمود

راز استمرار و شکوه هنر کشور ما را باید در وجود همه افرادی که به این حرفه وارد می‌شدند جستجو نمود، این افراد عمیق‌ترین و متعالی‌ترین معارف را به صورت عملی و در کنار آموزش حرفه و پیشه می‌آموختند. تلاش خالصانه و ذکر مداوم زبانی و قلبی در حین کار و عمل معماران در محصول معماری آنان نیز اثر می‌کرد. آموزش‌هایی که در ابتدا روح و جان شاگردان را صیقل می‌داد و سپس به صیقل خوب، سنگ و مصالح دیگر کار و حرفه آنها می‌پرداخت.

این آموزش‌ها توسط حرفه‌های مختلف در بین کل اقشار جامعه نفوذ کرده و از این راه به صورت ارزش‌های اجتماعی در آمده و همه فضای جامعه را لبریز می‌کردند.

کار کردن در این بستر فکری و فرهنگی بود، که باعث می‌شد هنرمند و معمار ناشناس باقی‌ماند و تلاشی در جهت خودنمایی و بیان نفس خود نکند.

همچنان که حافظ نیز همین معنا را فرموده :

حجاب<sup>۱</sup> راه تویی حافظ از میان برخیز خوشا کسی که در این راه بی حجاب رود

و یا مولوی با بیانی عرفانی فرموده :

ما چو چنگیم و تو زخمه می زنی زاری از مانه، زاری می کنی

ما چو ناییم و نوا در ما ز توست ما چو کوهیم و صدا در ما ز توست

هنر و معماری گذشته ما در بستر چنین ارزش‌هایی رشد کرده است. تلاش هنرمند و معمار برای دستیابی به رمزهای کار نوعی تلاش خالصانه بوده و تمامی مراحل کار را با دقت و خلوصی معنوی و روحانی پیگیری می کرده است.

مقایسه این روش‌ها و منش رفتاری با آنچه هم‌اکنون در جریان است، برای جویندگان امروز هنر و معماری، درس‌های فراوانی به همراه دارد.

## رابطه معماری و طبیعت

معماری گذشته ما متأثر از طبیعت است. از آنجایی که معماران خداوند را خالق و معمار طبیعت می دانستند، سعی می کردند با الگوگیری از طبیعت و در برخورد با آن کاری را انجام دهند که موافق با نظام خلقت باشد. به همین دلیل از طبیعت به اندازه‌ای بهره‌برداری می کردند که به آن آسیبی نزنند.

### مطالعه آزاد

استاد قوام‌الدین شیرازی معمار مشهور و توانمند قرن ۸ و ۹ هجری قمری و سازنده مسجد گوهرشاد مشهد، در کتیبه‌ای که بر ایوان آن بنا تعبیه شده خود را چنین معرفی می کند :

«عمل العبد الضعیف الفقیر المحتاج بعنایت المالك الرحمن قوام الدین زین الدین شیرازی الطیان»

«طیان» به معنای گل‌ساز است. یعنی هنرمندی با آن تبحر و توانمندی در معماری که شاهکار وی هفت قرن است که پا برجاست، خود را گل‌ساز معرفی کرده است.

۱- معنای حجاب در این بیت خودپرستی، خودنمایی و خودخواهی است.

## نکارمن که به کتب زفت و خط توشت به غمزه مسکه آموز صد مدرس شد

استاد محمد کریم پیرنیا در سال ۱۳۰۱ هجری شمسی در شهر یزد از پدری نائینی و مادری یزدی به دنیا آمد در سال ۱۳۱۸ پس از پایان تحصیلات متوسطه در یزد برای ادامه تحصیل خود به دانشکده هنرهای زیبای دانشگاه تهران وارد شد ولی هنوز در ابتدای راه بود (۱۳۲۴) که فهمید این راه را برای پیمودن تا به آخر نمی‌بسند. بدین ترتیب بود که این مدرسه و استادان نوپرداز آن را وا گذاشت و به قول خود به دنبال استادانی بزرگی رفت و سینه به سینه معماری را آموخت.

استاد پیرنیا از نادر افرادی است که در چند دهه گذشته، سعی در شناخت و شناساندن معماری ایرانی را داشته است. اگر چه ایشان به بحث‌های گوناگون پرداختند، اما شاید بتوان یکی از مهم‌ترین آنها را سبک‌شناسی معماری ایرانی دانست. وی معماری پیش از اسلام ایران را به دو شیوه پارسی و پارتی و معماری بعد از اسلام را به چهار شیوه خراسانی، رازی، آذری و اصفهانی تقسیم کرده است.

از دیگر ابداعات وی بر شمردن پنج اصل برای معماری ایرانی بوده است که شامل: مردم‌واری، پرهیز از بیهودگی، نیارش، خودبسندگی و درون‌گرایی می‌باشد. روانش شاد باد.

- ۱ ارتباط تربیت اخلاقی را با حرفه آموزی در معماری گذشته بیان کنید.
- ۲ چرا در گذشته معماران گمنام می‌ماندند؟
- ۳ ارتباط استادان با شاگردان در معماری گذشته چگونه بود؟
- ۴ مفهوم جوانمردی را توضیح دهید.
- ۵ تأثیر ذکر زبانی و قلبی را در کار حرفه‌ای شرح دهید.
- ۶ رابطه معماری گذشته ایران را با طبیعت بیان کنید.

## معماری شهر و خانه

- هدف‌های رفتاری: پس از پایان این فصل از فراگیر انتظار می‌رود که:
- اولین سکونت‌گاه‌های مربوط به هزاره‌های مختلف تاریخی را بیان کند.
  - مراحل شکل‌گیری شهر در ایران را بیان کند.
  - عناصر مشخصه شهر در دوران اسلامی را نام ببرد.
  - چهار اقلیم اصلی ایران را بداند.
  - ویژگی معماری خانه‌ها را در اقلیم‌های اصلی ایران توضیح دهد.
  - ویژگی‌های روستای کندوان را بیان کند.
  - ویژگی‌های معماری کاخ‌های دوره هخامنشی را بیان کند.
  - دو کار مهم پارتیان را در زمینه معماری نام ببرد.
  - بهترین نمونه گنبدسازی را در کاخ ساسانی، نام ببرد.
  - مهم‌ترین دستاوردهای ساسانی در زمینه معماری را بیان کند.
  - ویژگی‌های کاخ آشور را نام برده و تأثیر آن در معماری دوره‌های بعد را بیان کند.
  - اصل تداوم در معماری ایرانی را با ذکر مصادیق آن بیان کند.
  - ویژگی‌های کاخ‌های دوره صفوی را با ذکر نمونه‌های مهم بیان کند.
  - تفاوت کاربرد کلمه «فردوس» در قبل و بعد از اسلام را بیان کند.
  - ارتباط باغ‌سازی قبل و بعد از اسلام را بیان کند.
  - ویژگی‌های باغ ایرانی را بیان کند.
  - هدف از بناهای بومی را توضیح دهد.
  - عوامل مهم و تأثیرگذار در معماری بومی را نام ببرد.
  - اهداف ساخت برج‌های کبوترخان را بیان کند.
  - قسمت‌های مختلف آب انبار و یخچال را بیان کند.





خانه محمودی در یزد

شهر ، خانه ، کاخ ، باغ  
بناهای بومی نواحی مرکزی ایران

هیچ کوزه گس کند کوزه به کار  
 بهر عین کوزه نی از بهر آب  
 هیچ کاس گر کند کاسه تمام  
 بهر عین کاسه نی بهر طعام  
 هیچ خطایی نویسد خط به فن  
 بهر عین خطی ز بهر خواندن  
 نقش ظاهر بهر نقش غایب است  
 و آن برای غایبان دیگر است<sup>۱</sup>

شهر، خانه و معماری ایران از روزگاران دور، مکانی بود که در عین داشتن واقعیت ظاهری، از حقیقت ذهنی و معنوی برخوردار بود. شهر ایرانی شهری مملو از زندگی و پر از خاطره بود. این شهر به این دلیل ساخته می‌شد، که کالبدی<sup>۲</sup> زیبا و کارا داشته و بتواند نیازهای مادی و معنوی ساکنان آن را برآورده کند. از بین فضاهای موجود شهر، خانه جایگاه خاصی داشته است. انسان‌ها خانه را خود به عنوان مکانی امن برای زندگی و وسیله‌ای برای تعالی برمی‌گزیدند.

معماری خانه همانند سایر کاربری‌های مختلف معماری، در هر منطقه، تحت تأثیر اقلیم و شرایط آب و هوایی نقاط مختلف کشور، ویژگی‌های خاصی را پیدا کرده است. استفاده از منابع علمی و فرهنگ بومی در مناطق مختلف کشور، شکل‌های معماری خاصی را ایجاد نموده است.

خانه گاهی که به پادشاه یا یکی از بزرگان جامعه تعلق می‌گرفت، مفصل‌تر و باشکوه‌تر و معمولاً درباغی با صفا ساخته می‌شد.

۱- مولانا جلال الدین رومی، مثنوی معنوی

۲- کالبد به معنای قالب و جسم و نمود ظاهری

بشر از روزگاران نخستین زندگی بر کره زمین، نیاز به سرپناهی برای محافظت خویش از گزند جانوران، سرما، گرما و دشمنان انسانی داشته است. وی ابتدا غار را برای زندگی برگزید. کشف دو غار لاسکو<sup>۱</sup> و آلتامیرا<sup>۲</sup> اطلاعاتی از زندگی آغازین انسان را روشن کرده است (تصویر شماره ۱-۲).



تصویر شماره ۱-۲- نقاشی‌های غار لاسکو در فرانسه

آثار نقش‌بسته بر دیوار این غارها و ارتباط میان این نقش‌ها نشان می‌دهد که این مکان‌ها سکونت‌گاه انسان بودند و بسیاری از ویژگی‌های زندگی ساکنین آنها را روشن می‌کنند. از جمله اینکه وجود این نقاشی‌ها در دل غارها نشان می‌دهد که از آتش برای روشنایی استفاده می‌کردند. بدین ترتیب غار به عنوان یک سکونتگاه، قسمت‌هایی از زندگی پیش از تاریخ<sup>۳</sup> را در خود ثبت کرده است. از این رو می‌توان گفت که یکی از مهم‌ترین منابع مطالعه زندگی انسان محل سکونت اوست، که زمانی به صورت غار، در مرحله‌ای به شکل روستا و در دوره‌ای به نام شهر نمایان شده است.

۱- Lascaux، از غارهای پیش از تاریخ واقع در دره وزر Vézère در نزدیکی دورنی Dordogne پاریس

۲- Altamira از غارهای پیش از تاریخ در ۳۰ کیلومتری غرب سانتاندر Santander واقع در اسپانیا

۳- منظور از دوران پیش از تاریخ، دوران پیش از اختراع خط می‌باشد.



بررسی‌های متون و آثار به جای مانده نشان می‌دهد که ترکیب کالبدی شهر چیزی جز انعکاس سنت‌های زیست، شیوه‌های معیشت و تولید و رفتار و فعالیت‌های انسانی متأثر از آنها، در فضایی خاص نمی‌باشد.

این عوامل به گونه‌ای به یکدیگر وابسته‌اند و از زمانی که بشر، یکجانشین شد، دولت را سامان داد و شهر را بنا نهاد، تا به امروز نقشی تعیین کننده در تعریف شهر داشته‌اند.

این عوامل به اختصار به سه گروه عمده زیر تقسیم می‌شوند:

الف) مسائل جهان بینی، چگونگی نحوه نگرش به جهان که شامل دین، مذهب، مسلک، گروه‌های مختلف اجتماعی و... می‌باشد.

ب) عوامل اقتصادی، که عمدتاً بر چگونگی تولید و توزیع ثروت، نحوه تولید، توزیع و مصرف محصولات متکی می‌باشد.

ج) عوامل اقلیمی و جغرافیایی، این عوامل شامل آب و هوا، همواری و ناهمواری و به طور کلی عناصر محیط زیست طبیعی می‌شود. اهمیت شرایط جغرافیایی و اقلیمی آنچنان زیاد است که پژوهشگران بسیاری در جهان، شکل‌گیری تمدن‌های نخستین را وابسته به وجود این شرایط دانسته‌اند. تا آنجا که شکل‌گیری روستاها و شهرهای نخستین غالباً در کنار رودها بوده است.

به‌طور کلی روند شهرنشینی ایران را می‌توان در سه دوره عمده، مورد بررسی قرار داد. این سه دوره عبارتند از:

### ۱ شکل‌گیری شهر پیش از ظهور اسلام

در میان سرزمین‌هایی که آثار زندگی گذشته را در خود حفظ کرده‌اند، فلات ایران موقعیت ممتازی دارد. یکی از اولین سکونتگاه‌ها در تپه «گنج‌دره» در شهرستان هرسین<sup>۱</sup> است. براساس مطالعات پژوهشگران یکی دیگر از محل‌های سکونت بشری که در دشت شناخته شده، مربوط به هزاره پنجم قبل از میلاد، سیلک کاشان است. که شامل دو تپه شمالی و جنوبی است. (تصویر شماره ۲-۲)

۱- از شهرستان‌های استان کرمانشاه



تصویر شماره ۲-۲-۲- نمای از تپه سیلک کاشان

دهکده ماقبل تاریخی سیلک باگذشت زمان به یک شهر مستحکم تبدیل شد و دارای کاخ، ساختمان‌های فرعی و محله‌های سکونت و شاید یک معبد و دیواری مستحکم در اطراف آن شد. در نیمه شرقی فلات ایران و در نزدیکی شهر زابل در استان سیستان و بلوچستان، شهر سوخته یکی از شگفتی‌های دنیای باستان است. این شهر نمونه‌ای منحصر به فرد و حکایت واقعی علم، صنعت و فرهنگ گذشته‌های دور این مرز و بوم است که به دلیل آتش‌سوزی که در آن رخ داده است، آن را «شهر سوخته» نامیده‌اند.

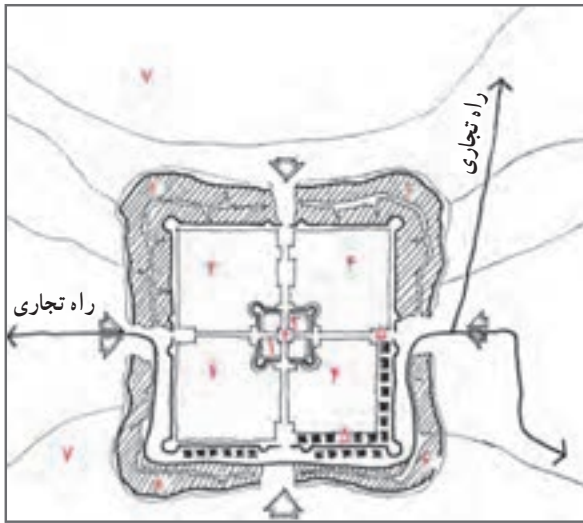
اقوام آریایی مستقر در رشته‌کوه‌های زاگرس و در دشت‌های مرتفع آن با تشکیل دولت ماد، اولین اقوامی هستند که در گذر تاریخی، خود را از مرحله جوامع ساده روستایی - ایلی، به جامعه شهری رسانده‌اند.

از قرن نهم ق.م ساختن اولین شهرهای مادی با الهام از شهرهای تپه‌ای بین‌النهرین شروع شد، که نمونه آن هگمتانه یا همدان امروزی است. پس از آن در دوره هخامنشیان با شکوفایی شهرهای پارسی در شوش، پاسارگاد و... شهرسازی در ایران به اوج خود رسید.

شهر هخامنشیان مربعی شکل بود، که در وسط آن آتش را به منزله حافظ حقیقی مکان می‌افروختند. در کنار هسته اصلی آن حوض یا آبگیری به نسبت جمعیتی که در آنجا ساکن بود، حفر می‌کردند و برای آن آب انبار می‌ساختند. عناصر اصلی شهر هخامنشی علاوه بر آتشکده و آب‌انبار، خانه، باغ و... نیز بوده است.

شهرهایی را که ساسانیان بنا می‌نهادند، دارای الگویی بود که در شهرهای دوران اولیه بعد از اسلام نیز مورد استفاده قرار می‌گرفت.

در این شهرها، دژ حکومتی با باروهای کنگره‌دار، مجموعه‌ای است از کاخ‌ها، آتشکده اصلی، دیوان‌ها، سربازخانه‌ها، گنجینه‌ها و انبارهای آذوقه که در بالاترین و ایمن‌ترین نقطه شهر ساخته می‌شده است. (تصویر شماره ۲-۳)



- ۱ کاخ شاهی و خزانه
- ۲ آتشکده
- ۳ سربازخانه و انبار
- ۴ شارستان و نزدیکان فرمانروا
- ۵ بازار
- ۶ شهر بیرونی (ربض)
- ۷ زمین‌های کشاورزی

تصویر شماره ۲-۳ - ساخت کالبدی شهر در دوره ساسانی

دورتادور این دژ حکومتی که در دوران اسلامی به «کهن دژ» معروف شد، مجموعه‌ای مرکب از محلات خاص برای استقرار طبقات ممتاز و نزدیکان پادشاه قرار داشت. که در دوران اسلامی شارستان نامیده شد. این بخش نیز با دیواری سنگین و با چهار دروازه، بخشی از بازار شهر را نیز در خود داشت. مجموعه‌ای مرکب از محلات، خانه‌ها، بازارها، باغات و مراتع مردمی که در طبقات ممتاز دولت ساسانی قرار نمی‌گرفتند، در خارج از شارستان قرار داشتند، این بخش که در فروپاشی دولت ساسانی به هنگام ورود مسلمانان نقشی اساسی داشتند، در بعد از اسلام به رِبض (شهر بیرونی) مشهور شد.

۱- در دوره ساسانی جامعه به چهار گروه موبدان، جنگاوران، دیربان و دهقانان تقسیم می‌شوند و پادشاهان و وابستگان آنها در ورای کلبه طبقات برتر قرار داشتند.

در شهر ساسانی بازار از دل شارستان شروع می‌شد و تا رَبع نیز گسترش داشت و در مسیر خود محلات را شکل می‌داد و در مسیر راه‌های کاروان رو نیز قرار می‌گرفت.

## ۲ شهر در دوران اسلامی

فتح ایران در قرن هفتم میلادی توسط مسلمانان که جهان بینی جدیدی مبتنی بر برابری و برادری را ارائه می‌داد، باعث فروپاشی طبقات اجتماعی دولت ساسانی شد. جامعه شهری در این دولت در هماهنگی و هم‌نوایی کامل با دو جامعه روستایی و ایلیاتی قرار گرفت.

عناصر مشخصه شهر در دوران اسلامی به شرح زیر است:

(الف) مسجد: با توجه به اینکه تشکیل دولت اسلامی برای اولین بار در مسجد صورت گرفت،<sup>۱</sup> بنابراین وجود مسجد جامع، به‌عنوان مکانی که در آن نماز جماعت و جمعه برگزار می‌شد و همچنین مهم‌ترین مرکز عبادی - سیاسی - اجتماعی بود، به یکی از مشخصات اصلی شهر تبدیل شد.

(ب) بازار: استقرار دولت اسلامی و تسلط آن بر کشورهای با قوانین و مقررات تجاری مختلف، سبب گردید تا این دولت هم از این مقررات بهره برده و آنها را با موازین شرعی هماهنگ کند. از بازار و میدان در شهر اسلامی به‌عنوان عناصر اصلی آن یاد می‌کنند؛ که در بخش‌های بعدی توضیح داده خواهد شد.

(ج) محله: در بدو تشکیل حکومت اسلامی در ایران، ایجاد هر گونه طبقه‌بندی اجتماعی بر مبنای قوم، نژاد، سنت و... نفی گردید، اگرچه از تشکیل محلات بر اساس نظام ثروت و قدرت خبری نبود، ولی به تدریج محلات قومی، قبیله‌ای، نژادی، مذهبی، فرقه‌ای و... در شهر اسلامی شکل گرفت. این محلات نقش مهمی را در سراسر تاریخ پرفراز و نشیب شهرسازی ایران ایفا کردند.

شهرهای ایران در دوره اسلامی در اواخر قرن سوم هجری و در دوران آل بویه مراحل تکاملی خود را چنان طی کرد که توانست تا قرون جدید تأثیر خود را حفظ کند. میدان‌های بزرگی ساخته شد، در اطراف آن مراکز حکومتی مختلف، کاخ، مسجد جامع و بازارها برپا گردید که بهترین نمونه آن میدان کهنه اصفهان، می‌باشد. در دوره صفویه در امتداد این میدان و بازار آن، میدان نقش جهان (امام) به‌عنوان مرکز ثقل شهر و مجموعه‌ای که عناصر اصلی مذهبی، حکومتی و اقتصادی در اطراف آن قرار داشت، شکل گرفت (تصویر شماره ۴-۲).

۱- اشاره به خانه پیامبر اسلام است که هم خانه و هم مسجد و محل وعظ حضرت محمد ﷺ بوده است.





- |                              |                         |
|------------------------------|-------------------------|
| ۱ میدان کهنه                 | ۲ مسجد جمعه (جامع)      |
| ۳ قصر قدیم                   | ۴ مسجد علی              |
| ۵ بازار                      | ۶ میدان امام (نقش جهان) |
| ۷ مسجد امام                  | ۸ عمارت عالی قاپو       |
| ۹ ورودی بازار یا سردر قیصریه |                         |
| ۱۰ مسجد شیخ لطف الله         | ۱۱ باغ‌های وزرا         |
| ۱۲ خیابان چهارباغ            | ۱۳ پل الله وردی خان     |
| ۱۴ چهارباغ خواجو             | ۱۵ پل خواجو             |
| ۱۶ رودخانه زاینده رود        |                         |

تصویر شماره ۴-۲- نقشه شهر اصفهان در دوران اسلامی

### ۳ شهر در دوران معاصر

در این دوران که از زمان قاجار شروع می‌شود هنوز می‌توان انسجام و کیفیت شهرهای دوره صفوی را مشاهده کرد. ولی در اواخر این دوران با مراوداتی که پادشاهان ایران با اروپائیان برقرار می‌کنند، کم‌کم تحولاتی در شهرهای ایران ایجاد می‌شود. در این دوره شاهد رویارویی دو مفهوم شهر «جدید» و «سنتی» در شهرها می‌باشیم.

خیابان‌ها و عناصر جدید شهری مکان آمد و شد آن دسته از اقشار اجتماعی می‌گردد که «تجدد» و «فرنگی‌مآبی» را به نمایش می‌گذارند و بافت‌های سنتی شهر که شامل بازار و محلات اطراف آنها می‌باشد، محل تردد و زندگی اکثریت جامعه‌ای می‌گردد، که هنوز بر مبنای روابط گذشته زندگی می‌کنند. با ورود ماشین، خیابان‌های عمود بر هم، بافت سنتی را شکاف می‌دهند، که اولین نشانه



اقدامات شهرسازی جدید در شهر ایرانی می‌باشد.<sup>۱</sup>

با گسسته شدن بافت قدیمی شهر ساختار محلات دچار آسیب جدی می‌گردد و بازار قدرت خود را در مقابل خیابان‌های پر زرق و برق شهری از دست می‌دهد (تصویر شماره ۵-۲). از این زمان شهرهای ایران دگرگونی‌هایی را تجربه می‌کند که ریشه در شهرسازی اروپایی دارد.



تصویر شماره ۵-۲- خیابان‌های متقاطع در شهر معاصر تهران تا سال ۱۳۱۱ ه.ش

## خانه

زیستگاه‌ها و محل‌های استقرار جوامع را خانه‌های مسکونی شکل می‌دهند. سپس بناهای دیگر برای پاسخ‌گویی به نیازهای دیگر جامعه ساخته می‌شوند.

در گذشته معماری کشورمان، خانه همواره بیانگر الگوی زندگی، فرهنگ، اقتصاد و متکی بر اعتقادات و نیازها بوده است. یکی از مسائل و نیازهای مهم که در این طراحی مورد توجه قرار می‌گرفت، توجه به شرایط جغرافیایی و اقلیمی بوده است. برای بیان نحوه هماهنگی بین خانه، اقلیم و

۱- به عنوان نمونه خیابان ۱۵ خرداد و خیام، بافت کهنه تهران را شکاف می‌دهند. یا شکاف بین راسته بازار و کیل شیراز توسط خیابان کریم‌خان زند نمونه دیگر از این آسیب می‌باشد.

فرهنگ به بررسی مختصری از چگونگی طراحی خانه در چهار اقلیم اصلی ایران<sup>۱</sup> می‌پردازیم. واضح است که این شرایط و ملاحظات در طراحی سایر کاربری‌های معماری نیز مورد توجه قرار می‌گرفته است.

## خانه در اقلیم‌های اصلی ایران

### ۱ خانه در اقلیم گرم و خشک (فلات مرکزی)

نواحی فلات مرکزی ایران دارای آب و هوای گرم و خشک می‌باشد. میزان بارندگی کم و اختلاف دمای شب و روز زیاد است.

تأملی اندک در معماری خانه‌های سنتی این ناحیه نشان می‌دهد، که آنها در کلیت طرح با هم اشتراک دارند. همه آنها دارای پلان‌های متراکم و درونگرا بوده و رو به حیاط مرکزی داشته‌اند. این خانه‌ها همه زیبایی‌هایشان را به اهل خانه نشان می‌دادند. دیوارهای بلند بیرونی خانه‌ها، کم‌ترین و ساده بوده است. تنها ورودی خانه با تورفتگی و تزئین، خود را نسبت به بقیه دیوارهای خارجی مشخص می‌کرده است. فضای هشتی که بعد از ورودی قرار می‌گرفته، دید نامحرم به فضای درونی را می‌بسته، به گونه‌ای که حتی با باز بودن در خانه، دید به باغ درونی و حیاط خانه غیر ممکن بوده است. این ویژگی اصل مهم حریمیت، درونگرایی و عدم اشراف را بیان می‌کرده که از زمان قبل از اسلام مورد توجه بوده است. دالان متصل به هشتی شخص را به حیاط می‌رسانده است. در بعضی از خانه‌ها علاوه بر حیاط اندرونی که محل زندگی اهالی خانه بوده، حیاطی نیز به‌عنوان بیرونی داشته، که فضاهای اطراف آن برای پذیرایی از مهمانان مرد خانه در نظر گرفته می‌شده است. این دو حیاط نیز به هم دیدی نداشتند. همه فضاهای خانه در یک حیاط مرکزی قرار داشتند که هوا، آب، نور، سایه، سبزه و آسمان از عوامل تلطیف این حیاط مرکزی بودند.

۱- در یکی از تقسیم‌بندی‌های اصلی اقلیم‌های ایران، چهار اقلیم در نظر گرفته شده است.



نظم هندسی در همه بخش‌های خانه از کل تا جزء دیده می‌شود. این هندسه، علاوه بر آنکه ساختار کلی طرح را مشخص می‌کند، تک تک اجزای آن را شکل می‌داد، و فضاهای مختلف را به نسبت اهمیت در جاهای متفاوت قرار داده و ارتباطشان را با سایر فضاها معین می‌ساخت. (تصویر شماره ۲-۶ الف و ب)

- |                   |                               |
|-------------------|-------------------------------|
| ۱ هشتی ورودی      | ۲ سه‌دری                      |
| ۲ پنج‌دری         | ۴ ایوان                       |
| ۵ اتاق زیر بادگیر | ۶ غلام‌گردش یا راهروی ارتباطی |
| ۷ حیاط خدماتی     | ۸ پستویا انباری               |

الف - بخشی از نقشه خانه لاری‌ها در اقلیم گرم و خشک

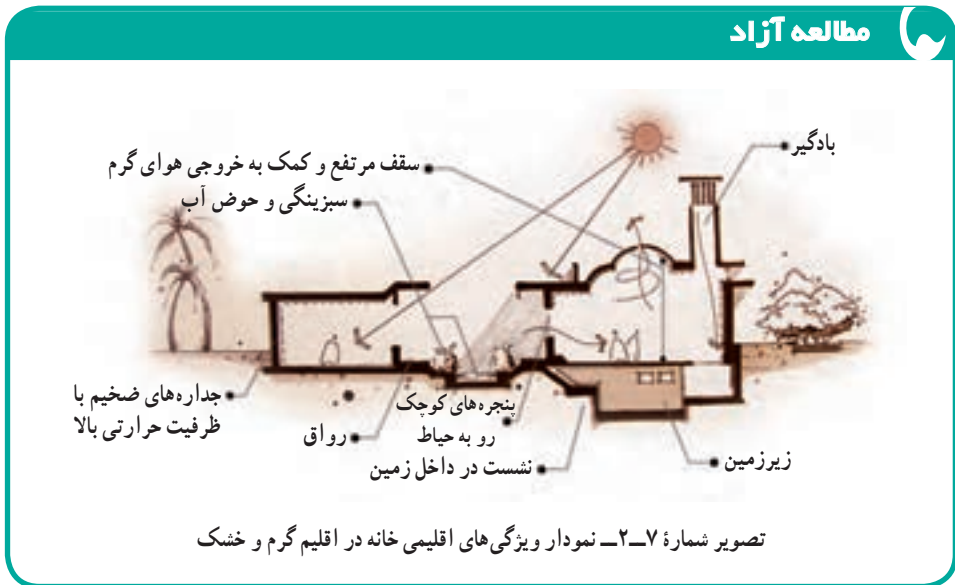
ب - نمایی از حیاط درونی خانه بروجردی‌ها در کاشان  
تصویر شماره ۲-۶



از دیگر خصوصیات طرح کلی خانه‌ها، همسازی معماری آنها با اقلیم منطقه است. که نمونه‌هایی از این سازگاری‌ها در زیر آورده شده است.

- ایجاد حیاط‌های عمیق و پر سایه در میان بنا
- قرار دادن حوض و باغچه در حیاط
- اتصال فضاهای زندگی با فضاهای باز و قرارگیری درها و پنجره‌های فضاها رو به حیاط مرکزی

- ایجاد ایوان‌ها، رواق‌ها و فضاهای نیمه‌باز در خانه، که اغلب جزء فضاهای مهم خانه بوده‌اند.
  - ساختن انواع بادگیرها، سایه‌بان‌ها و قرار دادن درها و پنجره‌ها در دیوارها
  - استفاده از زیر زمین و خنکای آن
  - استفاده از فرم‌های قوسی و گنبدی در سقف بناها
  - ساختن جرز (دیوار ضخیم) و سقف با ضخامت زیاد
  - استفاده از مصالح خشت، گل و آجر
  - تقسیم فضاهای سکونتی به دو بخش تابستان‌نشین (پشت به قبله) و زمستان‌نشین (رو به قبله)
- (تصویر شماره ۲-۷)



از دیگر خصوصیات این خانه‌ها تفکیک فضاهای خدماتی از فضاهای زندگی در آنها می‌باشد. این تفکیک موجب می‌گردد که همه فضاهای خدماتی مانند مطبخ‌ها، فضاهای بهداشتی، انبارها و اصطبل‌ها در شرق و غرب خانه از چشم دور شوند، تا آرامش و آسایش فضاهای زندگی را برهم نزنند.

## ۲ خانه در اقلیم سرد (کوهستان‌های شمال غربی و غرب)

دو رشته‌کوه البرز و زاگرس نواحی مرکزی ایران را از سواحل دریای خزر در شمال و جلگه بین‌النهرین در غرب جدا می‌کند. این منطقه آب و هوای سرد همراه با بارش برف فراوان داشته و از اختلاف دمای زیادی بین شب و روز برخوردار است.

خانه‌های سنتی در این نواحی نیز مانند مناطق مرکزی ایران به صورت حیاط مرکزی ساخته می‌شده، و دارای پلان‌های متراکم و فشرده بوده است. البته در اینجا اتاق‌های واقع در سمت شمال حیاط، از سایر قسمت‌ها بزرگ‌تر و وسیع‌تر بوده است. تالار و اتاق اصلی نشیمن در همین قسمت واقع می‌شد. این نوع مکان‌یابی به دلیل استفاده از تابش مستقیم و حرارت آفتاب در زمستان بوده است. چون فصل تابستان عمدتاً کوتاه و دمای هوا نسبتاً معتدل است، از سمت جنوب ساختمان کمتر استفاده می‌شده است. اتاق‌های جنوبی، شرقی و غربی برای انبار و فضاهای خدماتی مورد استفاده قرار می‌گرفته و سقف‌ها مسطح، تیر پوش و یا کم شیب و بازشوها به حداقل می‌رسیده است. سایر ویژگی‌های خانه‌های سنتی مناطق مرکزی در این منطقه نیز رعایت می‌شده است. (تصویر شماره ۸-۲)



تصویر شماره ۸-۲- نمودار ویژگی‌های اقلیمی خانه در اقلیم سرد

به دلیل فراوانی و در دسترس بودن، سنگ ماده عمده ساختمانی مورد استفاده در نواحی کوهستانی بوده است. گاهی اوقات اهالی، خانه‌های خود را در درون سنگ‌ها می‌تراشیدند. که بهترین نمونه آن روستای کندوان در نزدیکی شهر تبریز در دامنه کوه سهند می‌باشد. (تصویر شماره ۹-۲) ارتفاع صخره‌های مخروطی شکل این روستا که به آنها «کران» می‌گویند بین ده تا پانزده متر است. این کران‌ها در امتداد رودخانه و در بین مسیر رودخانه و تپه‌های مجاور آن واقع هستند و از لحاظ اقلیمی و جهت آفتاب در موقعیت بسیار خوبی قرار گرفته‌اند.



تصویر شماره ۲-۹- نمای از روستای کندوان

### ۳ خانه در اقلیم معتدل و مرطوب (کرانه جنوبی دریای خزر)

این منطقه که در حاشیه جنوبی دریای خزر قرار دارد، از سرسبزترین و پر باران ترین مناطق اقلیمی ایران است و از رطوبت نسبتاً زیادی در تمام فصول سال برخوردار است. اختلاف دمای بین شب و روز کم بوده و پوشش وسیع گیاهی سراسر منطقه را فرا گرفته است. به دلیل رطوبت بالا در خانه‌های سنتی این منطقه از کوران دو طرفه هوا حداکثر استفاده را می‌کردند. بام‌ها به صورت شیب‌دار ساخته می‌شده و ایوان‌ها در اطراف ساختمان به عنوان فضایی مهم در خانه مطرح می‌شده‌اند. شکل ساختمان نیز برخلاف اقلیم گرم و خشک که دارای حیاط مرکزی می‌باشد، در این منطقه به صورت پرونگرا طراحی شده و دید و پنجره‌های خانه به حیاط اطراف خود بوده است. (تصویر شماره ۱۰-۲)

#### مطالعه آزاد



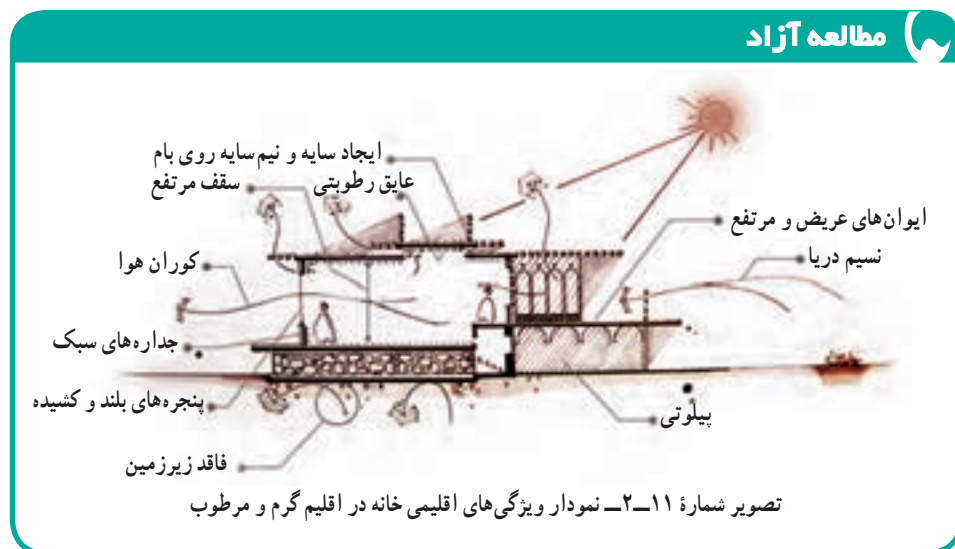
تصویر شماره ۱۰-۲- نمودار ویژگی‌های اقلیمی خانه در اقلیم معتدل و مرطوب



خانه بر روی کرسی قرار می‌گرفته است. شکل خانه و ساختمان‌ها نیز کشیده، و به دلیل وزش باد مناسب از دریا، در جهت شرقی - غربی احداث می‌شد، تا از حداکثر کوران هوا استفاده کنند. پنجره‌ها نیز بلند و کشیده بوده و مصالح غالب مورد استفاده در ساخت و سازها سبک و اغلب از چوب استفاده می‌شده است.

#### ۴ خانه در اقلیم گرم و مرطوب جنوبی

این منطقه شامل سواحل جنوبی ایران در کنار دریای عمان و خلیج فارس می‌باشد. در این منطقه دما و رطوبت هوا بالا و نوسان آن در طول روز و شب کم است. تفاوت دمای هوای روی خشکی و روی دریا در این منطقه باعث بوجود آمدن نسیم‌هایی از سوی دریا به سمت ساحل می‌شود. در این منطقه در طراحی خانه‌های سنتی سعی می‌شده، خانه‌ها در سایه قرار گیرند. ایوان‌های عریض و مرتفع هم از نفوذ باران به داخل جلوگیری می‌کرده و هم سایه‌ای کامل بر روی دیوار اتاق‌ها ایجاد می‌نموده است. در نقاط نزدیک به دریا، بادگیرها نسیم خنک دریا را به داخل خانه‌ها می‌رسانده‌اند. رنگ مصالح نما روشن و از جنس مصالح سبک و ارتفاع اتاق‌ها بلند بوده است. در نزدیک دریا به دلیل رطوبت زمین، خانه بر روی کرسی یا پیلوت قرار می‌گرفته است (تصویر شماره ۱۱-۲).



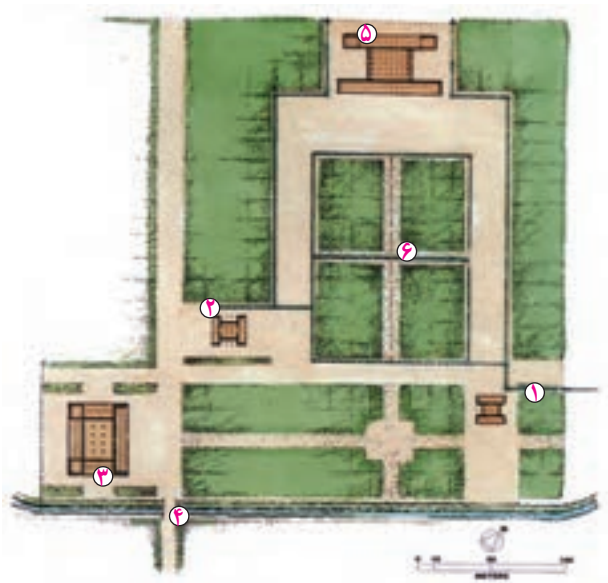
## ۱ کاخ‌سازی دوره هخامنشی

نگاهی گذرا به تاریخ معماری ایران، نشان می‌دهد که در ابتدای توسعه خانه‌سازی در ایران نمی‌توان از معماری کاخ بحثی به میان آورد. زیرا ایجاد بنای بزرگ یا کاخ‌سازی در این سرزمین به اواخر هزاره دوم قبل از میلاد مربوط است.

برای مثال می‌توان به این نکته اشاره کرد که در دوره‌های اولیه گاهی یک بنای منفرد، فقط به‌عنوان یک کاخ مسکونی به کار می‌رفت و در مواردی همین بنا، نقش یک معبد را برعهده می‌گرفت و در پاره‌ای مواقع، برای هر دو کاربرد از آن استفاده می‌شد.

در میان صفحات پرافتخار تاریخ معماری ایران در دوران هخامنشی، کوروش با دوراندیشی و اقتدار در پاسارگاد - در بین راه شیراز و اصفهان - یک باغ همراه با چند کاخ ساخت. که مهم‌ترین آنها به نام‌های کاخ اختصاصی و تالار بارعام بود.

این کاخ‌ها دارای یک تالار بزرگ ستون‌دار و ایوان‌های طولانی و فضایی باز بودند. نمای دلباز و باصفای این بناها از ویژگی‌های بیشتر کوشک‌های دوره‌های بعد ایران بوده است. (تصویر شماره ۱۲-۲)



- |               |           |
|---------------|-----------|
| ۱ کوشک        | ۲ کوشک    |
| ۳ کاخ بارعام  | ۴ دروازه  |
| ۵ کاخ اختصاصی | ۶ چهارباغ |

تصویر شماره ۱۲-۲ - نقشه باغ سلطنتی کوروش و کاخ‌های آن در پاسارگاد

۱- کوشک بنایی برون‌گرا است و برخلاف ساختمان‌های درون‌گرا که همه پنجره‌ها و درهایش به حیاط مرکزی باز می‌شود، در ساختمان‌های برون‌گرا و کوشک، دید و پنجره‌ها به بیرون و باغی که آن را محصور کرده، معطوف می‌باشد.

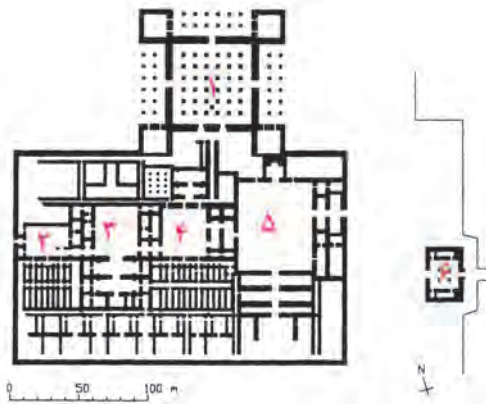


## مطالعه آزاد

از زمان فرمانروایی کوروش، نظامی پایه‌گذاری شد که از اهداف سیاست آن فرمانروایی نه تنها بر ایران بلکه بر جهان بوده است. هخامنشیان به دنبال این بودند که مردم اقوام مختلف، فرمانروایی آنان را بر خود بپذیرند. به همین دلیل به دین، آداب و رسوم آنها چنان احترام می‌گذاشتند، که گویی پادشاهان هخامنشی خود یکی از آنها بودند.

هدف کوروش فرمانروایی بر جهان و جهان‌داری با مدارا بود. در تداوم اهداف کوروش، سایر پادشاهان هخامنشی برای اینکه همه اقوام تحت فرمانروایی آنان احساس تعلق خاطری به حکومت داشته باشند، تخت جمشید را مجموعه‌ای از هنر همه آنها با ترکیب هنرمندان ایرانی قرار دادند.

به همین دلیل و با توجه به توانمندی و سیطره‌ای که بر جهان آن روز داشتند، توانستند بهترین مصالح را از سراسر جهان برای ساخت این بناها فراهم کنند.



- |   |                  |
|---|------------------|
| ۱ | کاخ آپادانه      |
| ۲ | حیاط کاخ جهلستون |
| ۳ | حیاط خزانه‌داری  |
| ۴ | حیاط میناکاری    |
| ۵ | حیاط خدمه        |
| ۶ | دروازه           |

تصویر شماره ۱۳-۲- نقشه کاخ شوش

داریوش اول در حدود ۵۲۱ ق.م جانشین کمبوجیه پسر کوروش شد و شوش را به عنوان پایتخت سیاسی و اداری امپراتوری هخامنشیان برگزید. وی در آنجا برای خود کاخی ساخت. این کاخ بر روی تپه‌ای قرار گرفته و ساختمان‌هایی از تمام دوران تاریخی در این قسمت پیدا شده است. مجموعه کاخ داریوش دارای چند حیاط (میانسرا) و یک تالار به نام آپادانا یا آپادانه می‌باشد، که بنای کاخ آپادانا در تخت جمشید، نقشه‌ای شبیه به این کاخ دارد. (تصویر شماره ۱۳-۲)

در ادامه وقتی قدرت و ثروت امپراتوری هخامنشی به سرعت رو به فزونی یافت، داریوش کار ایجاد یک شهر آیینی ویژه را در تخت جمشید آغاز کرد. داریوش با پیروی از اهداف کوروش ساخت

بناهای عظیم تخت جمشید را آغاز کرد<sup>۱</sup>. هنگامی که اسکندر در سال ۳۳۰ ق.م آن را ویران ساخت، هنوز کاملاً به اتمام نرسیده بود.

تخت جمشید در دامنه کوه رحمت مشرف به جلگه مرو دشت واقع شده و با تراشیدن قسمتی از کوه به وجود آمده است. این مجموعه مشتمل بر چند کاخ، دروازه ملل، بناهای خدماتی و دفاعی می‌باشد. عظمت و جلال و شکوه بی‌سابقه این مجموعه در نگاه هر بیننده‌ای حیرت‌انگیز است. (تصویر شماره ۱۴-۲)



خاک در او بودی دیوار تبارستان  
بر شپور فلک همه شیر تن شامروان  
در سلسله بر که در کوکبه میدان  
خداوتی

اینست همان ایوان کز نقش رخ مردم  
اینست همان صفا کز هیبت او بر روی  
پندار همان عهد است از دیده لغزت بین

تصویر شماره ۱۴-۲- نمایی از بناهای  
تاریخی تخت جمشید

پلکان شیب‌دار ورودی این مجموعه به جای اینکه از قطعه سنگ‌های جداگانه ترکیب شده باشد، از تخته سنگ‌های عظیمی تراشیده شده، که گاه بخشی از دیواره را هم تشکیل می‌داده‌اند. بر روی صفا<sup>۲</sup>، و در ابتدا با دروازه ملل شامل ایوانی با نمای گاوهای بالدار با سر آدمی مواجه می‌شویم. به نظر می‌رسد در نگاه هخامنشیان این موجودات از مجموعه پاسداری می‌کردند.

در این ایوان، کتیبه‌ای از خشایارشا دیده می‌شود، در این کتیبه نوشته شده است که این «درگاه همه ملت هاست.» (تصویر شماره ۱۵-۲)

۱- حوالی سال‌های ۵۱۸ تا ۵۱۶ ق.م

۲- صفا، سکو یا فضایی است که نسبت به فضاهای اطراف کمی بلندتر است.

شاهان هخامنشی به ندرت در آنجا اقامت می‌کردند. در حقیقت تخت جمشید یک مجموعه آیینی و ملی بود، جایی برای جشن‌های نوروزی و بیان‌کنندهٔ عظمت، قدرت، ثروت و مکانی مقدس در حکومت هخامنشی به‌شمار می‌رفت.

در عرض حیاط ورودی، کاخ معروف به صد ستون قرار دارد. این مکان احتمالاً قرارگاه محافظان شاه بوده است. چون مستقیماً با دروازهٔ ورودی و سایر تسهیلات مربوط است.



تصویر شماره ۱۵-۲- دروازه ملل



تصویر شماره ۱۶-۲- نمونه ستون‌های تخت جمشید

یکی دیگر از کاخ‌های مهم تخت جمشید کاخ آبادانا می‌باشد. آنچه در این کاخ بیش از همه ما را به شگفتی وا می‌دارد بلندا و دهانهٔ ستون‌هاست، که در تمدن‌های آن روزگار کاملاً بی‌سابقه و منحصر به فرد بوده است. بازمانده‌های این ستون‌ها که فاصلهٔ بین محور آنها به ده متر هم می‌رسد، هنوز هم سر بر بلندای آسمان کشیده‌اند. (تصویر شماره ۱۶-۲)

این ویژگی به نظریکی از صاحب‌نظران<sup>۱</sup>، نمایانگر جسارت معماری هخامنشیان می‌باشد. هخامنشیان به مرتفع ساختن بناها با قرارگیری بنا بر روی سکوهای مرتفع علاقه‌مند بودند.

### مطالعه آزاد



تصویر شماره ۲-۱۷- بخشی از نقش برجسته‌های تخت جمشید

به نظر محققان، آیین یکتاپرستی و آسمانی شاهان هخامنشی خود گواه بارزی بر سطح عالی اخلاقیات هخامنشیان است، که در معماری و سایر کارهای هنری آنها نیز متجلی شده است. نقش برجسته‌های هم ردیف دیواره‌های تخت جمشید، مانند ترکیب آنها خصلت موثر و انسانی تمام مجموعه را تأیید می‌کند. (تصویر شماره ۲-۱۷) در آنجا از خشونت و کشمکش مجسمه‌های آشوری

نشانی نیست. در عوض سادگی، آرامش و وقار متناسب با بنایی بزرگ و زنده نمایشگر روح متعالی هخامنشیان می‌باشد. توجه به حریمیت و درونگرایی در این مجموعه کاخ‌ها نیز تأیید دیگری بر این روحیه آنان می‌باشد. در این نقش برجسته‌ها هخامنشیان علاوه بر استفاده از الگوهای تمدن‌های پیشین، با ایجاد تغییراتی در آنها، استقلال و هویت خود را حفظ کردند. (تصویر شماره ۲-۱۸) در پیکره‌های هخامنشی علاوه بر تغییر در فرم بال‌ها، نیم‌تنه با نمای طبیعی جانبی نشان داده شده است و به همین علت ارتباطشان با سرها و پاها منطقی‌تر از پیکره‌های آشوری است.



ب) گاو بالدار با سر انسان  
از خرساباد (تمدن آشور)  
حدود ۷۲۰ ق.م



الف) نقش برجسته  
هخامنشی در دروازه  
ملل تخت جمشید

تصویر شماره ۲-۱۸

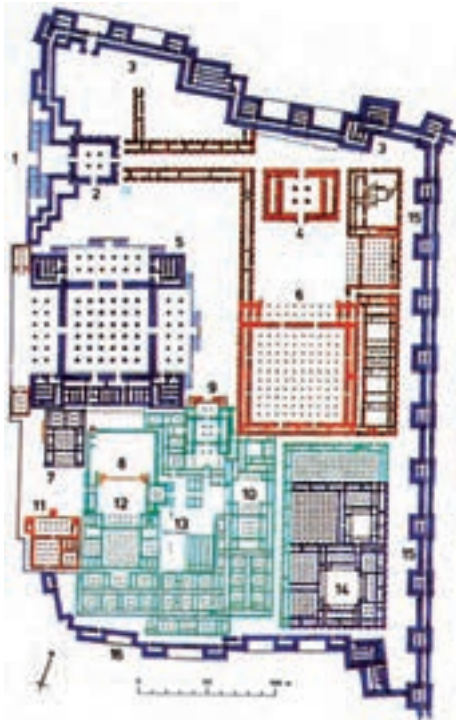
۱- پروفسور دانجلیس استاد بزرگ فقید دانشگاه‌های ایتالیا

پایداری عناصر معماری هخامنشی از اعتبار خاصی برخوردار است. اگرچه ساختمان چهل ستون پیش از هخامنشیان در بسیاری از نقاط جهان آن زمان متداول بود، ولی برای اولین بار در کاخ‌های هخامنشی فاصله ستون‌ها و ارتفاع آنها تا حد امکان افزایش یافته است.

کاخ آپادانه (آپادانا) در شوش دارای ۳۶ ستون می‌باشد. ارتفاع ستون‌ها حدود ۲۰ متر و با سرستون‌های کله گاوی شکل ساخته شده است.

نوآوری هخامنشیان در ساخت تالارهای ستون‌دار باعث شد این قبیل فضاها را در سراسر جهان در طول تاریخ به نام «آپادانا» نامگذاری کنند. معماری و کاخ‌سازی هخامنشی در قالب یک نظم هندسی مبتنی بر تکرار شکل‌های مربعی است، که سابقه‌ای بسیار کهن دارد.

در تخت جمشید علاوه بر دو تالار، کاخ‌های اختصاصی داریوش (تچرا) خشایارشا (هدیش)، اردشیر اول، سایر کاخ‌های کوچک‌تر و بناهای اداری و خدماتی قرار دارد. (تصویر شماره ۱۹-۲)



- |    |                        |    |                 |
|----|------------------------|----|-----------------|
| ۱  | پله‌های ورودی          | ۲  | دروازه ملل      |
| ۳  | جبهه شمالی باروی دفاعی | ۴  | دروازه ناتمام   |
| ۵  | آپادانا                | ۶  | تالار صدستون    |
| ۷  | کاخ داریوش             | ۸  | کاخ اردشیر سوم  |
| ۹  | ساختمان مرکزی          | ۱۰ | اندرونی         |
| ۱۱ | کاخ اردشیر اول         | ۱۲ | کاخ خشایارشا    |
| ۱۳ | ساختمان‌های مرکزی      | ۱۴ | گنج‌خانه        |
| ۱۵ | جبهه شرقی باروی دفاعی  | ۱۶ | مدخل اصلی جنوبی |

در تخت جمشید:

بخش عمده نقشه کف خصوصاً باروهای دفاعی که بازسازی شده است. ساختمان‌هایی به رنگ آبی حدود ۴۹۰ تا ۵۰۰ م.م، به رنگ سبز ۴۸۰ تا ۴۹۵ م.م، به رنگ قرمز ۴۶۰ تا ۴۸۰ م.م، به رنگ قهوه‌ای ۴۰۰ تا ۴۶۰ م.م بنا شدند.



بعد از حمله اسکندر به ایران و ایرانی کاخ‌های تخت جمشید، فرمانروایی به جانشینان وی که سلوکیان نام گرفته‌اند، رسید. اسکندر با تربیت کودکان ایرانی در میان سپاه خود، سعی در رواج فرهنگ یونانی در ایران را داشت. ولی ایرانیان همچنان فرهنگ ملی خود را حفظ کردند. از این دوران هنوز آثار چندانی در ایران یافت نشده است.

## ۱۲ کاخ‌سازی دوره اشکانیان

در شمال خاوری ایران که اینک کشورهای آسیای میانه قرار دارند، قوم دیگری به نام پارتیان، معماری و کاخ‌سازی کاملاً متفاوتی را تکوین بخشیدند. پارتیان با حرکت به سوی باختر، مقدار زیادی از قلمرو سلوکیان را تسخیر کردند. ولی برای مدتی هر دو شاهنشاهی وجود داشت. معماران پارتی، با ترکیب عناصر یونانی و ایرانی شیوه جدید و بی نظیری را در معماری بوجود آوردند و به احیای ویژگی‌های الگوهای ایرانی پرداختند.

دو کار مهم پارتیان در زمینه معماری یکی دستیابی به گنبد روی گوشواره<sup>۱</sup> و دیگری ایجاد ایوان تاقدار است. که هر دو در رشد معماری ایرانی در دوره‌های بعد نقش حیاتی داشتند. متأسفانه از این آثار چیزی سالم باقی نمانده و اغلب بناهای قابل مطالعه خارج از کشور ایران، در بین النهرین و قسمت شمال شرقی فلات ایران واقع است. این امر سرعت گسترش نیروی پارتیان را در سراسر فلات ایران نشان می‌دهد. با این که هنر پارتی در حدود سال ۲۵۰ ق.م شناخته شده است، با این همه از زمان پادشاهی مهرداد دوم از سلسله پارتی اشکانی<sup>۲</sup> معلومات ما درباره معماری گسترده پارتی شکل می‌گیرد. کاخ آشور: کاخ آشور در خاک عراق که یکی دیگر از بناهای اشکانی مربوط به قرن اول میلادی است، در قرن سوم بخش‌هایی به آن اضافه شد. ویژگی‌های این کاخ نشان‌دهنده پیشرفت‌های بعدی ایرانیان در زمینه معماری است. در آن نخستین نمونه چهار ایوان را می‌بینیم، که به یک حیاط چهارگوش مرکزی مشرف است. این طرح با تغییرات اندکی، همان نقشه چهار ایوان است که الگوی طراحی معماری مسجدها، مدرسه‌ها و کاروانسراهای ایرانی در قرون بعدی می‌شود. (تصویر شماره ۲-۲)

این پیشرفت‌های بزرگ در معماری ایرانی با آرایش و ناماسازی‌ها، ترکیبی از معماری پارتی، یونانی و رومی را همراه بوده است.

۱- گوشواره، گوشه‌سازی در کنج‌های فوقانی زیر گنبد است که آن را تبدیل به گنبد می‌کند.

۲- سال ۱۲۳ ق.م.



- اشکانی به نام آشور
- ۱ میانسرا
  - ۲ ایوان
  - ۳ میانسرا
  - ۴ میانسرای رواق‌دار
  - ۵ اتاق‌دار

تصویر شماره ۲۰-۲- طرح و نقشه کاخ اشکانی به نام آشور

### مطالعه آزاد

کاخ نسا: کاخ نسا در عشق‌آباد (اشک‌آباد) و در حاشیه غربی بیابان قره قوم واقع است. این کاخ که در کاوش‌های باستان‌شناسی از زیر خاک بیرون آمده، مربوط به قرن دوم و سوم قبل از میلاد و بنای آن چهارگوش و دارای چهار ایوان است. سقف این تالار چوبی و بر چهار ستون به هم چسبیده استوار بوده است.

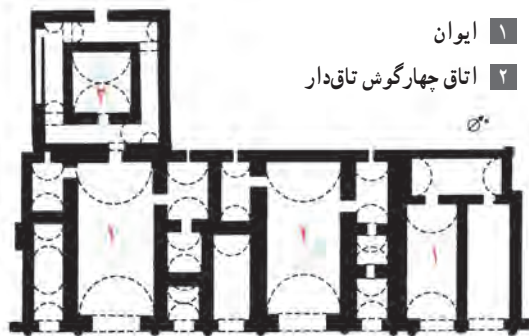
کاخ و شهر هترا (الْحَضْر): شهر هترا، در فاصله ۳ کیلومتری رودخانه دجله و در جنوب غربی موصل واقع است و از جمله شهرهایی است که در مرز بین ایران و امپراتوری روم بنا گردیده و نقش عمده‌ای در ممانعت از هجوم رومیان به ایران داشته است که در سرتاسر دوره حکومت اشکانی و ساسانی دائماً در جنگ با ایران بودند.

## مطالعه آزاد



در این شهر بناهایی از سه تمدن پارسی، یونانی و رومی در کنار یکدیگر قرار دارند. کاخ الحضر با ترکیبی از ایوان‌های ردیفی ساخته شده است. در پشت یکی از ایوان‌ها اتاق چهارگوش تاق‌داری دیده می‌شود. (تصاویر شماره ۲۱-۲ و ۲۲-۲)

تصویر شماره ۲۱-۲ - نمای عمومی از کاخ هترا (الحضر) در عراق



تصویر شماره ۲۲-۲ - پلان کاخ الحضر

مجموعه کوه خواجه سیستان : مجموعه بناهای کوه خواجه در نزدیکی زابل و دریاچه هامون را

(قلعه) هم می‌نامند. (تصویر شماره ۲۳-۲)



تصویر شماره ۲۳-۲ - نمایی از آثار باقی‌مانده در کوه خواجه مربوط به دوره اشکانی و ساسانی در کنار دریاچه هامون در استان سیستان و بلوچستان

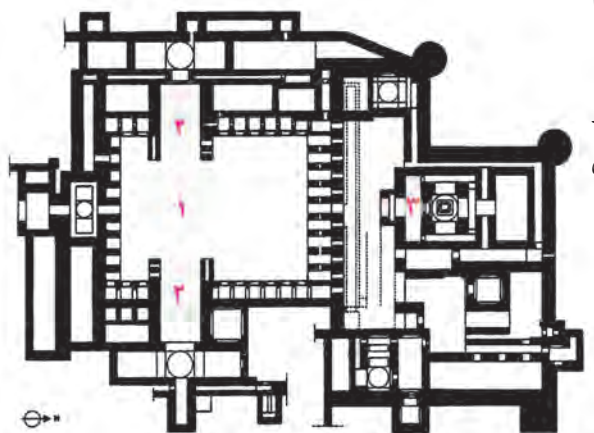


این مجموعه بنا شامل یک کاخ و یک معبد است و بر روی صفّه یا سکوی بنا شده است، ورودی آن پلکانی دو طرفه دارد و دارای یک ورودی در ضلع جنوبی است. همچنین در دو ضلع غربی و شرقی آن، ایوان‌های مسقف وسیع قرار گرفته است.

ویژگی مهم در این مجموعه بنا وجود فضاهای ویژه و اساسی معماری سنتی است، که بعدها در مدرسه‌ها، کاروانسراها و مساجد بعد از ظهور اسلام نیز به کار رفت، ایوان رو به میانسرا (حیاط مرکزی) و گنبد از جمله این فضاها

می‌باشند. (تصویر شماره ۲۴-۲)

البته پیش از این مجموعه بنا، در کاخ آشور نیز ایوان و حیاط مرکزی استفاده شده است.



کوه خواجه

۱ میانسرا ۲ ایوان ۳ نیايشگاه

تصویر شماره ۲۴-۲- نقشه مجموعه کوه خواجه

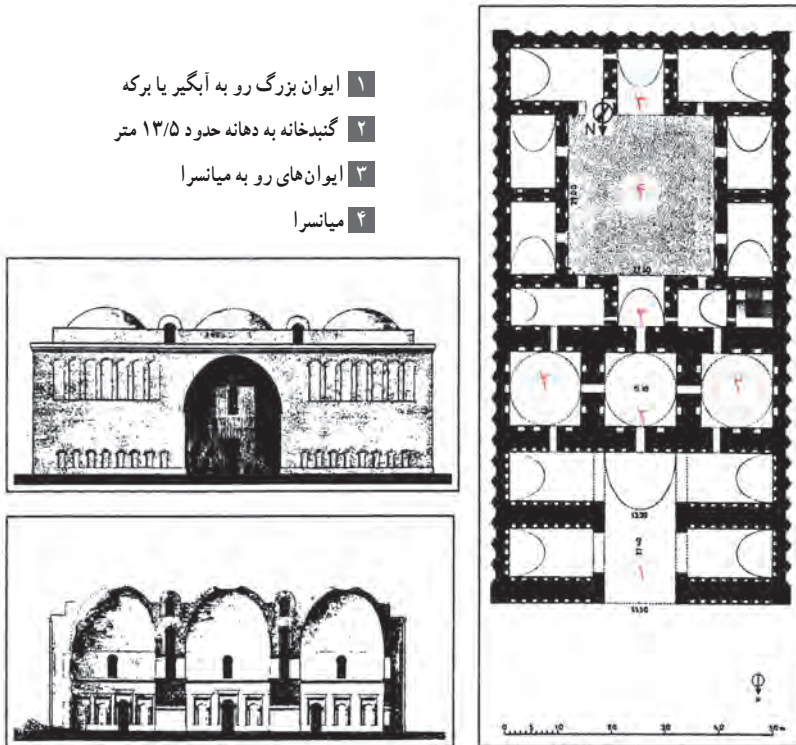
متأسفانه محققین غربی سعی دارند ریشه این طرح را که در بناهای پس از اسلام به کار گرفته شده است را به خارج ایران نسبت دهند، که مسلماً نادرست می‌باشد. به کارگیری گچ که از زمان پارتیان در فلات ایران رایج شد و تا دوران ساسانی ادامه یافت، در قسمت‌های مختلف این مجموعه بناها به کار گرفته شده است.

### ۳ کاخ سازی دوره ساسانیان

کاخ (آتشکده) فیروزآباد: اردشیر اول<sup>۱</sup>، نخستین فرمانروای ساسانی هنگامی که هنوز خراجگزار پادشاه اشکانی بود کاخ خود را در فیروزآباد ساخت. برخی از باستان شناسان این بنا را آتشکده می‌دانند. طول نمای کاخ یا آتشکده فیروزآباد حدود ۶۰ متر و دهانه تاق ایوان بزرگ مرکزی آن ۱۳ متر است.

۱- اردشیر با ادعای انتساب به دودمان کهن هخامنشی می‌خواست رابطه خود را با آن دولت تثبیت کند.

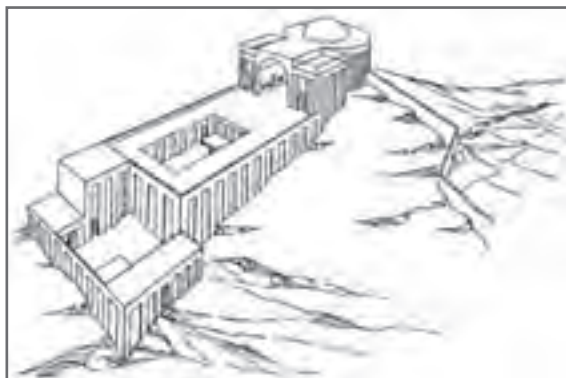
پشت ایوان مرکزی که در هر سمت آن دو ایوان مستطیل شکل قرار دارد، سه اتاق چهار گوش گنبددار واقع است. این گنبدها، قدیمی‌ترین گنبدهای شناخته شده ایرانی هستند که بر روی دیوارهایی به قطر ۴ متر قرار گرفته‌اند. (تصویر شماره ۲۵-۲)



تصویر شماره ۲۵-۲. پلان، مقطع و نمای کاخ (آتشدکده) فیروزآباد

دیوارهای کاخ یا آتشدکده فیروزآباد از سنگ‌های ناصاف و به کمک ملات ساخته و روی آن سفیدکاری شده است. جزییات تزیینات آن از کاخ‌های هخامنشی در تخت جمشید اقتباس گردیده است.

**کاخ قلعه دختر:** کاخ دیگری به نام قلعه دختر در فیروزآباد فارس دارای برج و بارو است و بر بلندی صخره‌ای به دستور اردشیر ساخته شده است. طرح و مصالح آن شبیه کاخ یا آتشدکده فیروزآباد است. این کاخ دارای یک ایوان بزرگ تاقدار است که در پشت این ایوان چهار گوش، فضای گنبدداری قرار دارد. نوک گنبد سرگشاده و به طرف آسمان باز بوده که به آن هورنو می‌گویند. (تصویر شماره ۲۶-۲)



تصویر شماره ۲۶-۲ - تصویر سه بعدی از قلعه دختر

تاق کسری: برجسته‌ترین یادگار دوره ساسانی تاق کسری یا ایوان مداین درتیسفون (در عراق امروزی) واقع است. (تصویر شماره ۲۷-۲) این بنای با وقار که احتمالاً در زمان شاپور اول ساخته شده، نمونه جالبی از ایوان ساسانی است. دو ویژگی معماری ایرانی در این بنا به خوبی آشکار است. یکی بهره‌گیری از تناسب طلایی ایرانی در ایوان بزرگ میانی آن که نقشه آن مستطیلی به اندازه ۲۴ در



تصویر شماره ۲۷-۲ - پلان و نمای ایوان مداین

۴۰ گز است. سقف این ایوان تاق آهنکی<sup>۲</sup> با دهانه ۲۵ متر، و بلندایی به ارتفاع ۳۰ متر، از بلندترین تاق‌های زمان خودش بود. ویژگی دوم استفاده غالب از مصالح خشت برای ساخت بنا می‌باشد. (تصویر شماره ۲۸-۲) در این نما چند ردیف تاق‌نمای کم‌عمق با ستونچه‌هایی وجود دارد.



تصویر شماره ۲۸-۲- تاق کسری یا ایوان مدائن، نمونه بارز تاق آهنک در دوران پیش از اسلام

کاخ بیشاپور: کاخ بزرگ بیشاپور را شاپور اول پس از پیروزی بر والرین امپراتور روم (۲۴۱ میلادی) در نزدیکی کازرون بنا کرد. این بنا در مرکز مجموعه یک ارگ شاهی است. که دارای اتاق بزرگی به وسعت ۵۰۰ مترمربع است، که گنبدی به ارتفاع ۲۲ متر داشته است. آرایش وسیع گچ‌بری این کاخ، بهترین نمونه موجود از تزئینات داخلی یک قصر ساسانی را نشان می‌دهد.

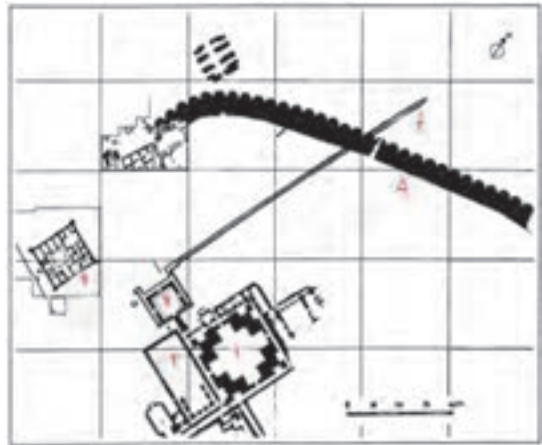
هیچ کدام از نقوش آن همانند هم نیستند و آن را می‌توان مادر تمام گچ‌بری‌ها و نقش‌های ایران دانست. یکی از تالارها، به نام تالار موزاییک، فرش کفی از موزاییک داشته است. که بر روی زمین، نگاره‌های گوناگونی را با موزاییک‌های بزرگی ساخته بودند. (تصویر شماره ۲۹-۲)

کاخ سروستان: در کاخی که بهرام در سده پنجم بعد از میلاد در سروستان ساخته، پیشرفتی کامل‌تر و فنی‌تری توسعه یافته‌تر در زمینه گنبدسازی دیده می‌شود. ایوان مرکزی نمای اصلی (فضای شماره ۱)، در هر طرف آن ایوان کوچک‌تری قرار دارد که به اتاق گنبددار مرکزی دسترسی دارد. در پشت اتاق

۱- واحد اندازه در ایران، یک گز بنایی معادل ۱۰۶/۶۶۶ سانتی‌متر بوده است.

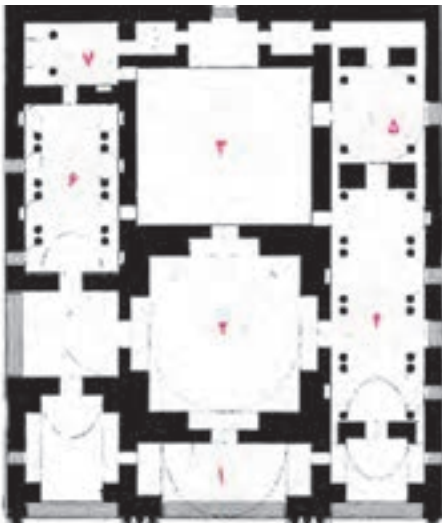
۲- تاق آهنک یا تاق گهواره‌ای، یکی از ساده‌ترین و پرکاربردترین تاق‌ها در معماری ایران است. این تاق با چینش یکنواخت آجر یا خشت در راستای دو دیوار روبه‌رو به شکل ظاهری نیمه استوانه به صورت تیزه‌دار ساخته می‌شود.

بزرگ گنبددار، حیاط چهارگوشی است که تنها ایوان آن، در وسط دیوار روبه‌روی دیگر قرار گرفته است. (تصویر شماره ۲-۳۰)



تصویر شماره ۲-۲۹- شهر بيشاپور

- ۱ کاخ گنبددار بيشاپور
- ۲ نياش‌گاه آناهيتا
- ۳ تالار موزاييك
- ۴ مسجد از دوره آل‌بويه
- ۵ برج‌های شهر
- ۶ آبراه



- ۱ ایوان اصلی
- ۲ اتاق بزرگ گنبددار
- ۳ میانسرا
- ۴ اتاق پذیرایی یا سفره‌خانه
- ۵ اتاق گنبددار
- ۶،۷ اتاق (احتمالاً خصوصی)

تصویر شماره ۲-۳۰- نقشه کاخ سروستان

در دو طرف بنای اصلی، دو اتاق باریک تاقدار واقع است. (فضاهای شماره ۴ و ۶ روی نقشه) از ویژگی‌های خاص این بنا کاربرد نیم‌گنبد در رواق‌های دو طرف اتاق پذیرایی برای اولین بار می‌باشد. (تصویر شماره ۲-۳۱ الف) گرچه این بنا یادآور نقشه کاخ (آتشکده) فیروزآباد است، ولی در اینجا آزادی بیشتر و قرینه‌سازی کمتری به چشم می‌خورد. (تصویر شماره ۲-۳۱)



ب- نمای سه‌بعدی برش خورده از کاخ سروستان

الف- رواق‌های دو طرف اتاق پذیرایی در کاخ سروستان

تصویر شماره ۳۱-۲

زیبایی و شکوه بسیاری از آثار معماری کاخ‌های ساسانی را از نقاشی‌های روی ظروف فلزی، همچنین از قاب‌های گچ‌بری متعددی که باقی‌مانده و زمانی زینت بخش نمای داخلی و خارجی ساختمان‌ها بوده است، می‌توان دریافت. (تصویر شماره ۳۲-۲)



تصویر شماره ۳۲-۲ - نقش یکی از گچ‌بری‌های ساسانی (آرم دانشگاه تهران از این نقش الهام گرفته شده است).

## ۴ کاخ‌سازی در دوره اسلامی

با ظهور اسلام در ایران ضمن حفظ تداوم و پیوستگی معماری، تغییراتی نیز در شکل کاخ‌سازی ایرانی حاصل شد. به دلیل نزدیکی دوره صفویه به ما و استمرار این دوران و تغییراتی که در نگرش



پادشاهان از این زمان به بعد حاصل شد، تعداد زیادی کاخ در گوشه و کنار ایران از آن دوران باقی مانده است. اکثر این کاخ‌ها در شهر اصفهان که در زمان شاه عباس اول به عنوان پایتخت انتخاب شد، واقع می‌باشند.

کاخ عالی قاپو (قزوین): در قزوین، پایتخت اولیه صفویان ساختمان یک کاخ در داخل محدوده فعلی شهر به نام عالی قاپو قرار دارد؛ که فقط سردر آن همراه با یک کوشک باغی که در زمان قاجاریه تغییراتی در آن داده شد، مشاهده می‌شود. (تصویر شماره ۲-۳۳)

کاخ عالی قاپو (اصفهان): کاخ دیگری از صفوی، بنای عالی قاپو (درب عالی) است، که در میدان امام اصفهان (نقش جهان) واقع است و ورودی کاخ‌های دیگر سلطنتی می‌باشد. تاریخ‌نویسان مجموعه پشت عالی قاپو را «دولت‌خانه نقش جهان» نامیده‌اند.

این کاخ مهم و ایوان بزرگ و مسقف آن، محل استقرار پادشاه و درباریان برای تماشای جشن‌ها و بازی‌های ورزشی اجرا شده در میدان (به‌ویژه بازی چوگان)، بوده است. (تصویر شماره ۲-۳۴)



تصویر شماره ۲-۳۳- بنای عالی قاپو در قزوین (صفوی)



تصویر شماره ۲-۳۴- نمایی از کاخ عالی قاپو در میدان نقش جهان

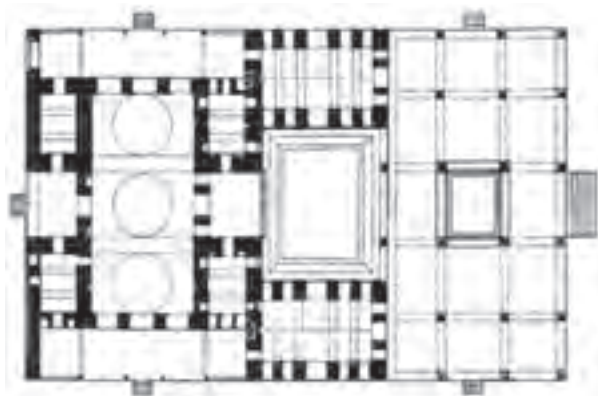
بنای عالی قاپوی اصفهان را شاه طهماسب به صورت کوشکی سه طبقه آغاز کرد اما در سال‌های بعد، شاه عباس پس از انتقال پایتخت از قزوین به اصفهان، عالی قاپو را به شکل امروزی خود گسترش داد. در طبقه هم کف عالی قاپو دفاتر امور اداری قرار داشت و به این ترتیب می‌توان این بنا را مقر حکومتی دولت صفویه دانست.



تصویر شماره ۳۵-۲- نمای داخلی اتاق موسیقی کاخ عالی قاپو

در طبقات بالاتر با چند اتاق با تزئینات باشکوه و یک اتاق موسیقی قرار گرفته است. شکل تزئینات گچی، مجموعه نیم‌تاق‌های کوچک تو در تو و مجموعه تزئینات به کار رفته در پوشش این اتاق می‌تواند عملکرد صوتی هم داشته باشد. و این نشان از علم و دانش معماران ایرانی در آن زمان دارد. (تصویر شماره ۳۵-۲)

**کاخ چهل ستون** : یکی دیگر از کاخ‌های صفوی در اصفهان، کاخ چهل ستون است. این کاخ از یک تالار اصلی با تزئینات نقاشی روی گچ، یک تالار مسقف باز در جلوی آن و یک استخر بزرگ آب تشکیل شده است. سقف این تالار بر بیست ستون استوار شده که بازتاب تصویر این ستون‌ها در آب استخر، مجموعه‌ای از چهل ستون را نشان می‌دهد که کاخ را به همین دلیل «چهل ستون» نامیده‌اند. (تصویر شماره ۳۶-۲)



تصویر شماره ۳۶-۲- نقشه کاخ چهل ستون اصفهان



نقشه بنای چهل ستون و ایوان ستون دار آن، نشان می‌دهد که شباهت زیادی میان این بنا و ایوان ستون دار کاخ عالی قاپو، وجود دارد.

کاخ هشت بهشت: یک طرح متفاوت با کاخ‌های مذکور را در کاخ هشت بهشت مربوط به اواخر عهد صفویه می‌بینیم. (تصویر شماره ۲-۳۷) این کاخ دارای فضای میانی زیبایی با حوضی در پایین و نورگیری در بالا و سقفی گنبدی و مزین می‌باشد. در اطراف این حوض خانه و در چهار سمت فضای میانی رو به چهار سمت باغ، چهار ایوان و روی چهار کنج آن اتاق‌هایی ساخته شده است. (تصویر شماره ۲-۳۸) طرح هشت بهشت، شبیه کاخ سلطنتی قزوین است و فقط فاقد راهروی ستون‌دار اطراف بناست. هشت بهشت، نمایانگر هماهنگ‌ترین معماری دوران صفویه، هم در نمای خارجی و هم در نقاشی‌های داخلی آن می‌باشد.



تصویر شماره ۲-۳۷- کاخ هشت بهشت در اصفهان (صفوی)



تصویر شماره ۲-۳۸- نقشه کاخ هشت بهشت

خارج از منطقه اصفهان نیز تعداد زیادی کاخ و یا ویرانه‌های کاخ، از زمان صفویه باقی مانده است. کاخ صفی آباد در بهشهر که در بلندای تپه‌ای مشرف به شهر بهشهر (اشرف‌البلاد) قرار گرفته، طرحی

شبیه سایر کاخ‌های صفوی دارد.

تنها بنای کامل باقی مانده از نادرشاه کاخ او در کلات نادری است که به «قصر خورشید» معروف است. (تصویر شماره ۲-۳۹ الف و ب)



الف - قصر خورشید کلات نادری (افشاریه)



تصویر شماره ۲-۳۹

ب - مقطعی از قصر خورشید



در زمانی که شیراز مرکز و پایتخت ایران و مقر حکومت کریم خان زند بود، وی کاخی بنا کرد که اطراف آن را برج و بارو احاطه کرده است و به همین جهت به ارگ کریم‌خانی شهرت دارد. (تصویر شماره ۲-۴۰)

تصویر شماره ۲-۴۰ - ارگ کریم‌خان در شیراز

در قرن دوازدهم (ه.ش) که تهران پایتخت ایران شد، پادشاهان قاجار در بخش شمالی هسته مرکزی آن زمان شهر، شروع به ساختن تعدادی بنا کردند. این محل بعدها «ارگ» نامگذاری شد. مرحله اول ساخت این مجموعه در زمان کریم خان زند صورت گرفته است و در زمان پادشاهان قاجار دستخوش تغییراتی شده است. تخریب‌های دهه‌های اول قرن حاضر آثار اندکی از آن مجموعه را برجای گذارده است که هم‌اکنون به «مجموعه کاخ موزه گلستان» مشهور است. مهم‌ترین بنای این مجموعه کاخ گلستان است.

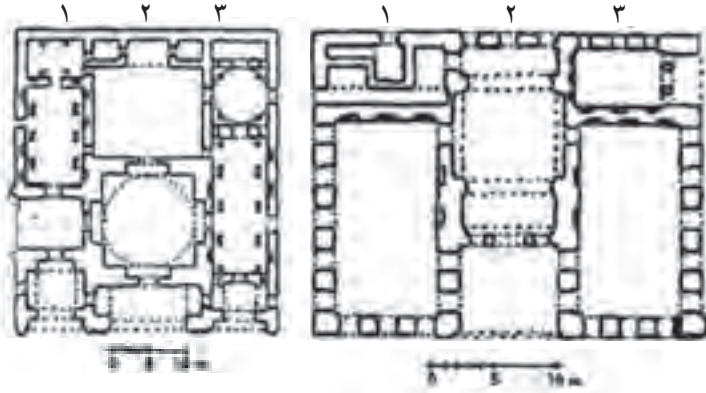
این مجموعه، در اطراف حیاطی بزرگ ایجاد شده و در میان آن عمارت تخت مرمر واقع است و تا اندازه‌ای به تالار اشرف در اصفهان شباهت دارد. در دوره قاجاریه تعدادی کاخ بیلاقی هم در اطراف تهران بنا شد که مهم‌ترین آنها عبارتند از: کاخ صاحبقرانیه در نیاوران، کاخ شهرستانک و کاخ فرح‌آباد. از اواخر قاجار به دلیل قدرت یافتن کشورهای غربی، ضعف سیاسی، اقتصادی و... کشور مسافرت‌های خارجی شاهان و از خود بیگانگی و شیفتگی به غرب در بین آنها، در معماری نیز شاهد افول می‌باشیم. برخی از معماران کم‌کم با گسیختگی از فرهنگ معماری خودی از الگوهای غربی استفاده نمودند، روندی که در دوره پهلوی به اوج خود رسید. نمونه‌هایی از کاخ‌های این دوران مجموعه کاخ‌های سعدآباد، کاخ مرمر، میان پشته در بندر انزلی، کاخ رودسر و کاخ رامسر می‌باشند.

### مطالعه آزاد

مقایسه شباهت و تداوم کاخ‌سازی در دوران مختلف تاریخ معماری ایران یکی از ویژگی‌های برجسته معماری ایرانی تا قبل از دوران معاصر، اصل تداوم و پیوستگی آن می‌باشد. از این نظر شگفت آور نیست که بدانیم از اواخر دوره ساسانیان تا دوران اسلامی اصول سازمان‌دهی یکسانی بر اکثر کاخ‌ها حاکم بوده است. معمولاً این کاخ‌ها شکل ترکیبی سه بخشی متشکل از سه محور موازی را به خود می‌گرفتند. که گاهی نقشه‌ای چلیپایی<sup>۱</sup> را می‌ساختند. این نظام را در صورت اولیه‌اش می‌توان در کاخ‌های ساسانی مثلاً در کاخ سروستان دید. (تصویر شماره ۴۱-۲) و همان نظام را در کاخ‌های صفوی مشاهده کرد. در بسیاری از گوشه‌های صفوی، می‌توان الگوی کاخ آپادانای هخامنشی، را با

۱- از شکل‌هایی است که هم در معماری و هم جزئیات تزیینات معماری ایرانی به کار می‌رفته و به شکل + می‌باشد.

چهار ایوان رو به بیرون و چهار مجموعه اتاق در کنج‌هایشان، دید. مانند کوشک هشت بهشت اصفهان.



سمت چپ: کاخ سروستان، سمت راست: کاخ صفوی در نزدیکی نظنز (اعداد نشان دهنده بخش‌های مختلف کاخ می‌باشند)

تصویر شماره ۴۱-۲- طرح سه بخشی کاخ‌ها

## باغ

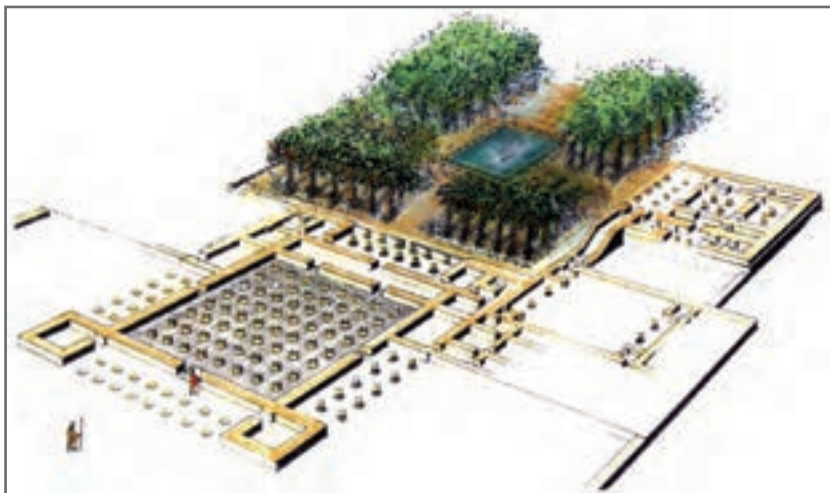
### تاریخچه باغ ایرانی

کلمه «فردوس» (بهشت) از واژه فارسی «پردیس» اخذ شده، که خود از کلمه «پرادترا» از زبان مادی گرفته شده است. در بعد از اسلام استفاده از کلمه «فردوس» برای باغ ایرانی، نمادی از بهشت را یافت. زیرا مسلمانان در انطباق با توصیف بهشت در قرآن کریم، سعی کردند، در این جهان فناپذیر، جلوه‌ای از فناپذیری و جاودانگی جهان ابدی و باغ‌های بهشتی را به نمایش بگذارند. به همین دلیل در باغ‌ها معمولاً درخت همیشه سبز سرو با قامت کشیده و نشانه عظمت و جاودانگی را می‌کاشتند.

باغ‌سازی در ایران از قدمت طولانی برخوردار می‌باشد و تاریخی بیش از دو هزار سال دارد. چهار باغ، که اصل اساسی باغ‌سازی ایران است از ابداعات کوروش در خلق محوطه کاخ پاسارگاد به‌شمار می‌رود. (تصویر شماره ۴۲-۲)

در دوره اسلامی با نگاه جدیدی که ایرانیان مسلمان به این الگو پیدا کردند، و انطباقی که با مفاهیم قرآنی یافت آن را در باغ‌سازی‌های خود برگزیده و تقویت نمودند.

۱- از دیگر باغ‌سازی‌های قدیمی در جهان باغ‌سازی چین و ژاپن می‌باشد.



تصویر شماره ۴۲-۲- کاخ‌های هخامنشی در شوش

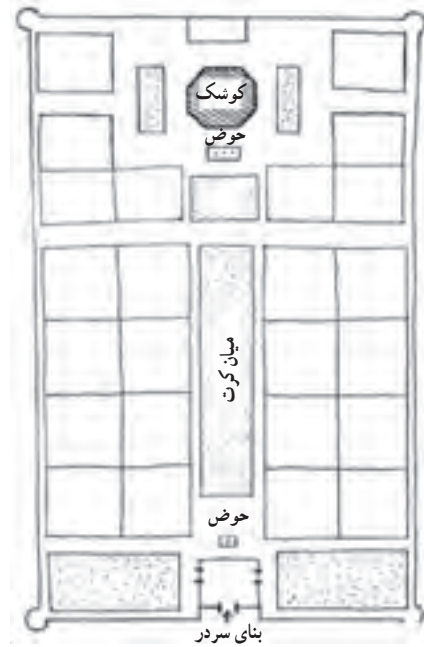
## مطالعه آزاد

قابل ذکر است که ایرانیان مسلمان تمدن خود را بدون پیشینه و تجربه تاریخی شروع نکردند. بلکه هر ایده و فکر ارزشمند و قابل استفاده‌ای را از هر جایی می‌گرفتند و ضمن تقویت، تکمیل و انطباق دادن با فرهنگ اسلامی، آن را به دیگران عرضه می‌نمودند. همین ویژگی عامل حیات و قوت فرهنگ و تمدن اسلامی ایران در صدر آن شد.

## معماری باغ ایرانی

از همان ابتدا در باغ ایرانی توجه خاصی به شکل‌های هندسی می‌شد. شکل مربع و مستطیل که فاصله بین اجزای باغ را ساده و روشن نشان می‌دهد، از اهمیت زیادی برخوردار بود. همچنین اصل مهم دیگر باز بودن چشم‌انداز اصلی باغ به شکل کشیده بود. در انتهای این مستطیل کشیده که به آن «میان‌کرت» می‌گفتند، بنا و کوشک اصلی قرار می‌گرفت. کوشک در میانه یا انتهای باغ قرار داشت. در میان کرت معمولاً، آب‌نما یا استخر می‌ساختند. در دو طرف خیابان آن درختان بلند می‌کاشتند که خیابان را به صورت دالانی سبز درمی‌آورد. ولی در فضای وسط آن، جهت جلوگیری از بسته شدن دید، درخت بلند نمی‌کاشتند. (تصویر شماره ۴۳-۲)





تصویر شماره ۲-۴۳- موقعیت میان کرت در باغ ایرانی

در بعضی از باغ‌ها میان کرت به دلیل قرارگیری باغ در زمین شیب‌دار، به صورت زیبایی مطابق ساخته می‌شد. مانند باغ شاهزاده ماهان در نزدیکی کرمان. (تصویر شماره ۲-۴۴ الف و ب)

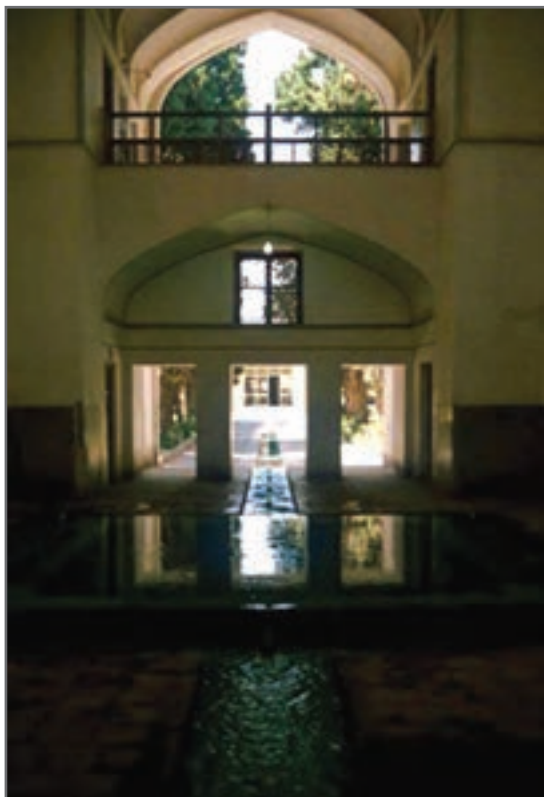


ب- تصویر باغ شاهزاده ماهان در دل کویر



الف- باغ شاهزاده ماهان

تصویر شماره ۲-۴۴



تصویر شماره ۲-۴۵- باغ فین کاشان

در باغ ایرانی، علاوه بر عمارت یا کوشک اصلی بناهایی به عنوان سردر ساخته می‌شد، که در حقیقت بیرونی باغ یا محل پذیرایی محسوب می‌گردیدند. همچنین در بسیاری از باغ‌ها فضاهای جنبی و خدماتی مانند اصطبل، انبار، حمام، آب‌انبار، چایخانه و... دیگر فضاهای کالبدی باغ را تشکیل می‌داد.

یکی دیگر از زیباترین باغ‌های ایران، باغ فین کاشان می‌باشد.

(تصویر شماره ۲-۴۵)

از مشخصه‌های مهم دیگر باغ ایرانی، تمایل زیاد به نمایش آب بود. معمار باغ‌ساز، بازی‌های دلنوازی با آن انجام می‌داده است. این امکان به کمک حفر قنات در دل کویر بایر نیز انجام می‌پذیرفته است. (تصویر شماره ۲-۴۴- ب)

جهت تحقق کامل کارایی و سودمندی، درختان، گل‌ها و گیاهان باغ ایرانی علاوه بر زیبایی بخشیدن به کل مجموعه، مصارف خوراکی و دارویی هم داشتند.

باغ ایرانی مزین به نظم و تناسب، برخوردار از حرمت و محرمیت<sup>۱</sup> و موظف به کارآیی و سوددهی بوده است. این باغ‌ها منظومه شگفت‌انگیزی از پیوند فرخنده زیبایی و سودمندی را به نمایش می‌گذاشتند.

۱- دیوار دور باغ مانع ورود نامحرم به داخل می‌شده است.



## بناهای بومی نواحی مرکزی ایران

ابتکار عمل معماران، به طرز حیرت‌آوری در انواع بناهای سنتی ایران دیده می‌شود. پیش از شروع به بررسی چند گونه از ابنیه بومی مناطق مرکزی ایران، نیاز به دو تعریف روشن‌گر می‌باشد. همانطور که «زبان بومی» به معنی کلماتی است که توسط مردم ناحیه‌ای مورد استفاده قرار می‌گیرد؛ مراد از «بنای بومی» نیز بناهایی است که به دست مردم هر محل ساخته می‌شده است. این بناها که در نواحی خاصی ساخته می‌شدند، گاهی شکل معماری ویژه‌ای می‌یافتند. زبان معماری هر سرزمین به سنت بومی و شیوه‌گزینش پیشرفت‌های مختلف علمی در طول زمان بستگی دارد. به جز خصوصیات عمومی معماری در ایران، عوامل مهم تأثیر گذار در معماری بومی آن، عبارتند از: فرهنگ، اقلیم و مصالح ساختمانی محلی. در اینجا به معرفی اجمالی سه نوع از بناهای بومی نواحی مرکزی ایران می‌پردازیم.

### ۱ برج‌های کبوترخان (کبوترخانه)

در اواخر سده یازدهم ه.ق تعداد زیادی برج کبوترخان در منطقه اصفهان وجود داشته است. (تصویر شماره ۴۶-۲) اکنون فقط تعداد کمی از آنها باقی مانده است. هدف از برپا کردن آنها، جمع‌آوری فضولات کبوتران بوده که بهترین کود برای کشاورزی محسوب می‌شده است. ضمن اینکه در ساختن باروت تفنگ نیز از آن استفاده می‌کردند. در همان زمان که کاربرد اصلی کبوترخانه‌های اروپا تولید گوشت بود، در ایران به دلیل حضور آنها در اطراف گنبدها و مناره‌های مذهبی و امام‌زاده‌ها خوردن گوشت آنها جایز شمرده نمی‌شد.



تصویر شماره ۴۶-۲- برج‌های کبوترخانه در نزدیکی اصفهان



تصویر شماره ۲-۴۷- نمای داخلی برج‌های کبوترخانه

در این بناها ابتکاری شگفت‌آور در حل مشکلی عمده به کار رفته است. و آن فراهم آوردن بیشترین شمار لانه‌های کبوتر با کمترین مقدار مصالح ساختمانی بوده است، این کار با شبکه‌های آجری یا خشتی به صورت پیش و پس نشسته اجرا شده است. نمونه‌های عمومی برج‌ها به شکل مدور و استوانه‌ای بوده‌اند. (تصویر شماره ۲-۴۷)

## ۲ آب‌انبارها

یکی از پژوهشگران ایران شناس<sup>۱</sup> معتقد است که: نیروی تخیل و هوشمندی ایرانی در بهره‌گیری از حداقل آب موجود، در بیابان‌ها، چنان بی‌رقیب بوده که خدمت کشور ایران در راه پیشبرد فنون علمی وابسته به کشاورزی، منحصر به فرد شمرده شده است. (تصویر شماره ۲-۴۸) این در حالی است که در سرزمین‌های دیگری چون استرالیای مرکزی، یا بیابان‌های آمریکای شمالی که دارای شرایط اقلیمی یکسانی، با خاک‌های خشک مرکز ایران بوده‌اند، کشاورزی قابل توجهی به وجود نیامده است.



تصویر شماره ۲-۴۸- نمایی از مسیرهای قنات

۱- R.W. Ferrier, فریر محقق ایران‌شناس

گفتنی است که جمع‌آوری و نگهداری آب، فقط به یاری تجربه‌اندوزی طولانی، امکان‌پذیر می‌باشد. در ایران نظام احداث قنات از دوره داریوش اول رواج داشته است. لازم به ذکر است که هم‌اکنون قنات‌های مورد بهره‌برداری در جنوب «صحرا» در آفریقا «کار ایرانی» خوانده می‌شوند. بعضی از آب‌انبارها را در مسیر قنات‌ها می‌ساختند.

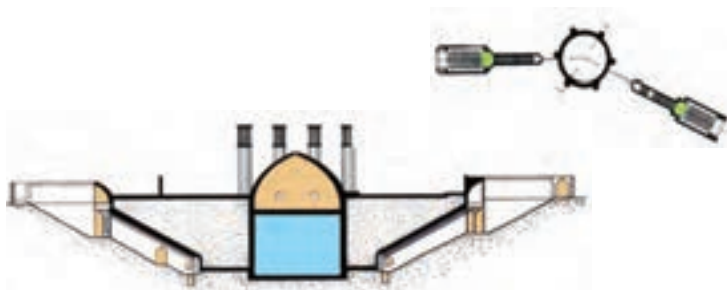
قدیمی‌ترین آثار برجای مانده از آب‌انبارها با پیدایش اولین تمدن‌های ایرانی هم‌زمان است. هر آب‌انبار از چند قسمت تشکیل می‌شده است.

**مخزن آب‌انبار:** چاله‌ای گود نشسته و غالباً مدور بوده که روی آن با گنبدی پوشیده می‌شده است. بدین ترتیب از تبخیر و گرد و غبارگیری آب جلوگیری به عمل می‌آمده و در ضمن آب را خنک نگه می‌داشته است. گنجایش این مخزن به تناسب جمعیت محل، تعیین می‌شده است.

**پاشیر:** محل انتهایی شیب آب‌انبار و حدوداً یک متر بلندتر از کف آب‌انبار بوده است.<sup>۱</sup> برای دسترسی به آب، پلکانی دراز با تاق گهواره‌ای<sup>۲</sup> از سطح زمین تا محل انتهایی شیب آب‌انبار و پاشیر احداث می‌شده است.

**سردر آب‌انبار:** درگاه ورودی به آب‌انبار بوده، که معمولاً تاق‌بندی زیبایی داشته است. آب‌انبارهای واقع در نواحی بسیار گرم و کناره‌های کویر غالباً مجهز به بادگیرهای جانبی بوده‌اند، تا آب را تا حد ممکن خنک و مطبوع نگاه دارند. (تصویر شماره ۴۹-۲)

**بادگیر:** هواکش ساده‌ای بوده که در بناهای نواحی گرم و بیابانی از پایین تا ارتفاع کمی بالاتر از بام را فرا می‌گرفته و هنگام وزیدن باد، کار دستگاه تهویه را انجام می‌داده است. (تصویر شماره ۵۰-۲)



تصویر شماره ۴۹-۲. بلان و مقطع آب‌انبار شش بادگیره یزد که دو پله دارد. یکی برای مسلمانان و دیگری برای زرتشتیان. خاک کنار مخزن به‌عنوان پشت بند در مقابل نیروی جانبی آب داخل مخزن و گنبد روی آن عمل می‌کند.

۱- جهت جلوگیری از ورود املاح ته‌نشین شده به پاشیر

۲- تاق تونلی



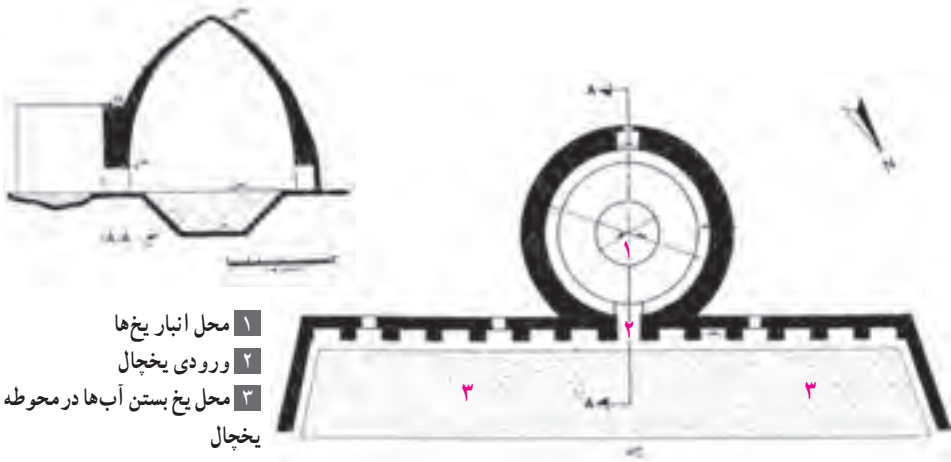
تصویر شماره ۵۰-۲- آب انبار و بادگیرهایش

### ۳ یخچال‌ها

ایرانیان جهت استفاده از آب خنک در تابستان تدبیری اندیشیده بودند. از آنجایی که در مناطق کویری نگهداری یخ در تابستان‌ها مشکل بوده، به ساخت یخچال‌ها می‌پرداختند. برای ساخت یخچال ابتدا گودالی به مساحت تقریبی  $۱۰ \times ۱۰۰$  متر که عرض آن در جهت شرق و غرب و طول آن رو به شمال و جنوب بود، با عمق  $۴^\circ$  تا  $۵^\circ$  سانتی‌متر حفر می‌کردند. در سمت جنوب این گودال، دیواری به ارتفاع تقریبی  $۱۰$  تا  $۱۲$  متر می‌کشیدند تا جلوی تابش آفتاب را بگیرد. در شب‌های سرد، آب را به داخل گودال به صورت مرحله به مرحله هدایت می‌کردند. سرمای هوا باعث یخ بستن لایه‌های آب می‌شد و با تکرار این کار گودال پر از یخ می‌گردید. این یخ را در روز به قطعات مختلف تقسیم و در چاله عمیقی به عنوان انبار یخ به نام «پاجال» می‌ریختند. (تصاویر شماره ۵۱-۲ و ۵۲-۲)



تصویر شماره ۵۱-۲- یخچالی در سمنان



تصویر شماره ۵۲-۲- نقشه و برش از یخچالی در مید

## سؤال

- ۱ اولین نماد سکونتگاه‌های انسان را نام ببرید.
- ۲ یک نمونه از شهر مادی را نام ببرید.
- ۳ ویژگی شهرهای هخامنشی را بنویسید.
- ۴ عناصر شهر ساسانی را نام ببرید.
- ۵ کهن دژ، شارسن و روض را تعریف کنید.
- ۶ عناصر مشخصه شهر در دوران اسلامی را بنویسید.
- ۷ ورود ماشین به شهر چه تأثیراتی بر بافت آن گذاشت؟
- ۸ چهار اقلیم اصلی ایران را توضیح دهید.
- ۹ منظور از محرمیت و عدم اشراف را در معماری خانه بنویسید.
- ۱۰ ویژگی‌های طرح کلی خانه در همسازي با اقلیم گرم و خشک را بنویسید.
- ۱۱ ویژگی‌های طرح کلی خانه در همسازي با اقلیم سرد را بنویسید.
- ۱۲ طرح کلی خانه‌ها در منطقه سرد مشابه کدام منطقه آب و هوایی دیگر است؟
- ۱۳ ویژگی‌های طرح کلی خانه در همسازي با اقلیم معتدل و مرطوب را بنویسید.
- ۱۴ ویژگی‌های طرح کلی خانه در همسازي با اقلیم گرم و مرطوب را بنویسید.
- ۱۵ پایتخت اصلی هخامنشی‌ها در کجاست و کاخ آنها در آنجا چه نام داشته است؟
- ۱۶ تالار آپادانا چه ویژگی‌هایی دارد؟
- ۱۷ ویژگی مهم بنای کوه خواجه را بنویسید.

- ۱۸ دو کار مهم پارتیان را نام ببرید و در مورد هر کدام مختصراً توضیح دهید.
- ۱۹ ویژگی مهم «کاخ آشور» را بیان کنید.
- ۲۰ معماری کاخ آشور چه تأثیری در معماری دوره‌های بعد داشت؟
- ۲۱ دو ویژگی معماری ایرانی به کار برده شده در تاق کسری را بنویسید.
- ۲۲ مشخصات کاخ سروستان را به اختصار بیان کنید.
- ۲۳ مشخصات کاخ یا آتشکده فیروزآباد را بیان کنید.
- ۲۴ قلعه‌دختر از لحاظ ساختار دارای چه خصوصیتی بوده است؟
- ۲۵ کدام بنا مادر تمام گچ‌بری‌ها و نقش‌های ایران است؟
- ۲۶ کدام یک از کاخ‌های صفوی محل تماشای جشن‌ها و بازی‌های ورزشی بوده است؟ ویژگی‌های آن را بنویسید.
- ۲۷ چرا کاخ چهل‌ستون به این نام خوانده شده است؟
- ۲۸ علت و زمان گسیختگی در معماری ایران را توضیح دهید.
- ۲۹ کاربرد کلمه «فردوس» در قبل و بعد از اسلام را توضیح دهید.
- ۳۰ تاریخچه باغ‌سازی ایران در قبل از اسلام را بنویسید.
- ۳۱ مسلمانان چگونه توانستند از الگوهای باغ‌سازی قبل از اسلام در بعد از اسلام استفاده کنند؟
- ۳۲ در باغ‌سازی ایرانی از چه شکلی استفاده می‌شد؟ چرا؟
- ۳۳ ویژگی‌های میان‌کرت را بنویسید.
- ۳۴ میان‌کرت کدام باغ مطبق است؟ در کجاست؟
- ۳۵ فضاهای کالبدی باغ ایرانی را نام ببرید.
- ۳۶ نقش آب را در باغ‌سازی ایرانی بنویسید.
- ۳۷ ویژگی‌های باغ‌سازی ایرانی را توضیح دهید.
- ۳۸ بناهای بومی را توضیح دهید.
- ۳۹ عوامل مهم تأثیرگذار در معماری بومی را بنویسید.
- ۴۰ هدف از ساختن برج‌های کبوترخان را بنویسید.
- ۴۱ ابتکار به کار رفته در برج‌های کبوترخان را بنویسید.
- ۴۲ منظور از «کار ایرانی» چیست؟
- ۴۳ هر آب‌انبار از چند قسمت تشکیل می‌شد؟ نام ببرید.
- ۴۴ مخزن آب‌انبار چه ویژگی‌هایی داشته است؟
- ۴۵ راه رسیدن به پاشیر را در آب‌انبار توضیح دهید.
- ۴۶ ویژگی‌های یخچال‌ها را توضیح دهید.
- ۴۷ «پاجال» را توضیح دهید.