

نکته

نخ را به صورت یک لا در دوخت به کار ببرید.

نکته

سعی کنید فواصل بین کوک‌ها یکسان باشد.

نکته

از گره زدن نخ خوداری کنید، زیرا امکان دارد هنگام چرخ کردن گره در زیر سوزن قرار بگیرد و چرخ شود که در این صورت جدا سازی آن از پارچه مشکل خواهد بود.

تمرین

برای یادگیری، کوک ساده را روی خطوط مختلف؛ مستقیم، منحنی و شکسته تمرین کنید.

آموزش دوخت کوک شل - دستی

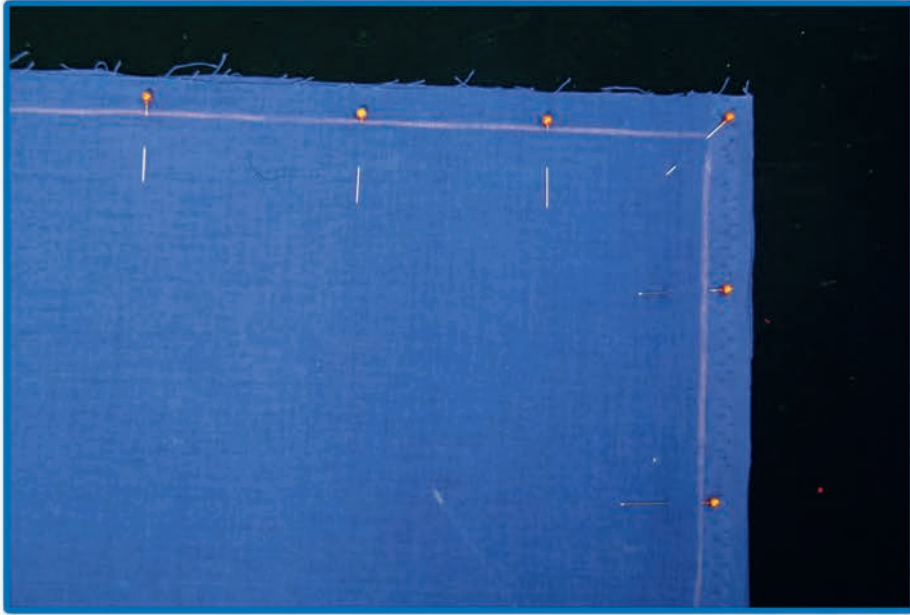
جهت مشخص کردن شکل الگو بر روی دو طرف پارچه
(پشت و جلو) از کوک شل استفاده می شود.

مواد و وسایل مورد نیاز:

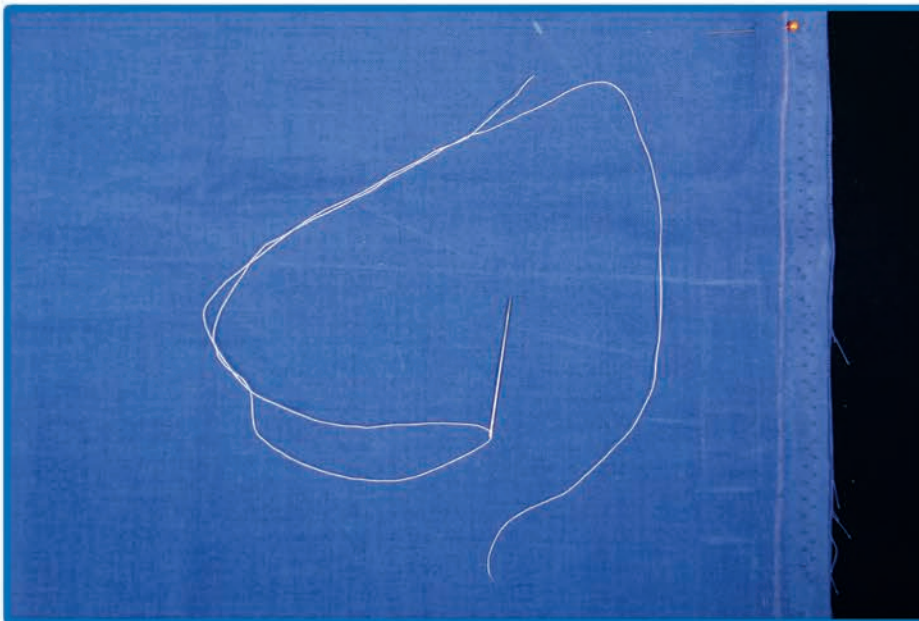
- ✓ ۲ قطعه پارچه در ابعاد ۵۰×۵۰ سانتی متر
- ✓ نخ قرقره رنگی متضاد با رنگ پارچه
- ✓ سوزن دوخت دستی بلند
- ✓ سوزن ته گرد
- ✓ قیچی



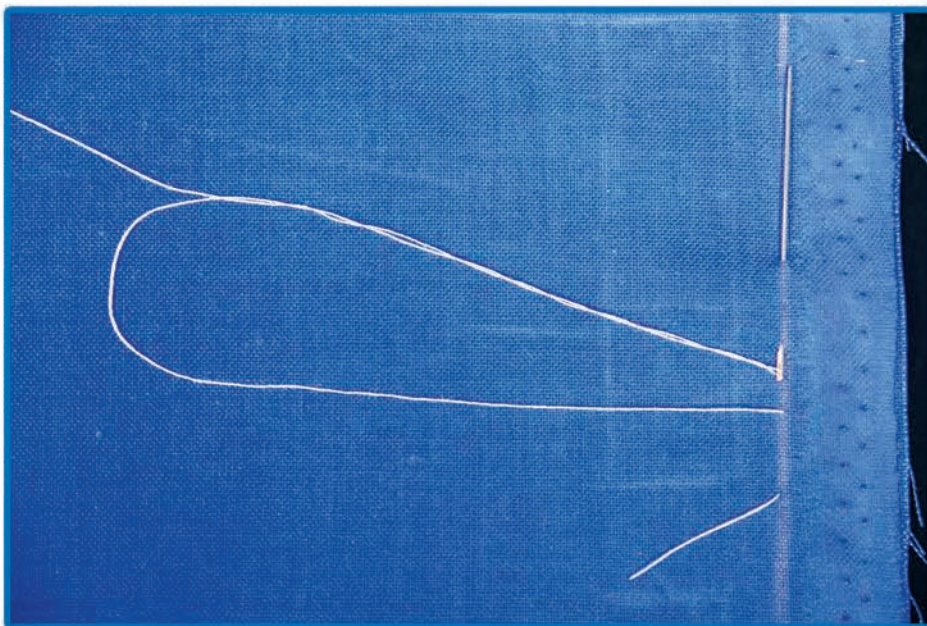
۱. دور کار را با استفاده از صابون خیاطی، خط کشی کرده و با سوزن ته گرد آن را ثابت کنید. ✓



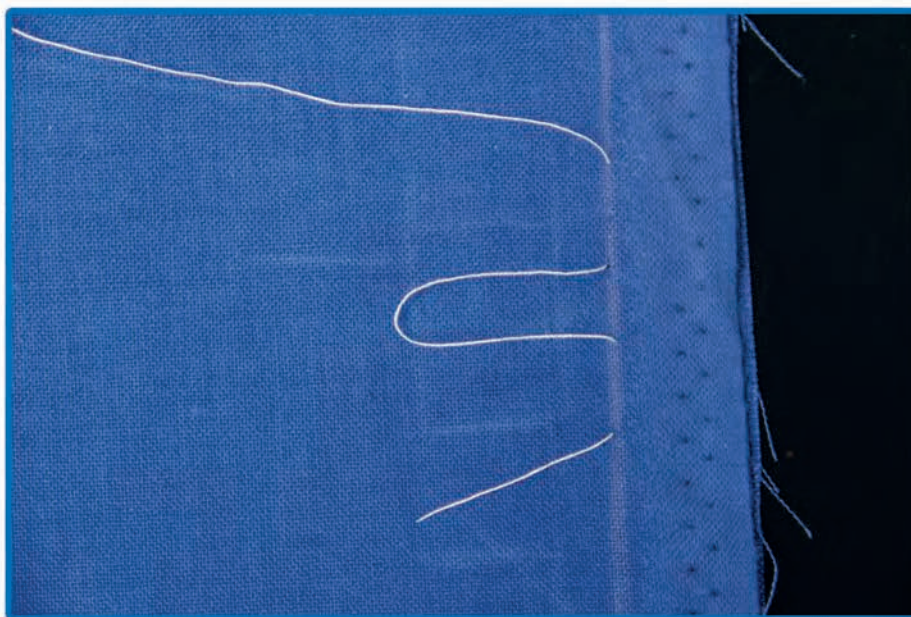
۲. سوزن را نخ کنید ولی انتهای آن را گره نزنید. ✓



۳. سوزن را در دولایه پارچه فرو ببرید و با فاصله مناسب از پارچه بیرون بیاورید. ✓

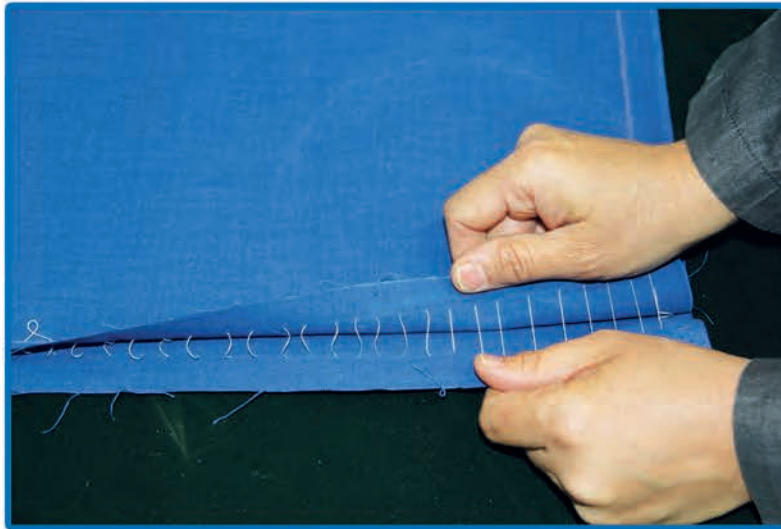


۴. نخ را بکشید طوری که، حلقه‌ای از نخ در انتها باقی بماند. ✓

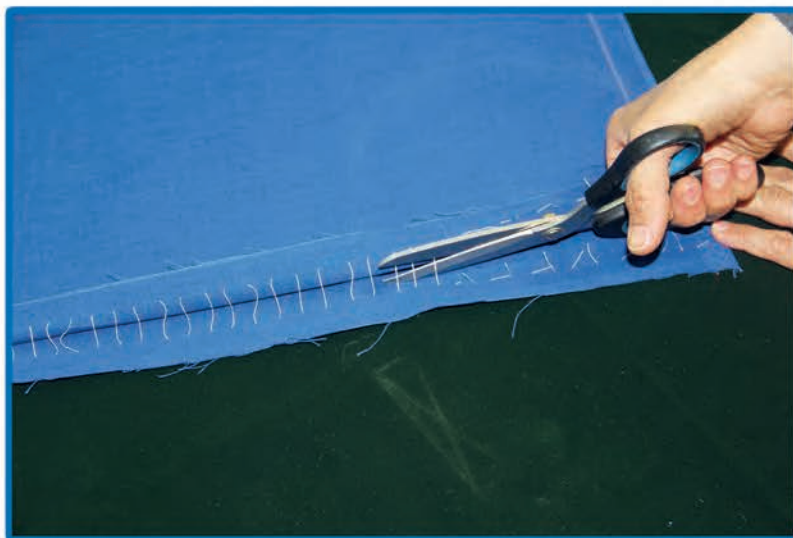


نکته بهتر است طول نخ هر حلقه بین ۲ تا ۲/۵ سانتی‌متر و فاصله هر شلال ۵ تا ۷ سانتی‌متر باشد.

۵. پس از اتمام دوخت، دو لایه پارچه را از طرفین بکشید. ✓



۶. در این حالت که کوک‌ها بین دو لایه پارچه قرار گرفته‌اند، آن‌ها را با دقت قیچی کنید. ✓



یکی از موارد استفاده از کوک شل برای پارچه‌های حوله‌ای، پرزدار و روشن است که نمی‌توان از وسایل علامت‌گذاری استفاده کرد.

نکته

آموزش دوخت شلال ساده - دستی

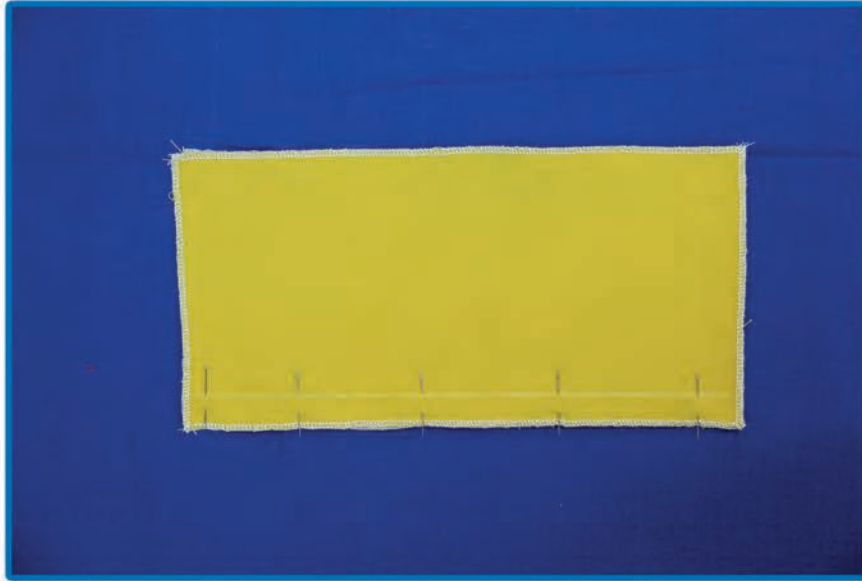
به کوه‌های ریز و نزدیک به هم شلال می‌گویند. در دوخت شلال، طول کوه و فاصله بین کوه‌ها باید به یک اندازه باشد. این کوه‌ها ممکن است روی خط مستقیم یا منحنی کار شود.

مواد و وسایل مورد نیاز:

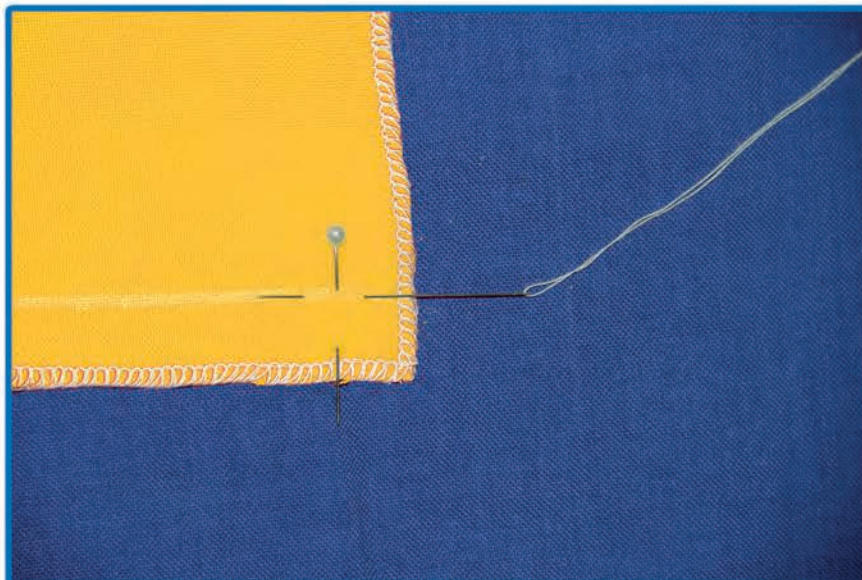
- ✓ دو قطعه پارچه در ابعاد ۱۵×۳۰ سانتی‌متر (خط کشی شده)
- ✓ نخ قرقره رنگی متضاد با رنگ پارچه
- ✓ سوزن دوخت دستی بلند
- ✓ سوزن ته گرد



۱. دو قطعه پارچه را روی هم قرار دهید.

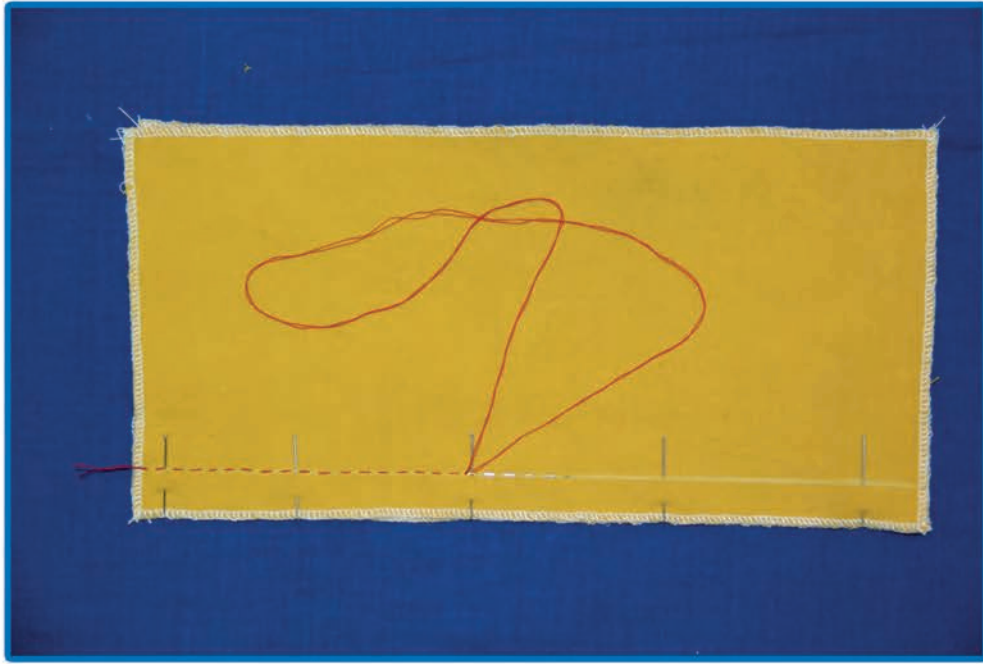
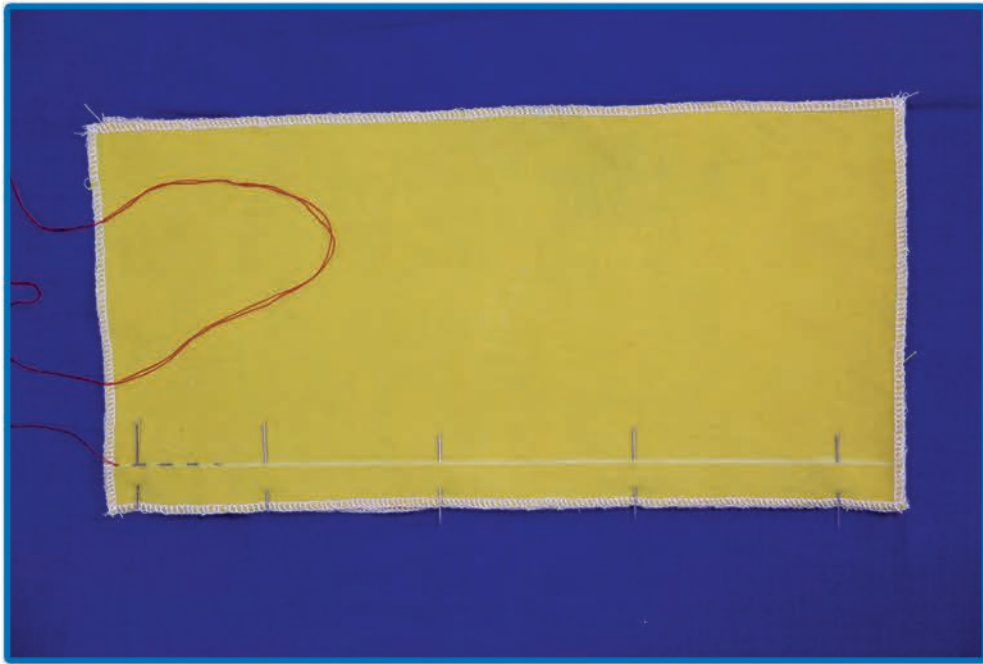


۲. نوک سوزن را از راست به چپ در پارچه فرو ببرید.





۳. قبل از بیرون آوردن نخ، نوک سوزن را باید چند بار داخل و خارج پارچه فرو ببرید تا چند شلال روی پارچه قرار گیرد.



برخی تکنیک ها و دانستنی های ساده خیاطی



کوک که ساده ترین و ابتدایی ترین دوخت با دست به شمار می آید در انواع گوناگون و به تناسب کار دوخت استفاده می شود. تصاویر بالا کاربرد کوک را در چند وسیله نشان می دهد.

آموزش دوخت بخیه - دستی

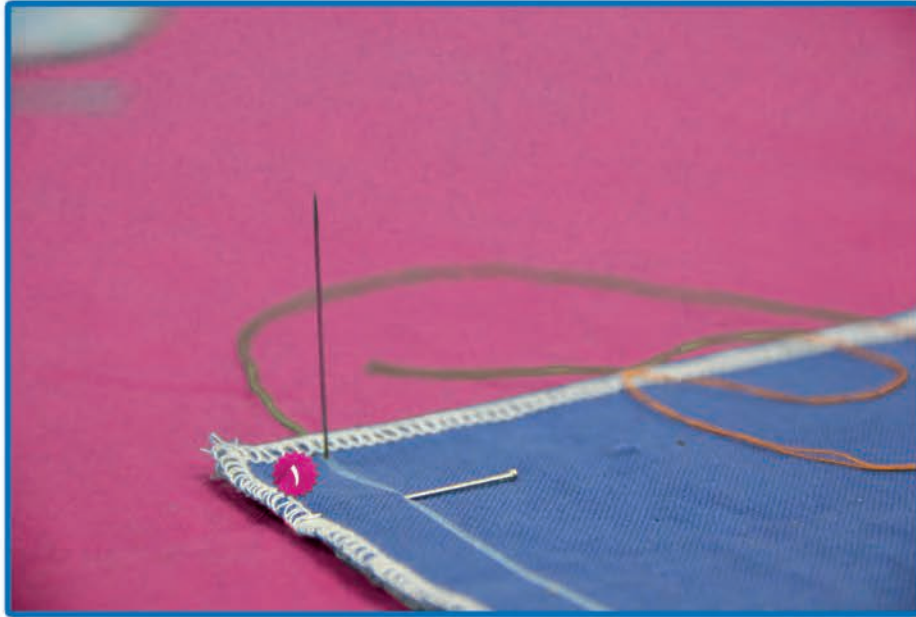
این دوخت محکم تر از شلال و برای وصل کردن دائم قطعات پارچه به یکدیگر کاربرد دارد و بیشتر برای تعمیرات البسه و دوخت پارچه‌های ضخیم (که امکان استفاده از ماشین دوخت نیست) استفاده می‌شود.

مواد و وسایل مورد نیاز:

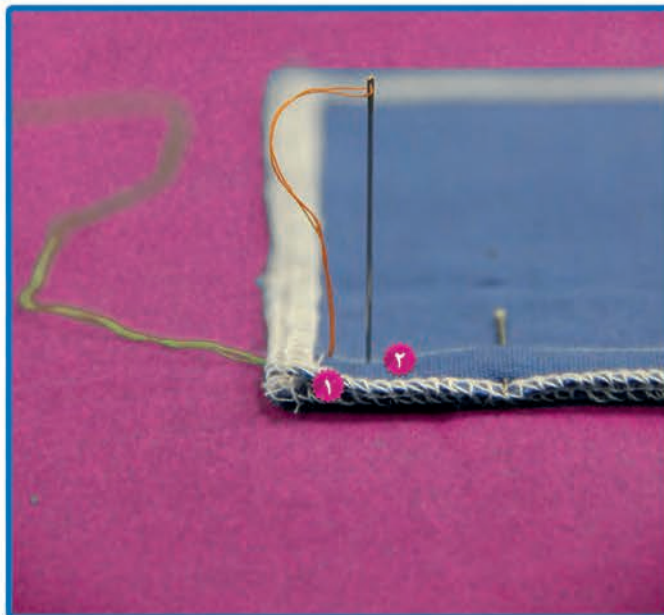
- ✓ دو قطعه پارچه در ابعاد ۱۵×۳۰ سانتی‌متر (خط کشی شده)
- ✓ نخ قرقره رنگی متضاد با رنگ پارچه
- ✓ سوزن دوخت دستی بلند
- ✓ سوزن ته گرد



۱. سوزن و نخ را از نقطه شماره ۱ بیرون بیاورید

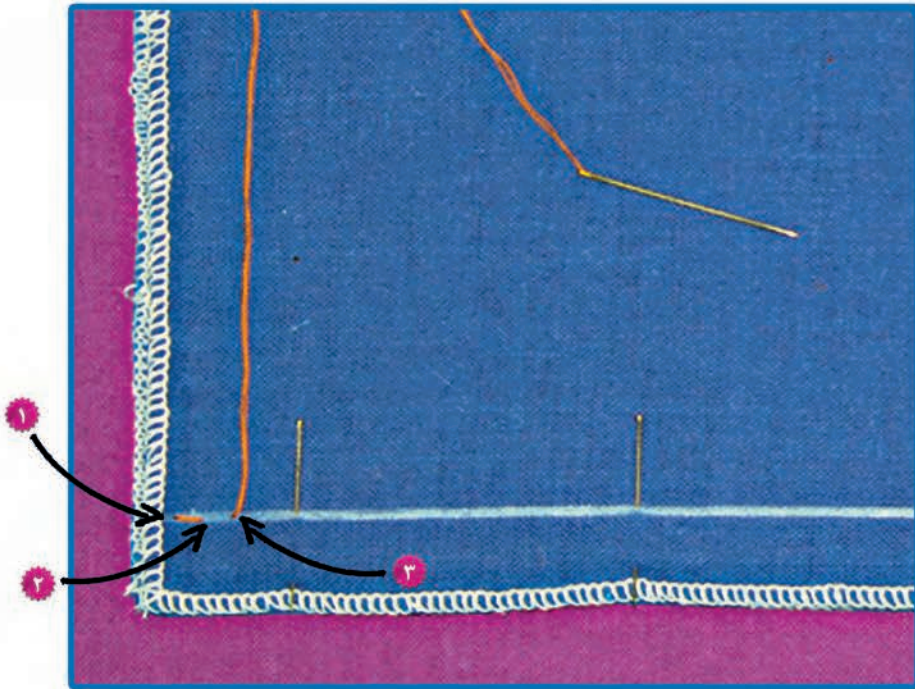


۲. از نقطه شماره ۲ سوزن و نخ را به پشت پارچه فرو ببرید.

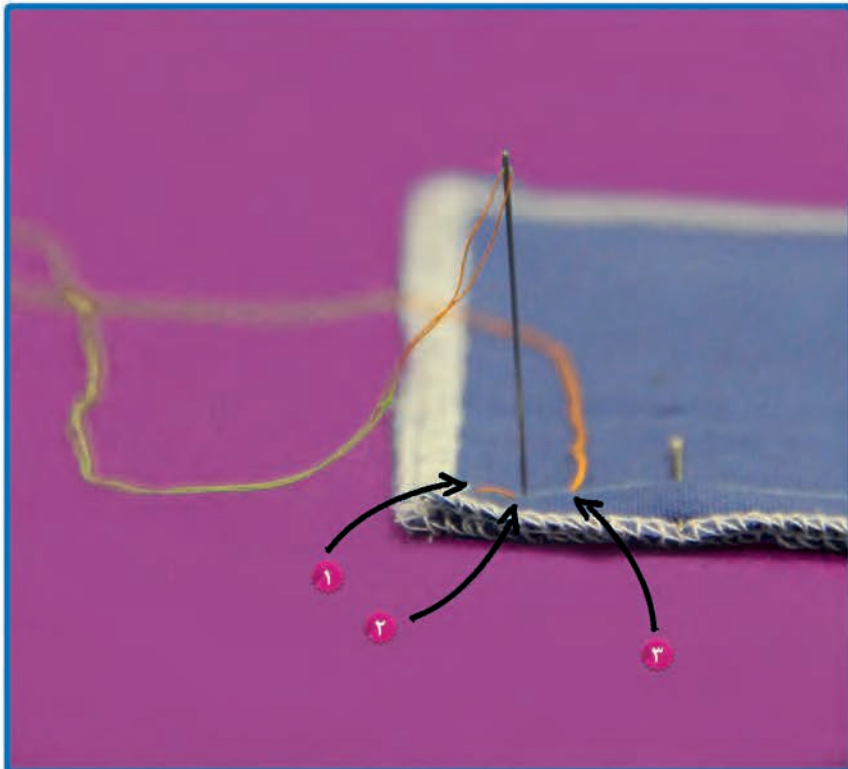




۳. سپس سوزن و نخ را از نقطه شماره ۳ (فاصله حدود نیم سانتی متر) بیرون بیاورید.

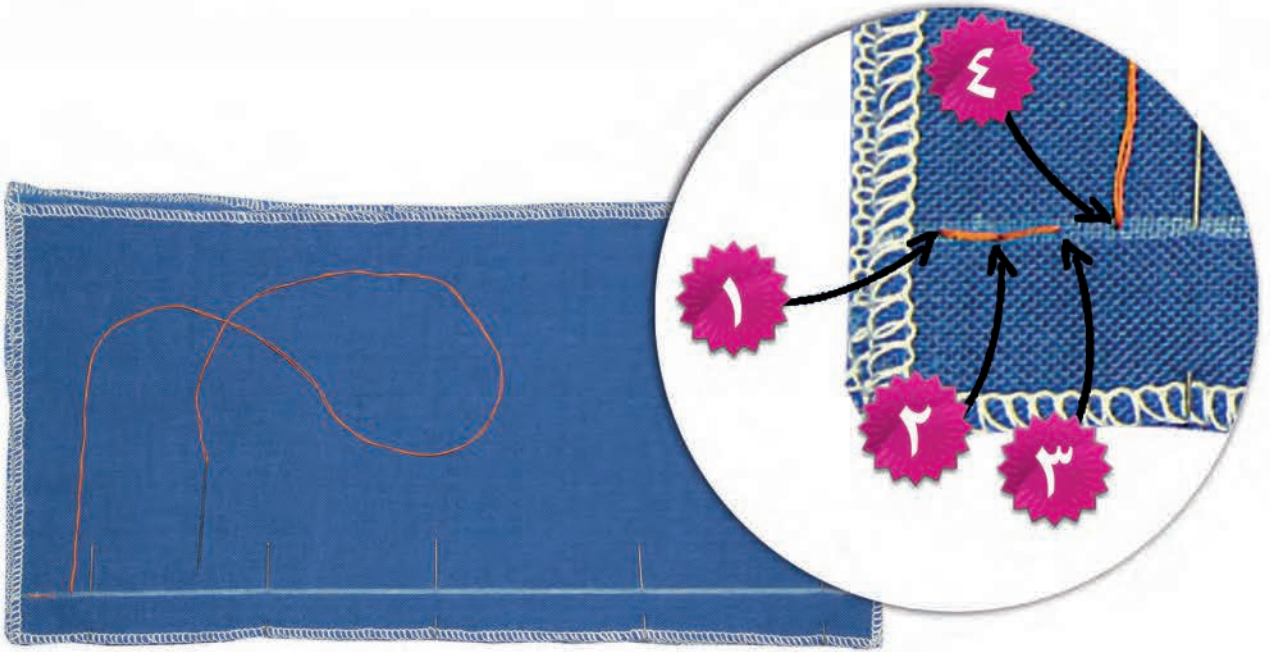


۴. سوزن و نخ را به صورت برعکس به نقطه شماره ۲ فرو ببرید.

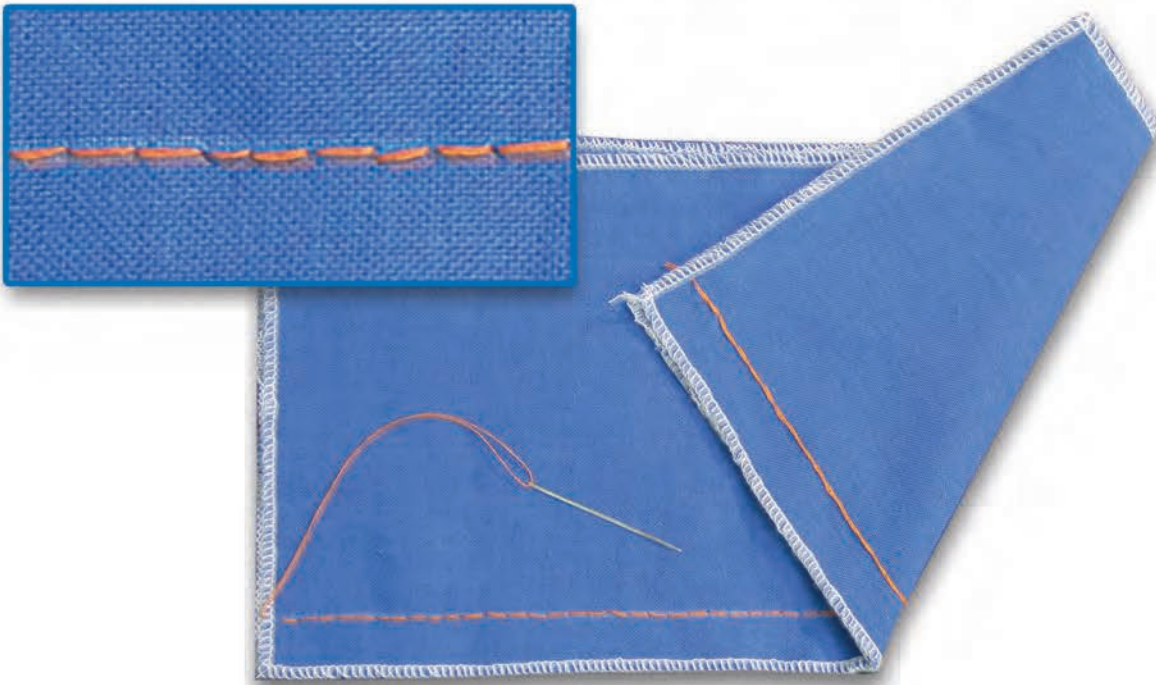




۵. سپس سوزن و نخ را از نقطه شماره ۴ (فاصله حدود یک سانتی متر) بیرون بیاورید.



۶. برای ادامه دوخت مراحل بالا را تکرار کنید.

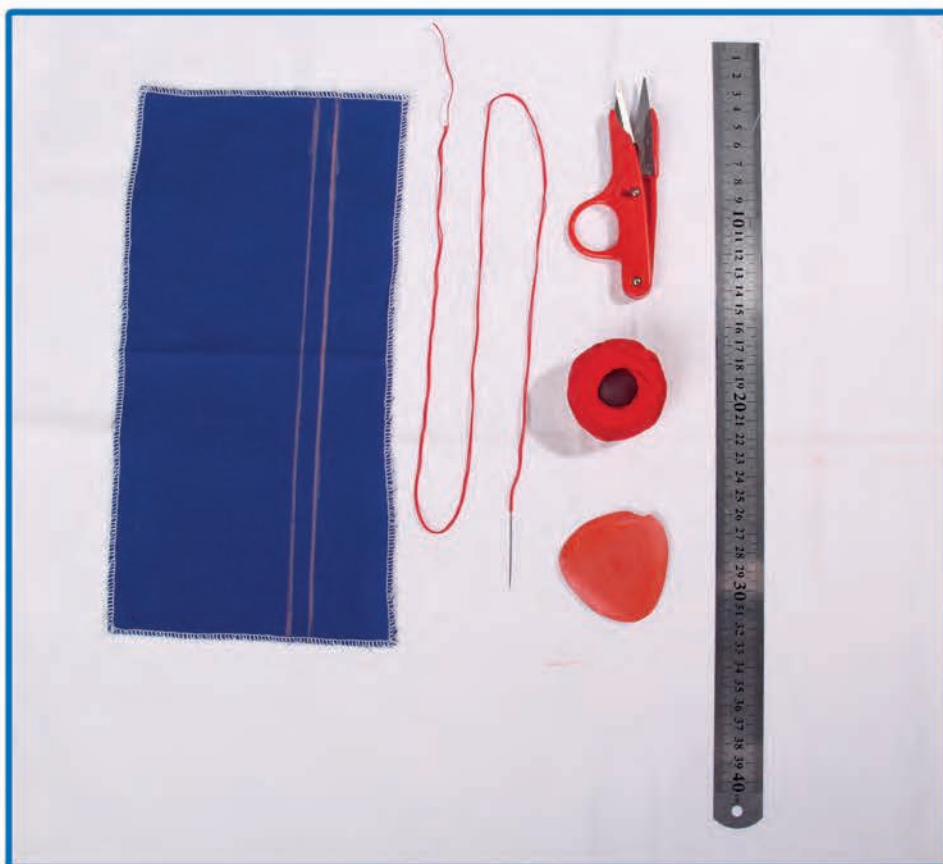


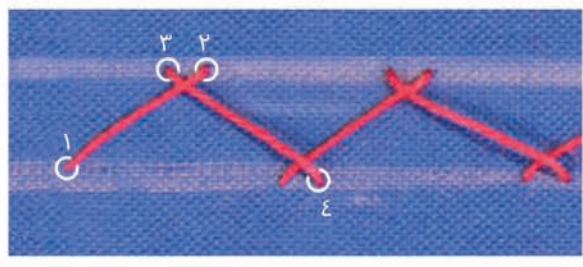
آموزش دوخت زیگزاگ - دستی

دوخت زیگزاگ همیشه بین دو خط فرضی موازی انجام می‌گیرد و سوزن از سمت راست داخل پارچه شده و از سمت چپ خارج می‌شود. این دوخت برای پاکدوزی لباس، دوخت لبه‌های پارچه (تو گذاشتن) و کارهای تزئینی استفاده می‌شود.

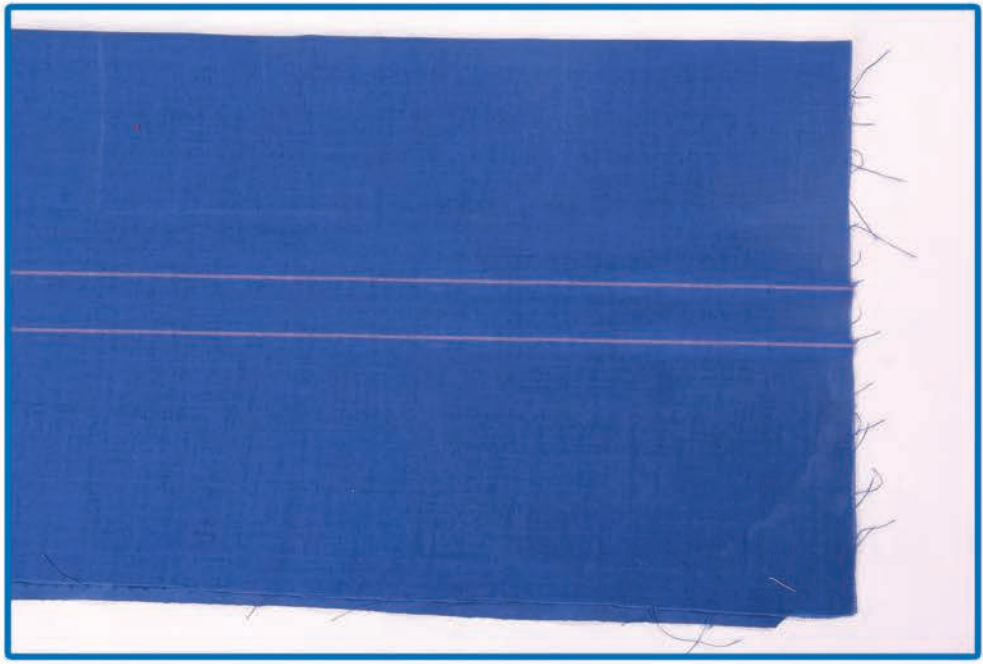
مواد و وسایل مورد نیاز:

- ✓ یک قطعه پارچه نخی در ابعاد 20×30 سانتی‌متر (خط کشی شده)
- ✓ نخ قرقره رنگی متضاد با رنگ پارچه
- ✓ سوزن دوخت دستی بلند
- ✓ خط کش
- ✓ صابون خیاطی
- ✓ نخ چین

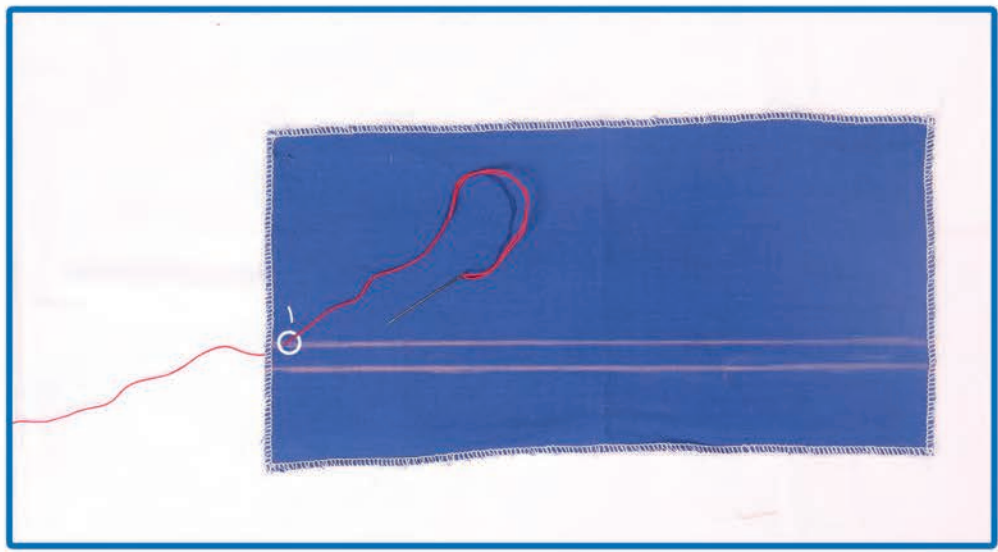





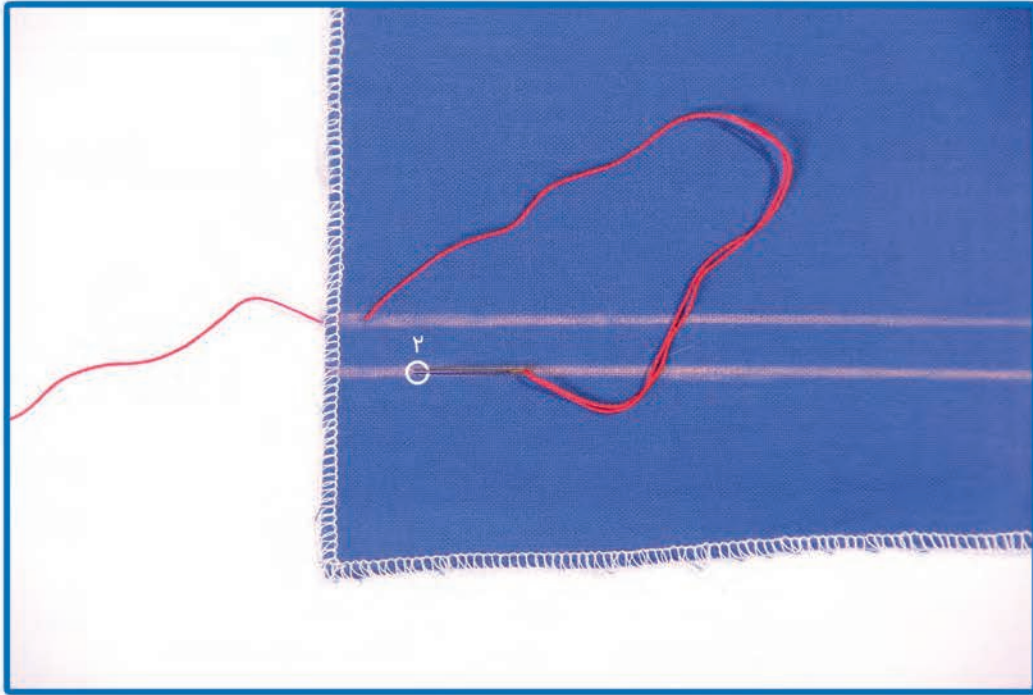
۱. ابتدا با استفاده از صابون خیاطی دو خط موازی بر روی پارچه بکشید.




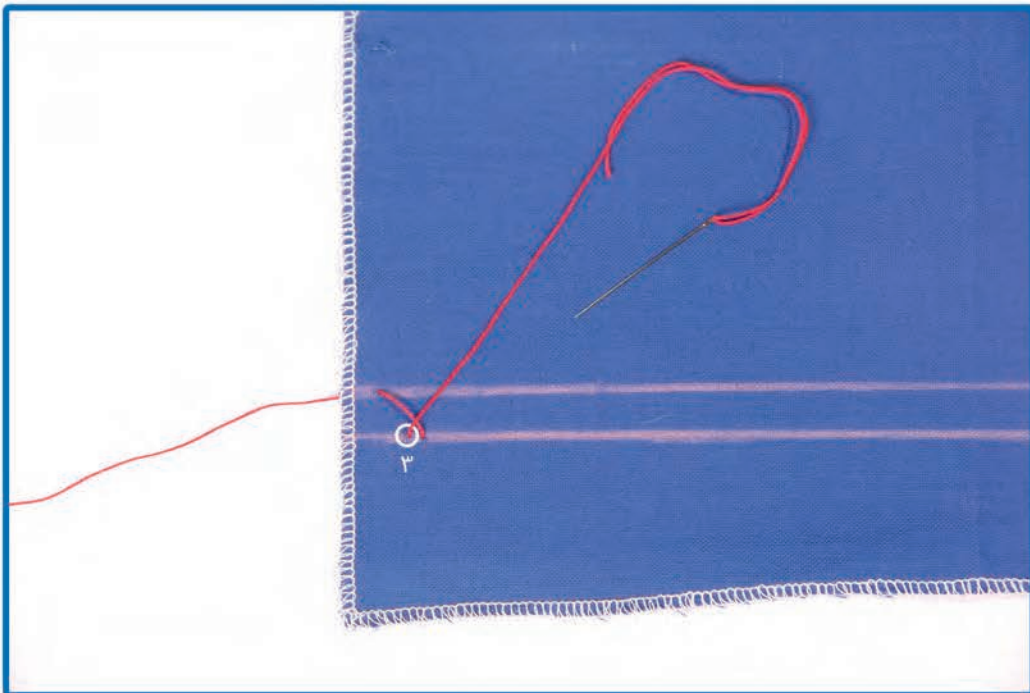
۲. سوزن و نخ را از نقطه شماره ۱ بیرون بیاورید.



۳. سپس سوزن و نخ را به صورت مورب در نقطه شماره ۲ فرو ببرید. 

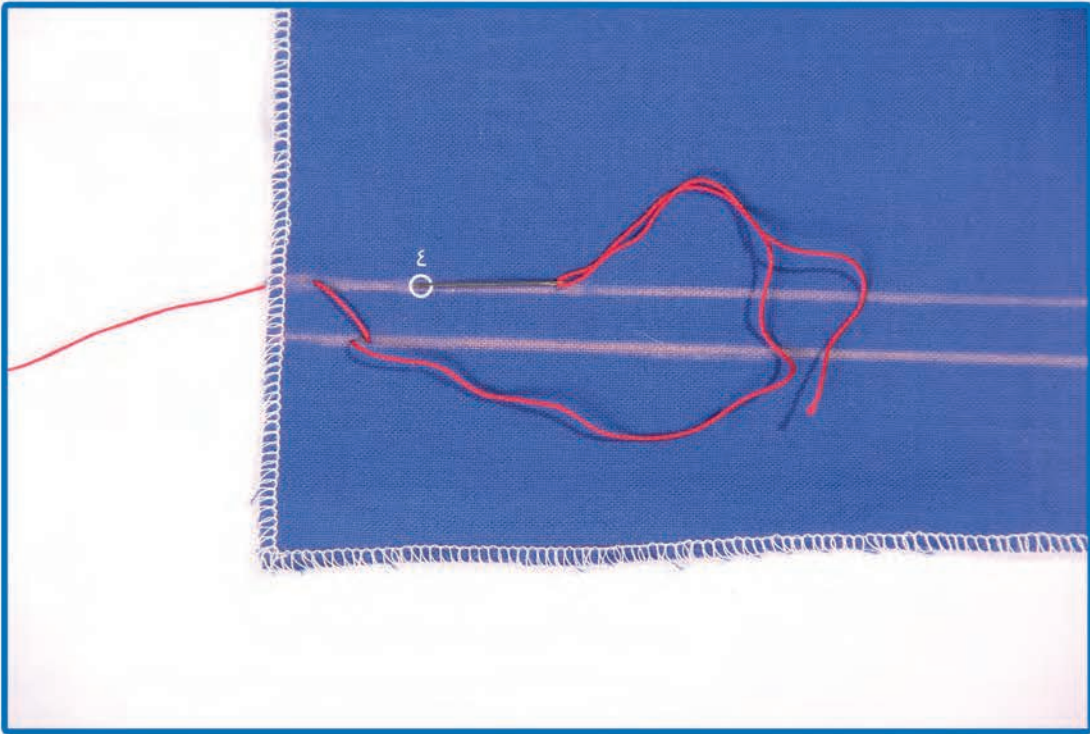


۴. سوزن و نخ را از نقطه شماره ۳ بیرون بیاورید. 





۵. سپس به صورت مورب در نقطه شماره ۴ فرو ببرید.



۶. برای ادامه دوخت زیگزاگ، مانند مراحل قبل ادامه دهید.



دوخت های تزئینی - دستی

از بیشتر دوخت های دستی برای کارهای تزئینی استفاده می شود.
در این کتاب با برخی از این دوخت ها آشنا می شوید.



شلال ساده



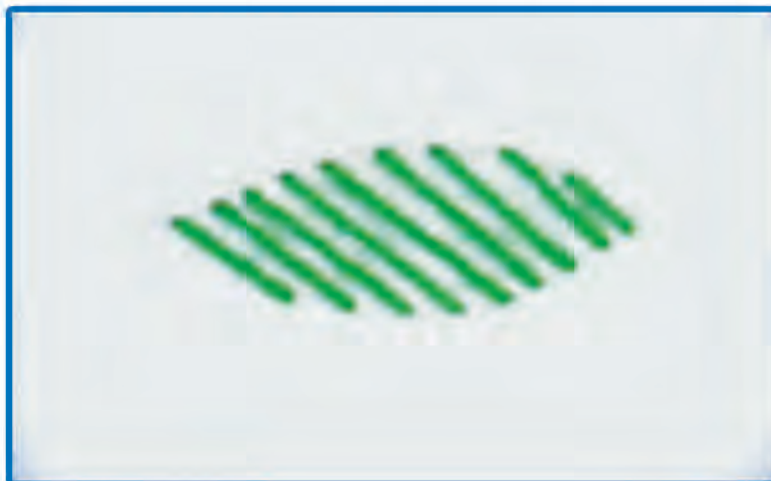
شلال ساده، در صفحات قبلی آموزش داده شده است.



شلال مستقیم

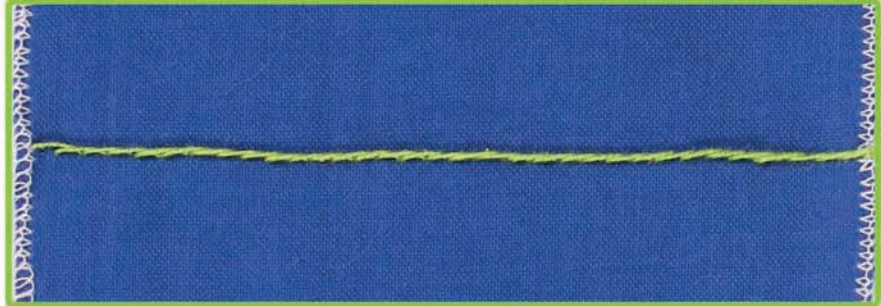


در این دوخت هر شلال از شلال دیگر مجزا است.

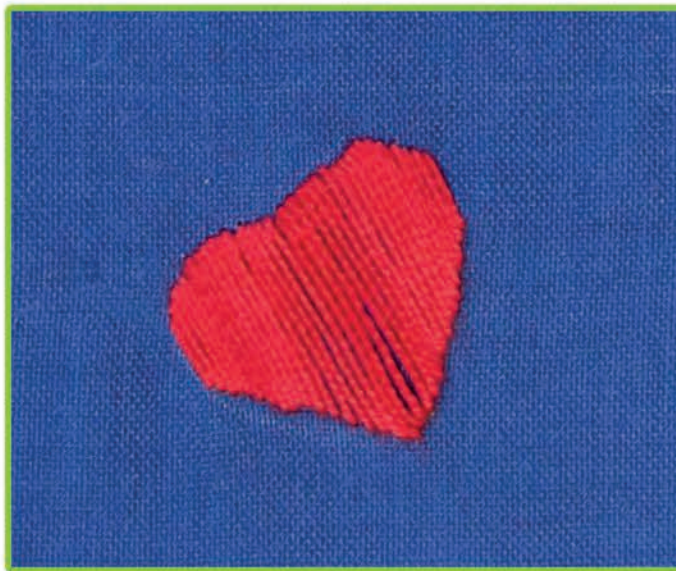




در این دوخت ابتدای هر شلال در کنار انتهای شلال قبلی قرار می گیرد.

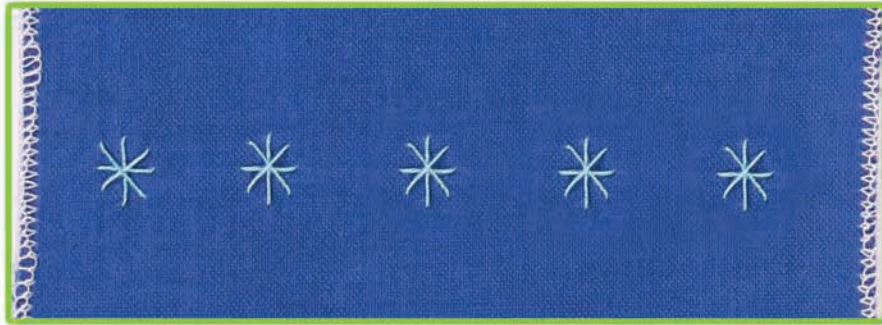


دوخت آن مانند شلال مستقیم است ولی شلالها در کنار هم و بدون فاصله دوخته می شود.

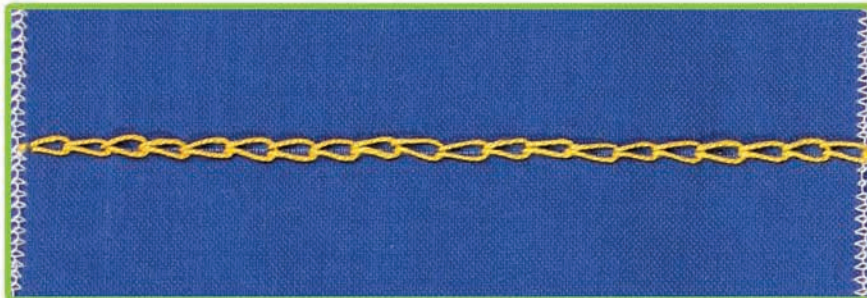




برای این دوخت ابتدا یک شلال اریب بزنید و روی آن چند شلال اریب دیگر بزنید.



در این دوخت سوزن را از پارچه بیرون بیاورید، در حالی که نخ را به صورت حلقه نگه داشته‌اید، سوزن را مجدداً از نزدیک نقطه اول، داخل پارچه فرو ببرید با فاصله کمی سوزن را از پارچه بیرون بیاورید.

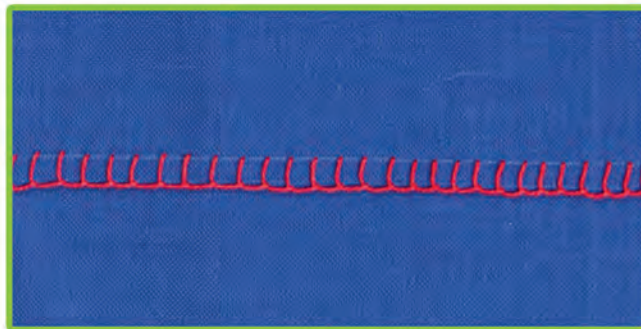




این دوخت قبلاً آموزش داده شده است.



این دوخت از چپ به راست شروع می‌شود. سوزن را از زیر پارچه بالا آورده در همان حال نخ را در زیر انگشت شست دست چپ نگه داشته تا گره ساخته شود، سپس سوزن را از زیر پارچه و بر روی نخ گره خورده بالا بیاورید.



هنگام شروع دوخت و تمام شدن نخ، برای ثابت نگهداشتن دوخت چند شلال ریز بزنید

نکته



تزئین دستمال جیبی

مواد و وسایل مورد نیاز:

- ✓ یک قطعه پارچه از جنس کتان در ابعاد 30×30 سانتی متر
- ✓ نخ قرقره هم رنگ پارچه
- ✓ ماشین دوخت خانگی یا سردوز
- ✓ الگو (طرح ساده گلدوزی)
- ✓ کاربن خیاطی
- ✓ سوزن ته گرد
- ✓ رولت
- ✓ نخ عمامه در چند رنگ
- ✓ سوزن دوخت دستی بلند
- ✓ کارگاه خیاطی
- ✓ انگشتانه
- ✓ اتو و میز اتو



۱. اطراف تکه پارچه را سردوزی یا لبه دوزی باریک کنید.



۲. به ترتیب کاربن و الگو را با سوزن ته گرد بر روی دستمال نصب کنید.



۳. با استفاده از رولت یا مداد طرح را بر روی دستمال منتقل کنید. ✓



۴. دستمال را در کارگاه قرار دهید. ✓



۵. با راهنمایی مربی طرح روی دستمال را با استفاده از انواع دوخت ها گلدوزی کنید.



۶. دستمال را اتو بزنید.



محکم کاری با ماشین دوخت

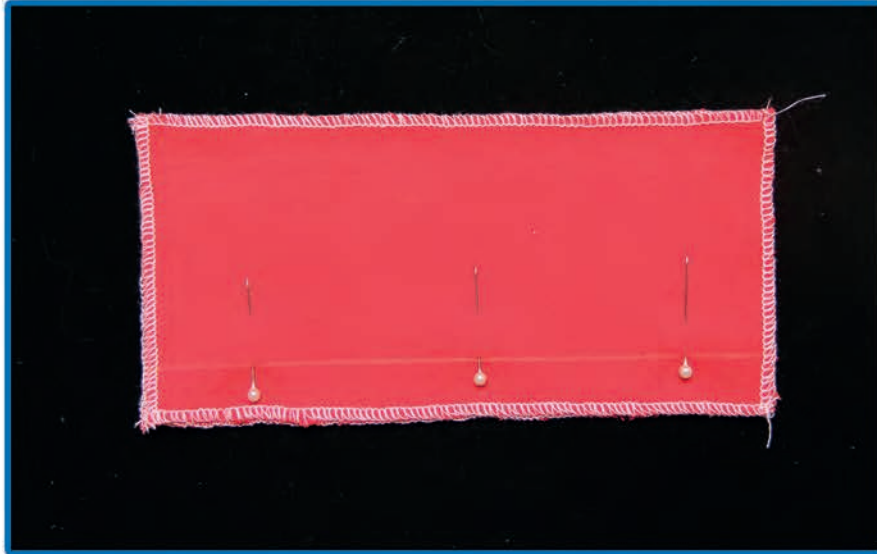
این نوع دوخت، جهت محکم کردن و اتصال دو قطعه پارچه به یکدیگر در شروع و پایان دوخت است. دوخت محکم کاری برای جلوگیری از باز شدن و شکافته شدن هر نوع دوخت (درز، لبه‌دوزی و...) انجام می‌شود. نام دیگر محکم کاری «سر قایمی» می‌باشد.

مواد و وسایل مورد نیاز:

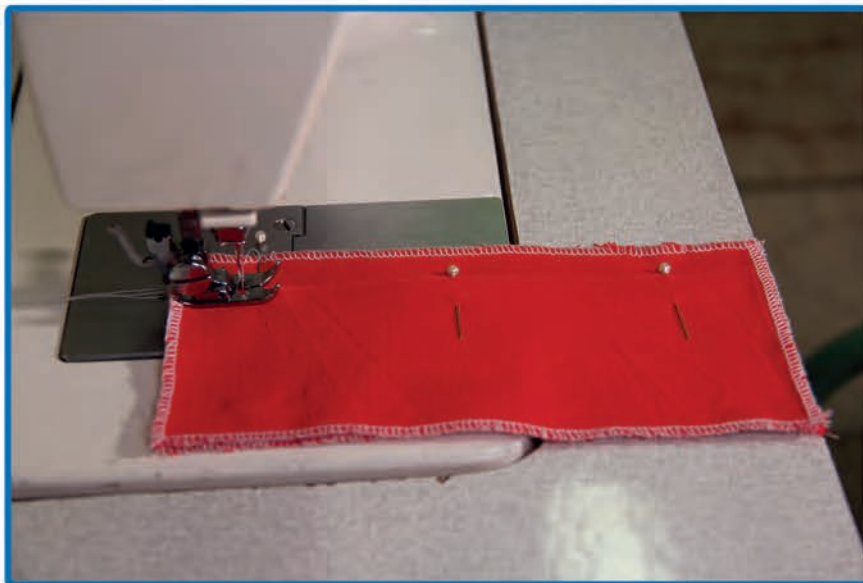
- ✓ دو قطعه پارچه در ابعاد 10×20 سانتی‌متر
- ✓ نخ ماشین دوخت
- ✓ ماشین دوخت خانگی



۱. دو تکه پارچه را روی هم قرار دهید و با سوزن ته گرد به یکدیگر وصل کنید.



۲. دو تکه پارچه را از محل خط کشی شده، زیر پایه چرخ قرار دهید و به اندازه یک و نیم الی دو سانتی متر مستقیم چرخ کنید.

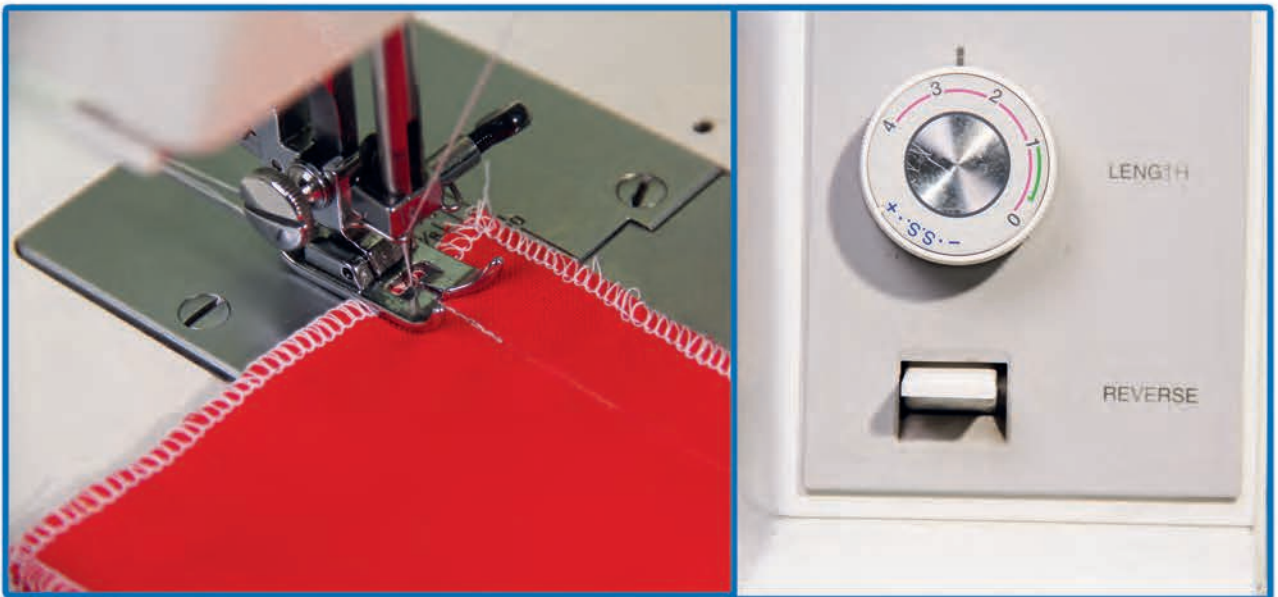




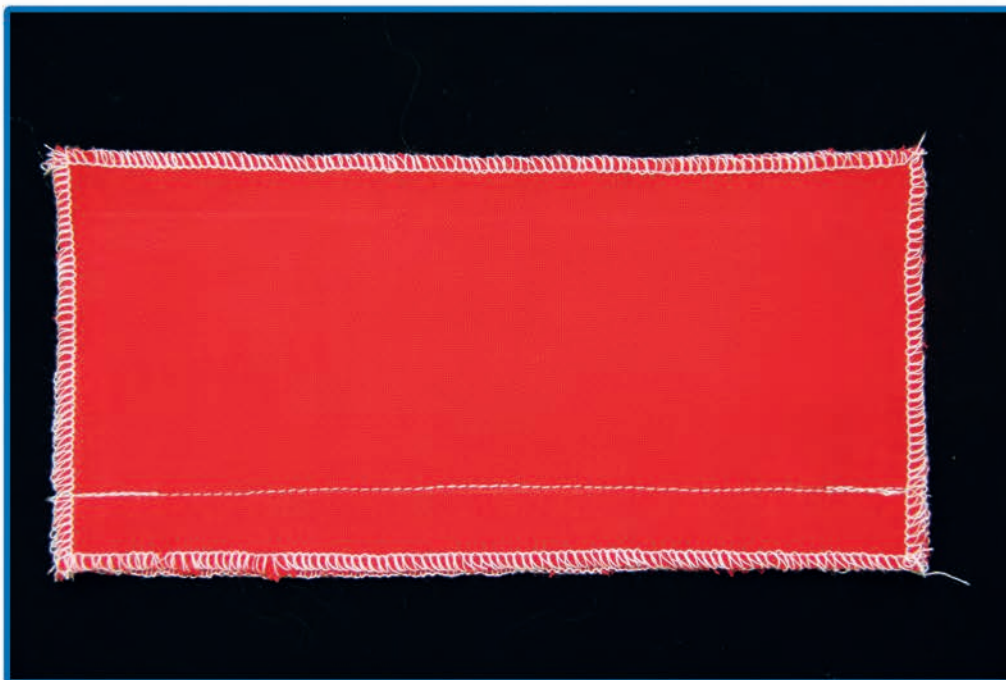
۳. اهرم سر قایمی را فشار دهید تا کارپیش بر، به عقب برگردد
به طوری که روی دوخت قبلی دوباره چرخ شود.



۴. زمانی که کارپیش بر، به سر پارچه رسید، اهرم را آزاد کنید
و روی قسمت چرخ شده را دوباره چرخ کنید.



۵. مراحل قسمت های ۳ و ۴ را برای پایان درز نیز انجام دهید.



انواع درزها

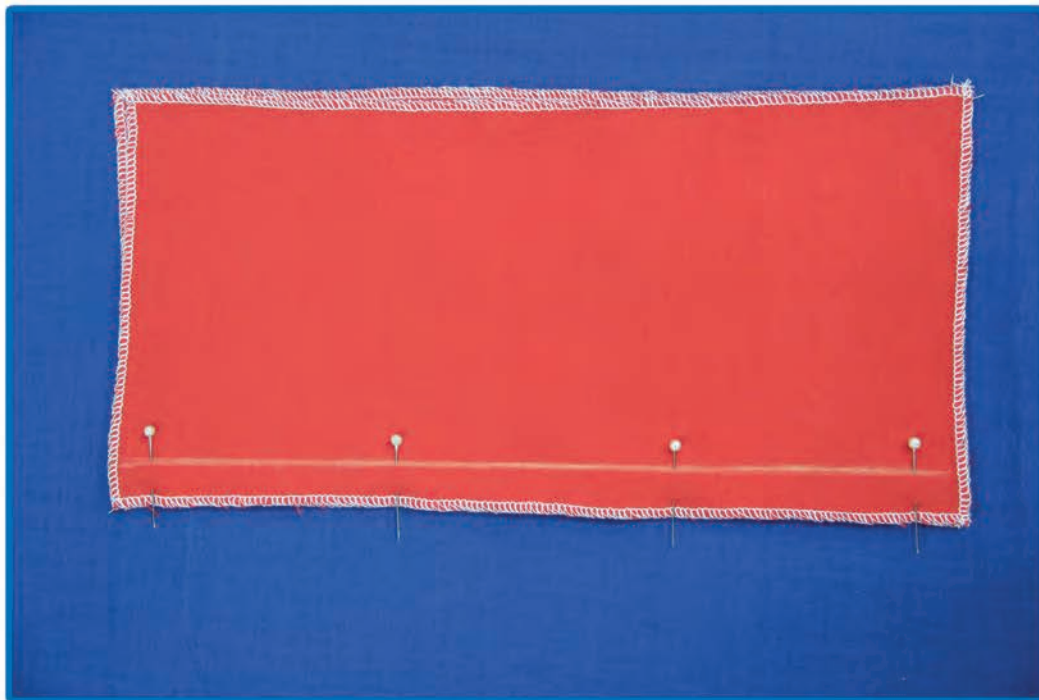
درزها به سه دسته درزهای مستقیم (ساده)، گوشه‌دار (شکسته) و منحنی تقسیم می‌شوند.

۱. درز مستقیم (ساده)

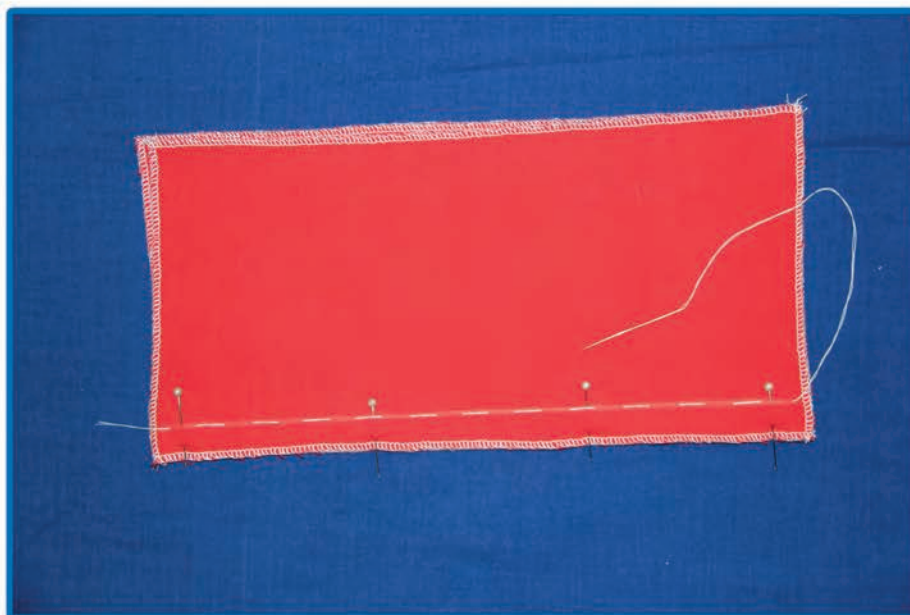
درز مستقیم ساده ترین نوع اتصال قطعات لباس به یکدیگر است و بیشتر از درزهای دیگر کاربرد دارد و دارای انواع مختلف درز **دوبله باز**، درز **دوبله خوابیده** و ... می‌باشد.



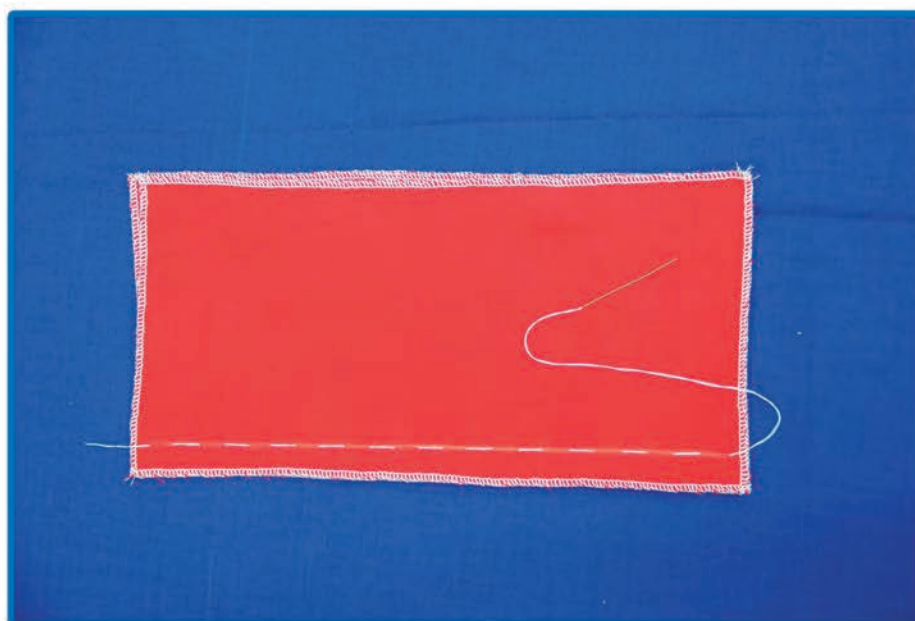
۱. دو قطعه پارچه بریده شده را با توجه به نقاط موازنه و علامت گذاری با سوزن ته‌گرد به هم وصل کنید. 



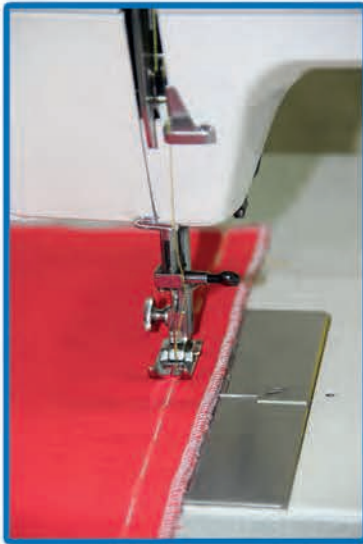
۲. خطوط علامت گذاری شده (درز) را کوک بزنید.



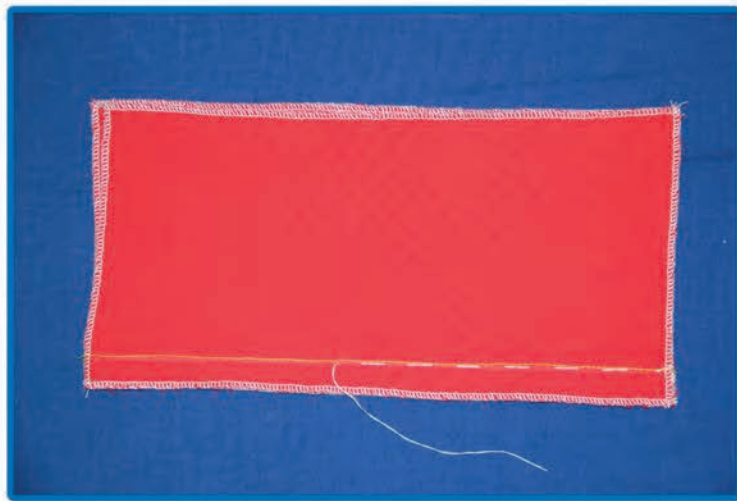
۳. سوزن ته گردها را بیرون بیاورید.



۴. از کنار خط کوک با فاصله بسیار کم درز را بدوزید.



۵. سپس نخ‌های کوک را با احتیاط کشیده و بیرون بیاورید.



نخ و سوزن و طول بخیه باید متناسب با پارچه باشد.

نکته

زمان ورزش و نرمش:

هنگام کار، به محض احساس خستگی یا بدن درد، ورزش و نرمش‌های مخصوص گردن، کمر و پا را فراموش نکنید.

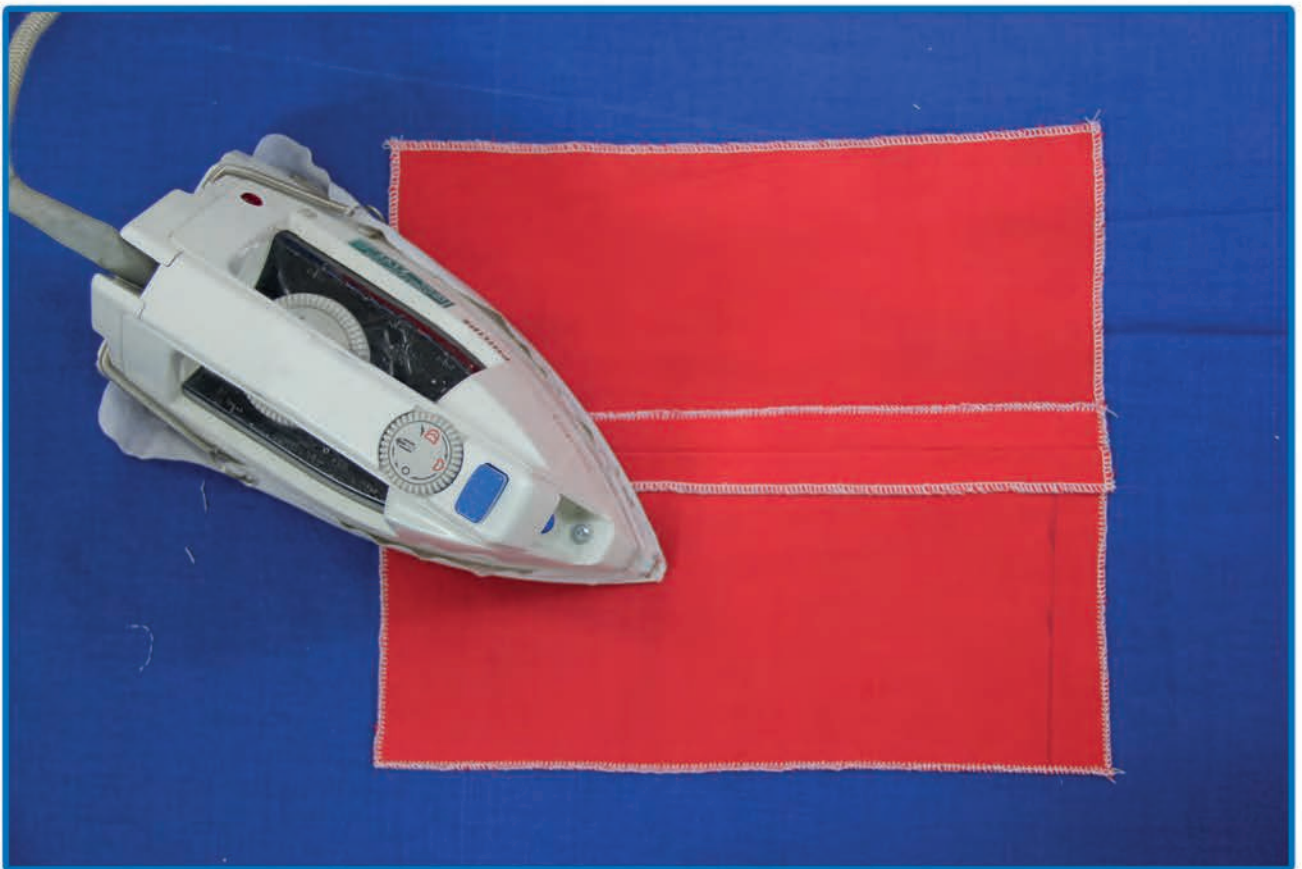


درز دوبل باز

درز دوبله باز برای تزئین به کار می‌رود.

مراحل انجام کار

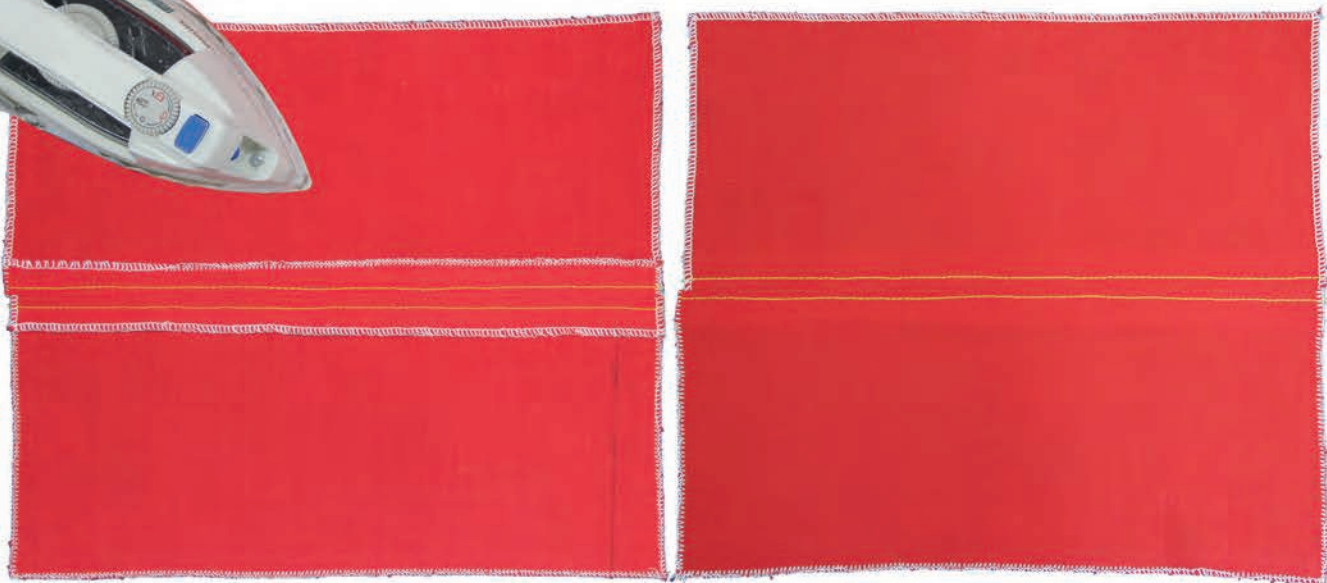
۱. پس از دوخت درز ساده، آن را به دو طرف باز و اتو کنید.



۲. به فاصله ۳ الی ۵ میلی‌متر، دو طرف درز را از روی پارچه بدوزید.



۳. دوباره پشت و روی درز را اتو کنید.



درز دوبله خوابیده

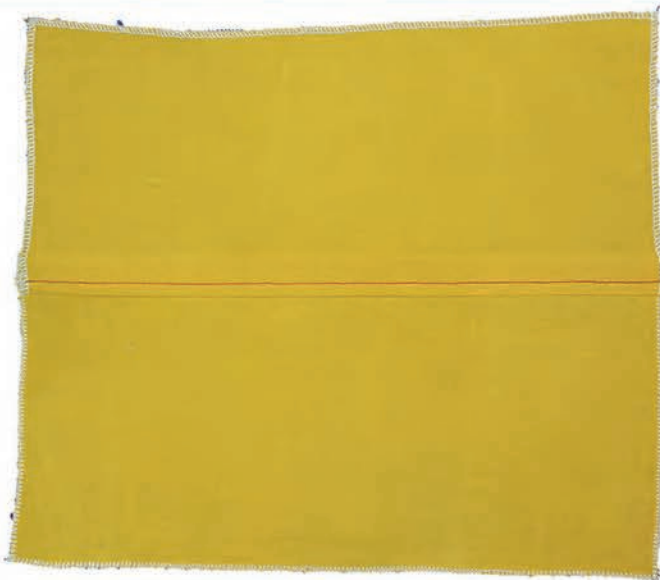
این دوخت بیشتر برای لباس‌های اسپرت و بچگانه به کار می‌رود.

مراحل انجام کار

۱. پس از دوخت درز ساده، آن را به یک طرف بخوابانید و اتو کنید.




۲. با فاصله ۳ الی ۵ میلی‌متر یک طرف درز دوخته شده را به وسیله ماشین دوخت بدوزید.

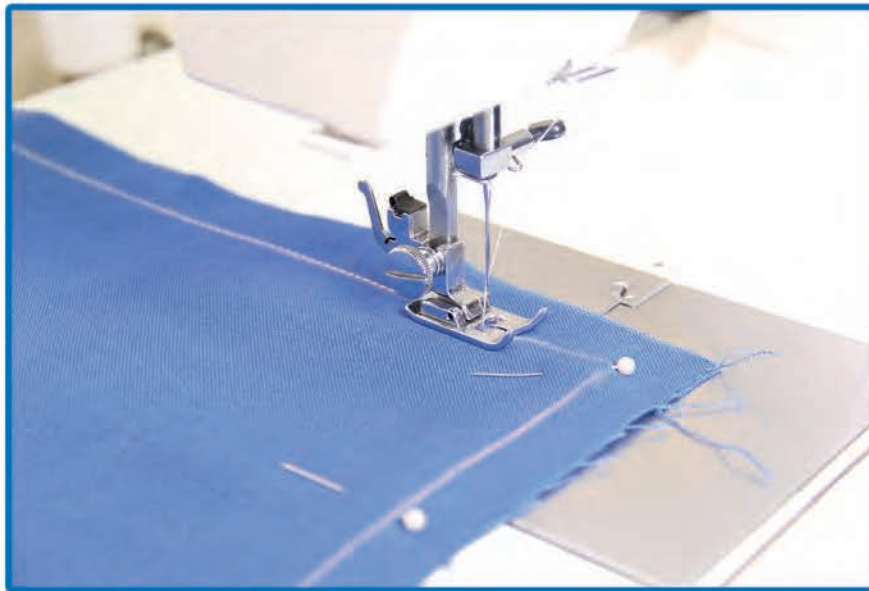



۲. درز گوشه دار (شکسته)

درزهای شکسته در دوخت‌هایی مانند؛ دستگیره چهار گوش، ملحفه کیسه‌ای، روبالشی، یقه جیب و ... استفاده می‌شود و به صورت زاویه دار داخلی و خارجی در می‌آید.

مراحل انجام کار

۱. درز را به طور مستقیم تا نقطه‌ای که باید خط درز را تغییر دهید، چرخ کنید. 



۲. در حالی که سوزن در پارچه قرار دارد، حرکت چرخ را متوقف کنید. 



۳. پایه چرخ را بلند کنید.



برای تمیزی دوخت در قسمت گوشه، باید درحالی که پایه بالا قرار گرفته چندبار سوزن را داخل پارچه در جا چرخ کنید.

نکته

۴. پارچه را بچرخانید و روی خط دیگر درز قرار دهید.



۵. پایه چرخ را پایین بیاورید.



۶. دوخت درز را روی خط درز و در جهت جدید ادامه دهید.





چرت و کلیپ زدن در درزهای گوشه‌دار



برای راحتی و یکنواختی در خوابانیدن درزهای گوشه‌دار از چرت و کلیپ استفاده می‌شود.

چرت زدن؛ بدین نحوه است که از گوشه درز (برجسته) یک مثلث را بچینید.





کلیپ زدن؛ بدین نحوه است که در گوشه درز (فرو رفته) جایی که شلال دوخت یکدیگر را قطع می کنند یک شکاف با قیچی زده شود.

نکته

در هنگام کلیپ زدن در گوشه درز فرو رفته، باید سنجاقی را به طور مورب در محل درز بگذارید تا مانع برش دوخت درز شود.



نکته

در درزهای گوشه دار فقط یک چرت و یا یک کلیپ زده می شود.

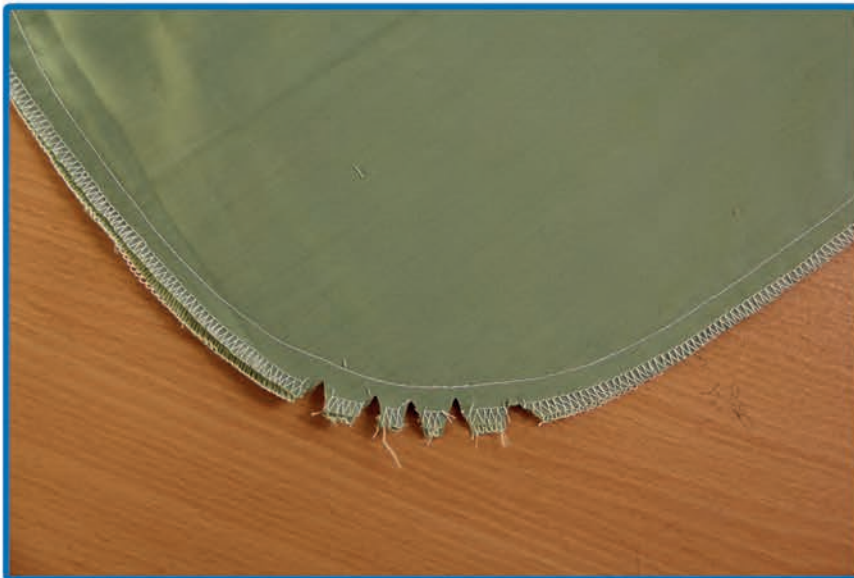
۳. درزهای منحنی

درزهای منحنی در دوخت‌هایی مانند دم‌کنی و روقوری، دستکش فر، یقه لباس انحنای آستین و ... استفاده می‌شود. انواع درزهای منحنی را با دقت و به آرامی بدوزید که فاصله بخیه‌ها از لبه درز در تمام طول دوخت درز یکسان باشد.



چرت و کلیپ زدن درزهای منحنی

برای راحتی و یکنواختی در خوابانیدن درزهای منحنی یک طرفه و دو طرفه از چرت و کلیپ استفاده می‌شود. چرت زدن بدین نحو است که تکه‌های مثلثی شکل کوچکی از اضافه درز در فواصل مختلف چیده و جدا می‌شود تا درز به صورت منحنی «برآمده» درآید.





❶ کلیپ زدن بدین نحو است که شکاف‌های کوچکی در فواصل مختلف اضافه درز با چیدن پارچه ایجاد می‌شود تا درز به صورت منحنی « فرورفته » درآید.

چرت و کلیپ زدن را با انواع درزهای گوشه‌دار و منحنی، با کاغذهای ترسیم شده‌ای که مربی در اختیار شما قرار داده است تمرین کنید.

فعالیت تکمیلی

در باره تفاوت چرت و کلیپ زدن در درزهای گوشه‌دار و منحنی با دوستان گروه خود صحبت کنید و نتیجه را به کلاس ارائه دهید.

❷ بحث گروهی

دوخت زیگزاگ - ماشینی

از این نوع دوخت برای پاک دوزی اضافه درزها ، تکه دوزی و گلدوزی استفاده می شود
دوخت زیگزاگ جایگزین مناسبی برای دوخت سردوزی می باشد.



ماشین دوخت خانگی را بر روی دوخت زیگزاگ با بلندی و پهناى متوسط تنظیم کرده و اطراف یک دستمال نخی را پاکدوزی (سردوزی) کنید.

تمرین

دوخت سجاف

از سجاف برای پاک‌دوزی، پوشش دادن درزها، زیبایی کار و ... استفاده می‌شود.
سجاف با توجه به زمینه کار مورد نظر، اندازه و برش داده می‌شود.

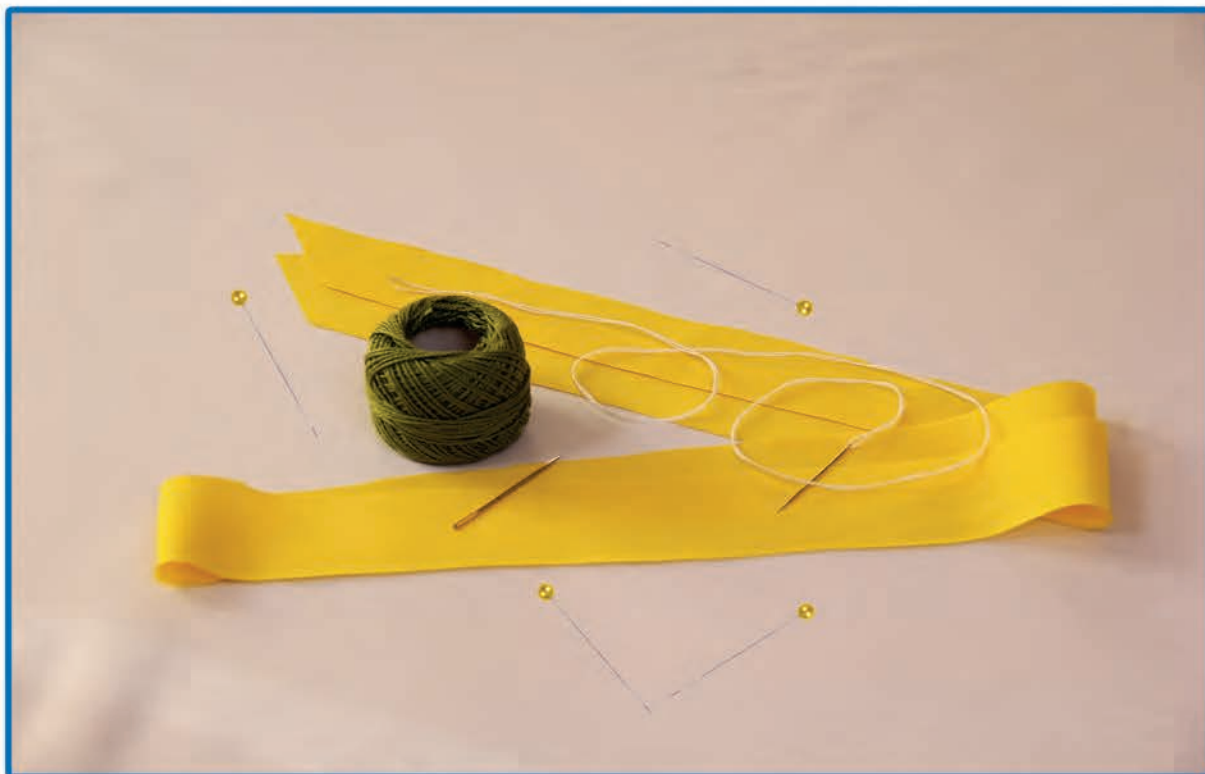


دوخت بندنیک ساده

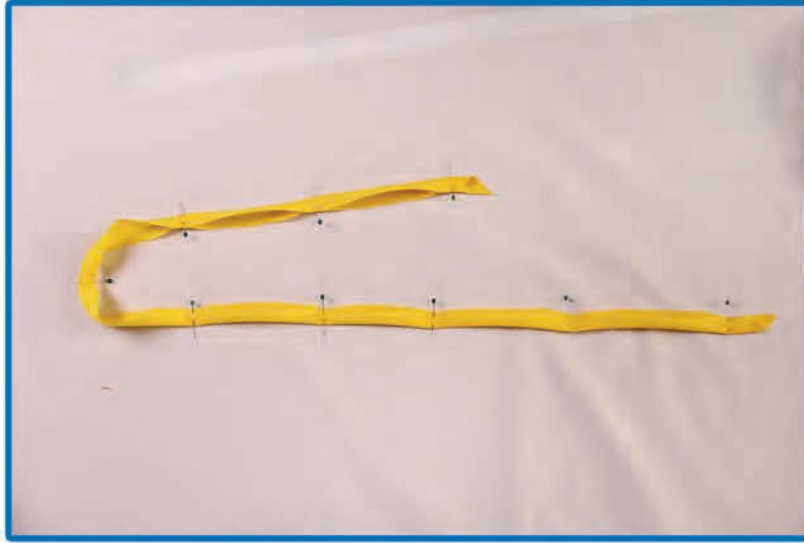
به حلقه‌هایی که از پارچه تهیه می‌شود بندنیک می‌گویند. از بندنیک برای جادکمه، پُل کمر، تزئین لباس، آویزه دستگیره و ... استفاده می‌شود.

مواد و وسایل مورد نیاز:

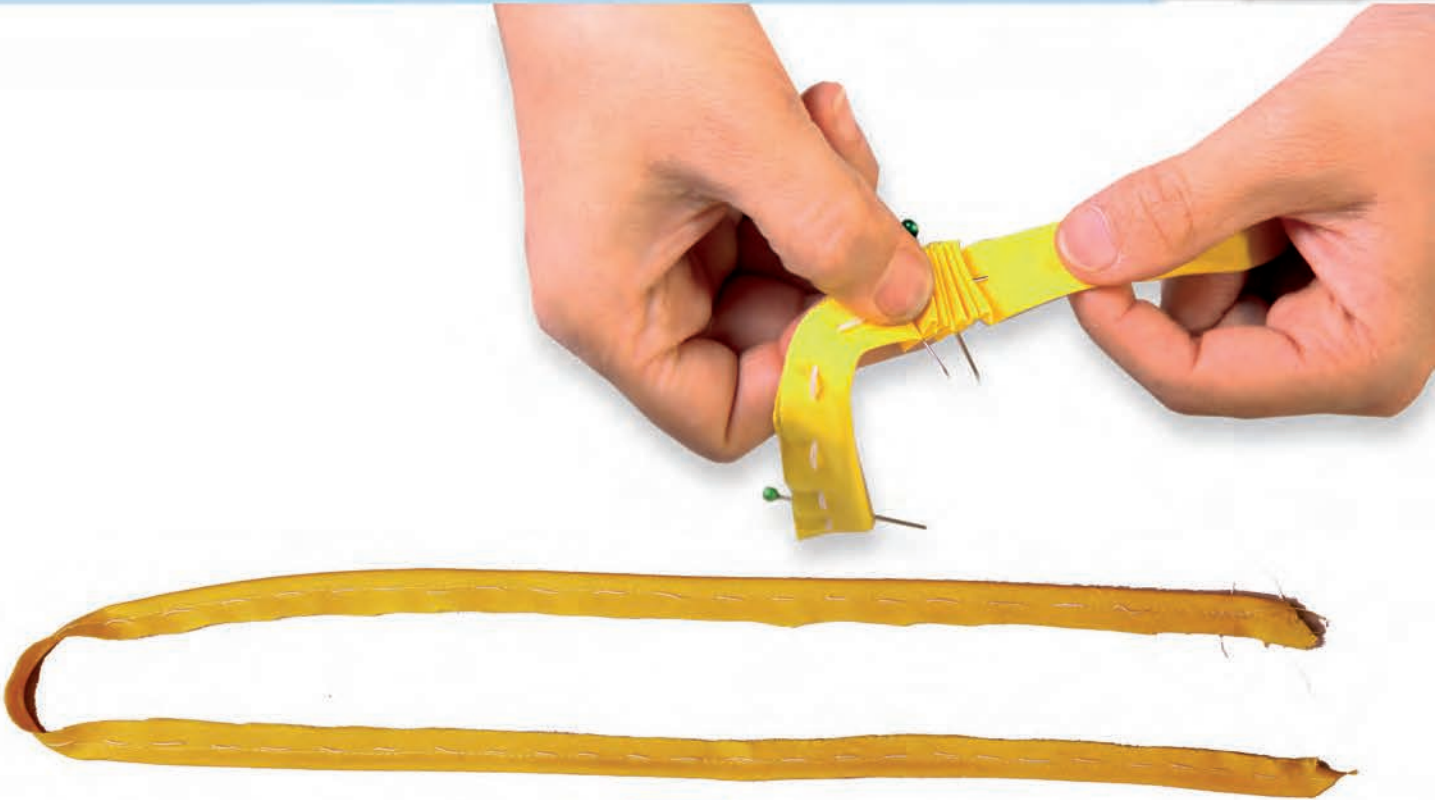
- ✓ نوار پارچه‌ای (از اریب پارچه)
- ✓ سوزن گوبلن دوزی
- ✓ نخ عمامه
- ✓ ماشین دوخت خانگی یا صنعتی



۱. پشت نوار پارچه‌ای را از عرض دولا کنید و سوزن ته‌گرد بزنید.



۲. درز به وجود آمده را ابتدا کوک بزنید سپس چرخ کنید.



۳. اضافه درز را بچینید.



۴. برای برگرداندن نوار، سوزن را نخ کنید و به یک سر نوار چند بخیه بزنید.

