

فصل اول

جغرافیای سکونتگاه‌ها



سیاره زمین سکونتگاه بیش از ۷ و نیم میلیارد نفر جمعیت انسانی است. خشکی‌ها تنها یک سوم سطح زمین را تشکیل می‌دهند. بیشتر این جمعیت انبوه در نواحی خاصی از خشکی‌های کره زمین، یعنی روستاها و شهرها، متمرکز شده‌اند.

براساس آمار سازمان ملل، در نیمه اول سال ۲۰۱۸ میلادی، ۴/۲ میلیارد نفر از مردم جهان در شهرها و ۳/۴ میلیارد نفر از مردم جهان در روستاها مستقر بوده‌اند.

مدیریت شهرها و روستاها و برنامه‌ریزی برای سکونتگاه‌هایی که از هر جنبه برای زندگی انسان مناسب باشند، از مهم‌ترین مسائل قرن بیست و یکم است.

شما در این فصل با ویژگی‌ها و الگوهای پراکندگی شهر و روستا و برخی مسائل و راهکارهای مدیریت آنها آشنا می‌شوید.

شما در کدام شهر یا روستا زندگی می‌کنید؟ اگر از شما مکان دقیق شهر یا روستایتان را بپرسند، چه می‌گویید؟ همفکری کنید و پاسخ‌ها را روی تخته بنویسید. محل شهر یا روستای خود را روی نقشه نشان دهید. اکنون با استفاده از معلومات قبلی خود، بگویید شهر یا روستای شما با کدام پدیده‌های طبیعی محیط پیرامون، مانند کوه، رود و دریا همجوار است و از آنها تأثیر می‌پذیرد. سکونتگاه شما در کدام منطقه آب‌وهوایی واقع است و کدام معادن و منابع، مسیرهای ارتباطی، روستاها و شهرها، صنایع و... در پیرامون آن قرار گرفته‌اند؟ شهر یا روستای شما از کدام تصمیمات سیاسی و اداری تأثیر می‌پذیرد؟ پاسخ‌ها را جمع‌بندی کنید و توضیح دهید شهر یا روستای شما چه موقعیتی در ناحیه دارد.

مقر و موقعیت

سرآغاز مطالعه و شناخت یک سکونتگاه روستایی و شهری مقر^۱ (مکان، جایگاه) و موقعیت^۲ آن است.

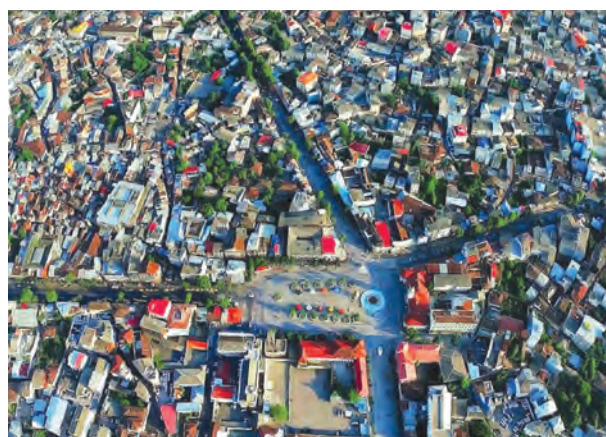
منظور از مقر، مکان اصلی و دقیق یک سکونتگاه و محل استقرار آن روی زمین است. مقر هر روستا یا شهر، همچنین هسته اولیه آن را شامل می‌شود. منظور از هسته اولیه مکانی است که مردم برحسب نیاز، آن را برای زندگی انتخاب کرده و به اشغال درآورده‌اند و بعدها روستا یا شهر از آن محل گسترش یافته است.

در انتخاب مکان برای استقرار و سکونت جمعیت، عوامل طبیعی بیشترین نقش را داشته‌اند. در درس تاریخ خوانده‌اید که بیش از چهار هزار سال قبل، نخستین روستاها و شهرهای پرجمعیت و همچنین تمدن‌های اولیه در کنار رودهای دجله و فرات، نیل، کارون، سند و... پدید آمدند. در سکونت‌گزینی انسان‌ها در این مناطق، عواملی چون آب فراوان، آب و هوای ملایم و خاک حاصلخیز جلگه‌ها نقش مهمی داشته است.

البته فقط عوامل طبیعی موجب انتخاب مکانی برای استقرار سکونتگاه نمی‌شوند بلکه عوامل دیگری چون عوامل سیاسی و تصمیمات حکومتی، دسترسی به راه‌های تجاری و عوامل دفاعی و نظامی می‌توانند در پدید آمدن یک سکونتگاه در مکان خاص نقش داشته باشند. در کشور ایران دسترسی به آب، قلعه‌های دفاعی، بازارهای محلی و قرار گرفتن در تقاطع راه‌ها از مهم‌ترین عوامل شکل‌گیری هسته اولیه روستاها و شهرها بوده است.



هسته اولیه و روند توسعه کالبدی* شهر رشت در دوره‌های تاریخی مختلف



نمایی از شهر رشت - برخی پژوهشگران هسته اولیه شهر رشت را بازار و مکان تجارت محصولات کشاورزی و ابریشم با نواحی پیرامون می‌دانند.



روستای هولوکو در مجارستان - هسته اولیه روستا قلعه‌ای است که در اواسط قرن ۱۳ میلادی پس از گسترش امپراتوری مغول به منظور دفاع از حمله‌های احتمالی ساخته شد و در دو قرن بعد به منطقه‌ای مسکونی تبدیل گردید.

فعالیت

۱- الف) پرس و جو کنید که هسته اولیه روستا یا شهر شما کجاست و هم‌اکنون در کدام بخش و جهت جغرافیایی آن قرار گرفته است.

ب) با هدایت معلم از این ناحیه بازدید و گزارشی همراه با عکس و فیلم از آن تهیه کنید.

۲- الف) آیا معمولاً هسته اولیه شهرها و روستاها بافت تاریخی و قدیمی آنهاست؟ مثالی بیاورید.

ب) به نظر شما، چرا امروزه برنامه‌ریزان به حفاظت از هسته اولیه روستاها و شهرها، بازسازی آن و جلوگیری از تخریب و نابودی آن توجه می‌کنند؟ توضیح دهید.

منظور از موقعیت یک شهر یا روستا، وضعیت آن سکونتگاه نسبت به پدیده‌های پیرامون خود و همچنین جایگاه آن در سطح ناحیه است. این پدیده‌ها و جایگاه ممکن است عوامل انسانی و طبیعی مانند روستاها و شهرهای اطراف آن، نقش سیاسی و اداری آن، آب و هوا، راه‌های ارتباطی، دسترسی به منابع معدنی و انرژی و ناهمواری‌ها باشند. موقعیت یک شهر یا روستا در ادامه حیات یا گسترش آن سکونتگاه و یا حتی نابودی و زوال آن نقش مهمی ایفا می‌کند. برای مثال، دسترسی یک شهر به دریا یا شبکه ارتباطی خط آهن در یک منطقه، موقعیت مناسبی برای رونق تجارت و مشاغل مربوط در آن شهر به وجود می‌آورد یا نزدیک بودن شهر به روستاهای پرجمعیت مجاور و یا منابع

معدنی در جذب نیروی کار و توسعه صنایع آن شهر تأثیر زیادی دارد و می‌تواند موجب گسترش و آبادانی آن شود. مجاورت یک سکونتگاه با کوه آتشفشان یا گسل‌های فعال نیز می‌تواند حیات آن سکونتگاه را به خطر بیندازد. برخی تغییرات محیط پیرامون، مانند رویدادهای سیاسی یا تغییرات آب‌وهوایی نیز ممکن است موجب از دست رفتن موقعیت و اعتبار یک شهر یا انتقال آن به مکانی دیگر شود.

آیا می‌توانید مثال‌های دیگری از نقش موقعیت یک شهر در توسعه و گسترش یا نابودی و زوال آن بیان کنید؟



شهر قاهره از نظر دسترسی به عوامل طبیعی و انسانی پیرامون خود موقعیت ویژه‌ای دارد.

شهر اهواز در کنار رودخانهٔ کارون و در محل تقاطع راه‌های آبی، جاده‌ای و راه‌آهن قرار گرفته است و موقعیت چهار راهی دارد. این موقعیت سبب شده است که این شهر از غرب با عراق، از شرق با استان فارس، از جنوب با بندر جنوبی و از شمال با مرکز ایران ارتباط برقرار کند و حوزهٔ نفوذ گسترده‌ای داشته باشد.

بیشتر بدانیم

- مفاهیم موقعیت و مقر، مکمل یکدیگرند. البته همان طور که گفته شد، مقر مکانی است که سکونتگاه در آنجا بنا شده است و بیشتر با عوامل محلی سروکار دارد اما موقعیت، شرایط و ارتباط سکونتگاه را با عوامل در سطحی وسیع تر، مانند یک ناحیه، نشان می دهد.
- مطالعه موقعیت و مقر روستاها و شهرها به ما کمک می کند تا برای توسعه و عمران و آبادانی آنها بهتر برنامه ریزی کنیم.
- برای مطالعه مکان و مقر شهرها معمولاً نقشه های بزرگ مقیاس $\frac{1}{۲۰,۰۰۰}$ تا $\frac{1}{۵۰,۰۰۰}$ و برای مطالعه موقعیت شهرها نقشه های کوچک مقیاس $\frac{1}{۵۰,۰۰۰}$ تا $\frac{1}{۱,۰۰۰,۰۰۰}$ مناسب ترند.

فعالیت

۱- با استفاده از نقشه های طبیعی و انسانی یک اطلس و جست و جو در اینترنت، موقعیت شهر قاهره را از نظر ارتباط با عوامل طبیعی و انسانی محیط پیرامون آن توضیح دهید.

۲- با راهنمایی معلم، چند روستا یا شهر را روی نقشه بیابید و موقعیت آنها را توضیح دهید.

۳- فرض کنید گروهی می خواهند از بین پنج مکان، مکانی مناسب برای ایجاد یک سکونتگاه روستایی انتخاب کنند. ابتدا تصویر را مشاهده کنید و سپس با توجه به موارد جدول، به هر مکان امتیاز بدهید. در نهایت، با توجه به مجموع امتیازات مکان مناسب را معرفی کنید.



۴ امتیاز	خوب
۳ امتیاز	متوسط
۲ امتیاز	ضعیف
۱ امتیاز	خیلی ضعیف

مکان	الف	ب	ج	د	هـ
امکانات موجود					
دسترسی به آب					
کشت غلات					
مناسب برای چرای دام					
دسترسی به چوب برای سوخت					
موقعیت دفاعی					
غیر سیلابی بودن					
جمع امتیازات					



زندگی شهری - لندن - انگلستان



زندگی روستایی - بنگلادش

تفاوت‌های شهر و روستا

تاکنون صاحب‌نظران دربارهٔ تعریف شهر و روستا و ملاک‌های تشخیص آنها نظرات مختلفی داده‌اند اما هنوز تعریف مشخص و مورد توافقی در این زمینه وجود ندارد. البته مهم‌ترین ملاک‌های تفاوت شهر و روستا، که در اغلب منابع به آنها توجه شده، به شرح زیر است:

فعالیت اقتصادی: مهم‌ترین ملاک تفاوت شهر و روستا فعالیت‌های اقتصادی آنهاست. در اغلب سکونتگاه‌های روستایی، درصد بیشتری از جمعیت فعال در بخش کشاورزی (زراعت، دامداری، جنگل‌داری، صید و شکار و غیره) فعالیت می‌کنند اما در شهرها بیشتر مردم در بخش‌های صنعتی و خدماتی مشغول به کارند.

میزان جمعیت: متداول‌ترین ملاک تشخیص شهر و روستا ملاک جمعیتی است و اگر جمعیت سکونتگاه به میزان معینی برسد، آن را شهر تلقی می‌کنند، اما این ملاک در نواحی مختلف دنیا متفاوت است. در برخی کشورهای اروپایی سکونتگاه‌هایی با بیشتر از ۲۰۰۰ نفر جمعیت، شهر محسوب می‌شوند اما در برخی کشورهای پرجمعیت آسیا، مانند چین و هند، روستاهایی با بیش از ۳۰۰۰۰ نفر جمعیت وجود دارند. به‌طور کلی شهرها از روستاها پرجمعیت‌ترند و تراکم جمعیت نیز در آنها بیشتر است.

وسعت و فضای سکونت و فعالیت: در روستاها فضاهای باز و چشم‌اندازهای طبیعی بیشتر و گسترده‌ترند. در شهرها خانه‌ها و مغازه‌ها و فضاهای صنعتی به هم فشرده‌ترند و فعالیت‌های متنوع در فضاهای محدودتری متراکم شده‌اند.

دسترسی به خدمات و تسهیلات: در شهرها امکانات آموزشی، درمانی و پزشکی، مراکز خرید، حمل و نقل عمومی،

فعالیت

در این بخش با برخی تفاوت‌های شهر و روستا آشنا شدید. اکنون فکر کنید و دست‌کم پنج شباهت سکونتگاه‌های روستایی و شهری را بیان کنید.

خدمات مالی و بانکی، آب و برق و... متنوع و گسترده است؛ در حالی که این خدمات و تسهیلات در روستاها کمتر و محدودتر است.

فرهنگ و مناسبات اجتماعی: در روستاها چون جمعیت کمتر است، بیشتر افراد یکدیگر را می‌شناسند و روابط خویشاوندی، وابستگی اجتماعی و همکاری میان آنها بیشتر است. آداب و رسوم و شیوهٔ زندگی در شهر و روستا متفاوت است. در شهرها نوگرایی بیشتر و تغییرات اجتماعی سریع‌تر است.

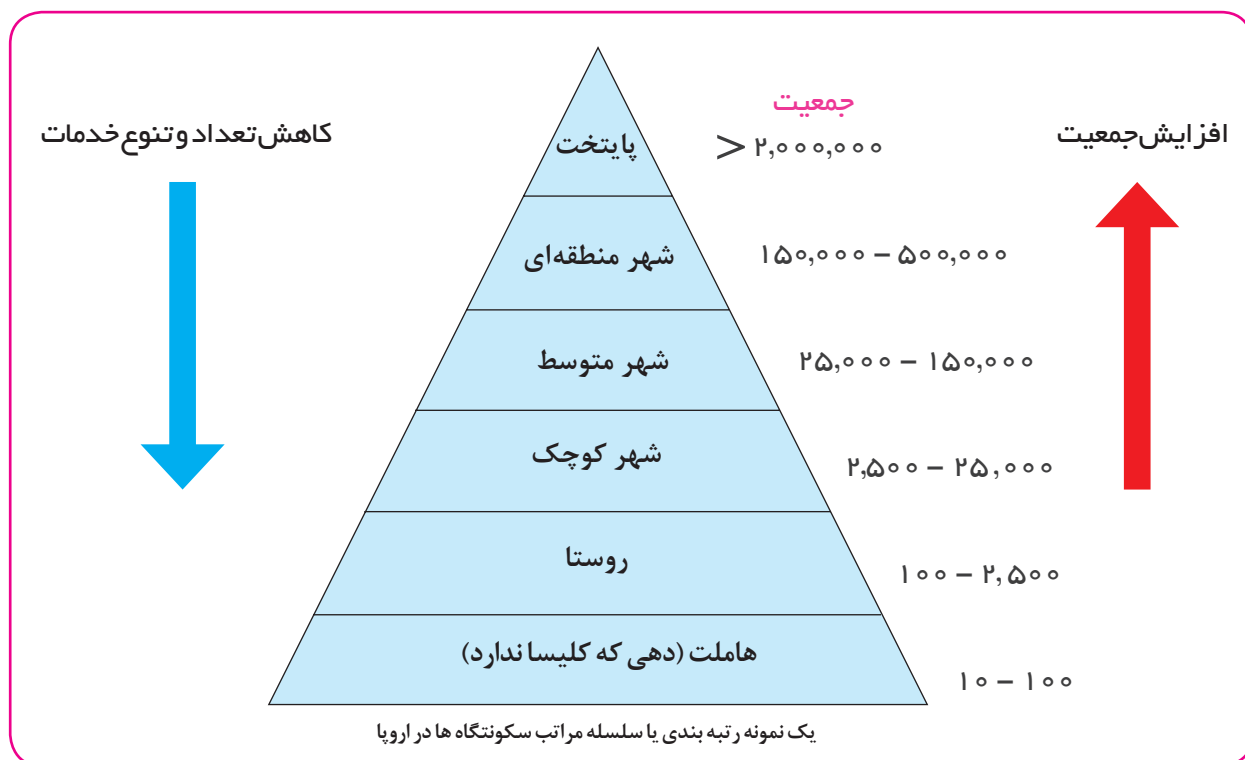
سلسله مراتب سکونتگاه‌ها

فرض کنید از شما بخواهند دانش آموزان را بر حسب وزنشان رتبه بندی کنید و هر گروه را در یک طبقه جای دهید. شما می توانید افرادی با وزن ۵۰ تا ۵۵ کیلوگرم را در یک طبقه و افرادی با وزن ۵۶ تا ۶۰ کیلوگرم را در یک طبقه دیگر قرار دهید و به همین ترتیب، تا آخر همه را رتبه بندی کنید. سپس، محاسبه کنید که در هر طبقه چند نفر قرار گرفته اند. به این ترتیب، درمی یابید که تعداد افراد در طبقات مختلف مساوی نیستند؛ برای مثال، ممکن است در طبقه وزن بیش از ۷۵ کیلوگرم فقط یک یا دو نفر قرار بگیرند اما در طبقه ۴۵ تا ۵۰ کیلوگرم ۱۰ نفر از دانش آموزان جا داشته باشند.

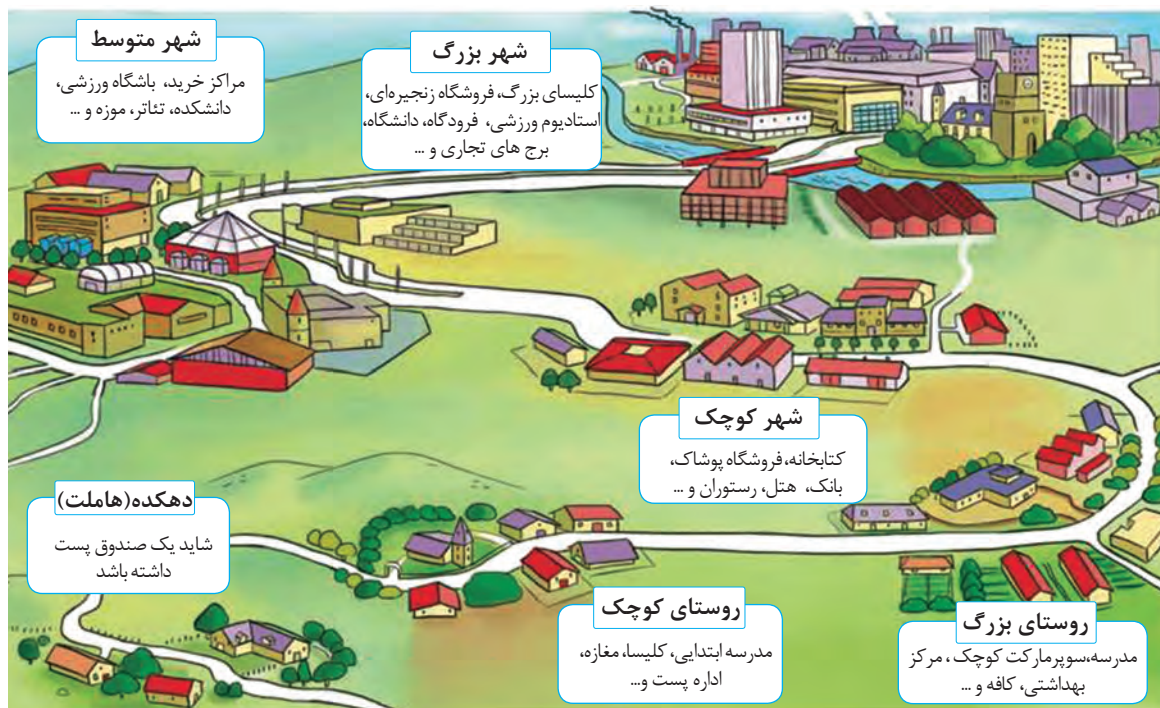
سکونتگاه‌های روستایی و شهری را نیز می توان رتبه بندی کرد. سکونتگاه‌ها از نظر تعداد جمعیت متفاوت اند و طیف وسیعی از روستاهای کوچک با کمتر از ۱۰۰ نفر جمعیت تا شهرهای بیش از ۱۰ میلیون نفر را دربرمی گیرند.

سلسله مراتب سکونتگاه‌ها یعنی رتبه بندی آنها بر حسب اهمیت. برای این منظور، سکونتگاه‌ها را بر اساس میزان جمعیت و عملکرد (خدماتی که ارائه می کنند) طبقه بندی می کنند. سکونتگاه‌های کوچک یا کم جمعیت معمولاً خدمات محدودی به ساکنان ارائه می دهند اما در سکونتگاه‌های بزرگ تر، تعداد و تنوع خدمات بسیار زیاد است؛ برای مثال، یک ده کوچک ممکن است چند مغازه و یک صندوق پست و یک مدرسه و یک مرکز بهداشت نیمه وقت داشته باشد اما در یک شهر بزرگ، انواع فروشگاه‌ها، مراکز درمانی و بیمارستان‌ها، رستوران‌ها، تئاتر و سینما، بانک‌ها، فرودگاه، استادیوم ورزشی و... وجود دارد و شهر می تواند خدمات زیاد و متنوعی به ساکنان خود و حتی روستاها و شهرهای هم جوارش بدهد.

شکل زیر یک نمونه رتبه بندی یا سلسله مراتب را در سکونتگاه‌های اروپا نشان می دهد. در قاعده هرم و ردیف‌های پایین، سکونتگاه‌هایی با کمترین میزان جمعیت قرار می گیرند. این سکونتگاه‌ها خدمات کمتری نیز ارائه می دهند. با حرکت به سوی بالای هرم، جمعیت سکونتگاه‌ها بیشتر می شود و خدماتی هم که ارائه می دهند، بیشتر و متنوع تر است.



تصویر یک نمونه سلسله مراتب سکونتگاه‌ها و افزایش تنوع خدمات آنها در اروپا

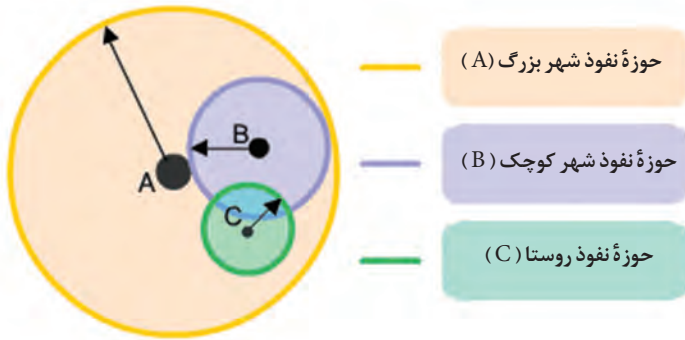


یک نمونه طبقه‌بندی سلسله مراتب سکونتگاه‌ها براساس میزان جمعیت و عملکرد در ایران

جمعیت	عملکرد	سکونتگاه
بیش از ۳ میلیون نفر	مادرشهر ملی	کلان شهر
۱ میلیون تا ۳ میلیون نفر	منطقه‌ای	مادر شهر
۵۰۰ هزار تا ۱ میلیون نفر	منطقه‌ای	شهر بزرگ
۲۵۰ هزار تا ۵۰۰ هزار نفر	استانی	شهر بزرگ میانی
۱۰۰ هزار تا ۲۵۰ هزار نفر	ناحیه‌ای	شهر متوسط بزرگ
۵۰ هزار تا ۱۰۰ هزار نفر	شهرستان	شهر متوسط کوچک
۲۰ هزار تا ۵۰ هزار نفر	شهرستان	شهر کوچک
۱۰ هزار تا ۲۰ هزار نفر	بخش	روستاشهر
۵ هزار تا ۱۰ هزار نفر	دهستان	بازار شهر
۲ هزار تا ۵ هزار نفر	روستا	روستای بزرگ
۲۵۰ تا ۵۰۰ هزار نفر	روستا	روستای متوسط
۱۰۰ تا ۵۰۰ نفر	روستا	روستای کوچک (ده)
کمتر از ۳۰ نفر	—	مزرعه و مکان مستقل

باید توجه کرد که معیارهای رتبه‌بندی با توجه به اهداف و نوع مطالعات محققان و از جایی به جای دیگر متفاوت است و چنان که گفته شد، معیار و تعریف شهر کوچک و بزرگ و میزان جمعیت آن در کشورهای مختلف فرق می‌کند. پس از طراحی معیارهای رتبه‌بندی، تعداد شهرها یا روستاهایی که در هر طبقه وجود دارند، در جدول قرار می‌گیرد.

حوزه نفوذ سکونتگاه



آموختید که سکونتگاه‌ها از نظر جمعیت و عملکرد متفاوت‌اند. به محدوده جغرافیایی که از یک سکونتگاه کالا و انواع خدمات دریافت می‌کند و بین آن محدوده و سکونتگاه جریان کالا، خدمات و رفت و آمد افراد وجود دارد، حوزه نفوذ آن سکونتگاه می‌گویند.

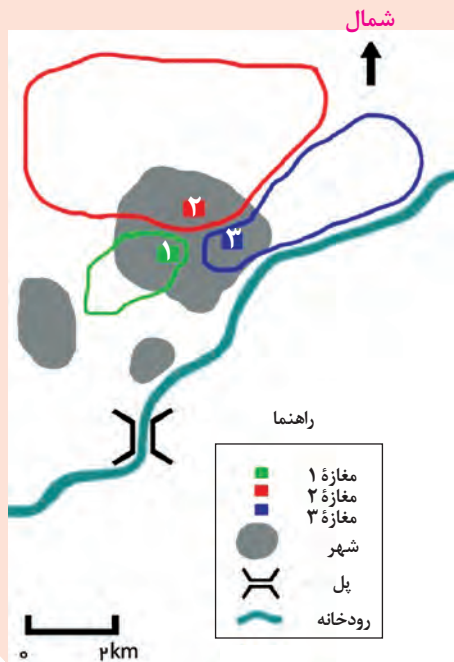
برخی از سکونتگاه‌ها حوزه نفوذ کم‌وسعتی دارند؛ برای مثال، یک شهر کوچک ممکن است فقط به چند روستای پیرامون خود خدمات بدهد و ساکنان روستاهای پیرامون برای خرید و کار در

کارخانه‌ها و استفاده از مراکز درمانی به آن شهر مراجعه کنند. به عکس، برخی از شهرها حوزه نفوذ بسیار گسترده‌ای در سطح یک ناحیه یا کشور و حتی جهان دارند؛ برای مثال، شهر تهران در برخی عملکردها مانند تولید و عرضه خودرو، لوازم خانگی، خدمات پیشرفته پزشکی و مراکز دانشگاهی حوزه نفوذی در سطح کشور ایران دارد. در شکل بالا سکونتگاه‌ها را مقایسه کنید. تفاوت آنها چیست؟

در زمینه بررسی حوزه نفوذ یک سکونتگاه به دو جنبه توجه می‌شود:

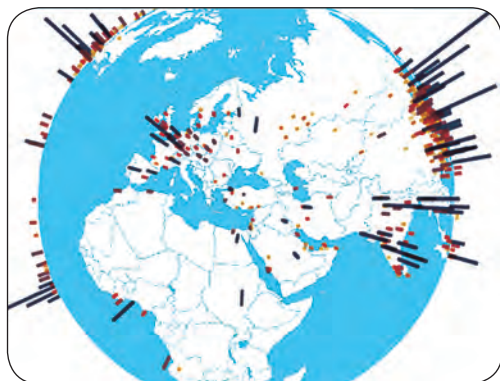
- (الف) **آستانه جمعیتی نفوذ**، یعنی حداقل جمعیت یک منطقه که تقاضای کالا، خدمات یا عملکردی از یک سکونتگاه دارند.
- (ب) **دامنه نفوذ**، یعنی بیشترین مسافتی که مردم منطقه برای دریافت کالا یا خدمات از آن سکونتگاه طی می‌کنند.

فعالیت



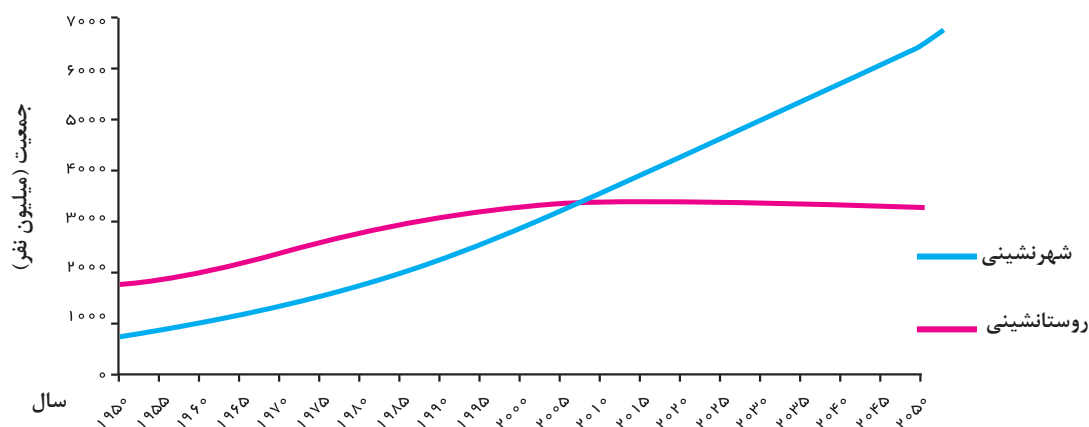
- ۱- با توجه به نمودار هر می سلسله مراتب سکونتگاه‌ها میان رتبه سکونتگاه‌ها و وسعت حوزه نفوذ آنها چه رابطه‌ای وجود دارد؟
- ۲- شکل مقابل سه مغازه را در یک شهر کوچک نشان می‌دهد. الف) شکل و وسعت حوزه نفوذ سه مغازه را با هم مقایسه کنید. ب) کدام مغازه وسیع‌ترین حوزه نفوذ را دارد؟ پ) چرا مغازه ۱ کم‌وسعت‌ترین حوزه نفوذ را دارد؟ توضیح دهید. ت) چرا ساکنان غرب شهر بزرگ برای خرید به مغازه ۳ مراجعه نمی‌کنند؟ ث) چرا حوزه نفوذ مغازه ۳ از سمت شرق گسترش نیافته است؟ ج) آیا در مکان‌یابی احداث یک مغازه یا سایر مراکز خدماتی باید به حوزه نفوذ آنها توجه کرد؟ چرا؟
- ۳- به کمک معلم، روی نقشه استان محل زندگی‌تان، روستاها، شهرهای کوچک و بزرگ، مراکز دهستان، شهرستان‌ها و... را پیدا کنید. نام آنها را بنویسید و سلسله مراتب آنها را نمایش دهید.

به سوی جهانی در حال شهری شدن

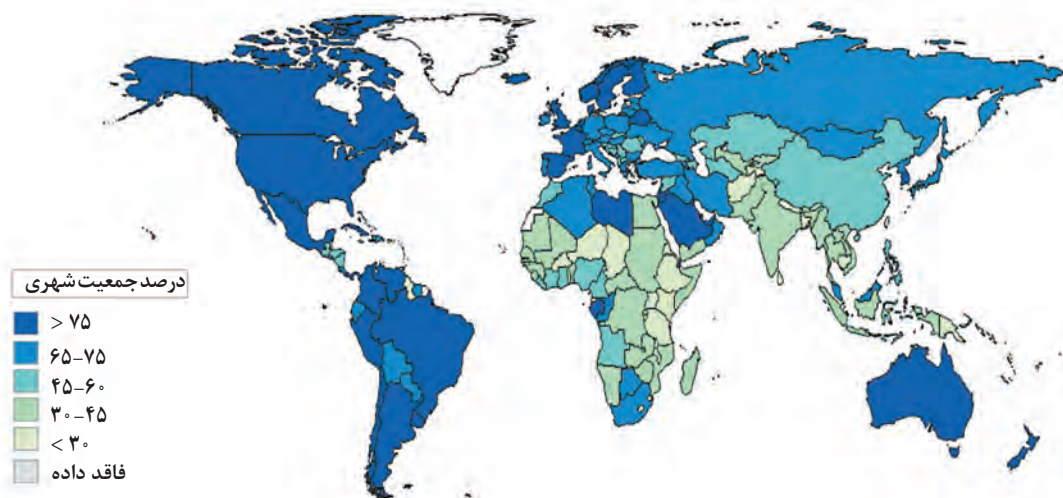


یکی از مهم‌ترین تغییرات فضای جغرافیایی در قرن بیستم و بیست‌ویکم، افزایش شهر و شهرنشینی در جهان است. منظور از اصطلاح شهرنشینی افزایش نسبت جمعیت شهرهای یک کشور یا ناحیه به روستاهای آن است. در سال ۱۹۵۰ میلادی فقط ۳۰ درصد جمعیت جهان در شهرها زندگی می‌کردند؛ اما در سال ۲۰۱۴ میلادی ۵۴ درصد جمعیت جهان ساکن شهرها بوده‌اند. امروزه جمعیت شهرنشین جهان بر جمعیت روستانشین پیشی گرفته است و پیش‌بینی می‌شود که تا سال ۲۰۵۰ میلادی، این نسبت به حدود ۶۶

درصد برسد. با توجه به نمودار زیر، روندها را تشریح کنید. در چه سالی جمعیت شهری و روستایی جهان برابر بوده و در چه سالی جمعیت شهری از جمعیت روستایی پیشی گرفته است؟ با رسم خط روی نمودار نشان دهید.



● سطوح شهرنشینی و افزایش آن در نواحی مختلف جهان، متفاوت است. به نقشه زیر و جدول صفحه بعد توجه کنید. آمریکای شمالی، اروپا، استرالیا، آمریکای جنوبی (لاتین) با آسیا و آفریقا از نظر سطح شهرنشینی چه تفاوتی دارند؟ سطح شهرنشینی در ایران را با کشورهای همسایه مقایسه کنید.



سطح شهرنشینی در نواحی مختلف جهان (۲۰۱۴ میلادی)

نواحی	آمریکای شمالی	آمریکای لاتین و کارائیب	اروپا - اقیانوسیه	آسیا	آفریقا
درصد شهرنشینی	۸۱/۵ درصد	۷۹/۵	۷۳/۵ درصد - ۷۰ درصد	۴۷/۵ درصد	۴۰ درصد

هرچند میان سطح شهرنشینی در آسیا و آفریقا با نواحی توسعه یافته صنعتی آمریکای شمالی و اروپا و استرالیا اختلاف قابل توجهی وجود دارد، باید توجه کرد که سرعت گسترش شهرنشینی در آسیا و آفریقا بیشتر از سایر نواحی جهان است و همچنان ادامه دارد. در حالی که میزان رشد سالیانه شهرنشینی در سایر نواحی جهان ۰/۴ درصد است، در آسیا و آفریقا این رشد به ۱/۵ درصد در سال می‌رسد. در کشورهای این نواحی، بخش عمده‌ای از رشد شهرنشینی به علت صنعتی شدن و توسعه کارخانه‌ها و یا رشد بخش خدمات و ورود این کشورها به تجارت جهانی و به دنبال آن مهاجرت فزاینده روستاییان به شهرها به منظور اشتغال و دستمزد بیشتر بوده است.

بیشتر بدانیم

امروزه با وجود اینکه برخی کشورها مانند ژاپن با ۹۳ درصد، آرژانتین با ۹۲ درصد و هلند با ۹۰ درصد بیشترین سطح شهرنشینی را در جهان دارند، هنوز کشورهایی هستند که میزان جمعیت شهرنشین در آنها کمتر از ۲۰ درصد است؛ مانند سودان، اوگاندا و مالاوی در آفریقا و نپال و سری لانکا در آسیا.

افزایش شهرهای میلیونی

یکی از مهم‌ترین پدیده‌های مربوط به تغییرات الگوی شهرنشینی در جهان، افزایش شهرهای میلیونی است. در سال ۱۹۵۰ میلادی، دو شهر لندن و نیویورک بیشتر از ۸ میلیون نفر جمعیت داشتند. در سال ۱۹۹۰، ده شهر با بیش از ۱۰ میلیون نفر در جهان وجود داشت و امروزه تعداد این شهرها به ۲۸ شهر رسیده است.



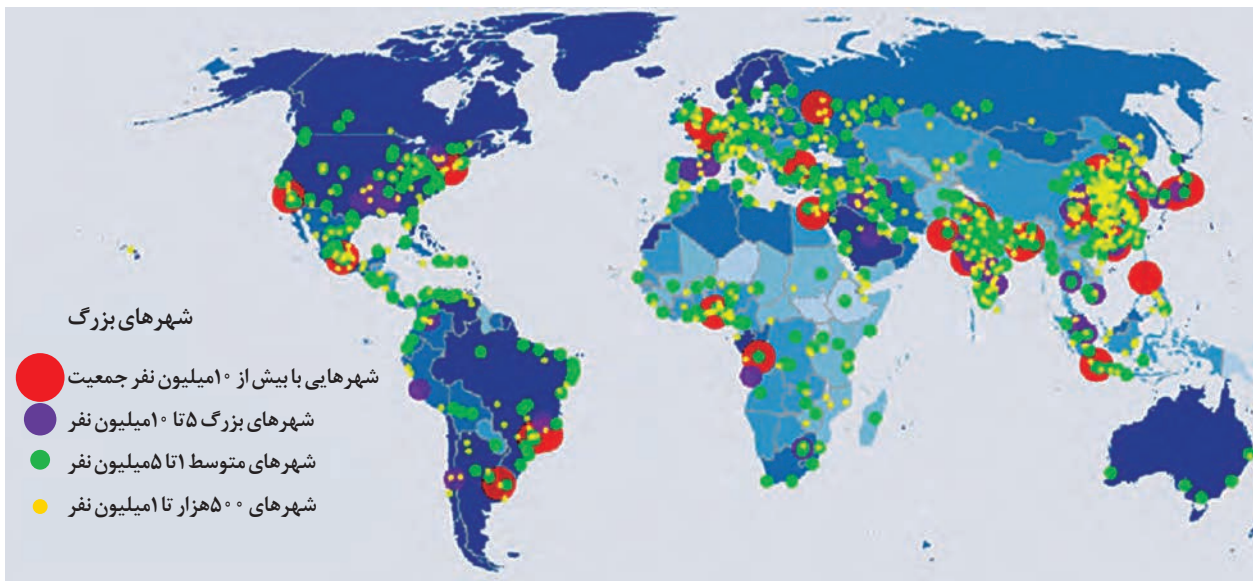
کلان شهر هنگ کنگ



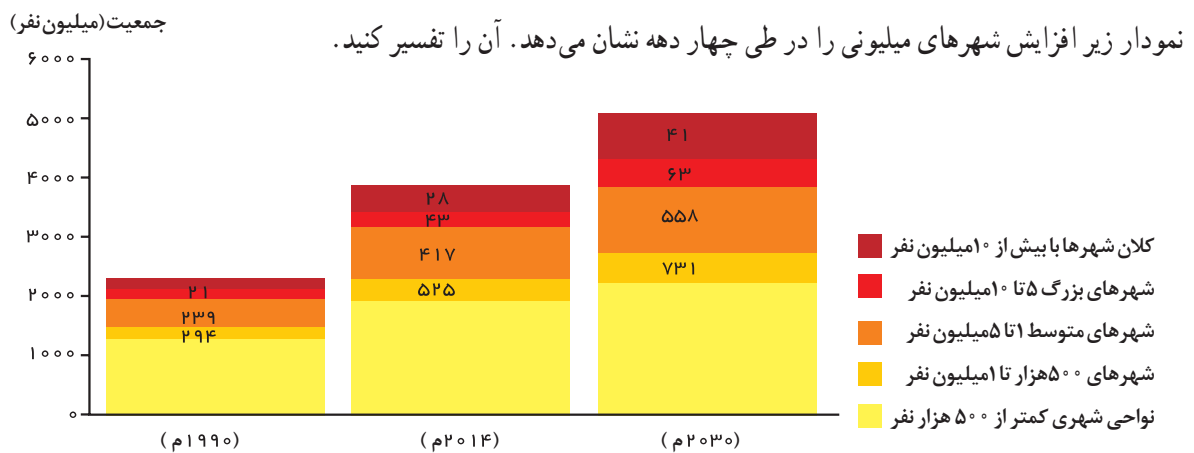
کلان شهر مانیل

تغییر دیگر، تغییر الگوی مکانی شهرهای با بیش از ۵ و ۱۰ میلیون نفر در جهان است.

تا چند دهه پیش چین شهرهایی فقط در نیمکره شمالی و در آمریکای شمالی، اروپا و ژاپن وجود داشتند اما امروزه آسیا، آمریکای لاتین و آفریقا با رشد شهرهای میلیونی و پرجمعیت روبه‌رو شده‌اند. با توجه به نقشه صفحه بعد بگویید در کدام بخش‌های این قاره‌ها ظهور شهرهای پرجمعیت را مشاهده می‌کنید؟



پراکندگی شهرهای بزرگ با بیش از ۵۰۰ هزار نفر جمعیت در جهان (۲۰۱۴ میلادی)



رشد جمعیت شهری جهان براساس تعداد شهرهای بزرگ (۲۰۳۰-۱۹۹۰ میلادی)

از مادرشهر تا زنجیره کلان شهرها (مگالاپلیس)

● به طور کلی، مادرشهر (متروپل) بزرگ‌ترین و مهم‌ترین شهر یک ناحیه، استان یا یک کشور است. این شهر ممکن است پایتخت یا شهر اصلی یک ناحیه باشد که مرکز حکومتی، مذهبی، تجاری و... است و از این جنبه‌ها بر سایر سکونتگاه‌ها برتری دارد. برای حداقل جمعیت مادرشهر، ارقام مختلفی را ذکر کرده‌اند و در این مورد توافقی وجود ندارد. معمولاً به مادرشهر، کلان شهر نیز گفته می‌شود. برخی نیز معتقدند کلان شهر ترجمه و معادل واژه مگاسیتی (megacity) است و به شهرهایی با بیش از ۱۰ میلیون نفر جمعیت اطلاق می‌شود. در کشور ایران طبق مصوبه شورای عالی معماری و شهرسازی، به مادرشهرهایی که بیش از ۱ میلیون نفر جمعیت داشته باشند، کلان شهر گفته می‌شود؛ مانند تهران، مشهد، اصفهان، کرج، قم و... .

گسترش حومه نشینی: به بخش‌های پیرامونی یک شهر حومه می‌گویند. با افزایش شهرنشینی و گسترش حمل و نقل و وسایل

ارتباطی، به تدریج حومه‌ها در اطراف شهرها، به ویژه شهرهای بزرگ و پرجمعیت، شکل گرفتند. حومه‌نشینان برای خرید یا کار و یا استفاده از خدمات به شهرها رفت و آمد می‌کنند. حومه‌ها انواع مختلف دارند؛ از جمله: حومه‌های خوابگاهی، حومه‌های صنعتی، و حومه‌های فقیرنشین و مرفه‌نشین.



حومه شهر سائوپائولو - برزیل

رتبه	شهر	جمعیت (میلیون نفر)	کشور
۱	توکیو	۳۸	ژاپن
۲	شانگهای	۳۴	چین
۳	جاکارتا	۳۱	اندونزی
۴	دهلی	۲۷	هند
۵	سنول	۲۵/۶	کره جنوبی
۶	گوانجو	۲۵	چین
۷	پکن	۲۴/۹	چین
۸	مانیل	۲۴	فیلیپین
۹	بمبئی	۲۳/۹	هند
۱۰	نیویورک	۲۳/۸	ایالات متحده آمریکا
۱۱	شنزن	۲۳	چین
۱۲	سائوپائولو	۲۱/۲	برزیل
۱۳	مکزیکوسیتی	۲۱/۱	مکزیک
۱۴	لاگوس	۲۱	نیجریه
۱۵	کیوتو - ازاکا - کوبه	۲۰	ژاپن
۱۶	قاهره	۱۹/۱	مصر

● با افزایش جمعیت مادرشهرها و گسترش حومه‌های آنها به تدریج منطقه مادرشهری به وجود می‌آید. در پیرامون برخی از مادرشهرها، شهرها و شهرک‌های اقماری* پدید آمده‌اند.

به جدول شهرهایی با بیش از ده میلیون نفر جمعیت در جهان توجه کنید. برخی از این شهرها به سبب نقش مهم آنها در اقتصاد و تجارت جهانی، حوزه نفوذ بسیار وسیعی در سطح جهان دارند و به آنها جهان‌شهر* گفته می‌شود.

رتبه شانزده کلان شهر با بیش از ۱۰ میلیون نفر جمعیت (شامل شهر و ناحیه مادر شهری) ۲۰۱۷ میلادی



● در برخی از بخش‌های جهان، در نتیجه گسترش فوق‌العاده زیاد دو یا چند مادرشهر در امتداد مسیرهای ارتباطی و حمل و نقل، زنجیره‌ای از مادرشهرها یا کلان‌شهرها پدید آمده‌اند که به آنها مگالاپلیس گفته می‌شود. در مگالاپلیس، حومه‌ها و شهرک‌های اقماری یک مادرشهر به حومه‌ها و شهرک‌های مادرشهر دیگر پیوند می‌خورند. برخی، مگالاپلیس را منطقه‌آبر شهری نامیده‌اند. مهم‌ترین ویژگی‌های مگالاپلیس عبارت‌اند از: تمرکز و انبوهی جمعیت شهری، تمرکز مؤسسات مالی و پولی، تمرکز صنایع دانش بنیان و فراوانی آمد و شد بین مادرشهرهای هم‌جوار با انواع وسایل حمل و نقل زمینی و هوایی. مگالاپلیس‌ها معمولاً در امتداد راه‌های ارتباطی، شکل خطی و کریدوری و برخی نیز شکل خوشه‌ای و کهکشانی پیدا کرده‌اند. مگالاپلیس شمال شرق ایالات متحده آمریکا (از بوستن تا واشنگتن) و مگالاپلیس ژاپن (توکیو – یوکوهاما) نمونه‌هایی از اولین مگالاپلیس‌های جهان‌اند.



کلان شهر توکیو با ناحیه مادر شهری پیرامون خود ۳۸ میلیون نفر جمعیت دارد و پر جمعیت ترین کلان شهر دنیاست.



بیشتر بدانیم

تا حدود چهل سال پیش، تعداد کمی از زنجیره‌های کلان شهری (مگالاپلیس) در جهان وجود داشت؛ مانند مگالاپلیس آمریکای شمالی، ژاپن و ناحیه رور - راین در آلمان. امروزه تعداد زیادی مگالاپلیس در نواحی مختلف جهان، به‌ویژه در قاره آسیا، پدیدار شده‌اند که از آن جمله می‌توان به مگالاپلیس‌های دلتای رود پیرل در چین (از هنگ کنگ تا هویزهو با ۵۵ میلیون نفر جمعیت)، دلتای رود یانگ‌تسه (از شانگهای و پکن تا مانتان با ۸۸ میلیون نفر)، مگالاپلیس ماهاراشترا در هند (از بمبئی تا البیگ با ۳۹ میلیون نفر)، مگالاپلیس سائوپائولو در برزیل (از سوروکابا تا سانتوس با ۳۲ میلیون نفر جمعیت) و مگالاپلیس دلتای نیل در آفریقا (از اسکندریه تا پرت سعید با ۴۱ میلیون نفر جمعیت) اشاره کرد.



تصویر ماهواره‌ای شب هنگام مگالاپلیس خطی بوستون - واشنگتن در ایالات متحده آمریکا که بیش از ۵۰ میلیون نفر جمعیت دارد.



تصویر ماهواره‌ای مگالاپلیس کهکشانی سنول - اینچون در کره جنوبی که حدود ۲۵ میلیون نفر جمعیت شهری را در خود جای داده است.

- ۱- آیا در شهر محل زندگی شما حومه‌نشینی وجود دارد؟ حومه‌ها در کدام جهت شهر و از چه نوع اند؟ ساکنان آنها را بیشتر کدام گروه‌های اجتماعی تشکیل می‌دهند؟ در این باره تحقیق کنید و نتایج را به کلاس گزارش دهید.
- ۲- الف- با توجه به جدول صفحه ۱۳ کدام قاره‌ها به ترتیب بیشترین شهرها با جمعیت بیش از ده میلیون نفر را دارند؟ ب- به نظر شما علت ظهور مگالاپلیس‌ها و شهرهایی با بیش از ۱۰ میلیون نفر جمعیت در مشرق و جنوب شرقی آسیا در چند دهه اخیر چیست؟
- ۳- آیا افزایش شهرهای میلیونی، فشار بر منابع و محیط زیست را بیشتر می‌کند؟ چرا؟ دلیل بیاورید.

تغییر در روستانشینی و سکونتگاه‌های روستایی



روستایی در هند

دوباره به نمودار روند تغییرات شهرنشینی و روستانشینی و جدول درصد شهرنشینی در نواحی دنیا توجه کنید. در کدام بخش‌های جهان هنوز جمعیت قابل توجه روستایی زندگی می‌کند؟ چند درصد جمعیت قاره‌های آسیا و آفریقا روستانشین است؟

- هرچند فرایند شهری شدن به افزایش شهرنشینی در همه کشورهای جهان منجر شده است، هنوز ۳/۴ میلیارد نفر از مردم جهان در روستاها زندگی می‌کنند. تنها در دو کشور چین و هند بیش از یک میلیارد نفر روستانشین اند.

مهاجرت از روستاها به شهرها

این پدیده از مهم‌ترین عوامل تغییر در کاهش روستانشینی و افزایش شهرنشینی است. به عوامل جاذبه و دافعه در مهاجرت‌های روستا به شهر توجه کنید. منظور از عوامل جاذبه و دافعه در مهاجرت چیست؟



- در سده نوزدهم و نیمه اول قرن بیستم در کشورهای توسعه یافته و صنعتی اروپا و آمریکای شمالی، به دنبال توسعه صنایع کارخانه‌ای مهاجرت از روستاها به شهرها رخ داد. البته این مهاجرت تدریجی و طولانی مدت بوده و طی ده‌ها سال و همگام با تحولات صنعتی شدن صورت گرفته است. در برخی از روستاها شهرنشینان به سرمایه‌گذاری و خرید زمین‌های کشاورزی به منظور ایجاد کشت تجاری اقدام کردند و در نتیجه آن روستانشینی کاهش یافت. برخی از روستاها نیز به علت گسترش شهرها به حومه‌های شهری تبدیل شدند.
- بعدها با ورود کشورهای آسیایی، آفریقایی و آمریکای لاتین به دوره صنعتی شدن، مهاجرت‌های فزاینده از روستا به شهر در این نواحی نیز به وقوع پیوست؛ اما این مهاجرت‌ها با توسعه صنعتی همگام نبودند. رشد شهرنشینی در این نواحی طی دوره‌های زمانی کوتاه‌تر و سریع‌تر از رشد صنعتی رخ داد و شهرها از نظر امکانات و تسهیلات آمادگی لازم برای ورود مهاجران روستایی را نداشتند. در نتیجه، مشکلات زیادی برای روستاها و شهرها به وجود آمد که در درس بعد به آنها اشاره می‌کنیم.

تغییرات کالبدی و عملکردی در روستاها

- با بروز تحولات صنعتی و ورود کشورها به عصر نوسازی (مدرنیزاسیون)، نفوذ شهرها و «شهرگرایی» در روستاها افزایش یافت. منظور از شهرگرایی، روندی اقتصادی-اجتماعی است که طی آن شیوه‌های زندگی، رفتار و عملکردها، ارزش‌ها و مظاهر شهری در روستاها و بین روستانشینان رواج می‌یابد.
- با فراهم شدن امکانات و تجهیزاتی چون آب و برق و راه‌سازی، استفاده از ماشین‌آلات کشاورزی و مصالح ساختمانی و تجهیزات شهری، تغییرات قابل ملاحظه‌ای در چهره و کالبد روستاها نسبت به گذشته پدید آمد. البته میزان این تغییرات از ناحیه‌ای به ناحیه دیگر متفاوت بوده است.
- علاوه بر این، با آنکه به‌طور کلی در بیشتر روستاها فعالیت غالب، زراعت است، نقش و عملکرد برخی از روستاها تغییر کرده و عملکردهای جدیدی به‌طور مستقل یا علاوه بر زراعت در این روستاها پدیدار شده است که از آن جمله می‌توان به روستاهایی با نقش صیادی، گردشگری و صنعتی، که در آن صنایع کوچک تبدیلی* یا خانگی رونق زیادی دارند، اشاره کرد.



تغییرات کالبدی و عملکردی در روستای زنگنه بُن رود، استان فارس، (سوپر مارکت و خدمات رایانه)



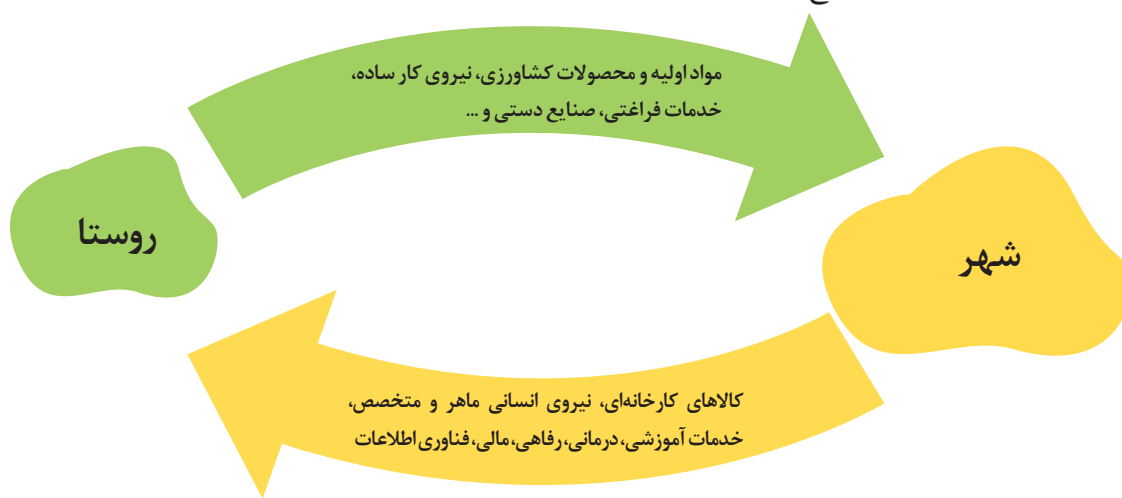
روستا با عملکرد گردشگری - کندوان - ایران



روستا با عملکرد ماهیگیری - ویتنام

روابط شهر و روستا

به تصویر زیر توجه کنید و آن را توضیح دهید.



از دیرباز شهر و روستا با یکدیگر وابستگی و روابط متقابل داشته‌اند اما نوع و چگونگی روابط شهر و روستا در زمان‌های مختلف و در نواحی مختلف جهان، متفاوت بوده است.

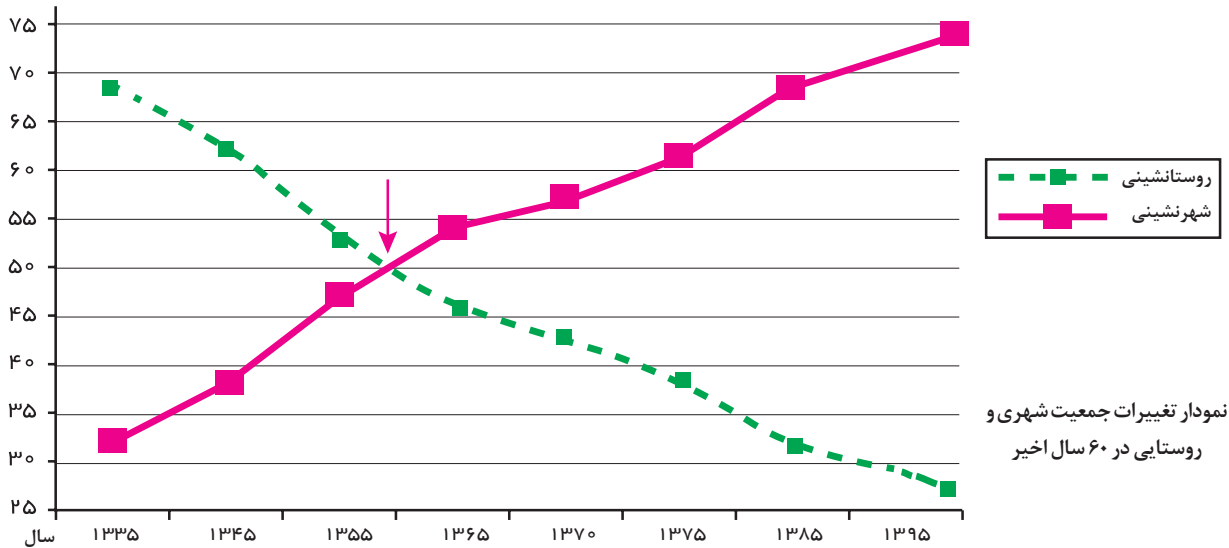
روابط شهر و روستا را می‌توان از جنبه‌های مختلف اقتصادی، اجتماعی و فرهنگی مطالعه کرد. به همین سبب، جغرافی دان‌ها و سایر اندیشمندان نظریه‌های مختلفی در این زمینه ارائه کرده‌اند که در بیشتر آنها بر نابرابری میان شهر و روستا تأکید شده است. طبق این نظریه‌ها، شهر محل انباشت سرمایه، تولید کالاهای کارخانه‌ای و تمرکز اقتصادی است و مبادله‌ای نابرابر بین شهر و روستا جریان دارد.

فعالیت

- ۱- آیا مدل روابط شهر و روستا در بالا را می‌توان با نظریه مرکز - پیرامون، که در سال گذشته خوانده‌اید، انطباق داد؟ استدلال کنید.
- ۲- درباره یک روستا در جهان یا ایران که عملکردی غیر از کشاورزی و دامپروری دارد، تحقیق کنید و گزارش خود را به کلاس ارائه دهید.

تغییرات جمعیت شهری و روستایی در ایران

در کشور ما نیز تغییرات شهرنشینی و روستائیشینی همانند سایر نواحی جهان به وقوع پیوسته است. به نمودار توجه کنید.



چه تغییری در شهرنشینی و روستائیشینی مشاهده می‌کنید؟ هم‌اکنون چند درصد جمعیت کشور ما در شهرها و چند درصد در روستاها زندگی می‌کنند؟

به طور کلی، افزایش جمعیت شهری از سه طریق صورت گرفته است:

- ۱- افزایش طبیعی جمعیت شهرها یعنی رشد موالید (تولدها) نسبت به مرگ و میر؛
 - ۲- مهاجرت روستاییان به شهرها؛
 - ۳- افزایش جمعیت برخی روستاها و تبدیل شدن آنها به نقاط شهری یا ادغام روستاها در بافت شهری.
- روستاهایی که جمعیت آنها به حدی معین، مثلاً ۱۰ هزار نفر، رسیده، با موافقت وزارت کشور، شهر اعلام شده‌اند و در آنها شهرداری تأسیس شده است. به دنبال این امر، باید برای ساکنان آنها نیز خدمات و تجهیزات شهری فراهم شود.

افزایش تعداد شهرها در ایران در ۶۰ سال اخیر

سال	۱۳۳۵	۱۳۴۵	۱۳۵۵	۱۳۶۵	۱۳۷۵	۱۳۸۵	۱۳۹۵
تعداد شهرها	۲۰۱	۲۷۱	۳۷۳	۴۹۶	۶۱۲	۱۰۱۲	۱۲۴۵

با توجه به جدول، تعداد سکونتگاه‌های شهری در ایران چند برابر شده است؟

● همان‌طور که گفته شد، یکی از عوامل مهم افزایش جمعیت شهری در ایران مهاجرت از روستا به شهر بوده است. تا سال ۱۳۳۵ مهاجرت از روستاها به شهرها به کندی صورت می‌گرفت و محصولات کشاورزی بخش عمده تولیدات داخلی را تشکیل می‌داد. این دوره به دوره شهرنشینی کند معروف است.

● از سال ۱۳۳۵، روند شهرنشینی در ایران سرعت گرفت و دوره شهرنشینی سریع آغاز شد. مهم‌ترین علل شهرنشینی سریع عبارت بودند از: الف) از آنجا که بودجه کشور ما متکی به درآمد حاصل از فروش نفت است و این درآمد در دست دولت ذخیره می‌شود، دولت‌ها با استفاده از درآمد نفتی، بیشترین سرمایه‌گذاری‌ها، توسعه کارخانه‌ها و تجهیزات و زیرساخت‌ها را به شهرها اختصاص دادند. ب) از سال

۱۳۴۱ اصلاحات ارضی در روستاها انجام گرفت. اصلاحات ارضی یعنی تغییر قوانین مالکیت زمین و توزیع مجدد آن به نفع کشاورزان. در ایران، اصلاحات ارضی در سه مرحله با سلب مالکیت مالکان بزرگ (ارباب‌ها) و واگذاری زمین به دهقانان خرده پا انجام گرفت؛ اما به سبب تقسیم نادرست زمین، حمایت نکردن دولت از کشاورزان، توجه به صنایع مونتاژ و واردات کالا از کشورهای خارجی نه تنها وضع روستاییان بهتر نشد بلکه شرایط انهدام کشاورزی در ایران فراهم آمد. در نتیجه، مهاجرت روستاییان به شهرها شدت گرفت.

● از دیگر موضوعاتی که در زمینه شهرنشینی در ایران رخ داد، تبدیل تهران به مادرشهر ملی بود. با مهاجرت گسترده مردم از سراسر کشور، جمعیت این شهر به طور مداوم به شدت افزایش یافت و رفته رفته، فاصله زیادی با سایر شهرها پیدا کرد. به این ترتیب، جمعیت تهران همواره بیش از دو برابر دومین شهر پرجمعیت ایران، یعنی مشهد، بوده است.

● پس از انقلاب اسلامی نیز مهاجرت از روستا به شهر و از شهرهای کوچک به شهرهای بزرگ ادامه یافت. در این دوره، تعداد زیادی از روستاهای پرجمعیت به شهر تبدیل شدند یا در بافت شهرهای هم‌جوار ادغام گردیدند. برخی از آبادی‌ها نیز خالی از سکنه شدند. آمار تعداد شهرها را در سال‌های ۱۳۶۵ و ۱۳۹۵ مقایسه کنید. در این دوره، علاوه بر تهران ۷ شهر با بیش از یک میلیون نفر جمعیت به کلان‌شهر تبدیل شدند. به علاوه، رشد شهرهای بزرگ و کوچک و شهرک‌های اقماری در اطراف تهران، این شهر را به یک منطقه کلان‌شهری بزرگ تبدیل کرد.

فعالیت

- ۱- عوامل مهاجرت‌های روستا-شهری را در چند گروه دسته‌بندی کنید.
- ۲- به نظر شما، تبدیل شدن روستاها به شهر چه پیامدهایی دارد؟
- ۳- نام کلان‌شهرهای ایران را که بیش از ۱ میلیون نفر جمعیت دارند، جست‌وجو کنید و بنویسید.
- ۴- شهر محل زندگی شما چند نفر جمعیت دارد و در کدام طبقه سلسله مراتب شهری قرار می‌گیرد؟

شهر مقدس مشهد دومین کلان‌شهر ایران است. این شهر پس از تهران (با جمعیت ۸,۷۰۰,۰۰۰) در سال ۱۳۹۵ حدود ۳,۳۷۰,۰۰۰ نفر جمعیت داشته است.

همان‌طور که می‌دانید، شهرها و روستاها محل سکونت، کار و فعالیت اقتصادی، روابط اجتماعی و به‌طور کلی محل زندگی جوامع انسانی هستند. در دوران معاصر، افزایش شهرنشینی و رشد و توسعه شهرها و تمرکز جمعیت در آنها از یک‌سو و کاهش تدریجی روستانشینی و مهاجرت نیروی کار کشاورزی از روستاها به شهرها از سوی دیگر، مسائل و مشکلاتی را در این سکونتگاه‌ها به وجود آورده است. این مسائل اندیشمندان را بر آن داشته است که به فکر برنامه‌ریزی برای شهرها و روستاها بیفتند و از این طریق، به رفع مشکلات و ارتقای کیفیت زندگی ساکنان آنها کمک کنند.

نیازها و مسائل شهرهای امروز

برای مدیریت صحیح و کارآمد شهرها نخست لازم است مهم‌ترین نیازها و مسائلی را که امروزه شهرها با آن روبه‌رو هستند بشناسیم.



۱- تجهیزات و خدمات عمومی

- در برنامه‌ریزی شهری، تجهیزات و تسهیلات شهری و همچنین خدمات عمومی مورد مطالعه قرار می‌گیرد و نسبت آنها با تعداد جمعیت ساکن در شهر سنجیده می‌شود تا نیازها مشخص و کمبودها برطرف گردد. به جدول روبه‌رو توجه کنید و برخی از نیازهای عمومی شهرها را نام ببرید. به نظر شما کدام نیازها اولویت بیشتری دارند. چرا؟
- همان‌طور که در سال گذشته خواندید، یکی از پدیده‌های ناشی از نظام اقتصادی سرمایه‌داری، نابرابری فضایی است. در بیشتر شهرها امکانات و خدمات شهری به‌طور عادلانه و متوازن توزیع نشده‌اند و بین مناطق برخوردار و مرفه و مناطق محروم تفاوت‌های چشمگیری از نظر فضای جغرافیایی مشاهده می‌شود. برنامه‌ریزی و مدیریت شهری باید برای رفع این نابرابری‌ها چاره‌اندیشی و اقدام کند.

۲- مسکن

مسکن یکی از مهم‌ترین نیازهای انسان است و شهرها با مسئله مسکن روبه‌رو هستند. البته شدت و چگونگی این مسئله در شهرها و کشورهای مختلف، متفاوت است. در شهرهایی که با تمرکز زیاد جمعیت یا مهاجرت گسترده روبه‌رو هستند، مسکن کافی و مناسب وجود ندارد. از سوی دیگر، فقیران شهری به‌علت اختلاف طبقاتی شدید، رعایت نشدن عدالت اجتماعی در توزیع درآمدها و بی‌توجهی حکومت‌ها به حمایت‌های تأمین اجتماعی، پول کافی برای اجاره یا خرید مسکن ندارند. در برخی از شهرهای بزرگ جهان، شمار افراد بی‌خانمان (کارتن خواب) که در کنار خیابان‌ها یا روی نیمکت پارک‌ها می‌خوابند، رو به افزایش است.



در آوریل ۲۰۱۸ میلادی، ۶۲۰۰۰ نفر بی خانمان در شهر نیویورک ایالات متحده آمریکا وجود داشته است که از این تعداد حدود ۲۲ هزار نفر خانواده‌های دارای کودک بوده‌اند که شب‌ها از مراکز اسکان موقت شهرداری استفاده کرده‌اند. شمار کودکان بی خانمان در کشور ایالات متحده آمریکا بیش از یک و نیم میلیون نفر است.

در نواحی حاشیه نشین و زاغه نشین، میزان جرائم و بزهکاری و انحرافات اجتماعی زیاد است.

پدیده دیگری که در اطراف شهرهای بزرگ در نتیجه مشکل مسکن شکل می‌گیرد، اسکان غیررسمی یا غیرقانونی است. حاشیه‌نشینی و زاغه نشینی جلوه‌هایی از این پدیده است. وقتی مهاجران فقیر به شهرها وارد می‌شوند، با توجه به گران بودن قیمت زمین و خانه در شهر، به‌طور غیرقانونی مسکن‌هایی موقتی در حاشیه و اطراف شهر می‌سازند. زاغه‌نشینی نیز نوعی اسکان غیررسمی است که علاوه بر حاشیه شهر ممکن است در نقاط مختلف شهر به‌وجود بیاید. برای مثال، در شهر مانیل در کشور فیلیپین، زاغه‌ها در بخش‌های مختلف شهر پراکنده شده‌اند. در ساخت زاغه‌ها معمولاً از مواد ارزان قیمت مانند ضایعات آهن و حلبی، اتاقک انواع خودرو و چوب و مقوا استفاده می‌شود. زاغه‌ها بسیار کثیف‌اند و امکانات بهداشتی و فاضلاب ندارند. در نواحی حاشیه نشین و زاغه نشین، میزان جرائم و بزهکاری و انحرافات اجتماعی زیاد است.

بیشتر بدانیم

بر مبنای آمار بانک جهانی، در سال ۲۰۱۴ میلادی کشورهای نیجریه، چاد، آنگولا، بولیوی، اکوادور، افغانستان، بنگلادش، کامبوج و فیلیپین بالاترین درصد زاغه‌نشینی را در شهرهای جهان داشته‌اند. همچنین در برخی شهرها، مانند کلکته هند، هزاران نفر که شب هنگام جایی برای خواب و استراحت ندارند، در خیابان‌ها و ایستگاه‌های قطار و محوطه ساختمان‌های عمومی می‌خوابند.



زاغه، بمبئی - هند

در کشور ما نیز پدیده حاشیه نشینی در اطراف برخی از شهرهای بزرگ به وجود آمده است. در برخی کشورها حکومت مرکزی یا حکمرانی محلی (مدیریت شهری) برای تأمین مسکن گروه‌های فقیر شهری و مهاجران، طرح‌های ساخت مسکن ارزان قیمت، اعطای وام مسکن و نظایر آنها را اجرا می‌کنند.



مسکن ارزان قیمت، مسکن مهر، پردیس ایران



مسکن ارزان قیمت، شهرک سنت جیمز، کانادا

درباره یک نمونه پدیده حاشیه‌نشینی در شهرهای ایران یا جهان تحقیق کنید و موقعیت جغرافیایی ناحیه حاشیه‌نشین، نوع مهاجران و شرایط زندگی آنها را به کلاس گزارش دهید.

۳- اشتغال شهری

یکی از مشکلات مهم شهرها، افزایش طبیعی جمعیت شهری از یک سو و افزایش در اثر مهاجرت نیروی کار از سوی دیگر به شهرهاست. مهاجران از روستاها و شهرهای کوچک به شهرهای بزرگ مهاجرت می‌کنند تا شغلی بیابند و درآمد بیشتری کسب کنند. آنها عمدتاً کارگر ساده و فاقد مهارت و تخصص‌اند. از سوی دیگر، فرصت‌های شغلی در شهر محدود است؛ به همین سبب، مهاجران به کارهایی مانند کارگری موقتی و روزمزد یا خدمتکاری در رستوران‌ها و نظایر آن مشغول می‌شوند و درآمدشان تکافوی هزینه‌های مسکن، خوراک و پوشاک و زندگی را در یک شهر بزرگ نمی‌کند. به علاوه، در اقتصاد این شهرها بخش غیررسمی یا بخش غیرقانونی اشتغال رشد می‌کند. کار فروشندگان دوره‌گرد و دست‌فروش‌ها، دلالان، زباله جمع‌کن‌ها، نوازندگان دوره‌گرد و نظایر آن از جمله فعالیت‌های بخش غیررسمی در شهرهاست. متأسفانه گروهی از فعالان این بخش را «کودکان کار» تشکیل می‌دهند.



فروشندگان دوره‌گرد، نیجریه



فروشنده دوره‌گرد موز، سری لانکا



دست‌فروشی در ناحیه تردد گردشگران، رُم - ایتالیا

- در برنامه‌ریزی و اداره شهر باید به ایجاد فرصت‌های شغلی و سروسامان بخشیدن به مشاغل بخش غیررسمی توجه کرد. از جمله راهکارهایی که در برخی شهرها به این منظور به کار گرفته شده، حمایت از کارآفرینان و ایجاد غرفه‌هایی با اجاره ارزان برای فروشندگان دوره‌گرد و توسعه امکانات گردشگری برای جذب گردشگر و ایجاد شغل است.

۴- امنیت شهری و آسیب‌های اجتماعی

درآمد کم، بیکاری و مسکن نامناسب و حاشیه‌نشینی به فقر شهری منجر می‌شود. بین فقر و جرم و بزهکاری ارتباط زیادی وجود دارد. در نواحی حاشیه‌نشین و حومه‌های فقیرنشین شهرها، انحرافات و کج‌روی‌های اجتماعی، سرقت و خشونت، اعتیاد، طلاق و... گسترش می‌یابد. خسارت وارد کردن به اموال عمومی، بناها و آثار فرهنگی یکی دیگر از انحرافات اجتماعی در شهرهاست (وندالیسم شهری*).

به‌طور کلی، فضاهای شهری می‌توانند در پیشگیری از وقوع جرم یا جرم‌خیزی نقش داشته باشند. زاغه‌ها، ساختمان‌های متروکه، برخی محله‌های قدیمی و فرسوده و مناطقی که در شب نور کافی ندارند، جرم‌خیز و فاقد امنیت‌اند. افزایش نظارت و نصب دوربین‌های مدار بسته در نقاط مختلف شهر، بهبود روشنایی معابر و بازسازی محله‌های فرسوده و مخروبه از جمله کارهایی است که مدیران شهری می‌توانند در این زمینه انجام دهند.

برای مقابله با آسیب‌های اجتماعی در شهرها و تأمین امنیت، نخست باید علل و ریشه‌های آسیب‌ها مانند فقر و بیکاری شناسایی شود و از بین برود. البته آموزش عمومی و برگزاری کارگاه‌های آموزشی برای شهروندان نیز در این زمینه مفید است و اهمیت دارد.



کارگاه آموزشی پیشگیری از آسیب‌های اجتماعی، شهرداری منطقه ۴ اهواز



کارگاه آموزشی پیشگیری از آسیب‌های اجتماعی ویژه دانش‌آموزان، شهرداری منطقه ۲ تبریز

فعالیت

با مراجعه به پایگاه اینترنتی یا تماس تلفنی با روابط عمومی شهرداری محل زندگی خود، از برنامه‌ها و کارگاه‌های آموزشی آگاه شوید و برنامه‌ها را اطلاع‌رسانی کنید.

۵- محیط زیست شهری

شهرنشینی با افزایش فشار بر منابع، مصرف انرژی و آلودگی آب و خاک و هوا همراه است. چرا مصرف انرژی در شهرها زیاد است؟ چه فعالیت‌هایی در شهرها مصرف انرژی را بالا می‌برد؟ شهرنشینی چگونه و از چه راه‌هایی موجب آلودگی محیط‌زیست می‌شود؟ آیا تخریب و آلودگی محیط‌زیست در شهرهای بزرگ و کلان شهرها بیشتر است؟ چرا؟ گفت و گو کنید.

همان‌طور که گفته شد، یکی از ارکان مهم پایداری شهری و شهر سالم به حداقل رساندن آلودگی و تخریب محیط‌زیست است. بنابراین، امروزه تلاش بر این است که در مدیریت شهری به این جنبه توجه شود.

البته میزان توجه و اقدامات عملی در این زمینه در همه جای دنیا یکسان نیست.



با اجرای طرح بام تا بام، تجهیز ۱۰۰۰ منزل مسکونی در شهر یزد به انرژی خورشیدی، از سال ۱۳۹۶ آغاز شده است.

در برخی شهرهای جهان اقدامات مثبت و ارزنده‌ای در زمینه مدیریت پسماند، الگوهای مصرف آب و برق، دفع فاضلاب، کاهش آلودگی هوا و... انجام شده است. در برخی شهرها به تازگی گام‌هایی در این زمینه برداشته شده است و برخی شهرها نیز هنوز با آلودگی‌های شدید و جدی روبه‌رو هستند.

بیشتر بدانیم



از دهه ۱۹۹۰ محله «ووبان» در ۴ کیلومتری جنوب بخش مرکزی شهر فرایبورگ آلمان به‌عنوان یک نمونه و مدل شهر پایدار و سازگار با محیط‌زیست برای ۵۰۰۰ نفر سکنه طراحی شده است.

همه خانه‌ها در این حوزه شهری حداقل مصرف انرژی را دارند و اغلب آنها از انرژی خورشیدی استفاده می‌کنند.

حمل و نقل در داخل حوزه با دوچرخه یا پیاده انجام می‌شود و مردم برای رفتن به فرایبورگ از تراموا استفاده می‌کنند. مسیرها طوری طراحی شده‌اند که همه بتوانند پیاده خود را به ایستگاه تراموا برسانند.

بیشتر ساکنان این شهر خودروی شخصی ندارند و بیشتر فضاها توقفگاه (پارکینگ) ندارد. افرادی که تمایل به داشتن خودرو دارند، باید در حومه مکانی را در توقفگاه طبقاتی خریداری کنند.

۱- Vauban

۶- زیباسازی و مبلمان شهری

شهر موجودی زنده و فعال و انسان موجودی زیبا پسند است. از همین رو، در طراحی و مدیریت شهری، زیبایی شهر و فضاهای مختلف آن به طوری که انسان در آن احساس آرامش و تعلق خاطر کند، اهمیت زیادی دارد. به علاوه، معماری و طراحی شهر بازتاب فرهنگ و هویت شهروندان است.

«مبلمان شهری» مفهومی گسترده است و به معنای مجموعه وسیعی از وسایل و نمادها و عناصری مانند: نیمکت‌ها، سطل‌های زباله، مجسمه‌ها و نمادهای میدان‌ها، نرده‌ها و حفاظ‌ها، تزئیناتی چون آب‌نماها، پرچم‌ها و گلدان‌ها، طراحی فضای سبز جدول‌ها و

پارک‌ها، نورپردازی و روشنایی معابر، تابلوهای آگهی، علائم راهنمایی و رانندگی، طراحی، جدول بندی و کف پوش پیاده‌روها است که مورد استفاده عموم ساکنان شهر قرار می‌گیرد.

صاحب‌نظران معتقدند که در طراحی مبلمان شهری باید فرهنگ و هنر بومی و ملی تقویت گردد. همچنین، به نیازهای افراد ویژه مانند معلولان و جانبازان و سالخوردگان توجه شود؛ مانند طراحی خط بساواپی* مخصوص عبور نابینایان و رمپ عبور ویلچر در ساختمان‌های عمومی و پارک‌ها.

انواع مبلمان شهری



نیمکت و صفحه خورشیدی تأمین‌کننده نیروی برق پیاده‌رو - ژاپن



خط بساواپی برای عبور نابینایان در پیاده‌رو، ایران - مشهد



آب‌نما، ایران - تهران



مبلمان شهری، ایران - خرمشهر



میدان ساعت، ایران - ساری



ترکیب معماری مدرن و اسلامی - فرودگاهی در مراکش

۷- هوشمندسازی شهر

آیا تاکنون نام «شهر هوشمند» را شنیده‌اید؟ این عبارت چه چیزهایی را در ذهن شما تداعی می‌کند؟ شهر هوشمند به شهری گفته می‌شود که در آن برای امور مختلف مانند حمل و نقل، مصرف انرژی، مدیریت ترافیک، مدیریت پسماند و ... از فناوری اطلاعات و ارتباطات (ICT) استفاده می‌شود. در شهرهای هوشمند انواع حسگر (سنسور)ها اطلاعات را در سامانه‌های مختلف جمع‌آوری و پردازش می‌کنند.

برای مثال، با استفاده از تجهیزات ICT می‌توان ساختمان‌های شهر را به حسگرهایی مجهز کرد که آتش‌سوزی و سرقت را اطلاع دهند و حتی لزوم تعمیر و بازسازی برخی اجزای آنها را به مراکز مربوط اعلام کنند. در نواحی شلوغ شهر، حسگرها می‌توانند تصادفات یا جرائم خیابانی را به اطلاع پلیس و اورژانس برسانند. با هوشمندسازی مدیریت ترافیک می‌توان به رانندگان خودروها برای پرهیز از ورود به خیابان‌های پرتراffic یا پیدا کردن توقفگاه خالی و نظایر آن اطلاع‌رسانی کرد. با استفاده از حسگرها همچنین می‌توان آلودگی هوا را در نقاط مختلف شهر سنجید و هشدار داد. همچنین، نور و میزان روشنایی معابر را در زمان‌های معین و با توجه به رفت و آمدها کم و زیاد کرد. این کار علاوه بر صرفه‌جویی در مصرف انرژی به تأمین امنیت کمک می‌کند.

در شهرهای هوشمند، شهروندان از طریق شبکه اینترنت بسیاری از کارهای اداری خود را بدون مراجعه حضوری به سازمانها و مدیریت شهری انجام می دهند. در این گونه شهرها گردش آزاد اطلاعات اهمیت دارد و در مکان های عمومی مانند ایستگاه های اتوبوس، داخل تونل های مترو، فروشگاه های بزرگ و بخش هایی از پیاده روها دسترسی به Wi-Fi رایگان برای همه وجود دارد.

بیشتر بدانیم

امروزه شهرهای مختلف جهان درجات متفاوتی از هوشمند شدن را دارند. برخی از شهرها مانند نیویورک، سئول، گلاسکو، سنگاپور، تایپه، اونتاریو، میتاكا و آمستردام در زمینه هوشمندسازی و خدمات الکترونیکی طرح های زیادی را اجرا کرده اند و انجمن تحقیقاتی هوشمندسازی ICF که همه ساله جوایزی برای هوشمندسازی در نظر می گیرد، از آنها تقدیر کرده است.



پایش ترافیک و تابلوی هشدار ترافیکی - تهران



چراغ های شهر آمستردام طوری طراحی شده اند که با توجه به میزان رفت و آمد در خیابان و پیاده روها نورشان کم و زیاد می شود.

فعالیت

- ۱- الف) از امروز به مدت یک ماه بخش های مختلف شهرتان را با دقت مشاهده کنید. اقداماتی را که در زمینه مبلمان شهری و زیباسازی شهر انجام شده است، یادداشت کنید و عکس ها و مطالب تهیه شده را در نمایشگاهی در مدرسه به نمایش بگذارید.
 - ب) به نظر شما، چه کارهای ضروری، مفید یا خلاقانه ای باید در زمینه زیباسازی و مبلمان شهری محله یا شهر شما انجام شود؟
 - پ) برای فضای سبز و پیاده روها به طور مشخص پیشنهادهایی بدهید.
 - ت) در برخی از کشورها به مغازه داران اجازه داده نمی شود که اجناس خود را در محدوده مغازه شان در پیاده روها قرار دهند و این را تعرض به حریم پیاده رو و موجب آلودگی بصری و زشتی منظره شهر می دانند. نظر شما در این باره چیست؟
- ۲- ساکنان یک شهر چگونه می توانند به زیباسازی شهرشان کمک کنند؟
- ۳- طراحی مبلمان شهری چه تأثیری بر جذب گردشگر دارد؟ توضیح دهید و مثال بزنید.
- ۴- در شهر شما چه مواردی از هوشمندسازی وجود دارد؟

مدیریت شهرها

امروزه تحقق «شهر پایدار» هدف اصلی مدیران و برنامه‌ریزان شهری است.

شهر پایدار شهری است که در آن نیازهای اجتماعی، فرهنگی و اقتصادی ساکنان به‌طور مناسب و عادلانه برطرف می‌شود؛ بدون اینکه منافع نسل‌های آینده به خطر بیفتند و شهر و فعالیت‌های شهری کمترین تأثیر نامطلوب را بر محیط‌زیست دارد.



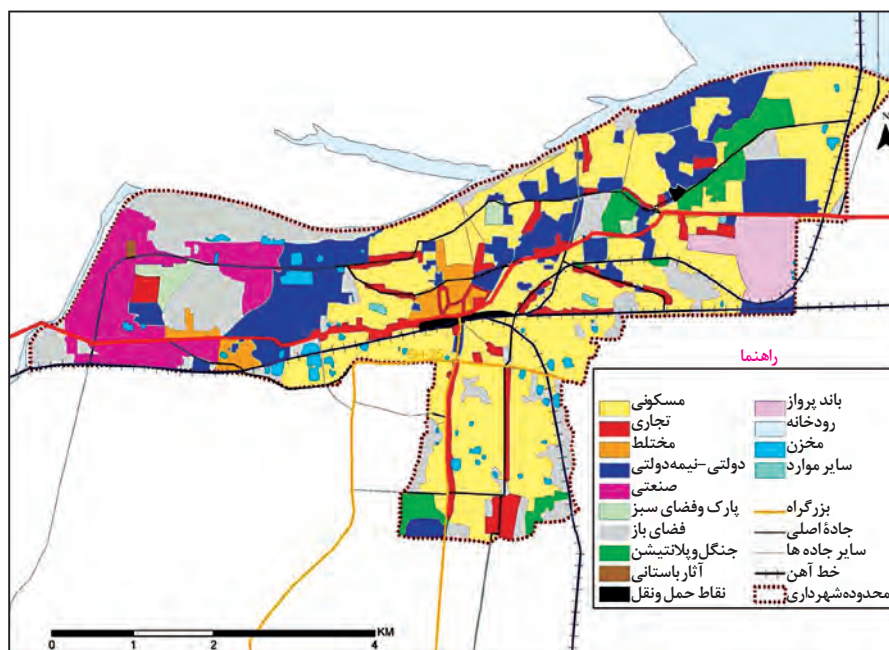
محیط زیست

البته باید گفت که پایداری شهر حد و حصر و نقطه انتهایی ندارد. مدیران و برنامه‌ریزان شهرها تلاش می‌کنند که به درجاتی از پایداری دست یابند. با توجه به آنچه گفته شد، در برنامه‌ریزی‌های شهری باید به سه رکن توجه کرد. به تصویر رو به رو دقت کنید.

کاربری زمین

مطالعه «کاربری زمین یا کاربری اراضی» یکی از بخش‌های مهم برنامه‌ریزی شهری است. همان‌طور که پیش از این گفته شد، در شهر فضاهای مسکونی، تجاری، اداری، خیابان‌ها و شبکه ارتباطی، مراکز آموزشی و درمانی، فضای سبز و پارک وجود دارد. همه فعالیت‌های شهر روی زمین انجام می‌شود.

کاربری زمین یعنی چگونگی استفاده از زمین. در نقشه‌های کاربری زمین، پراکندگی انواع عملکردهای شهر نمایش داده می‌شود. به نمونه نقشه کاربری اراضی شهر توجه کنید. چه نوع کاربری‌هایی در این نقشه مشاهده می‌کنید؟ کدام کاربری‌ها وسعت بیشتری دارند؟ کاربری تاریخی و باستانی شهر در کدام بخش قرار گرفته است؟ کاربری‌های صنعتی در کدام بخش؟



نقشه کاربری اراضی یک شهر در قاره آسیا

● برنامه‌ریزان پس از مطالعه و شناسایی کاربری‌های موجود در شهر، میزان وسعت هر کاربری یا عملکرد را نسبت به مساحت کل شهر محاسبه می‌کنند. برای مثال، ممکن است کاربری فضای سبز شهر ۷ درصد از مساحت کل شهر و کاربری شبکه معابر و حمل و نقل ۱۸ درصد از مساحت شهر را به خود اختصاص داده باشد.

● سرانه عبارت است از نسبت مساحت هر کاربری به جمعیت. سرانه کاربری، مقدار زمینی است که به طور متوسط از هر یک از کاربری‌های شهر به جمعیت شهر می‌رسد.

برای مثال، اگر مجموع فضاهای سبز یک شهر ۱۵۰,۰۰۰ مترمربع و جمعیت آن شهر ۲۵۰۰۰ نفر باشد، سرانه کاربری فضای سبز شهر ۶ مترمربع به ازای هر نفر است.

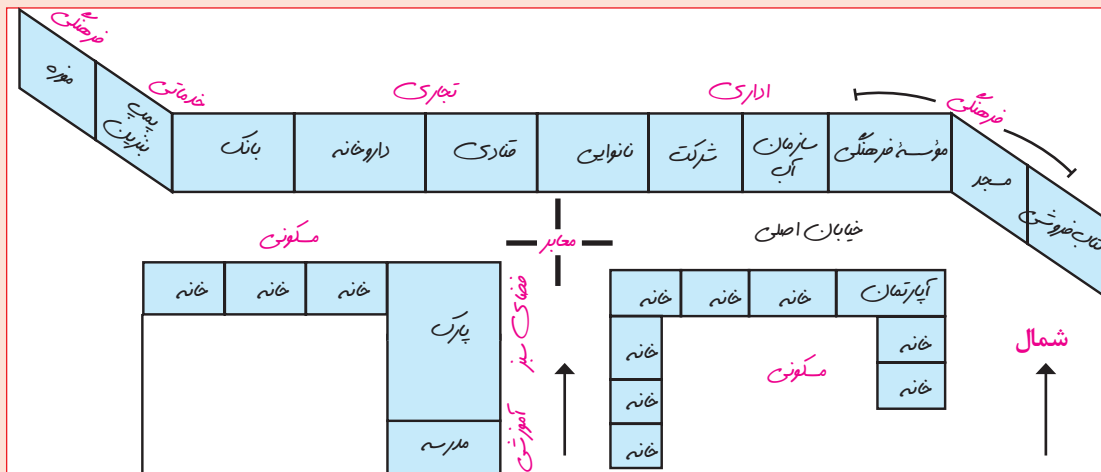
$$\text{سرانه} = \frac{\text{مساحت (مترمربع)}}{\text{جمعیت (نفر)}} = \frac{۱۵۰,۰۰۰}{۲۵۰۰۰} = ۶ \text{ متر مربع}$$

سرانه استاندارد و قابل قبول برای هر نوع کاربری در نواحی مختلف، متفاوت است. برای مثال، در ناحیه‌ای با توجه به نوع آب و هوا، سرانه استاندارد و قابل قبول فضای سبز ۲۰ مترمربع برای هر فرد تعیین شده است؛ اما اگر سرانه فضای سبز آن ناحیه ۱۳ مترمربع باشد، نشان می‌دهد که سرانه از حد استاندارد کمتر است و در این زمینه کمبود وجود دارد.

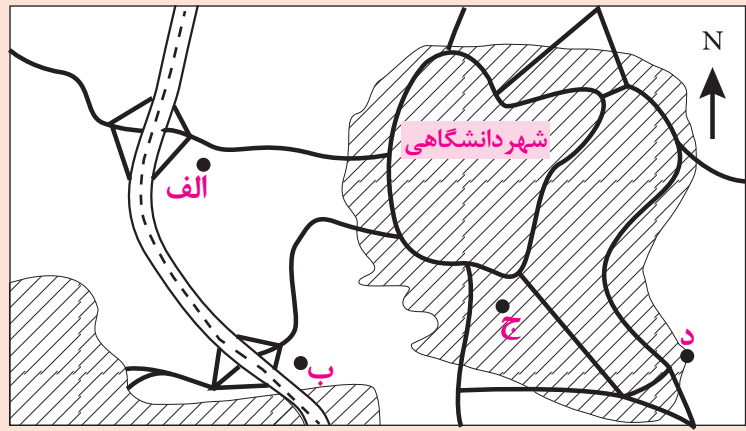
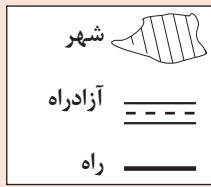
● مطالعه کاربری زمین به برنامه‌ریزان کمک می‌کند که محدودیت‌ها را بشناسند و به گونه‌ای برنامه‌ریزی کنند که از فضاهای شهر به طور مناسب و متعادل استفاده شود.

فعالیت

۱- از خانه یا مدرسه تا مکانی معین در یک خیابان را در نظر بگیرید و با مشاهده میدانی و یادداشت برداری، کاربری اراضی منطقه را مانند مثال زیر ترسیم کنید و به کلاس بیاورید. **مثال:**



۲- فرض کنید از شما خواسته‌اند برای احداث یک فروشگاه بزرگ و چند طبقه در داخل یا اطراف شهر دانشگاهی صفحه بعد، مکان‌یابی نمایید و یکی از ۴ مکان موجود را انتخاب کنید. جدولی رسم کنید و با توجه به اطلاعات داده شده، به هر مکان امتیاز بدهید. مکان منتخب شما کجاست؟ دلایل انتخاب خود را توضیح دهید.



- فروشگاه بزرگ به زمین وسیع و محوطه توقفگاه (پارکینگ) نیاز دارد.
- بهتر است فروشگاه برای سفارش و حمل و نقل کالا به راهها و تقاطع‌های مناسب دسترسی داشته باشد.
- زمین در حاشیه و اطراف شهرها ارزان تر است.
- بهتر است حوزه نفوذ فروشگاه گسترده باشد و به شهرهای بیشتری خدمات بدهد.
- در نواحی پر تراکم و اداری، رفت و آمد به فروشگاه مشکل است و موجب ترافیک و اتلاف وقت می شود.

مدیریت روستاها

بدون تردید، باید به بالا بردن کیفیت زندگی در شهر و روستا به طور هماهنگ توجه شود و در صورت بی توجهی به مناطق روستایی و خالی شدن این مناطق، مشکلات در مناطق شهری نیز افزایش می یابد.



روستای گیتگا (gitega) در کشور رواندا بر فراز تپه‌ای قرار دارد. برخی از مردان و زنان روستا در مزرعه کار می کنند و چون کار کشاورزی تکافوی زندگیشان را نمی کند، به کارگاه آجر پزی که در دره ای دور از روستا قرار دارد می روند و آجرها را برای فروش در کنار جاده به روستا حمل می کنند. زنان برای رسیدن به کارگاه آجر پزی یک ساعت در سراسیمگی دره پیاده راه می روند. در آمدی که آنها از فروش هر قطعه آجر به دست می آورند، کمتر از یک سنت است.

یک بار دیگر به عوامل دافعه مهاجرت از روستا به شهر فکر کنید. مهم ترین مشکلات روستاها را می توان به دو گروه تقسیم کرد : **الف) مشکلات اقتصادی** براساس گزارش سازمان ملل، در بسیاری از نواحی روستایی جهان میزان فقر بیشتر از نواحی شهری است. چنین برآورد شده است که ۶۳ درصد فقر در جهان مربوط به نواحی روستایی است. ۷۶ درصد فقیران کشورهای قاره آسیا و آفریقا و آمریکای لاتین در نواحی روستایی زندگی می کنند. بین درآمد شهرنشینان و روستانشینان شکاف و نابرابری زیادی وجود دارد. ایجاد فرصت های شغلی و تمایل به سرمایه گذاری در نواحی شهری بیش از مناطق روستایی است. علاوه بر نابرابری های اقتصادی، نابرابری های رفاهی نیز بین شهر و روستا وجود دارد. وضعیت دسترسی فقیران روستایی به آموزش، بهداشت و درمان، و مسکن بدتر از فقرای شهری است. البته آنچه گفته شد بدین معنا نیست که همه شهرنشینان درجهان سطح زندگی بالایی دارند یا همه روستاییان در فقر به سر می برند.



جوانان روستا در جست وجوی شغل - تانزانیا

روستاییان عمدتاً به درآمد حاصل از کشاورزی وابسته اند. این درآمد، فصلی و ناکافی است. در برخی زمین ها میزان تولید پایین و در حد رفع نیازهای داخلی روستاهاست. بیشتر روستاییان با مسائلی چون نداشتن مالکیت زمین، کمبود زمین، یکپارچه نبودن و قطعه قطعه بودن زمین های کشاورزی و نداشتن سرمایه لازم برای کشت تجاری و سودآور دست به گریبان اند. همچنین، برای فروش محصولات خود دسترسی مناسبی به بازارها ندارند و اغلب گرفتار واسطه ها می شوند و مجبورند محصولانشان را با قیمت بسیار کم به آنها بفروشند.



برداشت و فروش گرمک - روستایی در سنندج - ایران



زنان روستایی در کنار جاده در حال فروش سیب زمینی شیرین - نایجریه

ب) کمبود تجهیزات و خدمات مانند آب آشامیدنی سالم، راه و وسایل حمل و نقل، امکانات آموزشی و درمانی، و سطح پایین زندگی روستانشینان.

امروزه این هر دو گروه از مشکلات تحت عنوان «فقر روستایی» بررسی می شوند. در واقع، روستاییان با فقر اقتصادی و فقر دسترسی به خدمات و امکانات روبه رو هستند.

برنامه توسعه روستایی

برنامه توسعه روستایی برنامه ای است که با هدف بهبود زندگی اقتصادی و اجتماعی روستانشینان طراحی می شود. همان طور که برای شهر پایدار به سه رکن اشاره کردیم، تحقق روستای پایدار نیز سه رکن دارد: فعال کردن اقتصاد روستا، خدمات اجتماعی و فرهنگی و حفظ محیط زیست روستا و چشم اندازهای طبیعی آن.

در گذشته، توسعه کشاورزی مهم ترین عامل توسعه روستایی محسوب می شد اما امروزه توسعه روستایی صرفاً به توسعه کشاورزی محدود نمی شود و به همه جنبه های اجتماعی و فرهنگی و محیط زیستی به طور هماهنگ اهمیت داده می شود.

توسعه اقتصادی: تاکنون برای حل مشکلات اقتصادی روستاها اقدامات گوناگونی در نواحی مختلف جهان انجام شده است.

برخی از مهم‌ترین این اقدامات عبارت‌اند از :

- اصلاحات ارضی یا تقسیم زمین و انتقال مالکیت آن که در کشورهای مختلف، متفاوت بوده است . اصلاحات ارضی در برخی کشورها موفق بوده و به اهداف خود رسیده و در برخی کشورها مشکلات جدیدی پدید آورده است؛
- تشکیل تعاونی‌های تولیدی روستایی؛
- گسترش انقلاب سبز و استفاده از ماشین‌آلات و فناوری در کشاورزی؛ البته فناوری‌های مربوط به انقلاب سبز گران است و همه کشاورزان توانایی مالی تهیه آنها را ندارند . ماشینی کردن کشاورزی در برخی نواحی روستایی موجب گسترش بیکاری شده است؛
- توسعه صنایع کوچک روستایی
- توسعه خدمات گردشگری و فراغتی.



کارگاه کوچک بافندگی - روستایی در هند



صنایع تبدیلی کشاورزی - ایران

توسعه تجهیزات و خدمات: در چند دهه اخیر، در بیشتر نواحی روستایی جهان تجهیزات و خدمات روستایی مانند بهداشت

عمومی، راه، دسترسی به رادیو و تلویزیون، مدارس روستایی، برق و آب آشامیدنی سالم گسترش یافته است. با این حال، هنوز این خدمات در حد رفع نیازهای ساکنان بسیاری از روستاها نیست. از سوی دیگر، خدمات‌رسانی به برخی روستاها به علت پراکندگی و دورافتادگی یا شرایط سخت طبیعی آنها، دشوار است.



تأمین آب آشامیدنی سالم توسط دولت - روستایی در هائیتی



آموزش بهداشت و پیشگیری از بیماری‌های واگیردار - روستایی در هند

توسعه روستایی در ایران

بر اساس آمار سال ۱۳۹۰، تعداد روستاهای کشور حدود ۶۲۰۰۰ روستا بوده است.



فعالیت های جهادسازندگی در اوایل انقلاب اسلامی

پس از پیروزی انقلاب اسلامی، برای محرومیت‌زدایی از مناطق روستایی، به این مناطق توجه ویژه‌ای شد. در سال ۱۳۵۸ جهادسازندگی با هدف رسیدگی به مناطق محروم و استقلال کشور و خودبسندگی کشاورزی تشکیل شد و فعالیت‌های زیادی در روستاها انجام داد که از آن جمله می‌توان به ایجاد شبکه‌های آب آشامیدنی و برق، خدمات بهداشتی، آموزش مهارت‌های فنی و حرفه‌ای به روستاییان، ایجاد و توسعه راه‌های روستایی و لایروبی و نگهداری قنات‌ها اشاره کرد.

● بنیاد مسکن انقلاب اسلامی نیز از جمله نهادهایی بود که در سال ۱۳۵۸ با هدف تأمین مسکن محرومان، به‌ویژه روستاییان، تشکیل شد. تهیه و اجرای «طرح‌های هادی روستایی» از وظایف مهم بنیاد مسکن انقلاب اسلامی است.

در طرح‌های هادی روستایی کاربری‌های اراضی روستا شناسایی و نقشه‌های وضع موجود آن تهیه می‌شود. در این طرح‌ها ساماندهی کاربری‌های مسکونی، کشاورزی، خدماتی و نیازها و همچنین چگونگی گسترش روستا در آینده معین می‌شود و راهکارهایی برای بهبود وضعیت اقتصادی و اجتماعی روستاها ارائه می‌گردد.



مرکز بهداشتی در یک روستا



در سال ۱۳۹۶، شرکت توزیع نیروی برق استان کهگیلویه و بویر احمد ۴۲ نیروگاه خورشیدی ۱ کیلوواتی به روستاهای این استان که شبکه برق رسانی نداشتند، واگذار کرد.



اجرای طرح هادی در یک روستا

بیشتر بدانیم

در چند دهه اخیر تلاش‌های زیادی برای گسترش خدمات و تجهیزات در روستاهای کشور انجام شده است. طول مجموع راه‌های آسفالت شده روستایی در سال ۱۳۸۵، ۵۶۰۰۰ کیلومتر بوده که در سال ۱۳۹۷ به ۱۰۷۰۰۰ کیلومتر افزایش یافته است. در سال ۱۳۹۴ تعداد روستاهای متصل به شبکه برق ۵۴۰۰۰ روستا بوده و به همه روستاهایی که ساکنان آنها بیش از ۱۰ خانوار بوده، برق‌رسانی شده است. تعداد خانه‌های بهداشت در پایان همین سال به ۱۷۹۰۰ واحد رسیده است. تعداد روستاهای برخوردار از گاز در سال ۱۳۸۵ حدود ۳۰۰۰ روستا بوده که تا پایان سال ۱۳۹۴ به ۱۹۰۰۰ روستا افزایش یافته است.

فعالیت

- ۱- اگر بخواهیم در روستاهای یک منطقه خانه بهداشت یا دبیرستان بسازیم، به نظر شما مطالعه سلسله مراتب و حوزه نفوذ روستاها چه کمکی به ما می‌کند؟ توضیح دهید.
- ۲- الف) به نظر شما در زندگی روستایی چه عواملی می‌تواند به محیط‌زیست آسیب برساند؟
ب) درباره اقدام واگذاری نیروگاه‌های خورشیدی به روستاها (تصویر صفحه قبل) اظهار نظر کنید.
پ) برای عمران و توسعه روستاها با توجه به حفظ محیط‌زیست پیشنهادهایی بدهید.

روستای سامان، شهرستان ساوه - استان مرکزی

نهادهای مدیریت شهر و روستا در ایران

در کشور ما برنامه‌ریزی و مدیریت شهرها را وزارت راه و شهرسازی، شهرداری‌ها و شوراهای اسلامی شهرها برعهده دارند. مدیریت روستاها نیز برعهده دهیاری‌ها و شوراهای اسلامی روستاست. سازمان شهرداری‌ها و دهیاری‌های کشور (وابسته به وزارت کشور) وظیفه هماهنگی و پشتیبانی مالی، فنی و علمی از شهرداری‌ها و دهیاری‌ها را برعهده دارد و هم‌زمان بر اجرای طرح‌های عمرانی و خدمات شهری و روستایی نظارت می‌کند.



مشارکت مردم در مدیریت شهر و روستا

شوراها برای جلب همکاری و مشارکت مردم در مدیریت شهرها و روستاها پدید آمده‌اند. اعضای شوراهای اسلامی شهر و روستا با رأی مردم انتخاب می‌شوند و بدین وسیله مردم از طریق نمایندگان خود باید در تصمیم‌گیری‌ها و اجرای برنامه‌ها در شهر و روستا دخالت داشته باشد و بر کار نهادهای مدیریت نظارت کنند. شوراهای اسلامی شهر و روستا جایگاه قانونی مهمی دارند و بر این جایگاه در قانون اساسی جمهوری اسلامی ایران تصریح شده است.

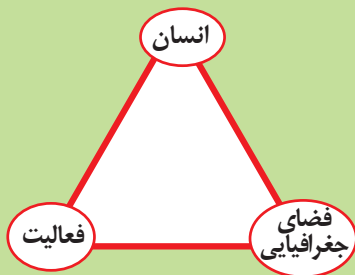
فعالیت

- ۱- الف) کدام اصول قانون اساسی مربوط به شوراهای اسلامی شهر و روستاست؟ جست‌وجو کنید.
ب) اعضای شورای شهر یا روستای محل زندگی شما چه کسانی هستند؟
پ) به نظر شما، اعضای شورای شهر و روستا باید چه صلاحیت‌هایی داشته باشند؟
ت) ترکیب اعضای شورای شهر باید از نمایندگان کدام گروه‌ها و طبقات اجتماعی باشد؟ چرا؟
- ۲- به پایگاه اینترنتی شهرداری محل زندگی خود مراجعه کنید. با راهنمایی معلم، موارد درخواست شده را استخراج نمایید و در کلاس ارائه دهید.

آمایش سرزمین

اکنون که با برخی از مهم‌ترین جنبه‌های مدیریت شهر و روستا آشنا شدیم، لازم است بدانیم طرح‌ها و برنامه‌هایی وسیع‌تر از سطح روستا و شهر نیز وجود دارند. به‌طور کلی، سیاست‌ها و خط‌مشی‌های کلان اقتصادی و اجتماعی حکومت‌ها بر همه جنبه‌های زندگی در شهرها و روستاهای یک کشور تأثیر می‌گذارد. از این‌رو، در بیشتر کشورها علاوه بر برنامه‌ریزی برای تک‌تک شهرها و روستاها، برنامه‌های عمومی و کلی‌تری در سطح کشور و منطقه، یعنی آمایش^۱ سرزمین، تهیه می‌شود.

۱- آمایش به معنای آماده کردن و آراستن است.



آمایش سرزمین عبارت است از سامان دادن و نظم بخشیدن به فضاهای جغرافیایی و توزیع متوازن، متعادل و منطقی جمعیت، فعالیت‌ها و تجهیزات و امکانات در سطح سرزمین.

آمایش سرزمین، تنظیم رابطه انسان، فضای جغرافیایی و فعالیت است.



- **توزیع متوازن جمعیت:** از تمرکز و انبوهی جمعیت در یک یا چند مادرشهر و مهاجرت بی‌رویه از روستاها و شهرهای کوچک به شهرهای بزرگ پیشگیری می‌شود.
- **توجه به نیازهای حال و آینده:** در برنامه‌ریزی‌های عمرانی مانند احداث صنایع، مراکز درمانی، دانشگاه‌ها و جاده‌ها نیازهای جمعیتی حال و آینده مناطق مختلف کشور در نظر گرفته می‌شود.
- **توجه به حفظ محیط زیست:** در برنامه آمایش سرزمین بر بهره‌مندی منطقی و خردمندانه از منابع و حفاظت از محیط زیست تأکید و به آنها توجه می‌شود.
- **توجه به آمایش دفاعی:** انواع فعالیت‌ها و تأسیسات و تجهیزات باید به گونه‌ای استقرار و ساماندهی یابند که در زمان حمله‌های احتمالی دشمن، از آسیب و خسارت دور بمانند. در برنامه آمایش سرزمین جنبه‌های دفاع از منابع و سرمایه‌های سرزمین در مقابل دشمنان در برنامه‌ریزی به خوبی در نظر گرفته می‌شود.

- ویرگی‌های عمده برنامه آمایش سرزمین به شرح زیر است:
- **توجه به ظرفیت‌ها و توانمندی‌های همه مناطق و استان‌های کشور:** ظرفیت‌ها و تأثیر هر منطقه در پیشرفت و توسعه عمومی کشور شناسایی می‌شود و سپس متناسب با آن، برنامه‌ریزی صورت می‌گیرد. برای مثال، اینکه در کدام مناطق کشور باید بخش کشاورزی توسعه یابد یا کدام مناطق برای گسترش بازارها و مراکز تجاری مناسب‌اند.
- **توجه به همه ابعاد توسعه:** به همه جنبه‌های اقتصادی، سیاسی، اجتماعی و فرهنگی، دفاعی و محیطی کشور به طور هماهنگ توجه می‌شود.
- **توجه به عدالت در توسعه:** بین مناطق کشور از نظر دسترسی به منابع و امکانات تعادل برقرار می‌شود. در این برنامه به منظور تحقق عدالت اجتماعی، از توسعه نامساوی و تمرکز ثروت و سرمایه در برخی مناطق و فقر و محرومیت در مناطق دیگر جلوگیری می‌شود.

بیشتر بدانیم

سلسله مراتب برنامه ریزی توسعه فضایی در ایران

در کشور ما، سلسله مراتب برنامه ریزی فضایی جغرافیایی به این شرح است: در رأس هرم، طرح جامع سرزمین و بعد از آن طرح کالبدی ملی و منطقه‌ای، که حد وسط برنامه کلان ملی با سطوح پایین تر است، قرار می‌گیرد. در این برنامه‌ها، به ترتیب اصول و خط‌مشی‌های بخش‌های اقتصادی کشور شناسایی می‌شود و ظرفیت‌های محیطی، اقتصادی، اجتماعی، در سطح منطقه ارزیابی می‌گردد (آمایش ملی و منطقه‌ای). در سطح میانی، طرح جامع شهرستان (ناحیه‌ای) و طرح‌های مجموعه شهری (شهرهای بزرگ و ناحیه مادر شهری) وجود دارد. پایین ترین سطح برنامه ریزی مربوط به طرح جامع و تفصیلی شهرها و طرح‌های هادی شهری (برای شهرهای فاقد طرح جامع و معمولاً کمتر از ۲۵ هزار نفر) و طرح‌های هادی روستایی است.

فعالیت

به طور گروهی برای همایشی که با موضوع آمایش سرزمین برگزار می‌شود، پوستری طراحی کنید و برداشت خود را از مفهوم آمایش سرزمین در این پوستر نمایش دهید.

پایگاه‌های اینترنتی مفید

وزارت راه و شهرسازی www.mrud.ir
سازمان شهرداری‌ها و دهیاری‌های کشور www.imo.org.ir
وزارت جهاد کشاورزی www.maj.ir



فنون و مهارت های جغرافیایی

سامانه اطلاعات جغرافیایی^۱ (GIS)

سامانه ای برای مدیریت بهتر

می دانید که ما امروزه در عصر اطلاعات و رایانه ها زندگی می کنیم. از ویژگی های این عصر این است که انسان می تواند به حجم زیادی از اطلاعات دسترسی سریع داشته باشد و بتواند آنها را به سرعت منتقل کند؛ کاری که قبلاً امکان پذیر نبوده است. کمی به زمان پیش از ظهور رایانه ها ببینید؛ در آن زمان چه کارهایی در عرصه اطلاعات و دانش امکان پذیر نبود که امروز ممکن شده است؟ مثال هایی بزنید و در این باره گفت و گو کنید.

بسیاری از اطلاعاتی که امروزه با آنها سروکار داریم، به نحوی با موقعیت مکانی ارتباط دارند. برای مثال، شهرها و روستاها، کارخانه ها، بناها و آثار تاریخی، پوشش گیاهی، جمعیت، ناهمواری ها، منابع و معادن، تأسیسات و تجهیزات شهری، راه ها و شبکه های حمل و نقل و ... هر یک فضایی جغرافیایی را اشغال کرده اند و ویژگی هایی دارند. به عبارت دیگر، داده ها و اطلاعات دو مؤلفه دارند: موقعیت جغرافیایی دارند (داده های مکانی) و دارای ویژگی هایی هستند (داده های توصیفی).

تا پیش از ظهور و گسترش رایانه، این اطلاعات به صورت دستی و با صرف تلاش و وقت زیاد به صورت های مختلف طبقه بندی و ثبت می گردیدند و روی نقشه ها نمایش داده می شدند. در آن زمان، قابلیت جمع آوری و ذخیره و تحلیل اطلاعات محدود بود. نقشه های سنتی و کاغذی گنجایش نمایش حجم زیاد اطلاعات، بازیابی و نمایش ارتباطات متعدد پدیده ها را نداشتند.

سامانه اطلاعات جغرافیایی در واقع، سامانه ای رایانه ای برای مدیریت و تجزیه و تحلیل اطلاعات مکانی و جغرافیایی است که می تواند با سرعت و دقت زیاد حجم زیادی از اطلاعات را پردازش کند. پردازش و تحلیل اطلاعات با GIS به تصمیم گیری می انجامد و به روند آن کمک می کند.

سامانه اطلاعات جغرافیایی (GIS) عبارت است از مجموعه ای از سخت افزارها (رایانه، موش واره (موس)، چاپگر و...) و نرم افزارهای رایانه ای که امکان جمع آوری، ذخیره، پردازش و تجزیه و تحلیل اطلاعات و نمایش اشکال مختلف داده ها و اطلاعات جغرافیایی را فراهم می آورد.

کاربردهای GIS

امروزه این سامانه در امور متعددی چون برنامه ریزی و مدیریت شهرها و روستاها، کاربری زمین، آمایش سرزمین، مدیریت منابع طبیعی، مکان یابی شهرک ها و صنایع، کشاورزی، معادن، محیط زیست، مخاطرات محیطی، عمران، شبکه های حمل و نقل، نقشه برداری، امور نظامی و دفاعی، شبکه های بهداشت و درمان و کسب و کار و تجارت کاربرد دارد.

۱- GIS مخفف سامانه اطلاعات جغرافیایی Geographic Information System است.

برای استفاده از سامانه اطلاعات جغرافیایی، با توجه به اهداف مختلف در هر زمینه، نرم افزارهایی طراحی شده است که باید آنها را روی رایانه نصب کرد. برای کار با این نرم افزارها باید دوره‌های آموزشی را گذراند.

● به‌طور کلی هر سامانه از سه بخش ورودی، پردازش و خروجی تشکیل شده است. مراحل کار در سامانه اطلاعات جغرافیایی نیز به صورت زیر است:

ورودی ← پردازش ← خروجی

● اطلاعات به صورت اشکال، نقشه، نمودار، جدول، متن، گزارش و... نمایش داده می‌شود.
● نتایج و گزینه‌ها برای تصمیم‌گیری بهینه ارائه می‌شود.

● اطلاعات با توجه به اهداف و نیاز کاربر پردازش و تجزیه و تحلیل فضایی و مدل‌سازی می‌شود.



● داده‌ها و اطلاعات از محیط جمع‌آوری می‌شوند. (آمارپدیده‌های طبیعی و انسانی و ویژگی‌های آنها، تصاویر ماهواره‌ای، نقشه‌ها، گزارش‌های میدانی و...)
● اطلاعات به صورت رقومی به محیط نرم‌افزار GIS وارد و در آنجا کدبندی و ذخیره می‌شود.

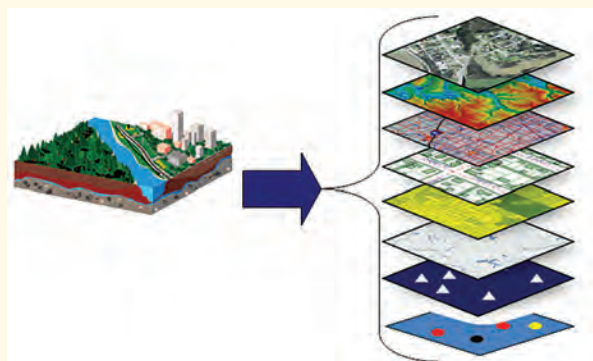
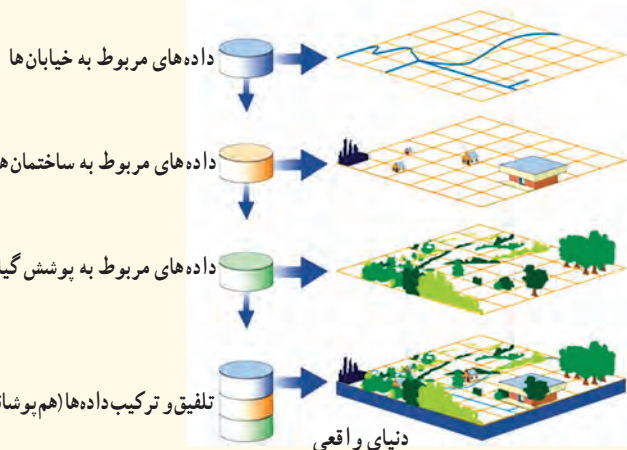
قابلیت‌های GIS

● در سامانه اطلاعات جغرافیایی، داده‌های مربوط به پدیده‌های دنیای واقعی را می‌توان براساس اهداف مطالعه و نوع ویژگی‌های موردنظر در قالب لایه‌هایی جداگانه طبقه‌بندی و ترکیب کرد. از جمع‌بندی و تلفیق لایه‌های مختلف لایه جدیدی حاصل می‌شود که در برگیرنده اطلاعات دقیق و مورد نیاز کاربران است.

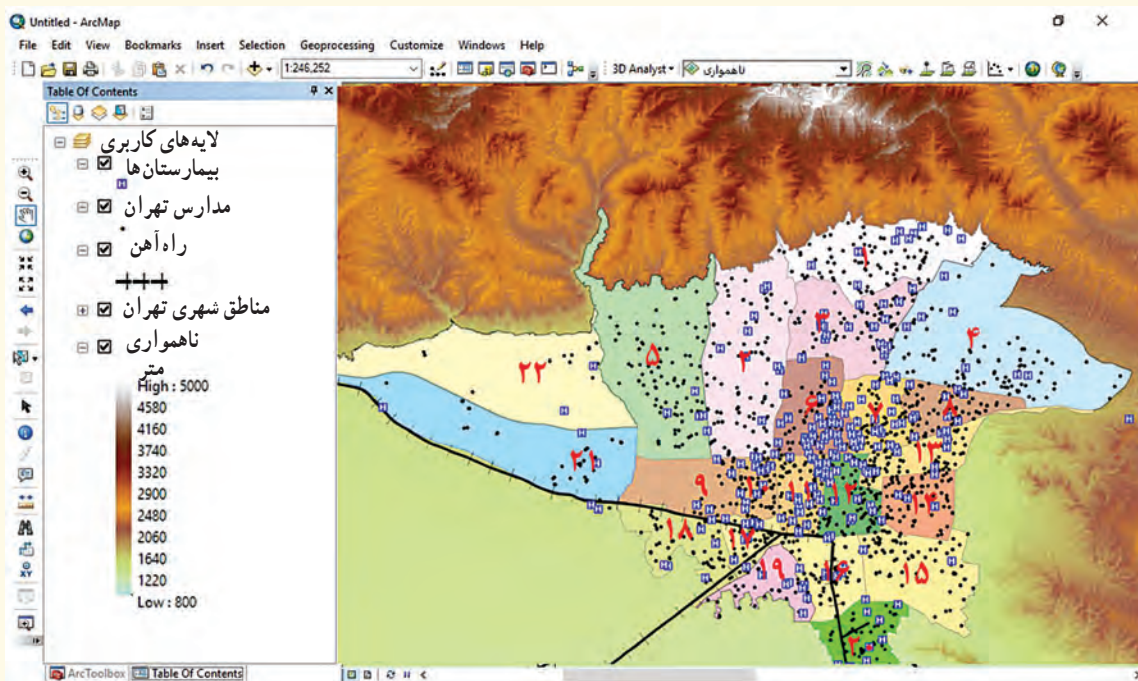
فرض کنید قرار است در یک ناحیه روستایی یک مرکز خدماتی مانند مدرسه، درمانگاه، سالن ورزشی و... احداث شود. برای مکان‌یابی این مراکز به داده‌هایی از قبیل شیب زمین‌ها، جمعیت روستا و تراکم آن در نقاط مختلف، پوشش گیاهی، فاصله خانه‌ها، محدوده زمین‌های کشاورزی و... نیاز داریم. این داده‌ها و اطلاعات جمع‌آوری می‌شوند و به صورت لایه لایه در نرم‌افزار قرار می‌گیرند. با استفاده از نقشه‌های GIS، که در واقع نقشه‌های هوشمندند می‌توانیم هر لایه از اطلاعات را که بخواهیم بازیابی و مشاهده کنیم.

لایه‌های داده‌ها

لایه‌های داده‌ها



- سامانه اطلاعات جغرافیایی GIS قابلیت دسته بندی و برقراری ارتباط منطقی و ریاضی بین انواع اطلاعات را دارد.
- امکان به روز کردن اطلاعات در همه بخش ها وجود دارد.
- با GIS می توان مکان یابی کرد.
- GIS توانایی محاسبات آماری و ریاضی را دارد.



یک نمونه نقشه GIS و نوار ابزار بالای نرم افزار - در صورتی که نشانه ✓ از روی هر یک از گزینه های سمت چپ نقشه حذف شود آن لایه اطلاعات برداشته می شود و داده های مربوط به آن بر روی نقشه نمایش داده نمی شود.

فعالیت

- الف - با راهنمایی معلم، بگویند نقشه بالا کدام لایه های اطلاعات مربوط به شهر تهران را نشان می دهد.
 - ب - این نقشه تولید شده با نرم افزار GIS را با نقشه کاغذی و چاپی مقایسه کنید و چند برتری و قابلیت آن را ذکر کنید.
 - ۲- برای درک بهتر همپوشانی لایه های اطلاعات در نرم افزارهای GIS، تعدادی کاغذ شفاف (طلق ترانسپرنسنت) را به یک برگه کاغذ سفید معمولی سنجاق کنید.
 - نقشه استان محل زندگی خود را با استفاده از نقشه کتاب استان شناسی یا منابع دیگر روی کاغذ سفید کپی و رسم کنید .
 - روی یک برگه کاغذ شفاف، که از لایه به کاغذ سفید متصل شده است، فقط شهرهای استان و مرکز استان را در جاهای مناسب به صورت نقطه رسم کنید .
 - روی یک برگه کاغذ شفاف دیگر فقط راه های اصلی استان را در جاهای مناسب رسم کنید.
 - روی برگه ای دیگر، رودها را رسم کنید و به همین ترتیب، چند لایه اطلاعات دیگر را انتخاب و رسم کنید.
- سپس، همه لایه ها را روی هم منطبق کنید و نقشه کامل و ترکیبی را مشاهده نمایید.