



## فصل

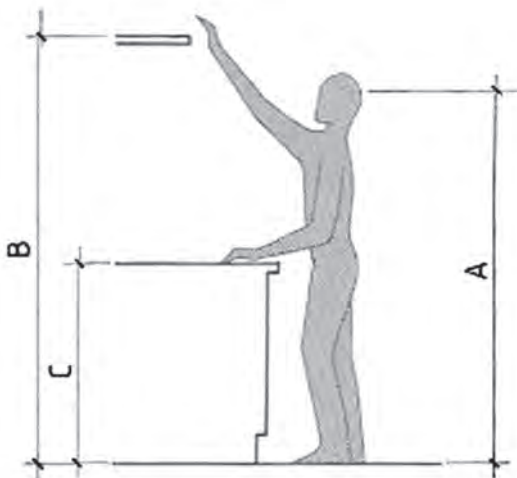
# ترسیم موقعیت کابینت ساده در پلان

**هدف‌های رفتاری:** فراگیرنده پس از پایان این فصل، قادر خواهد بود:

- ۱- اندازه‌های استاندارد متناسب با اندام انسان را بشناسد.
- ۲- اندازه استاندارد انواع لباس را بشناسد.
- ۳- اندازه استاندارد انواع ظروف را بشناسد.
- ۴- اندازه استاندارد لوازم صوتی و تصویری را بشناسد.
- ۵- اندازه استاندارد لوازم آشپزخانه را بشناسد.
- ۶- علائم مشخصه و نمادهای انواع کابینت را در پلان شناسایی کند.
- ۷- علائم مشخصه و نمادهای انواع مبلمان را در پلان شناسایی کند.
- ۸- علائم مشخصه و نمادهای لوازم جانبی مورد استفاده در پلان انواع کابینت و مبلمان را شناسایی کند.
- ۹- چیدمان مبلمان و کابینت را، در پلان فضاهای مختلف، ترسیم کند.

## ۵- توانایی ترسیم موقعیت کابینت ساده در پلان

برای این که بتوانیم چیدمان انواع کابینت را در پلان فضاهای مختلف ساختمان انجام دهیم، ابتدا باید با اندازه‌های استاندارد آشنا شویم و سپس براساس آنها، نسبت به طراحی موقعیت پلان کابینت در فضا، اقدام نماییم. لازم به توضیح است که اندازه و ابعاد اصلی مبلمان و همین طور کابینت، با توجه به اندازه اندام بدن انسان و ابعاد وسایلی که در داخل کابینت قرار می‌گیرد، محاسبه می‌گردد؛ بنابراین لازم است که به ابعاد مختلف بدن انسان، با توجه به رفتاری که با کابینت دارد پرداخته شود.



شکل ۵-۱

### ۵-۱- اندازه استاندارد کابینت از روی ابعاد انسان

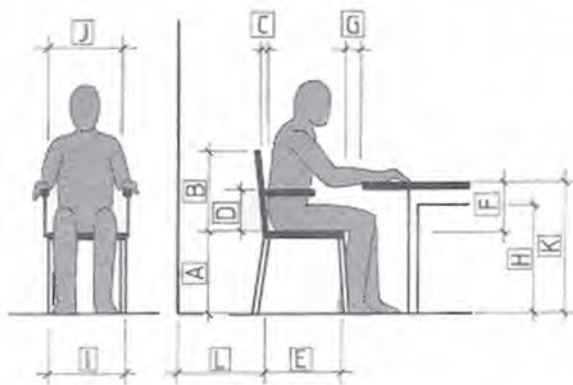
با توجه به شکل ۵-۱ :

- ۱- قد متوسط افراد (A) در ایران، ۱۷۰ سانتی متر است.
- ۲- ارتفاع دسترسی به قسمت‌هایی که به طور ایستاده با بلند کردن دست می‌توان به آن رسید (B)، ۱۸۰ تا ۲۰۰ سانتی متر است.
- ۳- ارتفاع کابینت برای کار کردن در حال ایستاده به صورت افقی (C)، بین ۸۵ تا ۹۰ سانتی متر است.

### ۵-۱-۱- اندازه‌های استاندارد میز و صندلی

هنگام استفاده با توجه به شکل ۵-۲ :

- ۱- ارتفاع نشیمن صندلی از زمین (A) ۴۲ تا ۴۵ سانتی متر،
- ۲- ارتفاع پشتی صندلی از کف نشیمن (B) ۳۸ سانتی متر، و بسته به نوع صندلی، قابل افزایش،
- ۳- زاویه پشتی صندلی نسبت به خط عمودی = یله (C) ۱۰ تا ۱۵ درجه،
- ۴- فاصله دسته صندلی تا روی نشیمن = دست انداز (D) ۱۸ تا ۲۴ سانتی متر،
- ۵- طول کف صندلی (E) ۴۰ تا ۴۵ سانتی متر،
- ۶- فاصله کف صندلی تا روی میز (F) ۲۷ تا ۳۰ سانتی متر،



شکل ۵-۲

۱- در این فصل، اندازه‌های استاندارد ارائه شده، به عنوان مرجع بوده و فقط برای آشنایی است؛ بنابراین نیازی به حفظ کردن آنها نمی‌باشد.

۷- فاصله افقی لبه کف صندلی تا لبه میز (G) ۵ تا ۸

سانتی متر،

۸- فاصله زمین تا زیر قید میز (H) ۶۵ سانتی متر،

۹- عرض کف صندلی (I) ۴۰ تا ۵۰ سانتی متر،

۱۰- فاصله بین دو دسته صندلی (J) ۵۰ سانتی متر،

۱۱- فاصله روی صفحه میز تا زمین (K) ۷۵ سانتی متر، و

۱۲- فاصله پشت کف صندلی تا دیوار (L) ۸۰ سانتی متر است.

۲-۱-۵- اندازه های استاندارد مبیل راحتی هنگام

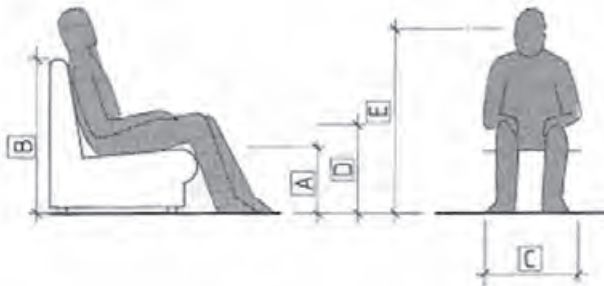
استفاده مطابق شکل ۳-۵ :

۱- ارتفاع کف نشیمن مبیل راحتی تا زمین (A)

۳۸ سانتی متر،

۲- ارتفاع لبه پشتی مبیل راحتی تا زمین (B) ۸۵ سانتی متر، و

۳- عرض کف نشیمن (C) ۶۰ تا ۷۰ سانتی متر است.



شکل ۳-۵

۳-۱-۵- اندازه های استاندارد تختخواب یک

نفره براساس شکل ۴-۵ :

۱- طول دهانه داخلی تختخواب یا تشک (A) ۲۰۰

سانتی متر،

۲- ارتفاع روی تشک تا زمین (B) ۳۸ تا ۴۵ سانتی متر، و

۳- عرض دهانه داخلی تختخواب یا تشک (C) ۹۰

سانتی متر است.



شکل ۴-۵

۴-۱-۵- اندازه های استاندارد معابر داخلی

ساختمان و بین مبلمان مطابق شکل ۵-۵ :

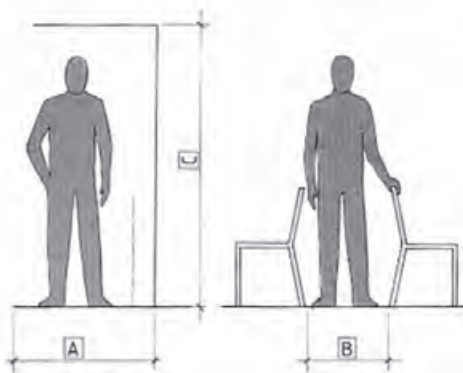
۱- عرض (A) ۹۰ سانتی متر؛ البته بسته به نوع موقعیت

مورد استفاده، متغیر،

۲- فاصله بین دو صندلی از طرف پشت (B) ۴۵ تا ۵۰

سانتی متر، و

۳- ارتفاع در (C) ۲۰۰ سانتی متر است.



شکل ۵-۵



شکل ۵-۶

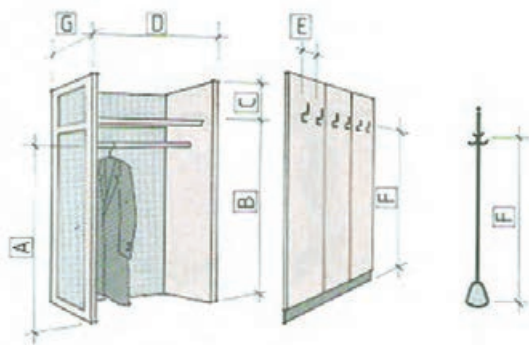
اطلاع یافتن از چیدمان فضاهای مختلف در ساختمان، طراح و سازنده کابینت را در طراحی و اجرا، راهنمایی و کمک می‌کند. در شکل ۵-۶، پلان یک واحد مسکونی با فضاهای مختلف آن مشاهده می‌شود که چیدمان مبلمان براساس اندازه‌های استاندارد که توضیح داده شد انجام گرفته است.

## ۵-۲- آشنایی با پلان‌های فضاهای مختلف

فضاهای موجود در یک واحد مسکونی و اندازه‌های استاندارد مربوط به آنها را، می‌توان به شرح زیر بیان نمود:

### ۵-۲-۱- پلان اتاق رخت‌کن و مبلمان آن

- ۱- ارتفاع میله آویز لباس از کف رخت‌کن (A) ۱۶۰ سانتی‌متر،
- ۲- ارتفاع طبقه بالای جالباسی تا زمین (B) ۱۷۰ تا ۱۸۰ سانتی‌متر،
- ۳- ارتفاع طبقه بالای جالباسی (C) ۲۵ تا ۳۵ سانتی‌متر،
- ۴- عرض جالباسی (D) ۹۰ سانتی‌متر،
- ۵- فاصله بین دو آویز جالباسی (E) ۱۵ تا ۲۰ سانتی‌متر،
- ۶- فاصله آویز جالباسی تا زمین (F) ۱۷۰ تا ۱۸۰ سانتی‌متر، و
- ۷- عمق جالباسی (G) ۶۰ سانتی‌متر است.



شکل ۵-۷

### • اندازه‌های استاندارد کفش برای تعیین اندازه

#### جاکفشی:

با توجه به شکل ۵-۸:

- ۱- عرض یک جفت کفش ۲۰ تا ۲۵ سانتی‌متر،
- ۲- طول یک لنگه کفش ۲۸ تا ۳۵ سانتی‌متر، و
- ۳- طول کفش به صورت مورب ۲۳ تا ۲۸ سانتی‌متر است.



شکل ۵-۸

## • اندازه‌های استاندارد آینه

براساس شکل ۵-۹:

۱- عرض آینه (A) ۴۵ سانتی متر،

۲- ارتفاع آینه قدی (B) ۱۳۰ سانتی متر،

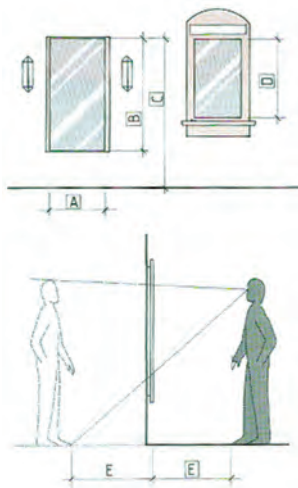
۳- ارتفاع بالای آینه قدی تا زمین (C) ۱۷۰ تا ۱۸۰

سانتی متر،

۴- ارتفاع آینه نیم تنه (D) ۸۰ سانتی متر، و

۵- فاصله ایستادن فرد تا آینه قدی (E) ۷۰ سانتی متر

است.



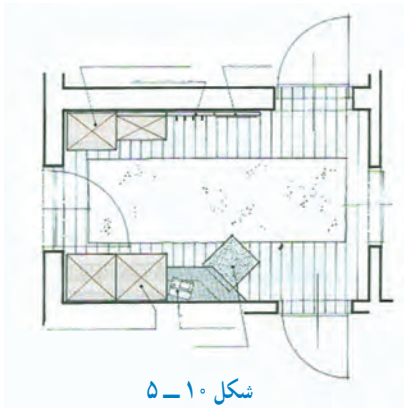
شکل ۵-۹

همان طور که در شکل ۵-۹ مشاهده می شود، آینه قدی

می تواند ۴۰ سانتی متر از کف زمین فاصله داشته باشد. در این

صورت، فرد، هنگام ایستادن، با فاصله ۷۰ سانتی متری از آینه

می تواند خود را به صورت تمام قد در آینه مشاهده کند.



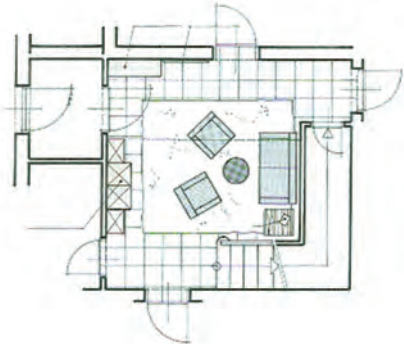
شکل ۵-۱۰

در شکل ۵-۱۰، یک پلان اتاق رخت کن را مشاهده

می کنید که در آن، کمد جالباسی، آینه قدی، رخت آویز و جاکفشی

قرار گرفته است. در نوع دیگر، مبلمان رخت کن می تواند در

قسمت ورودی قرار گرفته و جداگانه نباشد (شکل ۵-۱۱).



شکل ۵-۱۱

## ۲-۲-۵- پلان و مبلمان اتاق پذیرایی :

اندازه‌های استاندارد مبلمان موجود در اتاق پذیرایی، به

شرح زیر است :

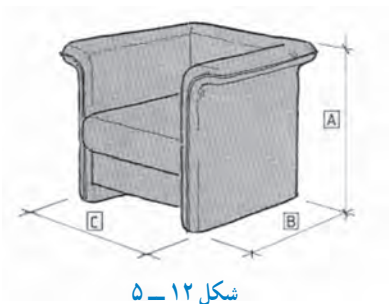
## • اندازه‌های استاندارد مبل راحتی

با توجه به شکل ۵-۱۲:

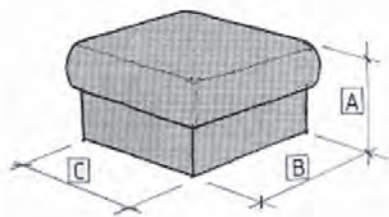
۱- ارتفاع پشتی (A) ۸۵ سانتی متر،

۲- عمق مبل (B) ۸۰ تا ۹۰ سانتی متر، و

۳- عرض مبل (C) ۸۰ تا ۹۰ سانتی متر است.



شکل ۵-۱۲



شکل ۱۳-۵

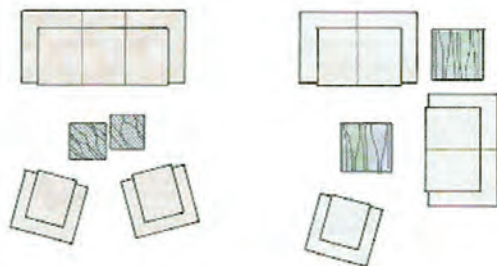
### • اندازه‌های استاندارد پا مبلی

با در نظر گرفتن شکل ۱۳-۵:

۱- ارتفاع کف نشیمن تا زمین (A) ۳۸ سانتی متر،

۲- طول مبلی (B) ۶۰ سانتی متر، و

۳- عرض مبلی (C) ۶۰ سانتی متر است.



الف

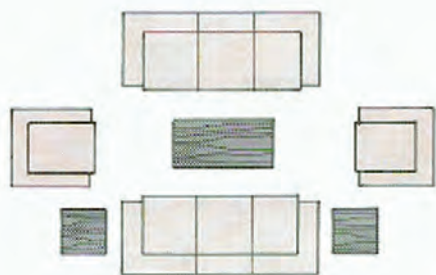
ب

شکل ۱۴-۵

در شکل ۱۴-۵ الف، یک کاناپه سه نفره و دو مبلی

یک نفره، و در شکل ۱۴-۵ ب، دو کاناپه دو نفره و یک مبلی

یک نفره، که در گوشه نیز قابل استفاده است، مشاهده می کنید.



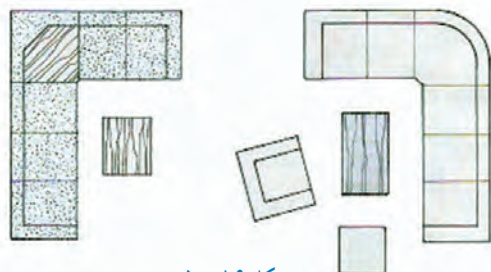
شکل ۱۵-۵

همان طور که در شکل ۱۵-۵ آمده است، اگر یکدست

مبلان هشت نفره متشکل از دو کاناپه سه نفره و دو مبلی یک نفره

را به صورت متقارن قرار دهید، زیبایی و نظم خاصی را از نظر

چیدمان مبلان فراهم نموده اید.



شکل ۱۶-۵

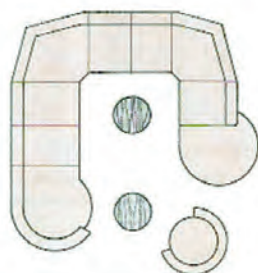
در شکل ۱۶-۵ مبلان L مانند قابل استفاده در گوشه

اتاق پذیرایی را مشاهده می کنید. در شکل سمت چپ، مبلی، میز

سرخود داشته و بنابراین از یک میز کوچک در مقابلش استفاده

شده، ولی در شکل سمت راست، که مبلی، فاقد میز است، از یک

میز بزرگ تر در وسط کمک گرفته شده است.



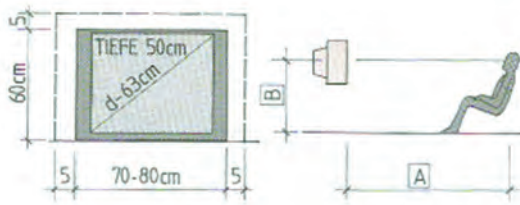
شکل ۱۷-۵

شکل ۱۷-۵، یکدست مبلان U شکل را نشان می دهد،

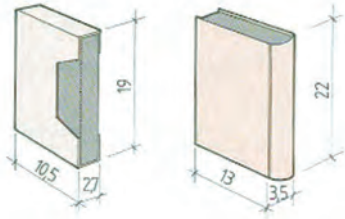
که برای میزبان، از یک مبلی یک نفره، و در میان آنها از دو میز

گرد استفاده شده است.

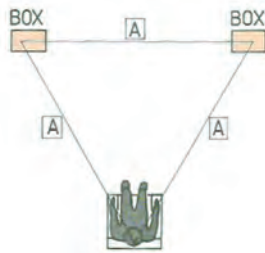




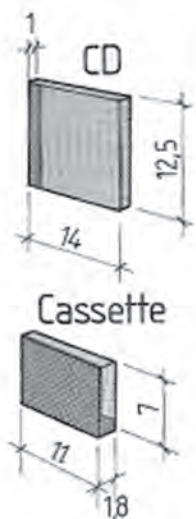
شکل ۱۸-۵



شکل ۱۹-۵



شکل ۲۰-۵



شکل ۲۱-۵

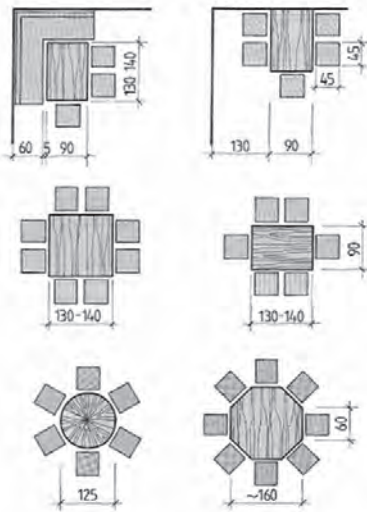
• اندازه‌های استاندارد لوازم صوتی - تصویری و لوازم جانبی آنها همراه با فواصل مربوطه با توجه به شکل ۱۸-۵:

- ۱- فاصله چشم تا صفحه تلویزیون (A) متناسب با ابعاد صفحه تلویزیون متفاوت است،
- ۲- ارتفاع دید انسان در حالت نشسته تا وسط ارتفاع تلویزیون (B)، باید در یک راستا باشد.

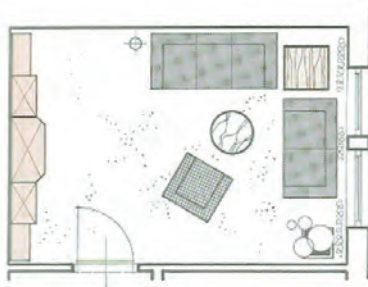
۳- ابعاد نوار ویدئو (VHS) و کتاب برای قراردادن در قفسه، مطابق شکل ۱۹-۵ می‌باشد.

۴- فاصله دو باند پخش کننده صدا (Speaker) از یکدیگر، و فاصله هر کدام از انسان (A) ۲۰۰ سانتی متر است (شکل ۲۰-۵).

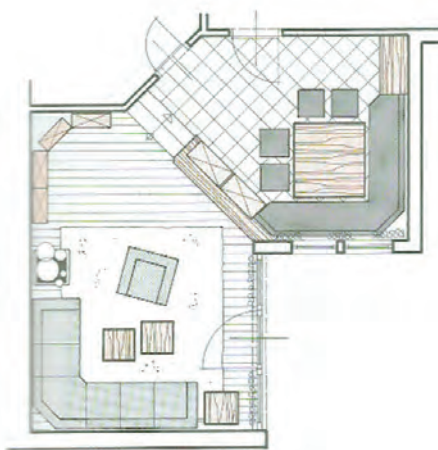
۵- اندازه سی دی با قاب ۱۴×۲/۵×۱ سانتی متر، و  
۶- اندازه نوار کاست با قاب ۱۱×۷×۱/۸ سانتی متر است.



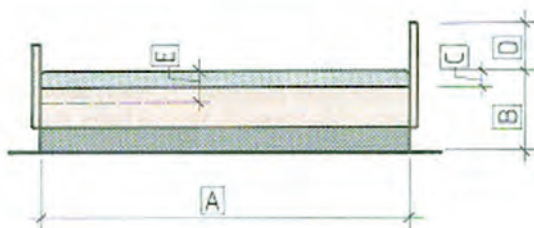
شکل ۵-۲۲



شکل ۵-۲۳



شکل ۵-۲۴



شکل ۵-۲۵

## • اندازه‌های استاندارد انواع میز ناهارخوری :

با توجه به شکل ۵-۲۲ :

۱- ابعاد میز مستطیل شکل ۶ نفره،  $۱۴۰ \times ۹۰$  -  $۱۳۰$  سانتی متر،

۲- قطر میز گرد ۶ نفره، ۱۲۵ سانتی متر،

۳- طول ضلع میز مربع شکل ۸ نفره  $۱۴۰$  -  $۱۳۰$  سانتی متر؛

۴- طول ضلع میز هشت ضلعی ۸ نفره، ۶۰ سانتی متر، و

۵- اندازه کف صندلی،  $۴۵ \times ۴۵$  سانتی متر.

در شکل ۵-۲۳ نمونه‌ای از پلان و چیدمان مبلمان اتاق

پذیرایی را مشاهده می‌کنید که در آن، یک میز پذیرایی مربع شکل در گوشه و یک میز گرد در وسط قرار گرفته است. در ضمن از دو کاناپه دو و سه نفره در کنار دیوار و یک مبل یک نفره در مقابل نیز استفاده شده است.

در پلان شکل ۵-۲۴، نوع دیگری از مبل راحتی گوشه‌ای

نشان داده شده است که برای کاربری بهتر و جلوه بیشتر، از دو میز مربع شکل کوچک در وسط و یک مبل یک نفره در مقابل مبلمان نیز، بهره گرفته شده است.

## ۳-۲-۵- پلان و مبلمان اتاق خواب :

در یک اتاق خواب، مبلمان متفاوتی وجود دارد که

متداول‌ترین آنها به قرار زیر است.

## • اندازه‌های استاندارد تختخواب

مطابق شکل ۵-۲۵ :

۱- طول تشک (A) ۲۰۰ سانتی متر،

۲- ارتفاع تا روی تشک (B) ۳۸ تا ۴۵ سانتی متر،

۳- بیرون زدگی تشک (C) ۳ تا ۵ سانتی متر،

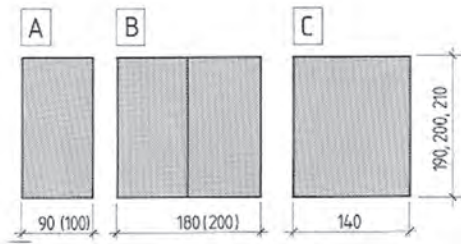
۴- ارتفاع کلگی تخت از روی تشک؛ تالیه کلگی ارتفاع

تکیه‌گاه بالش (D) اندازه ۲۰ سانتی متر، و

۵- ضخامت تشک (E) ۸ تا ۱۲ سانتی متر (حتی تا ۲۵

سانتی متر).



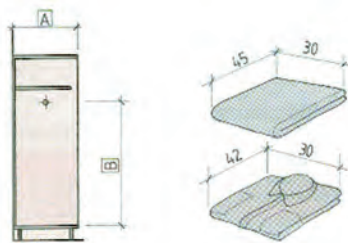


شکل ۵-۲۶

### • اندازه‌های استاندارد تشک‌ها

براساس شکل ۵-۲۶:

- ۱- عرض تشک یک نفره (A) ۹۰ سانتی‌متر،
- ۲- عرض تشک دو نفره یا دو تشک یک نفره در کنار هم (B) ۱۸۰ سانتی‌متر،
- ۳- عرض تشک دو نفره (C) ۱۴۰ تا ۱۶۰ سانتی‌متر،
- ۴- طول تشک از ۱۹۰ تا ۲۱۰ سانتی‌متر است که در ایران، همگی ۲۰۰ سانتی‌متر می‌باشد.

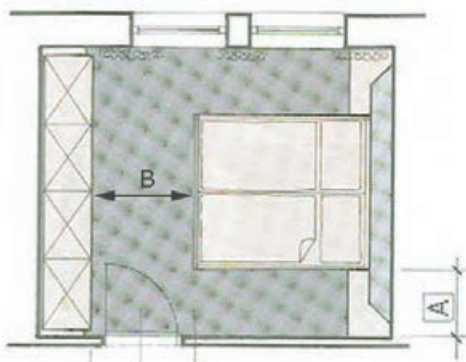


شکل ۵-۲۷

### • اندازه استاندارد کمد لباس زیر و ملحفه با توجه

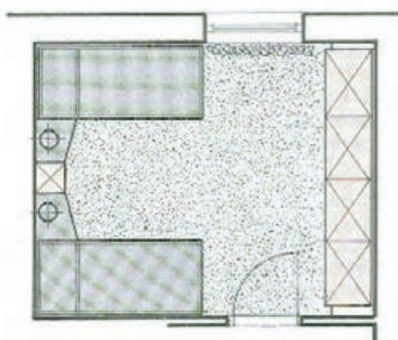
به شکل ۵-۲۷:

- ۱- عمق کمد (A) ۵۵ تا ۶۰ سانتی‌متر، و
- ۲- ارتفاع جای لباس (B) ۱۲۰، ۱۴۰ و ۱۶۰ تا ۱۷۰ سانتی‌متر.



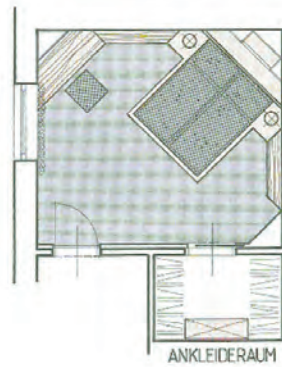
شکل ۵-۲۸

در شکل ۵-۲۸، چیدمان مبلمان اتاق خواب و کابینت‌های موجود را مشاهده می‌کنید که به صورت ساده، در تمام عرض اتاق چیده شده است. تخت، از کنار دیوار (A) ۸۰ سانتی‌متر فاصله دارد. فاصله پایین تخت تا کابینت‌های انتهای اتاق (B) ۱۲۰ سانتی‌متر در نظر گرفته می‌شود. این اتاق خواب، ویژه والدین است.

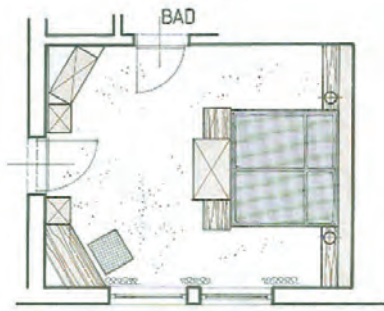


شکل ۵-۲۹

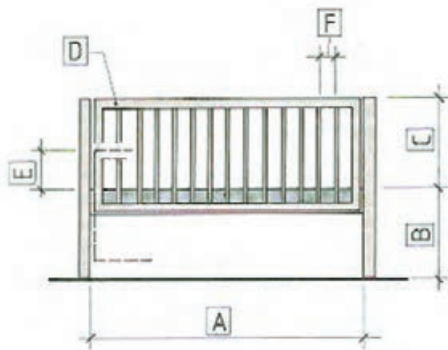
در نوع دیگر چیدمان، که می‌تواند اتاق خواب کودکان یا فرزندان باشد، دو تخت‌خواب یک نفره در کناره‌های دیوار قرار گرفته و قسمت وسط، خالی است، که کابینت پانختی به علاوه چراغ مطالعه، آن را پر کرده است. چیدمان این اتاق، حالت قرینه دارد (شکل ۵-۲۹).



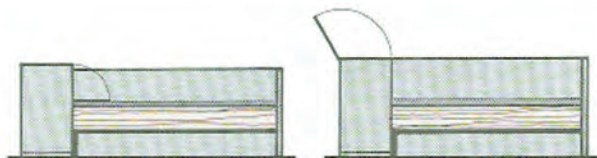
شکل ۵-۳۰



شکل ۵-۳۱



شکل ۵-۳۲



شکل ۵-۳۳

در شکل ۵-۳۰، یک اتاق خواب ویژه والدین را مشاهده می کنید، که به صورت مورب (زاویه ۴۵ درجه) چیدمان شده است.

در نوع دیگر چیدمان (شکل ۵-۳۱)، تختخواب دو نفره در وسط قرار گرفته و موازی با دیوار است و همان طور که ملاحظه می شود، سایر مبلمان اتاق خواب، به صورت گوشه ای (زاویه دار) چیده شده است. در پایین تخت، یک کمد جالباسی نیز قرار دارد.

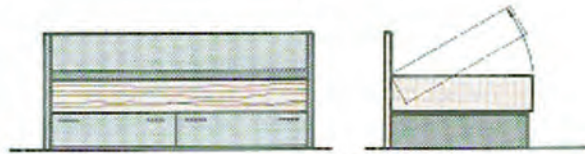
#### • اندازه های استاندارد تختخواب بچه براساس آنچه

در شکل ۵-۳۲، مشاهده می کنید :

- ۱- طول تشک (A) ۱۴۰ سانتی متر و عرض آن ۷۰ سانتی متر،
- ۲- ارتفاع از زمین تا روی تشک (B) ۳۰ تا ۵۰ سانتی متر،
- ۳- ارتفاع از روی تشک تا بالای حفاظ (C) ۶۰ تا ۷۰ سانتی متر،
- ۴- مقدار ارتفاع برای جابه جایی حفاظ (E) ۳۰ تا ۳۶ سانتی متر، و
- ۵- فاصله بین دو تیرک افقی (F) حداکثر ۸ سانتی متر است.

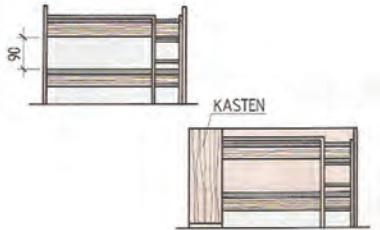
**توجه :** قیدهای طولی (D)، حفاظ هستند.

در شکل ۵-۳۳، نمای جانبی دو نوع تختخواب مشاهده می شود که دارای کابینتی برای قرار دادن ملحفه و بالش اضافی هستند. درهای آنها، به طرف بالا یا پایین باز می شوند.



شکل ۵-۳۴

نوعی دیگر از تختخواب وجود دارد، که به کشو زیر تشک مجهز است. البته با بلند کردن تشک، می توان به آنها دسترسی پیدا کرد (شکل ۵-۳۴).



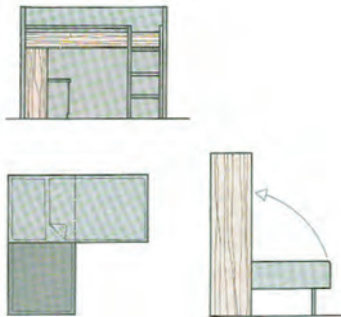
شکل ۵-۳۵

در فضاهای کوچک، می توان از تخت های دو طبقه استفاده کرد. فاصله بین دو طبقه ۹۰ سانتی متر است. همچنین می توان به آن کمد نیز اضافه کرد (شکل ۵-۳۵).



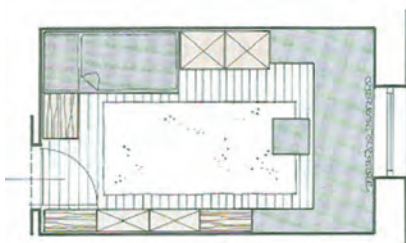
شکل ۵-۳۶

در مواقع خاص، می توان از دو تخت در طرفین و یک تخت در بالا به همراه دراور استفاده کرد (شکل ۵-۳۶).



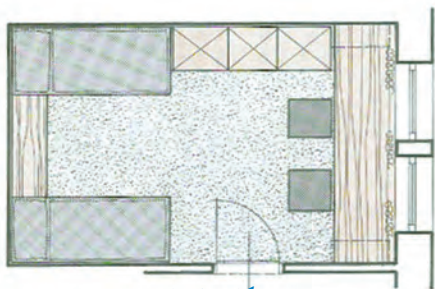
شکل ۵-۳۷

در موارد دیگر، می توان از تخت هایی به صورت دو طبقه عمود برهم، که به صورت ترکیبی از تختخواب و کابینت هستند، یا از تخت های جمع شو موسوم به «کم جا» سود برد (شکل ۵-۳۷).



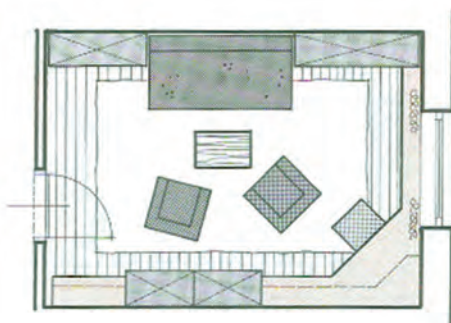
شکل ۵-۳۸

در شکل ۵-۳۸، پلان و چیدمان مبلمان اتاق خواب یک نفره مشاهده می شود که در آن، امکان استفاده بیشتر از یک تختخواب وجود نداشته و در صورت لزوم، می توان برای دو نفر، از تختخواب های دو طبقه بهره گرفت.



شکل ۵-۳۹

در شکل ۳۹-۵ نوع دیگری از چیدمان اتاق خواب مشاهده می‌شود که در آن، از دو تختخواب یک نفره استفاده شده و کمد ها و کابینت ها، روبه روی در قرار دارند.



شکل ۵-۴۰

در آپارتمان هایی که به دلیل کمبود زیربنای لازم (سوئیت ها) فاقد اتاق خواب هستند، به ناچار باید از مبلمان دو کاره استفاده کرد. برای مثال، کاربرد میبل های تختخواب شو در این واحدهای مسکونی توصیه می‌شود (شکل ۴۰-۵).

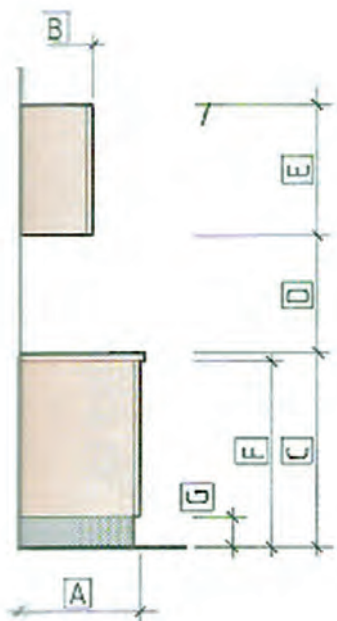
#### ۴-۲-۵- اندازه های استاندارد و چیدمان پلان

**آشپزخانه:** با توجه به لوازم مورد استفاده در آشپزخانه ها، اندازه های استاندارد کابینت ها و وسایل موجود را می‌توان به روش زیر، معرفی نمود.

##### • اندازه های استاندارد کابینت آشپزخانه

با توجه به شکل ۴۱-۵:

- ۱- عمق کابینت زمینی (A) ۵۵ سانتی متر،
- ۲- عمق کابینت دیواری (B) ۳۵ سانتی متر،
- ۳- ارتفاع کابینت زمینی (C) ۹۰ سانتی متر،
- ۴- فاصله روی کابینت زمینی تا زیر کابینت دیواری (D) ۵۵-۶۰ سانتی متر،
- ۵- ارتفاع کابینت دیواری در دو اندازه (E) ۷۰ و ۹۰ سانتی متر،
- ۶- ارتفاع کابینت زمینی بدون صفحه رو (F) ۸۷ سانتی متر، و
- ۷- ارتفاع پاخور یا پانگ، (G) ۱۴ سانتی متر است.

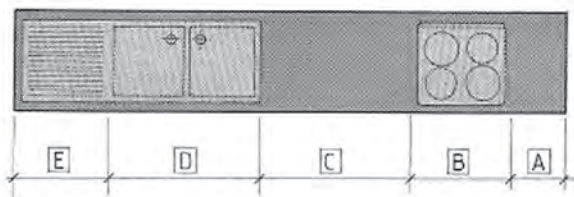


شکل ۵-۴۱

##### • ابعاد استاندارد استقرار سینک و اجاق گاز

بر اساس آنچه در شکل ۴۲-۵ آمده است:

- ۱- فاصله گاز تا دیوار کنار (A) ۳۰ سانتی متر،
- ۲- عرض گاز (B) ۶۰ تا ۹۰ سانتی متر،



شکل ۵-۴۲

- ۳- فاصله بین گاز و سینک (C) ۹۰ سانتی متر (عرض یک یونیت)،  
 ۴- عرض لگن سینک (D) ۸۰ تا ۱۲۰ سانتی متر (یک لگن و دو لگن)، و  
 ۵- عرض قسمت مسطح و شیاردار سینک (E) ۴۰ تا ۸۰ سانتی متر می باشد.

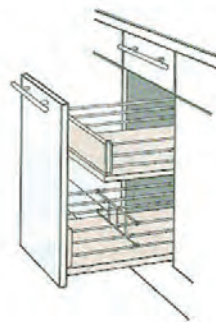


شکل ۴۳-۵

### • ابعاد استاندارد قاشق و چنگال و ...

به شکل ۴۳-۵ توجه کنید :

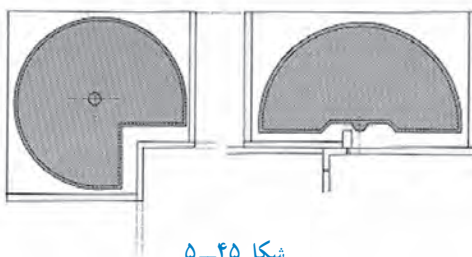
- ۱- طول قاشق و چنگال و کارد غذاخوری ۲۴ سانتی متر،  
 ۲- طول قاشق و چنگال کوچک (کودک) ۱۴ سانتی متر،  
 ۳- طول ملاقه و کفگیر ۳۰ سانتی متر، و  
 ۴- طول کارد آشپزخانه ۳۲ تا ۳۵ سانتی متر است.



شکل ۴۴-۵

### • کابینت با کشوهای چند طبقه : برای قرار دادن ظروف

کوچک آشپزخانه مانند کارد و چنگال و قاشق، بهتر است از کشوهای کم عمق استفاده شود تا امکان دسترسی به آنها آسان تر باشد. همچنین، می توان از چند کشوی پشت دری که به کشوی پایینی متصل است نیز استفاده کرد (شکل ۴۴-۵).



شکل ۴۵-۵

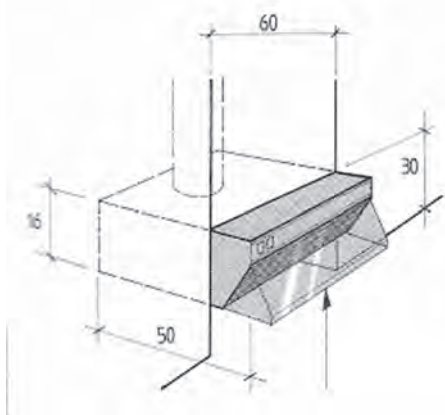
### • کابینت های گوشه : در کابینت هایی که در گوشه

آشپزخانه قرار می گیرند، تنها امکان استفاده از یک طرف آنها وجود دارد؛ به عبارتی، فقط یک در آنها باز می شود. بنابراین برای کارایی بیشتر، باید برای این نوع کابینت ها از تجهیزات گردان (شکل ۴۵-۵) استفاده کرد تا با گرداندن آنها، بتوان از تمام جهات آن استفاده نمود.

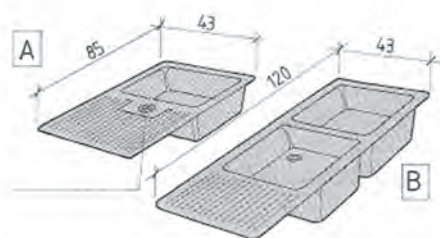




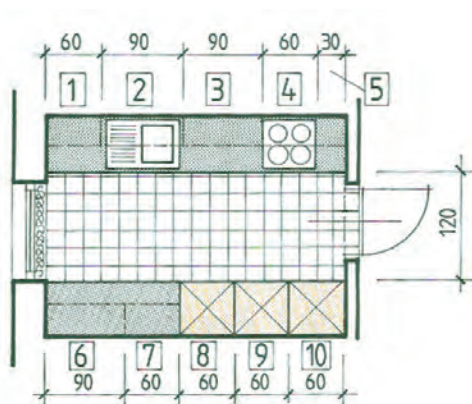
شکل ۴۶-۵



شکل ۴۷-۵



شکل ۴۸-۵



شکل ۴۹-۵

## • چگونگی استقرار تجهیزات آشپزخانه : محل

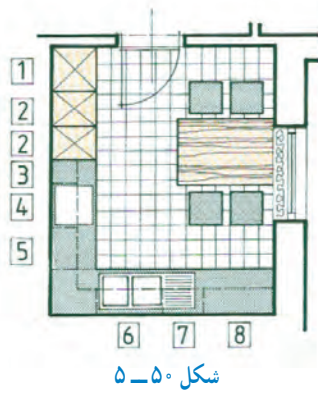
قرارگیری اجاق گاز، از جمله موارد مهم موجود در آشپزخانه است. عمق اجاق گاز ۶۰ سانتی متر و عرض آن در گازهای چهار شعله ۶۰ و در گازهای پنج شعله ۹۰ سانتی متر است (شکل ۴۶-۵). اجاق‌ها می‌توانند به صورت توکار قرار گیرند، طوری که شعله آنها در داخل کابینت و قسمت فر آنها در زیر یا در سایر قسمت‌ها مستقر شوند.

برای جلوگیری از پخش بوی غذا در سایر فضاها، به ویژه در آشپزخانه‌های باز (اُپن) به تناسب عرض اجاق گاز، از هود استفاده می‌شود. هودها، در عرض‌های ۶۰ و ۹۰ سانتی متر با تنوع بسیار زیاد از نظر شکل و رنگ در بازار عرضه می‌شود (شکل ۴۷-۵).

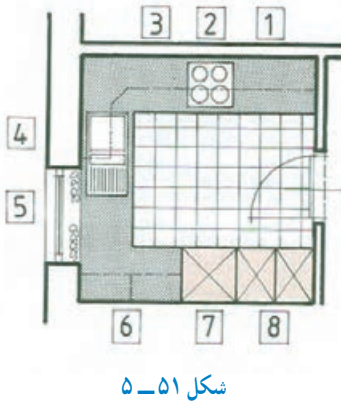
سینک‌های ظرف‌شویی، در دو نوع توکار و روکار مورد استفاده قرار می‌گیرند. در حالت توکار، شیرهای آن روی سینک قرار می‌گیرند و در حالت روکار، شیرها در دیوار نصب می‌شوند. عمق سینک روکار تا ۶۰ سانتی متر می‌رسد (شکل ۴۸-۵). سینک‌ها با توجه به نوع استقرار و چیدمان کابینت‌ها، می‌توانند یک لگنه با لگن در سمت چپ یا راست، و دو لگنه به کار بروند.

## • انواع پلان‌ها با چیدمان‌های مختلف : در شکل

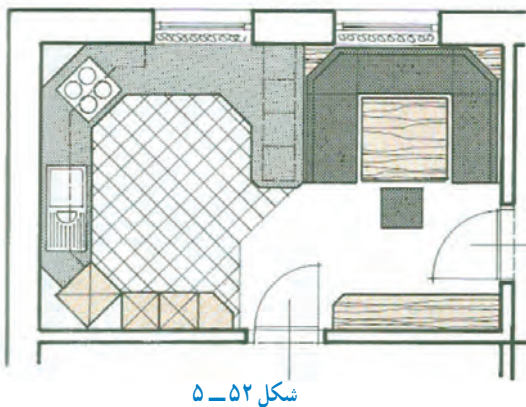
۵-۴۹ پلان آشپزخانه‌ای با کابینت دو طرفه (راهرویی) مشاهده می‌شود که سینک و اجاق گاز در یک طرف، و یخچال و سایر کابینت‌ها در طرف دیگر قرار دارند.



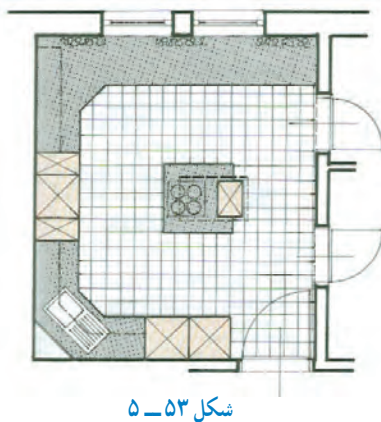
نوع دیگری از چیدمان، در شکل ۵-۵۰ مشاهده می‌شود که در آن، کابینت‌ها L مانند قرار گرفته و در آن، از میز ناهارخوری چهار نفره نیز استفاده شده است.



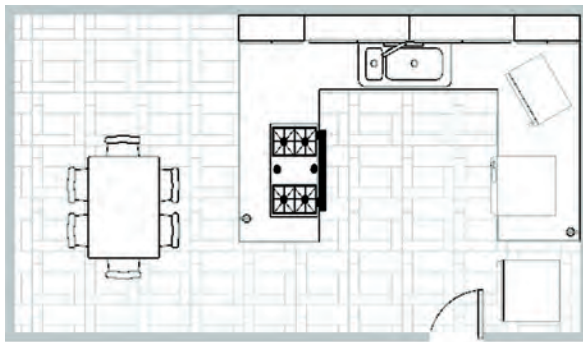
در پلان شکل ۵-۵۱ سه طرف آشپزخانه کابینت شده (U شکل) و در ضمن کابینت‌های دیواری نیز با خط چین مشخص شده‌اند. در طرف پنجره، برای ورود نور، از کابینت دیواری استفاده نشده است.



در پلان شکل ۵-۵۲ غیر از طرف در، تقریباً هر چهار طرف آشپزخانه کابینت شده تا از حداکثر فضا استفاده گردد. در کنار فضای آشپزخانه، از میز ناهارخوری بهره گرفته شده تا دسترسی و امکان استفاده از تجهیزات آشپزخانه، فراهم باشد. این قسمت، فاقد کابینت دیواری است، زیرا دیواری وجود ندارد (در صورت این بودن آشپزخانه، فقط از کانتر یا پیشخوان استفاده می‌شود).

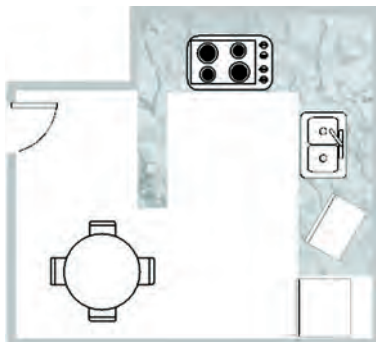


در نوع دیگر چیدمان، همان طور که در شکل ۵-۵۳ مشاهده می‌شود، اصطلاحاً از جزیره استفاده شده است، یعنی اجاق گاز برای دسترسی همه جانبه، در وسط قرار گرفته و هود به سقف آویزان است. در طرف دیگر نیز سینک به صورت گوشه‌ای مستقر شده است. در این پلان، آشپزخانه دارای سه در ورودی و خروجی است تا امکان دسترسی به سایر فضاها، راحت تر و سریع تر باشد.



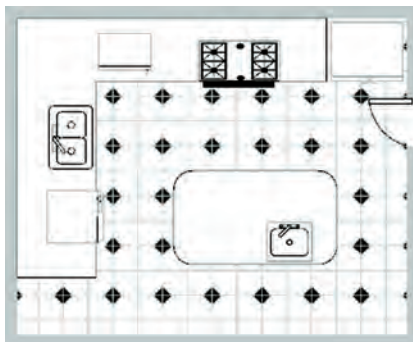
شکل ۵-۵۴

در نوع دیگر پلان (شکل ۵-۵۴)، تقریباً محل آشپزخانه با یک کانتِر، از غذاخوری که یک میز ناهارخوری شش نفره در آن قرار دارد، جدا شده است. اجاق، در کانتِر قرار دارد، کابینت‌های دیواری فقط در ضلع شمالی، یخچال و لباس‌شویی در سمت راست و سینک نیز در ضلع شمالی قرار گرفته است.



شکل ۵-۵۵

در نوعی دیگر، از میز ناهارخوری گرد چهار نفره استفاده شده، و رویه کابینت موجود در آشپزخانه نیز از سنگ یا طرح سنگ می‌باشد (شکل ۵-۵۵).



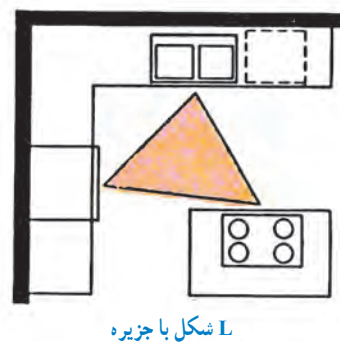
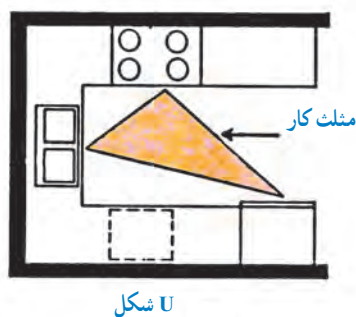
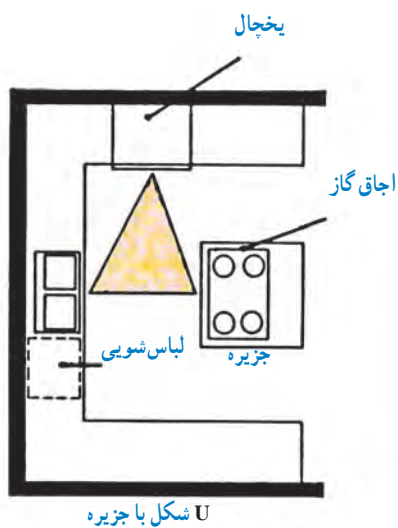
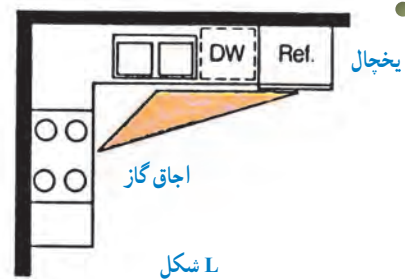
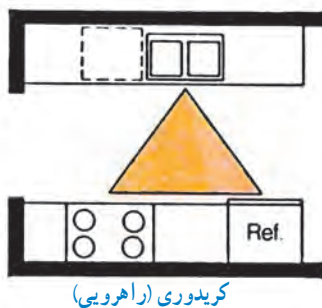
شکل ۵-۵۶

در شکل ۵-۵۶ پلان آشپزخانه با طرح سرامیک کف مشاهده می‌شود، که در آن، از یک جزیره با سینک یک لگنه استفاده شده است. در ضلع شمالی نیز، از یخچال فریزر دو در، گاز و مایکروفر استفاده شده است.

● مثلث کار در آشپزخانه: مثلث کار، تشکیل شده است از یخچال، اجاق گاز و سینک ظرف‌شویی؛ که هر کدام با قرار گرفتن در سه رأس مثلث، طرح‌های مختلف آشپزخانه و چیدمان کابینت آن را به وجود می‌آورند. در شکل ۵-۵۷ نمونه‌هایی از طرح‌های آشپزخانه و مثلث‌های کار را مشاهده می‌کنید.



لباس شویی



شکل ۵۷-۵

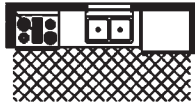
در شکل ۵۸-۵ دو نوع چیدمان یک فضا را مشاهده می کنید که در آنها، آشپزخانه و محل صرف غذا و صبحانه مشاهده می شود. در طرف راست، اجاق گاز به صورت «جزیره» و در طرف چپ، اجاق گاز در کانتر قرار دارد.



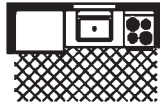
شکل ۵۸-۵



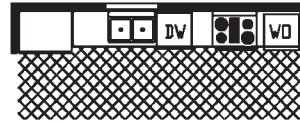
در شکل ۵-۵۹ چند مورد از چیدمان کابینت آشپزخانه را می‌بینید که در کیت‌های یک‌طرفه، L شکل و U شکل قابل شناسایی است.



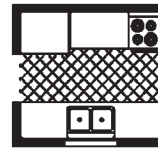
چیدمان یک طرفه (ابعاد ۵×۱۰)



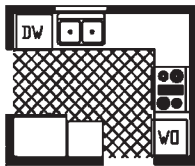
چیدمان یک طرفه (ابعاد ۵×۸)



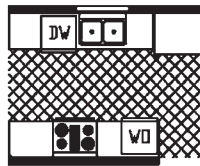
چیدمان یک طرفه (ابعاد ۶×۱۶)



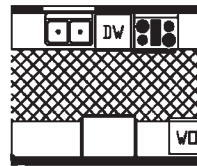
چیدمان دو طرفه (ابعاد ۷×۸)



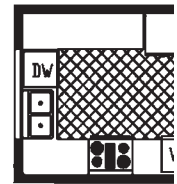
چیدمان U شکل شکسته (ابعاد ۸×۱۰)



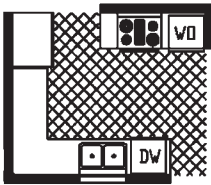
چیدمان دو طرفه (ابعاد ۸×۱۱)



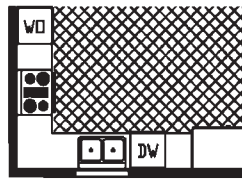
چیدمان دو طرفه (ابعاد ۸×۱۱)



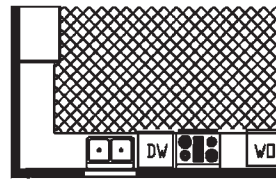
چیدمان U شکل (ابعاد ۹×۱۰)



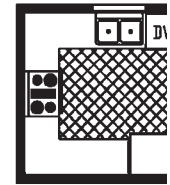
چیدمان U شکل (ابعاد ۹×۱۱) شکسته



چیدمان L شکل (ابعاد ۹×۱۳)



چیدمان L شکل (ابعاد ۹×۱۵)



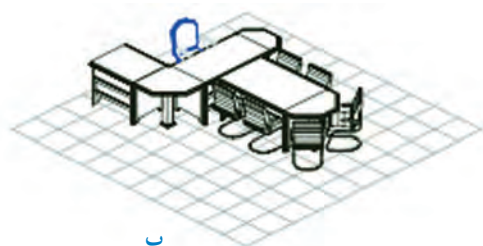
چیدمان U شکل (ابعاد ۹×۹)

شکل ۵-۵۹ - چیدمان‌های مختلف کابینت آشپزخانه

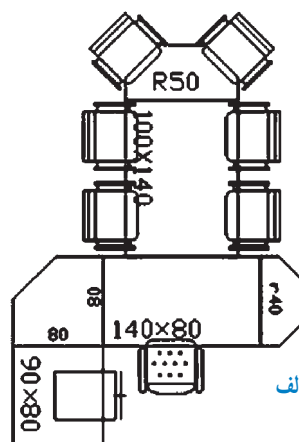
۵-۶۰. ولی در مواردی که این تعداد، از ۱۶ نفر بیشتر باشد، از چیدمان U شکل استفاده می‌شود؛ که در این صورت، عرض این میزها بین ۶۰ تا ۸۰ سانتی‌متر است، زیرا تنها از یک طرف آن استفاده می‌شود. فاصله بین دو میز از یکدیگر، باید حدود ۱۰۰ سانتی‌متر باشد تا شخص پذیرایی‌کننده، به راحتی بتواند بین دو ردیف میز حرکت کند. همچنین، فاصله پشت میز تا دیوار، که صندلی نیز در این فاصله قرار دارد، باید بین ۱۰۰ تا ۱۱۰ سانتی‌متر باشد.

**۵-۲-۵- پلان سالن کنفرانس:** در سالن‌های کنفرانس، علاوه بر این که باید برای عایق صوتی تدابیری اندیشید، از لوازم صوتی نیز باید استفاده کرد؛ هر چند این موارد، در پلان کم‌تر مطرح می‌شود. موارد قابل اهمیت در پلان، طرز چیدن میزهای کنفرانس و تعداد ظرفیت سالن است. به‌طور معمول، اگر سالن کنفرانس تا ۱۶ نفر ظرفیت داشته باشد، از میز چند تکه جدا از هم استفاده می‌شود که عرض آن ۱۲۰ سانتی‌متر و دو طرف آن قابل استفاده باشد (شکل



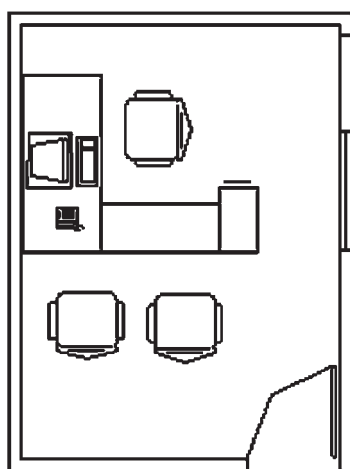


ب.



الف

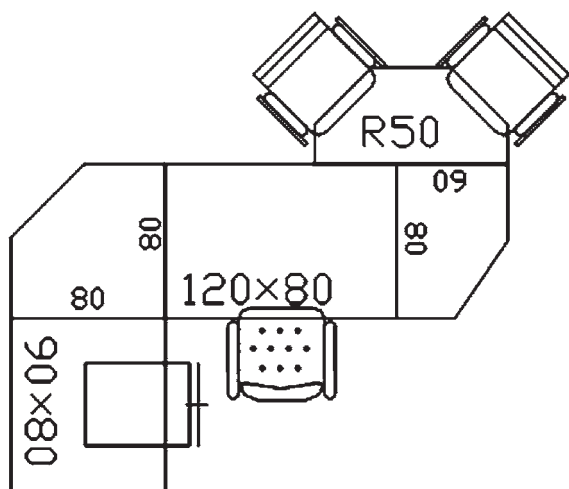
شکل ۵-۶۰



شکل ۵-۶۱

### ۵-۲-۶- پلان اتاق مدیریت : در اتاق مدیریت،

به طور معمول یک میز مدیر، یک میز کامپیوتر، و دو یا چند صندلی و در صورت لزوم یک میز کنفرانس قرار دارد. سایر ملزومات نیز، متناسب با وظایف کار طراحی می شود. در شکل ۵-۶۱ پلان یک اتاق مدیریت ساده را مشاهده می کنید.



شکل ۵-۶۲

در نوع دیگر، می توان یک میز کنفرانس کوچک نیز به آن اضافه نمود (شکل ۵-۶۲).

میزها، صندلی‌ها، کاناپه، تختخواب و انواع کابینت توجه کافی شود و محل مناسب آن (ابعاد استاندارد، فاصله بین وسایل برای رفت و آمد و ارتباط مناسب آنها با یکدیگر) پیش‌بینی گردد. این کار می‌تواند کنترل‌کننده مناسبی برای رسیدن به طرح مطلوب باشد تا تنگناها، فضاهای اضافی و سایر مشکلات از این قبیل، که معمولاً بعد از پایان ساختمان مشاهده می‌شود، قبل از اجرا اصلاح و برطرف گردد.

از طرفی، ترسیم مبلمان مورد نظر طراح در نقشه‌کشی، باعث می‌شود که کارفرما، درک بهتری از نقشه داشته باشد و کفایت فضا و ابعاد آن را احساس کند. بنابراین، شناخت علائم مبلمان، تجهیزات، اندازه‌های آن و همچنین، فضای موردنیاز برای هر نوع کاربری، در طراحی و نقشه‌کشی ساختمان ضروری است. در این صورت، طراح و سازنده کابینت نیز با آرامش خاطر به کار خود ادامه خواهد داد، زیرا از قبل، یعنی در هنگام نقشه‌کشی ساختمان، در انتخاب کابینت و مبلمان آن، فکر شده است.

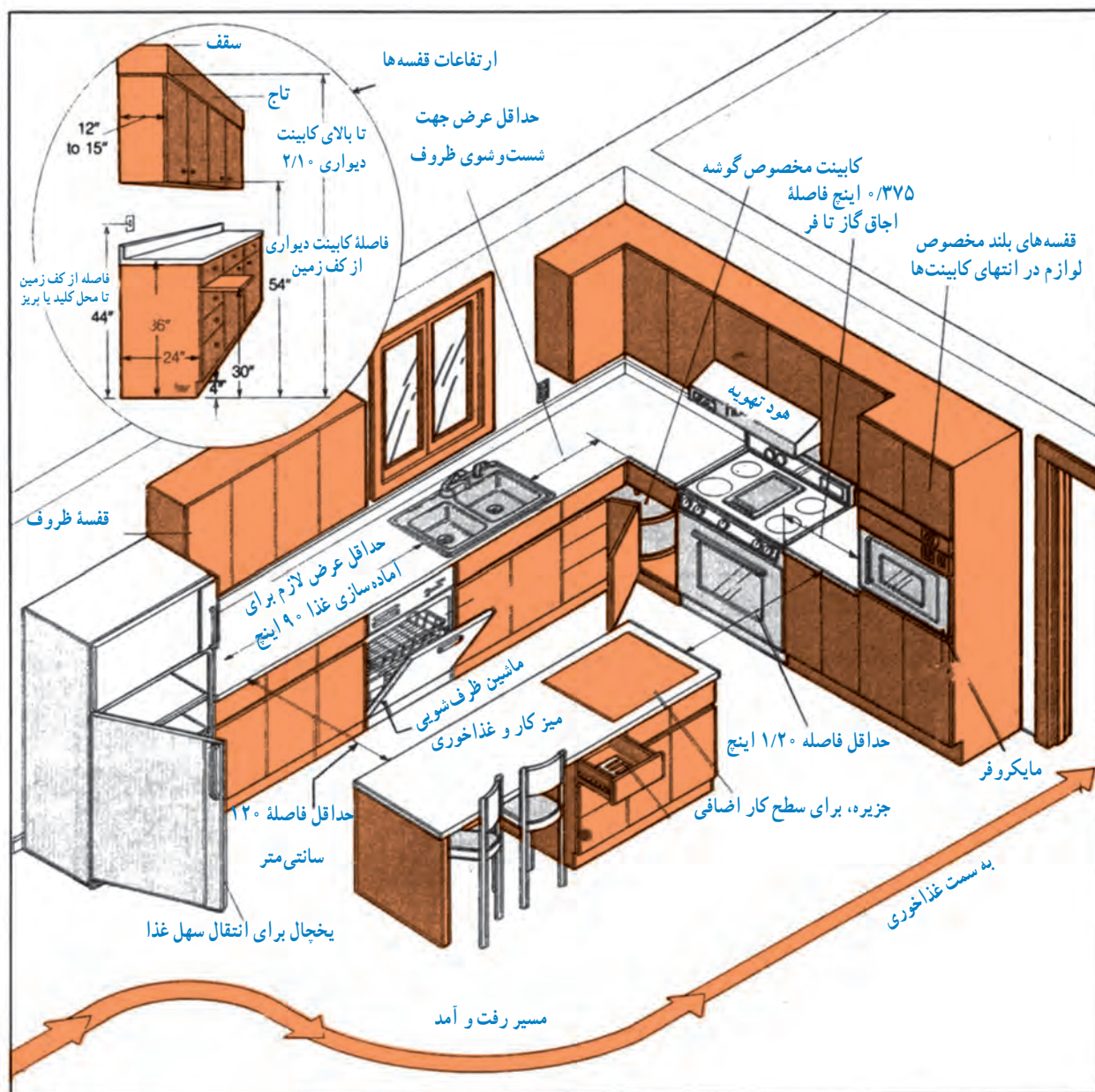
مبلمان باید طوری چیدمان شود که: جریان رفت و آمد، در فضای گفت‌وگو، اختلالی به وجود نیاورد؛ کم‌ترین مسیر برای انجام هر کاری طراحی شود؛ فواصل بین مبلمان، با توجه به ابعاد فضا رعایت گردد؛ و مزاحمتی در رفت و آمد بین فضاهای مختلف ساختمان ایجاد نشود. در شکل ۶۳-۵، مسیر حرکت در آشپزخانه، با در نظر گرفتن کم‌ترین رفت و آمد و اتلاف انرژی مشاهده می‌گردد.

برای ترسیم مقاطع مبلمان، از جمله انواع کابینت در فضاهای مختلف یک ساختمان، باید قواعد و استانداردهایی را رعایت کرد که با قسمتی از آن آشنا شدید و موارد دیگری نیز در ادامه خواهد آمد.

### ۱-۳-۵- علائم و اندازه‌های استاندارد پلان‌های

**(مقاطع) مختلف کابینت ساده:** با توجه به پلان فضاهای مختلف، که در قسمت‌های قبل ذکر شد، فضا باید با توجه به نوع کاربرد آن محدود شود. به عبارت دیگر، ابعاد و شکل فضا به نوع کاری که در آن انجام می‌شود، بستگی دارد. به طور مثال، ابعاد و سطح اتاق خواب والدین به دلیل کاربرد آن و نوع وسایلی که در آن قرار می‌گیرد، از ابعاد و سطح اتاقی که برای یک نوزاد در جوار اتاق والدین طرح می‌شود، بزرگ‌تر است و نیز به همین دلیل، از فضای غذاخوری و پذیرایی کوچک‌تر است.

هدف از ساختمان، استفاده از فضاهای داخلی آن است، و استفاده از فضاهای داخلی ساختمان به نحو مطلوب، هنگامی امکان‌پذیر است که وسایل مورد نیاز هر فضا، تهیه و در محل مناسب خود قرار داده شود. متأسفانه از آن جایی که هنگام تهیه طرح اولیه ساختمان، به وسایل موردنیاز داخلی، به ویژه مبلمان، کم‌تر توجه می‌شود (مگر در آشپزخانه، آن هم بسیار کم) بعد از اجرای طرح، به دلیل نداشتن پیش‌بینی کافی، اشکالات و نارسایی‌هایی به وجود می‌آید. بنابراین بهتر آن است که هنگام تهیه طرح، به فضاهای داخلی و مبلمان آن از قبیل قفسه‌بندی‌ها،

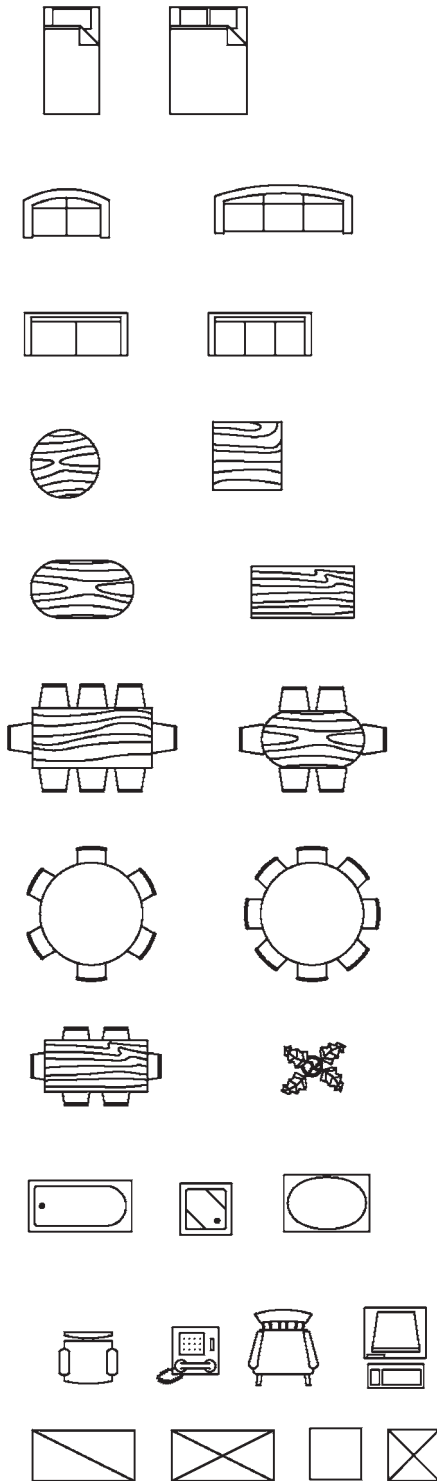


شکل ۶۳-۵- نمایش مسیر حرکت در آشپزخانه و ابعاد، فواصل و ارتفاعات لازم در کابینت ها و تجهیزات آن



برای چیدمان صحیح، اطلاع از اندازه‌ها و ابعاد سطح مقطع انواع مبلمان و کابینت ضروری است. در شکل ۵-۶۵ سطح مقطع یا علائم مشخصه تعدادی مبلمان و کابینت پر کاربرد آورده شده است. بدیهی است که هنگام ترسیم نمای مقطع کابینت و انواع مبلمان، مقیاس پلان نیز باید در نظر گرفته شده و با آن مطابقت داده شود.

در شکل‌های ۵-۶۶ تا ۵-۷۴ برای آشنایی بیشتر، نمای مقطع انواع کابینت، مبلمان و لوازم جانبی آنها آورده شده است.



شکل ۵-۶۵- نمای مقطع (نماد) انواع کابینت و مبلمان.