

# واحد کاریست ویکم

Adobe Premiere

## توانایی ایجاد و صدور یک پروژه



### اهداف رفتاری

در پایان این فصل از هنرجو انتظار می‌رود که بتواند:

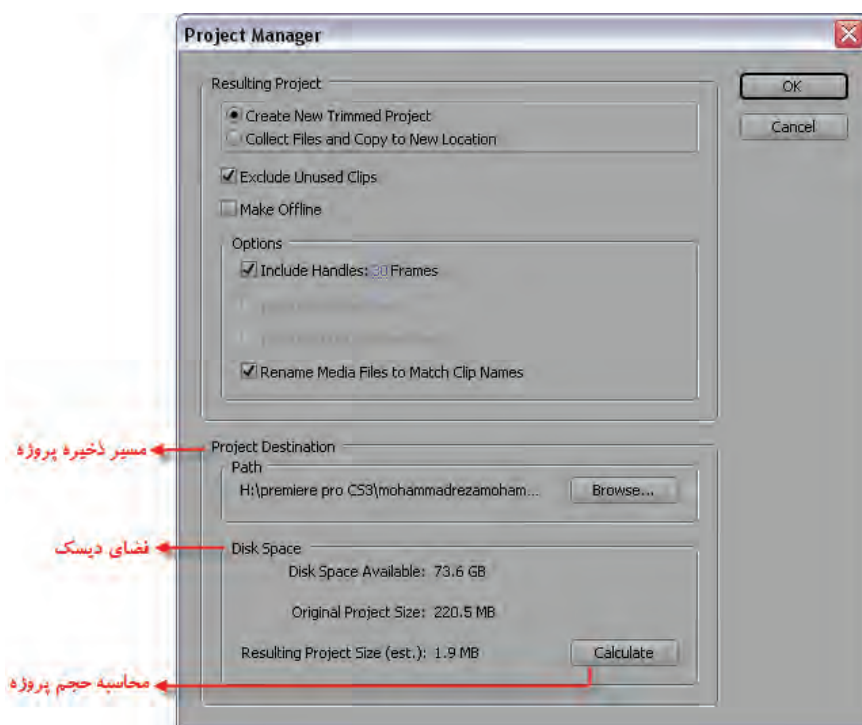
۱. انواع خروجی‌های قابل تولید توسط Premiere pro را بیان کند؛
۲. قابلیت‌های جدید Premiere Pro را در تولید خروجی نهایی پروژه توضیح دهد؛
۳. ارسال خروجی روی نوار ویدیویی را یادگرفته و آنرا انجام دهد؛
۴. با کاربرد ایجاد خروجی با تصاویر ساکن آشنا شده و آنرا تولید کند؛
۵. با انواع خروجی‌های صدا و نحوه تولید آنها در یک پروژه آشنا شده و آنرا انجام دهد؛
۶. از یک پروژه خروجی فیلم در انواع مختلف آن تولید نماید؛
۷. خروجی پروژه خود را روی DVD انتقال داده و ضبط نماید.

## مقدمه:

در فصل‌های قبل با Premiere Pro و قابلیت‌های آن در تدوین دیجیتال آشنا شدید و دیدید که چگونه با این نرم‌افزار و سایر نرم‌افزارهای جانبی آن می‌توان عملیات شگفت‌انگیز و کاربردی را روی کلیپ‌ها انجام داد؛ عملیاتی که تعدادی از آنها در استودیوهای تدوین آنالوگ یا انجام پذیر نیست یا انجام آنها وقت بسیار زیادی از تدوینگر را به خود اختصاص می‌دهد. در ادامه این قابلیت‌های کاربردی، شما را با نحوه‌ی ایجاد خروجی‌های مختلف در Premiere آشنا خواهیم کرد؛ اما قبل از آن لازم است که اطلاعاتی در مورد منوی project و کاربرد project manager در مدیریت نهایی پروژه کسب کنید.

## ۱-۲۱ مدیریت پروژه با Project Manager

یکی از منوهای پرکاربرد برنامه‌ی premiere که تدوینگران را در تهیه و مدیریت یک پروژه کمک فراوانی می‌نماید و معمولاً در ابتدا و انتهای ساخت یک پروژه از آن استفاده می‌شود، منوی project است. در قسمت اول این منو دستورات مربوط به Project Setting قرار گرفته است که در شروع کار با پروژه در مورد تنظیمات آن صحبت کردیم. اما دستور کاربردی که به‌طور معمول تدوینگران در مراحل کار با یک پروژه و بخصوص در مراحل پایانی از آن برای ساخت یک پوشه مستقل ( حاوی فایل‌های مورد نیاز در یک پروژه ) استفاده می‌کنند، دستور project Manager است به‌طوری‌که در این حالت می‌توان براحتی از پوشه‌ی پروژه در مسیرهای مختلف استفاده کرد بدون اینکه با مشکل Offline فایل‌ها مواجه شوند.



شکل ۱-۲۱- تنظیمات پنجره‌ی project manager

با اجرای دستور project Manager همان طور که مشاهده می کنید (شکل ۱-۲۱) پنجره‌ای باز می شود که از دو بخش اصلی تشکیل شده است:

- **Create New Trimmed Project:** با انتخاب این گزینه می توان فقط فایل هایی را که در پروژه استفاده شده اند، در یک پوشه‌ی مجزا قرار داده و به صورت یک پوشه‌ی برش خورده و خلاصه شده در مسیر دلخواه ذخیره کرد.

- **Collect file and copy to New Location:** این گزینه بر خلاف گزینه‌ی قبلی، پروژه را به همراه تمامی فایل ها و رسانه‌های موجود در آن به طور کامل در یک پوشه مستقل ذخیره می کند. به طور معمول تدوینگران، از این گزینه برای سازماندهی فایل های موجود در پروژه که ممکن است در مسیرهای مختلفی قرار داشته باشند، استفاده می نمایند.

با انتخاب گزینه‌ی اول می توان به موارد زیر نیز در آرشیو یک پروژه برش خورده، توجه کرد:

- **Exclude Unused Clip:** با انتخاب این گزینه فقط فایل های استفاده شده در پروژه به پوشه‌ی مورد نظر کپی شده و فایل های غیرقابل استفاده در پنجره‌ی Project به این پوشه کپی نخواهند شد؛

- **Make offline:** با انتخاب این گزینه، فایل های موجود در پروژه به صورت لیستی از فایل های Offline ذخیره می شوند؛ به طوری که با انتخاب این گزینه، حجم پروژه کم شده و در موقع لزوم می توان این فایل ها را مجدداً capture کرد. توجه داشته باشید که در هنگام ساخت Offline، لازم است نام نوار به همراه آن ذخیره شده باشد؛ در غیر این صورت به جای ذخیره Offline فایل ها، مشاهده خواهید کرد که فایل های اصلی ذخیره شده اند؛

- **Include Handel:** با انتخاب این گزینه، فایل های موجود در پروژه از فایل اصلی خود چند فریم در ابتدا و چند فریم در انتها دریافت خواهند کرد تا تدوینگر در هنگام ویرایش با مشکل کمبود فریم مواجه نشود؛

- **Rename Media file to Match Clip:** با انتخاب این گزینه، اگر نام فایل ها را تغییر نام دهید این امکان به وجود خواهد آمد که پروژه با نام های جدید نیز قابل استفاده باشد.

حال که با نحوه‌ی سازمان دهی پروژه با روش trim آشنا شدید، لازم است بدانید که با انتخاب گزینه‌ی دوم، تعدادی از گزینه‌های فوق به صورت مشترک در حالت Collect Files And Copy To New Location نیز وجود دارد که ما در این قسمت به بررسی گزینه‌های اختصاصی آن می پردازیم:

- **Include Preview File:** همان طور که می دانید، در هنگام رندر پروژه، مجموعه‌ای از فایل های پیش نمایش روی فضای دیسک ایجاد می شود که با غیر فعال بودن این گزینه، فایل های پیش نمایش به پوشه پروژه کپی نخواهند شد. این امر می تواند در فضای حافظه صرفه جویی نماید؛

- : در هنگام import فایل های صوتی نیز مجموعه‌ای از فایل موقت ایجاد می شود که با غیر فعال کردن این گزینه می توان از کپی آنها به پوشه‌ی پروژه، جلوگیری کرد.

در پایان شما می توانید با اجرای گزینه Calculate اندازه یا حجم پوشه‌ی پروژه را محاسبه کنید.

**سؤال:** با انتخاب یا عدم انتخاب گزینه‌ی Make Offline چه تغییری در حجم پروژه ایجاد می شود؟ چرا؟

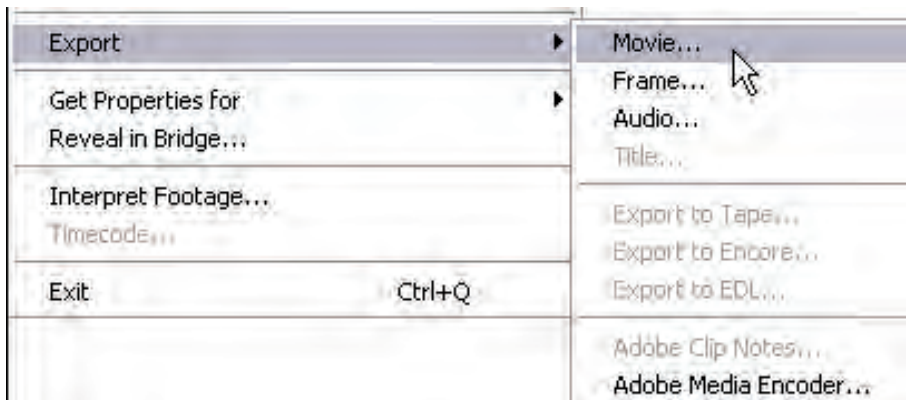
## ۲-۲۱ Premiere pro و انواع خروجی ها

Premiere Pro مجموعه‌ی کاملی از خروجی های مختلف را در اختیار تدوینگران قرار می دهد که

مهم ترین این خروجی ها می توانند شامل موارد زیر باشند:

۱. ایجاد خروجی‌های مستقیم فیلم روی نوار DV، VHS؛
۲. ایجاد خروجی فیلم با فرمت Adobe flash video، windows media، Real media، Quick Time، H.264 و Mpeg، Avi؛
۳. ارسال مستقیم خروجی روی DVD؛
۴. ایجاد خروجی صدا با فرمت Wav؛
۵. ایجاد خروجی‌های تک فریم با فرمت‌های تصویری مختلف؛
۶. سایر خروجی‌ها مانند Aaf و Edl.

همان‌طور که در لیست خروجی‌های Premiere مشاهده کردید، این نرم‌افزار همگام با تکنولوژی روز با قابلیت‌های ویژه خود توانسته با ایجاد تنوع، تمامی خروجی‌های مورد نیاز تدوینگران را فراهم نماید که در ادامه با مهم‌ترین این خروجی‌ها آشنا خواهید شد؛ ضمناً برای ایجاد خروجی، از منوی File و زیر منوی Export استفاده نمایید. (شکل ۲-۲۱)



شکل ۲-۲۱ - نحوه‌ی اجرای انواع خروجی

### ۲-۲۱ ارسال خروجی به فیلم (Export Movie)

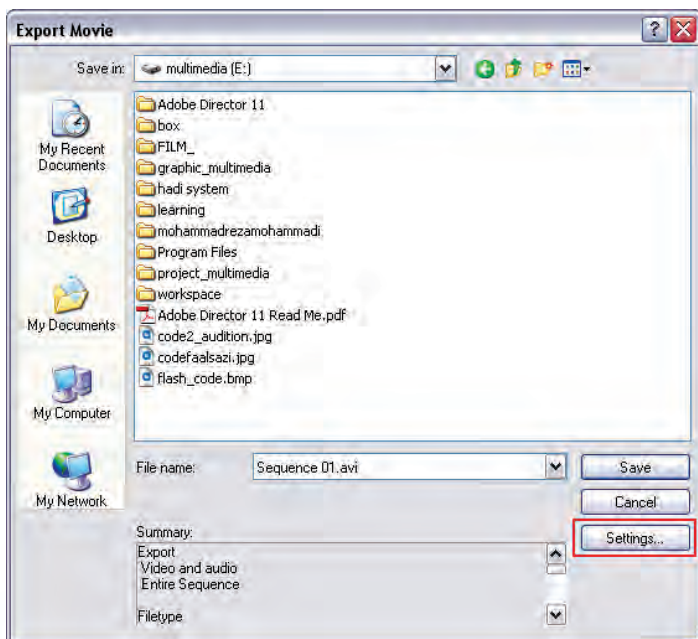
یکی از مهم‌ترین و پر کاربردترین خروجی‌ها در Premiere که با استفاده از آن می‌توان علاوه بر فایل‌های ویدیویی پایه، سایر فرمت‌های مورد نظر برای خروجی‌ها مانند تصاویر ساکن و صدا را نیز ایجاد کرد Export Movie می‌باشد.

از آنجایی که ارسال خروجی به فیلم تا حدود زیادی مشابه Export Audio است، در این قسمت به گزینه‌های مهم و اساسی آن برای تولید خروجی اشاره خواهیم کرد و از گزینه‌های کم کاربرد آن صرف نظر خواهیم نمود؛ لذا می‌توانید برای تولید خروجی فیلم از پروژه مورد نظرتان، مراحل زیر را انجام دهید:

- ۱- سکانس مورد نظر خود را انتخاب کنید؛

- ۲- دستور File/Export/Movie را اجرا کنید تا پنجره‌ی Export Movie باز شود. با دادن مسیر و نام فایل می‌توانید به‌طور پیش فرض یک خروجی Avi را در مسیر مورد نظر ذخیره نمایید؛ (شکل ۳-۲۱) در غیر این صورت با کلیک روی دکمه‌ی Setting و در پنجره‌ی تنظیمات Movie می‌توانید با انتخاب بعضی

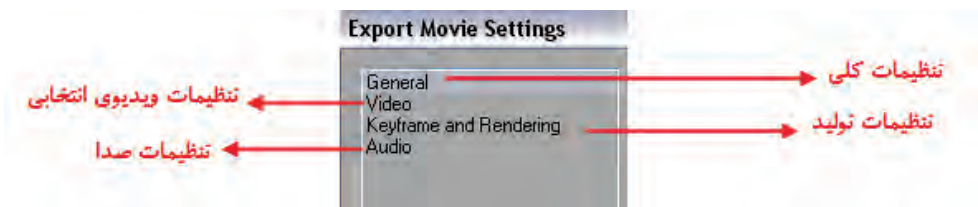
از گزینه‌ها و تعیین مقادیر مناسب آنها، خروجی‌های با کیفیت بالا یا پایین را ایجاد نمایید؛ بدین لحاظ در این قسمت با تعدادی از این گزینه‌ها و کاربرد آنها آشنا خواهیم شد.



تنظیمات فایل خروجی

شکل ۳-۲۱- ذخیره خروجی فیلم با پسوند Avi

همان‌طور که در پنجره‌ی Export Movie Setting مشاهده کنید، بخش‌های مختلفی برای تنظیم خروجی فیلم وجود دارد که در ذیل با بخش‌های مهم و کاربردی آنها آشنا می‌شویم. (شکل ۴-۲۱)



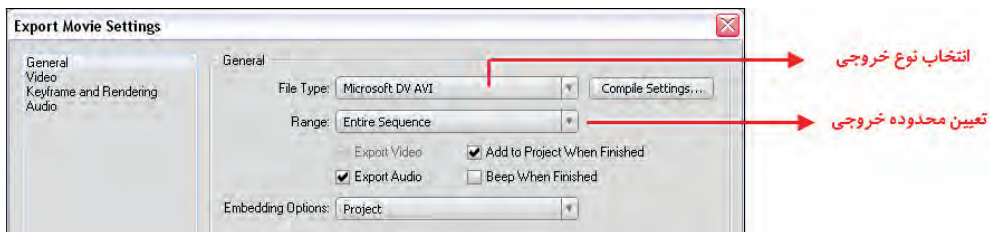
شکل ۴-۲۱ - انواع تنظیمات مربوط به خروجی فیلم

### بخش General :

تنظیمات کلی مربوط به خروجی فیلم، از جمله تعیین نوع فایل خروجی، محدوده‌ایجاد خروجی از پروژه و مواردی مشابه، در این قسمت صورت می‌گیرد.

شما از بخش File Type یا نوع فایل، (شکل ۵-۲۱) می‌توانید یکی از گزینه‌های Microsoft Avi

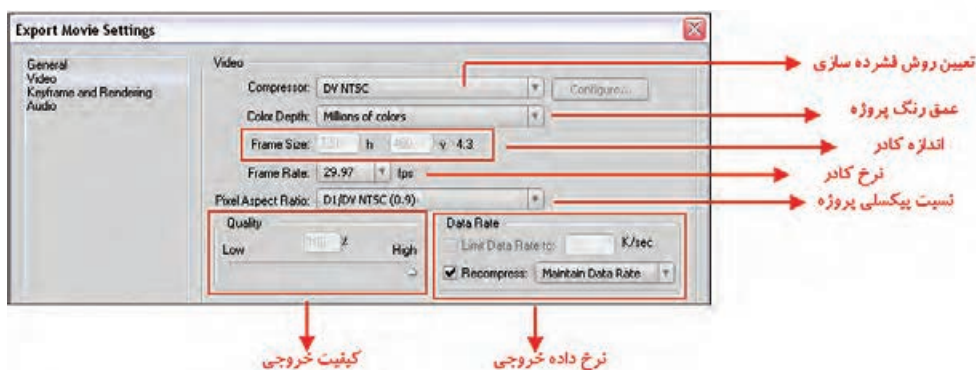
و Microsoft Dv Avi را انتخاب کنید ضمن اینکه می‌توانید از بخش Range نیز یکی از انتخاب‌های Entire Sequence (کل محدوده سکانس) یا Work Area Bar (ناحیه کاری پروژه) را برای تولید خروجی انتخاب نمایید.



شکل ۵-۲۱ - تنظیمات کلی خروجی فیلم

### تنظیمات Video:

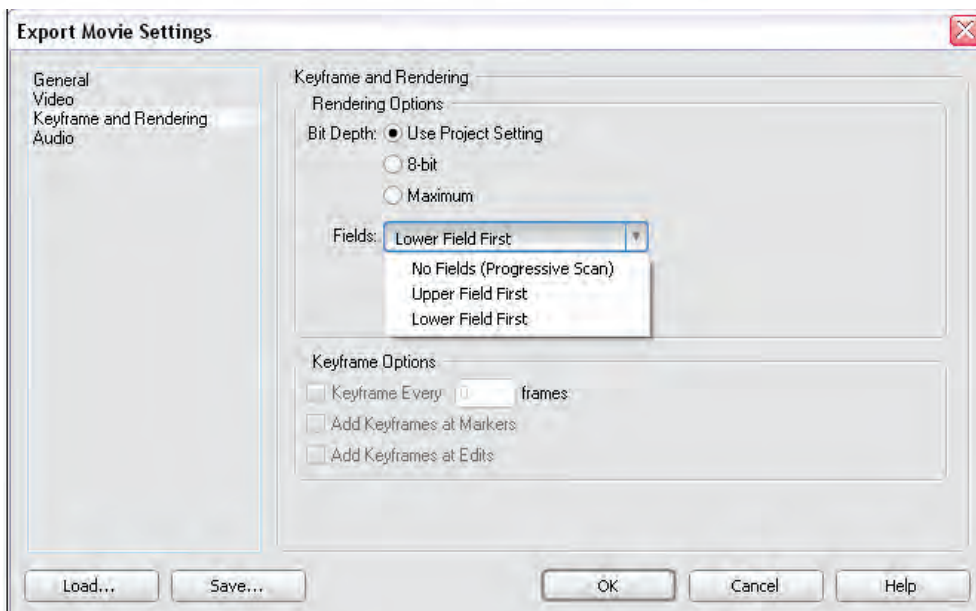
از آنجایی که در بخش General نوع فایل خروجی از بخش File Type را مشخص نمودید، لذا در بخش Video نیز تنظیمات مربوط به نوع فایل انتخابی در اختیارتان قرار می‌گیرد. (شکل ۶-۲۱) همان‌طور که در این بخش مشاهده می‌کنید، امکان تنظیم اندازه کادر (Frame Size) نرخ کادر (Frame Rate)، عمق رنگ (Depth) و کیفیت (Quality) قرار دارد؛ همچنین از بخش Pixel Aspect Ratio نیز می‌توانید نسبت تصویری مورد نظر را برای استاندارد پخش تلویزیونی انتخاب نمایید.



شکل ۶-۲۱ - تنظیمات video

### تنظیمات Rendering And Key frame

با انتخاب این گزینه از پنجره‌ی Export Movie می‌توان تنظیمات مربوط به عملیات Render پروژه را تعیین کرد. (شکل ۷-۲۱) در این بخش تنها گزینه‌ای که مهم است، تنظیم نوع Field است که برای این منظور از بخش Fields، برای خروجی‌های DV از گزینه‌ی Lower Field First، برای خروجی مانیتور گزینه‌ی No Fields و همچنین برای بعضی از ابزارها و دستگاه‌های سخت‌افزاری دیگر از Upper Fields استفاده می‌شود.



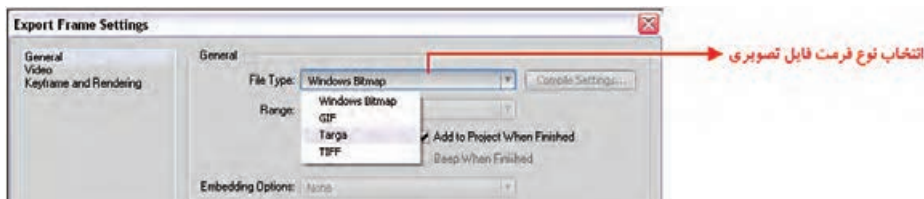
شکل ۷-۲۱ - تنظیمات ویدیو در خروجی فیلم

## ۴-۲۱ ایجاد خروجی با تصاویر ساکن (Export Frame)

یکی از امکانات بسیار جالب در ارسال خروجی‌ها، تولید تصاویر ساکن با فرمت‌های Bmp، Gif، Targa، Tiff است که می‌توانید از آنها برای عملیاتی چون تهیه عکس‌های تبلیغاتی و همچنین تولید خروجی برای ارسال به وب استفاده نمایید.

**مراحل انجام کار:**

۱. CTI را به محل مورد نظر انتقال دهید.
۲. دستور File/Export/Frame را اجرا کنید تا پنجره‌ی Export Frame باز شود. نام و محل ذخیره‌ی فایل را تعیین کنید؛ ضمن اینکه به این نکته نیز توجه داشته باشید که فرمت پیش فرض فایل ایجاد شده Bmp باشد؛
۳. قبل از ذخیره‌ی فایل چنانچه در پنجره‌ی Export Frame روی دکمه‌ی Setting کلیک کنید، می‌توانید در پنجره‌ی باز شده از بخش File Type یکی از فرمت‌های Gif، Targa، Tiff را انتخاب کنید. (شکل ۸-۲۱) و با زدن Ok به پنجره‌ی اولیه برگشته و فایل مورد نظر را با فرمت انتخاب شده ذخیره نمایید.

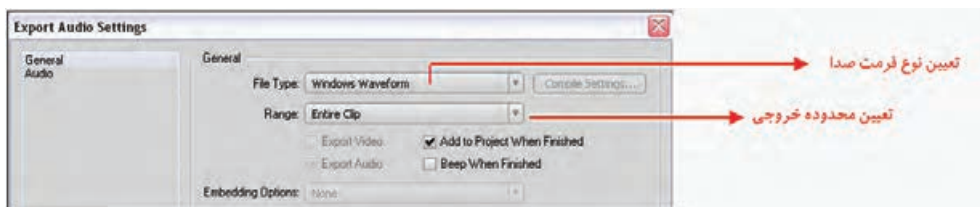


شکل ۸-۲۱ - تعیین نوع فایل تصویری

## ۵-۲۱ ایجاد خروجی صدا (Export Audio)

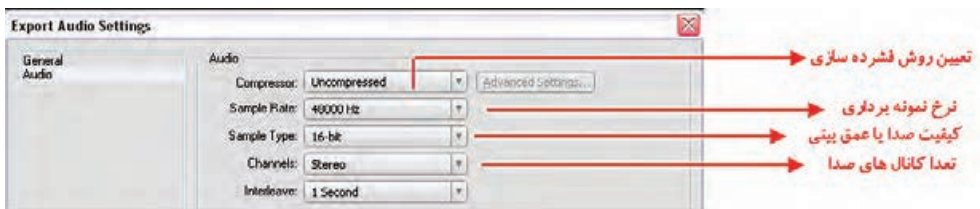
Premiere Pro علاوه بر خروجی‌های فیلم و تصویر این امکان را نیز فراهم نموده است که تنها صدای یک کلیپ را به عنوان خروجی ایجاد کرده تا بدین وسیله امکان ویرایش آن نیز توسط نرم‌افزارهایی مانند Adobe Audition وجود داشته باشد؛ لذا برای این منظور و تولید یک خروجی صدا از پروژه مورد نظرتان، می‌توانید مراحل زیر را انجام دهید.

۱. سکانس مورد نظر خود را انتخاب کنید؛
  ۲. دستور File/Export/Audio را اجرا کنید تا پنجره‌ی Export Audio باز شود؛
  ۳. در پنجره‌ی باز شده می‌توانید با فرمت پیش فرض Wav فایل را در مسیر دلخواه ذخیره نمایید؛
  ۴. چنانچه بخواهید با فرمتی غیر از Wav فایل را ذخیره نمایید روی دکمه‌ی Setting کلیک نمایید تا پنجره‌ی تنظیمات خروجی صدا باز شود و سپس از بخش File Type یکی از انواع Microsoft Avi و Window Waveform را انتخاب کرده و با زدن Ok به پنجره‌ی اولیه برگردید و با فرمت انتخابی، فایل مورد نظر را ذخیره نمایید؛ (شکل ۹-۲۱)
- توجه داشته باشید که می‌توانید از دستور File/Export/Movie نیز استفاده نمایید با این شرط که در پنجره‌ی تنظیمات، گزینه‌ی Export Video را از حالت انتخاب خارج کنید؛ در این حالت فقط Export Audio انجام خواهد شد.



شکل ۹-۲۱- پنجره تنظیمات کلی صدا

ضمناً در پنجره‌ی Export Audio Setting و بخش Audio امکان تعیین فشرده‌سازی صدا، نرخ نمونه برداری، عمق صدا و تعداد کانال‌های صوتی فراهم است. (شکل ۱۰-۲۱)



شکل ۱۰-۲۱- پنجره تنظیمات اختصاصی خروجی صدا

## ۶-۲۱ ارسال خروجی روی نوار ویدیویی (Export To Tape)

اگر چه امروزه خروجی‌های مختلفی چون VCD و DVD گوی سبقت را از نوارهای ویدیویی ربوده‌اند، اما لازم است بدانید نوارهای ویدیویی هنوز هم یک انتخاب رایج و مرسوم به شمار می‌آیند و دارای طرفداران بسیار

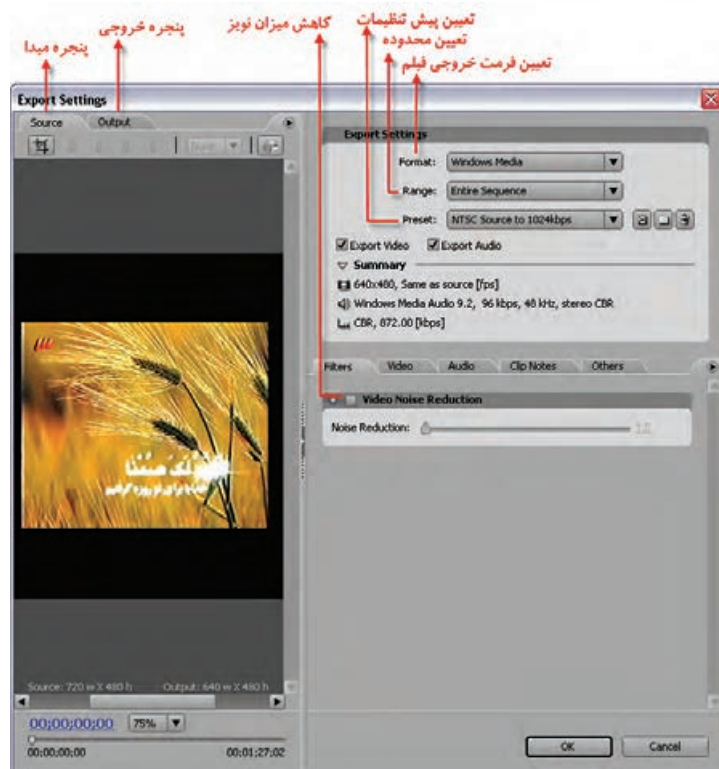


۱. قبل از انجام عملیات ضبط روی نوار، ابتدا پروژه‌ی خود را Render کنید؛ (با زدن کلید ENTER)
۲. دوربین یا وسیله‌ی ضبط ویدیویی DV را به کامپیوتر متصل کنید و پس از روشن کردن، آن را در حالت Vcr یا Vtr فعال کنید؛
۳. CTI را به نقطه‌ی شروع ضبط در پروژه برده و دستور File/Export/Export To Tape را اجرا نمایید؛ این عمل، پنجره‌ی Export To Tape نمایش داده می‌شود که در این پنجره با انتخاب گزینه‌ی Activate Recording Device عملاً Premiere Pro کنترل ابزار ضبط DV را در دست می‌گیرد.
- در صورتی که می‌خواهید به صورت دستی عمل ضبط را انجام دهید، گزینه‌ی فوق را غیر فعال کرده و پس از انتقال CTI به نقطه‌ی شروع دکمه Record وسیله ضبط DV را بزنید ضمن اینکه دکمه‌ی Play بخش Program پنجره‌ی Monitor را اجرا کنید؛
۴. پس از اینکه با Device Control، کنترل ابزار ضبط DV به Premiere داده شد روی دکمه‌ی Record کلیک کنید؛ در این حالت، پس از انجام عمل Recording پروژه روی نوار DV ضبط خواهد شد.
- برای ضبط آنالوگ از آنجایی که Premiere Pro تنها ضبط DV را انجام می‌دهد، می‌توانید یکی از روش‌های زیر را دنبال کنید:
  ۱. پس از ضبط فیلم به صورت DV با یک ابزار ضبط آنالوگ آن را به نوار ویدیویی VHS تبدیل کنید؛
  ۲. با استفاده از یک دوربین DV و اتصال آن به دوربین آنالوگ VHS عمل تبدیل را انجام دهید؛
  ۳. از کارت ویدیویی دارای خروجی آنالوگ VHS استفاده کنید.

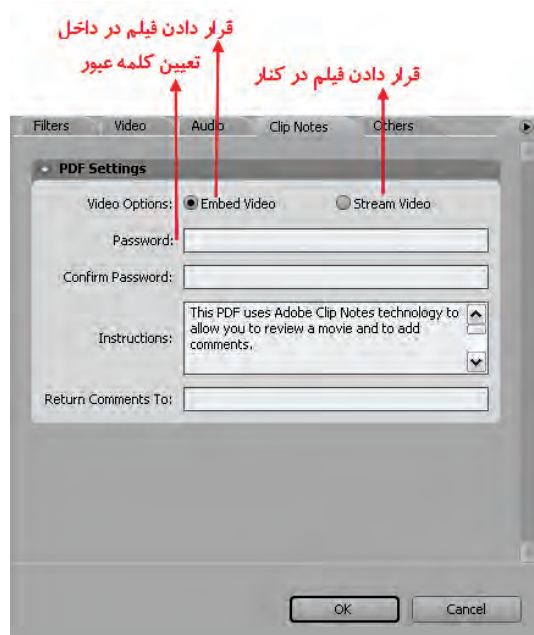
## ۲۱-۷ نحوه‌ی گرفتن خروجی با Adobe Clip Notes

یکی از امکانات بسیار جالبی که در نسخه‌ی Cs3 به نرم‌افزار premiere pro در بخش Export اضافه شده است، گزینه‌ی Adobe Clip Notes می‌باشد. تصور کنید که شما یک تدوینگر هستید که سفارش یک تدوین را از یک کارگردان پذیرفته‌اید و از راه دور با او در ارتباط هستید؛ برای اینکه بتوانید تدوین مورد نظر را مطابق با میل سفارش دهنده آماده کنید Cs3 premiere pro این امکان را فراهم کرده است که تدوینگر، خروجی فیلم را به صورت یک فایل Pdf که حاوی فایل مورد نظر است، تهیه کند و سپس با ارسال آن به فرد مورد نظر، او بتواند با مشاهده خروجی در قسمت‌هایی که مد نظرش می‌باشد، توضیحاتی را به صورت Comment به فیلم اضافه کند و با ارسال فایل توضیحات مجدد به تدوینگر وی بتواند توضیحات را به داخل پروژه‌ی Import کرده و تغییرات مد نظر مشتری را روی آن اعمال نماید؛ در این قسمت به بررسی این امکان بسیار کاربردی خواهیم پرداخت.

برای این منظور، سکانس مورد نظر را انتخاب کرده و سپس به منوی File و زیر منوی Export رفته و دستور Adobe Clip Notes را اجرا کنید؛ در این حالت پنجره‌ی مربوط به این دستور باز خواهد شد. (شکل ۱۱-۲۱)



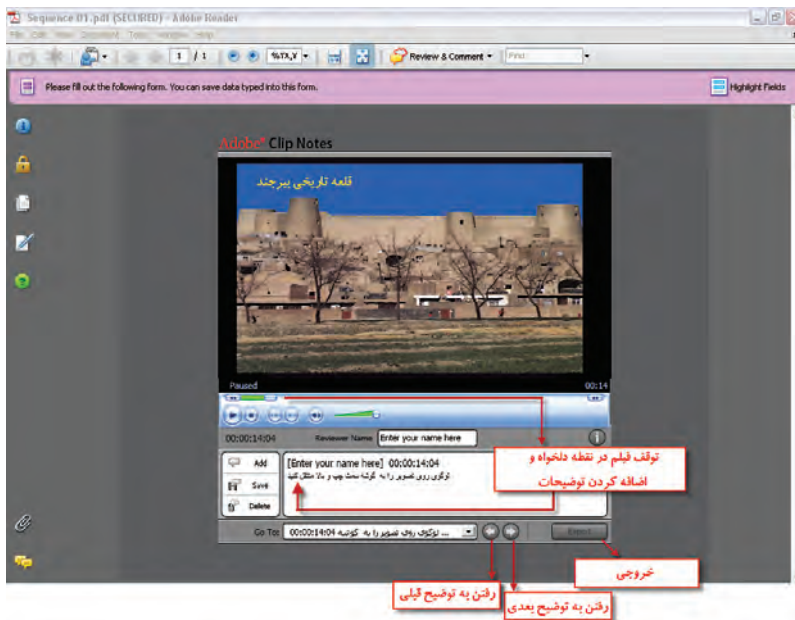
شکل ۱۱-۲۱- نحوه‌ی گرفتن خروجی با Adobe Clip Notes



پس از اینکه تنظیمات مورد نظر را در بخش Export Setting انجام دادید، با کلیک روی گزینه‌ی Clip Notes می‌توانید تنظیمات مربوط به این خروجی، شامل قرار دادن فیلم در داخل فایل pdf یا قرار دادن فیلم در کنار فایل pdf را تعیین کنید؛ همچنین می‌توانید از بخش password نیز یک کلمه‌ی عبور برای خروجی مورد نظرا ایجاد کنید. (شکل ۱۲-۲۱)

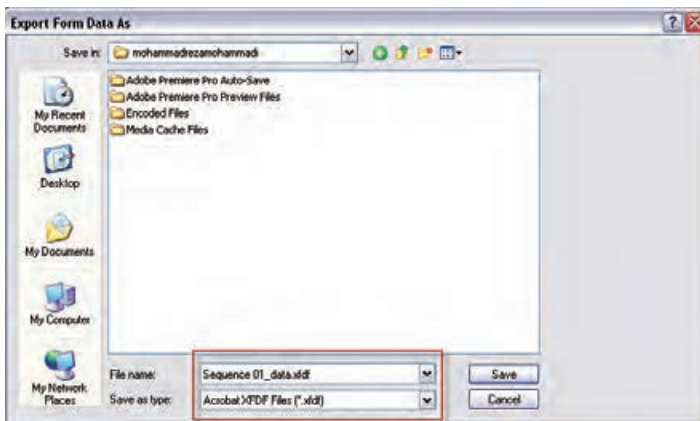
شکل ۱۲-۲۱- تنظیمات Adobe Clip Notes

با زدن دکمه‌ی Ok پس از تعیین نام فایل و مسیر ذخیره‌ی آن، عملیات rendering صورت گرفته و یک خروجی Pdf ایجاد می‌شود. در ادامه، کارگردان یا فرد مورد نظر با باز کردن فایل Pdf در محیط نرم‌افزار Adobe Reader قادر خواهد بود که فیلم را مشاهده کند. (شکل ۱۳-۲۱)

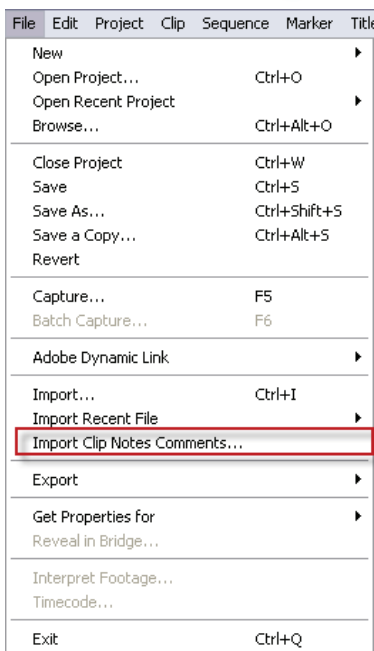


شکل ۱۳-۲۱- باز کردن فایل Pdf در محیط نرم‌افزار Adobe Reader

در این حالت، کارگردان می‌تواند با توقف فیلم در نقاط دلخواه، توضیحات لازم به منظور ویرایش مجدد کلیپها را از سوی تدوینگر فراهم نماید. در پایان لازم است که کارگردان با زدن دکمه‌ی Export یک فایل XFDF تهیه کند و مجدداً آن را برای تدوینگر ارسال کند. (شکل ۱۴-۲۱)



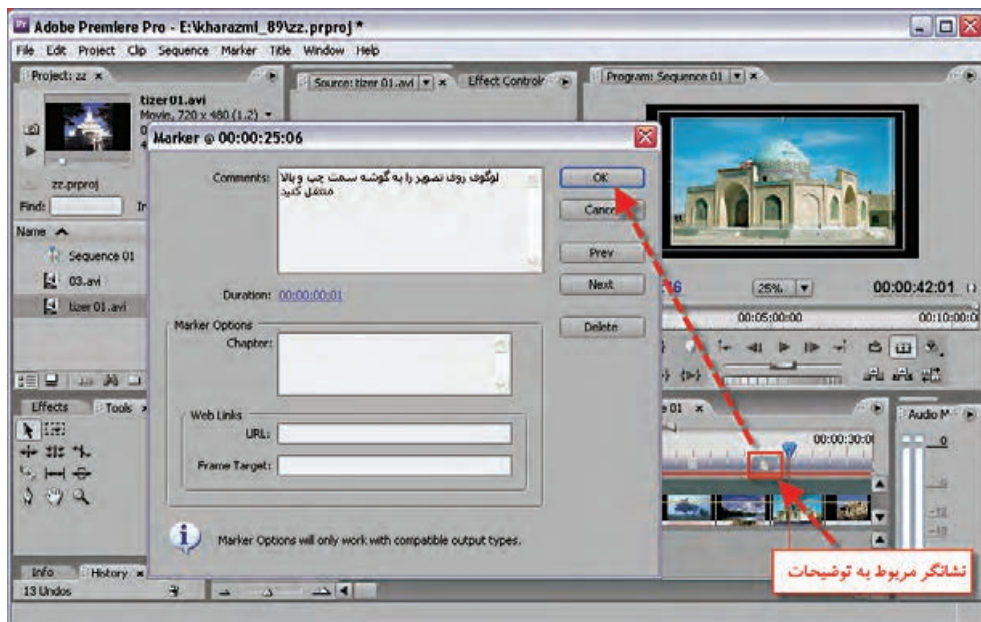
شکل ۱۴-۲۱- ایجاد خروجی XFDF



تدوینگر با دریافت فایل مورد نظر، پروژه و سکانس مورد نظر را باز کرده و سپس از منوی file با استفاده از گزینه‌ی Import Clip Notes Comment فایل XFDF را به داخل پروژه وارد نموده که در این حالت، توضیحات مورد نظر کارگردان با مارکر یا نشانه‌هایی به پروژه اضافه می‌شود.

شکل ۱۵-۲۱- باز کردن فایل XFDF داخل پروژه

تدوینگر می‌تواند با دابل کلیک روی نشانگرها این توضیحات را مشاهده کرده و سپس روی پروژه، تغییرات مد نظر کارگردان را اعمال کند. (شکل ۱۶-۲۱)

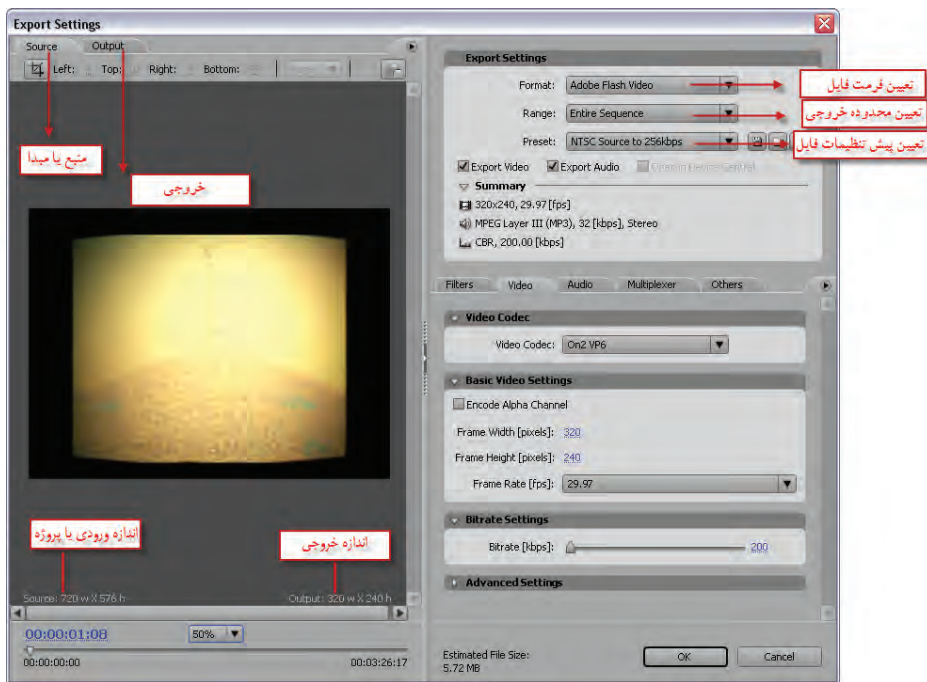


شکل ۱۶-۲۱- مارکرها و توضیحات اضافه شده به پروژه

## ۸-۲۱ آشنایی با Adobe Media Encoder

یکی از بخش‌های جدیدی که Premiere Pro در ایجاد خروجی‌های مختلف از آن استفاده می‌کند، نرم‌افزار قدرتمند Adobe Media Encoder است که با استفاده از آن می‌توان پروژه‌های Premiere Pro را به تعدادی از فرمت‌های رایج از جمله H264، Mpeg، Adobe flash video، Window Media، Real Media، و Quick Time Streaming تبدیل کرد.

در نسخه‌ی جدید این نرم‌افزار که در نسخه‌ی Cs3 اضافه شده است، امکانات جدیدی چون فرمت فایل‌های Flash و فرمت‌های مورد استفاده در موبایل نیز ایجاد می‌شود. در این قسمت به بررسی این نرم‌افزار و خروجی‌های مختلف آن می‌پردازیم. برای این منظور با اجرای دستور File/Export/Adobe Media Encoder پنجره‌ی تنظیمات آن باز می‌شود که از بخش Format و فرمت فایل مورد نظر و از قسمت Range نیز محدوده‌ی مورد نظر برای ایجاد خروجی، و از بخش Preset نیز می‌توان پیش‌تنظیمات مربوط به هر یک از فرمت‌های انتخابی را مورد استفاده قرار داد. در ادامه، شما را با تعدادی از این خروجی‌ها آشنا خواهیم کرد. (شکل ۱۷-۲۱)



شکل ۱۷-۲۱ - تنظیمات مربوط به Clip Notes در برنامه Adobe Encoder

همان‌طور که در این پنجره مشاهده می‌کنید، علاوه بر بخش Export setting در قسمت پایینی پنجره نیز گزینه‌هایی مانند Filter، Audio، Video، Multiplexer، و others وجود دارد که از این گزینه‌ها برای تنظیمات اختصاصی هر یک از فرمت‌های خروجی استفاده می‌شود. یکی از مواردی که در خروجی‌ها و تولید آنها در نسخه‌ی Cs3 اضافه شده است، تنظیم خروجی‌های مختلف

برای قرارگیری روی وب می‌باشد. به‌طور کلی در premiere pro cs3 از دو روش متفاوت به منظور تولید خروجی‌های مبتنی بر وب استفاده می‌شود که عبارتند از:

- **Progressive downloadable video:** در این روش قبل از اینکه فیلم مورد نظر از وب Download کامل شود، پخش می‌شود. نرم‌افزارهای پخش‌کننده‌ای مانند QuickTime Windows Media Player، Real Player مدت زمان Download فیلم را محاسبه می‌کنند؛ و شروع به پخش قسمتی از فیلم Download شده کرده بدون اینکه پخش فیلم مورد نظر متوقف شود.
- **Streaming video:** از این روش بیشتر برای انتشار روی وب یا شبکه استفاده می‌شود؛ با این تفاوت که در این روش، نرخ بیتی و کیفیت ویدیو جریانی (Video Streaming) وابسته به پهنای باند شبکه و مودم تعیین می‌شود؛ به عنوان مثال، زمانی از نرخ بیتی بالا استفاده می‌شود که مطمئن باشیم کاربران وب از خطوط پرسرعتی مانند DSL یا مودم کابلی استفاده می‌کنند. فرمت فایل نرم‌افزارهایی مانند Adobe Flash Video، QuickTime، Windows Media، RealMedia از تکنولوژی Streaming استفاده می‌کند.

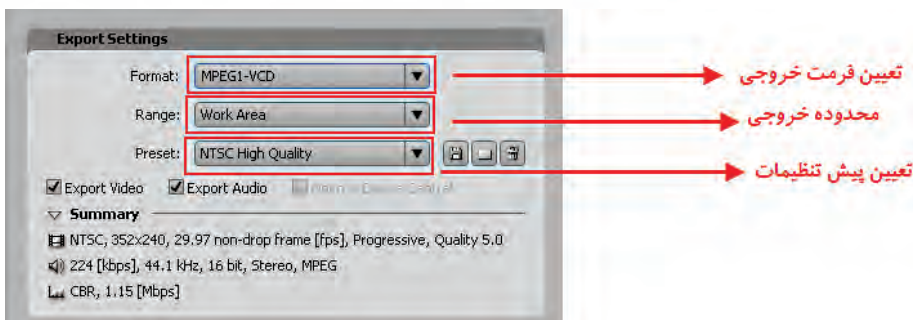
## ۹-۲۱ ایجاد خروجی‌های Mpeg

همان‌طور که می‌دانید، خروجی Mpeg-1 ترکیبی از کدگذاری و فشرده سازی‌های صدا و تصویر است که به‌طور معمول برای video cd استفاده می‌شود؛ چرا که کیفیت و سرعت انتقال داده‌ی آن، برابر با نوارهای VHS قدیمی است. نرخ انتقال این فرمت ویدیویی ۱/۵ مگا بیت در ثانیه می‌باشد.

اندازه فریم این خروجی ۲۴۰ × ۳۵۲ و نرخ کادر ۲۹/۹۷ فریم در ثانیه یا ۲۸۸ × ۳۵۲ و نرخ کادر ۲۵ فریم در ثانیه می‌تواند تعیین شود. از معایب بزرگ این فرمت، قابلیت فشرده سازی کم آن است.

حال که با ویژگی‌های این فرمت و کاربرد آن آشنا شدید، یکی از فرمت‌های Mpeg-1 یا Mpeg-1 Vcd را انتخاب کرده و پس از تعیین range و پیش تنظیمات مورد نظر از بخش پایینی صفحه، اقدام به تعیین تنظیمات اختصاصی فرمت مورد نظر نمایید. این تنظیمات شامل موارد زیر هستند:

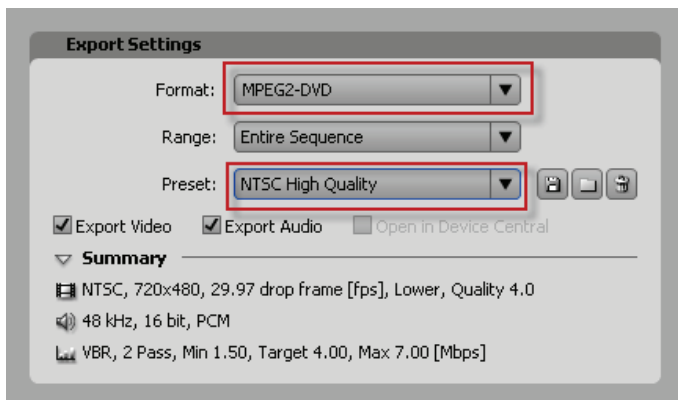
- **Filter:** با استفاده از این گزینه‌ی و فعال کردن گزینه Video noise reduction می‌توان نویز یا اختلال ویدیویی ایجاد شده در خروجی را به میزان قابل توجهی کاهش داد؛ البته در تعیین مقدار این فیلتر توجه داشته باشید در صورتی که مقدار آن را بیش از حد افزایش دهید، خروجی نهایی، تار، کم‌رنگ و بی حال خواهد شد؛
  - **Video:** با استفاده از این گزینه، امکان تعیین استاندارد پخش رنگ، تعیین اندازه فریم، تعیین و تغییر نرخ فریم (frame Rate)، نسبت پیکسلی (pixel Aspect Ratio) و نرخ بیتی فراهم شده است.
  - **Audio:** همان‌طور که از نام آن پیداست، امکان تغییر نرخ بیتی، تعیین تعداد کانال‌های خروجی و همچنین کدک یا رمزگذار صوتی نیز فراهم می‌شود؛
  - **Multiplexer:** از این گزینه، برای تعیین نحوه‌ی توزیع نرخ داده یا حجم فیلم و صدا در طول ویدیو استفاده می‌شود؛ در حقیقت با این گزینه، نرخ انتقال و سرعت ویدیو دارای محدودیت‌هایی می‌شود؛
  - **Other:** همان‌طور که گفتیم، یکی از امکانات فراهم شده در نسخه‌ی Cs3، امکان نشر خروجی‌ها روی وب است؛ بدین لحاظ با استفاده از این گزینه می‌توان یک سرور Ftp را برای فرستادن یا Upload فیلم ویدیویی نهایی تعیین کرد.
- با تنظیم هریک از موارد فوق، حجم فیلم مورد نظر تغییر خواهد کرد که شما می‌توانید از پایین پنجره‌ی media Encoder میزان حجم نهایی فیلم را در حین انجام تنظیمات مشاهده کنید.



شکل ۱۸-۲۱- تنظیمات پنجره‌ی خروجی Mpeg-1

در پایان این بخش، چنانچه می‌خواهید یک VCD استاندارد به منظور پخش خانگی ایجاد کنید، از گزینه‌ی MPEG-1 VCD استفاده کنید. با زدن دکمه‌ی ok و تعیین نام و مسیر ذخیره فایل، مشاهده خواهید کرد که عملیات تولید خروجی مورد نظر انجام می‌گیرد.

**Mpeg-2:** استاندارد پیشرفته‌تر Mpeg-1 است. Mpeg-2 استفاده گسترده‌ای در تلویزیون‌های دیجیتال کابلی، آنتنی یا ماهواره‌ای دارد؛ همچنین فرمت اصلی فیلم‌های DVD نیز هست؛ ضمناً Mpeg-2 توانایی الحاق متن یا برنامه‌های راهنما برای پخش کننده را همراه با صوت و تصویر دارد. اطلاعات صوتی Mpeg-2 مشابه با Mpeg-1 می‌باشد؛ با این تفاوت که به دو کانال استریو محدود نمی‌باشد و می‌تواند صوت را به صورت دالبی ذخیره کند.

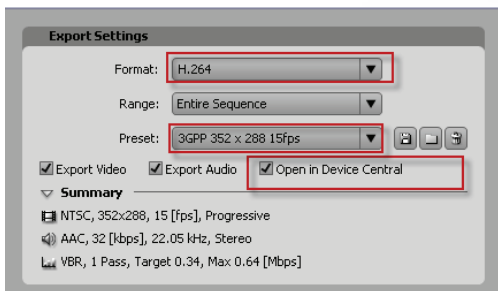


شکل ۱۹-۲۱- تنظیمات خروجی Mpeg2

البته توجه داشته باشید که ساخت فرمت DVD می‌تواند به دو صورت DVD معمولی یا Blue ray تهیه شود که شما می‌توانید برای این منظور در بخش format قالب مورد نظر را انتخاب کنید.

**سوال:** چه تفاوتی بین CD معمولی و DVD وجود دارد و DVD نوع Blue ray دارای چه ویژگی‌هایی است؟

**Mpeg-4:** این استاندارد در سال ۱۹۹۸ میلادی معرفی شد و کاربرد بسیاری در وب، CD، تلفن‌های تصویری و پخش تلویزیونی پیدا کرد. Mpeg-4 ترکیبی از استانداردهای Mpeg-1 و Mpeg-2 می‌باشد.



شکل ۲۰-۲۱- تنظیمات فرمت H.264

به دلیل شی‌گرا بودن این استاندارد، می‌توان تعیین کرد که فایل ما دارای کدام قابلیت‌هاست. بنابراین تمامی فایل‌های Mpeg-4 یکسان و تحت یک استاندارد نیستند. از دیگر مزایای Mpeg-4 این است که می‌تواند رابطه‌ای دو جانبه با کاربر برقرار کند؛ این مزیت، کاربرد بسیاری در وب و شبکه‌ها دارد.

در این میان فرمت H.264 که برای انواع نمایشگرهای Hd و تلفن‌های موبایل تصویری

طراحی شده است، یک فرمت مبتنی بر Mpeg-4 می‌باشد که شما می‌توانید از آن برای دستگاه‌های فوق، خروجی‌های مورد نظر خود را انتخاب کنید. با انتخاب این قالب از بخش format و سپس انتخاب یک preset مانند 3gp 352\*288 و پس از آن با زدن دکمه‌ی ok، خروجی مورد نظر را ایجاد کنید.

**نکته:** توجه داشته باشید که در بخش Export Setting گزینه‌ی Open In Device Central انتخاب شده باشد.

با اتمام عملیات Rendering و تولید فایل مورد نظر و با توجه به اینکه گزینه‌ی Open In Device Central را فعال کرده‌اید، مشاهده خواهید کرد که فایل مورد نظر در نرم‌افزار جانبی Adobe Device Central باز خواهد شد. این نرم‌افزار، در هنگام نصب Premiere pro Cs3 به همراه آن روی سیستم نصب می‌شود. وظیفه اصلی این نرم‌افزار شبیه‌سازی، دستگاه‌های سیاری مانند موبایل است که می‌توان در این دستگاه شبیه‌سازی شده پیش نمایش خروجی تولید شده برای دستگاه مورد نظر را مشاهده کرد. (شکل ۲۱-۲۱)



شکل ۲۱-۲۱- پنجره‌ی نرم‌افزار جانبی Adobe Device Central

همان‌طور که در پنجره‌ی فوق مشاهده می‌کنید، در بخش سمت چپ پنجره، لیست دستگاه‌های موجود، و در بخش پایینی این پنجره، می‌توان از میان مدل‌های موجود، نوع دستگاه مورد نظر را انتخاب کرد.



## ۱۰-۲۱ نحوه‌ی تولید Adobe Flash Video

یکی از فرمت‌های جدیدی است که در نسخه Cs3 اضافه شده است و امکان ارتباط بین نرم‌افزار Flash و Premiere pro را با خروجی مناسب فراهم می‌کند. خروجی نهایی حاصل از انتخاب این گزینه، یک فایل Flv خواهد بود که در سیستم‌هایی که روی آنها نرم‌افزار Flash player نصب شده است، قابل استفاده است. برای این منظور، از بخش Format گزینه Adobe flash video را انتخاب کرده و سپس از قسمت Preset نیز یکی از گزینه‌های موجود را انتخاب می‌کنیم؛ به عنوان مثال، ما در این قسمت، نوع NTSC 128 kbps را انتخاب می‌کنیم و سپس تنظیمات اختصاصی مربوط به این فرمت را از قسمت پایین صفحه انجام می‌دهیم که در قسمت‌های قبل در این مورد صحبت کردیم.

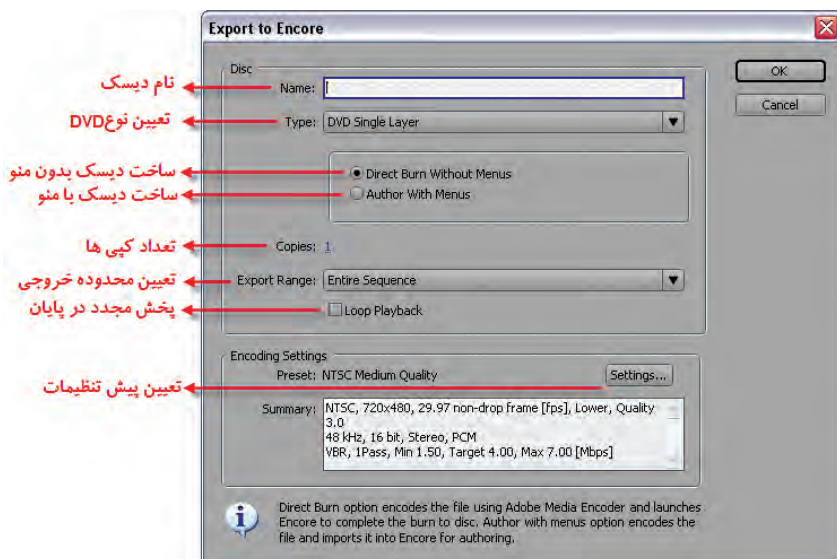
## ۱۱-۲۱ ارسال خروجی روی DVD

یکی از امکانات Premiere Pro قابلیت نوشتن مستقیم خروجی پروژه روی DVD است. اگر چه DVD ایجاد شده دکمه و منو ندارد، اما قابلیت نمایش توسط یک DVD Player را داشته و با استفاده از کنترل راه دور نیز می‌توان روی آن به انجام عملیات پرداخت. توجه داشته باشید که برای اضافه کردن منو و دکمه، نیاز به نرم‌افزار Encore DVD می‌باشد که در ادامه به این نرم‌افزار و قابلیت‌های آن خواهیم پرداخت. ما در زیر شما را با نحوه‌ی تولید یک DVD و تبدیل یک ویدیو به این فرمت آشنا خواهیم کرد.

برای ارسال یک ویدیو به DVD کافی است مراحل زیر را انجام دهید:

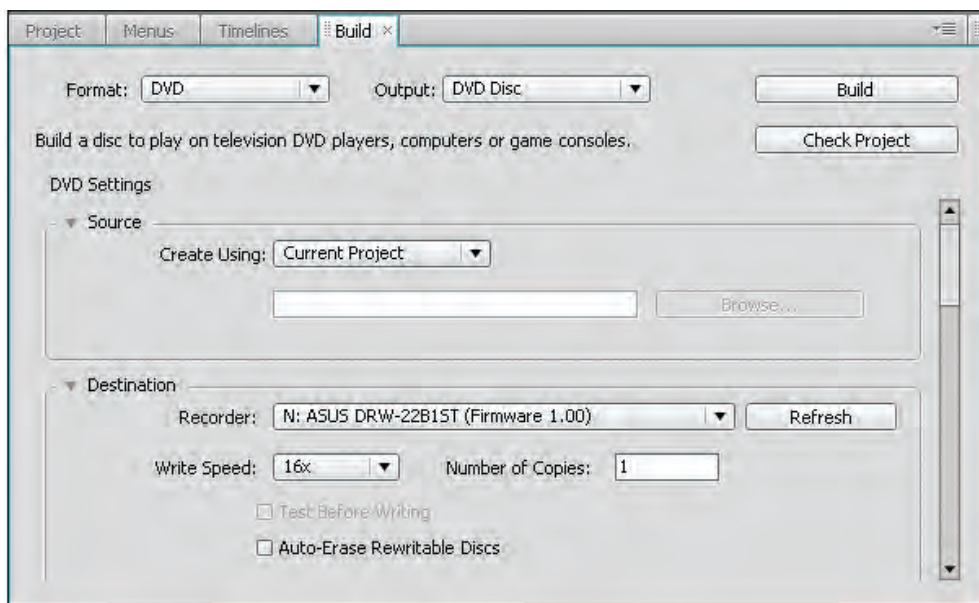
۱. سکانس مورد نظر خود را انتخاب کنید؛

۲. دستور File/Export/Export To Encore را اجرا کنید. در پنجره‌ی باز شده در بخش Disc Name نامی برای پروژه انتخاب نمایید؛ ضمن اینکه در این پنجره می‌توان نوع DVD، تعداد کپی‌ها، محدوده‌ی خروجی و تنظیمات مربوط به فرمت فایل را انجام داد. (شکل ۲۱-۲۲)



شکل ۲۱-۲۲ - تنظیمات کلی خروجی Dvd

۳. سرانجام، با زدن دکمه Ok، نام و مسیر ذخیره فایل را تعیین کرده و سپس عملیات Rendering انجام می‌گیرد. در پایان، پروژه مورد نظر در محیط Encore DVD باز شده و شما می‌توانید از منوی File گزینه‌ی Build را اجرا کرده سپس در پنجره‌ی مورد نظر، پس از انجام تنظیمات با کلیک روی دکمه Build، در صورتی که یک DVD خالی را در داخل درایو قرار داده باشید، یک DVD از پروژه مورد نظر ایجاد خواهد شد. (شکل ۳۲-۱۲)



شکل ۲۳-۲۱- ذخیره فایل خروجی روی DVD

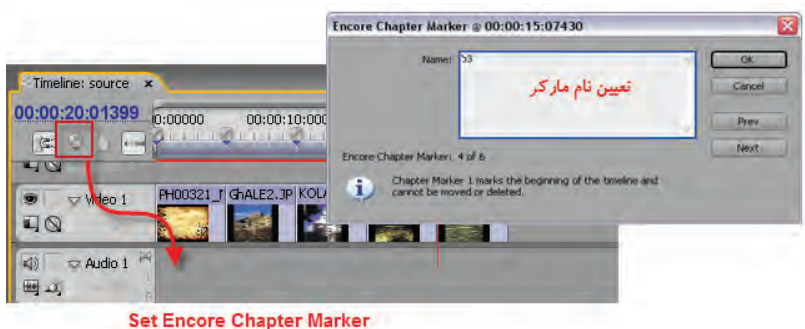
**نکته:** چنانچه در هنگام باز شدن Encore فایل ایجاد شده به Timeline برنامه اضافه نشده است، لازم است که از منوی file و زیر منوی Import As گزینه‌ی Timeline را انتخاب کنید و سپس در پنجره‌ی باز شده نام فایل ایجاد شده با فرمت M2v را open نماید؛ با این عمل، فایل مورد نظر به Timeline اضافه می‌شود و پس از آن، امکان Build یا ساخت DVD مورد نظر فراهم خواهد شد.

### نحوه‌ی ساخت یک DVD با منو

در قسمت قبل با نحوه‌ی ساخت یک DVD خود پخش و Write آن روی DVD با استفاده از نرم‌افزار Encore آشنا شدید. ما در این قسمت، شما را با یکی از قابلیت‌های بسیار کاربردی نرم‌افزار Encore DVD در ساخت دیسک‌هایی با منوهای تعاملی آشنا خواهیم کرد؛ به طوری که این منوها به کاربران خود این امکان را می‌دهند که از میان چند فیلم موجود در DVD فیلم مورد نظر خود را انتخاب کرده و پخش کند یا اینکه با زیر منوهای انتخاب صحنه، امکان انتخاب و پخش صحنه مورد نظر را در فیلم داشته باشد. در این قسمت، با این قابلیت‌ها و نحوه‌ی ساخت آنها در نرم‌افزار Encore و همچنین ارتباط آن با photoshop و premiere آشنا خواهید شد.

## مرحله ی اول: تنظیم مارکرها در premiere

برای اینکه در یک پروژه، امکان انتقال به صحنه‌های مختلف وجود داشته باشد، اولین گام، نشانه گذاری صحنه‌ها و بخش‌های مختلف یک خط تدوین یا فیلم در Timeline نرم‌افزار premiere است، برای این منظور، کافی است که در خط تدوین پروژه خود از مارک‌های نوع Chapter که دارای شکلی شبیه CD هستند، استفاده کنید؛ برای این منظور CTI را به محل دلخواه برده و سپس با استفاده از منوی Marker گزینه Set Encore Chapter Marker را اجرا کرده یا از اینک آن در پنجره‌ی Timeline استفاده کنید، پس از Export پروژه به نرم‌افزار Encore این مارکرها قابل شناسایی در این نرم‌افزار خواهند بود.



شکل ۲۴-۲۱- تنظیم مارکرها

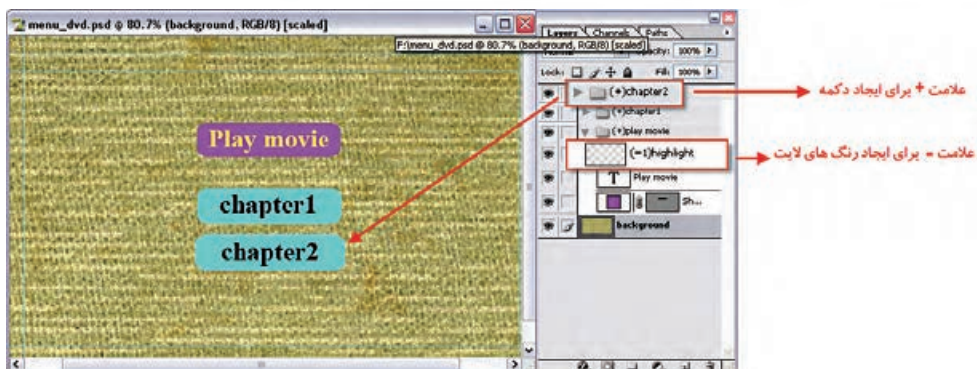
## مرحله ی دوم: ساخت منو در نرم‌افزار photoshop

از آنجایی که منوی دیسک‌ها شامل بخش‌های متعددی مانند زمینه (background)، دکمه و بخش‌های highlight یا همان Rollover است، در این قسمت، با ساخت گرافیکی منو در Photoshop آشنا می‌شوید؛ به طوری که بتوان از این منو در Encore استفاده کرد. برای این منظور، قبل از هر کاری لازم است که با فرمت منوها در Encore آشنا باشید؛ به دلیل اینکه اگر این فرمت را رعایت نکنید، منوی ساخته شده در Encore قابل استفاده نخواهد بود.

به طور کلی منوهای DVD در Encore اگر چه از فرمت Psd فتوشاپ استفاده می‌کنند، اما در ساخت آنها لازم است از قوانین زیر تبعیت کنید:

- (+): استفاده از این علامت در کنار نام پوشه (Set) به مفهوم دکمه است؛
  - (=۱) یا (=۲) یا (=۳): این علامت در کنار نام لایه باعث هماهنگی رنگ Highlight در منوها می‌شود؛
  - (%): از این علامت به عنوان placeholder یا جایگه‌دار تصویر یا انیمیشن استفاده می‌شود.
- با این توضیح، منویی متشکل از یک Background به همراه چند دکمه مطابق شکل (۲۵-۲۱) ایجاد کنید؛ ضمناً هر یک از پوشه‌های دکمه شامل یک لایه‌ی متن به عنوان برچسب دکمه، یک لایه highlight به عنوان رنگ انتخاب منو و یک لایه نیز به عنوان شکل دکمه است.
- پس از پایان کار، منوی ساخته شده را به فرمت psd ذخیره کنید.

**نکته:** در نرم‌افزار Encore می‌توان از بخش Library از منوهای ساخته شده نرم‌افزار استفاده کرد؛ ضمن اینکه این منوها قابلیت ویرایش در نرم‌افزار فتوشاپ را نیز دارند.

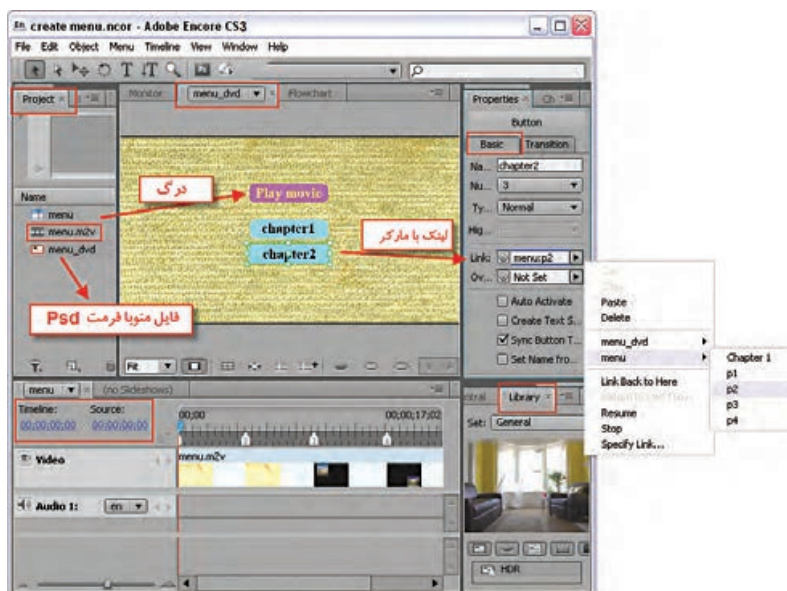


شکل ۲۵-۲۱- ساخت منوی DVD در فتوشاپ

### مرحله سوم: ارتباط یا لینک گزینه‌ها در Encore

برای این منظور، به نرم‌افزار Encore رفته و یک پروژه جدید باز می‌کنیم و سپس مراحل زیر را انجام می‌دهیم:

- در پنجره‌ی project برنامه با کلیک راست و اجرای گزینه‌ی Import As از زیر منوی باز شده گزینه‌ی menu را اجرا کرده و فایل گرافیکی منو را که در فتوشاپ ایجاد کرده‌اید، به داخل برنامه‌ی Encore وارد کنید؛ ضمن اینکه از همین زیر منو، بار دیگر دستور timeline را اجرا کرده و فایل ایجاد شده در premiere را که دارای پسوند M2v است، به برنامه وارد کنید؛ در این حالت، پنجره‌ی timeline برنامه‌ی Encore فایل ایجاد شده در premiere را نمایش می‌دهد.



شکل ۲۶-۲۱- تنظیمات پنجره‌ی Encore

- روی نام منو در پنجره‌ی project دابل کلیک کنید تا در پنجره‌ی ویرایش، منو باز شود و سپس روی نام فایل فیلمی که در پنجره‌ی project قرار دارد یا روی نام Timeline آن کلیک کرده و سپس آن را روی دکمه play Movie درگ کنید تا بین دکمه و فیلم مورد نظر ارتباط برقرار شود؛ ( شکل ۲۶-۲۱)
- برای ارتباط دکمه‌های chapter ۱ و chapter ۲ کافی است که دکمه مورد نظر را انتخاب کرده و سپس از پنجره‌ی Basic و از بخش Link و زیر گزینه Menu نام یکی از مارکرهای نوع Chapter را انتخاب کنید. حال اگر در صفحه منو کلیک راست کرده و گزینه‌ی preview From Here را اجرا کنید، می‌توانید منوی ساخته شده را تست نمایید.

## Learn In English

---

MPEG is the name of a family of file formats specified by the ISO/IEC Moving Picture Experts Group. MPEG formats include several compression methods. It requires significant processing power and time to generate these keyframe-based file formats from other video formats.

### MPEG-1

Generally used for the Internet and CD-ROM, providing picture quality comparable with VHS quality at quarter-screen frame size.

### MPEG-2

Delivers higher quality video than MPEG-1. A specific form of MPEG-2 was chosen as the standard for compressing video for DVD video. This is called DVD-compliant MPEG-2. MPEG-2 compression is also used in HDV, and supported in the HD-DVD, and Blu-ray formats.

### MPEG-4

Includes many of the features of MPEG-1 and MPEG-2, and adds support for interactivity. It offers better compression and reduces file size while maintaining the same perceptual quality level as MPEG-2. MPEG-4 part 10 (H.264, AVC) is the supported by the Blu-ray and HD-DVD formats

## خلاصه مطالب:

- از دستور project Manager برای مدیریت و سازماندهی فایل‌های موجود در یک پروژه استفاده می‌شود.
- با اجرای دستور Project Manager پنجره‌ای باز می‌شود که از دو بخش اصلی تشکیل شده است:
  - Create New Trimmed Project : ایجاد پوشه‌ای خلاصه شده فقط با فایل مورد استفاده در پروژه
  - Collect file and copy to New Location : کپی تمامی فایل‌های پروژه در یک پوشه مستقل
- در Premiere با استفاده از منوی File و زیر منوی Export می‌توان علاوه بر فایل‌های ویدیویی پایه، سایر فرمت‌های مورد نظر برای خروجی‌ها مانند تصاویر ساکن و صدا را نیز ایجاد کرد
- از دستور File/Export/Frame برای تولید تصاویر ساکن با فرمت‌های Tiff, Targa, Gif, Bmp استفاده می‌شود.
- در Premiere Pro از دستور File/Export/Audio برای تولید خروجی‌های صوتی استفاده می‌شود.
- در بخش‌های تلویزیونی هنوز هم یک از اصلی‌ترین خروجی‌ها، استفاده از نوار می‌باشد برای این منظور می‌توانید از دستور File/Export/Export To Tape استفاده کنید.
- یکی از بخش‌های کاربردی که در نسخه Cs3 به نرم افزار Premiere Pro در بخش Export اضافه شده است گزینه Adobe Clip Notes می‌باشد. که تدوینگر می‌تواند خروجی فیلم را به صورت یک فایل Pdf که حاوی فایل مورد نظر است تولید می‌کند.
- در Premiere Pro با استفاده از خروجی‌های Adobe Media Encoder می‌توان پروژه‌های Premiere Pro را به تعدادی از فرمت‌های رایج از جمله H264, Mpeg, Adobe flash video, Window Media, Quick Time Streaming و Real Media تبدیل کرد.
- همانطور که می‌دانید خروجی Mpeg-1 برای video cd استفاده شده و اندازه فریم این خروجی ۲۴۰ \* ۳۵۲ و نرخ کادر ۲۹/۹۷ فریم در ثانیه یا ۲۸۸ \* ۳۵۲ و نرخ کادر ۲۵ فریم در ثانیه معمولاً تعیین می‌گردد.
- Mpeg-2 فرمت اصلی فیلم‌های DVD است که توانایی الحاق متن یا برنامه‌های راهنما برای پخش کننده را همراه صوت و تصویر دارد.
- Mpeg-4 فرمت کاربردی برای وب، CD، تلفن‌های تصویری و پخش تلویزیونی است. و از فرمت H.264 آن برای انواع نمایشگرهای Hd و تلفن‌های موبایل تصویری طراحی شده استفاده می‌شود.
- Adobe Flash Video یکی از فرمت‌های جدیدی است که در نسخه Cs3 اضافه شده و خروجی نهایی حاصل از انتخاب این گزینه یک فایل Flv خواهد بود که در سیستم‌هایی که بر روی آنها نرم افزار Flash player نصب می‌باشد قابل استفاده است.
- یکی از امکانات نرم افزار Premiere قابلیت نوشتن مستقیم خروجی پروژه بر روی Dvd است. اگر چه Dvd ایجاد شده دکمه و منو ندارد اما قابلیت نمایش توسط یک Dvd Player را داشته و با استفاده از کنترل راه دور نیز می‌توان بر روی آن به انجام عملیات پرداخت.

واژه‌نامه تخصصی	
Chapter	فصل
Collect	وصل کردن
Comparable	قابل مقایسه
Delivers	نقل و انتقال
Depth	عمق رنگ
Exclude	مستثنی شدن
Export	خروجی
File Type	انواع فایل
Format	قالب و نوع فایل
Frame Size	اندازه کادر
General	کلی
Include	شامل
Library	کتابخانه
Link	ارتباط
Lower	پایین
maintaining	پشتیبانی کردن
Notes	یادداشت‌ها
perceptual	مفهومی-ادراکی
Preset	پیش تنظیم
Preview	پیش نمایش
Quality	کیفیت
Range	محدوده
Several	چندین
Tape	نوار
Trimmed	برش خورده - خلاصه شده
Unused	بدون استفاده

## خودآزمایی:

۱. انواع خروجی‌ها در Premier Pro را نام برده و قابلیت‌های جدید آن را توضیح دهید.
۲. به چه روش‌هایی می‌توان یک خروجی DV را به ویدیوی آنالوگ تبدیل کرد؟
۳. چگونه می‌توان از یک پروژه، خروجی با تصاویر ساکن تولید نمود و این‌گونه خروجی‌ها چه کاربردی دارند؟
۴. با استفاده از خروجی Movie چه نوع خروجی‌های دیگری می‌توان از یک پروژه تولید کرد؟
۵. تنظیم گزینه‌ی Fields در بخش Keyframing And Rendering پنجره‌ی Movie در مورد خروجی‌های مختلف چگونه تنظیم می‌شود؟

## کارگاه تدوین:

### تمرین ۱

پس از اتمام تدوین یک پروژه، آن را روی نوار DV و VHS با روش‌هایی که یاد گرفته‌اید، انتقال دهید.

### تمرین ۲

از پروژه تدوین شده‌ی خود، خروجی‌های فیلم، صدا، تصویر، Flash، VCD و DVD تولید نمایید.

### تمرین ۳

از پروژه خود، یک Note Clip ایجاد کرده و سپس به آن توضیحاتی برای هر صحنه دلخواه اضافه نموده و مجدداً از آن در Premiere استفاده کنید.

### تمرین ۴

یک خروجی DVD دارای منو ایجاد کنید که دارای گزینه‌های زیر را داشته باشد:

- چهار تصویر thumbnail از چهار فیلم که با کلیک روی هر یک از آنها بتوان فیلم را پخش کرد؛
- دکمه‌های رفتن به صحنه‌های مختلف فیلم.

## تمرین:

در لوح فشرده‌ی همراه کتاب به فصل مربوطه رفته و با استفاده از محتویات داخل پوشه کلیپ‌های موجود در پوشه‌ی Result را ایجاد کنید.

## پرسش‌های چهارگزینه‌ای:

۱. در پنجره‌ی project Manager گزینه‌ی Create New Trimmed Project به چه معنی است؟  
الف) فقط فایل‌هایی که در پروژه استفاده شده‌اند، در یک پوشه مجزا قرار می‌دهد.  
ب) پروژه را به همراه تمامی فایل‌ها و رسانه‌های موجود در آن به‌طور کامل در یک پوشه‌ی مستقل ذخیره می‌کند.  
ج) پروژه‌ای جدید از پروژه موجود می‌سازد.  
د) تنظیمات پروژه را تغییر می‌دهد.



۲. کدام یک از گزینه‌های زیر به معنی این است که با انتخاب آن، اگر فایل‌ها را تغییر نام دهید، این امکان به وجود خواهد آمد که پروژه با نام‌های جدید نیز قابل استفاده باشد؟

- الف) Clip (ب) Makeoffline  
ج) Include Handels (د) Rename Media file to Match Clip

۳. Premiere قادر است کدام یک از خروجی‌های زیر را تولید کند؟

- الف) ارسال مستقیم خروجی روی DVD  
ب) ایجاد خروجی صدا با فرمت Wav  
ج) ایجاد خروجی‌های تک فریم با فرمت‌های تصویری مختلف  
د) هر سه مورد

۳- برای ایجاد خروجی با پسوند AVI کدام گزینه را انتخاب می‌کنیم؟

- الف) Export Audio (ب) Export AVI  
ج) Export Movie (د) Export Frame

۴- در پنجره‌ی Export Movie Setting امکان تنظیم اندازه کادر، نرخ کادر، عمق رنگ و کیفیت در کدام قسمت قرار دارد؟

- الف) General (ب) Video  
ج) Rendering And Keyframe (د) هر سه مورد

۵- پسوند فایل خروجی که با Adobe Clip Notes ایجاد می‌شود، کدام است؟

- الف) doc (ب) pdf  
ج) mpeg-1 (د) wav

۶- خروجی ..... ترکیبی از کد گذاری و فشرده سازی‌های صدا و تصویر است که معمولاً از آن برای Video CD استفاده می‌شود.

- الف) Mpeg-1 (ب) Mpeg-2  
ج) Mpeg-4 (د) VCD

۷- با استفاده از کدام گزینه پنجره‌ی فرمت Mpeg-۱ می‌توان نویز یا اختلال ویدیویی ایجاد شده در خروجی را به میزان قابل توجهی کاهش داد؟

- الف) Filter (ب) Video  
ج) Audio (د) Multiplexer

۸- استفاده از کدام علامت در کنار نام پوشه (Set) به مفهوم دکمه است؟

- الف) (%) (ب) (+)  
ج) (=۱) (د) (=۲)

10-which file format is the supported by the Blu-ray and HD-DVD formats?

- a) Wma  
b) Mpeg-2  
c) Mpeg-4  
d) Avi

## پروژه:

در این قسمت که آخرین مرحله و شاید مهمترین مرحله کار است، می‌توانید از پروژه تدوین شده خود یک خروجی نهایی به روش‌هایی که در این فصل گفته شد، تهیه نمایید.

## تحقیق و پژوهش:

در مورد انواع خروجی‌هایی که در این فصل مطرح شد و فرمت فایل‌های آنها اطلاعات کاملی را جمع‌آوری نمایید و سپس آن‌را در کلاس مطرح کنید.