

فصل ۴

فناوری‌ها، استانداردها و تجهیزات

اتاق کودک

باید قبل از تولد کودک یکی از اتاق‌های منزل و یا گوشه‌ای از یکی از اتاق‌ها را به کودک اختصاص داد. در صورت امکان آفتاب‌گیرترین و دل‌بازترین و بی‌سروصداترین محل را باید در نظر گرفت. از گذاردن اشیای لوکس، تجملی و مازاد بر احتیاج، در اتاق کودک خودداری شود. کلید و پرزهای برق را باید در ارتفاع حداقل ۱/۵ متر بالاتر از کف اتاق با سرپوش حفاظتی نصب نمود.

الف) کف اتاق: کف پوش اتاق کودک را از نوع قابل شست‌وشو، غیر حساسیت‌زا و از رنگ‌های شاد می‌توان انتخاب کرد.

ب) دیوارها: دیوارهای اتاق باید سفت و محکم و بدون شکاف باشد. روی دیوارها را می‌توان با کاغذ دیواری یا رنگ‌های قابل شست‌وشو پوشاند. رنگ دیوارها، سقف، در و پنجره اتاق کودک را از رنگ‌های ملایم و آرام‌بخش باید انتخاب کرد و مخصوصاً دقت نمود که رنگ‌آمیزی چشم کودک را خسته نکند.

پرده‌های اتاق باید کاملاً در محل خود سفت و محکم شوند و از جنسی باشند که در اثر کشیدن کودک پاره نشده و از محل خود خارج نگردند. ضمناً برای اینکه عبور نور در صبح زود، او را بیدار نکند، برای پوشش پنجره‌ها باید از پارچه‌های ضخیم استفاده نمود.

ج) دمای اتاق کودک: کودکان به سرما و تغییر دما بسیار حساس هستند، درجه حرارت اتاق بهتر است بین ۲۱ تا ۲۳ درجه سانتی‌گراد باشد و برای کنترل آن می‌توان در اتاق و دور از دسترس کودک یک دماسنج نصب نمود. اگر برای گرم کردن اتاق از بخاری استفاده می‌شود، باید مطمئن شد که دی‌اکسید کربن در اتاق جمع نمی‌شود و از این بابت خطری کودک را تهدید نمی‌کند. فقط برای جلوگیری از سوختگی کودک که ممکن است به خاطر کنجکاوای به بخاری نزدیک شود، باید با نصب نرده‌های حفاظتی و در فاصله مناسب، از نزدیک شدن او به بخاری جلوگیری نمود. باید وضعیت اتاق طوری باشد که تهویه مناسب هوا صورت گیرد، این امر باید به گونه‌ای در نظر گرفته شود که در دمای اتاق تغییر ناگهانی صورت نگیرد.

تختخواب

بسیاری از مادران سعی می‌کنند برای کودک تختی با ملحفه‌های رنگی و تزیینات نسبتاً زیبا تهیه کنند. ولی نکته قابل توجه رعایت نکات ایمنی در تهیه و ساخت این وسایل است به طوری که از ابزارهای تیز و برنده که موجب آسیب کودک می‌گردد استفاده نشود.

بنابراین می‌توان از انواع تخت کودک با ابعاد ۱۲۰ تا ۱۴۰ سانتی‌متر طول و ۶۰ تا ۷۰ سانتی‌متر عرض استفاده نمود. بعضی از مادران تا چند ماه اول تولد کودک استفاده از گهواره یا تخت‌های پایه‌بلند و چرخ‌دار که به آسانی قابل حمل است را مناسب‌تر می‌دانند. این تخت‌ها می‌توانند در اثر تقلای کودک واژگون شوند، لذا لازم است در خرید آن به استاندارد بودن آن توجه کافی نمود. به‌طور کلی در تهیه هر نوع تختخواب و وسایل داخل تخت کودک باید به نکات زیر توجه داشت:

- تختخواب باید استحکام کافی داشته باشد و در اثر تکان‌های مداوم نشکسته و باعث سقوط و صدمه رساندن به کودک نگردد.

- دارای نرده‌های بلند جهت حفاظت از سقوط کودک و فاقد لبه‌های تیز و برنده باشد. این نرده‌ها باید طوری طراحی شوند تا کودک به محیط اطراف دید کافی داشته باشد و فاصله نرده‌ها باید به حدی باشد که سر کودک از بین آنها عبور نکنند.
- جابه‌جا کردن تخت باید آسان باشد، لذا در زیر پایه‌های تخت چرخ‌های قفل‌دار کار گذاشته شود که در ضمن ثابت بودن امکان جابه‌جایی آن آسان شود.
- برای تختخواب کودکان تشک فتری و همچنین تشک با روکش پلاستیکی توصیه نمی‌شود. برای اینکه تشک خشک و تمیز بماند، می‌توان روکش آن را از پارچه‌های نفوذناپذیر به آب و قابل شست‌وشو انتخاب کرد و سپس روی آن را با ملحفه نخی پوشاند.
- برای حفاظت کودک از گزش حشرات بهتر است تختخواب پرده توری داشته باشد.
- ملحفه‌ها و روبالشی بایستی از پارچه‌های نخی و نرم و به تعداد کافی جهت تعویض مرتب تهیه شود.
- برای روان‌داز کودکان بهتر است از پتوهای پشمی یا پنبه‌ای سبک ملحفه‌شده استفاده گردد. لحاف‌ها و بالش‌های حاوی پر به دلیل ایجاد حساسیت برای کودکان توصیه نمی‌شود.
- بالش شیرخواران باید نرم و قابل شست‌وشو و از الیاف طبیعی و پنبه‌ای باشد. برای نوزادان بهتر است از بالش استفاده نشود. البته بعضی از کودکان به علت شل بودن دریچه مری به معده دچار برگشت شیر از معده به مری هستند در این‌گونه کودکان به توصیه پزشک کودک را باید طوری خواباند که سر بالاتر از تنه قرار گیرد. لذا از بالش و در موارد شدید عرضه از صندلی‌های طبی برای خواب کودک باید استفاده شود.
- کیسه‌های خواب که معمولاً بعد از شش ماهگی مورد استفاده قرار می‌گیرند، بهتر است از جنس پنبه‌ای و یا پشمی بسته به شرایط آب و هوایی محل زندگی کودک انتخاب گردند.
- از قرار دادن تختخواب در مکان‌های خطرناک برای کودک مانند کنار پنجره، زیر لوستر، نزدیک کلید و پریز برق، وسایل الکتریکی (آبازور، اتو و...) اجسام نوک تیز و برنده باید خودداری کرد.

تأمین ایمنی و جلوگیری از بروز خطرات در دوران کودکی

بیشترین مواقعی که در دوران شیرخوارگی باعث ایجاد خطر در کودک می‌شود عبارت‌اند از:

الف) نشستن

ب) ایستادن و راه افتادن

ج) استفاده از اسباب‌بازی

الف) نشستن: کودک شیرخوار در سنین بین ۴ تا ۸ ماهگی تمایل به نشستن دارد. این کار برای او لذت زیادی دارد توجه به نکات زیر در هنگام نشستن کودک از بروز خطرات احتمالی پیشگیری خواهد کرد:

۱ با گذاردن بالش در پشت کودک به او کمک کنید تا بتواند در وضعیت نشسته قرار گیرد البته مدت نشستن نباید از ۱۰ تا ۱۵ دقیقه بیشتر باشد. در دو طرف او هم می‌توانید بالش قرار دهید به دلیل اینکه ممکن است به یک طرف برگردد. همچنین می‌توانید کودک را در صندلی مخصوص با توجه به نکات ایمنی و بستن کمربند قرار دهید و اسباب‌بازی‌های مورد علاقه‌اش را در دسترس او بگذارید.

۲ کودک در سنین ۸ تا ۱۲ ماهگی به تنهایی قادر به نشستن خواهد بود، می‌توانید ملحفه‌ای

تمیز بر روی فرش انداخته، اطراف او را خالی کنید و اسباب بازی‌های مورد علاقه‌اش را در دسترس او قرار دهید یا از پارک^۱ مخصوص کودک استفاده کنید توجه داشته باشید کودک را هیچ‌گاه تنها نگذارید و از دور مواظب او باشید.

ب) ایستادن و راه افتادن: نخستین تلاش‌های کودک برای ایستادن، در حدود ۱۰ ماهگی صورت می‌گیرد. کودک در این زمان وقتی در تختخواب خود قرار دارد می‌تواند سرپا ایستاده، دست‌هایش را رها کند ولی ناگهان می‌افتد، بنابراین توجه به نکات زیر ضروری است:

- ۱ تختخواب کودک باید نرده داشته باشد تا کودک در معرض سقوط قرار نگیرد.
- ۲ کودک در سنین ۸ تا ۱۲ ماهگی قادر به چهار دست‌وپا رفتن است و به هر طرف سر می‌زند و می‌تواند اشیای کوچک و آلوده را از زمین برداشته، به دهان بگذارد. باید مراقب بود اطراف کودک همیشه تمیز باشد.
- ۳ در سنین ۱۰ تا ۱۲ ماهگی با گرفتن دست، او می‌تواند از زمین بلند شود باید مراقب بود که این عمل به سرعت صورت نگیرد و گرنه منجر به افتادن کودک خواهد شد.
- ۴ در سنین ۱۲ تا ۱۴ ماهگی از زمین بلند شده، با پاهای باز در حالتی که بالاتنه‌اش به طرف جلو است و دست‌هایش را برای حفظ تعادل نگه داشته است می‌ایستد و سپس شروع به راه رفتن می‌کند و چون مبتدی است احتمال سقوط زیاد است لذا باید مراقب او بود. در این سن چهار دست‌وپا از پله‌ها بالا می‌رود و جلوگیری از خطر سقوط او بسیار مهم است. پله‌ها را باید به نرده‌های حفاظتی مجهز نمود و از طرفی کودک را کنترل کرد تا به تنهایی از پله‌ها بالا نرود.
- ۵ کودک در سن ۱۸ ماهگی می‌تواند روی صندلی خود بایستد و از صندلی‌های دیگر بالا برود این عمل برایش بسیار لذت‌بخش است لذا نباید از این عمل او ممانعت شود و باید با کنترل و نظارت او را آزاد گذاشت. صندلی مخصوص کودک باید به کمر بند مجهز باشد.

ج) استفاده از اسباب بازی: در هنگام استفاده از اسباب بازی به نکات ایمنی زیر توجه نمایید:

- ۱ برای ایمنی بهتر ابتدا ملحفه تمیزی روی فرش انداخته، سپس اسباب بازی‌ها را در اختیار کودک قرار دهید. مراقب باشید کودک به اطراف اتاق نرود.
- ۲ اسباب بازی باید متناسب با جنسیت و سن کودک باشد و علاوه بر سرگرم کردن جنبه یادگیری نیز داشته باشد و در مورد شیرخواران حتماً سعی شود از قطعات ریز و کوچکی که قابل بلعیدن است استفاده نگردد.
- ۳ حتی المقدور اسباب بازی‌های بُرنده، شکننده و نوک تیز را از دسترس کودک دور نگاه دارید.
- ۴ اسباب بازی‌های فلزی و شیشه‌ای را هرگز در اختیار او قرار ندهید.
- ۵ هرگز اسباب بازی کودک را با روبان و نخ به گردن او نیندازید و یا به میله‌های تختش گره زنید زیرا این بی‌احتیاطی باعث خفگی کودک خواهد شد.
- ۶ از گذاشتن کیسه‌های نایلونی در دسترس کودک اجتناب ورزید چرا که کودکان کیسه را به سر می‌کشند. این امر ممکن است باعث خفگی آنان شود.
- ۷ اسباب بازی‌ها باید حتی‌الامکان قابل شست‌وشو باشند. از رنگ‌های سمی و پاک‌شدنی در ساخت آن استفاده نشود.

۱- پارک فضایی است که اطراف آن با تور پوشانده شده و کف آن با پوشش قابل شست‌وشو فرش گردیده و محیط خوبی است که کودک را از خطرات احتمالی دور نگه می‌دارد.

فضاهای مسکونی اتاق‌های خواب چیدمان‌ها و فواصل اثاثیه

اکثر فواصل و اندازه‌های اتاق خواب‌های نشان داده شده در اینجا به صورت حداقل بوده و صرفاً به منظور تأمین اهداف اولیه طراحی به تصویر کشیده شده‌اند. برای بعضی از ساختمان‌ها اتاق خواب‌هایی حتی با ابعادی کوچک‌تر نیز مناسب است. حال آنکه در تعداد زیادی از خانه‌های خصوصی و آپارتمان‌های لوکس اتاق خواب‌های بزرگ‌تری وجود دارد. به علاوه، در تحلیل نهایی شیوه زندگی، ابعاد و اندازه‌های اثاثیه، فراهم آوردن امکان فعالیت‌های مقتضی و طراحی بدون مانع، همگی عواملی هستند که در هنگام طراحی باید در نظر گرفته شوند.

حداقل ابعاد پیشنهادی اتاق خواب بدون در نظر گرفتن کمد، باید $305\text{cm} \times 365\text{cm}$ باشد.

این در حالی است که حداقل ابعاد پیشنهادی برای اتاق خوابی بزرگ‌تر یا اتاق خواب اصلی بدون در نظر گرفتن کمد باید $490\text{cm} \times 365\text{cm}$ باشد.

در مقایسه با سایر اتاق‌ها، در اتاق خواب قسمت اعظم کف اتاق توسط اثاثیه اشغال می‌شود. در این میان پنجره‌ها و درب‌ها درصد زیادی از دیوارها و تیغه‌ها را تشکیل می‌دهند و این دو عامل، طراحی اتاق خواب را به ویژه هنگامی که کوچک باشد، پیچیده می‌سازند.

بعضی از اتاق‌های کوچک‌تر به علت طرح اولیه‌شان، بهتر از اتاق‌های بزرگ‌تر نیازها را برطرف می‌سازند. به منظور استقرار تخت خواب و دیگر اثاثیه به بهترین نحو، باید مکان درب‌ها و پنجره‌ها و کمد‌ها را به دقت و صحیح طراحی کرد.

یک اتاق خواب باید هم از نظر دید و هم از نظر صدا دارای آسایش باشد. اتاق خواب بچه‌ها باید دورتر از اتاق نشیمن باشد زیرا صحبت‌های داخل اتاق نشیمن مانع خواب بچه‌ها می‌شود. باید در جاهای ممکن بین تمام اتاق خواب‌ها کمد تعبیه کرد.

هر بچه به فضایی مخصوص به خودش نیاز دارد تا بتواند حس مسئولیت‌پذیری و احترام به حقوق دیگران را در خود پرورش دهد. ایدئال‌ترین طرح این است که برای هر بچه اتاق خواب جداگانه‌ای در نظر گرفته شود ولی به علت اینکه این امر همیشه امکان‌پذیر نیست در صورت استفاده از یک اتاق باید برای هر کدام تخت جداگانه‌ای در نظر گرفت.

فضای مورد نیاز تخت و فضای فعالیت و اثاثیه مقابل تخت حداقل عرض اتاق را مشخص می‌کنند. عرض‌های کمتر از 275 سانتی‌متر معمولاً نیازمند مساحت بیشتری برای جا دادن اثاثیه مشابه می‌باشند.

به غیر از خوابیدن، اتاق خواب محل تعویض لباس نیز است. به این دلیل بین لباس پوشیدن، محل نگهداری لباس و اتاق خواب رابطه‌ای درونی وجود دارد.

بدیهی است که در آپارتمان‌های کوچک استفاده از اتاق خواب برای فعالیت‌های بیشتر نه تنها مقرون به صرفه است، بلکه ضروری نیز می‌باشد. بدین ترتیب لازم است که در اتاق خواب، فعالیت‌های دیگری همچون استراحت، کار و بازی کردن را نیز بگنجانیم.

درون یک اتاق خواب بزرگ باید حداقل لوازم زیر را جای داد: یک تخت دونفره به ابعاد $200\text{cm} \times 135\text{cm}$ ، یا دو تخت یک‌نفره هر کدام به ابعاد $200\text{cm} \times 100\text{cm}$ ، در صورت نیاز گهواره‌ای به ابعاد $45\text{cm} \times 70\text{cm}$ ، یک میز آرایش به ابعاد $55\text{cm} \times 105\text{cm}$ ، یک قفسه کشودار به ابعاد $90\text{cm} \times 45\text{cm}$ ، یک یا دو صندلی به ابعاد $45\text{cm} \times 45\text{cm}$ ، دو میز وسایل خواب و یک میز یا میز تحریر کوچک به ابعاد $45\text{cm} \times 90\text{cm}$. شکل‌های ۱ تا ۳ سه نوع ترکیب، فضاهای آزاد اثاثیه و ابعاد مورد نیاز اتاق را به تصویر کشیده‌اند.

فضای کافی برای نگهداری وسایل، لازم و ضروری است. هر اتاق خواب حداقل به یک کمد لباس احتیاج دارد. برای اتاق خواب‌های بزرگ کمدی حداقل به طول ۱۵۰ سانتی‌متر نیاز است. برای اتاق‌های متوسط به کمدی حداقل به طول ۹۰ سانتی‌متر احتیاج داریم. کلیه کمد‌های لباس به ۶۰ سانتی‌متر عمق نیاز دارند. هر اتاق خوابی باید یک کمد با استانداردهای زیر داشته باشد:

۱ عمق: ۶۰ سانتی‌متر

۲ طول (برای اتاق خواب‌های بزرگ): ۱۵۰ سانتی‌متر

۳ ارتفاع:

الف) حداقل ۱۶۰ سانتی‌متر فضا برای آویزان کردن لباس.

ب) قفسه‌ی زیرین نباید بیش از ۱۹۰ سانتی‌متر از کف اتاق فاصله داشته باشد.

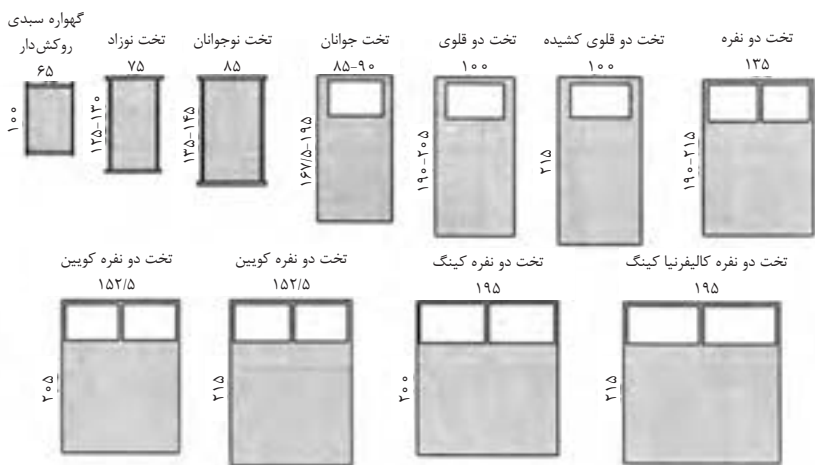
۴ یک قفسه و یک میله حداقل با ۳۰ سانتی‌متر فضا در بالای قفسه.

۵ حداقل نصف کف کمد باید مسطح باشد و نباید بیش از ۳۰ سانتی‌متر از کف اتاق مجاور بالاتر باشد.

فضاهای مسکونی

ابعاد مبلمان

انواع تخت‌ها و تشک‌ها و اندازه آنها



شکل ۱

شکل یک ارایه دهنده ابعاد و اندازه‌های تخت و تشک‌هاست که یک طراح می‌تواند با استفاده از آنها اتاق‌ها را طراحی نماید. با این وجود جداول یک و دو چنین بیان می‌دارند که در میان صنایع تخت‌سازی و تشک‌سازی دسته‌ای گسترده از ابعاد وجود دارند که می‌توان برای طراحی از میان آنها اندازه‌ای را انتخاب نمود. سازندگان بسیاری وجود دارند که با استفاده از واژه تخت / تشک، استانداردهای اندازه‌گیری مختلفی را ارائه می‌دهند، به نحوی که این استانداردها با استانداردهای دیگر سازندگان تفاوت دارد. در نهایت، طراح در هنگام انعقاد قرارداد با مشتری باید اندازه دقیق را تأیید نماید و باید اطمینان حاصل کند که مشتری وی تخت یا تشک انتخابی خود را دیده و امتحان کرده است. زیرا در نهایت این مشتری است که روی این تشک‌ها و تخت‌ها می‌خوابد.

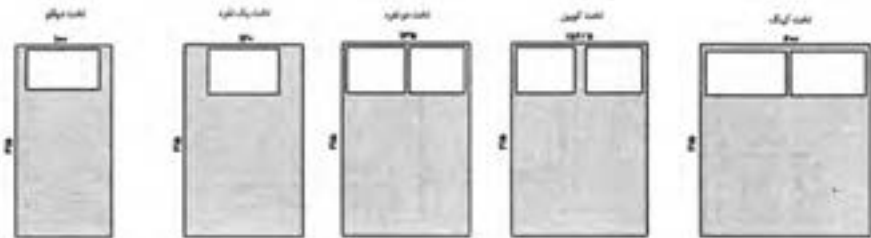
جدول ۱- ابعاد و اندازه و انواع تشک‌های نوجوانان، جوانان و بزرگسالان

طول به سانتی‌متر		عرض به سانتی‌متر		نوع تشک
حداکثر	حداقل	حداکثر	حداقل	
۱۰۰	۹۰	۶۰	۴۵	۱- گهواره سبکی روپوش‌دار
۱۳۰	۱۱۵	۶۵	۵۵	۲- تخت قابل حمل و نقل
۱۴۷/۵	۱۱۵	۹۵	۶۰	۳- تخت نوجوانان
۱۹۵	۱۶۷/۵	۹۰	۸۵	۴- تخت جوانان
۱۹۵	۱۹۰	۸۵	۷۵	۵- تخت دو طبقه
۲۰۵	۱۹۰	۹۰	۸۰	۶- تخت خوابگاهی
۲۰۵	۱۹۰	۹۰	۹۰	۷- تخت بیمارستان
۱۹۰	۱۸۸	۹۰	۹۰	۸- تخت دو قلو ی باریک
۲۰۵ و ۲۱۵	۱۹۰	۱۰۰	۱۰۰	۹- تخت دو قلو
۱۹۰	۱۸۸	۱۳۵	۱۳۵	۱۰- تخت دونفره تمام‌قد
۲۱۵	۲۰۵	۱۵۲/۵	۱۵۲/۵	۱۱- تخت به اندازه تخت کویین
۲۱۵	۲۰۵	۲۰۰	۱۹۵	۱۲- تخت به اندازه تخت کینگ
۲۰۵	۲۰۵	۱۳۵	۱۳۵	۱۳- تخت دونفره کشیده
۲۰۵	۱۹۰	۱۱۵	۱۱۵	۱۴- تخت دو قلو ی سوپر

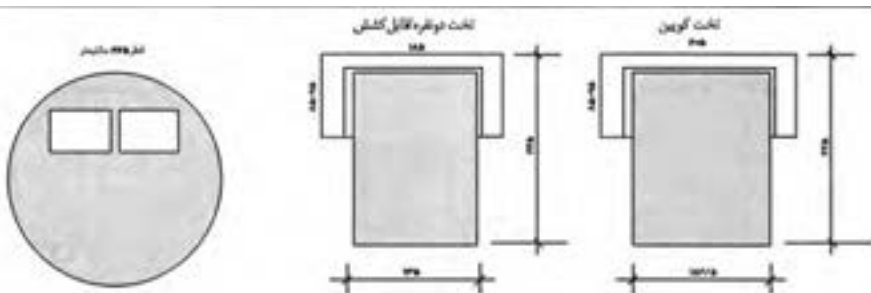
جدول ۲- ابعاد و اندازه و انواع بالش‌ها

طول به سانتی‌متر		عرض به سانتی‌متر		نوع بالش
حداکثر	حداقل	حداکثر	حداقل	
۷۰	۶۵	۵۰	۴۵	۱۵- استاندارد
۷۵	۷۳/۵	۵۵	۵۰	۱۶- کویین
۹۰	۹۰	۵۵	۵۰	۱۷- کینگ

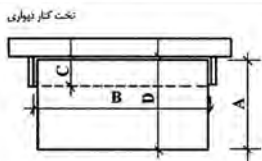
توجه: بسیاری از سازندگان، بالش‌های کوچک‌تر را برای تخت‌های نوزادان و جوانان و بالش‌های بزرگ‌تر را برای تخت‌های بزرگسالان تولید و به فروش می‌رسانند.



تخت های کاناپه ای / کاناپه های قابل تبدیل

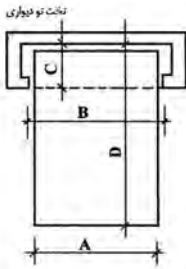


تخت های کنار دیواری و تخت های تودیواری



D	C	B	A
فاصله لبه تخت در حالت باز شده از دیواره پشتی کمده	عمق: از پشت کمده تا پشت درب های محفظه	عرض درب محفظه	عرض تخت
۱۱۰	۳۵	۲۰۰	۱۰۰
۱۲۵	۳۵	۲۰۰	۱۲۰
۱۴۵	۳۵	۲۰۰	۱۳۵

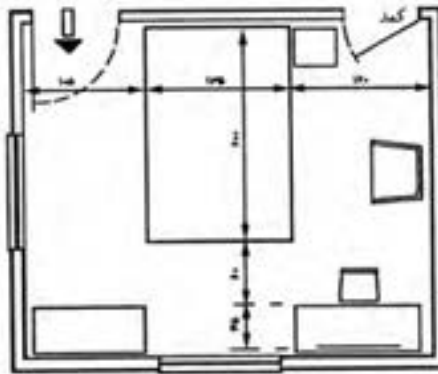
ارتفاع: از کف تا بالای محفظه
 برای تخت ۱۰۰ سانتی متری: ۱۲۰ سانتی متر - برای تخت ۱۲۰ سانتی متری: ۱۳۵ سانتی متر و برای
 تخت ۱۳۵ سانتی متری: ۱۵۰ سانتی متر



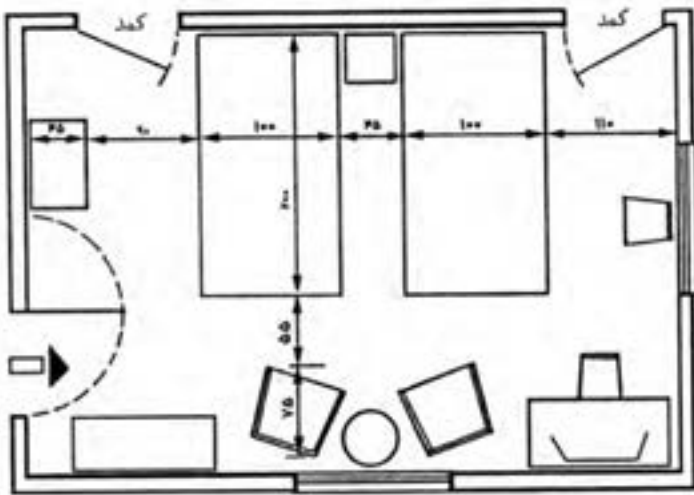
D	C	B	A
فاصله لبه تخت در حالت باز شده از دیواره پشتی کمد	عمق: از پشت کمد تا پشت درب های محفظه	عرض درب محفظه	عرض تخت
۲۰۵ استاندارد ۲۲۰ کشیده	۵۰	۱۰۵	۱۰۰
۲۰۵ استاندارد ۲۲۰ کشیده	۵۰	۱۴۵	۱۳۵
۲۲۰ کوبین	۵۰	۱۶۰	۱۵۲/۵×۲۰۵
۲۲۰ کینگ	۵۰	۲۰۰	۱۹۵×۲۰۵

ارتفاع: از کف تا بالای محفظه

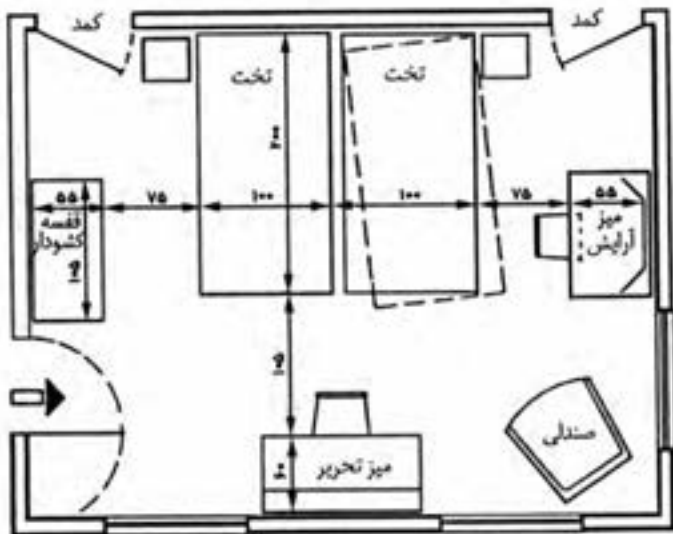
۲۰۵ سانتی متر: برای تخت های ۱۰۰ و ۱۳۵ سانتی متری که طول استاندارد آنها ۱۹۰ سانتی متر است.
 ۲۲۰ سانتی متر: برای تخت های کوبین، کینگ و کشیده که طول آنها ۲۰۵ سانتی متر است.



شکل ۲- تخت دونفره - در یک اتاق به ابعاد ۳۰۵cm×۳۶۰cm

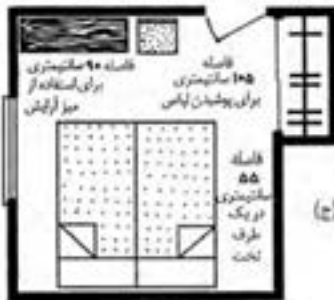
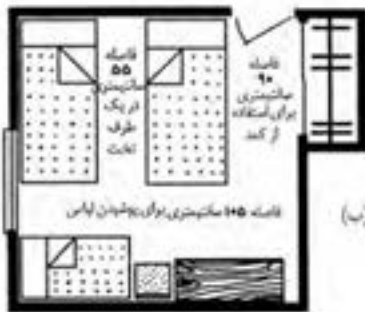
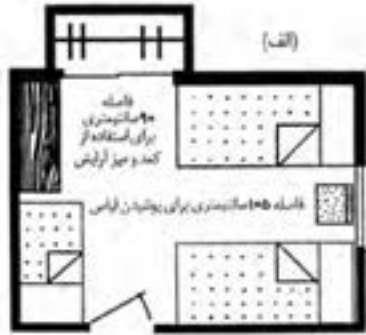


شکل ۳- یک جفت تخت مجزا در اتاق به ابعاد $490\text{ cm} \times 330\text{ cm}$

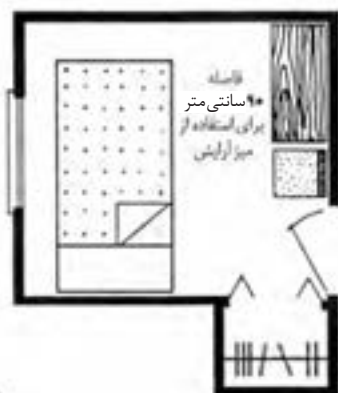
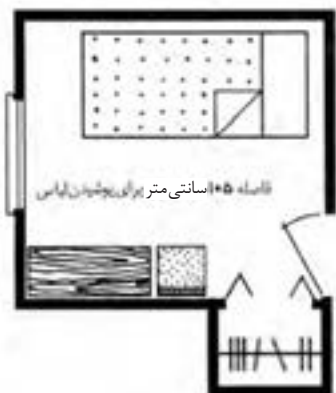


شکل ۴- یک جفت تخت - دو عدد کند در اتاق به ابعاد $460\text{ cm} \times 365\text{ cm}$

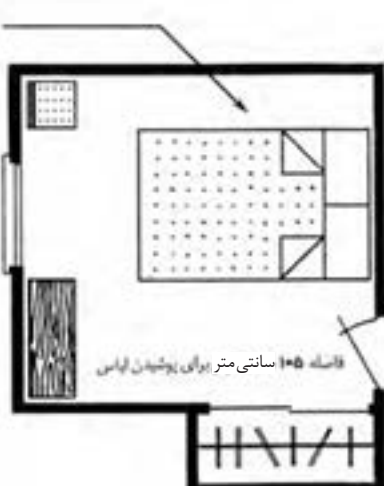
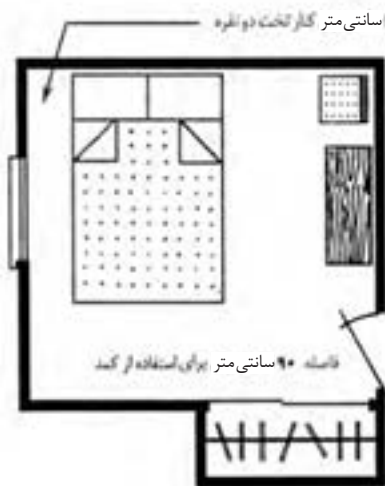
فضاهای مسکونی
 اتاق‌های خواب
 چیدمان‌ها و فواصل اثاثیه



شکل ۵- الف) و ب) اتاق خواب اصلی با تخت خواب بچه؛ ج) اتاق خواب اصلی بدون تخت خواب بچه.



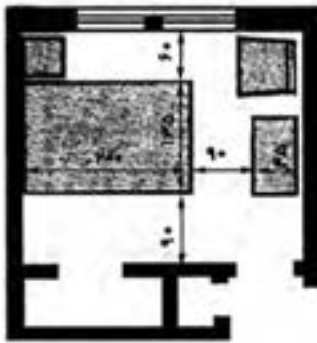
(الف)



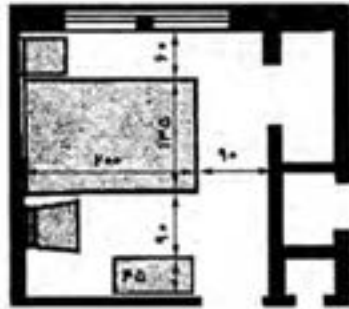
(ب)

شکل ۶- الف) اتاق خواب یک نفره؛ ب) اتاق خواب ۲ نفره

فضاهای مسکونی
اتاق‌های خواب
اطلاعات کلی طراحی



۲۹۰cm x ۳۳۵cm



۲۹۰cm x ۳۳۵cm

شکل ۷- اندازه پیشنهادی یک اتاق خواب متوسط $۳۰۵\text{cm} \times ۳۶۵\text{cm}$ است، این تصاویر بر این دلالت دارند که چگونه می‌توان در اتاقی تنها به اندازه $۲۹۰\text{cm} \times ۳۳۵\text{cm}$ ، یک تخت دونفره، میز پانختی، صندلی و میز آرایش را جای داد.

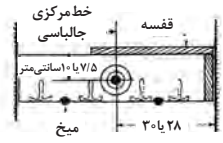
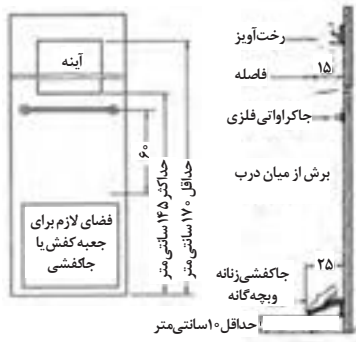
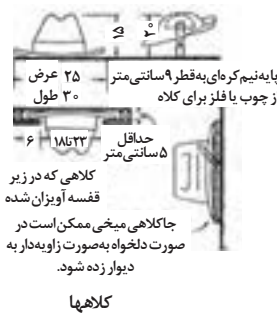
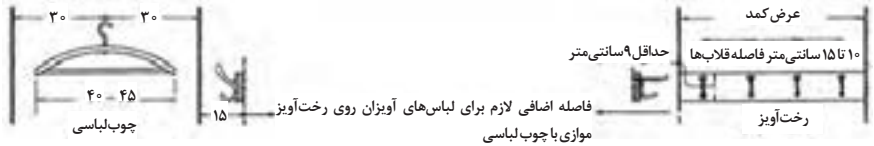


شکل ۹- اتاق خواب دونفره. مساحت خالص $۱۴/۷$ مترمربع، به احتمال قوی افرادی که از این نوع اتاق خواب استفاده می‌کنند عبارت‌اند از: بزرگسالان، بچه‌مدرسه‌ای‌های هم‌جنس، بچه‌های غیر هم‌جنسی که زیر ۹ سال باشند و بچه‌های زیر ۷ سال.



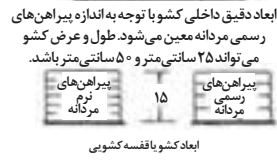
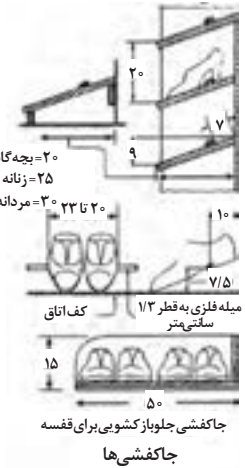
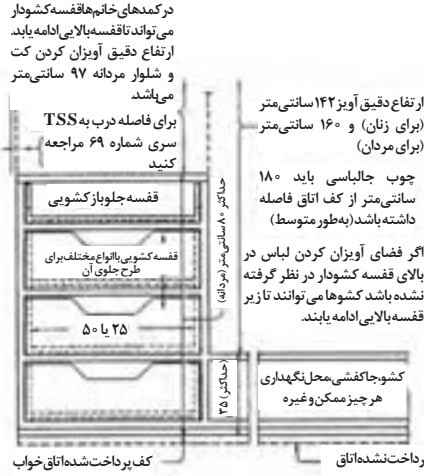
شکل ۸- توصیه می‌شود که بیش از ۲ نفر از یک اتاق خواب استفاده نکنند. در مواقعی که بودجه یا محدودیت‌های مکانی اجازه هیچ‌گونه انتخابی را نمی‌دهد، ممکن است آرایش خوابگاهی ضروری به نظر برسد. اداره توسعه مسکن و شهرسازی ایالات متحده آرایش طرح بالا را پیشنهاد می‌کند.

فضاهای مسکونی اتاق های خواب کمدها

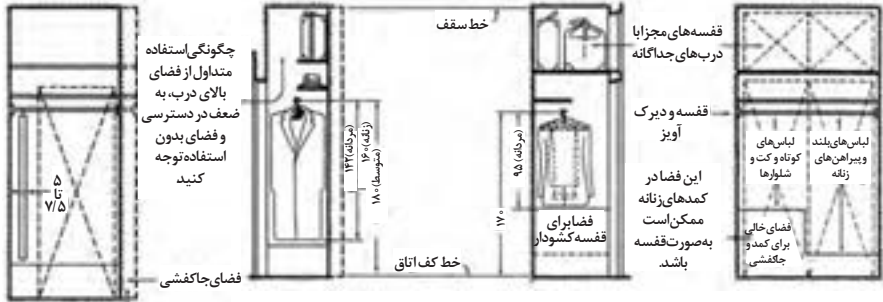


ممکن است قفسه، چوب جالباسی و رخت آویز همان طور که نشان داده شده با هم ترکیب شده و بر روی میخها تنظیم شوند.
قطر دیرک جالباسی-چوبی: ۲/۵ سانتی متر
فلزی: ۲ سانتی متر. هنگامی که طول دیرک بیش از ۱۲ سانتی متر شود، به یک حایل اضافی احتیاج است.

استفاده از پشت درب کمد

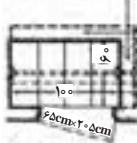


فواصل - انواع پوشاک



کمد‌های کم عمق

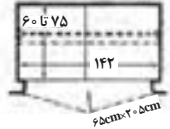
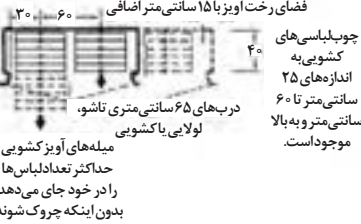
به منظور دسترسی به کل طول کمد‌های کم عمق می‌باید تا آنجا که ممکن است قسمت جلویی کمد به صورت درب باشد.



تقریباً ۱۲ دست لباس بر روی چوب لباسی‌ها جامی گیرند.

کمد خیلی کوچک

رخت آویز کمد‌های بچه‌ها می‌تواند پشت درب یا دیوارهای جانبی تعبیه شده باشد و می‌تواند از نظر ارتفاع قابل تنظیم باشد. (به جزئیات رجوع شود)

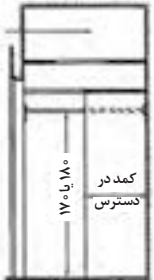
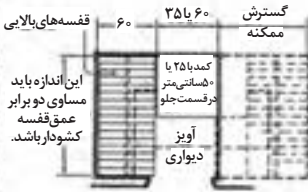


تقریباً ۱۸ دست لباس بر روی چوب لباسی‌ها جامی گیرند.

کمد متناسب

کمد بسیار کم عمق

قفسه بالایی کاربردی ندارد زیرا عمق آن بسیار زیاد است. یک یا دو قفسه می‌تواند در آن تعبیه گردد.

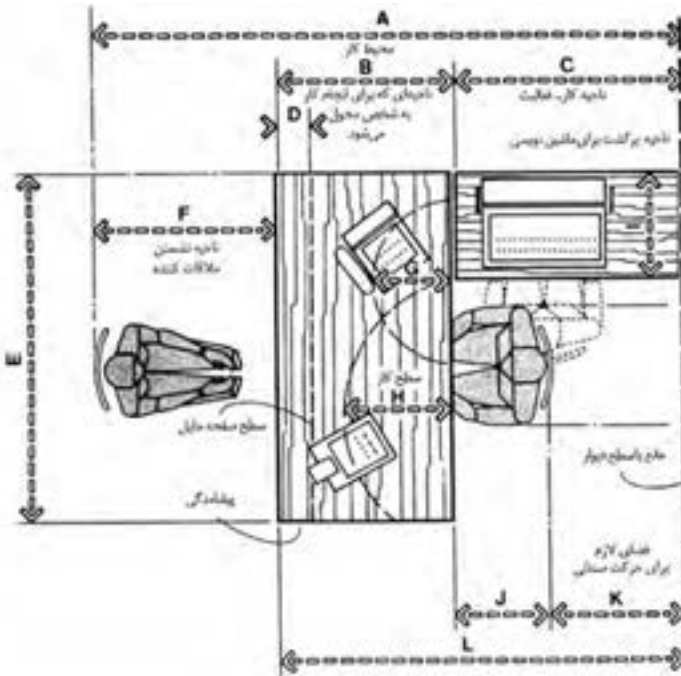


در چهار چوب درب برای کشوها ۵ سانتی متر فاصله بگذارید مگر اینکه عمق کمد اجازه بیرون آوردن کشو را بدهد.

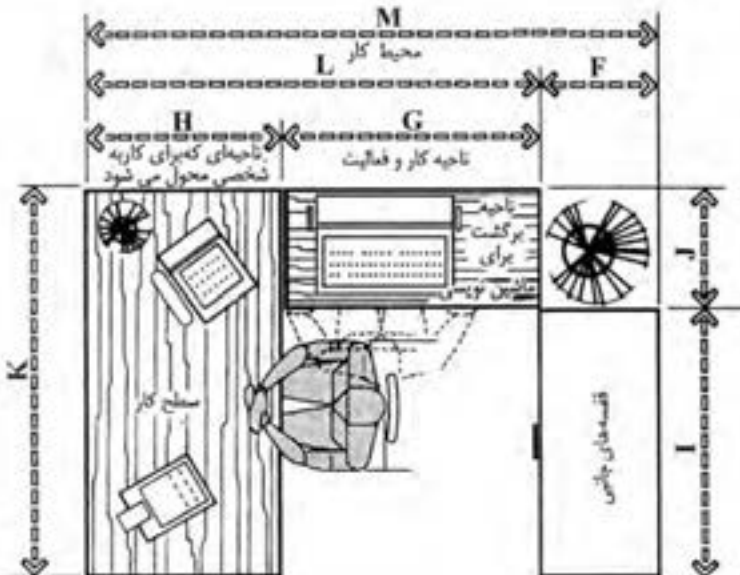
کمد‌های عمیق

روشنایی مطلوب کمد که ترجیحاً با کلیدهای داخل چهار چوب کنترل می‌شوند.

کف کمد که باید با بالایی چهار چوب درب هم تراز باشد.

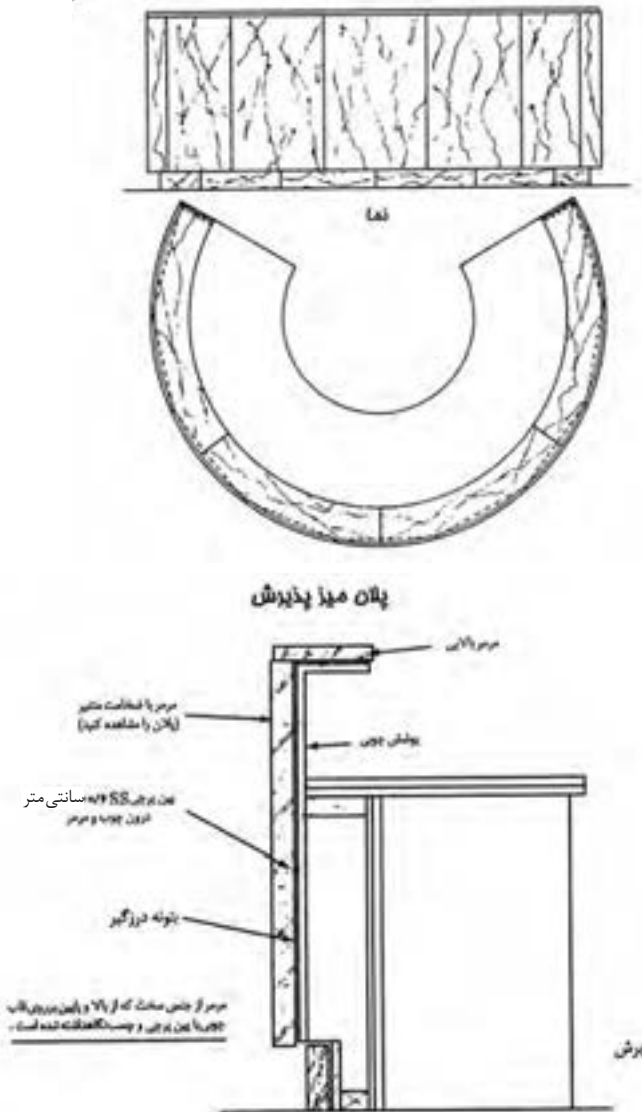


شکل ۱۰- کلیات محل کار با محل نشستن همکار

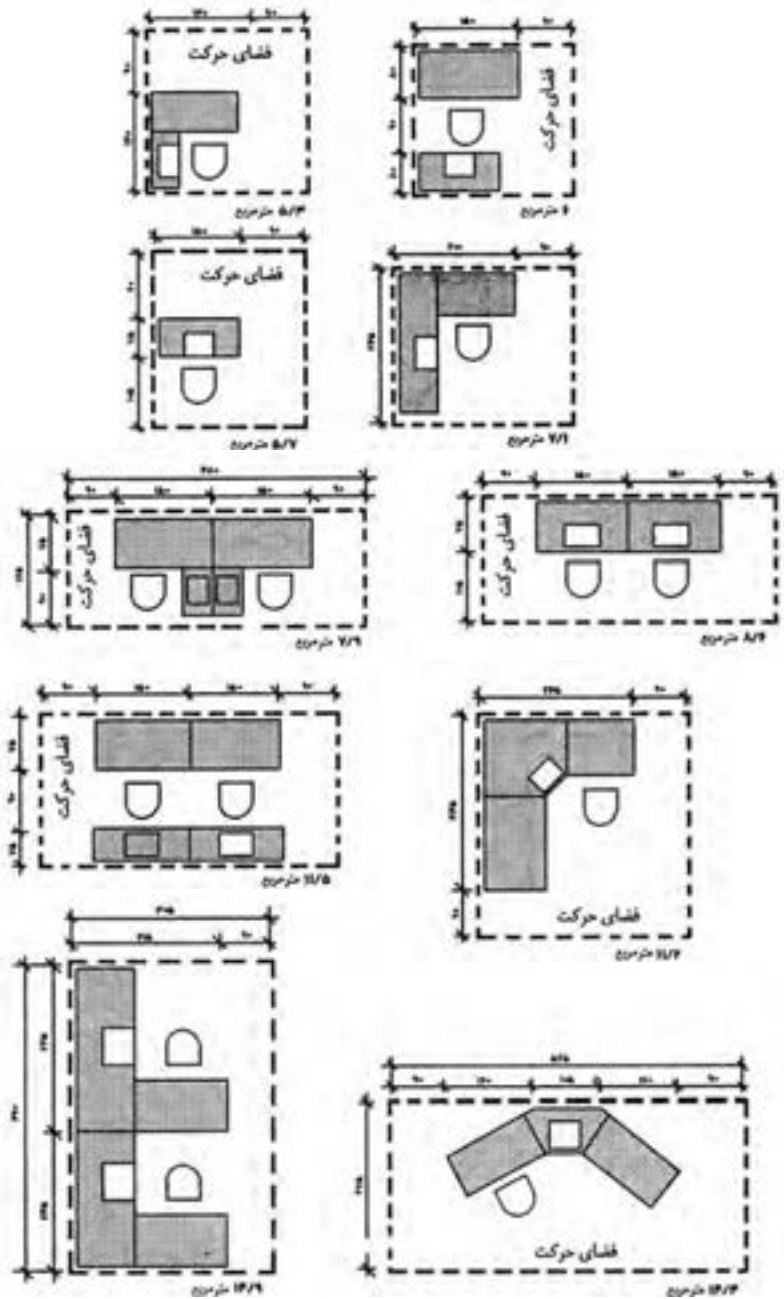


شکل ۱۱- محل کار T شکل

فضاهای اداری
محوطه‌های پذیرش
جزئیات میز پذیرش



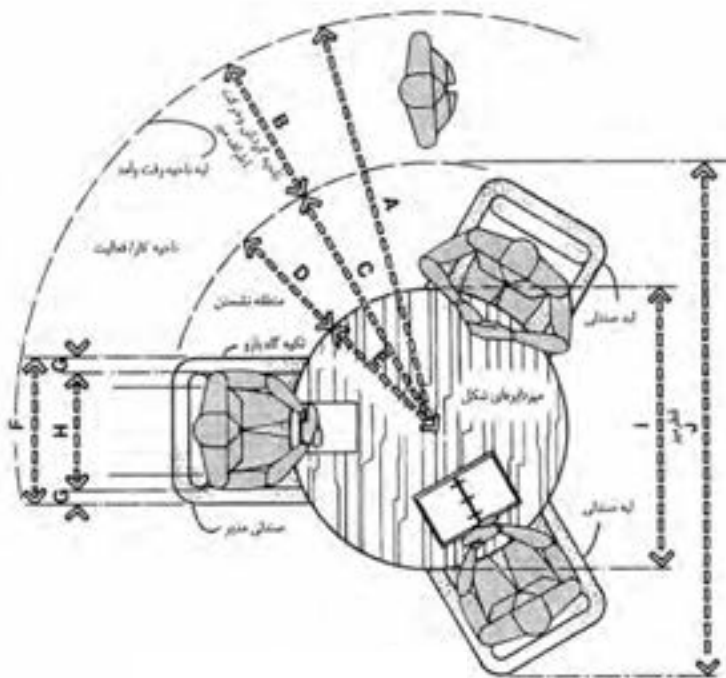
شکل ۱۲- یک میز پذیرش بزرگ‌تر چنانچه در اینجا نشان داده شده، در سه طرف مختلف می‌تواند سطوح کاری داشته باشد. با این نوع پیکربندی، طراح باید در فکر طرف باز میز تحریر باشد. مطابق با کلیه میزهای پذیرش معمولی، طراح باید در درون ساختار طرح کارشده چوبی محل‌هایی را جهت سیم‌کشی و ادوات الکتریکی پیش‌بینی نماید.



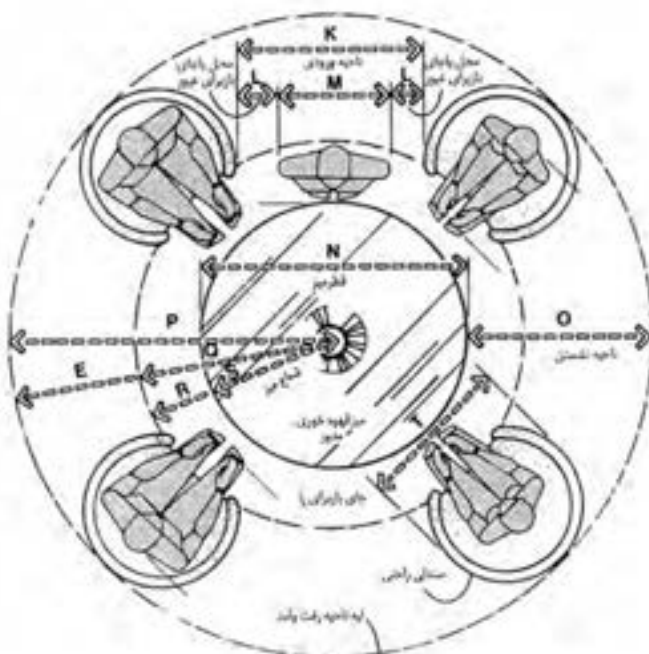
شکل ۱۳- اندازه‌دفا تر کار یک نفره و چندنفره، بسته به نوع کار و هدفی که برای آن در نظر گرفته شده است، تغییر می‌کند. سطح کار، طول و عرض در نظر گرفته شده برای برگشت‌ها، اندازه‌صندلی و فضای اطراف صندلی‌ها برای گردش حول آن، همگی از مساحتی که به آن اختصاص داده می‌شود، تأثیر می‌پذیرد.

فضاهای اداری
دفاتر خصوصی
دفتر کار مدیریت

	اینچ	سانتی متر
A	۷۷-۸۸	۱۹۵/۶-۲۲۳/۵
B	۳۰	۷۶/۲
C	۴۶-۵۸	۱۱۶/۸-۱۴۷/۳
D	۲۲-۲۸	۵۵/۹-۷۱/۱
E	۲۴-۳۰	۶۱/۰-۹۱/۴
F	۲۴-۲۸	۶۱/۰-۷۱/۱
G	۲-۳	۵/۱-۷/۶
H	۲۰-۲۲	۵۰/۸-۵۵/۹
I	۴۸-۶۰	۱۲۱/۹-۱۵۲/۴
J	۹۲-۱۱۶	۲۳۳/۷-۲۹۴/۶
K	۳۶-۴۲	۹۱/۴-۱۰۶/۷
L	۶-۹	۱۵/۲-۲۲/۹
M	۲۴	۶۱
N	۴۲-۶۰	۱۰۶/۷-۱۵۲/۴
O	۳۶-۴۸	۹۱/۴-۱۲۱/۹
P	۵۷-۷۸	۱۴۴/۸-۱۹۸/۱
Q	۳۳-۴۸	۸۳/۸-۱۲۱/۹
R	۱۲-۱۸	۳۰/۵-۴۵/۷
S	۲۱-۳۰	۵۳/۳-۷۶/۲
T	۲۴-۳۲	۶۱/۰-۸۱/۳

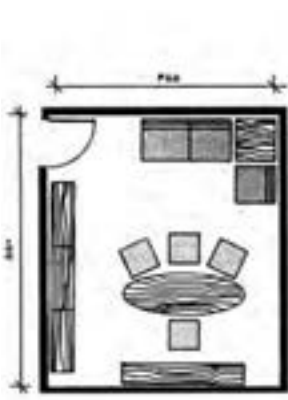


شکل ۱۴- میز تحریر گرد

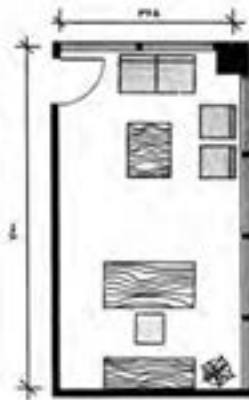


شکل ۱۵- میز کنفرانس گرد

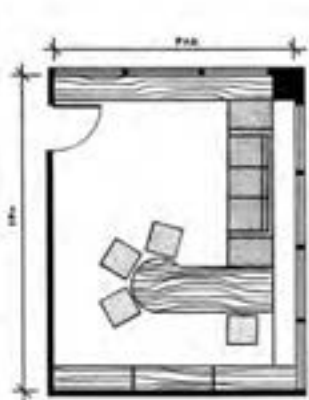
فضای اداری
دفتر خصوصی
اطلاعات طراحی، نمونه چیدمان وسایل اتاق



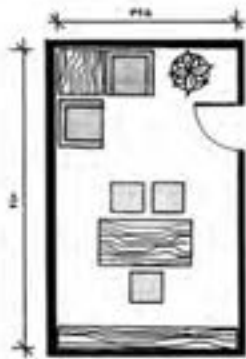
شکل ۱۸ - $455\text{cm} \times 550\text{cm}$ ،
۲۵ متر مربع



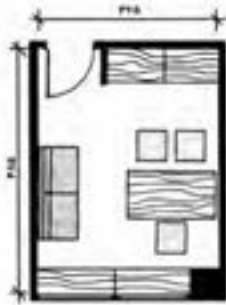
شکل ۱۷ - $365\text{cm} \times 700\text{cm}$ ،
۲۵/۵ متر مربع



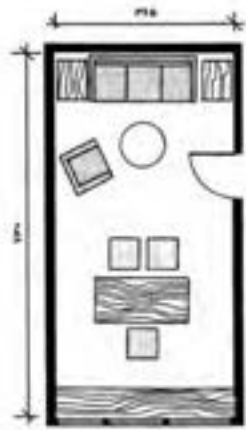
شکل ۱۶ - $485\text{cm} \times 640\text{cm}$ ،
۳۱ متر مربع



شکل ۲۱ - $365\text{cm} \times 610\text{cm}$ ،
۲۲/۲ متر مربع



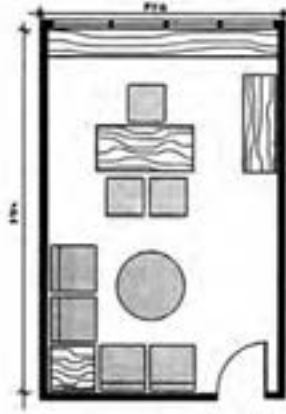
شکل ۲۰ - $365\text{cm} \times 485\text{cm}$ ،
۱۷/۷ متر مربع



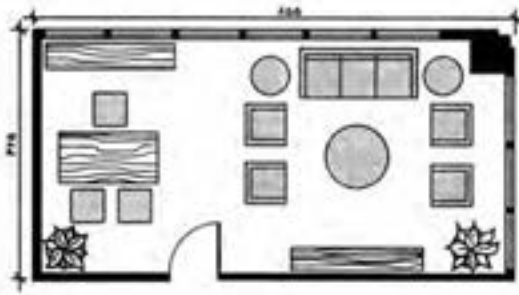
شکل ۱۹ - $365\text{cm} \times 730\text{cm}$ ،
۲۶/۶ متر مربع

دفتر خصوصی نشان داده شده در اشکال ۱۲ تا ۱۷، نشان دهنده اتاق‌های اداری در اندازه‌های متوسط و بزرگ برحسب نوع نیاز هستند. طرح هر دفتر باید با مشتری مورد بررسی قرار گیرد تا اطمینان حاصل شود که کلیه اهداف در نظر گرفته شده، منظور می‌شوند. دفاتر با این اندازه را نمی‌توان به راحتی به عنوان اتاق کنفرانس مورد استفاده قرار داد.

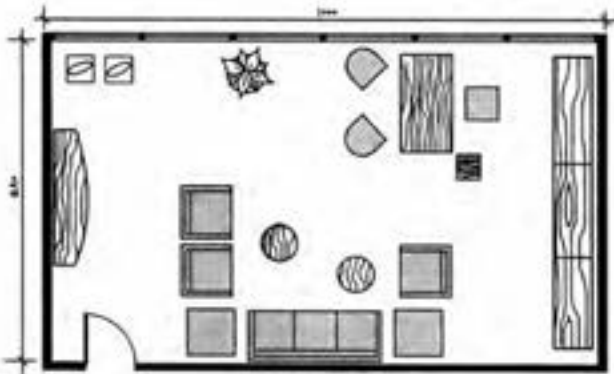
فضای‌های اداری
دفاتر خصوصی
اطلاعات طراحی، نمونه چیدمان وسایل اتاق



شکل ۲۲- $670 \text{ cm} \times 284 \text{ cm} = 28/4$ متر مربع

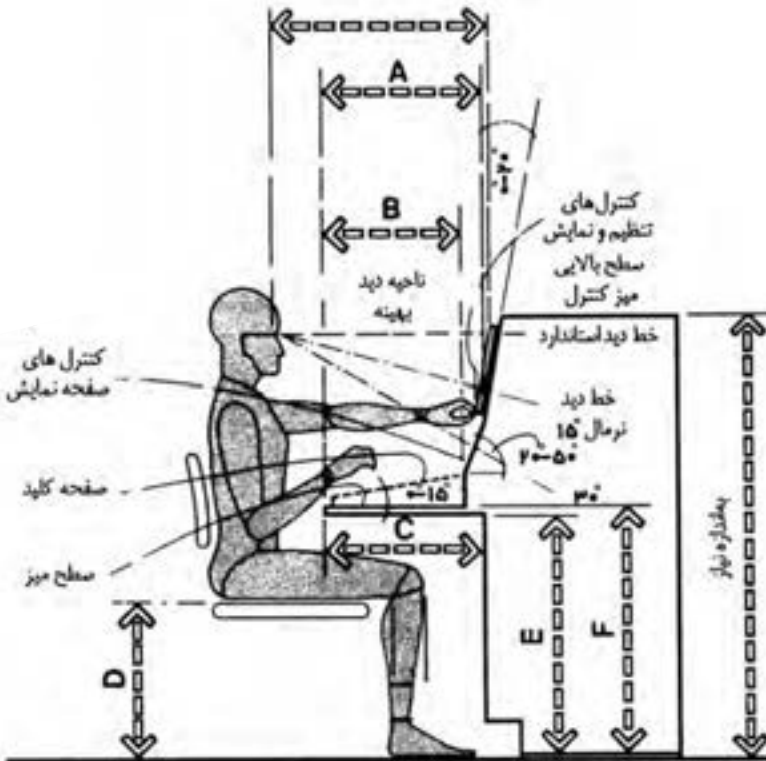


شکل ۲۳- $855 \text{ cm} \times 425 \text{ cm} = 36/3$ متر مربع



شکل ۲۴- $1000 \text{ cm} \times 580 \text{ cm} = 58$ متر مربع

سانتی متر		اینچ
A	۴۰/۶-۴۵/۷	۱۶-۱۸
B	حداقل ۴۰/۶	حداقل ۱۶
C	حداقل ۴۵/۷	حداقل ۱۸
D	۳۸/۱-۴۵/۷	۱۵-۱۸
E	حداقل ۶۷/۳	حداقل ۲۶/۵
F	۷۶/۲	۳۰

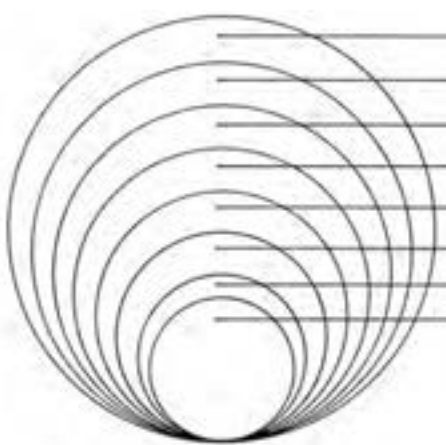


شکل ۲۵

اتاق‌های اداری اتاق‌های همایش اطلاعات طراحی: ابعاد میز و تعداد افراد

میزهای گرد (دایره‌ای)

حداقل اندازه توصیه شده برای اتاق (برحسب سانتی‌متر)	تعداد تقریبی صندلی	محیط (برحسب سانتی‌متر)	قطر (برحسب سانتی‌متر)
۶۱۰×۶۱۰	۱۲-۱۵	۹۵۸	۳۰۵
۵۸۰×۵۸۰	۱۱-۱۴	۸۶۴	۲۷۵
۵۵۵×۵۵۵	۱۰-۱۲	۷۷۰	۲۴۵
۴۹۰×۴۹۰	۹-۱۱	۶۷۵	۲۱۵
۴۴۰×۴۴۰	۸-۹	۵۸۱	۱۸۵
۳۹۵×۳۹۵	۷-۸	۴۷۱	۱۵۰
۳۵۰×۳۵۰	۵-۶	۳۷۷	۱۲۰
۳۲۰×۳۲۰	۴-۵	۳۳۰	۱۰۵



میزهای مربعی (چهار گوش)

حداقل اندازه توصیه شده برای اتاق (برحسب سانتی‌متر)	تعداد تقریبی صندلی	طول ضلع (برحسب سانتی‌متر)
۳۹۵×۳۹۵	۸-۱۲	۱۵۰
۳۶۵×۳۶۵	۴-۸	۱۳۵
۳۵۰×۳۵۰	۴-۸	۱۲۰
۳۲۰×۳۲۰	۴	۱۰۵
۲۷۵×۲۷۵	۴	۹۰



میزهای کنفرانس دایره‌ای دارای مزایایی هستند که از آن جمله می‌توان به برابری و نزدیکی افراد به هم اشاره کرد. به عبارت دیگر، اگر رتبه و مقام یک موضوع مطرح باشد یا اگر یکی از دیوارهای دفتر برای استفاده از وسایل سمعی و بصری باشد، این شکل میز زیاد رضایت‌بخش نیست. همین مشکلات برای میزهای مربعی (چهارگوش) هم مطرح است. بنابراین در هر دو مورد، اندازه صندلی، فاصله صندلی‌ها و کارهایی که پشت هر میز انجام می‌شود، از جمله عواملی هستند که تعداد نفرات اطراف هر میز را تعیین می‌کنند.

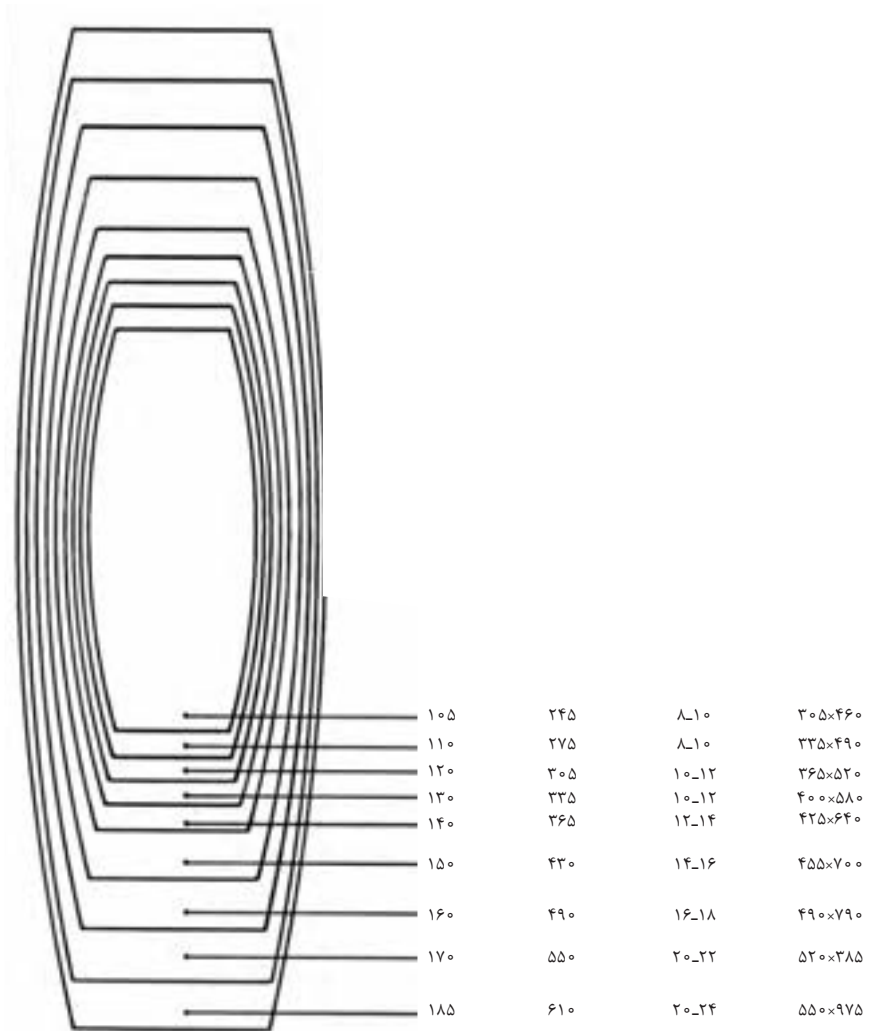
فضاهای اداری
اتاق‌های همایش
اطلاعات طراحی: ابعاد میزها و تعداد افراد

میزهای مستطیلی شکل

حداقل اندازه توصیه شده برای اتاق	تعداد تقریبی صندلی	طول (برحسب سانتی‌متر)	عرض (برحسب سانتی‌متر)
۵۵۰×۱۲۲۰	۲۸-۳۰	۸۵۵	۱۸۵
۵۵۰×۱۱۶۰	۲۶-۲۸	۷۹۰	۱۸۵
۵۵۰×۱۰۱۰	۲۴-۲۶	۷۳۰	۱۸۵
۴۵۵×۹۸۰	۲۲-۲۴	۶۷۰	۱۵۰
۴۵۵×۹۲۰	۲۰-۲۲	۶۱۰	۱۵۰
۴۱۰×۸۳۰	۱۸-۲۰	۵۵۰	۱۳۵
۴۱۰×۷۶۰	۱۶-۱۸	۴۹۰	۱۳۵
۴۱۰×۷۰۰	۱۴-۱۶	۴۲۵	۱۳۵
۳۶۵×۶۴۰	۱۲-۱۴	۳۹۵	۱۲۰
۳۶۵×۵۸۰	۱۲-۱۴	۳۶۵	۱۲۰
۳۷۰×۵۸۰	۱۰-۱۲	۳۳۵	۱۲۰
۳۶۰×۵۲۰	۱۰-۱۲	۳۰۵	۱۲۰
۳۶۰×۵۰۰	۸-۱۰	۲۹۰	۱۲۰
۳۲۰×۴۹۰	۸-۱۰	۲۷۵	۱۰۵
۳۲۰×۴۷۰	۸-۱۰	۲۶۰	۱۰۵
۳۲۰×۴۵۰	۸-۱۰	۲۴۵	۱۰۵
۳۲۰×۴۴۰	۶-۸	۲۲۰	۱۰۵
۳۲۰×۴۳۰	۶-۸	۲۱۵	۱۰۵
۳۰۵×۴۱۰	۶-۸	۲۰۰	۹۰
۳۰۵×۴۰۰	۶-۸	۱۸۵	۹۰
۲۷۵×۳۸۰	۴-۶	۱۶۵	۷۵
۲۷۵×۳۶۵	۴-۶	۱۵۰	۷۵

میزهای مستطیلی شکل و قایقی شکل در مواقعی که سلسله مراتب و رتبه و مقام در ترتیب نشستن اهمیت دارد به کار می‌روند. همچنین هر دو مورد برای دفاتری که در آنها در یک انتهای اتاق، دیواری برای استفاده از وسایل سمعی و بصری تعبیه شده یا جایی که سخنران به آرایه مطالب می‌پردازد، مناسب است.

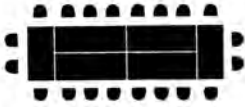
میزهای قایقی شکل



فضاهای اداری
اتاق‌های همایش
اطلاعات طراحی: ابعاد میزها و تعداد افراد

اتاق‌های کنفرانس / سخنرانی

یکپارچه برای
۲۰ نفر



۴ میز با ابعاد $75\text{cm} \times 185\text{cm}$
۲ میز با ابعاد $75\text{cm} \times 150\text{cm}$

به شکل پیست مسابقه برای
۲۶ نفر



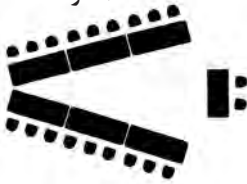
۶ میز $75\text{cm} \times 185\text{cm}$
۴ میز هلالی با عرض ۷۵

دو زنگه‌ای / حلقوی
شکل برای ۱۲ نفر



۶ میز با ابعاد
 $75\text{cm} \times 75\text{cm} \times 150^\circ\text{cm}$

۷ شکل برای
۲۰ نفر

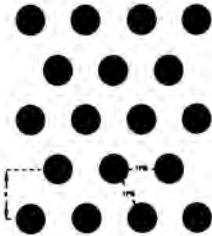


قایقی شکل
برای ۲۸ نفر



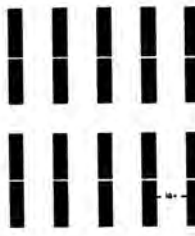
اتاق‌های مهمانی

میزهای قطر ۱۵۵ سانتی‌متر
ظرفیت: ۱۸۰ نفر



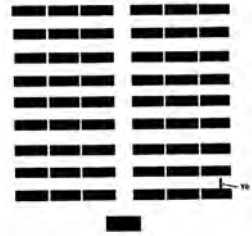
ابعاد میز (سانتی‌متر)	ظرفیت (نفر)	فاصله خط مرکزی (سانتی‌متر)
۱۲۰	۶	۲۶۵
۱۳۵	۶-۸	۲۴۰
۱۵۰	۸-۱۰	۲۵۰

میزهای $75\text{cm} \times 245\text{cm}$
ظرفیت: ۱۸۰ نفر



ابعاد میز (سانتی‌متر)	ظرفیت (نفر)
75×120	۴-۶
75×150	۶
75×185	۸

سبک میزهای کلاس درس
ظرفیت: ۱۶۲ نفر



ابعاد میز (سانتی‌متر)	ظرفیت (نفر)
25×150	۲
45×185	۳
45×245	۴

فضای‌های اداری
 اتاق‌های همایش
 اطلاعات طراحی: ابعاد میزها و تعداد افراد



۸ صندلی



۵ صندلی



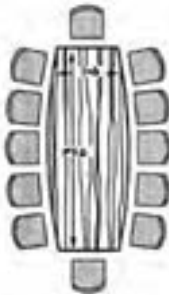
۴ صندلی



۱۲ صندلی



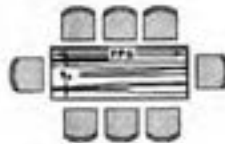
۱۰ صندلی



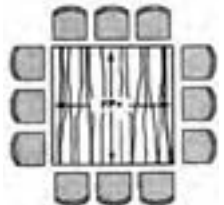
۱۲ صندلی



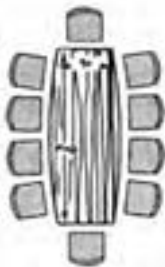
۸ صندلی



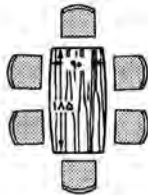
۸ صندلی



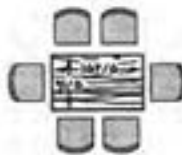
۱۲ صندلی



۱۰ صندلی



۶ صندلی



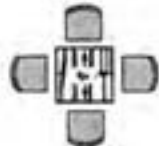
۶ صندلی



۸ صندلی



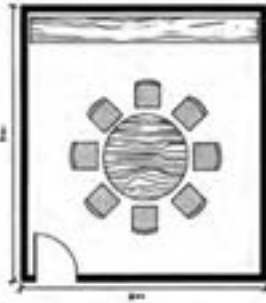
۴ صندلی



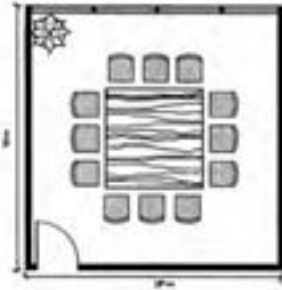
۴ صندلی

شکل ۲۶- این میزهای کنفرانس در طراحی داخلی فضا کاربرد دارند.

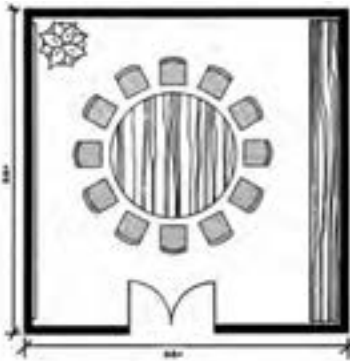
فضای‌های اداری
 اتاق‌های همایش
 اطلاعات طراحی: ابعاد میزها و تعداد افراد



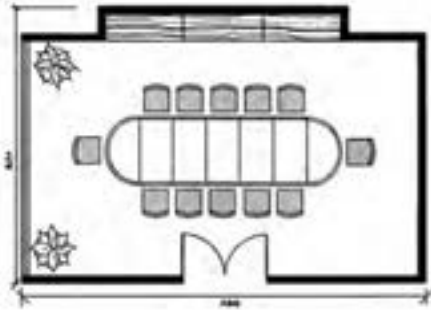
۸ صندلی، ۳۰ مترمربع



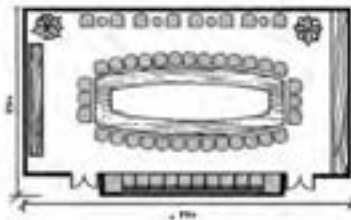
۱۲ صندلی، ۹۸ مترمربع



۱۲ صندلی، ۳۰ مترمربع



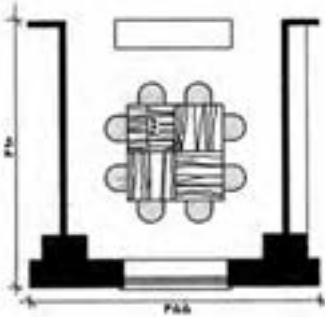
۱۲ صندلی، ۴۹/۵ مترمربع



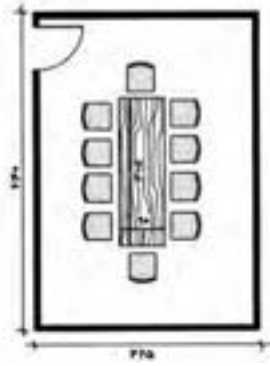
۵۰ صندلی، ۴۴/۸ مترمربع

شکل ۲۷- این طرح‌ها، طراح را با اندازه‌های مختلف اتاق، اشکال میز، سطوح و ظرفیت نشستن افراد آشنا می‌کند. این نقشه‌ها برای توضیح به مشتری و تخصیص فضای اولیه، مفید و مناسب هستند. البته اندازه صندلی و فضایی که برای گردش پشت صندلی‌ها وجود دارد، باعث تغییر ابعاد کلی می‌شود.

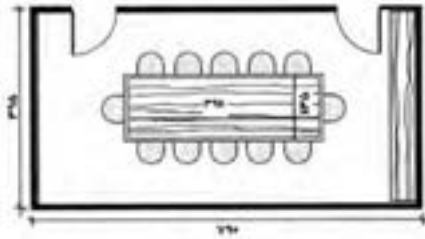
فضای اداری
 اتاق های همایش
 اطلاعات طراحی: طرح های اتاق



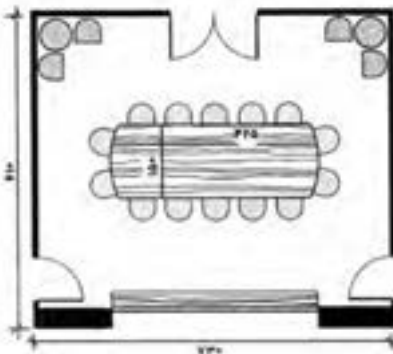
۸ صندلی، ۲۲/۳ مترمربع



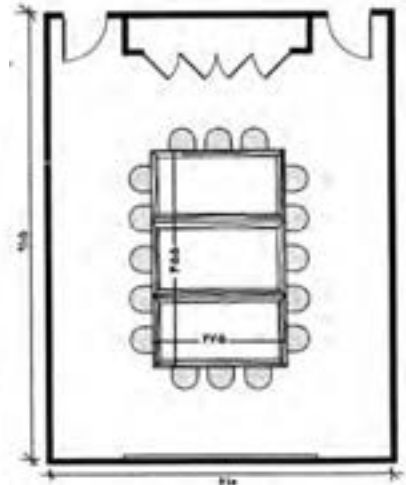
۱۰ صندلی، ۲۷/۲ مترمربع



۱۲ صندلی، ۳۱/۲ مترمربع

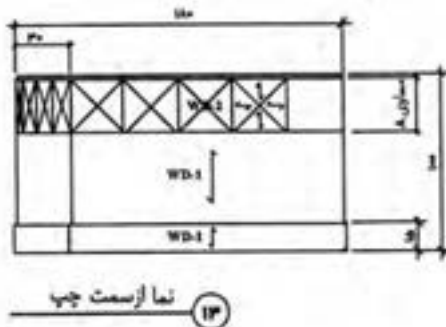
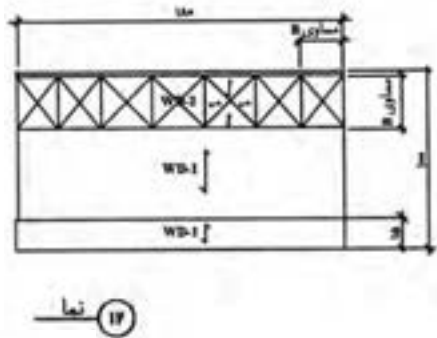
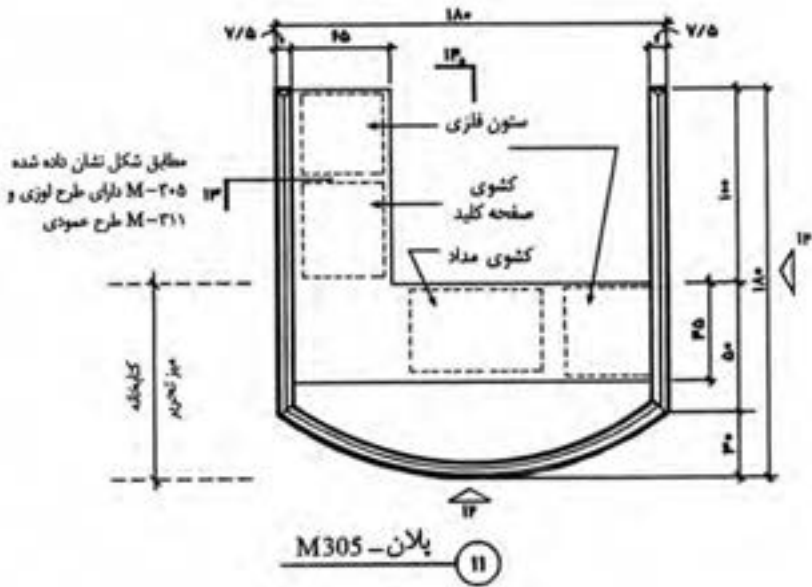


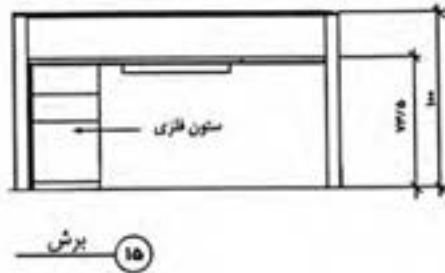
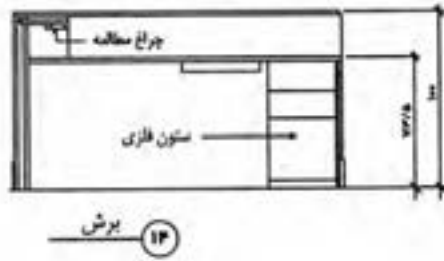
۱۸ صندلی، ۴۴/۵ مترمربع



۱۶ صندلی، ۵۵/۸ مترمربع

فضای اداری
محوطه‌های پذیرش
جزئیات میز پذیرش



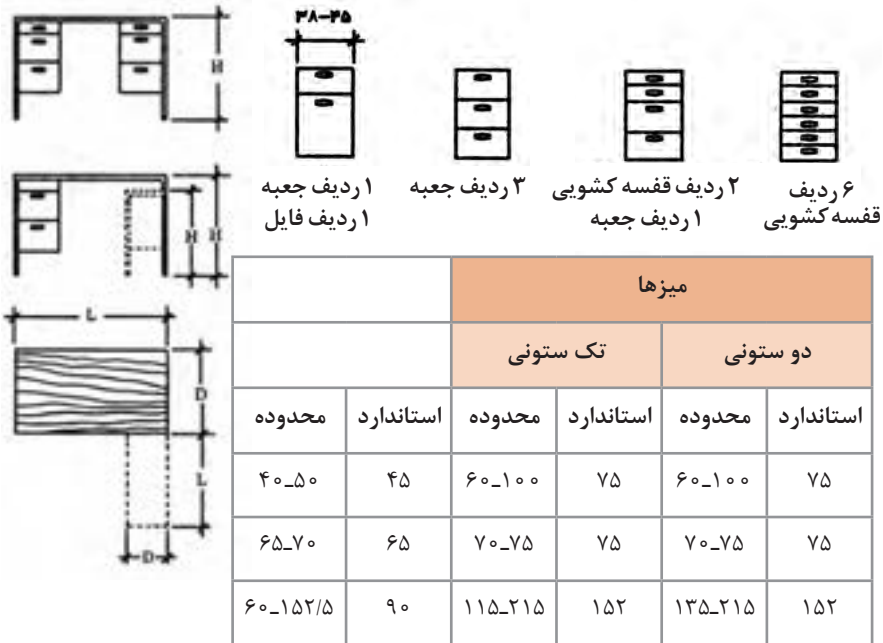


شکل ۲۸- در طراحی میز پذیرش زمانی که حساری در سه طرف وجود داشته باشد، قسمت خصوصی بهتری به دست می آید. موقعی که به طراحی معمولی میزهای پذیرش می پردازیم، این مسئله بسیار با اهمیت است که کلیه وظایفی که از متصدی پذیرش خواسته می شود، شناخته شده باشند مانند ایجاد محل نگهداری کافی و مناسب، ارتفاع مناسب در قسمت سطوح کار، جای دادن وسایل الکتریکی و روشنایی لازم جهت کار

فضاهای اداری اثاثیه، تجهیزات و وسایل میزها و صندلی‌ها

اثاثیه، تجهیزات و وسایل از موارد اولیه ساختمانی جهت طراحی فضاهای اداری می‌باشند. اطلاعات ابعادی و تصویری که در این بخش آمده‌اند براساس خطوط تولیدی می‌باشد که از تولیدکنندگان معینی در دسترس است.

اگر چه اطلاعات در یک محدوده وسیع، در صنعت به‌طور مناسبی استاندارد هستند، اما در بعضی موارد در مقایسه با تولیدکننده یکسری تفاوت‌هایی وجود خواهند داشت. نتیجتاً، اگر چه اطلاعات ارائه شده برای اهداف طراحی اولیه کافی هستند، ولی به طراح توصیه شده تا فرضیات ابتدایی را با اطلاعات ابعادی واقعی تولیدکننده که محصول آن به‌طور کامل مشخص شده باشد، وفق دهد. اطلاعات ارائه شده در این قسمت شامل مثال‌هایی از قفسه‌های فایل، قفسه‌های ذخیره‌گذاری، میزهای مذاکره، میزهای تحریر و رسانه‌های الکتریکی هستند.



شکل ۲۹- طرح اداری: میزها - اندازه‌ها

میزهای تحریر، میزهای کار تک ستونی یا دو ستونی دارای ابعادی مشابه می‌باشند. برای میزهای تحریر کناره‌دار مخصوص برای رؤسا، کناره‌ها در ارتفاعی یکسان با سطح میز تحریر می‌باشند. باید حداقل عرضی برابر با ۵۵ سانتی‌متر باید برای فضای قرارگیری زانو وجود داشته باشد، فاصله ۶۰ سانتی‌متر نیز معمول است.

میزهای تحریر نقشه‌کشی و صنعتگران یا میزهای ستون‌دار مخصوص منشی معادل با ارتفاع یک کشوی مدادی کوتاه‌تر خواهند بود.

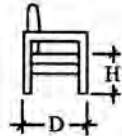
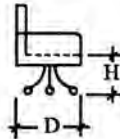
اندازه استاندارد میزهای نقشه‌کشی معماری یا مهندسی عبارت‌اند از:
ارتفاع ۹۴cm × عرض ۲۱۳cm - ۱۸۳cm × عمق ۱۱۰cm - ۹۵cm



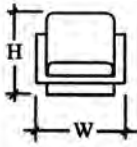
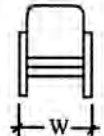
صندلی منشی



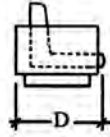
صندلی چرخان دسته دار



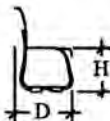
صندلی صلب دسته دار



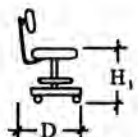
صندلی راحتی



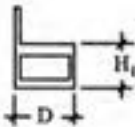
صندلی کومه ای



صندلی نقشه کشی



صندلی کناری



کاناپه

شکل ۳۰- طرح اداری: صندلی ها - اندازه ها

ابعاد صندلی راحتی و کاناپه

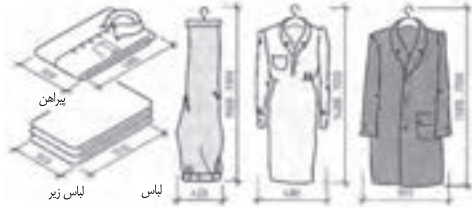
صندلی راحتی		کاناپه	
	استاندارد	محدوده	
W	۷۵	۷۵-۱۰۰	مقادیر H, H1, D یکسان هستند. ۲ صندلی ۱۵۷-۲۰۰ ۳ صندلی ۱۸۳-۲۲۸ ۴ صندلی ۲۳۳-۲۷۵
D	۷۸	۶۵-۱۰۰	
H	۷۵	۶۳-۱۰۰	
H1	۳۸	۳۰-۴۵	

ابعاد صندلی

صندلی منشی		صندلی چرخان دسته دار		صندلی صلب دسته دار		صندلی کومه ای		صندلی نقشه کشی قابل تنظیم و صلب		صندلی کناری		
	استاندارد	محدوده	استاندارد	محدوده	استاندارد	محدوده	استاندارد	محدوده	استاندارد	محدوده		
W	۴۳	۴۰-۵۰	۷۰	۵۰-۷۵	۵۵	۴۵-۶۸	۵۳	۴۵-۵۸	۴۵	۴۳-۶۰	۵۰	۴۰-۶۰
D	۵۰	۴۵-۶۰	۶۸	۵۰-۷۵	۵۵	۴۸-۸۰	۵۳	۴۸-۵۵	۵۰	۴۵-۶۰	۵۵	۴۵-۸۰
H	۷۵	۷۳-۸۵	۸۵	۷۰-۸۵	۷۵	۷۰-۸۵	۷۵	۷۰-۸۵	۹۰	۹۰-۱۰۵	۷۵	۷۰-۸۵
H1	۴۳	۴۰-۵۰	۴۳	۴۰-۵۵	۴۵	۴۰-۴۸	۴۳	۴۲-۴۵	۷۰	۴۳-۸۵	۴۵	۴۲-۴۸

• اندازه لباس‌ها

ترکیب اندازه‌ها: اندازه‌های واقعی میل‌ها و قفسه‌ها، ارتفاع ظروف بلوری و لیوان‌ها، قطر بشقاب‌ها، اندازه قاشق و چنگال و سایر وسایل از این قبیل، اندازه‌های واقعی قفسه جای شیشه، بلور و وسایل غذاخوری را تعیین می‌کند. بزرگی اندازه لباس‌های زیر، پیراهن‌ها و سایر لباس‌های مورد نیاز هر فرد یا خانواده، اندازه‌های واقعی قفسه جای لباس را تعیین می‌کند.



ساخت: با ترکیب کردن اندازه‌ها و ارتباط بین آنها، طرح به‌وجود می‌آید. به‌عنوان مثال، با جفت کردن دو صفحه پهلوی‌هم، نمای روبه‌رو یا درهای کُمُد طراحی می‌شود و یا با قرار دادن یک قاب در پیرامون دو صفحه پهلوی‌هم جفت شده، طرح ساخت کُمُد تغییر پیدا می‌کند. ترکیب و تشکیل اندازه‌ها در نمای میل، موجب طراحی پایه‌های مختلف در آن می‌شود و با تغییر دادن فرم و اندازه درها به شکل‌های مختلف، طراحی انواع کشو، کوتاه و بلند کردن اندازه پایه‌ها، طرح‌های مختلفی در میل‌ها به‌وجود می‌آید و حالت‌ها و تنوع خاصی به آن می‌بخشد.

• طراحی



پروفیل (DIN 68 120)

شکل‌های زیر، اصول طراحی چندین پروفیل را نشان می‌دهد.

انواع پروفیل

بیضی شکل دایره‌ای مستقیم

پروفیل زاویه‌دار

تخت و پخ‌دار پخ تخت

پروفیل فرم‌دار

برآمده یا سینم‌های گلویی

قرنیز

اصول اندازه‌ها در انواع مبل

برحسب میلی‌متر

ارتفاع	عمق	پهنا	نوع
500...600	450	650	میز پذیرایی
900...2000	400	580...1250	قفسه جای وسایل
750...900	420...550	900...2000	قفسه زینتی
380...430	860 1060	1960 2060	تخت‌خواب
720...760	700 800	1100 1200	میز ناهارخوری
650...720	360...500	450...1500	میز فریزر
495...950	345	200...1200	قفسه بالایی آشپزخانه
820...900	485 585	300...1200	قفسه زیری آشپزخانه
2010 2310	585	300...1050	قفسه‌های مرتفع آشپزخانه
650...680	450...500	900...1300	میز ماشین تحریر
720...760	600 700 800 900 1000	1200 1400 1600 1800 2000	میز تحریر
400...450	400...600	380...500	سندلی‌ها

فرم ظاهری یراق‌ها

فرم ظاهری یراق‌ها: زیبایی، جنس، رنگ، فرم ابعاد، محل نصب و غیره شکل ظاهری و زیبایی مبل را نمایش می‌دهد.

دنباله قواعد صفحه ۱۹۶

- رسم خطوط، با نسبت خوب و اندازه یکسان انجام گیرد.
- طراحی و ترسیم نسبت به یکدیگر واضح و خوانا باشد.
- طراحی دکوراسیون و رنگ‌آمیزی، هم‌آهنگی لازم را داشته باشد.

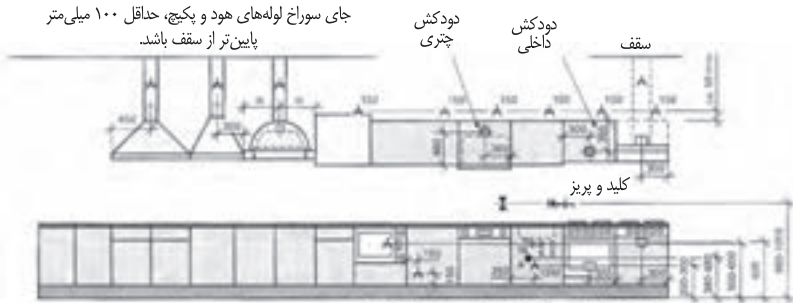
نسبت‌ها

مربع DIN A4 برش طلایی
1:1.414 1:1.618

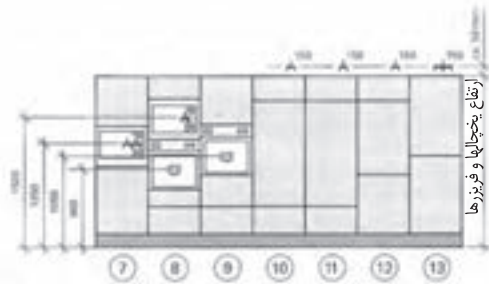
$m : M = m : G = 1 : 1.618$

وسایل الکتریکی و بهداشتی

جای سوراخ لوله‌های هود و پکیج، حداقل ۱۰۰ میلی‌متر پایین‌تر از سقف باشد.



- ① ماکروفر
- ② یخچال و فریزر کوتاه
- ③ ظرفشویی
- ④ لباسشویی
- ⑤ فرگازی
- ⑥ اجاق گاز



- ⑦ ماکروفر سرد و گرم 160 تا 180 لیتری
- ⑧ دستگاه ماکروفر
- ⑨ ماکروفر
- ⑩ یخچال اتومات 160 تا 180 میلی‌متری
- ⑪ یخچال اتومات 225 لیتری
- ⑫ فریزر 227 لیتری
- ⑬ فریزر دو طبقه

مبلمان آشپزخانه و سایر وسایل سرویس

چهارچوب فنی مبلمان آشپزخانه و سایر وسایل سرویس دهنده استاندارد شده مورخ 2006/1/30 موارد زیر را نیز دربرمی‌گیرد:

- تجهیز وسایل گرمایی و سرمایی، اجاق‌گازها، یخچال و فریزرها و غیره براساس استاندارد
- تجهیز تأسیسات سرد و گرم و لوله‌کشی، خروج مناسب دود هود و سایر وسایل گرمازا براساس استاندارد

مبلمان کردن داخل آشپزخانه براساس DIN EN 1116

- ① قفسه سرتاسری
- ② قفسه بالایی
- ③ هود
- ④ دستگاه جاسازی‌شده
- ⑤ اجاق گاز
- ⑥ لباسشویی
- ⑦ پاستنگ
- ⑧ قفسه زبری
- ⑨ آپچک
- ⑩ سینک
- ⑪ صفحه متحرک
- ⑫ سطح صفحه کار (روبه کابینت)
- ⑬ سطح فاصله

۳۰



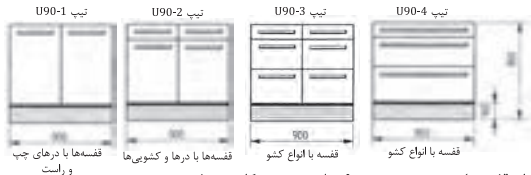
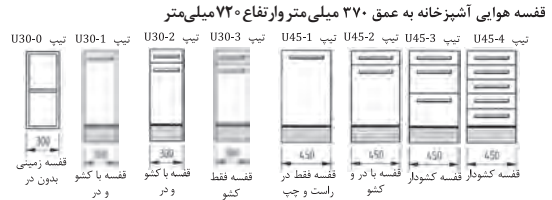
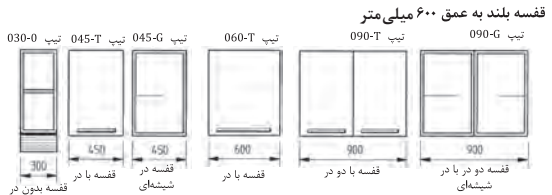
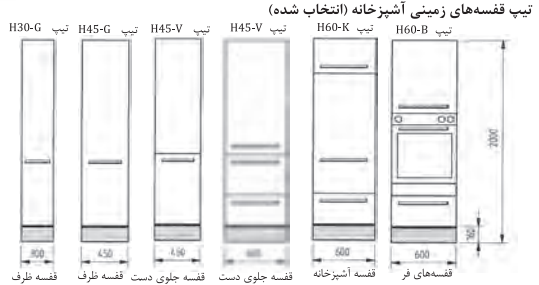
انواع سیستم میلان

فرم، سیستم و اندازه میل بر اساس فضای موجود و سلیقه سفارش دهنده طراحی و ساخته می‌شود و اندازه‌ها برای هر نوع کار متفاوت اما در یک ارتفاع مشخص در نظر گرفته می‌شود. تاکنون برای یک قفسه‌بندی آشپزخانه‌ها سه تیپ قفسه به شرح زیر اجرا و ساخته شده است.

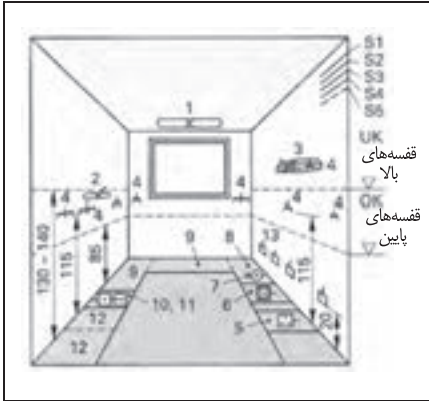
۱. **قفسه‌های بلند میله:** این قفسه‌ها در اندازه‌های مختلف و قابل حمل و یا در نرم‌ها و استانداردهای تعیین شده به صورت تک ساخته می‌شوند، سپس به تعداد مورد نیاز در محل سفارش نصب می‌شوند. معروف‌ترین آن قفسه آشپزخانه و قفسه جای ماکروفر (مایکروویو) می‌باشد. انواع قفسه مورد نیاز را می‌توان از یک نوع جنس انتخاب و بر اساس نیاز طبقه‌بندی نموده و مانند مثال داده شده ساخت.

۲. **انواع قفسه:** پیکر قفسه‌ها، فرم مورد نظر و اندازه‌های مورد نیاز همراه با پاستنگ‌های مربوطه، بر اساس فضای موجود و سایر قفسه‌ها و وسایل دیگری که باید در آشپزخانه نصب شود، طراحی و ساخته می‌شود. پیکر قفسه‌ها به اندازه‌های مختلف فرم‌بندی شده‌اند و نباید انتخاب فرم و اندازه در محل مورد نظر همراه با سایر وسایل آشپزخانه نصب شوند. انواع قفسه‌های فرم‌بندی شده در شکل‌های مختلف را (در قسمت ۱۲.۴ کتاب ملاحظه فرمایید).

۳. **ساختمان یا اجزای قفسه:** در اینجا تمامی اجزای میل مانند کف، سقف، بدنه‌ها، بست‌بندها و سایر متعلقات قفسه به یکدیگر مونتاژ می‌شوند و سایر قسمت‌های دیگر آن مانند درها، کشوها، دستگیرها و ... بسته‌بندی می‌شود و در محل روی بدنه قفسه‌ها سوار می‌گردند. در اینجا باید مونتاژ و یا نصب کرد و فقط قسمت‌های ضروری برای بسته‌بندی و سوار کردن بعدی روی آن گذاشت.



انواع قفسه‌های زمینی به عمق ۶۰۰ میلی‌متر بدون کاربرد صفحه



تأسیسات الکتریکی یک آشپزخانه

S1	محل جاسازی سیم و قوطی پرز
S2	مسیر برق اجاق‌ها
S3	مسیر برق لباسشویی
S4	مسیر برق آبگرمکن
S5	مسیرهای رزرو
1	روشنایی سقف
2	روشنایی کار
3	دودکش
4	کلید و پرز
5	اجاق برقی
6	ظرفشویی
7	آبگرمکن
8	لباسشویی
9	سطح کار
10	یخچال
11	فریزر
12	یخچال بلند
13	سوراخ عبور گاز برای S5

اندازه ارتفاع‌های اتصالات برقی و تأسیسات

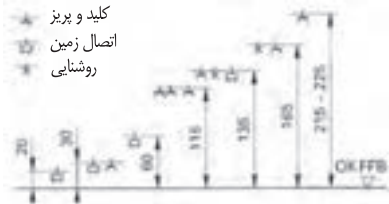
اتصالات برقی

تأسیسات آب‌رسانی

- سیستم آب گرم
- سیستم‌های لوله‌کشی
- سیفون‌های زیر ظرفشویی
- اتصالات ظرفشویی
- اتصالات اجاق
- اتصالات لباسشویی
- اتصالات ظرفشویی

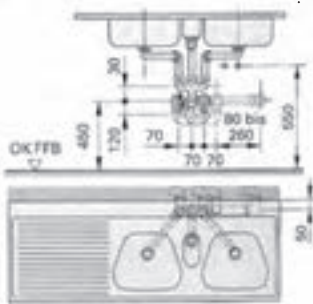
- سانتی‌متر برای فر
- 30 سانتی‌متر برای لباسشویی و یخچال
- 60 سانتی‌متر برای اجاق گاز پخت و پز
- 115 سانتی‌متر برای فریزرهای پایین و کلید پرز
- 135 سانتی‌متر برای کلید و پرز
- 165 سانتی‌متر کلید روشنایی
- 215 تا 225 سانتی‌متر جعبه تقسیم

اندازه‌ها برحسب cm



نصب سینک ظرفشویی

اندازه برحسب میلی‌متر

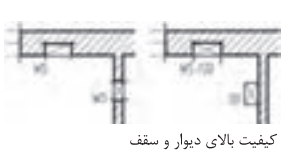


اتصالات آب و فاضلاب آشپزخانه‌ها



علائم داخل ساختمان

در نقشه کشی و رسم ساختمان داخلی میل‌ها و کابینت‌ها از علائم اختصاری و علائم کوتاه‌شده زیادی استفاده می‌شود. به‌عنوان مثال در رسم اجزای تشکیل‌شده داخل ساختمان و آشپزخانه موارد زیادی به چشم می‌خورد که علائم اختصاری و کوتاه شده برای آن ضرورت پیدا می‌کند تا سرعت رسم نقشه و سرعت خواندن داشته باشیم. آشنایی که در کف منازل واقع می‌شوند چه به‌صورت خام و چه به‌صورت آماده (صفحه ۹۳ و ۹۴).



کیفیت بالای دیوار و سقف



علائم جهت برش



ارتفاع برش در جداره دیوار



وان

زبردوشی



سینک

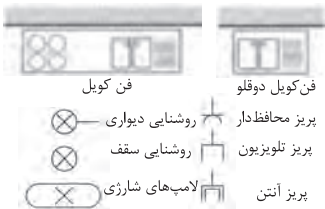
سینک دوقلو



بیده

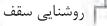


توالت فرنگی



فن کویل

فن کویل دوقلو

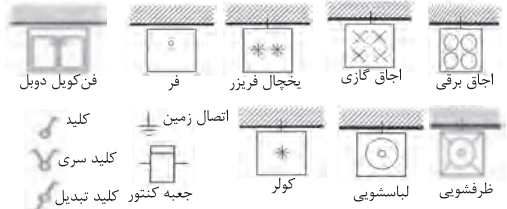


لامپ‌های شارژی

پریز آنتن

پریز محافظ‌دار

پریز تلویزیون



فن کویل دویل

فر

یخچال فریزر

اجاق گازی

اجاق برقی

کلید

کلید سری

کلید تبدیل

اتصال زمین

جعبه کنترل

کولر

لباسشویی

ظرفشویی

سانبتر و علائم الکتریکی



راحتی

میز راحتی

کاناپه

نشیمن



صندلی میز

میز ناهارخوری با صندلی



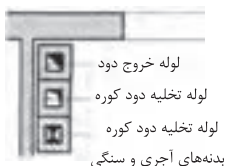
تخت خواب

میز

دراور کوتاه

قفسه لباس

مبلمان با تختخواب و قفسه‌ها



لوله خروج دود

لوله تخلیه دود کوره

لوله تخلیه دود کوره

بدنه‌های آجری و سنگی

برش در کف	BD	لبه بالا	Ok
شکاف در کف	BS	لبه پائین	UK
ارتفاع	BRH	رسم تمام شده کف	OK FFB
برش در سقف	DD	رسم خام کف از بالا	OK RFB
شکاف در سقف	DS	نمای سقف	UK D
برش در بنایی	FD	بالا تر از حد نرمال	uNN
شکاف در بنایی	FS	پله (اختلاف)	STG
برش در دیوار	WD	اتصال لوله دود	RA
شکاف در دیوار	WS	تهویه مطبوع	RO