

- ۱ شرکت ایلام در تاریخ ۱۳۹۶/۶/۱۶ ماشین آلاتی خریداری کرد و در تاریخ ۱۳۹۶/۸/۱ آن را مورد بهره‌برداری قرار داد، مبنای محاسبه استهلاک این دارایی چه تاریخی است؟
- ۲ شرکت مهر ائانه‌ای را در تاریخ ۱۳۹۵/۹/۱۲ خریداری کرد و مورد بهره‌برداری قرار داد. تاریخ شروع محاسبه استهلاک این دارایی کدام یک از موارد زیر است؟
- الف) ۱۳۹۵/۹/۱
ب) ۱۳۹۵/۹/۱۲
ج) ۱۳۹۵/۱۰/۱
د) ۱۳۹۵/۹/۱۵

دلایل محاسبه استهلاک: دلایل محاسبه استهلاک به دو دسته زیر تقسیم می‌شود:

الف) عوامل فیزیکی از جمله:

- ۱ فرسودگی و خرابی ناشی از به‌کارگیری دارایی
- ۲ پوسیدگی و زنگ‌زدگی دارایی

ب) عوامل کاربردی از جمله:

- ۱ نابابی فنی دارایی ناشی از پیشرفت تکنولوژی
- ۲ محدودیت‌های زمانی از قبیل تاریخ انقضای دارایی (پایان عمر مفید)
- ۳ کفایت نداشتن: برخی اوقات با گسترش فعالیت‌های یک واحد تولیدی، برخی ماشین‌آلات آن نمی‌توانند پاسخگوی تقاضای مؤسسه باشند و کارایی لازم را ندارد

آیا تغییر ارزش دارایی ثابت در بازار می‌تواند از علل استهلاک تلقی شود؟ دلیل آن را بیان کنید.

محاسبه استهلاک بر اساس کدام یک از اصول حسابداری ضرورت دارد؟

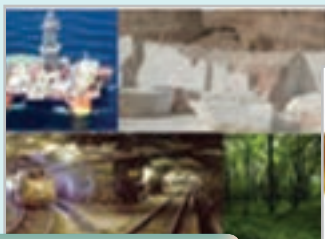
طبقه‌بندی دارایی‌ها براساس استهلاک‌پذیری

یک شرکت، ساختمانی را به ارزش ۸۰۰۰۰۰۰۰ ریال خریداری کرد که ۳۰۰۰۰۰۰۰ ریال آن مربوط به عرصه و مابقی مربوط به ارزش اعیانی آن است، حسابدار شرکت، ساختمان را چه مبلغی باید در دفاتر ثبت کند؟ دلیل آن را بیان کنید.

الف) دارایی ثابت مشهود:

فعالیت

با توجه به طبقه‌بندی دارایی‌های ثابت مشهود، چند مورد از آنها را نام ببرید.



دارایی‌های ثابت تهی‌شونده

- ■
- ■
- ■
- ■

دارایی‌های ثابت استهلاك پذیر

- ■
- ■
- ■
- ■
- ■

دارایی‌های ثابت استهلاك ناپذیر

- ■

آیا حسابدار مؤسسه برای دارایی ثابت مشهودی که آماده بهره‌برداری است؛ ولی به دلایلی در انبار مؤسسه نگهداری شده، می‌توان استهلاك آن را محاسبه نماید؟ دلیل آن را بیان کنید.

فعالیت

ب) دارایی‌های نامشهود:

گروهی از دارایی‌های مؤسسه هستند که فاقد ماهیت عینی و فیزیکی می‌باشند، این نوع دارایی‌ها در خود حقوق و امتیازاتی دارند که واحد تجاری ممکن است بتواند در دوره‌های جاری و آتی از آنها منتفع گردد.

چند نمونه از دارایی‌های نامشهود را، با توجه به طبقه‌بندی آنها، نام ببرید.

فعالیت

..... ■

..... ■

..... ■

دارایی‌های نامشهود
استهلاك ناپذیر



..... ■

..... ■

..... ■

دارایی‌های نامشهود
استهلاك پذیر



بر اساس طبقه‌بندی دارایی‌های یک مؤسسه، جدول زیر را تکمیل نمایید.

نام مشهود استهلاک‌ناپذیر	نام مشهود استهلاک‌پذیر	نقصان‌پذیر	مشهود استهلاک‌ناپذیر	مشهود استهلاک‌پذیر	نام دارایی
			✓		زمین
				✓	ساختمان
					معدن سنگ
					حق انشعاب آب و برق
					هزینه‌های تأسیس
					ماشین‌آلات
					سرقفلی محل کسب
					علائم تجاری
					اثاثه اداری
					حق انحصاری فروش
					نرم‌افزارهای حسابداری
					نرم‌افزار راه‌اندازی ماشین‌آلات

عوامل مؤثر در محاسبه استهلاک:

۲ عمر مفید

۲ ارزش اسقاط

۱ بهای تمام شده

عوامل مؤثر در محاسبه بهای تمام شده را نام ببرید؟



نکته

بهای تمام شده به صورت واقعی اندازه‌گیری می‌شود و قابل محاسبه است.

فعالیت

آیا مالیات بر ارزش افزوده جزء بهای تمام شده دارایی ثابت محسوب می‌شود؟ با توجه به شرایط خرید، در مورد آن بحث نمایید.

فعالیت

در تاریخ ۱۳۹۵/۸/۸ شرکتی ماشین‌آلاتی را به ارزش ۴۰٬۰۰۰٬۰۰۰ ریال خریداری کرد و بابت حمل آن ۳٬۰۰۰٬۰۰۰ ریال، بابت بیمه حمل ۱٬۵۰۰٬۰۰۰ ریال و بابت نصب و راه اندازی آن ۵٬۰۰۰٬۰۰۰ ریال پرداخت کرد، این شرکت دارایی مذکور را با ۵ درصد تخفیف تجاری خریداری کرده است (قیمت دارایی، حمل و بیمه آن مشمول مالیات بر ارزش افزوده است).

مطلوب است:

بهای تمام شده دارایی مذکور را محاسبه کنید.

فعالیت

در تاریخ ۱۳۹۵/۳/۱۲ شرکت تهران اثاثه‌ای که قیمت نقدی آن ۳٬۸۵۰٬۰۰۰ ریال بود، با شرایط نسبه (تاریخ پرداخت وجه آن ۱۳۹۵/۸/۱۲) به ارزش ۴٬۰۰۰٬۰۰۰ ریال خریداری کرد و بابت حمل آن ۸۰٬۰۰۰ ریال به صورت نقد پرداخت نمود (قیمت دارایی و حمل آن مشمول مالیات بر ارزش افزوده نمی‌شود).

مطلوب است:

ثبت خرید این دارایی در سند حسابداری

شماره سند: تاریخ سند:		شرکت تهران سند حسابداری		شماره صفحه دفتر روزنامه: تعداد ضمامم:	
ردیف	کد حساب	شرح	مبلغ جزء	بدهکار(ریال)	بستانکار(ریال)
جمع:					
شرح سند:					
تنظیم کننده:		تأیید کننده:		تصویب کننده:	

طبق قانون مالیات های مستقیم، چنانچه بهای تمام شده یک دارایی ثابت تحصیل شده یا ایجاد شده کمتر از ۱۰ درصد حد نصاب معاملات کوچک در آن سال باشد، دارایی مذکور در سال تحصیل یا ایجاد به طور کامل قابل استهلاك خواهد بود.

طبق ماده ۸۰ قانون محاسبات عمومی، معاملات دولتی (اعم از خرید یا فروش) از نظر مبلغ مورد معامله (سقف معامله) به سه دسته زیر تقسیم می شوند:

الف) خریدهای جزئی:

در خریدهای جزئی (خرید با تعداد و مبالغ کم) مسئول خرید، با توجه به شرایط معامله لازم است درباره بهای آن تحقیق کند و ضمن کسب اطلاع از حدود بهای اموال و با رعایت صرفه دولت و با هماهنگی و تأیید مسئول مافوق، با مراجعه مستقیم به فروشنده، اقدام به خرید نماید، مسئولیت این نوع خرید برعهده مسئول خرید است.

ب) خریدهای متوسط:

مسئول خرید ابتدا باید از چند فروشنده (حداقل سه فروشنده) نسبت به اخذ بهای فروش (استعلام بها) اقدام کند، سپس از فروشنده ای که کمترین قیمت را پیشنهاد می کند، اقدام به خرید نماید.

ج) خریدهای عمده با تعداد و مبالغ زیاد (مناقصه):

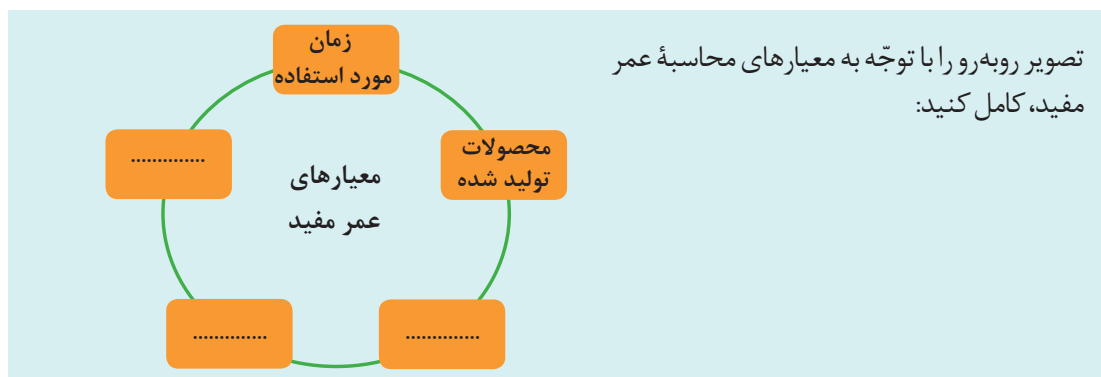
در این حالت مسئول خرید باید با ذکر کلیه اطلاعات کالای مورد نیاز خود در جراید، امکان شرکت نمودن کلیه فروشندگان آن نوع کالا را در ارائه شرایط خود فراهم آورد.

فعالیت

با توجه به آیین نامه معاملات، در سال جاری حد نصاب معاملات کوچک (جزئی) چند ریال می باشد؟ بهای تمام شده دارایی های ثابت تا چه مبلغی باید به طور کامل در سال جاری مستهلک گردد؟

عمر مفید: مدت زمانی است که انتظار می رود یک دارایی ثابت مورد استفاده مؤسسه قرار گیرد. دارایی های ثابت مشهود، به غیر از زمین دارای عمر مفید محدودند، عمر مفید به صورت برآوردی (تخمینی) است، برآورد عمر مفید دارایی، مبتنی بر تجربه واحد تجاری که در مورد دارایی های مشابه است. **عمر مفید و معیارهای تعیین آن:** تعیین عمر مفید به نوع، ماهیت و شیوه استفاده از دارایی بستگی دارد. برای محاسبه عمر مفید معیارهای زیر مورد توجه است:

- ۱ دوره های زمانی مورد استفاده از دارایی (تعداد سال یا ماه های استفاده از دارایی).
- ۲ تعداد محصولات قابل تولید بر حسب واحد اندازه گیری آن.
- ۳ جمع ساعات مفیدی که می توان از دارایی ثابت بهره برداری نمود.



ارزش اسقاط: به ارزش مورد انتظار (برآوردی) دارایی در پایان عمر مفید، ارزش اسقاط گفته می‌شود، این ارزش به عنوان ارزش فرسوده دارایی یا ارزش معاملاتی آن نیز معرفی می‌گردد.

استهلاک دارایی‌های ثابت به سه عامل بستگی دارد: یک عامل واقعی (بهای تمام شده) و دو عامل دیگر برآوردی است (عمر مفید و ارزش اسقاط).

مأخذ استهلاک: مابه‌التفاوت بهای تمام شده و ارزش اسقاط دارایی ثابت را **مأخذ استهلاک** می‌نامند، طبق قانون مالیات‌های مستقیم، برای محاسبه استهلاک دارایی‌های ثابت، ارزش اسقاط آنها معادل صفر در نظر گرفته می‌شود.

بر اساس کدام استاندارد حسابداری، ارزش اسقاط دارایی‌های نامشهود با عمر معین، صفر در نظر گرفته می‌شود؟

ارزش منصفانه: مبلغی است که خریدار و فروشنده‌ای مطلع و مایل می‌توانند در معامله‌ای حقیقی و در شرایط عادی، یک دارایی را در ازای مبلغ مزبور با یکدیگر مبادله کنند.

ارزش دفتری: به بهای تمام شده دارایی پس از کسر استهلاک انباشته آن، ارزش دفتری گفته می‌شود.

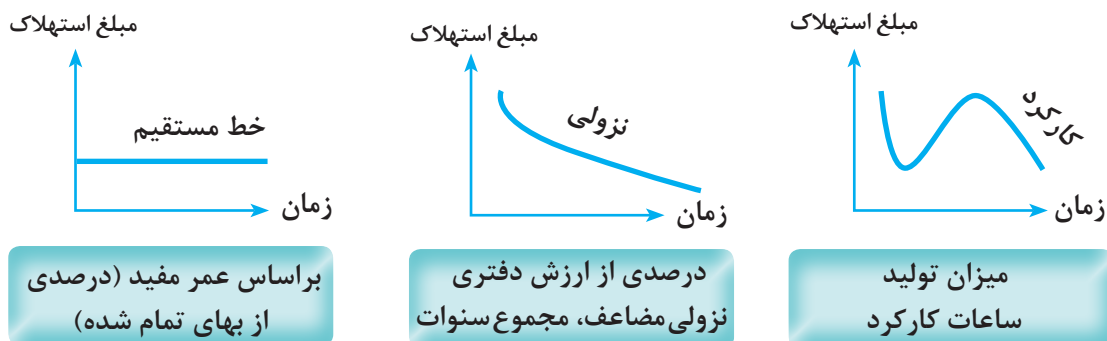
ارتباط هریک از موارد زیر را با توجه به تعاریف آنها مشخص کنید:

تعریف اصطلاحات	نام اصطلاحات
ارزش دارایی در بازار	ارزش اسقاط
تفاضل بهای تمام شده از ارزش اسقاط	بهای تمام شده
کلیه مخارج تحصیل یا ایجاد دارایی تا زمان بهره‌برداری	مأخذ استهلاک
بهای تمام شده پس از کسر استهلاک انباشته	ارزش منصفانه
مدت زمانی که یک دارایی مورد استفاده قرار گیرد	عمر مفید
ارزش مورد انتظار دارایی در پایان عمر مفید	ارزش دفتری

ردیف	شاخص های مورد ارزیابی	خودارزیابی هنرجو		نظر هنرآموز	
		ناموفق	موفق	ناموفق	موفق
۱	حضور به موقع در کلاس و کارگاه آموزشی و رعایت نظم و انضباط				
۲	همراه داشتن وسایل آموزشی شخصی (کتاب، دفتر، ماشین حساب و...)				
۳	شرکت فعال در بحث های گروهی و مسئولیت پذیری و درستکاری				
۴	پاسخ صحیح به سؤالات مطرح شده در کلاس و استدلال پیرامون آنها				
۵	ارائه نتیجه گیری صحیح و مستندسازی				
۶	تعریف استهلاك				
۷	تعریف دارایی های ثابت استهلاك پذیر و استهلاك ناپذیر				
۸	تعریف عوامل محاسبه استهلاك (بهای تمام شده، ارزش اسقاط و عمر مفید)				
۹	تعریف ارزش دفتری دارایی				
۱۰	تعریف مأخذ استهلاك				

استهلاک دارایی‌های ثابت مشهود:

روش‌های استهلاک و اهمیت انتخاب روش مناسب: محاسبه و تعیین مبلغ استهلاک دارایی‌ها به روش‌های مختلفی صورت می‌گیرد، با توجه به ثابت بودن عوامل مؤثر در محاسبه استهلاک، اعمال روش‌های مختلف نتایج متفاوتی را دربر خواهد داشت.



انتخاب روش محاسبه استهلاک براساس استانداردهای حسابداری امری قضاوتی است؛ ولی طبق قوانین مالیاتی، انتخاب روش استهلاک، از اختیار مدیران خارج است و محدودیت برای افزایش خط مشی و عملکرد واقعی مدیران مؤسسه‌های تجاری ایجاد می‌کند.

با مراجعه به استاندارد حسابداری شماره ۱۱ و ماده ۱۴۹ قانون مالیات‌های مستقیم، روش‌های مجاز برای محاسبه استهلاک را در جدول زیر بنویسید:

فعالیت

۵	۴	۳	۲	۱	استانداردهای حسابداری
۵	۴	۳	۲	۱	قوانین مالیات‌های مستقیم

روش محاسبه استهلاک: محاسبه استهلاک، روش‌های متفاوتی دارد که شاخص‌ترین آنها عبارت است از: **۱ روش خط مستقیم:** محاسبه استهلاک بر اساس خط مستقیم بر این فرض استوار است که با گذشت زمان، ارزش دارایی کاسته می‌شود و استهلاک، ناشی از گذشت زمان است و ارتباطی به کارکرد و استفاده از دارایی ندارد.

این روش، ساده‌ترین روش محاسبه استهلاک است و مبلغ آن برای همه دوره‌های عمر مفید دارایی مساوی و یکسان است، به عبارت دیگر در این روش، استهلاک دارایی ثابت به نسبت مساوی بین سال‌های عمر مفید آن تخصیص می‌یابد.

اگر بهای تمام شده ائانه‌ای را ۵٬۰۰۰٬۰۰۰ ریال و ارزش اسقاط آن را صفر در نظر بگیریم و طی ۵ سال مستهلک شود، استهلاک هر سال چند ریال است؟

فعالیت

برای محاسبه استهلاک براساس روش خط مستقیم از عوامل زیر استفاده می‌شود:

۱ بهای تمام شده

۲ ارزش اسقاط

۳ عمر مفید

با توجه به عوامل فوق، فرمول محاسبه استهلاک در این روش عبارت است از:

$$\text{ارزش اسقاط} - \text{بهای تمام شده} = \frac{\text{استهلاک سالانه به روش خط مستقیم}}{\text{عمر مفید}}$$

اگر قیمت تمام شده اثاثه‌ای در شرکت شیراز معادل ۶۵۰۰۰۰۰۰ ریال و ارزش اسقاط آن پس از ۵ سال عمر مفید معادل ۷۰۰۰۰۰۰ ریال باشد، استهلاک این دارایی بر اساس روش خط مستقیم چند ریال است؟

فعالیت

$$? = \frac{? - ۷۰۰,۰۰۰}{۵} = \text{استهلاک سالانه به روش خط مستقیم}$$

ثبت استهلاک: معمولاً استهلاک دارایی‌های ثابت در پایان سال مالی محاسبه و ثبت می‌گردد؛ مگر اینکه مؤسسه بخواهد دارایی ثابت خود را به‌دلایلی در طی سال از دفاتر حذف کند.

شماره سند: تاریخ سند:		شرکت شیراز سند حسابداری		شماره صفحه دفتر روزنامه: تعداد ضمام:	
ردیف	کد حساب	شرح	مبلغ جزء	بدهکار (ریال)	بستانکار (ریال)
		هزینه استهلاک اثاثه		۱,۱۶۰,۰۰۰	
		استهلاک انباشته اثاثه			۱,۱۶۰,۰۰۰
جمع: یک میلیون و یکصد و شصت هزار ریال					
شرح سند: استهلاک اثاثه در سال XX					
تنظیم کننده:		تأیید کننده:		تصویب کننده:	

حساب استهلاک انباشته: این حساب مانند ظرفی می‌ماند که استهلاک هر سال دارایی در آن جمع می‌شود و مانده آن افزایش می‌یابد، در این حساب وجوهی برای مؤسسه انباشته نمی‌شود. استهلاک انباشته، یک حساب کاهنده دارایی ثابت مربوطه است.

اگر اثاثه‌ای با ۶ سال عمر مفید در ابتدای سال ۱۳۹۱ خریداری شده باشد و هزینه استهلاک آن هر سال ۴۵۰۰۰۰۰ ریال محاسبه گردد، مانده استهلاک انباشته این دارایی در ابتدای سال ۱۳۹۵ چند ریال است؟

فعالیت

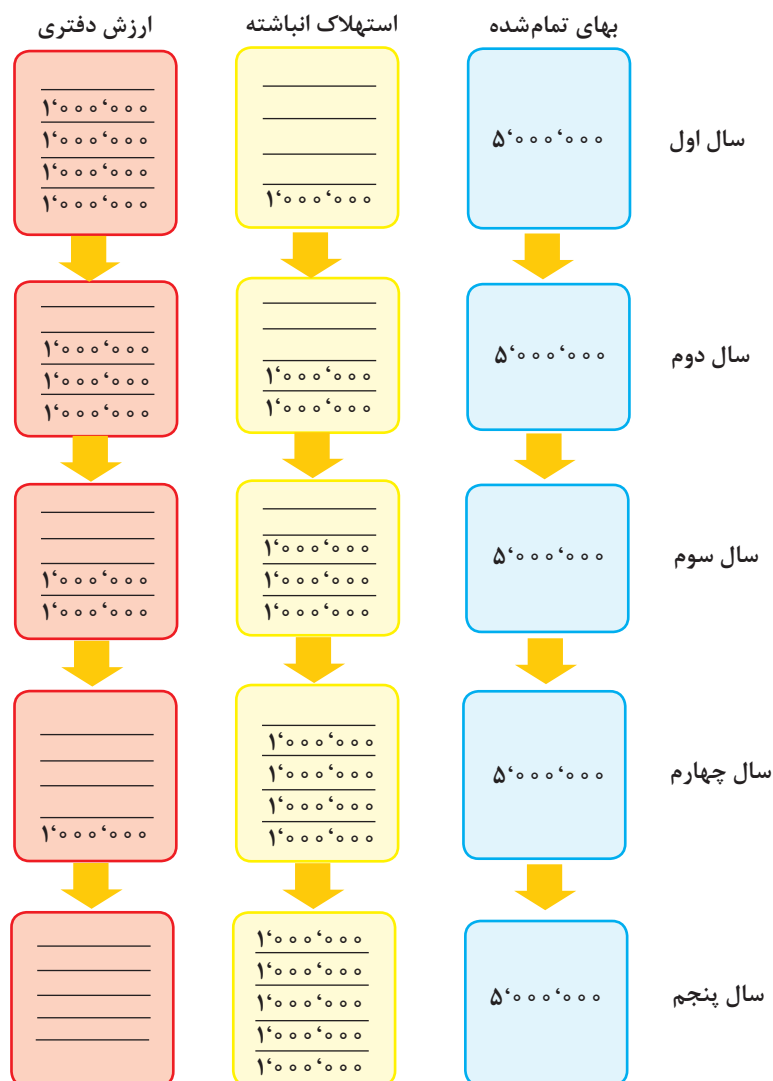
ارزش دفتری دارایی ثابت: عبارت است از بهای تمام شده دارایی ثابت، پس از کسر مجموع مبالغ استهلاک تا آن زمان (مانده استهلاک انباشته).

ارزش دفتری نشان دهنده سرمایه گذاری های باقیمانده در دارایی های ثابت می باشد و در واقع بخشی از دارایی که هنوز تبدیل به هزینه نشده است را نشان می دهد.

ارزش دفتری از طریق رابطه زیر محاسبه می شود:

$$\text{مانده استهلاک انباشته آن} - \text{بهای تمام شده دارایی} = \text{ارزش دفتری دارایی ثابت}$$

مراحل گردش حساب های یک دارایی (بهای تمام شده)، استهلاک انباشته و ارزش دفتری آن به شکل زیر است:



همان طور که در تصاویر مشاهده می‌کنید، بهای تمام شده بدون تغییر است و با گذشت زمان و افزایش مانده استهلاک انباشته دارایی ثابت، ارزش دفتری آن کاهش می‌یابد، البته در این مثال، از مبلغ ارزش اسقاط صرف نظر شده است.

فعالیت

بهای تمام شده وسایط نقلیه‌ای در شرکت نیشابور ۱۲۵'۰۰۰'۰۰۰ ریال است، استهلاک این دارایی در سال اول ۱۵'۰۰۰'۰۰۰ ریال و در سال دوم نیز ۱۵'۰۰۰'۰۰۰ ریال می‌باشد، ارزش دفتری این دارایی را در پایان سال اول و دوم محاسبه نمایید:

$$؟ = ۱۲۵'۰۰۰'۰۰۰ - ۱۵'۰۰۰'۰۰۰ = \text{ارزش دفتری در پایان سال اول}$$

$$؟ = (۱۲۵'۰۰۰'۰۰۰ - (۱۵'۰۰۰'۰۰۰ + ۱۵'۰۰۰'۰۰۰)) = \text{ارزش دفتری در پایان سال دوم}$$

فعالیت

بهای تمام شده یک دستگاه فتوکپی در شرکت ساری ۴۵'۰۰۰'۰۰۰ ریال و ارزش اسقاط آن پس از ۵ سال عمر مفید معادل ۴'۰۰۰'۰۰۰ ریال است. جدول استهلاک این دارایی را براساس روش خط مستقیم تکمیل نمایید:

سال‌های عمر مفید	بهای تمام شده	هزینه استهلاک	استهلاک انباشته	ارزش دفتری
۱	۴۵'۰۰۰'۰۰۰	۸'۲۰۰'۰۰۰	۸'۲۰۰'۰۰۰	۳۶'۸۰۰'۰۰۰
۲		۸'۲۰۰'۰۰۰	۱۶'۴۰۰'۰۰۰	۲۸'۶۰۰'۰۰۰
۳		۸'۲۰۰'۰۰۰	؟	۲۰'۴۰۰'۰۰۰
۴		؟	؟	؟
۵		؟	؟	۴'۰۰۰'۰۰۰
جمع		؟		

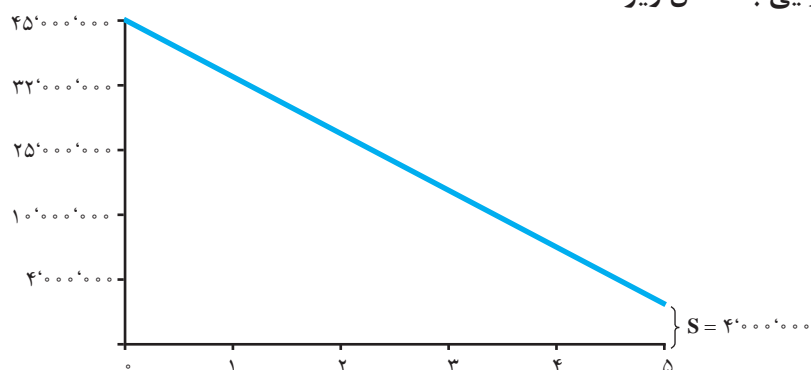
فعالیت

مبلغ ۴'۰۰۰'۰۰۰ ریال پس از پایان عمر مفید دارایی معادل کدام یک از اطلاعات ارائه است؟

ارزش دفتری در پایان سال دوم به دو صورت زیر قابل محاسبه است:

$$۳۶'۸۰۰'۰۰۰ - ۸'۲۰۰'۰۰۰ \quad \text{یا} \quad ۴۵'۰۰۰'۰۰۰ - ۱۶'۴۰۰'۰۰۰$$

نمودار ارزش دفتری دارایی به شکل زیر است:



تذکر:

محاسبه استهلاک در روش خط مستقیم براساس مدت زمان استفاده از دارایی است، لذا چنانچه دارایی ثابت در طی سال خریداری شود، استهلاک آن با توجه به قانون مالیات‌های مستقیم و بر اساس تعداد ماه‌های مورد استفاده، قابل محاسبه است.

مثال:

در تاریخ ۱۳۹۵/۹/۱۸ شرکت فجر اثاثه‌ای به بهای تمام شده ۹۴۰۰۰۰۰۰ ریال خریداری نمود. اگر ارزش اسقاط آن ۱۴۰۰۰۰۰۰ ریال و عمر مفید آن ۴ سال برآورد شود، ثبت استهلاک این دارایی در پایان سال ۱۳۹۵ به شرح زیر است:

$$\text{استهلاک سال ۱۳۹۵} = \frac{(۹۴۰۰۰۰۰۰ - ۱۴۰۰۰۰۰۰)}{۴} \times \frac{۳}{۱۲} = ۵۰۰۰۰۰۰$$

شماره سند: تاریخ سند: ۱۳۹۵/۱۲/۳۰		شرکت فجر سند حسابداری		شماره صفحه دفتر روزنامه: تعداد ضامئم:	
ردیف	کد حساب	شرح	مبلغ جزء	بدهکار (ریال)	بستانکار (ریال)
		هزینه استهلاک اثاثه		۵۰۰۰۰۰۰	
		استهلاک انباشته اثاثه			۵۰۰۰۰۰۰
جمع: پانصد هزار ریال					
شرح سند: استهلاک اثاثه در سال ۱۳۹۵					
تنظیم کننده:		تأیید کننده:		تصویب کننده:	

کار عملی ۲

شرکت نوشهر در تاریخ ۱۳۹۰/۳/۳۱ یک دستگاه صندوق مکانیزه فروش به بهای تمام شده ۲۲۰۰۰۰۰۰۰۰ ریال خریداری کرد، اگر دارایی فاقد ارزش اسقاط باشد و عمر مفید آن ۵ سال برآورد شود. **مطلوب است:**

تکمیل جدول استهلاك این دارایی بر اساس روش خط مستقیم.

سال	بهای تمام شده	محاسبات	هزینه استهلاك	استهلاك انباشته	ارزش دفتری
۱۳۹۰	۲۲۰۰۰۰۰۰۰۰				
۱۳۹۱					
۱۳۹۲					
۱۳۹۳					
۱۳۹۴					
۱۳۹۵					
جمع					

نکته

با توجه به ماده ۱۴۹ قانون مالیات‌های مستقیم در مورد استهلاك و منظور نشدن ارزش اسقاط در محاسبه کلیه روش‌ها، معمولاً حسابداران برای کنترل تعداد دارایی‌های ثابت، مبلغ استهلاك آخرین سال عمر مفید دارایی را یک ریال کمتر محاسبه می‌کنند، به این ترتیب در پایان عمر مفید، ارزش دفتری دارایی **یک ریال** خواهد بود، امروزه با ورود نرم‌افزارها برای ثبت رویدادهای حسابداری، این روش توصیه نمی‌شود.

کار عملی ۳

در تاریخ ۱۳۹۴/۵/۱۲ شرکت کاشان ساختمانی که قیمت نقدی آن ۸۳۰۰۰۰۰۰۰۰ ریال بود با صدور سفته ۹ ماهه به ارزش ۹۰۰۰۰۰۰۰۰۰ ریال خریداری نمود، حق کمیسیون بنگاه معاملات ۸۰۰۰۰۰۰۰ ریال است که پس از محاسبه مالیات برارزش افزوده، بهای آن با نرخ سال مذکور پرداخت شد، اگر ارزش اسقاط این دارایی پس از ۱۰ سال عمر مفید معادل ۵۳۰۰۰۰۰۰۰ ریال باشد. **مطلوب است:**

الف) محاسبه و ثبت استهلاك در پایان سال مالی ۱۳۹۴ و ۱۳۹۵.

ب) نمایش حساب ساختمان به همراه استهلاك انباشته آن در ترازنامه شرکت در تاریخ‌های ۱۳۹۴/۱۲/۲۹ و ۱۳۹۵/۱۲/۳۰.

کار عملی ۴

جدول زیر از دفتر اموال مؤسسه قدس استخراج شده است، به جای علامت سؤال، گزینه مناسب را بنویسید، کلیه دارایی‌ها براساس روش خط مستقیم مستهلک می‌شوند.

نام دارایی	تاریخ خرید	بهای تمام شده	ارزش اسقاط	عمر مفید(سال)	مبلغ استهلاك
آبگرمکن	۱۳۹۶/۱/۱	۴۵۰۰۰۰۰۰	۲۰۰۰۰۰۰	۱۰	؟
کولر	۱۳۹۶/۴/۱۵	۵۰۰۰۰۰۰۰	؟	۱۰	۲۸۰۰۰۰۰
دستگاه پول شمار	۱۳۹۶/۵/۱۸	؟	۶۰۰۰۰۰۰	۵	۷۷۰۰۰۰۰
جرثقیل	۱۳۹۶/۶/۲۰	۸۹۰۰۰۰۰۰۰۰	۸۰۰۰۰۰۰۰۰۰	؟	۶۷۵۰۰۰۰۰۰
ساختمان آجری	۱۳۹۶/۴/۱۵	۱۴۹۷۰۰۰۰۰۰۰۰	۳۰۰۰۰۰۰۰۰۰۰	۱۵	۲۶۰۶۰۰۰۰۰۰
نرم افزار حسابداری	۱۳۹۶/۹/۳۰	۵۰۴۰۰۰۰۰۰۰	؟	۳	۴۵۰۰۰۰۰

تذکر:

برای محاسبه استهلاك در روش خط مستقیم، علاوه بر عمر مفید، می‌توان از یک نرخ سالانه استفاده کرد، در این حالت در صورت یکسان بودن زمان استفاده، نتایج نیز یکسان خواهد بود و بهای تمام شده دارایی قابل استهلاك با نرخ ثابتی طی عمر مفید آن کاهش می‌یابد، این نرخ به صورت زیر محاسبه می‌شود:

$$\text{نرخ سالانه محاسبه استهلاك} = \frac{1}{\text{عمر مفید}} \times 100$$

فعالیت

اگر عمر مفید اثاثه‌ای در شرکت مه‌باد ۵ سال باشد، نرخ استهلاك سالانه آن در روش خط مستقیم چند درصد است؟

استهلاك بر اساس نرخ ثابت در روش خط مستقیم به صورت زیر قابل محاسبه است :

نرخ استهلاك سالانه \times (ارزش اسقاط-بهای تمام شده دارایی) = استهلاك سالانه دارایی به روش درصدی از بهای تمام شده

فعالیت

بهای تمام شده تجهیزاتی در شرکت امید ۱۵۰۰۰۰۰۰۰ ریال است، ارزش اسقاط آن ۲۰۰۰۰۰۰۰ ریال برآورد شده و نرخ استهلاك سالانه این دارایی ۲۵ درصد بهای تمام شده است، استهلاك سالانه این دارایی را محاسبه کنید؟

$$= 25\% \times (1500000000 - 200000000) = \text{استهلاك سالانه تجهیزاتی}$$

بهای تمام شدهٔ ساختمان نیروگاه در شرکت بندرعباس ۸۵۰'۰۰۰'۰۰۰ ریال و ارزش اسقاط آن پس از ۲۰ سال عمر معادل ۶۰'۰۰۰'۰۰۰ ریال است، جدول زیر را کامل کنید:

روش	مبنای محاسبه استهلاك	عمر مفید/نرخ	هزینه استهلاك	ارزش دفتری
اول	عمر مفید
دوم	نرخ سالانه

کار عملی ۵

در تاریخ ۱۳۸۸/۹/۱ شرکت ایران تعداد ۵ صندلی فلزی به بهای هر صندلی ۱۶۰'۰۰۰ ریال به صورت نقدی خریداری نمود و بابت حمل کل محموله ۳۰'۰۰۰ ریال از حساب صندوق پرداخت نمود. اگر ارزش اسقاط هر صندلی ۲۵'۰۰۰ ریال و نرخ استهلاك سالانه ۲۰ درصد بهای تمام شده باشد، جدول استهلاك زیر را کامل کنید.

سال	بهای تمام شده	محاسبات	هزینه استهلاك	استهلاك انباشته	ارزش دفتری
جمع					

معمولاً ارزش دفتری دارایی ثابت با بهای آن دارایی در بازار فاصله زیادی دارد.

کار عملی ۶

جدول زیر را کامل کنید.

نام دارایی	بهای تمام شده	ارزش اسقاط	نرخ استهلاک	مبلغ استهلاک
یخچال	۸'۰۰۰'۰۰۰	۶۰۰'۰۰۰	٪۱۰	؟
موتورسیکلت	۱۵'۰۰۰'۰۰۰	؟	٪۱۸	۲'۵۵۶'۰۰۰
تجهیزات دندان پزشکی	۴۸'۰۰۰'۰۰۰	۵'۰۰۰'۰۰۰	؟	۵'۳۷۵'۰۰۰

کار عملی ۷

اطلاعات زیر مربوط به دارایی‌های ثابت شرکت کاشان می‌باشد، جدول زیر را کامل کنید.
یادآوری می‌شود ارزش اسقاط کلیه دارایی‌های این شرکت صفر است.

ردیف	نام دارایی	تاریخ بهره‌برداری	بهای تمام شده (اول دوره)	خرید طی دوره	بهای تمام شده آخر دوره	استهلاک انباشته اول دوره	ماه‌های بهره‌برداری	مدت استهلاک (سال)	روش استهلاک	استهلاک سال جاری	استهلاک انباشته آخر دوره	ارزش دفتری پایان دوره
۱	صندلی چوبی	—	۴۵۰'۰۰۰	۰	۴۵۰'۰۰۰	۱۸'۷۵۰	۱۲	۱۰	مستقیم			
۲	تلفن رومیزی	—	۱'۲۰۰'۰۰۰	۰	۱'۲۰۰'۰۰۰	۸۰'۰۰۰	۱۲	۶	مستقیم			
۳	چاپگر	—	۵'۶۰۰'۰۰۰	۰	۵'۶۰۰'۰۰۰	۲۸۰'۰۰۰	۱۲	۵	مستقیم			
۴	ساختمان آجری	۹۵/۰۵/۰۳	۰	۷۰۸'۷۵۰'۰۰۰	۷۰۸'۷۵۰'۰۰۰	۰	۷	۱۵	مستقیم			
۵	میز مدیریت	۹۵/۰۹/۱۸	۰	۹'۶۰۰'۰۰۰	۹'۶۰۰'۰۰۰	۰	۳	۱۰	مستقیم			
	جمع		؟	؟	؟	؟						

کار عملی ۸

کارت زیر مربوط به یکی از دارایی‌های ثابت شرکت ایران است، بخش حسابداری آن را کامل کنید:

مشخصات دارایی				شماره دارایی				
شماره برگه ایجاد و تحویل دارایی ثابت جارو برقی تاریخ / /				حساب معین	مرکز هزینه	گروه دارایی	ردیف	
							از	تا
خریداری از فروشگاه امید صورتحساب شماره ۱۱ در تاریخ ۱۳۹۵/۳/۱۲				جاروبرقی	اداری	اثاثه اداری	۱۴	۱۵
تعداد: یک دستگاه قیمت واحد: ۲۶۰۰۰۰۰۰				شماره بارکد: ۷۸۹۶۵۴۳۲۱		شماره پلاک: ۱۲۳۴۵		
تاریخ خرید ۹۵/۳/۱۲ تاریخ بهره‌برداری ۹۵/۳/۱۴				محل استقرار: بخش اداری- اتاق ۴۰۲		روش استهلاک: <input type="checkbox"/> نزولی <input checked="" type="checkbox"/> مستقیم		درصد ۴ ساله
ارزش دفتری	استهلاک دارایی			بهای تمام شده (ریال)	شرح	سند حسابداری		
	استهلاک انباشته	استهلاک سالانه	سال			تاریخ	شماره	
							جمع	
سایر توضیحات:								

۲ محاسبه استهلاک به صورت نزولی (کاهش پذیر):

فعالیت

استهلاک به روش نزولی به چه معنی است و دلیل استفاده از این روش را بیان کنید؟

در روش نزولی فرض بر این است که دارایی ثابت در سال‌های اول عمر مفید خود منافع بیشتری نسبت به سال‌های آخر ارائه می‌کند، بنابراین بازده دارایی نو بیش از دارایی کهنه می‌باشد. در نتیجه هر سال که از عمر مفید دارایی می‌گذرد هزینه استهلاک آن نسبت به سال قبل کاهش می‌یابد.

برای محاسبه استهلاک به صورت نزولی از روش‌های زیر استفاده می‌کنند:

الف) روش درصدی از ارزش دفتری (مانده نزولی): برای محاسبه استهلاک به روش مانده نزولی، نرخ ثابتی در طی سال‌های عمر مفید دارایی ثابت، در ارزش دفتری آن (بهای تمام شده منهای مانده استهلاک انباشته) ضرب می‌شود.

این روش در قانون مالیات‌های مستقیم ایران به رسمیت شناخته شده است.

اطلاعات لازم برای محاسبه استهلاک براساس روش مانده نزولی به همراه فرمول آن به صورت زیر است:

- قیمت تمام شده
- عمر مفید دارایی
- نرخ استهلاک سالانه

نرخ ثابت \times (مانده استهلاک انباشته - بهای تمام شده دارایی) = استهلاک دارایی به روش مانده نزولی

فعالیت

برای محاسبه استهلاک به روش مانده نزولی از کدام عوامل محاسبه استهلاک، استفاده نمی‌شود؟



مثال:

بهای تمام شده ماشین آلات چاپ فلزات در شرکت تولیدی گرمسار ۵۵۰,۰۰۰,۰۰۰ ریال است، استهلاک چهار سال این دارایی به روش مانده نزولی و با نرخ ۱۲ درصد به صورت روبه‌رو است:

برای محاسبه استهلاک به روش مانده نزولی، مبلغ ارزش اسقاط هیچ کاربردی ندارد.

شرکت تهران تجهیزاتی را در ابتدای سال ۱۳۹۴ به بهای تمام شده ۱۴۰'۰۰۰'۰۰۰ ریال خریداری کرد، استهلاک این دارایی به روش مانده نزولی با نرخ ۱۲٪ است، استهلاک سال های ۱۳۹۴، ۱۳۹۵ و ۱۳۹۶ را محاسبه کنید.

$$۱۳۹۴ \text{ سال استهلاک} = (۱۴۰'۰۰۰'۰۰۰ - ۰) \times ۱۲\% = ?$$

$$۱۳۹۵ \text{ سال استهلاک} = (۱۴۰'۰۰۰'۰۰۰ - ۱۶'۸۰۰'۰۰۰) \times ۱۲\% = ?$$

$$۱۳۹۶ \text{ سال استهلاک} = (۱۴۰'۰۰۰'۰۰۰ - ۳۱'۵۸۴'۰۰۰) \times ۱۲\% = ?$$

گردش حساب استهلاک انباشته تجهیزات در پایان سالهای ۱۳۹۴ الی ۱۳۹۶ به صورت زیر است، به جای علامت سؤال مبلغ صحیح را بنویسید.

استهلاک انباشته-۱۳۹۶	استهلاک انباشته-۱۳۹۵	استهلاک انباشته-۱۳۹۴
۳۱'۵۸۴'۰۰۰	۱۶'۸۰۰'۰۰۰	۱۶'۸۰۰'۰۰۰
؟		
؟	۳۱'۵۸۴'۰۰۰	۱۶'۸۰۰'۰۰۰

استهلاک تجهیزات شرکت تهران را در پایان سال ۱۳۹۷ به روش مانده نزولی محاسبه کنید.

اگر بهای تمام شده یک دستگاه ماشین تراشکاری در شرکت تولیدی مهران ۳۴'۵۰۰'۰۰۰ ریال باشد و این دارایی به روش مانده نزولی و با نرخ ۲۰٪ مستهلک گردد.

مطلوب است:

ثبت استهلاک دارایی در اولین سال استفاده از دارایی.

شماره سند: تاریخ سند:			تولیدی مهران سند حسابداری		شماره صفحه دفتر روزنامه: تعداد ضمائم:	
ردیف	کد حساب	شرح	مبلغ جزء	بدهکار (ریال)	بستانکار (ریال)	
جمع:						
شرح سند:						
تنظیم کننده:		تأیید کننده:		تصویب کننده:		

تذکر:

در روش درصدی از ارزش دفتری، هنگامی که مانده ارزش دفتری دارایی به کمتر از ۵ درصد بهای تمام شده دارایی برسد، کل مانده ارزش دفتری در سال بعد یکجا قابل استهلاک است.

مثال:

شرکت کاشف تجهیزاتی به بهای تمام شده ۴۲'۵۰۰'۰۰۰ ریال در ابتدای سال ۱۳۹۳ خریداری نمود. نرخ استهلاک این دارایی به روش مانده نزولی ۳۵ درصد است. جدول استهلاک این دارایی تا پایان عمر مفید به شرح زیر است.

سال	بهای تمام شده	هزینه استهلاک	استهلاک انباشته	ارزش دفتری
۱۳۹۳	۴۲'۵۰۰'۰۰۰	۱۴'۸۷۵'۰۰۰	۱۴'۸۷۵'۰۰۰	۲۷'۶۲۵'۰۰۰
۱۳۹۴		۹'۶۶۸'۷۵۰	۲۴'۵۴۳'۷۵۰	۱۷'۹۵۶'۲۵۰
۱۳۹۵		۶'۲۸۴'۶۸۸	۳۰'۸۲۸'۴۳۸	۱۱'۶۷۱'۵۶۳
۱۳۹۶		۴'۰۸۵'۰۴۷	۳۴'۹۱۳'۴۸۵	۷'۵۸۶'۵۱۵
۱۳۹۷		۲'۶۵۵'۲۸۰	۳۷'۵۶۸'۷۶۵	۴'۹۳۱'۲۳۵
۱۳۹۸		۱'۷۲۵'۹۳۲	۳۹'۲۹۴'۶۹۷	۳'۲۰۵'۳۰۳
۱۳۹۹		۱'۱۲۱'۸۵۶	۴۰'۴۱۶'۵۵۳	۲'۰۸۳'۴۴۷
۱۴۰۰		۲'۰۸۳'۴۴۶	۴۲'۴۹۹'۹۹۹	۱

با توجه به اینکه ارزش دفتری در پایان سال ۱۳۹۹ کمتر از ۵ درصد بهای تمام شده دارایی است، بنابراین در سال مالی بعد، کل ارزش دفتری دارایی منهای یک ریال، مستهلاک می‌گردد. چنانچه دارایی دارای ارزش اسقاط بوده و مبلغ آن بیشتر از ۵ درصد بهای تمام شده دارایی باشد، محاسبه استهلاک تا رسیدن به مبلغ ارزش اسقاط صورت می‌گیرد و تذکر قانونی در مورد ۵ درصد کاربردی ندارد.

شرکت تولیدی سمنان در تاریخ ۱۳۹۵/۴/۳۰ یک دستگاه ماشین‌آلات لوله‌سازی به بهای تمام شده ۹۶۰'۰۰۰'۰۰۰ ریال مورد بهره‌برداری قرار داد، اگر ارزش اسقاط آن ۶۰'۰۰۰'۰۰۰ ریال و هزینه استهلاک سال اول دارایی با توجه به روش مانده نزولی معادل ۷۶'۸۰۰'۰۰۰ ریال محاسبه شده باشد، نرخ استهلاک را محاسبه کنید؟

فعالیت

کار عملی ۹

در تاریخ ۱۳۹۴/۶/۶ شرکت خوزستان یک دستگاه ماشین‌آلات ریلی به ارزش ۱۶۰۰۰۰۰۰۰ ریال خریداری و وجه آن را پس از محاسبه مالیات بر ارزش افزوده براساس نرخ سال مذکور محاسبه و از طریق حساب جاری پرداخت نمود.

در تاریخ ۱۳۹۴/۶/۲۴ شرکت مذکور معادل ۴۰۰۰۰۰۰۰۰ ریال بابت تعمیرات اساسی این دارایی با صدور سفته ۶ ماهه تسویه حساب نمود (تعمیرات مشمول مالیات نشده است).

دارایی براساس مانده نزولی با نرخ ۲۰٪ مستهلک می‌شود.
مطلوب است:

تنظیم جدول استهلاك این دارایی در طی سال‌های ۱۳۹۴ الی ۱۳۹۸

سال	بهای تمام شده (ریال)	محاسبات	هزینه استهلاك (ریال)	استهلاك انباشته (ریال)	ارزش دفتری (ریال)
۱۳۹۴					
		جمع			

استهلاك ماشین‌آلات شرکت خوزستان تا چه سالی باید محاسبه گردد؟

فعالیت

کار عملی ۱۰

شرکتی در ابتدای بهمن ماه ۱۳۸۹ قراردادی برای خرید و نصب آسانسور با شرکت دیگری منعقد کرد، بهای تمام شده آن ۳۴۰'۰۰۰'۰۰۰ ریال و ارزش اسقاط آن صفر است، اگر این دارایی با روش مانده نزولی و با نرخ ۳۰ درصد مستهلک شود (تاریخ بهره‌برداری ۱۳۸۹/۱۱/۲۵ است).

مطلوب است:

محاسبه استهلاک دارایی تا پایان عمر مفید آن.

ب) روش نزولی با نرخ مضاعف:

یکی دیگر از روش‌های کاهش‌پذیر، روش مانده نزولی با نرخ مضاعف است، در این روش نیز مانند روش مانده نزولی برای محاسبه هزینه استهلاک هر سال، یک نرخ ثابت در ارزش دفتری دارایی ثابت ضرب می‌شود. برای محاسبه نرخ استهلاک به روش نزولی مضاعف عدد ۲ بر عمر مفید دارایی ثابت تقسیم می‌شود، این نرخ معادل دو برابر نرخ استهلاک به روش خط مستقیم است. به‌طور مثال اگر عمر مفید دارایی ۸ سال باشد، محاسبه نرخ مضاعف به صورت زیر است:

$$\text{نرخ مضاعف برای محاسبه استهلاک} = \frac{2}{8} \times 100 = 25\%$$

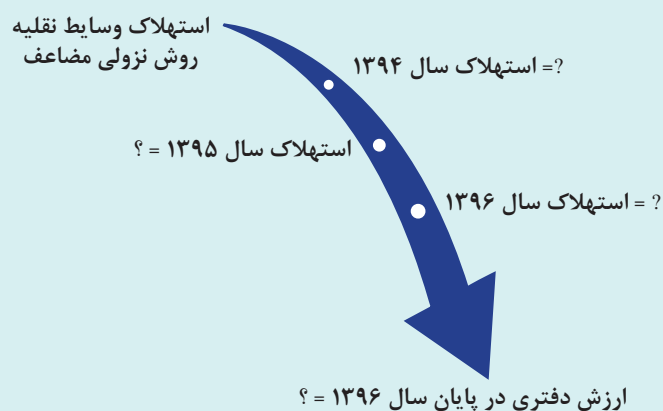
اگر عمر مفید تجهیزات دندان پزشکی ۵ سال باشد، نرخ مضاعف برای محاسبه استهلاک این دارایی چند درصد است؟

فعالیت

پس از محاسبه نرخ مضاعف، استهلاک سالانه دارایی براساس رابطه زیر قابل محاسبه است:

$$\text{نرخ مضاعف} \times \text{ارزش دفتری} = \text{استهلاک سالانه روش نزولی با نرخ مضاعف}$$

در ابتدای سال ۱۳۹۴ شرکت قمصر وسایط نقلیه‌ای را به بهای تمام شده ۶۵۰۰۰۰۰۰۰ ریال خریداری نمود، عمر مفید آن ۱۰ سال و روش محاسبه استهلاک، نزولی با نرخ مضاعف است، استهلاک سال‌های ۱۳۹۴، ۱۳۹۵ و ۱۳۹۶ به همراه ارزش دارایی را در پایان سال ۱۳۹۶ محاسبه کنید.



کار عملی ۱۱

در تاریخ ۱۳۹۰/۸/۱۸ شرکت نطنز یک دستگاه ماشین‌آلات به بهای تمام شده ۲۹۰۰۰۰۰۰۰ ریال خریداری کرد. اگر عمر مفید دارایی ۱۶ سال و براساس روش نزولی با نرخ مضاعف مستهلک گردد، **مطلوب است:** تنظیم جدول استهلاک دارایی در سال‌های ۱۳۹۰ الی ۱۳۹۵.

- ۱ اگر عمر مفید یک دارایی ثابت ۶ سال باشد، کسرهای این دارایی برای محاسبه استهلاک به روش مجموع سنوات را محاسبه کنید؟
- ۲ اگر مجموع سنوات یک دارایی ثابت معادل رقم ۷۸ باشد، عمر مفید این دارایی چند سال است؟

استهلاک دارایی‌های ثابت به روش مجموع سنوات از طریق رابطه زیر محاسبه می‌شود:

کسر سال مورد نظر × (ارزش اسقاط - بهای تمام شده) = استهلاک سالانه دارایی ثابت در روش مجموع سنوات

مثال:

شرکت سقز در ابتدای سال ۱۳۹۳ یک دستگاه وسایط نقلیه به بهای تمام شده ۹۷۰۰۰۰۰۰۰ ریال خریداری نمود، اگر ارزش اسقاط ۷۰۰۰۰۰۰۰ ریال و عمر مفید آن ۹ سال باشد، استهلاک دارایی در طی سال‌های ۱۳۹۳ الی ۱۳۹۶ به شرح زیر محاسبه می‌شود:

$$۱۳۹۳ \text{ سال استهلاک} = (۹۷۰۰۰۰۰۰۰ - ۷۰۰۰۰۰۰۰۰) \times \frac{۹}{۴۵} = ۱۸۰۰۰۰۰۰۰۰$$

$$۱۳۹۴ \text{ سال استهلاک} = (۹۷۰۰۰۰۰۰۰ - ۷۰۰۰۰۰۰۰۰) \times \frac{۸}{۴۵} = ۱۶۰۰۰۰۰۰۰۰$$

$$۱۳۹۵ \text{ سال استهلاک} = (۹۷۰۰۰۰۰۰۰ - ۷۰۰۰۰۰۰۰۰) \times \frac{۷}{۴۵} = ۱۴۰۰۰۰۰۰۰۰$$

$$۱۳۹۶ \text{ سال استهلاک} = (۹۷۰۰۰۰۰۰۰ - ۷۰۰۰۰۰۰۰۰) \times \frac{۶}{۴۵} = ۱۲۰۰۰۰۰۰۰۰$$



بهای تمام شده اثاث‌های ۲۲۰۰۰۰۰۰۰ ریال و ارزش اسقاط آن پس از ۳ سال عمر مفید معادل ۴۰۰۰۰۰۰۰۰ ریال برآورد گردید، اگر روش محاسبه استهلاک، مجموع سنوات در نظر گرفته شود، استهلاک دارایی را طی عمر مفید محاسبه نمایید.

فعالیت

$$\text{استهلاک سال اول} = (۲۲۰۰۰۰۰۰۰ - ۴۰۰۰۰۰۰۰۰) \times \frac{۳}{۶} = ۹۰۰۰۰۰۰۰۰$$

$$\text{استهلاک سال دوم} = (۲۲۰۰۰۰۰۰۰ - ۴۰۰۰۰۰۰۰۰) \times \frac{۲}{۶} = ?$$

$$\text{استهلاک سال سوم} = (۲۲۰۰۰۰۰۰۰ - ۴۰۰۰۰۰۰۰۰) \times ? = ?$$

بهای تمام شده ماشین آلات در مؤسسه آفرین معادل ۶۸'۰۰۰'۰۰۰ ریال و عمر مفید آن ۶ سال است، اگر ارزش اسقاط آن ۵'۰۰۰'۰۰۰ ریال برآورد گردد، جدول استهلاك این دارایی را بر اساس روش مجموع سنوات تکمیل کنید:

سال	بهای تمام شده (ریال)	محاسبات	هزینه استهلاك (ریال)	استهلاك انباشته (ریال)	ارزش دفتری (ریال)
		جمع			

در تاریخ ۱۳۹۵/۱۰/۱ شرکت خرمشهر یک دستگاه ماشین آلات ریخته‌گری را که قیمت نقدی آن ۲۹'۴۰۰'۰۰۰ ریال بود با صدور سفته ۹ ماهه به ارزش ۲۹'۸۵۰'۰۰۰ ریال خریداری کرد و بابت حمل و نصب آن ۶۰۰'۰۰۰ ریال از حساب صندوق شرکت پرداخت نمود، (فروشنده در سامانه مالیات بر ارزش افزوده ثبت نام نکرده است)، اگر ارزش اسقاط دارایی ۳'۰۰۰'۰۰۰ ریال و عمر مفید آن ۸ سال باشد.

مطلوب است:

تنظیم سند حسابداری ثبت استهلاك دارایی به روش مجموع سنوات در تاریخ ۱۳۹۵/۱۲/۳۰.

شماره سند: تاریخ سند:			تولیدی خرمشهر سند حسابداری			شماره صفحه دفتر روزنامه: تعداد ضمائم:		
ردیف	کد حساب	شرح	مبلغ جزء	بدهکار (ریال)	بستانکار (ریال)			
						جمع:		
						شرح سند:		
			تأیید کننده:			تصویب کننده:		

فعالیت

در تاریخ ۱۳۹۱/۴/۱ مؤسسه تولیدی کاوش یک دستگاه ژنراتور به بهای تمام شده ۱۳۰۰۰۰۰۰۰ ریال خریداری کرد، اگر ارزش اسقاط دارایی ۱۰۰۰۰۰۰۰۰ ریال و عمر مفید آن ۵ سال برآورد گردد، سال مالی این مؤسسه XX/۱/۱ الی XX/۱۲/۲۹ است.

مطلوب است:

تنظیم جدول استهلاك دارایی در طی سال‌های ۱۳۹۱ الی ۱۳۹۶ به روش مجموع سنوات.

سال	محاسبات	هزینه استهلاك (ریال)	استهلاك انباشته (ریال)	ارزش دفتری (ریال)
۹۱				
۹۲				
۹۳				
۹۴				
۹۵				
۹۶				
جمع				

فعالیت

با توجه به اطلاعات دارایی فوق و جدول تنظیم شده، عمر مفید دارایی در چه تاریخی به پایان خواهد رسید؟ ارزش دفتری دارایی پس از پایان عمر مفید با چه مبلغی برابر است؟

فعالیت

چه شباهت و تفاوتی بین روش‌های مجموع سنوات و مانده نزولی وجود دارد؟

کار عملی ۱۲

بهای تمام شده یک دستگاه موتورسیکلت ۲۵'۰۰۰'۰۰۰ ریال و ارزش اسقاط آن پس از ۱۰ سال عمر مفید معادل ۳'۰۰۰'۰۰۰ ریال است.

مطلوب است:

مقایسه استهلاک این دارایی براساس روش های نزولی مجموع سنوات و نرخ مضاعف در طی عمر مفید.

سال	هزینه استهلاک در روش مجموع سنوات	هزینه استهلاک در روش نرخ مضاعف
۱		
۲		
۳		
۴		

۳ استهلاک بر اساس کارکرد

اگر یک دستگاه از ماشین آلات تولید لیوان پلاستیکی در سال ۱۳۹۶ تعداد ۳۰'۰۰۰ عدد لیوان تولید کند، فرسودگی آن بیشتر است یا دستگاهی که ۶۰'۰۰۰ لیوان تولید کرده باشد؟ دلیل آن را بیان کنید.

فعالیت

محاسبه استهلاک در روش کارکرد، فرض بر این است که استهلاک دارایی براساس مقدار محصول تولید شده، ساعات کارکرد و یا مسافتی که طی می کند محاسبه می شود.

در این روش، عمر مفید براساس میزان کارکرد مورد انتظار از دارایی محاسبه می گردد و سپس هزینه استهلاک سالانه براساس کارکرد واقعی ثبت می شود، معمولاً از این روش برای ماشین آلات، کامیون و هواپیما استفاده می شود.

کاربرد استهلاک براساس کارکرد، زمانی نتیجه مطلوب دارد که :

- بتوان قدرت و میزان فعالیت یک دارایی را در طول عمر مفید آن با دقت برآورد کرد.
- میزان فعالیت واقعی دارایی ثابت قابل اندازه گیری باشد.
- کهنگی و نابابی ناشی از پیشرفت های فناوری عامل مهمی در استهلاک نباشد.

برای محاسبه استهلاک براساس کارکرد می توان از روش های زیر استفاده کرد:

الف) روش ساعات کارکرد:

در این روش استهلاک دارایی برحسب ساعات کارکرد واقعی آن محاسبه می گردد، برای مثال ماشین آلاتی که در یک کارخانه، روزانه فقط در یک نوبت ۸ ساعته کار می کند دیرتر از ماشین آلاتی که در دو نوبت ۸ ساعته کار می کنند، فرسوده می شود و می توان گفت هزینه استهلاک ماشین آلات دوم بیشتر خواهد بود.

مراحل محاسبه استهلاک بر اساس ساعات کارکرد:

۱ استهلاک هر ساعت کارکرد:

$$\text{استهلاک هر ساعت کارکرد} = \frac{\text{ارزش اسقاط} - \text{بهای تمام شده}}{\text{کل ساعات کارکرد برآوردی}}$$

۲ استهلاک دارایی در سال مورد نظر:

مقدار ساعت کارکرد واقعی در سال مورد نظر \times استهلاک هر ساعت کارکرد = استهلاک دارایی در سال مورد نظر

مثال:

بهای تمام شده یک ماشین آلات که در تولید اسباب بازی مورد استفاده قرار می گیرد ۵۸۰۰۰۰۰۰۰ ریال و ارزش اسقاط آن ۷۰۰۰۰۰۰۰ ریال است، اگر کل ساعات کارکرد این دارایی در طی عمر مفید آن معادل ۳۰۰۰۰ ساعت برآورد گردد و این دارایی در سال ۱۳۹۵ و ۱۳۹۶ به ترتیب ۲۸۰۰ و ۳۱۰۰ ساعت کار کرده باشد،

مطلوب است:

استهلاک دارایی در سال های ۱۳۹۵ و ۱۳۹۶.

$$\text{ریال } ۱۷۰۰ = \frac{۵۸۰۰۰۰۰۰۰ - ۷۰۰۰۰۰۰۰}{۳۰۰۰۰} = \text{استهلاک هر ساعت کارکرد}$$

$$۴۰۷۶۰۰۰۰۰ = ۱۷۰۰ \times ۲۸۰۰ = \text{استهلاک دارایی در سال } ۹۵$$

$$۵۰۲۷۰۰۰۰۰ = ۱۷۰۰ \times ۳۱۰۰ = \text{استهلاک دارایی در سال } ۹۶$$

شماره سند:		شماره صفحه دفتر روزنامه:	
تاریخ سند: ۱۳۹۵/۱۲/۳۰		تعداد ضامائم:	
شرکت		شماره سند حسابداری	
ردیف	کد حساب	شرح	مبلغ جزء
		هزینه استهلاک ماشین آلات	۴۰۷۶۰۰۰۰۰
		استهلاک انباشته ماشین آلات	۴۰۷۶۰۰۰۰۰
جمع: چهارمیلیون و هفتصد و شصت هزار ریال			
شرح سند: استهلاک دارایی در سال ۱۳۹۵			
تنظیم کننده:		تأیید کننده:	
تصویب کننده:			

شماره سند: ۱۳۹۶/۱۲/۲۹		شرکت سند حسابداری		شماره سند: ۱۳۹۶/۱۲/۲۹
تعداد ضمايم:		شماره صفحه دفتر روزنامه:		
ردیف	کد حساب	شرح	مبلغ جزء	بدهکار (ریال)
		هزینه استهلاك ماشین آلات	۵۲۷۰۰۰۰۰	
		استهلاك انباشته ماشین آلات		۵۲۷۰۰۰۰۰
جمع: پنج ميليون و دويست و هفتاد هزار ريال				
شرح سند: استهلاك دارايی در سال ۱۳۹۶				
تنظيم کننده:		تأيد کننده:		تصويب کننده:

کار عملی ۱۳

بهای تمام شده ماشین آلات و تجهیزات ریخته‌گری معادل ۸۲'۰۰۰'۰۰۰ ریال و ارزش اسقاط آن پس از ۵'۰۰۰ ساعت کارکرد معادل ۷'۰۰۰'۰۰۰ ریال تخمین زده شد، جدول استهلاك دارایی را تکمیل کنید:

کارکرد سالانه (ساعت)	محاسبات	هزینه استهلاك	استهلاك انباشته	ارزش دفتری
۹۱۰۰	$\frac{۸۲'۰۰۰'۰۰۰ - ۷'۰۰۰'۰۰۰}{۵'۰۰۰} \times ۹۱۰۰ = ۱۳'۶۵۰'۰۰۰$	۱۳'۶۵۰'۰۰۰	۱۳'۶۵۰'۰۰۰	۶۸'۳۵۰'۰۰۰
۷۴۵۰
۸۸۰۰
۸۲۵۰
۷۵۰۰
۸۹۰۰
	جمع			

چنانچه دارایی در طی سال خریداری شود، در رویکرد استهلاك براساس فعالیت، نیازی به محاسبه استهلاك براساس ماه‌های مورد استفاده نیست.

نکته

در تاریخ ۱۳۹۵/۸/۳۰ شرکت کاشان یک دستگاه ماشین پرس به بهای تمام شده ۴۸'۵۰۰'۰۰۰ ریال خریداری کرد. اگر ارزش اسقاط آن ۵'۰۰۰'۰۰۰ ریال، کل ساعات کارکرد این دارایی در طی عمر مفید ۲۰'۰۰۰ ساعت برآورد گردد و در سال ۱۳۹۵ معادل ۱۴۰۰ ساعت فعالیت کرده باشد.

مطلوب است:

محاسبه استهلاك در سال ۱۳۹۵ و ثبت آن در سند حسابداری در تاریخ ۱۳۹۵/۱۲/۳۰.

شماره سند: تاریخ سند:		تولیدی کاشان سند حسابداری		شماره صفحه دفتر روزنامه: تعداد ضامائم:	
ردیف	کد حساب	شرح	مبلغ جزء	بدهکار (ریال)	بستانکار (ریال)
جمع:					
شرح سند:					
تنظیم کننده:		تأیید کننده:		تصویب کننده:	

کار عملی ۱۴

بهای تمام شده یکی از تجهیزات شرکت خاتم ۷۶'۰۰۰'۰۰۰ ریال است، ساعات کارکرد این دارایی در طی عمر مفید ۲۸'۰۰۰ ساعت و ارزش اسقاط آن ۶'۰۰۰'۰۰۰ ریال برآورد شده است.

مطلوب است:

تکمیل جدول استهلاك دارایی در طول عمر مفید آن (سال های ۱۳۸۹ الی ۱۳۹۶).

سال	کارکرد سالانه (ساعت)	محاسبات	هزینه استهلاك	استهلاك انباشته	ارزش دفتری
۸۹	۳۶۰۰				
۹۰	۳۸۰۰				
۹۱	۳۴۵۰				
۹۲	۳۲۰۰				
۹۳	۳۵۵۰				
۹۴	۳۹۰۰				
۹۵	۳۵۰۰				
۹۶	۳۳۰۰				
جمع					

اگر استهلاک یک دارایی پس از ۸۵۰ ساعت کارکرد معادل ۱'۰۲۰'۰۰۰ ریال محاسبه شده باشد و ارزش اسقاط و کل ساعات کارکرد این دارایی به ترتیب ۱'۴۰۰'۰۰۰ ریال و ۶'۰۰۰ ساعت برآورد شده باشد، قیمت تمام شده این دارایی چند ریال است؟

ساعات کارکرد واقعی دارایی‌ها را با توجه به اطلاعات ارائه شده محاسبه کنید، (اطلاعات هر ردیف به طور مستقل است).

ساعات کارکرد واقعی	هزینه استهلاک (ریال)	ساعات کارکرد برآوردی	ارزش اسقاط (ریال)	بهای تمام شده (ریال)
.....	۸۲۰'۰۰۰	۳۶'۵۰۰	۱'۲۰۰'۰۰۰	۸'۵۰۰'۰۰۰
.....	۱'۸۳۹'۲۰۰	۵۰'۰۰۰	صفر	۱۲'۱۰۰'۰۰۰
.....	۳'۴۱۲'۸۰۰	۴۸'۰۰۰	۲'۷۰۰'۰۰۰	۲۸'۶۲۰'۰۰۰
.....	۳'۲۵۶'۰۰۰	۷۳'۰۰۰	۱'۶۵۰'۰۰۰	۳۰'۸۵۰'۰۰۰
.....	۳'۳۴۸'۰۰۰	۶۰'۰۰۰	صفر	۳۷'۲۰۰'۰۰۰

ب) روش میزان تولید:

در این روش که بیشتر در مؤسسات تولیدی کاربرد دارد، عمر مفید دارایی ثابت بر اساس مقدار تولید برآوردی تعیین می‌گردد.

مراحل محاسبه استهلاک بر اساس میزان تولید:

۱ استهلاک هر واحد تولید:

$$\text{استهلاک هر واحد تولید} = \frac{\text{ارزش اسقاط} - \text{بهای تمام شده}}{\text{کل تولید برآوردی در طی عمر مفید}}$$

۲ استهلاک دارایی در سال مورد نظر:

تولید واقعی دارایی در سال مورد نظر \times استهلاک هر واحد تولید = استهلاک دارایی در سال مورد نظر

هزینه استهلاک هر دوره برحسب میزان تولید تغییر پیدا می‌کند، در این روش، مبلغی که بابت استهلاک به هر واحد محصول تعلق می‌گیرد، ثابت است.

مثال:

شرکت آبادان در تاریخ ۱۳۹۵/۹/۱۸ یک دستگاه ماشین بافندگی به ارزش ۷۶'۰۰۰'۰۰۰ ریال خریداری نمود، اگر ارزش اسقاط آن ۶'۰۰۰'۰۰۰ ریال و در طی عمر مفید خود قادر باشد معادل ۸۰۰'۰۰۰ متر پارچه تولید کند، دارایی مذکور در سال ۱۳۹۵ معادل ۱۲'۰۰۰ متر پارچه تولید کرده است.

مطلوب است:

محاسبه و ثبت استهلاک در پایان سال ۱۳۹۵

$$\text{ریال } ۸۷/۵ = \frac{۷۶'۰۰۰'۰۰۰ - ۶'۰۰۰'۰۰۰}{۸۰۰'۰۰۰} = \text{استهلاک تولید هر متر پارچه}$$

$$۹۵ \text{ سال در } ۱۲'۰۰۰ \times ۸۷/۵ = ۱'۰۵۰'۰۰۰ = \text{استهلاک دارایی در سال ۹۵}$$

شماره سند:		شرکت آبادان		شماره صفحه دفتر روزنامه:	
تاریخ سند: ۱۳۹۵/۱۲/۳۰		سند حسابداری		تعداد ضمامم:	
ردیف	کد حساب	شرح	مبلغ جزء	بدهکار (ریال)	بستانکار (ریال)
		هزینه استهلاک ماشین آلات		۱'۰۵۰'۰۰۰	
		استهلاک انباشته ماشین آلات			۱'۰۵۰'۰۰۰
جمع: یک میلیون و پنجاه هزار ریال					
شرح سند: استهلاک دارایی در سال ۱۳۹۵					
تنظیم کننده:		تأیید کننده:		تصویب کننده:	

کار عملی ۱۵

درابتدای تیرماه ۱۳۸۶ مؤسسه حمل و نقل قائم یک دستگاه کامیون به بهای تمام شده ۱۴۰'۷۵۰'۰۰۰ ریال خریداری کرد، ارزش اسقاط دارایی پس از طی نمودن ۳۵۰'۰۰۰ کیلومتر معادل ۲۰'۰۰۰'۰۰۰ ریال است، در طی سال های ۱۳۸۶ الی ۱۳۹۵ مقدار کارکرد این دارایی بر اساس جدول زیر است.

مطلوب است:

تنظیم جدول استهلاك دارایی در طی عمر مفید آن.

سال	کارکرد دارایی (کیلومتر)	محاسبات	هزینه استهلاك	استهلاك انباشته	ارزش دفتري
۱۳۸۶	۲۲'۰۰۰				
۱۳۸۷	۳۰'۰۰۰				
۱۳۸۸	۳۶'۰۰۰				
۱۳۸۹	۳۹'۰۰۰				
۱۳۹۰	۴۱'۵۰۰				
۱۳۹۱	۲۸'۰۰۰				
۱۳۹۲	۳۴'۰۰۰				
۱۳۹۳	۳۸'۵۰۰				
۱۳۹۴	۴۴'۰۰۰				
۱۳۹۵	۳۷'۰۰۰				
جمع					

کار عملی ۱۶

بهای تمام شده یک دستگاه ماشین تولید پتو ۴۸۰'۰۰۰'۰۰۰ ریال و ارزش اسقاط آن ۳۰'۰۰۰'۰۰۰ ریال و میزان تولید این دارایی در طی ۸ سال عمر مفید معادل ۱۵۰'۰۰۰ پتو برآورد شده است، اگر این دارایی در طی سال های اول و دوم به ترتیب ۱۶'۰۰۰ و ۱۵'۲۰۰ پتو تولید کرده و نرخ مانده نزولی آن ۱۲ درصد باشد.

مطلوب است :

تعیین روش محاسبه استهلاک برای دارایی مذکور براساس جدول زیر:

سال	هزینه استهلاک	هزینه استهلاک	هزینه استهلاک	هزینه استهلاک
اول	۵۶'۲۵۰'۰۰۰	۱۰۰'۰۰۰'۰۰۰	۴۸'۰۰۰'۰۰۰	۵۷'۶۰۰'۰۰۰
دوم	۵۶'۲۵۰'۰۰۰	۸۷'۵۰۰'۰۰۰	۴۵'۶۰۰'۰۰۰	۵۰'۶۸۸'۰۰۰
جواب	روش	روش	روش	روش

استهلاک مستحقات زمین:

مستحقات زمین عبارت‌اند از دارایی‌هایی که جهت حفاظت و محصور کردن زمین و یا ایجاد محوطه جهت استفاده بهینه از تأسیسات و ساختمان‌ها، ایجاد فضای سبز و تسهیل در رفت و آمد ایجاد می‌شوند.



فعالیت

شرکت گلستان در تاریخ ۱۳۹۵/۹/۱۸ یک قطعه زمین به ارزش ۳۰۰'۰۰۰'۰۰۰ ریال خریداری کرد و بابت دیوارکشی آن ۴۰'۰۰۰'۰۰۰ ریال، نرده‌کشی ۱۵'۰۰۰'۰۰۰ ریال و آسفالت آن ۲۵'۰۰۰'۰۰۰ ریال پرداخت نمود، اگر عمر مفید مستحقات ۱۲ سال و روش محاسبه استهلاک مانده نزولی با نرخ ۱۵ درصد باشد.

فعالیت

مطلوب است :

محاسبه و ثبت استهلاک مستحقات زمین در پایان سال ۱۳۹۵.

شماره سند:		شرکت گلستان		شماره صفحه دفتر روزنامه:	
تاریخ سند: ۱۳۹۵/۱۲/۳۰		سند حسابداری		تعداد ضامائم:	
ردیف	کد حساب	شرح	مبلغ جزء	بدهکار (ریال)	بستانکار (ریال)
جمع:					
شرح سند:					
تنظیم کننده:		تأیید کننده:		تصویب کننده:	

منابع طبیعی

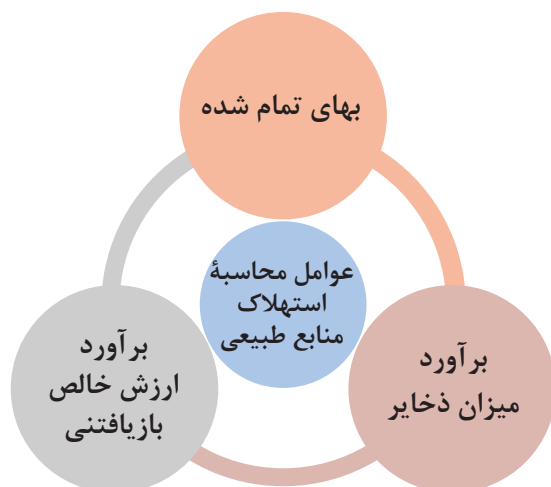
چند نمونه از منابع طبیعی را نام ببرید؟ چه عواملی باعث نقصان منابع طبیعی می‌شوند؟

فعالیت

از لحاظ تئوری، منابع طبیعی به گروهی از دارایی‌های ثابت در تملک واحد اقتصادی گفته می‌شود که در طبیعت وجود داشته و دارای منافع آتی هستند. معمولاً منابع طبیعی به‌عنوان دارایی‌های تهی‌شونده شناخته می‌شوند که به‌طور فیزیکی در فرایند تولید مورد استفاده قرار می‌گیرند، استخراج یا بهره‌برداری از آنها موجب تغییر فیزیکی می‌شود و به نسبت بهره‌برداری، ارزش خود را از دست می‌دهند، جنگل‌ها، منابع نفت و گاز طبیعی و انواع معادن (طلا، نقره و زغال سنگ) نمونه‌هایی از منابع طبیعی هستند.

استهلاک منابع طبیعی: عبارت است از سرشکن کردن و تخصیص مبلغ استهلاک‌پذیر یک منبع طبیعی به مقدار محصولی که از آن استخراج یا بهره‌برداری می‌شود.

تفاوت استهلاک دارایی‌های مشهود با منابع طبیعی در نحوه مستهلک شدن دارایی است، به این معنی که دارایی‌های مشهود مانند ساختمان، ماشین‌آلات و تجهیزات با گذشت زمان و به دلیل استفاده زیاد، نابابی، پوسیدگی و کفایت نداشتن، توان اولیه خود را از دست می‌دهند در حالی که استخراج از منابع طبیعی و کاهش ذخیره آنها موجب استهلاک می‌شود.



عوامل محاسبه استهلاک منابع طبیعی:

بهای تمام شده: بهای تمام شده منابع طبیعی شامل مخارج تحصیل، اکتشاف و استخراج، تولید، تکمیل عملیات، مخارج مربوط به تهیه امکانات و تجهیزات پشتیبانی و خرید اراضی و آماده سازی آن است.

برآورد میزان ذخایر طبیعی: تخمین مقدار کل محصولی که از یک منبع طبیعی می توان استخراج کرد.

برآورد ارزش خالص باز یافتنی: تخمین خالص مبلغی که در پایان بهره برداری از منابع، از طریق واگذاری یا فروش آن به دیگران تحصیل می گردد، این مبلغ در ابتدای بهره برداری از منبع طبیعی برآورد می گردد، معمولاً این مبلغ در استهلاک دارایی های مشهود به عنوان ارزش اسقاط شناخته می شود.

استهلاک هر واحد

$$\text{استهلاک هر واحد} = \frac{\text{ارزش خالص باز یافتنی} - \text{بهای تمام شده}}{\text{مقدار محصول قابل استخراج}}$$

محاسبه مبلغ استهلاک و ثبت حسابداری آن :

میزان تولید یا استخراج از منبع طبیعی در سال \times استهلاک هر واحد = مبلغ استهلاک سالانه

طرف بدهکار ثبت استهلاک منابع طبیعی براساس محصول استخراج شده و نوع طبقه بندی آن در دفاتر یک مؤسسه شناسایی و درج می گردد.

شماره سند: تاریخ سند:		شرکت سند حسابداری		شماره صفحه دفتر روزنامه: تعداد ضمائم:	
ردیف	کد حساب	شرح	مبلغ جزء	بدهکار (ریال)	بستانکار (ریال)
		موجودی		xx	
		استهلاک انباشته			xx
جمع:					
شرح سند: ثبت استهلاک منابع طبیعی.....					
تنظیم کننده:		تأیید کننده:		تصویب کننده:	

بهای تمام شده یک معدن سنگ آهن در شرکت البرز اعم از قیمت خرید اراضی و کلیه مخارج اکتشاف و فراهم آوردن امکان بهره‌برداری از معدن بالغ بر ۳۰۰۰۰۰۰۰۰۰ ریال است، اگر توان استخراج از این معدن یا در واقع ذخیره اقتصادی آن طبق نظر کارشناسان فنی ۵۰۰۰۰۰ تن سنگ آهن برآورده شده باشد و ارزش خالص بازیافتنی این معدن در پایان بهره‌برداری معادل ۲۰۰۰۰۰۰۰۰ ریال برآورد گردد و شرکت در سال جاری معادل ۶۰۰۰۰۰ تن از این معدن استخراج نموده باشد.

مطلوب است:

محاسبه استهلاک این دارایی و تکمیل سند حسابداری

محاسبات:

شماره سند: تاریخ سند:			شرکت البرز سند حسابداری		شماره صفحه دفتر روزنامه: تعداد ضمام:
ردیف	کد حساب	شرح	مبلغ جزء	بدهکار (ریال)	بستانکار (ریال)
		موجودی سنگ آهن			
		استهلاک انباشته معدن سنگ آهن			
جمع:					
شرح سند:					
تنظیم کننده:		تأیید کننده:		تصویب کننده:	

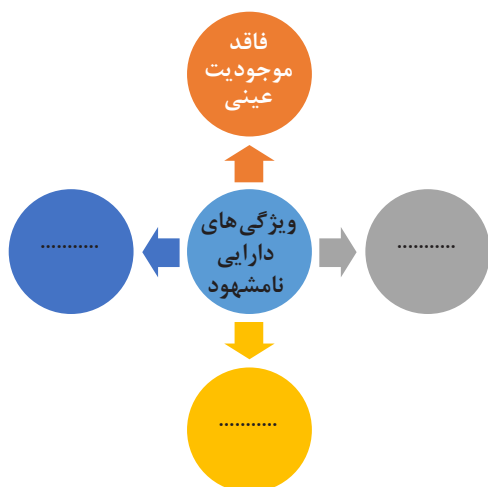
بهای تمام شده یک چاه نفت در شرکت کیش ۴۸۰۰۰۰۰۰۰۰ ریال و برآورد میزان استخراج از آن طبق نظر کارشناسان فنی ۳۰۰۰۰۰۰ بشکه و نیز برآورد ارزش تخلیه زمین در پایان بهره‌برداری معادل ۳۰۰۰۰۰۰۰۰۰ ریال است، چنانچه میزان استخراج چاه نفت طی دوره مالی جاری ۱۶۰۰۰۰ بشکه باشد، مبلغ تحلیل چاه نفت (استهلاک) را در سال جاری محاسبه و در سند حسابداری آن را تنظیم و ثبت کنید:

محاسبات:

شماره سند: تاریخ سند:		شرکت کیش سند حسابداری		شماره صفحه دفتر روزنامه: تعداد ضمائم:	
ردیف	کد حساب	شرح	مبلغ جزء	بدهکار (ریال)	بستانکار (ریال)
جمع:					
شرح سند:					
تنظیم کننده:		تأیید کننده:		تصویب کننده:	

استهلاک دارایی‌های نامشهود:

تخصیص مبلغ سرمایه‌گذاری برای دارایی‌های نامشهود طی عمر مفید آنها به هزینه که غالباً برای اهداف حسابداری و مالیاتی صورت می‌گیرد، استهلاک دارایی‌های نامشهود گفته می‌شود.



ویژگی‌های دارایی نامشهود را در شکل روبه‌رو بنویسید.

فعالیت

برخی از دارایی‌های ثابت نامشهود، قابل شناسایی بوده و موجودیت و حقوق آنها از مؤسسه مجزاست، مانند حق اختراع و حق تألیف و برخی دیگر قابل شناسایی نیستند و موجودیت آنها از مؤسسه مجزا نیست مانند سرقفلی حق کسب و علائم تجاری. عوامل محاسبه استهلاک دارایی‌های نامشهود همانند دارایی‌های مشهود، سه عامل قیمت تمام شده، عمر مفید و ارزش اسقاط است.

۱ بهای تمام شده: بهای تمام شده یک دارایی نامشهود واحد اقتصادی شامل تمام مخارج ضروری است که به‌طور مستقیم یا براساس مبانی تخصیص معقول و یکنواخت قابل انتساب به ایجاد، تولید و آماده‌سازی دارایی برای استفاده مورد نظر مدیریت است.

۲ عمر مفید: عمر مفید عبارت است از مدت زمانی که انتظار می‌رود یک دارایی، مورد استفاده واحد تجاری قرار گیرد یا تعداد تولید یا سایر واحدهای مشابه که انتظار می‌رود در فرایند استفاده از دارایی توسط واحد تجاری تحصیل شود.

دارایی‌های نامشهود از لحاظ عمر مفید به دو دسته زیر قابل تقسیم می‌باشند:

الف) دارایی‌های نامشهود با عمر مفید معین:

اگر عمر مفید دارایی نامشهود معین یا محدود به قرارداد یا قوانین باشد، دارایی مزبور باید در طول این مدت مستهلک گردد، مانند حق تألیف، حق اختراع، فرانشیز و نرم‌افزارهای رایانه‌ای. مبلغ استهلاک‌پذیر دارایی نامشهود با عمر مفید معین باید بر مبنای سیستماتیک طی عمر مفید آن مستهلک شود، محاسبه استهلاک باید از زمانی شروع شود که دارایی برای استفاده آماده باشد، یعنی زمانی که دارایی در موقعیت و شرایط لازم برای استفاده مورد نظر مدیریت قرار دارد.

با توجه به تغییرات سریع در فناوری، احتمال می‌رود عمر مفید بسیاری از دارایی‌های نامشهود کوتاه باشد.

ب) دارایی‌های نامشهود با عمر مفید نامعین:

برخی دارایی‌های نامشهود، عمر مفید نامعین دارند و استهلاک برای این نوع دارایی‌ها محاسبه نمی‌شود، مانند سرقفلی حق کسب، حق امتیاز آب و برق.

۳ ارزش اسقاط:

معمولاً ارزش اسقاط دارایی نامشهود با عمر مفید معین، صفر در نظر گرفته می‌شود.

روش‌های محاسبه استهلاک و ثبت آن: روش‌های متفاوتی را می‌توان جهت تخصیص مبلغ استهلاک‌پذیر یک دارایی نامشهود طی عمر مفید آن به کار گرفت، این روش‌ها شامل خط مستقیم، مانده نزولی و کارکرد است.

هم‌زمان با مصرف منافع اقتصادی دارایی نامشهود توسط مؤسسه، مبلغ دفتری آن دارایی کاهش می‌یابد، و این کاهش تحت عنوان استهلاک به صورت زیر ثبت می‌شود:

شماره سند: تاریخ سند:		شرکت سند حسابداری		شماره صفحه دفتر روزنامه: تعداد ضامائم:	
ردیف	کد حساب	شرح	مبلغ جزء	بدهکار (ریال)	بستانکار (ریال)
		هزینه استهلاک دارایی نامشهود		xx	
		استهلاک انباشته دارایی نامشهود			xx
جمع:					
شرح سند: استهلاک دارایی نامشهود در سال ۱۳XX					
تنظیم کننده:		تأیید کننده:		تصویب کننده:	

فعالیت

بهای تمام شده حق تألیف در شرکت قشم معادل ۱۲۵'۰۰۰'۰۰۰ ریال است، اگر عمر مفید آن ۴ سال و فاقد ارزش اسقاط باشد.

مطلوب است:

ثبت استهلاک این دارایی در سال اول به روش خط مستقیم.

شماره سند: تاریخ سند:		شرکت قشم سند حسابداری		شماره صفحه دفتر روزنامه: تعداد ضامائم:	
ردیف	کد حساب	شرح	مبلغ جزء	بدهکار (ریال)	بستانکار (ریال)
		هزینه استهلاک حق تألیف			
		استهلاک انباشته حق تألیف			
جمع:					
شرح سند: استهلاک حق تألیف					
تنظیم کننده:		تأیید کننده:		تصویب کننده:	

فعالیت

هزینه تأسیس در طبقه بندی حساب‌ها، جزء کدام طبقه قرار می‌گیرد؟

نکته

طبق ماده ۱۴۹ قانون مالیات‌های مستقیم، هزینه تأسیس در سال تأسیس به میزان صد در صد قابل استهلاک است.

فعالیت

شرکت تبریز در ابتدای خرداد ماه ۱۳۹۵ با سرمایه‌ای معادل ۵'۰۰۰'۰۰۰ ریال تشکیل شد، در تاریخ ۱۳۹۵/۳/۸ هزینه‌های تأسیس این شرکت معادل ۱'۲۰۰'۰۰۰ ریال از حساب جاری پرداخت شد.

مطلوب است:

ثبت پرداخت هزینه تأسیس در خرداد ماه ۱۳۹۵

شماره سند: تاریخ سند:		شرکت تبریز سند حسابداری		شماره صفحه دفتر روزنامه: تعداد ضامائم:	
ردیف	کد حساب	شرح	مبلغ جزء	بدهکار (ریال)	بستانکار (ریال)
جمع:					
شرح سند:					
تنظیم کننده:		تأیید کننده:		تصویب کننده:	

ردیف	شاخص‌های مورد ارزیابی	خودارزیابی هنرجو		نظر هنرآموز	
		موفق	ناموفق	موفق	ناموفق
۱	حضور به موقع در کلاس و کارگاه آموزشی و رعایت نظم و انضباط				
۲	همراه داشتن وسایل آموزشی شخصی (کتاب، دفتر، ماشین حساب و...)				
۳	شرکت فعال در بحث‌های گروهی و مسئولیت‌پذیری و درستکاری				
۴	پاسخ صحیح به سؤالات مطرح شده در کلاس و استدلال آنها				
۵	ارائه نتیجه‌گیری صحیح و مستندسازی				
۶	تعریف جدول استهلاك (مطابق ماده ۱۴۹ قانون مالیات‌های مستقیم)				
۷	توانایی محاسبه استهلاك دارایی‌های ثابت				
۸	توانایی تکمیل جدول استهلاك دارایی‌های ثابت				
۹	تعریف هزینه استهلاك و استهلاك انباشته				
۱۰	توانایی ثبت سند حسابداری استهلاك دارایی‌های ثابت				

عمر مفید یک خودرو در مؤسسه قم ۱۰ سال می‌باشد، آیا مؤسسه می‌تواند از این دارایی بیش از ۱۰ سال استفاده نماید؟ در این مورد بحث کنید.

استفاده از دارایی‌های کاملاً مستهلک شده:

دارایی کاملاً مستهلک شده، شامل آن دارایی می‌باشد که به پایان عمر مفید برآوردی خود رسیده است، به‌طور معمول در چنین شرایطی باید این دارایی کنار گذاشته شود ولی امکان دارد مؤسسه نتواند دارایی جدیدی را جایگزین دارایی مستهلک شده نماید و مجبور باشد از این دارایی استفاده نماید یا اینکه عمر مفید واقعی این دارایی بیشتر از عمر مفید برآوردی آن باشد. در این حالت، مؤسسه می‌تواند از دارایی مذکور استفاده کند ولی هزینه استهلاک جدیدی برای دارایی مذکور محاسبه و ثبت نمی‌شود.

تذکر:

جمع هزینه استهلاک یک دارایی نمی‌تواند بیشتر از بهای تمام شده آن دارایی باشد؛ اما امکان دارد یک مؤسسه استفاده از یک دارایی را بعد از پایان عمر مفید آن نیز ادامه دهد.

عدم استفاده از دارایی ثابت به صورت موقت:

امکان دارد در مواقعی از یک قلم دارایی‌های ثابت به دلایلی، موقتاً استفاده نشود، از لحاظ نظری این سؤال مطرح است که آیا در این زمان استهلاک باید محاسبه شود یا خیر؟ از یک طرف، تخصیص بهای تمام شده دارایی‌های ثابت به دوره‌های مختلف استفاده از آن در اجرای اصل تطابق هزینه‌ها با درآمد صورت می‌گیرد و چون در مدت استفاده نکردن، درآمدی از این دارایی تحصیل نمی‌شود طبیعتاً باید استهلاک متوقف و محاسبه نگردد.

از طرف دیگر، علاوه بر به‌کارگیری، عوامل دیگری نظیر گذشت زمان و نابابی در محاسبه استهلاک دارایی‌ها مؤثر است که استفاده نکردن موجب از بین رفتن آثار آنها نمی‌شود، در نتیجه استهلاک باید ادامه و محاسبه گردد.

طبق استاندارد شماره ۱۱ حسابداری، در زمانی که دارایی به‌طور موقت بلااستفاده یا غیرفعال گردد، استهلاک آن متوقف نمی‌شود مگر اینکه کاملاً مستهلک شده باشد، ولی اگر روش‌های استهلاک مبتنی بر کارکرد باشد، در صورتی که تولید وجود نداشته باشد استهلاک می‌تواند محاسبه نشود.

در اجرای مقررات ماده ۱۴۹ قانون مالیات‌های مستقیم، در تبصره ماده ۶ این قانون بیان شده است که مؤسسات می‌توانند در موارد غیرفعال یا بلااستفاده ماندن موقت دارایی بیش از شش ماه متوالی در یک دوره مالی، هزینه استهلاک دارایی مزبور در مدت بلااستفاده را به میزان ۳۰ درصد محاسبه کنند، در این صورت چنانچه محاسبه استهلاک برحسب مدت باشد، معادل ۷۰ درصد مدت زمانی که دارایی مورد استفاده قرار نگرفته است، به‌باقی مانده مدت تعیین شده برای استهلاک دارایی در این جدول اضافه خواهد شد، حکم این تبصره در مورد ساختمان‌ها و تأسیسات ساختمانی و دارایی‌های نامشهود با عمر مفید معین جاری نیست.