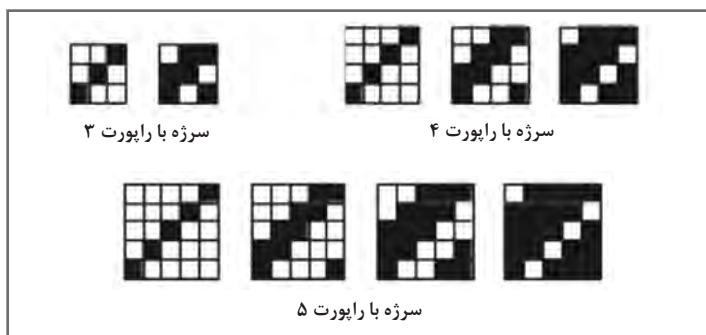
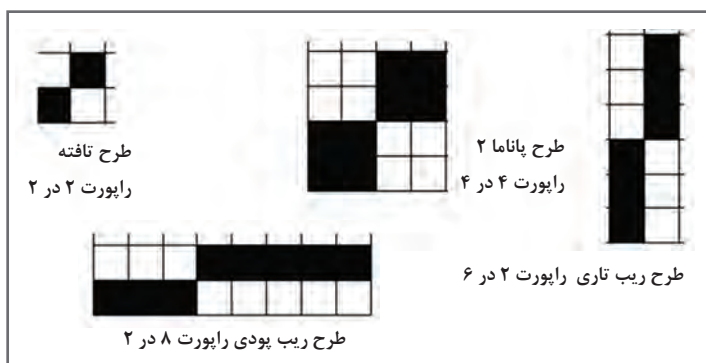


فصل ۲

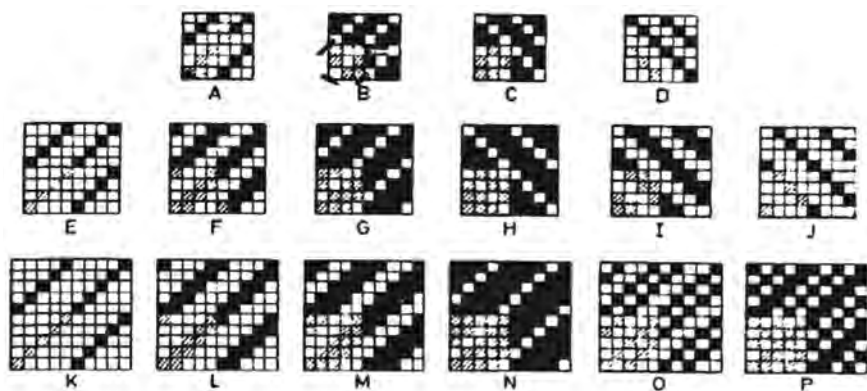
یادگیری مادام العمر

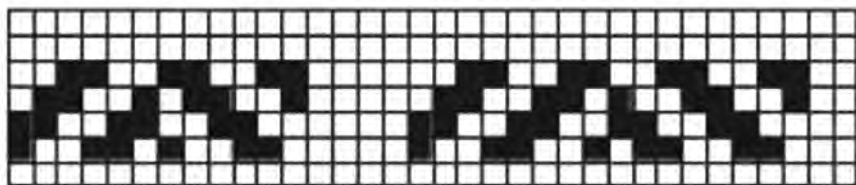
نقشه‌های مربوط به طراحی پارچه

شکل ۱: انواع طرح سرژه با ریپیت طرح‌های مختلف



شکل ۲: طرح‌های سرژه



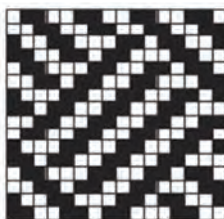


سرژه شکسته بر پایه سرژه ۲ و ۲

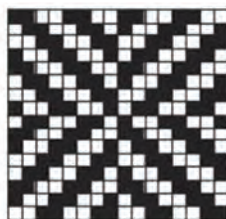
شکل ۳: طرح‌های سرژه‌های خاص



Herringbone twill in the opposite direction (zig zag effect)



Check twill in the opposite direction



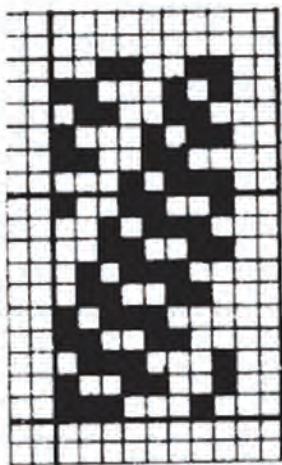
Plaiting twill

شکل ۴: سرژه ترکیبی پودی

سرژه $\frac{2}{2}$

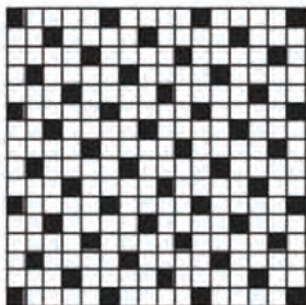


سرژه $\frac{1\ 3}{3\ 1}$

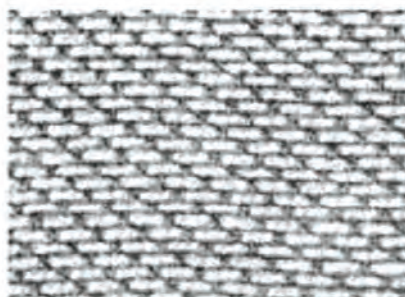


سرژه ترکیبی پودی $\frac{1\ 3}{3\ 1}$ و $\frac{2}{2}$

شکل ۵: طرح ساتین ۵ با پرش ۲

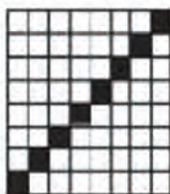


طرح ساتین ۵

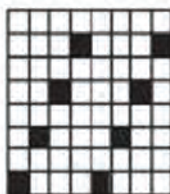


پارچه ساتین ۵

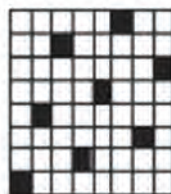
شکل ۶: طرح‌هایی که از راپورت ۸ در ۸ برای ساتین به دست می‌آید.



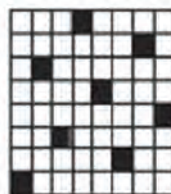
A1 سرژه



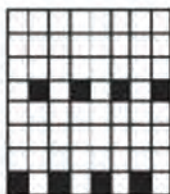
A2 ساتین



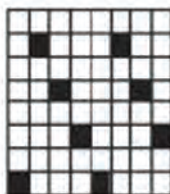
A3 ساتین خوب



A4 ساتین خوب



A5 بی‌ارزش



A6 ساتین خوب



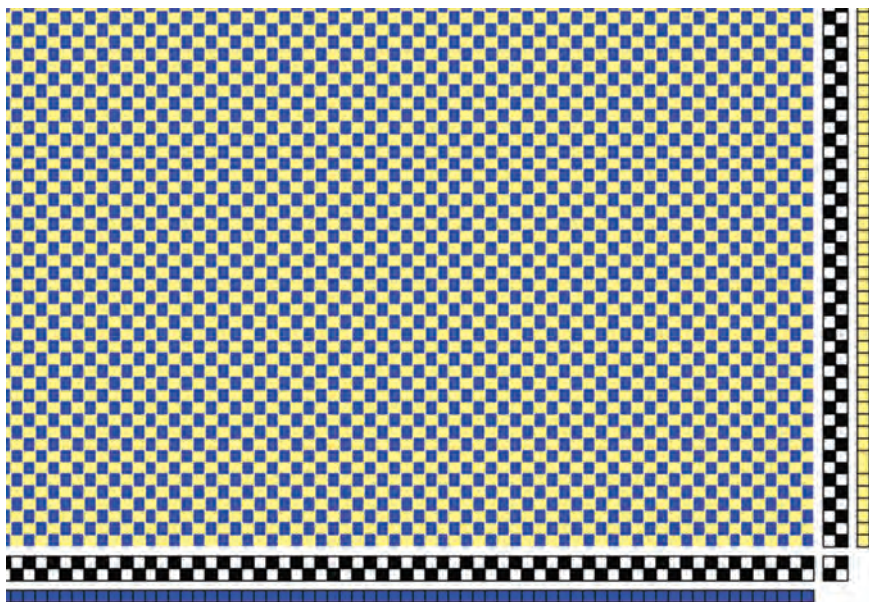
A7 بی‌ارزش



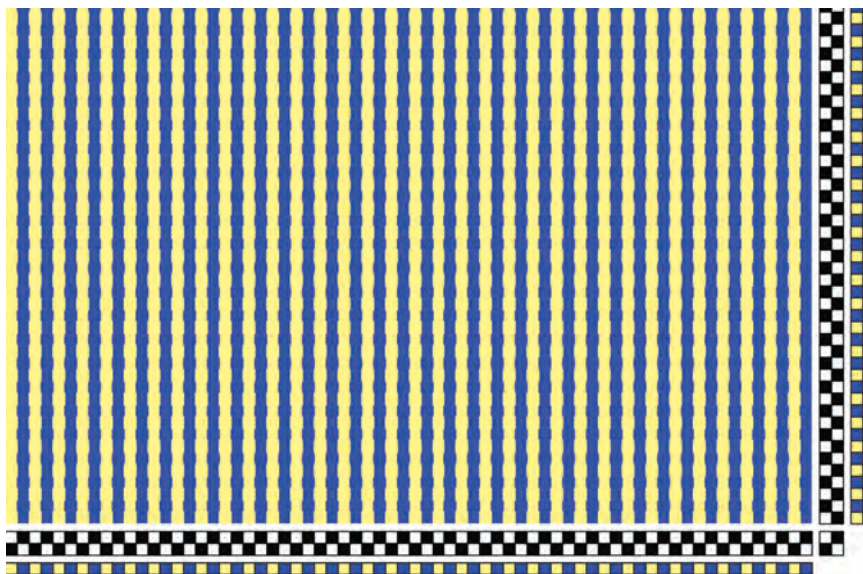
A8 بی‌ارزش

کلیه طرح‌های ممکن از ساتین ۸

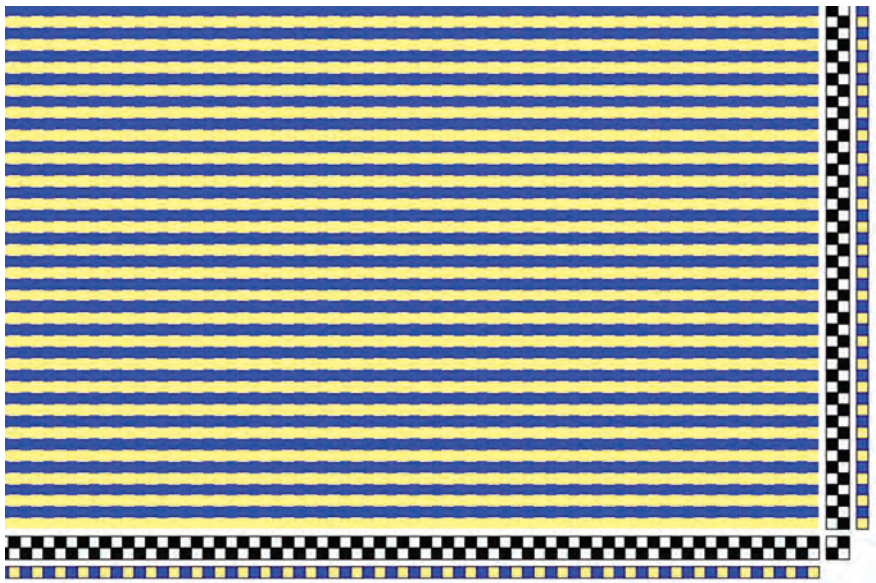
شکل ۷: طرح تافته (ساده)



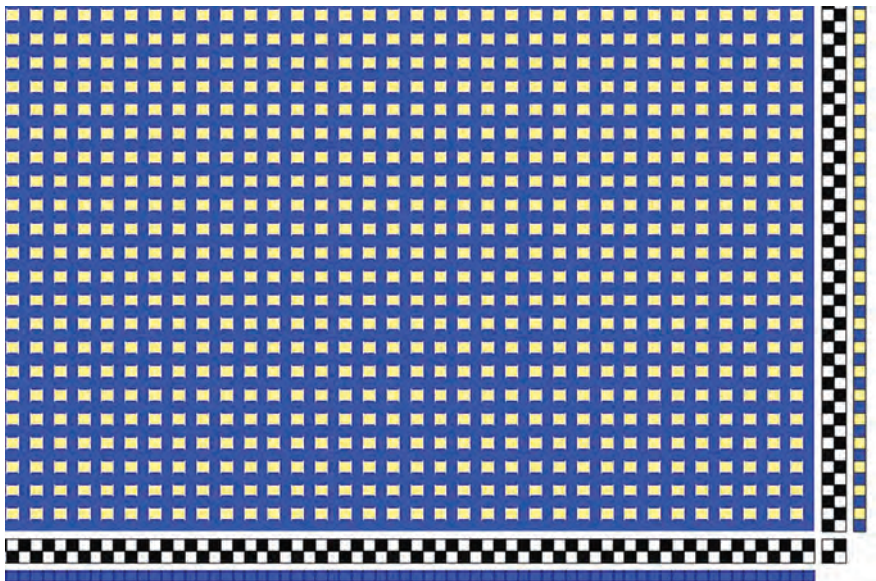
شکل ۸: طرح تافته با رنگ‌بندی یک‌درمیان (خطوط عمودی)



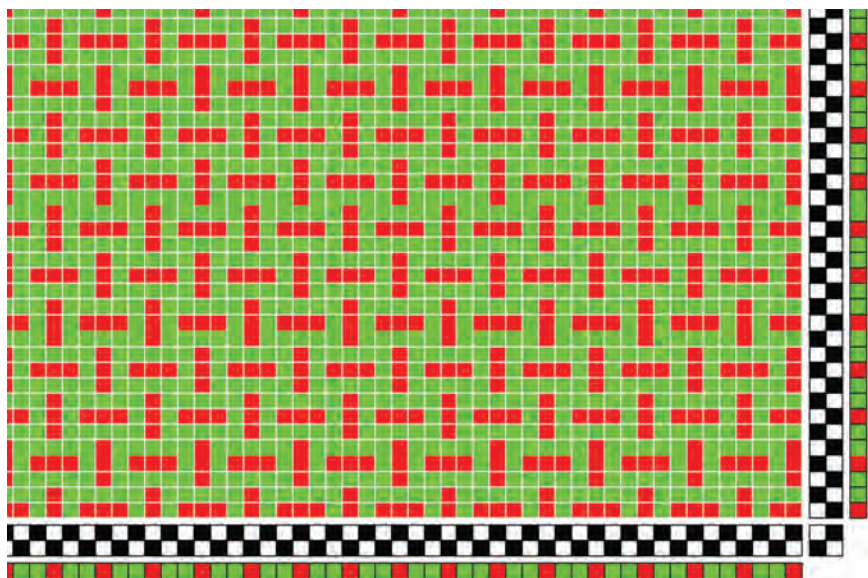
شکل ۹: طرح تافته با رنگ بندی یک در میان (خطوط افقی)



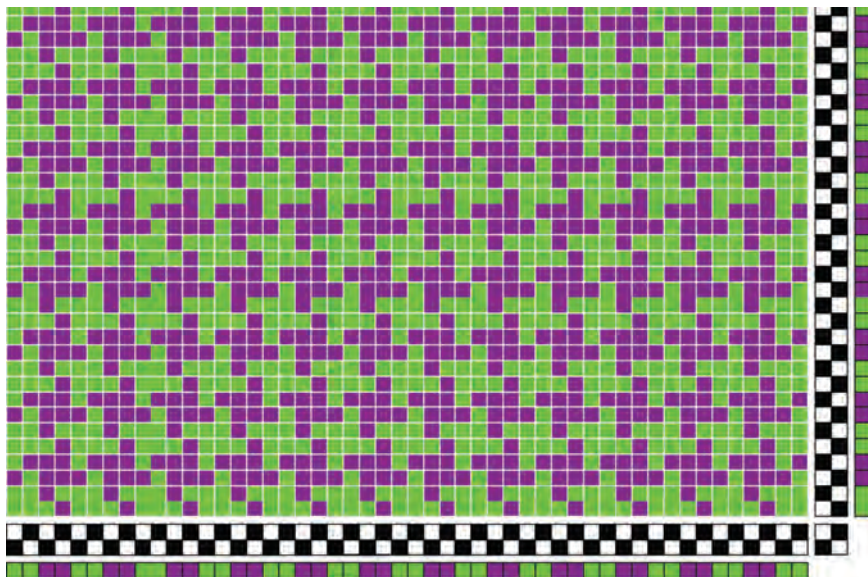
شکل ۱۰: طرح تافته با رنگ بندی یک در میان (چهارخانه ریز)



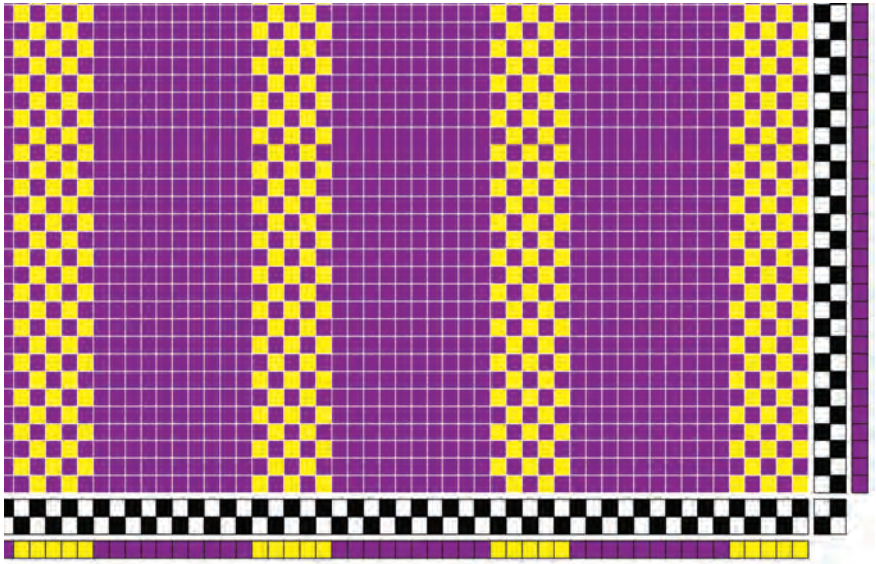
شکل ۱۱: طرح تافته با رنگ‌بندی تار و پود ۱ رنگ الف تیره و ۲ رنگ ب روشن



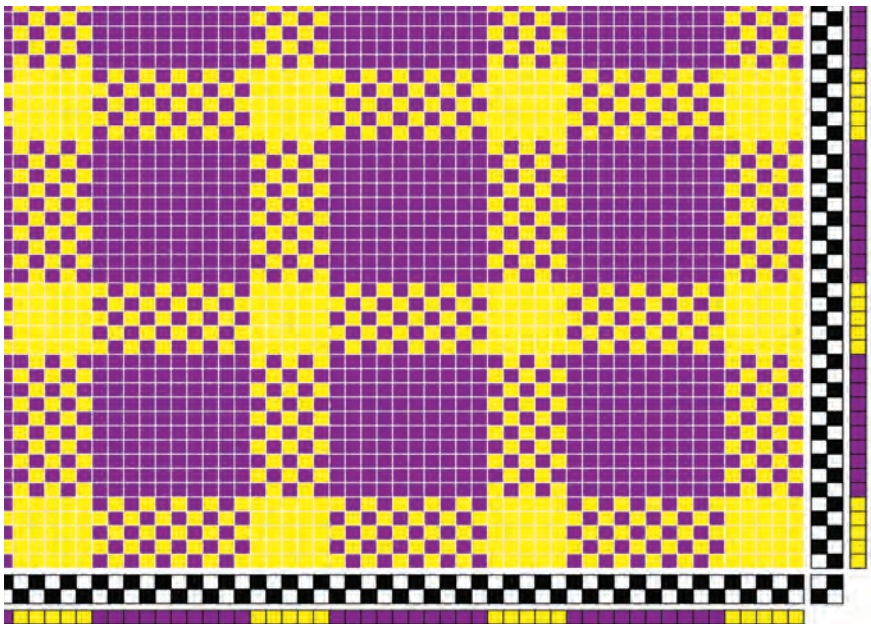
شکل ۱۲: طرح تافته با رنگ‌بندی دو در میان (پا مرغی)



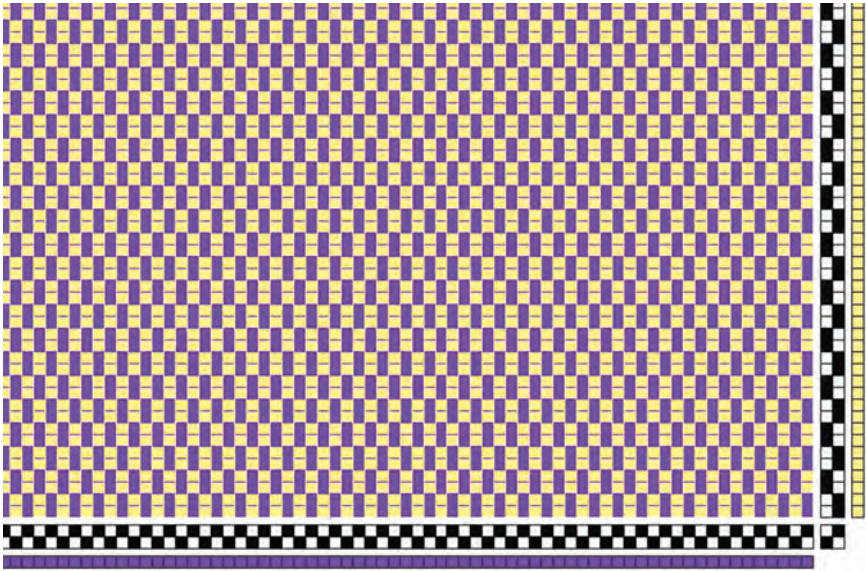
شکل ۱۳: طرح تافته با رنگ‌بندی پود تک‌رنگ (راه‌راه طولی)



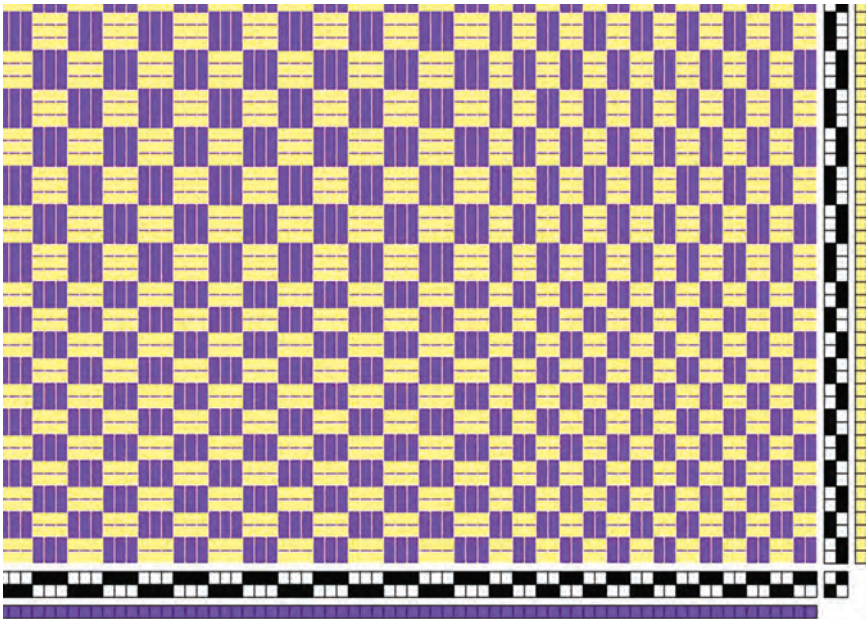
شکل ۱۴: طرح تافته بارنگ‌بندی چند در میان تار و پود (طرح چهارخانه)



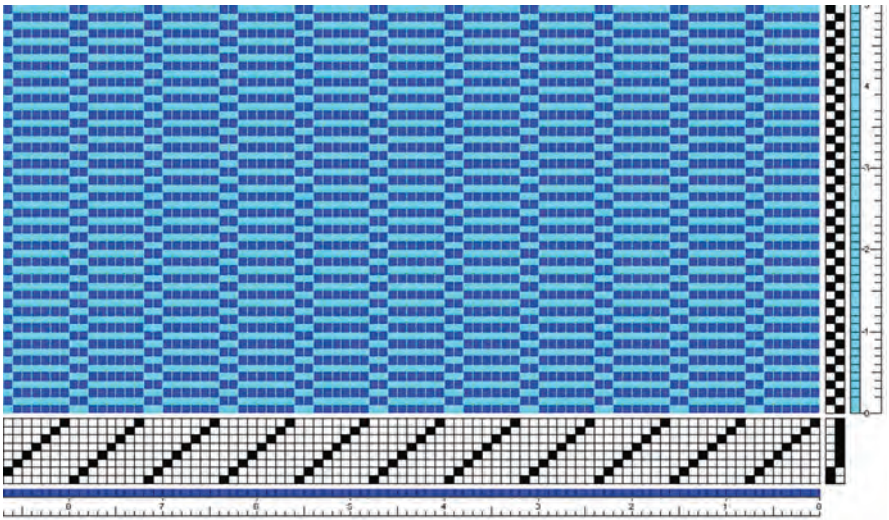
شکل ۱۵: طرح ریب تار (۲،۲) Warp Rib



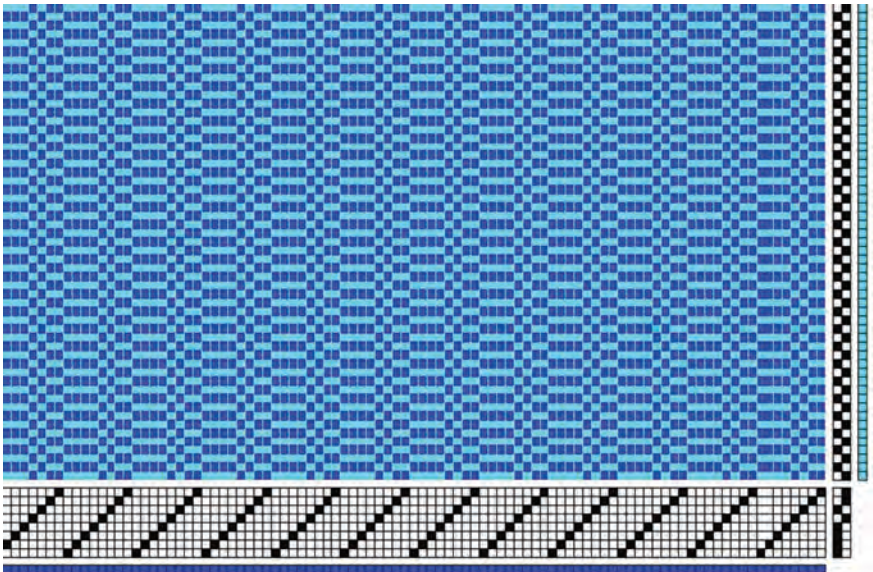
شکل ۱۶: طرح مختلط ریب و پاناما



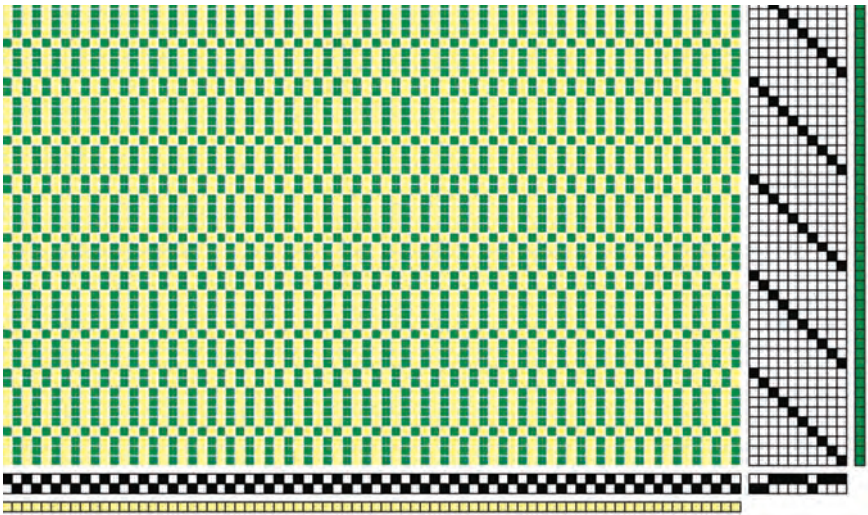
شکل ۱۷: طرح ریب پودی (۶,۲) Weft Rib



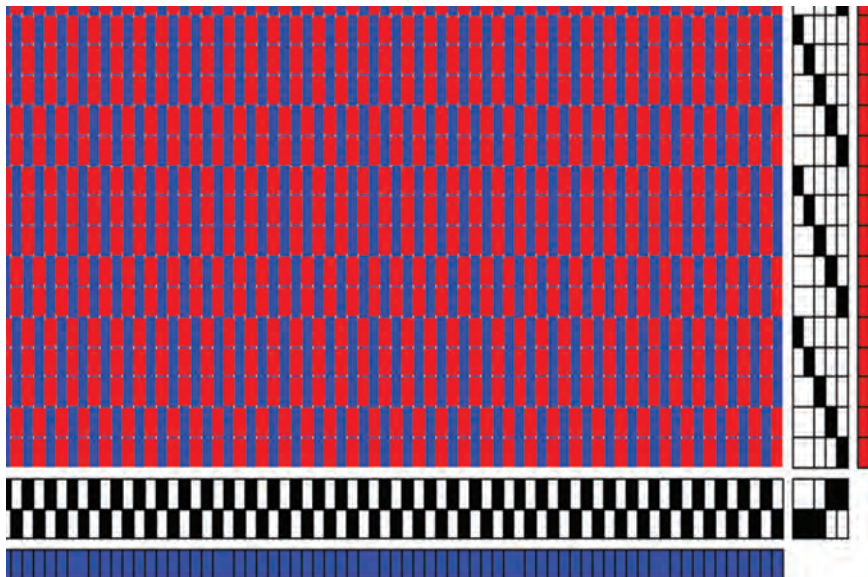
شکل ۱۸: طرح ریب پودی (۱,۴) (۲,۱) Weft Rib



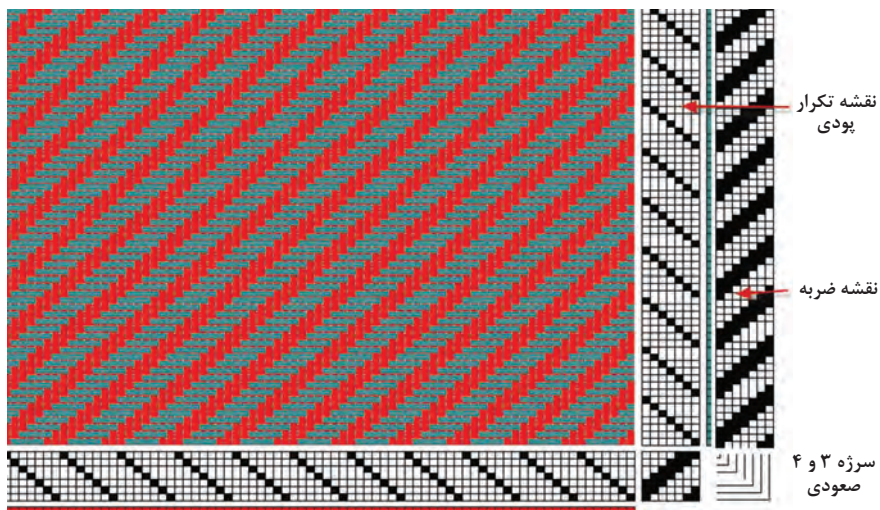
شکل ۱۹: طرح ریب تار (۳,۱) (۴,۲) Warp Rib



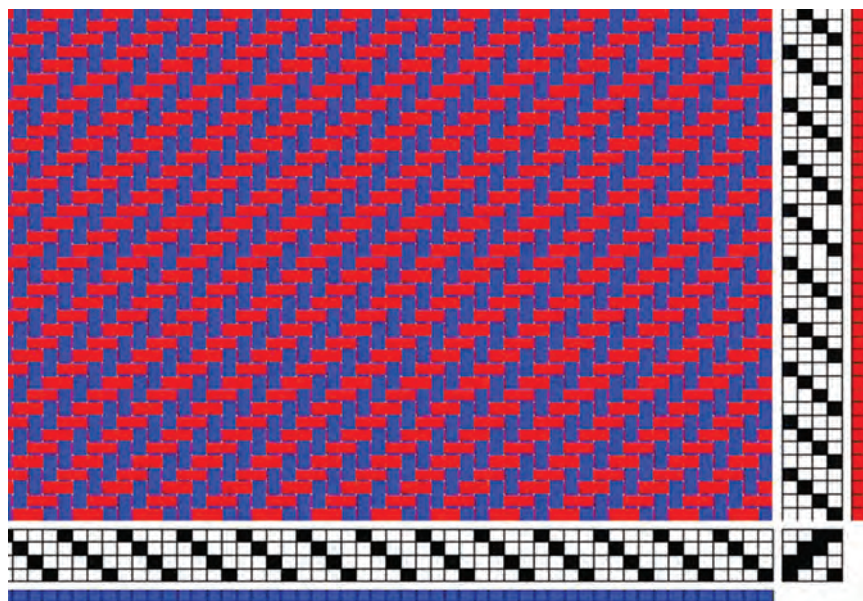
شکل ۲۰: طرح ریب تار (۲,۳) Warp Rib
تراکم تار بیشتر از تراکم پودی است.



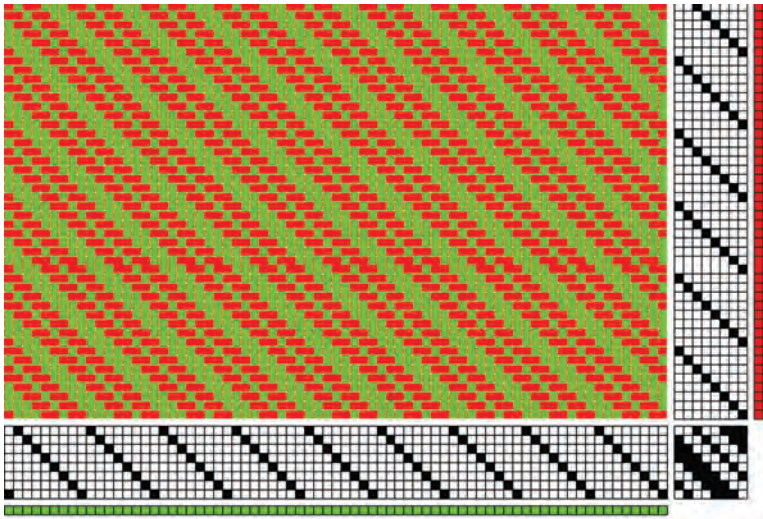
شکل ۲۱: طرح سرژه ۳ و ۴ به همراه نقشه ضربه



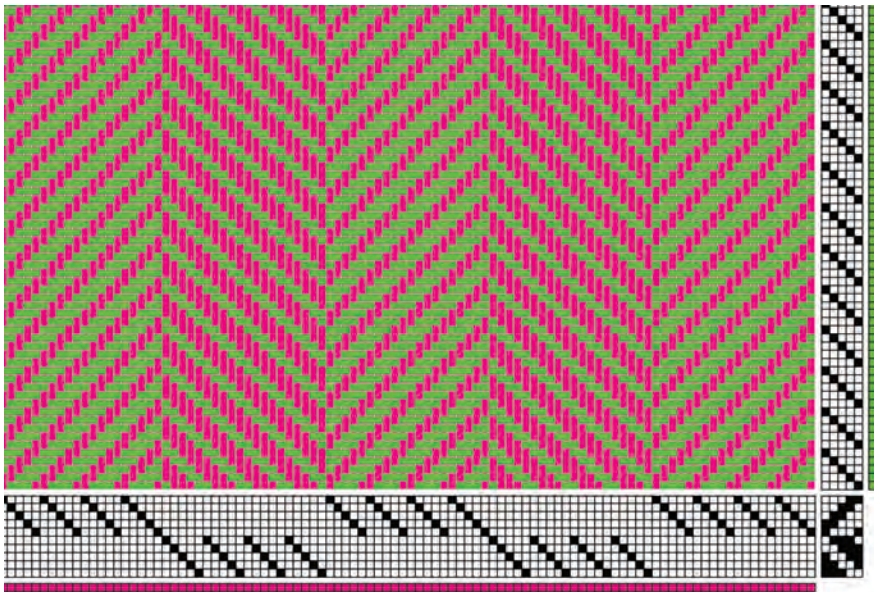
شکل ۲۲: طرح سرژه ۲ و ۲



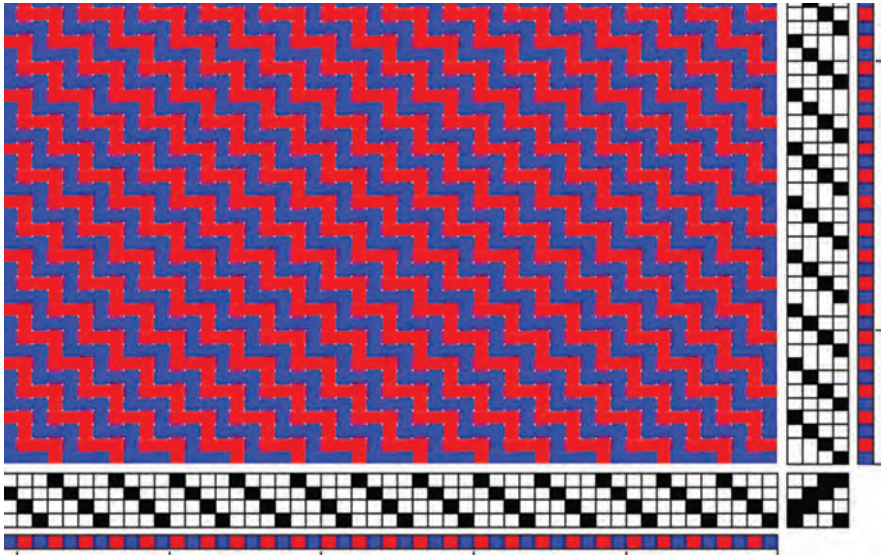
شکل ۲۳: طرح سرژه مرکب $T \frac{301}{202} Z$



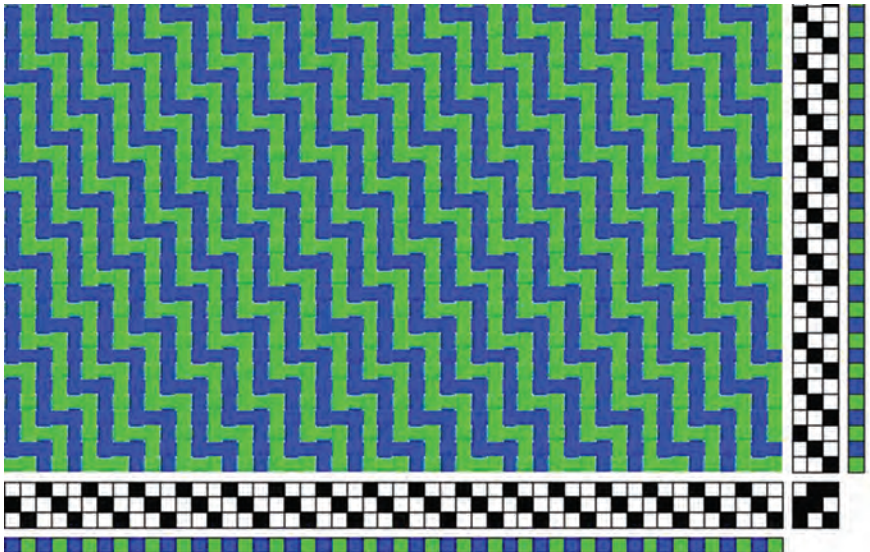
شکل ۲۴: طرح سرژه شکسته پایه ۲ و ۳



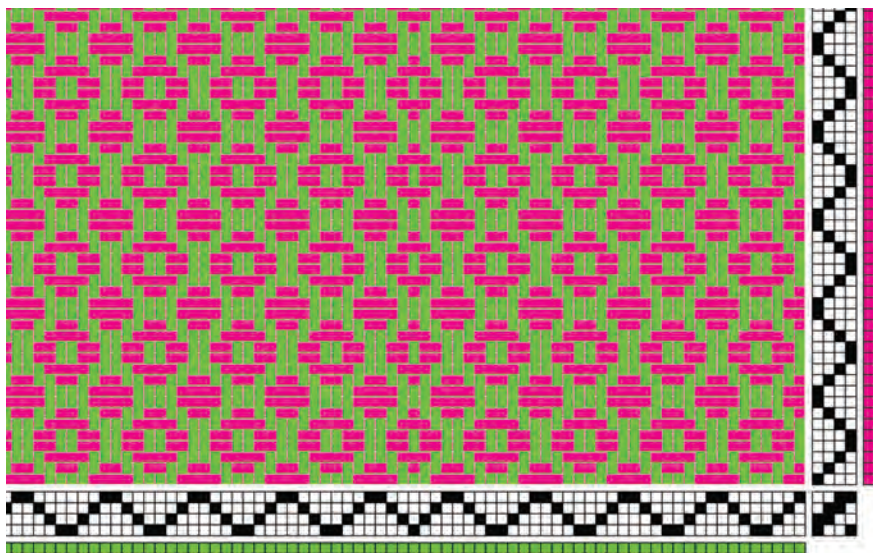
شکل ۲۵: طرح سرژه ۲ و ۲ با رنگ‌بندی یک‌درمیان تار و پود



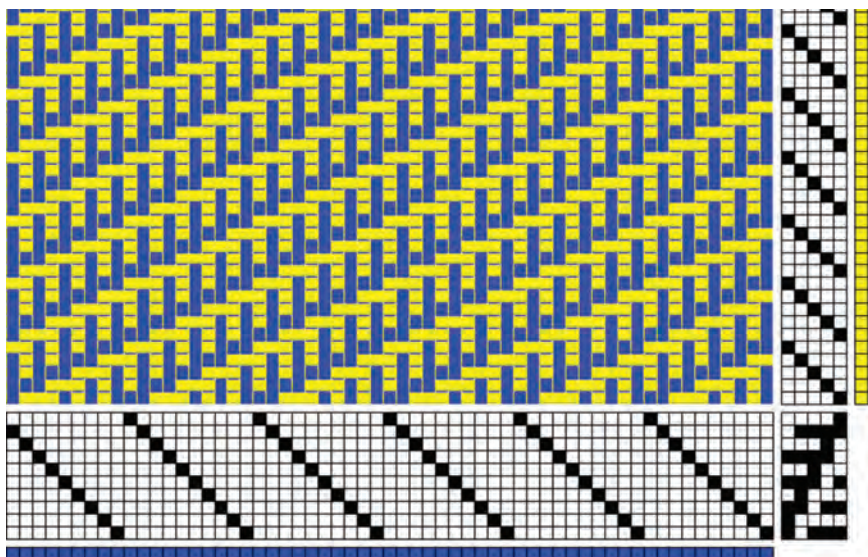
شکل ۲۶: طرح سرژه ۲ و ۱ با رنگ‌بندی یک‌درمیان تار و پود



شکل ۲۷: طرح پایه سرژه ۲ و ۲ با نخ کشی و نقشه تکرار پودی جناقی

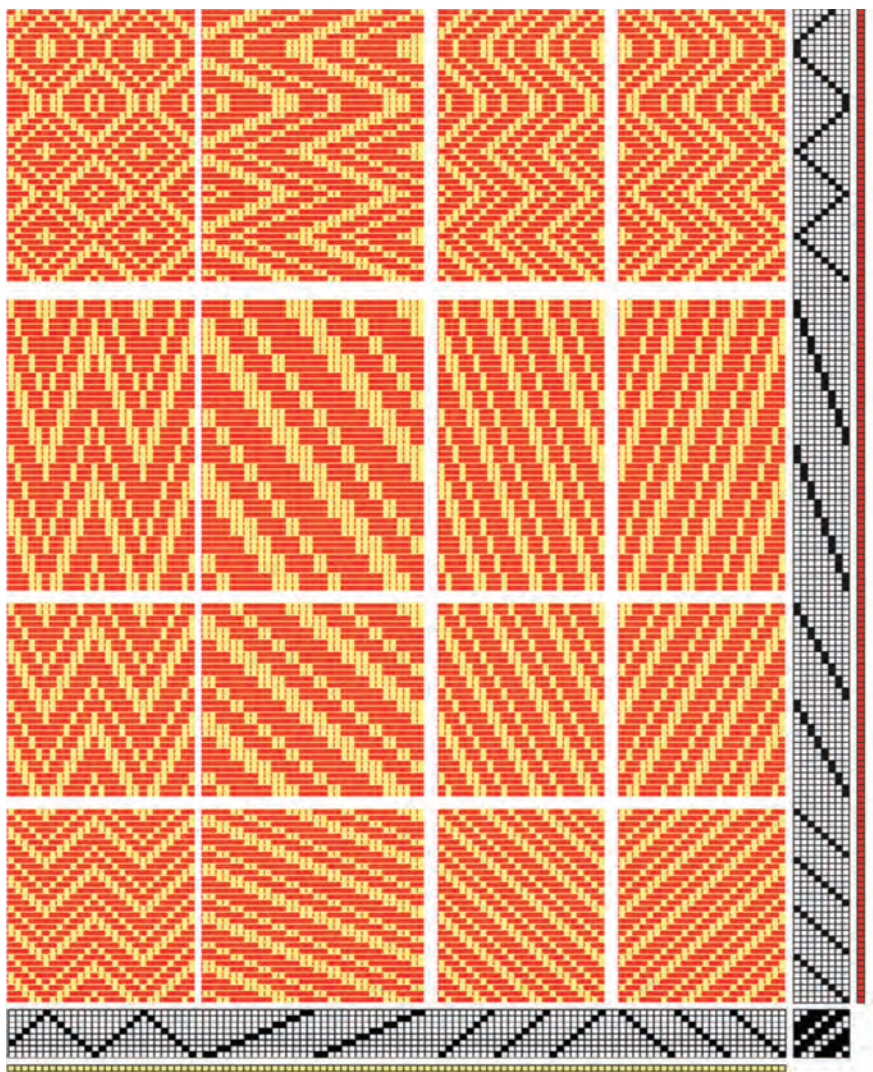


شکل ۲۸: طرح سرژه ترکیبی تار (سوزه ۱ و ۴ صعودی با سرژه ۴ و ۱ صعودی)

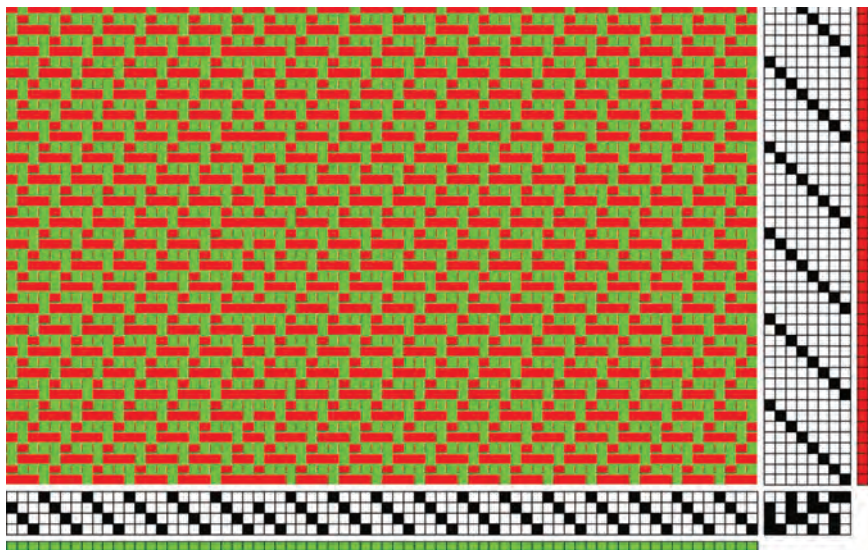


ترکیب تار سرژه ۱ و ۲ با سرژه ۲ و ۱

شکل ۲۹: طرح‌های مختلف از به‌کارگیری نخ‌کشی و نقشه تکرار پودی (۱۶ حالت)

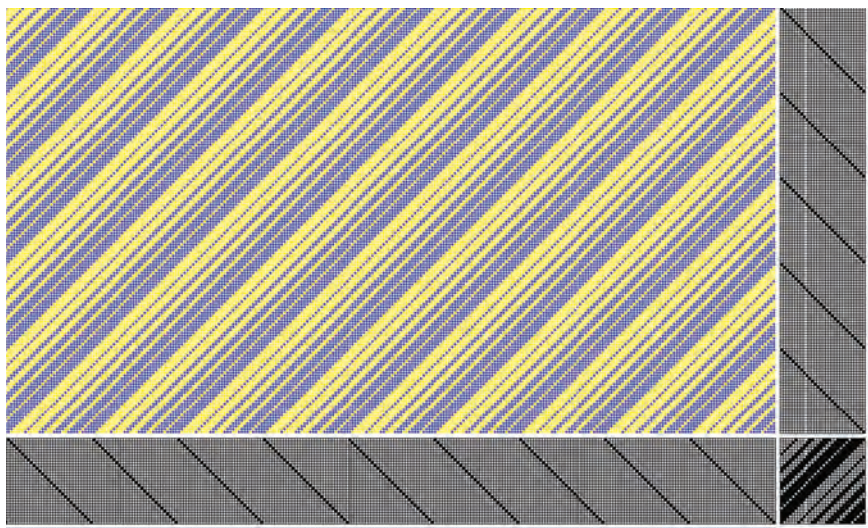


شکل ۳۰: طرح سرژه ترکیبی پودی (سرژه ۱ و ۳ صعودی با سرژه ۳ و ۱ صعودی)

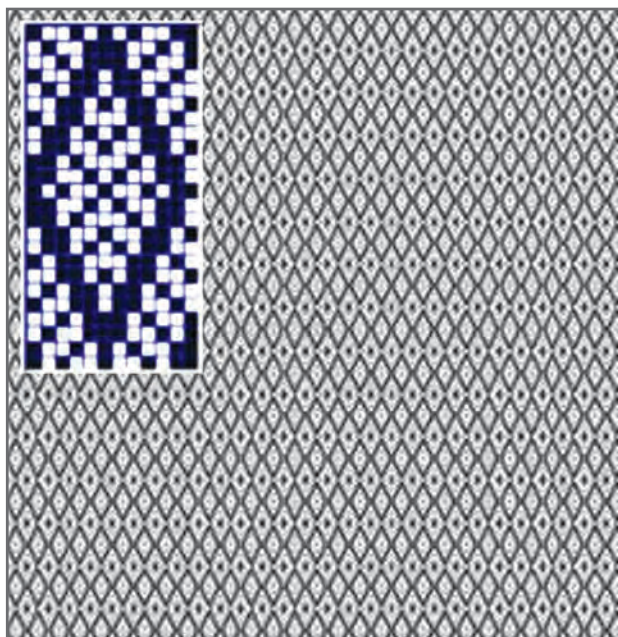


ترکیب پودی سرژه ۱ و ۳ با سرژه ۳ و ۱

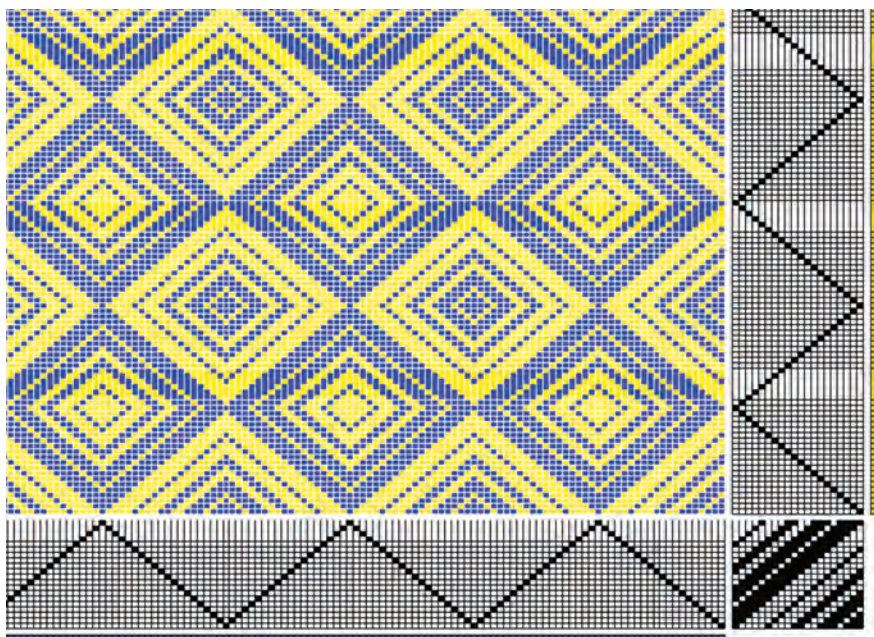
شکل ۳۱: سرژه سیال بر پایه $T \frac{54321}{12345} Z$



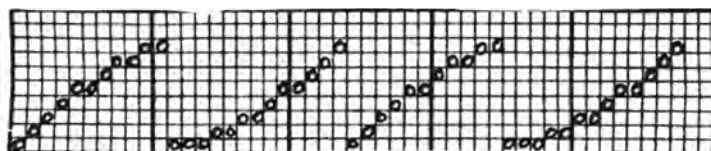
شکل ۳۲: طرح ایجاد لوزی با سرژه (الماس یا دیاموند) به کمک ریپیت طرح لوزی



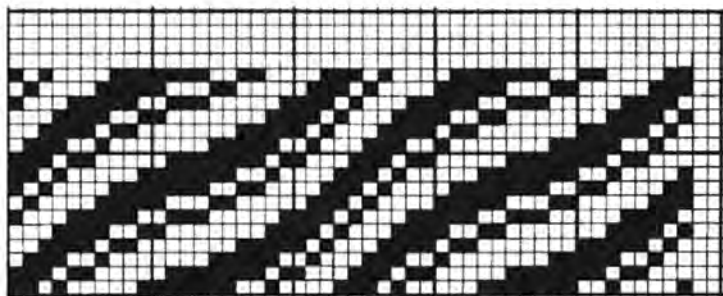
شکل ۳۳: طرح ایجاد لوزی به کمک ریپیت طرح سرژه



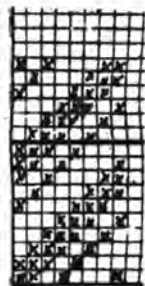
شکل ۳۴: طرح ایجاد انحنای در سرژ به کمک نخ کشی



نخ کشی انحنا دار

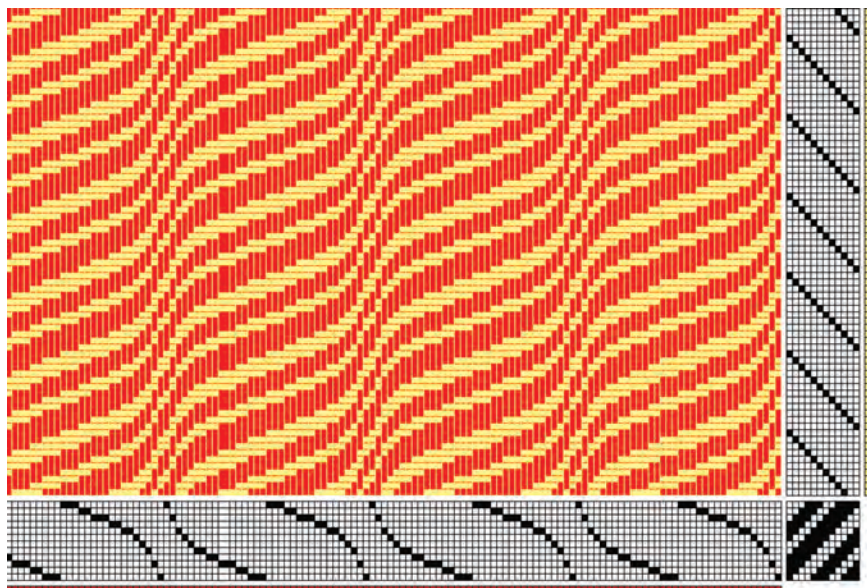


ایجاد انحنا با نخ کشی

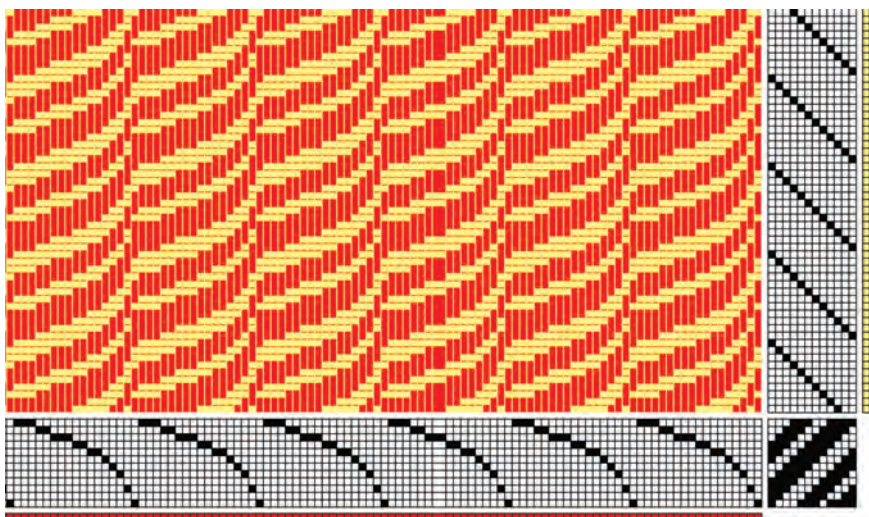


نقشه ضربه

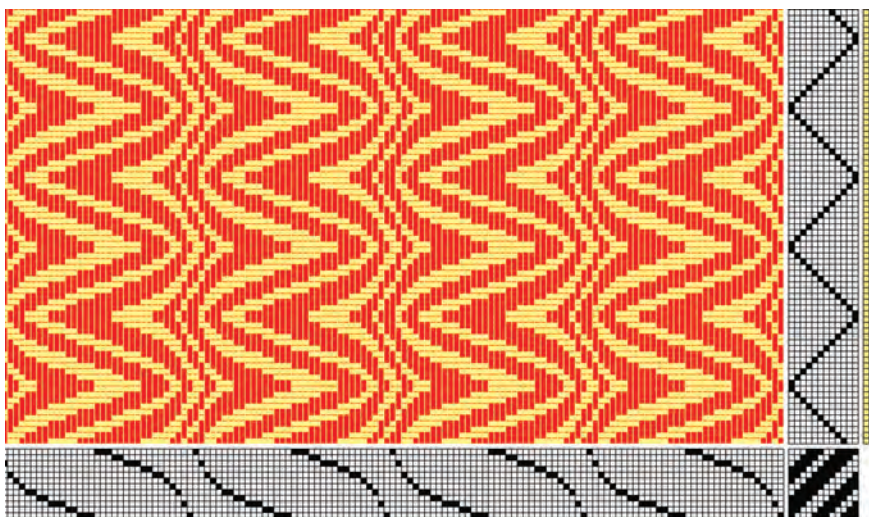
شکل ۳۵: طرح ایجاد سرژ انحنا دار



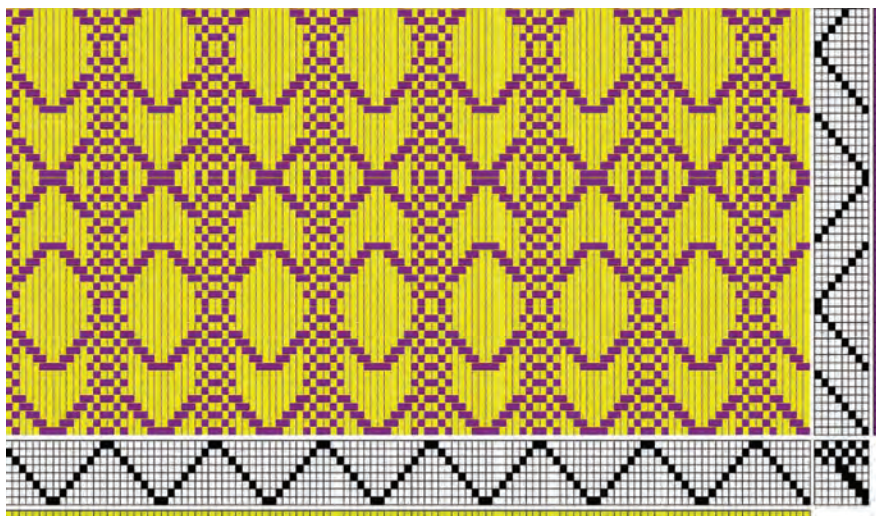
شکل ۳۶: طرح ایجاد سرژه انحنادار به کمک تغییر در نخ‌کشی سرژه



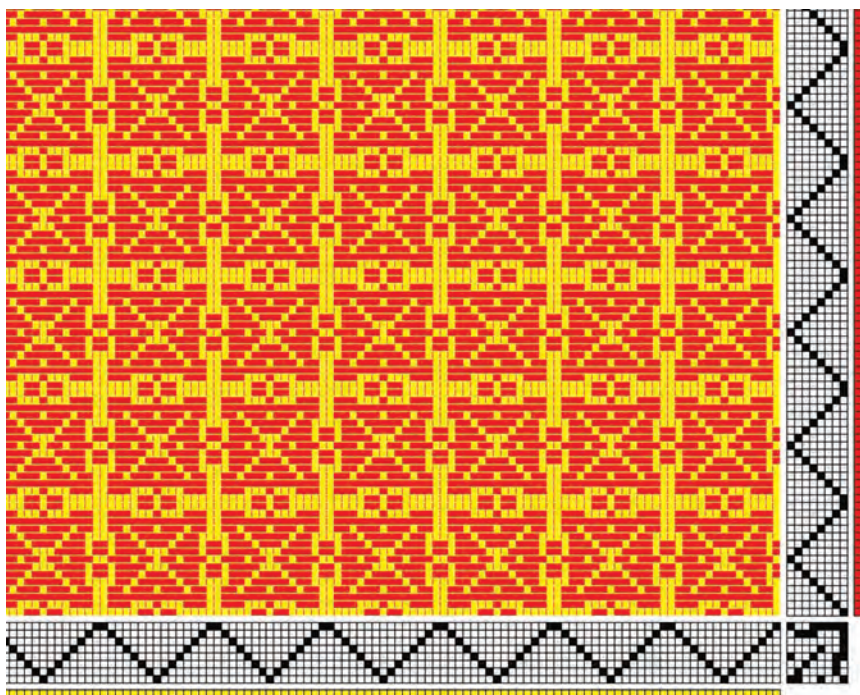
شکل ۳۷: طرح ایجاد انحنا در سرژه با تغییر در نخ‌کشی و نقشه تکرار پودی



شکل ۳۸ : طرح ترکیب تافته و سرژه

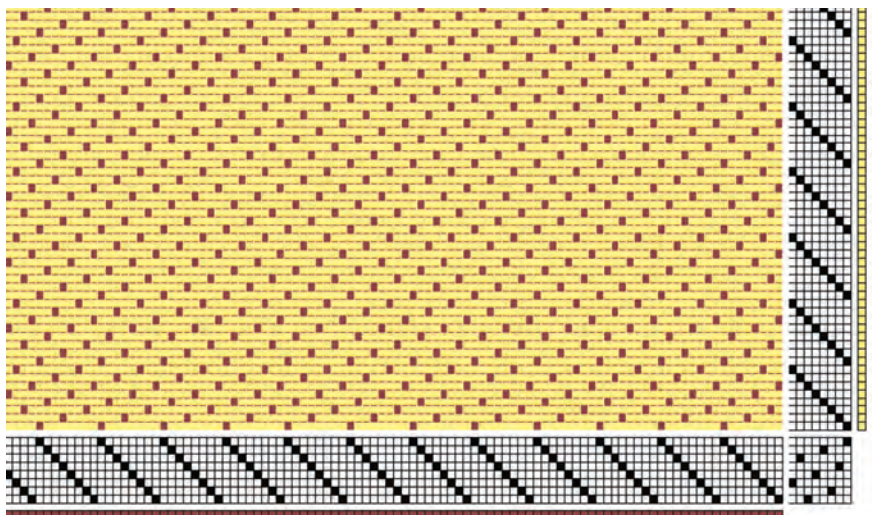


شکل ۳۹ : چهار برابر شدن ریپیت طرح

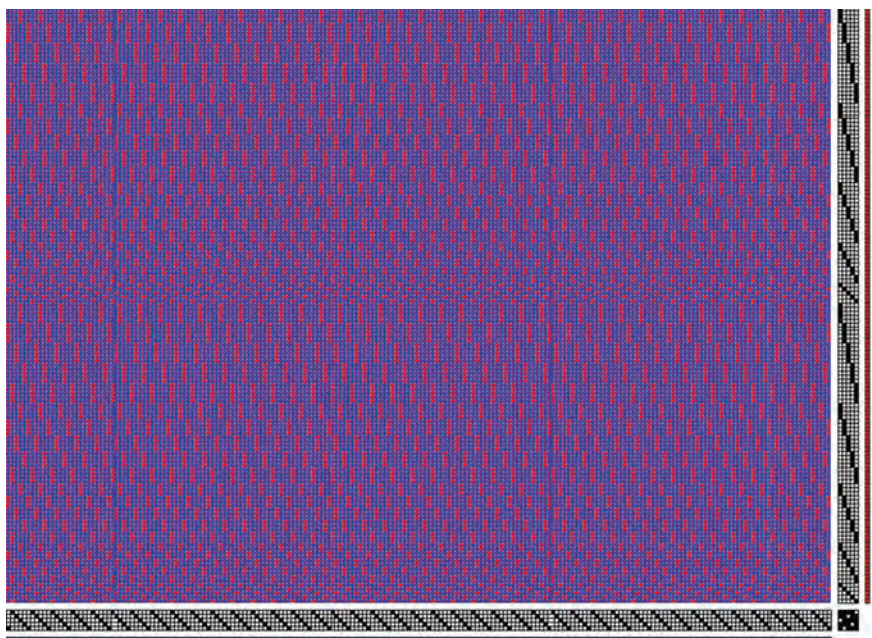


۴ برابر شدن راپورت از طریق نخ کشی و نقشه تکرار بود

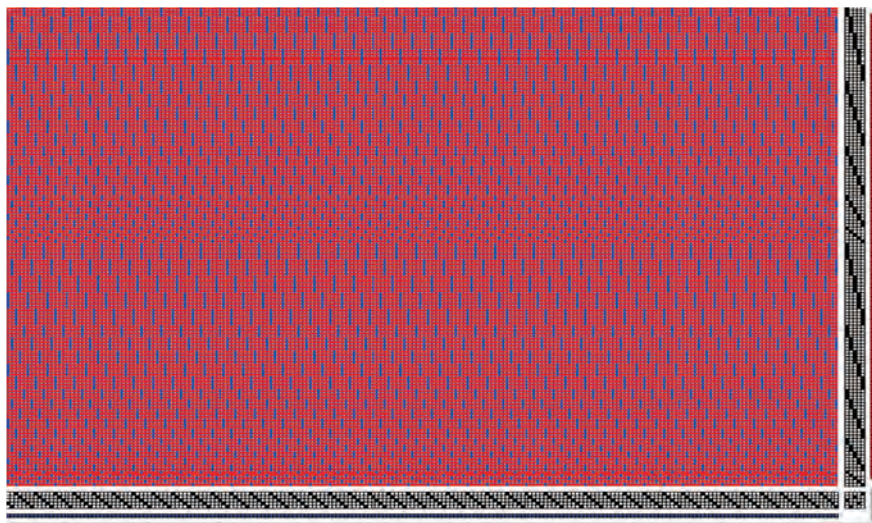
شکل ۴۰: طرح ساتین ۸ با عدد پرش ۳



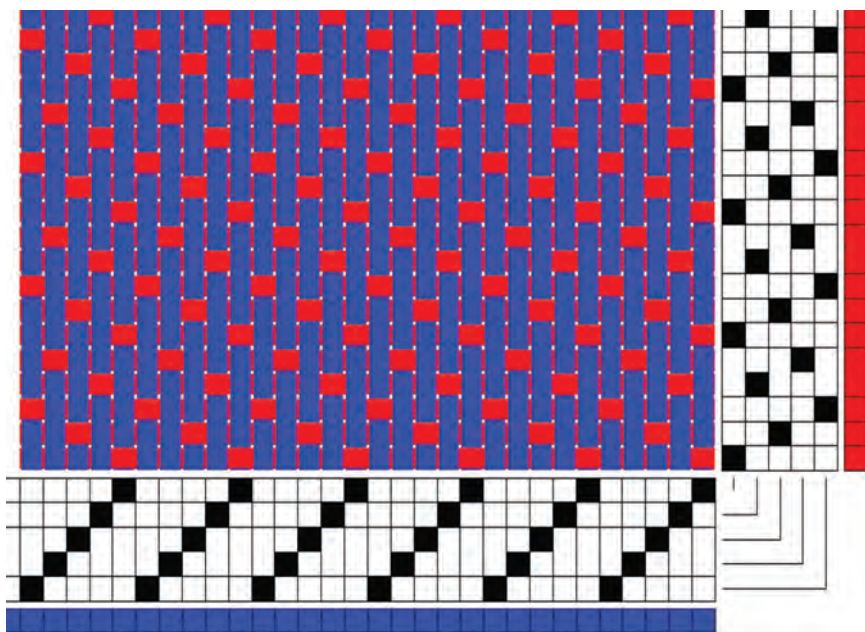
شکل ۴۱: طرح ساتین سیال روی پارچه (پود قرمز - تار آبی)



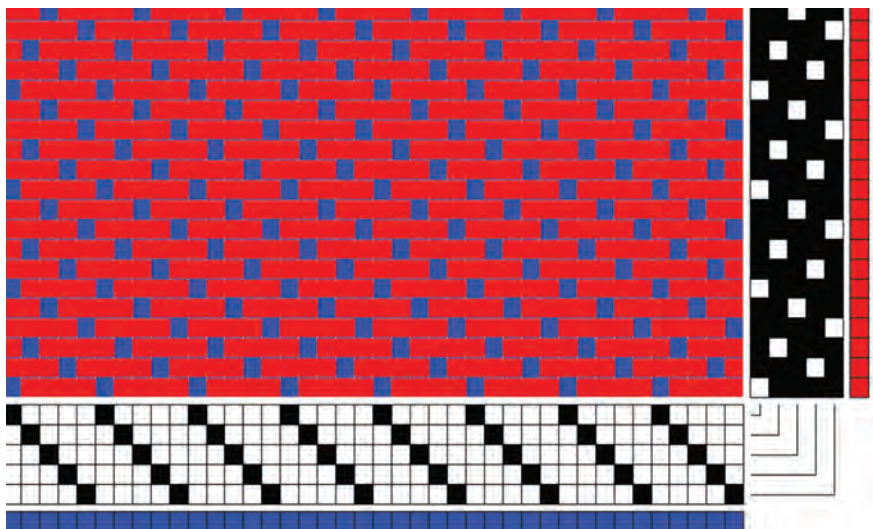
شکل ۴۲: طرح ساتین سیال پشت پارچه (پود قرمز - تار آبی)



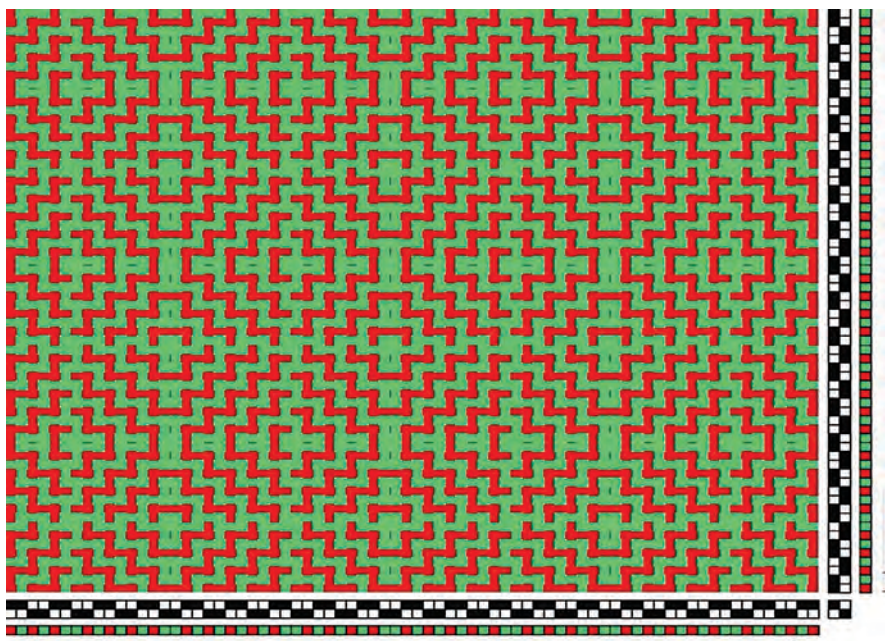
شکل ۴۳: طرح و نخ‌کشی و نقشه ضربه ساتین ۵ با پرش ۳ (روی پارچه)



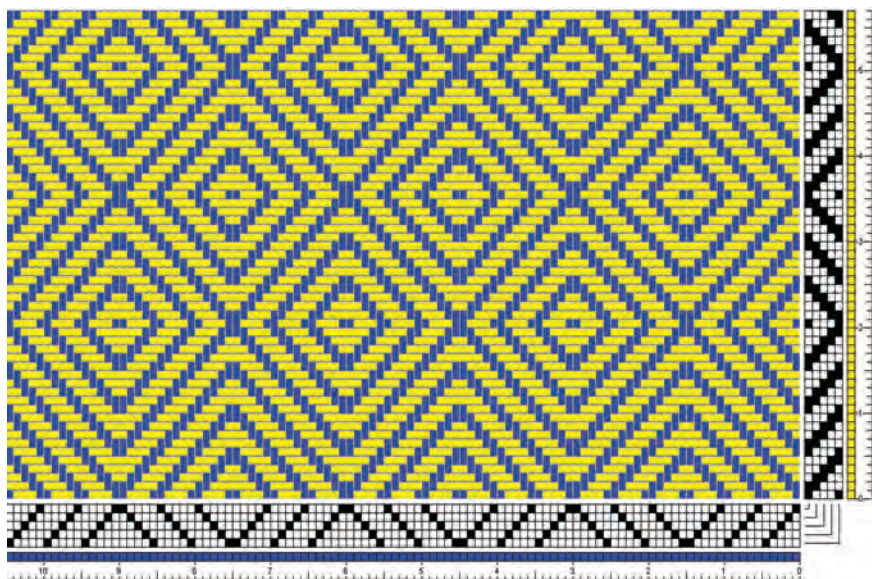
شکل ۴۴: طرح و نخ‌کشی و نقشه ضربه ساتین ۵ با پرش ۲ (پشت پارچه)



شکل ۴۵: طرح شبه الماس دو ورده با رنگ‌بندی تاروپود



شکل ۴۶: طرح دیاموند با نقشه ضربه روی پنج ورد



طرح‌های چاپ

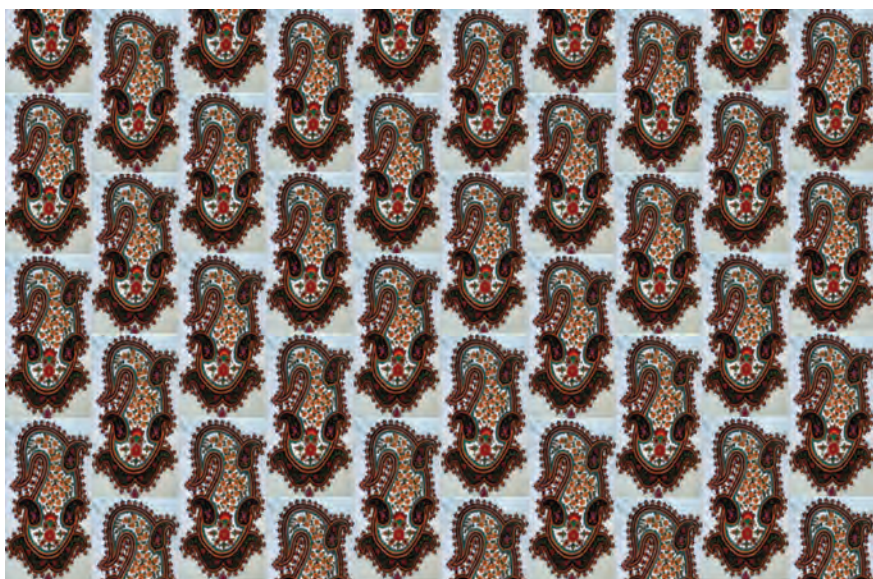
شکل ۴۷: راپورت ساده: در این راپورت نقش‌ها در کنار هم و در جهت طول و عرض قرار می‌گیرند.



شکل ۴۸ راپورت جابه‌جایی یک دوم افقی: در این روش طرح‌ها همانند ساده می‌شوند ولی به‌صورت یک‌درمیان و در جهت افق و به‌اندازه نصف راپورت جابه‌جا می‌شوند.



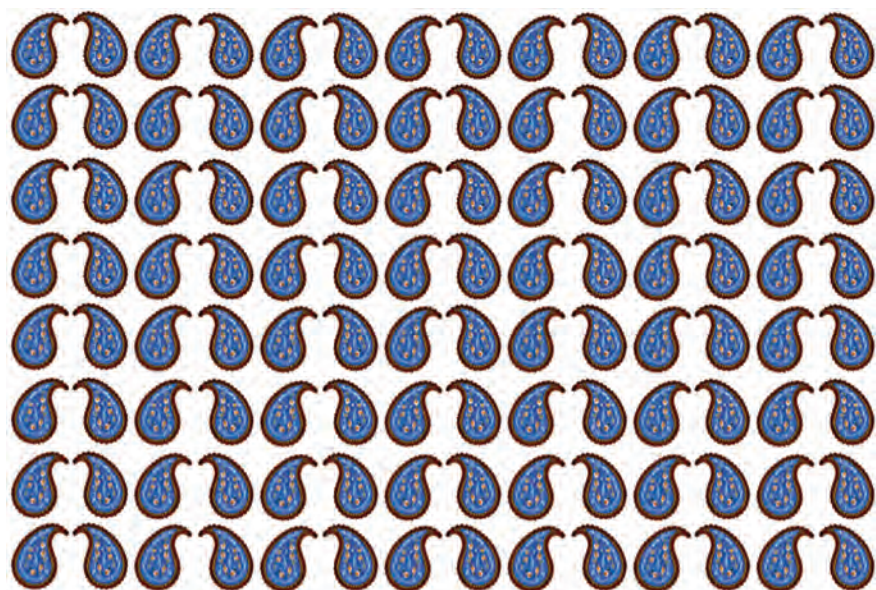
شکل ۴۹ راپورت جابه‌جایی یک دوم عمودی: در این روش طرح‌های راپورت ساده را در جهت عمودی، یک‌درمیان و به‌اندازه نصف راپورت جابه‌جا می‌کنیم.



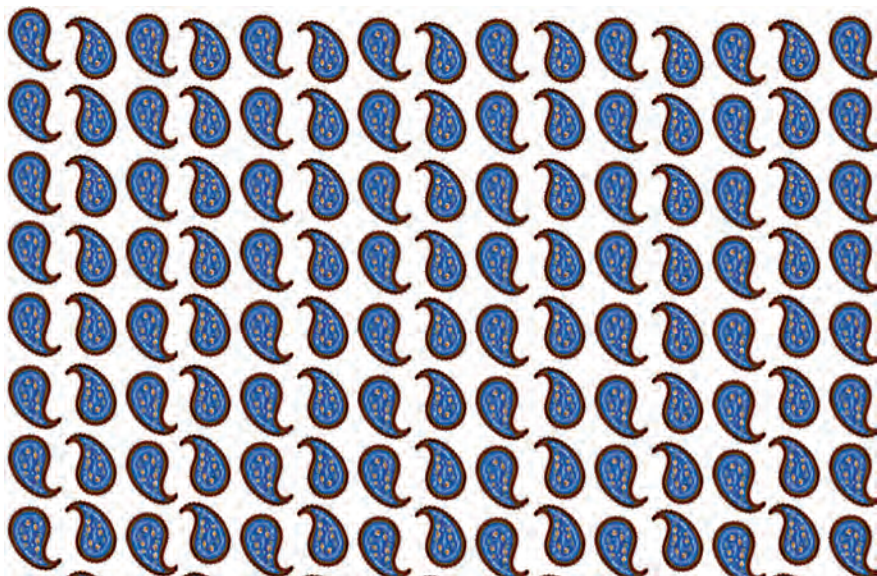
شکل ۵۰ برگشته آینه‌ای عرضی: در این روش طرح‌ها در جهت عرضی و به صورت خطی برعکس (آینه‌ای) می‌شوند.



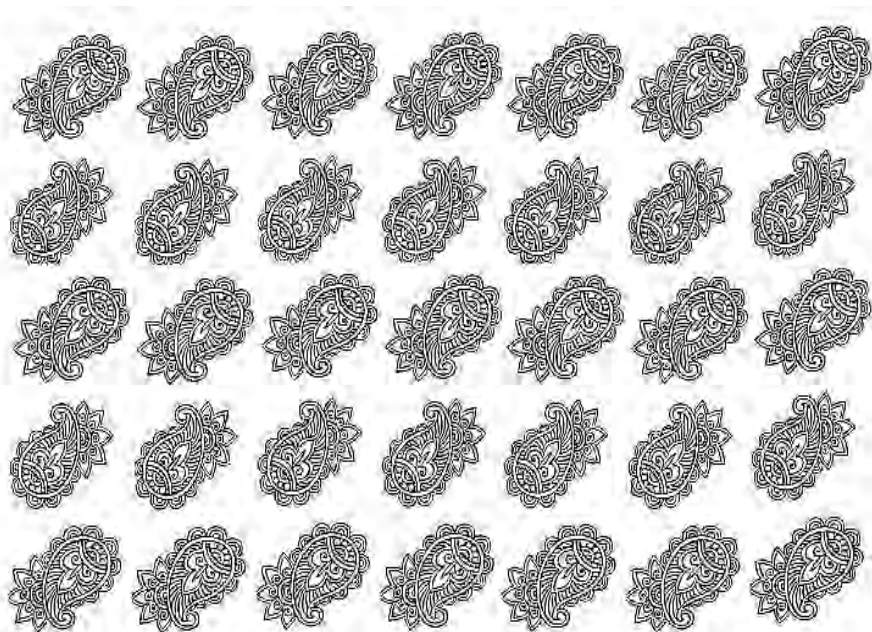
شکل ۵۱ برگشته آینه‌ای طولی: در این روش طرح‌ها در جهت طولی و به صورت خطی برعکس (آینه‌ای) می‌شوند.



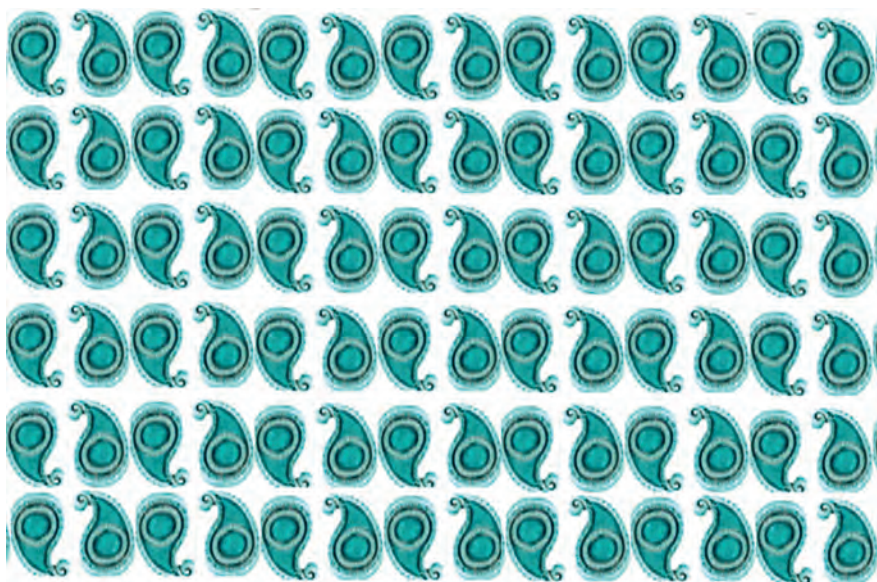
شکل ۵۲ راپورت برگشته معکوس عرضی: در این روش طرح‌ها به صورت عرضی بر می گردند (آینه‌ای می شوند).



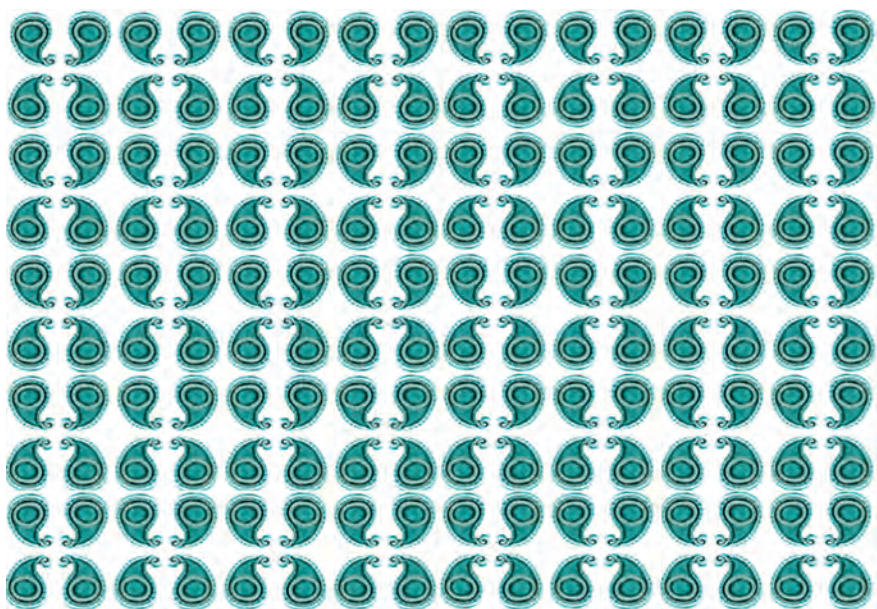
شکل ۵۳ برگشته معکوس: در این راپورت؛ طرح به صورت طولی تکرار می شود ولی یک درمیان برعکس می شود.



شکل ۵۴ برگشته ردیفی افقی: در این راپورت هربار سطر تکرار می شود ولی یک درمیان می چرخد.



شکل ۵۵ راپورت متقارن: در این روش طرح پایه به صورت متقارن طولی و عرضی در کنار هم قرار می گیرد. راپورت چهار برابر می شود.



شکل ۵۶ راپورت چرخش قائمه در این طرح راپورت به اندازه ۹۰ درجه می چرخد.



شکل ۵۷ تکرار و ایجاد ارتباط بین آنها: در این روش ضمن تکرار طرح، ارتباط های طولی و عرضی با تصاویری از همان گروه پر می شود.



شکل ۵۸ طرح اصلی و طرح نهایی راپورت دار



پارچه‌ها را به روش‌های زیر تقسیم‌بندی می‌کنند.
الف) بر اساس جنس الیاف در این تقسیم‌بندی نوع الیاف اهمیت دارد و کاربرد آن مد نظر نیست. پارچه‌ها خالص ۱۰۰٪ می‌باشد.



پارچه ابریشمی (Silk Fabric)



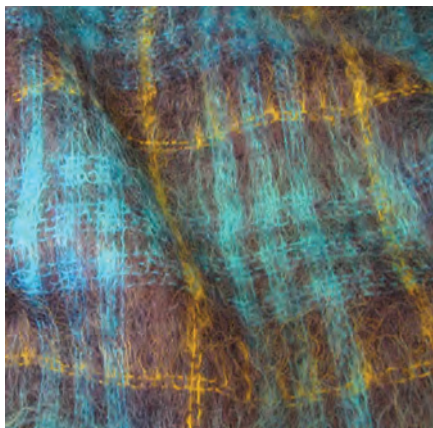
پارچه پنبه‌ای (Cotton Fabric)



پارچه پشمی (Wool Fabric)



پارچه کتان خالص (Linen Fabric)



پارچه موهر (Mohair Fabric)



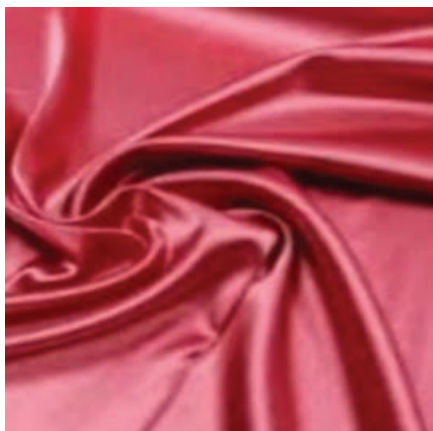
پارچه کشمیر (Cashmere Fabric)



پارچه چتایی (Jute Fabric)



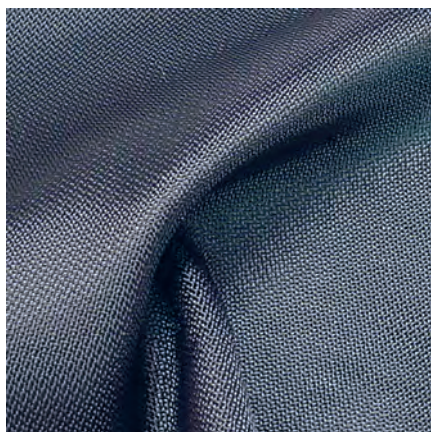
پارچه رامی (Ramie Fabric)



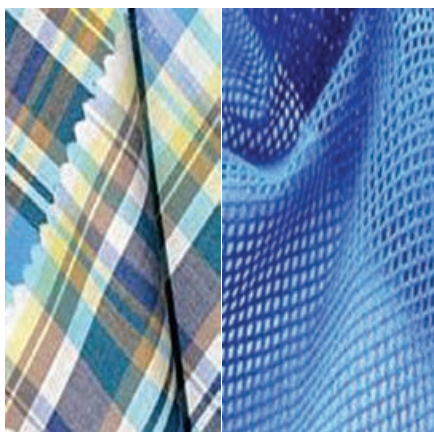
پارچه دی و تری استات (Acetate Fabric)



پارچه ویسکوز (Viscose Fabric)



پارچه نایلونی (Nylon Fabric)



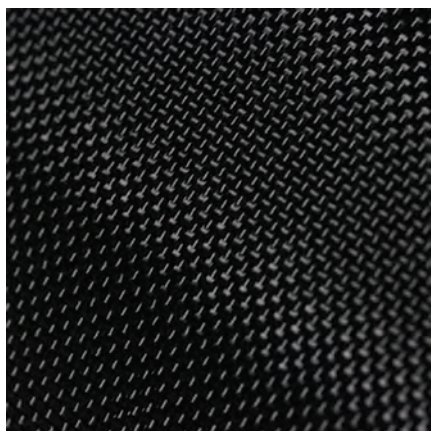
پارچه پلی استر (Polyester Fabric)



پارچه از نخ لاکرا اسپاندکس (Spandex Fabric)



پارچه اکریلیک (Acrylic Fabric)



پارچه کربنی (Carbon Fabric)



پارچه پلی پروپیلن (Polypropylene Fabric)

ب) تقسیم‌بندی پارچه‌ها بر اساس اصطلاحات بازار

۱ پارچه چیت:

چیت پارچه‌ای کاملاً پنبه‌ای یا مخلوط پنبه و پلی‌استر با بافت ساده است. این نوع پارچه، بسیار سبک با تراکم کم تار و پود و در دو نوع ساده و طرح‌دار موجود می‌باشد. برای لباس راحتی مردانه و زنانه، بسیار مناسب است. از چیت برای تولید پرده، لباس مردانه و لباس زنانه و بچه‌گانه، دامن، ساری (لباس زنان هندو) استفاده می‌شود.



۲ پارچه متقال:

پارچه متقال از جنس پنبه می‌باشد نسبتاً ضخیم است و برای پوشش مناسب نیست. متقال پارچه‌ای بسیار مقاوم، محکم و سبک و خنک است اتوکشی آن با درجه بالا انجام می‌شود این پارچه لطیف است و به گونه‌ای است که بسیار کم پرز می‌دهد و رطوبت را به خوبی به خود جذب می‌کند که این موضوع باعث استفاده هرچه بهتر این پارچه برای نظافت و گردگیری شده است زیرا پرز و لکه به جا نمی‌گذارد. به صورت سفید و رنگی چاپ شده در بازار وجود دارد. ولی معمولاً به صورت خام و یا سفیدگری شده عرضه می‌گردد.



۳ پارچه چلوار:

این نوع پارچه، سبک، خنک، به طور معمول به شکل طرح دار و گل دار و برای تهیه لباس مناسب است. از آن پیراهن، زیرجامه، ملحفه و روبالشی تهیه می کنند. چلوارها را به صورت سفید و رنگی به بازار عرضه می کنند.



۴ پارچه کرباس:

پارچه ای ضخیم و آهاردار با تراکم تاروپود کم است. به دلیل ضخامت زیاد نخ های تاروپود، مناسب لباس نیست و به طور معمول به عنوان لایه کت، این پارچه به عنوان زیری گلدوزی، شماره دوزی، کامودوزی نیز به کار می رود.



۵ پارچه کتانی:

پارچه‌های کتانی از الیاف کتان ساخته می‌شود. جزء الیاف این پارچه، خشک و خشن هستند و زود چروک می‌شوند. این پارچه خنک‌ترین پارچه‌ها و در هوای گرم بسیار مناسب هستند. به همین دلیل چروک شدن آنها اهمیت زیادی ندارد. این پارچه را باید پیش از دوخت شست‌وشو داد. پارچه‌هایی که صددرصد کتان باشند، رنگ‌پذیری خوبی ندارند. کتان‌های رنگی در هنگام شست‌وشو رنگ پس می‌دهند، پارچه برزنتی کتان از نوع ضخیم آن است.



۶ پارچه جیر:

جیر به پارچه‌های پرزداری گفته می‌شود که پرزهای آن کمتر از یک میلی‌متر باشد و تراکم پرزها بسیار زیاد باشد. جیر پلی‌استری از جمله پارچه‌های مناسب رومبلی است. از جیر برای لباس و رویه کفش و کیف نیز استفاده می‌شود. در بازار به نوبوک شهرت دارد.



۷ پارچه مخمل:

مخمل نوعی پارچه کرکی است که از ابریشم، پنبه، کتان یا پشم بافته می‌شود. مخمل به علت تولید پیچیده، معمولاً جزء پارچه‌های اشرافی و لوکس محسوب می‌شود؛ گرچه با پیشرفت فناوری روز، تولید آن هزینه کمتری پیدا کرده‌است. صفت «مخملی» اشاره مستقیم به لطافت و نرمی این نوع پارچه دارد و منظور از آن «به نرمی مخمل» است. مخمل برای دوخت لباس، روانداز تخت‌خواب و نیز پرده سالن‌های تئاتر استفاده می‌شود. برای تولید مخمل، دولایه پارچه با تارها و پودهای جداگانه با یک ماشین هم‌زمان باهم بافته می‌شوند. فاصله این دو لایه می‌تواند حدود یک سانتی متر باشد و نخ خاب با درگیر شدن بین دولایه، پارچه‌ها را به هم متصل می‌نماید. بلافاصله یک تیغ تیز نخ‌های خاب که دو پارچه را به هم متصل کرده است را می‌برد. هر کدام از لایه‌ها به یک پارچه مخمل جداگانه تبدیل می‌شوند. دستگاه‌های برش، خاب‌ها را تراش می‌دهند تا اندازه همه خاب‌ها با هم برابر شود.



مخمل طرح برجسته



مخمل پرز بلند



مخمل پرز متوسط

۸ مخمل کبریتی (مخمل راه راه):

همانند مخمل سطح زیرین صاف و مشابه پارچه معمولی دارد ولی سطح رویی دارای پرزهایی مثل مخمل می‌باشد. با این تفاوت که پرزها به صورت راه راه دیده می‌شود. مقاومت نسبتاً خوب پارچه مخمل کبریتی و نرمی و زیبایی خاصی که دارد باعث شده است تا به عنوان شلوار، کت و شلوار و حتی مانتو مصرف بالایی داشته باشد.



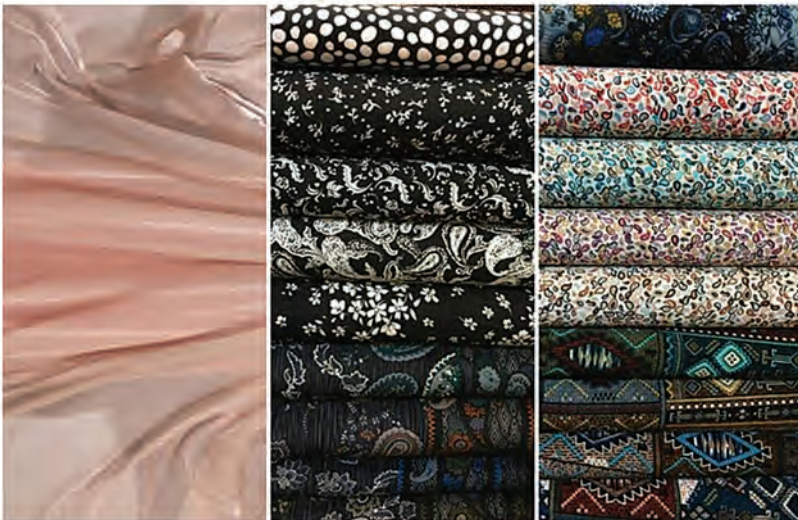
۹ پارچه ململ:

نوعی پارچه پنبه‌ای لطیف، نازک و سفید است. این پارچه نیز خنک است و برای تابستان مناسب است.



۱۰ حریر کریشه:

پارچه سبک پنبه‌ای که دارای گل‌های زیبایی در طرح است. این حریر به صورت رنگی نیز عرضه می‌شود. نرمی و لطافت و نازکی، از خصوصیات آن می‌باشد. به عنوان لباس زنانه مصرف بالایی دارد.



۱۱ پارچه آغبانو:

پارچه‌ای نازک و پنبه‌ای است که بیشتر برای چارقد و چادر مصرف می‌شود. به خاطر وجود پنبه زود چروک می‌شود ولی برای تابستان خنک و راحت است. به عنوان پوشش زنان در مناطق گرم کشور مصرف دارد.



۱۲ پارچه دبیت:

پارچه‌ای پنبه‌ای است که بیشتر در آستر لباس و رویه لحاف استفاده می‌شود.



۱۲ پارچه تنظیف

پارچه تنظیف با بافت حلقوی

پارچه تنظیف از الیاف پنبه و ویسکوز ساخته می‌شود. قدرت جذب آب بالا مهم‌ترین مشخصه آن است. در پارچه تنظیف جدید از بافت حلقوی جهت ضخیم‌تر شدن پارچه استفاده شده است. در این نوع پارچه از مو، کرک و پشم حیوانات استفاده می‌شود. برخی از این نوع پارچه مانند پارچه‌های الیاف حیوانی پارچه ابریشم از تارهای کرم ابریشم ساخته می‌شوند.



۱۴ پارچه پشمی

بسته به نوع حیوانی که پشم از آن گرفته می‌شود، کیفیت لیف‌های پارچه متفاوت است. پارچه پشمی کشمیر که از نوعی بز، از مرغوب‌ترین پشم‌ها است. بسیار سبک، ظریف، گرم و لطیف است. پشم‌های گاوی ضخامت و خشنی بیشتری دارند. پارچه‌های تهیه شده از الیاف پشم، به علت ساختار خود، مقدار بیشتری هوا را در خود محبوس نگه می‌دارند و از آن جایی که هوا خود عایق انتقال گرما می‌باشد، مانع از انتقال گرمای بدن به هوای سرد محیط می‌شوند. از این رو پارچه‌های تهیه شده از الیاف پشم مناسب لباس‌های زمستانی می‌باشند. معمولاً برای لباس‌های پشمی از آسترهای نرم استفاده می‌شود تا زبری آن باعث ایجاد ناراحتی در پوست نگردد.



۱۵ ماهوت

ماهوت یک نوع پارچه پشمینه کلفت پرزدار نفیس است که از آن لباس و پرده و غیره می‌دوزند. ماهوت سطحی صاف و براق و پرزی دارد. به عنوان لباس‌های رویی مردانه و زنانه مصرف می‌شود. از این پارچه به عنوان روکش سطوح چوبی نیز استفاده می‌شود.



ماهوت



ماهوت سمنان

۱۶ برک

نوعی پارچه ضخیم که بیشتر در بشرویه و با کرک بز یا شتر بافته می‌شود و از آن عمدتاً برای کت مردانه استفاده می‌کنند. برک به‌طور معمول در رنگ‌های قهوه‌ای، سیاه، سفید، شیری، شکری و خاکستری تولید می‌شود. طرح به‌صورت رنگ‌بندی تاروپودی، در فرایند بافندگی روی پارچه نقش می‌بندد.



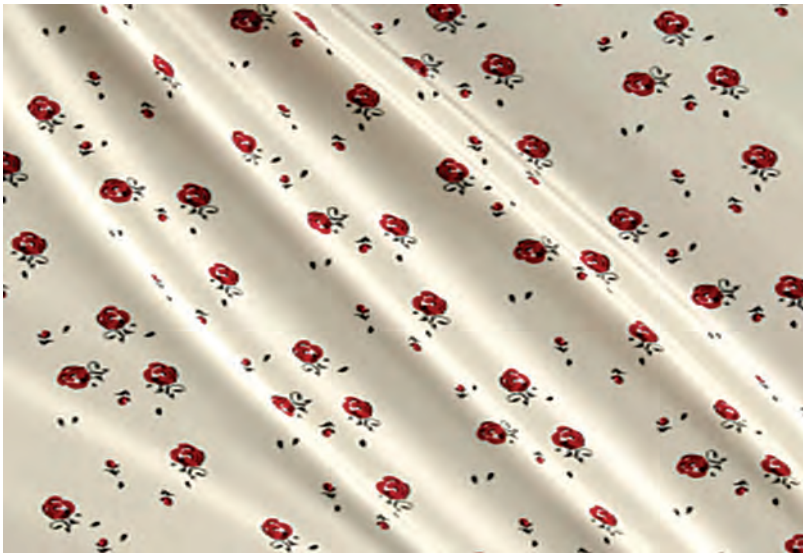
۱۷ کشمیر

محصول کشمیر فوق العاده کمیاب و گران قیمت است و به علت نرمی و نازکی الیاف آن یکی از گران ترین الیاف نساجی محسوب می شوند. منسوجات کشمیر گرم و راحت می باشد. از این الیاف بیشتر برای تهیه لباس های زیبا، شال، روسری و بلوز استفاده می شود. از این الیاف به طور خالص یا مخلوط با سایر الیاف استفاده می شود.



۱۸ کرپدوشن یا کرپدوشن

پارچه ای از خانواده کُرب است که از ابریشم خام بافته می شود. بسیار درخشان و در عین حال نرم هستند. برای لباس و روسری مناسب هستند. نخ های کرپدوشن همانند کرپ خیلی پُر تاب نیستند.



۱۹ پارچه فلافل (Flannel Fabric)

گروه بزرگی از پارچه‌های پرزدار (برجسته) با بافت تافته یا سرژه می‌باشند. از الیاف پشم درست می‌شوند ولی در حال حاضر از الیاف پنبه، الیاف مصنوعی و یا مخلوطی از آنها برای تولید پارچه فلافل نیز استفاده می‌شود. پارچه‌های فلافل بسیار نرم و راحت هستند و برای ایجاد نرمی در آنها، یک رو یا هر دو روی پارچه برس زده می‌شود. برس زنی یک فرایند مکانیکی بوده که سطح پارچه با یک برس فلزی مناسب مالش داده شده و بدین ترتیب بعضی الیاف از سطح نخ‌ها خارج می‌شوند. پارچه‌های فلافل برای مواردی همچون لباس‌های زنانه و مردان، پیراهن، ژاکت، ملافه، لباس خواب، پارچه تارتان و... استفاده می‌شود.



پارچه فلافل (۵۵٪ اکریلان، ۳۸٪ ربون، ۷٪ استات) پارچه تارتان

۲۰ پارچه دنیم (Denim Fabric)

طرح بافت پارچه‌های دنیم سرژه ۲/۱، ۳/۱ یا ۴/۱ است از الیاف پنبه ساخته می‌شود. رنگ‌ریزی نخ‌های تار با رنگ ایندیگو (Indigo) می‌باشد به‌طوری که طی فرایند رنگ‌ریزی فقط سطح نخ‌های تار رنگ می‌شوند و داخل آنها سفید باقی می‌ماند. نخ‌های پود سفید می‌باشند.

■ دنیم الاستیک (نخ‌های اسپاندکس به آن اضافه می‌شود)

■ دنیم سنگ‌شویی شده

■ دنیم با طرح ژاکارد

■ دنیم راه راه

■ دنیم چاپی و...



از پارچه‌های دنیم برای تهیه لباس‌هایی همچون مانتو، پیراهن مردانه، دامن، شلوارجین و... استفاده می‌شود. یکی از بیشترین کاربردهای پارچه‌های دنیم، تهیه شلوارهای جین آبی است.

۲۱ پارچه حریر Chiffon Fabric

حریر پارچه‌ای با بافت تافته، سبک وزن، شفاف و لطیف است که از ابریشم یا نایلون ساخته می‌شود. حریر ابریشمی پارچه‌ای با سطح صاف بوده که حالتی کشسانی داشته و هنگام آویزان شدن چروک بر نمی‌دارد. پارچه حریر ابریشمی گران است. برای اینکه پارچه حریر محکم و با دوام تولید شود از مخلوط الیاف ابریشم و پلی‌استر استفاده می‌گردد.



۲۲ پارچه پوپلین poplin Fabric

پارچه پوپلین را از گروه کش پارچه طبقه‌بندی می‌کنند وجود نخ لاکرا به این پارچه حالت کشسانی داده است. اولین پارچه‌های پوپلین، بافت ساده داشته و نخ تار آن ابریشمی ظریف و نخ پود آن پشم بوده است ولی بهترین نوع پارچه پوپلین صددرصد پنبه‌ای با خواصی همچون وزن سبک، نازک، خنک و محکم می‌باشد. پارچه پوپلین ممکن است علاوه بر نخ‌های پنبه‌ای، نخ‌های مصنوعی (ویسکوزین - پلی‌استر) و یا مخلوط الیاف استفاده شود. پارچه پوپلین به آسانی چروک نمی‌پذیرد و حالت خود را حفظ می‌کند. از این پارچه‌ها برای تهیه ژاکت، شلوار، پیراهن، لباس زنانه، دامن و... استفاده می‌شود.



۲۱ پارچه گاباردین Gabardine Fabric

پارچه گاباردین، پارچه‌ای محکم و با دوام با بافت سرشته است که به رنگ‌های روشن تا تیره تولید می‌گردد. از نخ فاستونی (مخلوط پلی‌استر و پشم)، نخ پنبه‌ای، نخ پلی‌استر استرچ و یا نخ‌هایی که شامل مخلوطی از الیاف است درست می‌شود. روی سطح پارچه خطوط مورب (کجراه) نمایان است و پشت پارچه سطحی نسبتاً صاف است.



شلوار با پارچه گاباردین ۵۵٪ داکرون، ۴۵٪ پشم (پلی‌استر) پارچه گاباردین ۱۰۰٪ پنبه‌ای

۲۲ پارچه کِرپ (Crepe Fabric)

کِرپ در واقع به پارچه‌هایی گفته می‌شود که ظاهری چین‌دار و موج دار (چروکیده) دارند. نخ‌های مورد استفاده در این پارچه‌ها نخ کِرپ (نخی که زیاده‌تر از حد معمول تاب داشته باشد) است که در اثر بافت پارچه و انجام مراحل تکمیلی سطح پارچه چین‌دار می‌شود. الیافی همانند ابریشم، پشم، پنبه، پلی‌استر و سایر الیاف مصنوعی برای تولید پارچه‌های کِرپ مورد استفاده قرار می‌گیرند. کِرپ معمولاً پارچه‌ای نازک، نرم، ظریف و با رنگ‌های متنوع بوده و استفاده از آن راحت و قابل برش و دوخت و دوز آسان است.



پارچه کِرپ پنبه‌ای



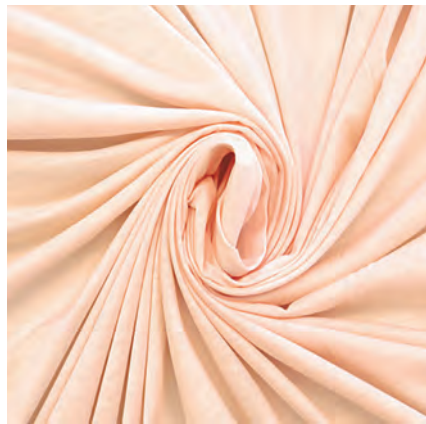
پارچه کِرپ پلی‌استر

انواع پارچه‌های کرپ:

- **پارچه Crepe De Chine:** پارچه‌ای سبک، خیلی ظریف، چین دار و از جنس ابریشم است. برای تولید این پارچه از نخ‌های تاروپود ابریشمی با تاب زیاد استفاده می‌شود و برای لباس و بلوز به کار می‌رود.
 - **کرپ پنبه‌ای (Cotton Crepe):** پارچه‌ای لوکس، خیلی ظریف، سبک وزن، چین دار، راحت در هنگام استفاده، قابل برش و دوخت و دوز آسان است. برای بلوز (blouses)، کت و شلوار (suits)، پیراهن زنانه (gowns) و... مورد استفاده قرار می‌گیرد.
 - **کرپ پلی‌استر (Polyester Crepe):** پارچه‌ای از جنس پلی‌استر و سبک وزن است.
 - **پارچه کرپ پشت ساتین (Crepe-Bake Satin):** پارچه ساتینی است که یک سمت آن ساتین براق و سمت دیگر آن تکمیل کرپ شده است. این پارچه با دوام و راحت است و برای تولید آن از نخ‌هایی با تاب زیاد استفاده می‌شود.
 - **پارچه کرپ ژوژت (Georgette Crepe):** پارچه ابریشمی نازکی است که گاهی آن را پارچه حریر هم می‌نامند.
 - **کرپ پشمی (Wool Crepe):** پارچه‌ای با وزن سبک یا متوسط است که می‌توان علاوه بر پشم از مخلوطی از پشم با ابریشم یا پنبه در تولید این پارچه استفاده کرد. حالت کرپ در این پارچه با استفاده از تغییرات در فرایند بافندگی و ترکیب تاب Z و S نخ‌ها به دست می‌آید.
 - **پارچه کرپ پلیسه (Plisse Crepe):** معمولاً از الیاف پنبه برای تولید این پارچه استفاده شده و با عملیات مکانیکی به پارچه حالت کرپ می‌دهند.
 - **پارچه کرپ واکشی (Moroccan Crepe):** پارچه‌ای با وزن سنگین بوده که از ابریشم، پشم و ریون ساخته می‌شود. برای ایجاد حالت کرپ در پارچه از نخ‌های پود با تاب زیاد استفاده می‌شود و معمولاً برای کت و شلوار و لباس مناسب هستند.
- ۲۵ **پارچه جرسی (Jersey Fabric):**
- جرسی (Jersey Knit) پارچه‌ای حلقوی است که می‌تواند از پشم، ابریشم، پنبه، ریون، پلی‌استر و سایر الیاف مصنوعی ساخته شود. این پارچه برای لباس، تی شرت، دامن و... مورد استفاده قرار می‌گیرد. پشت و روی پارچه متفاوت است.



پارچه جرسی پنبه / ریون / لاکرا



پارچه جرسی ۹۵٪ پلی‌استر و ۵٪ لاکرا (اسپاندکس)

۲۶ پارچه فاستونی (پشم و پلی استر)

این پارچه از مخلوط پشم و پلی استر ساخته می شود. پشم فاستونی باید ظریف باشد این پارچه را در طرح های ساده رنگی، راه راه و چهارخانه عرضه می کنند. پارچه فاستونی برای کت و شلوار و حتی پالتو مردانه کاربرد دارد. فاستونی از جمله پارچه های گران قیمت محسوب می شود.



ج) تقسیم بندی بر اساس بافت پارچه

۱ پارچه ساده یا تافته plain fabric

در طرح بافت این پارچه نخ ها زیر و روی هم عبور می کنند. بیشترین بافت پارچه از طرح تافته است. بسیاری از پارچه ها مانند چیت، چلوار، حریر، توری چاپ و از طرح تافته است.

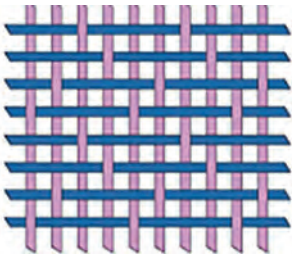


۲ پارچه ساتین (Satin Fabric):

بافت ساتین به صورت یک عدد بیان می شود مثلاً ساتین ۵ و یا ساتین ۸ با پرش ۳. در این پارچه از الیاف فیلامنتی مانند ابریشم، نایلون و پلی استر استفاده می شود. پارچه ساتین در تهیه بلوز، ژاکت، لباس رسمی زنانه، لباس شب، پیراهن مردانه، آستر کت و... به کار برده می شود. درخشان بودن از مشخصه های بافت ساتین است.



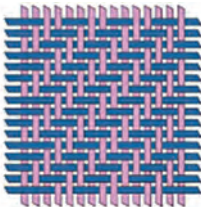
پارچه ساتین Sateen



طرح بافت ساتین ۴

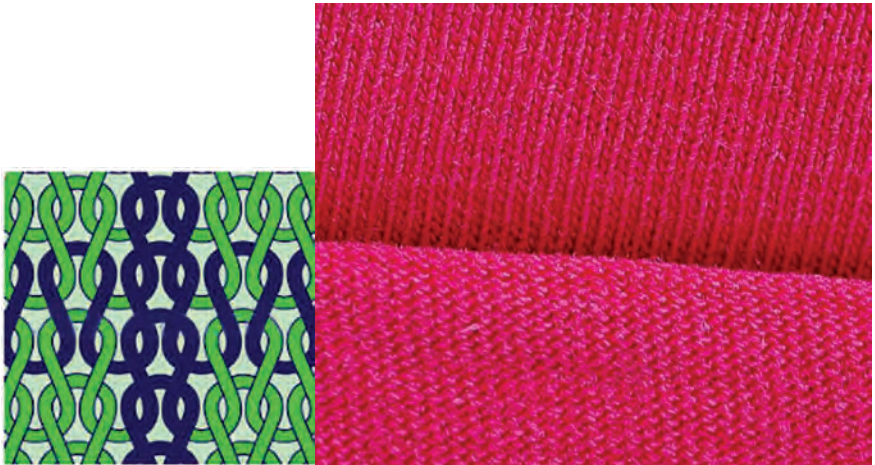
۳ پارچه سرژ (Twill fabric)

این پارچه به خاطر خطوط کجی که در پارچه نمایان می شود به کجراه نیز شهرت دارد. پارچه های کت و شلوار و حتی پیراهن و پالتو و دامن از این بافت استفاده می کنند. از این بافت مشتقاتی چون جناقی و شکسته وجود دارد.



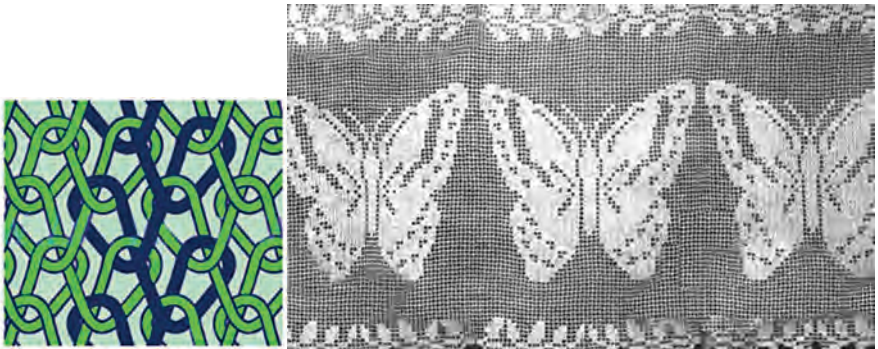
۴ پارچه حلقوی پودی (Weft knitting fabric)

برای بافت این پارچه حلقه‌های نخ به صورت افقی در هم رفته و امتداد می‌یابد. این پارچه به خاطر حلقه حلقه بودن کمی حالت کشسانی دارد. و به همین خاطر کشاف نیز گفته می‌شود.



۵ پارچه حلقوی تاری (Warp knitting fabric)

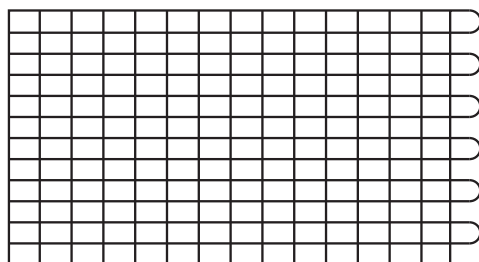
برای بافت این پارچه از چند گروه نخ که در کنار هم هستند استفاده می‌شود و به همین دلیل آن را حلقوی تاری می‌گویند. پرده‌های توری گل‌دار نمونه مشخص بافت حلقوی تاری هستند.



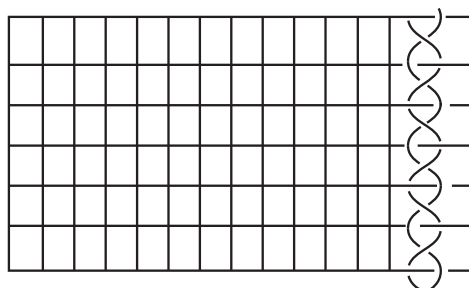
پارچه بافت حلقوی تاری و نقشه بافت آن

انواع بافت لبه پارچه در بافندگی تاری و پودی

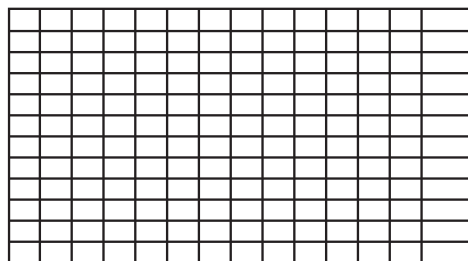
شکل ۵۹ نقشه انواع لبه‌های پارچه



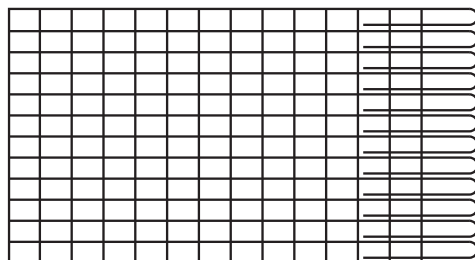
بسته closed (ماکویی)



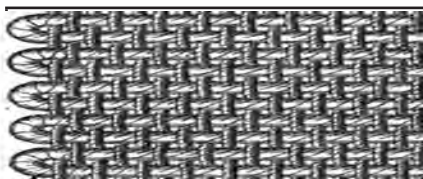
تار پیچ خورده Leno



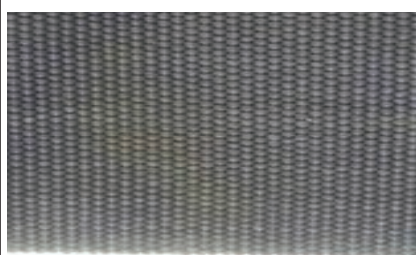
انتها باز Fringed



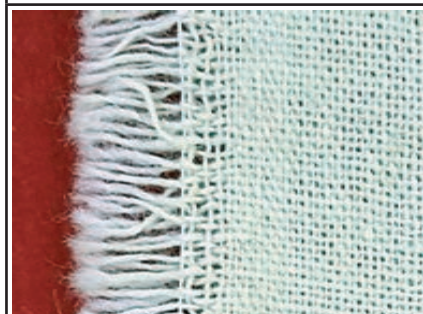
پود برگردان Trucked-in



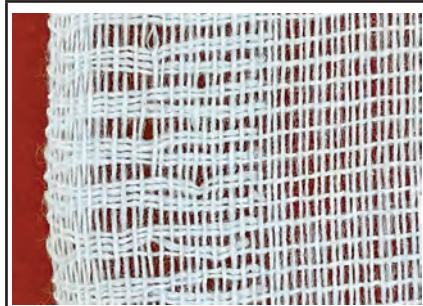
طرح پارچه تافته و لبه ماکویی طرح تافته
این نوع پارچه بین لبه و بافت تفاوتی از نظر تراکم و نوع بافت دیده نمی شود. معمولاً هر دو بافت تافته است. در صورتی که طرح ساتین و یا سرژه بزرگ باشد لبه را تافته و یا ریپ می بافند.



طرح پارچه کرپ و طرح لبه تافته ماکویی
طرح لبه پارچه با طرح زمینه پارچه متفاوت است. در پارچه هایی که بافت کم تراکمی دارند. بهتر است لبه متراکم تر شود. لبه مناسب، باعث استقامت در ابعاد پارچه می گردد.



لبه دو تار چرخشی
در این روش چند تار کناری با طرح اصلی متفاوت می باشد. استحکام لبه پارچه چندان زیاد نیست. و احتمال از هم گسیختگی در لبه های پارچه و به خصوص هنگام استنتر کردن زیاد است.



لبه پود برگردان بافندگی غیر ماکو
پارچه هایی که با سیستم های غیر ماکو بافته می شوند اغلب لبه هایی با نخ آزاد دارند. ولی در این روش بخش کمی از پود (حدود ۲ سانتی متر) را به داخل دهنه بعدی قرار می دهند. این کار باعث می شود تراکم پودی این ناحیه دو برابر شود.

	<p>لبه ریب بافت همه ماشین‌ها غیر ماکوویی یکی از محکم‌ترین لبه پارچه محسوب می‌شود. احتمال از هم گسیختگی پارچه در اعمال شیمیایی و مکانیکی تقریباً صفر است.</p>
	<p>لبه غیر ماکوویی بدون بافت خاص - لبه باز این لبه تفاوتی با بافت پارچه ندارد و ممکن است رنگ یک یا دو تار با بقیه فرق داشته باشد.</p>
	<p>لبه تار پیچ خورده دور پود (لنو) این نوع لبه برای پارچه‌هایی مورد استفاده قرار می‌گیرد که لبه پارچه اهمیت نداشته باشد. به‌طور کلی پارچه‌های ارزان قیمت این گونه می‌باشند. دو نخ در جهت تار به دور هم پیچ می‌خورند و پود را نگه می‌دارند.</p>
	<p>لبه ماکوویی سرزده ۱ و ۲ در این لبه نقشه جدیدی برای لبه تعریف نمی‌شود و بافت لبه مطابق طرح قبل ادامه می‌یابد. ممکن است لبه، نوشته‌هایی که جنس و کیفیت و کارخانه بافنده را مشخص می‌کند نیز داشته باشد.</p>
	<p>لبه غیر ماکوویی و افزایش تراکم تار در لبه‌ها وقتی پارچه در داخل سوزن‌های استنتز قرار گرفت و کشیده شد. احتمال از هم گسیختگی پارچه وجود دارد. به همین دلیل لبه پارچه را با روش‌هایی مستحکم‌تر می‌کنند. یکی از این روش‌ها افزایش تراکم می‌باشد.</p>