

فصل دوم

جغرافیای انسانی استان لرستان





درس ششم تقسیمات سیاسی استان

به شکل ۱-۶ نقشه تقسیمات سیاسی استان لرستان توجه کنید. بر اساس آخرین تقسیمات کشوری استان لرستان دارای ۱۰ شهرستان، ۲۵ شهر، ۲۷ بخش، ۸۴ دهستان و ۳۲۹۷ روستاست.



شکل ۱-۶- نقشه تقسیمات سیاسی استان لرستان

فعالیت ✓

به نظر شما چرا استان را به واحدهای سیاسی کوچکتر تقسیم می کنند؟

برای مطالعه



در قانون تقسیمات کشوری مصوب آبان ماه سال ۱۳۱۶ هـ. ش کل کشور به ۶ استان تقسیم شده بود که براساس آن استان لرستان فعلی، بخشی از استان غرب کشور شامل استان‌های فعلی کرمانشاه، لرستان، همدان، خوزستان، کهگیلویه و بویراحمد و کردستان بود. به استناد قانون جدید تقسیمات کشوری که دی ماه همان سال تصویب شد، کشور به ده استان تقسیم و نام هر استان با شماره‌ای از یک تا ده مشخص گردید. در این تقسیمات که تا دهه ۴۰ برقرار بود، استان لرستان فعلی بخشی از استان پنجم بود که حدود آن با استان غرب قبلی تفاوت چندانی نداشت و شهرستان خرم‌آباد تنها شهرستان منطقه، لرستان در آن تقسیمات بود. با استفاده از اختیارات قانون در تقسیمات جدید در سال ۱۳۴۵، کشور به ۱۳ استان و ۸ فرمانداری کل و ۱۴۵ شهرستان تقسیم شد، که در این قانون، لرستان با عنوان فرمانداری کل و با سه شهرستان (خرم‌آباد، الیگودرز و بروجرد) اداره می‌شد.

براساس تقسیمات کشوری مصوب سال ۱۳۵۰، کشور دارای ۱۴ استان و ۹ فرمانداری کل و ۱۵۱ شهرستان بود که لرستان فرمانداری کل به شمار می‌رفت. در سال ۱۳۵۲ شش فرمانداری کل شامل همدان، لرستان، زنجان، بوشهر، چهارمحال بختیاری و یزد به استان تبدیل شدند و بر این اساس استان لرستان دارای ۳ شهرستان، ۱۰ شهر، ۱۷ بخش و ۶۳ دهستان با مرکزیت خرم‌آباد اداره می‌شد.

فعالیت



با توجه به نقشه :

۱- شما در شهرستان شهر بخش دهستان روستا

زندگی می‌کنید.

۲- محل شهرستان خود را روی نقشه مشخص کنید و شهرستان‌های همجوار آن را نام ببرید.



درس هفتم شیوه‌های زندگی در استان

باتوجه به شکل‌های زیر، سه شیوه زندگی مردم لرستان را نام ببرید.
شما در کدامیک از این سکونتگاه‌ها زندگی می‌کنید؟



شکل ۱-۷- شیوه‌های مختلف سکونت در استان

زندگی عشایری

طبیعت لرستان از دیرباز به علت تنوع آب و هوایی و مجاورت مناطق گرمسیر (قشلاق) و سردسیر (ییلاق) با یکدیگر، بستر مناسبی برای شکل‌گیری زندگی کوچ‌نشینی فراهم کرده است. در واقع مردم این سرزمین برای بهره‌گیری از امکانات محیط طبیعی، با کوچ متناوب خود در طول سال، که بر اساس تغییر فصل استوار است، یکی از کهن‌ترین معیشت‌های اقتصادی بشر یعنی کوچ‌نشینی را به وجود آورده‌اند.



شکل ۲-۷- دامداری عشایری در لرستان

بیشتر بدانیم



آیا می دانید چرا هوای داخل سیاه چادرها در زمستان گرم و در تابستان خنک است؟ مسکن کوچ نشینان لرستان چادر (دُوار) است که از موی بز تهیه می شود. در فصل زمستان با ریزش باران طول الیافی که در بافت این چادرها به کار می رود، کاهش می یابد. به همین علت منافذ آن ها کوچک و نفوذ ناپذیر می شوند. این امر نه تنها از نفوذ باران به داخل چادر جلوگیری می کند، بلکه سبب نگهداری گرمای داخل چادر نیز می شود. برعکس در فصل تابستان به علت خشکی هوا طول الیاف چادر افزایش می یابد و موجب افزایش قطر منافذ آن ها می شود. این امر باعث افزایش جریان هوا به داخل چادر و خنک شدن هوای داخل چادر می شود. بنابراین یکی از ویژگی های این نوع مساکن هماهنگی با شرایط محیط طبیعی است.

عشایر لرستان را می توان بر اساس شیوه کوچ به دو دسته اصلی تقسیم نمود :
الف) عشایر کوچ نشین : همراه دام هایشان کوچ می کنند و درآمد آن ها مبتنی بر دامپروری است.
ب) عشایر نیمه کوچ نشین : اغلب خودشان ساکن اند، ولی دام هایشان را کوچ می دهند. این دسته از عشایر علاوه بر دامپروری به کشاورزی نیز می پردازند.

فعالیت



به نظر شما یکجانشین کردن عشایر، چه آثار مثبت و منفی دارد؟



شکل ۳-۷- بافت سیاه چادر توسط زنان عشایر لرستان



سکونتگاه‌های روستایی

طبق آمار سال ۱۳۹۰ بیش از ۳۸/۷۲ درصد جمعیت استان در روستاها سکونت دارند. در پیدایش روستاهای لرستان علاوه بر عوامل طبیعی همچون؛ منابع آب و زمین کشاورزی، عوامل انسانی مانند ضرورت‌های دفاعی و امنیتی، عوامل قومی و فرهنگی نیز مؤثر بوده است.

از نظر شکل، روستاهای لرستان خطی، طولی، پلکانی و بیش‌تر از نوع متمرکزند.

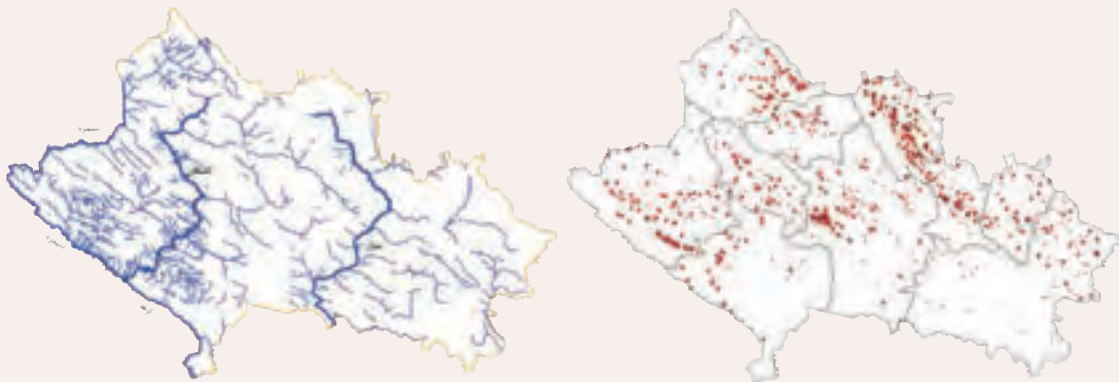


شکل ۴-۷- نمایشی از یک روستای متمرکز در استان لرستان

نوع مصالح انتخاب شده در خانه‌های قدیمی روستاهای لرستان تحت تأثیر محیط جغرافیایی است. در سال‌های اخیر بنیاد مسکن انقلاب اسلامی در زمینه بهسازی و توسعه روستاهای استان گام‌های اساسی برداشته است و تلاش می‌شود خانه‌های روستاییان با مصالح جدید و با رعایت اصول مقاوم سازی در برابر زلزله ساخته شود.

فعالیت ✓

از مقایسه دو نقشه پراکندگی روستاهای لرستان و منابع آب‌های سطحی استان چه نتایجی می‌توان گرفت؟



شکل ۵-۷- نقشه پراکندگی جمعیت و منابع آب‌های سطحی استان

فعالیت ✓

روستاییان لرستان در گذشته به کمبود زمین کشاورزی در این استان توجه کرده‌اند؛ مانند استقرار روستا در زمین‌هایی که استعداد کشاورزی ندارند. آیا نمونه‌های دیگری را می‌توانید مثال بزنید؟

سکونتگاه‌های شهری

شهرهای لرستان در نتیجه توسعه و تحول روستاها به وجود آمده‌اند. در شکل‌گیری این شهرها عواملی مانند دسترسی به منابع آب، ضرورت‌های دفاعی و امنیتی، ارتباطات و جنبه‌های سیاسی مؤثر بوده است. در چند دهه گذشته به علت مهاجرت روستاییان به شهرها جمعیت شهری استان به سرعت افزایش یافته است.



شکل ۶-۷- نمایشی از شهر بروجرد



فعالیت ✓

جدول ۷-۷

جمعیت			سال
روستایی (درصد)	شهری (درصد)	کل استان به نفر	
۶۸/۵	۳۱/۵	۹۳۳.۹۳۹	۱۳۵۵
۵۳/۳	۴۶/۷	۱.۳۶۷.۰۲۹	۱۳۶۵
۴۶/۴	۵۳/۶	۱.۵۸۴.۴۳۴	۱۳۷۵
۴۰/۶	۵۹/۴	۱.۷۱۶.۵۲۷	۱۳۸۵

با توجه به جدول ۷-۷

به سؤالات پاسخ دهید .

جمعیت روستایی و

شهری لرستان از سال ۱۳۵۵

تا ۱۳۸۵ چه تغییری کرده

است؟

نسبت جمعیت روستایی

به جمعیت شهری استان تا سال

۱۳۹۵ چگونه خواهد بود؟

بیشتر شهرهای لرستان زیرساخت‌های لازم را برای افزایش سریع جمعیت نداشته‌اند و این امر باعث بروز مشکلات فراوانی در

این شهرها شده است.

ساخت شهرهای لرستان تا حدود زیادی، متأثر از شرایط جغرافیایی به‌ویژه ناهمواری‌هاست. این تأثیر را در بیشتر شهرهای

لرستان می‌توان مشاهده کرد.



شکل ۷-۸- چشم‌اندازهایی از شهرهای استان

جغرافیای انسانی استان

شهرهای استان معمولاً از دو بافت جدید و قدیم تشکیل شده‌اند .
در بافت قدیم به شرایط طبیعی بیشتر توجه شده و معماری این بخش تا حدودی متأثر از شرایط طبیعی است . اما بافت جدید بر اصول شهرسازی نوین منطبق است که متأثر از نیازهای جدید شهری است .

فعالیت ✓

- ۱- دربارهٔ تأثیر ناهمواری‌ها در ساخت شهر یا روستای محل زندگی در کلاس گفت و گو کنید.
- ۲- معماری خانه‌های قدیمی شهر یا روستای محل سکونت خود را با معماری خانه‌های جدید، از نظر هماهنگی با شرایط محیط طبیعی مقایسه کنید .



شکل ۹-۷- نمایی از شهر خرم‌آباد

نکات مهم درس را خلاصه کنید: ✍️



درس هشتم ویژگی‌های جمعیتی استان

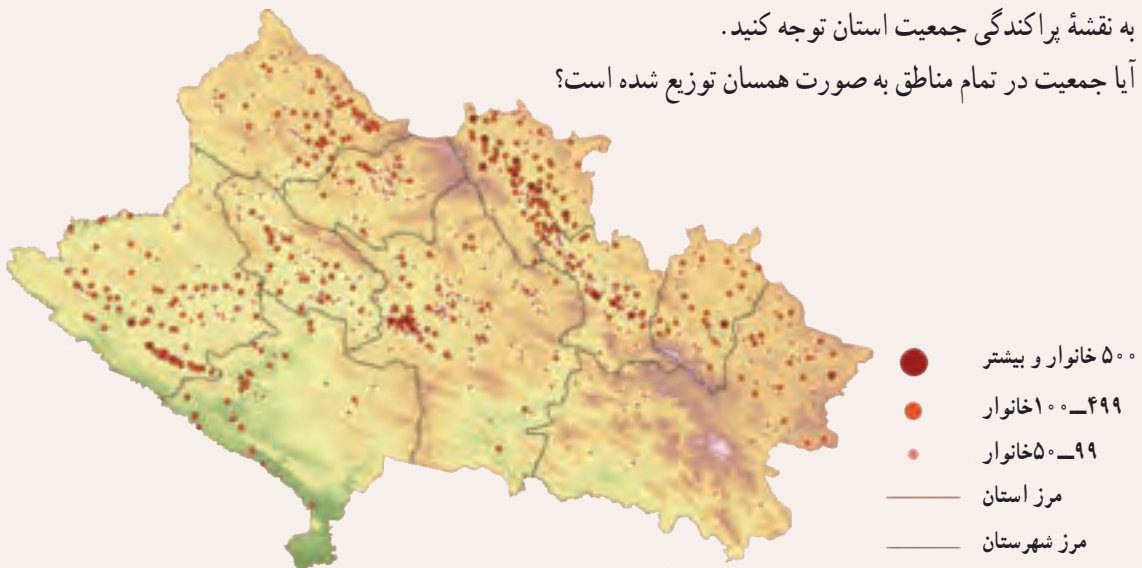
پراکندگی جمعیت در استان چگونه است؟

براساس سرشماری سال ۱۳۹۰، جمعیت استان ۱۷۵۴۲۴۳ نفر یعنی $\frac{۲}{۳}$ درصد جمعیت کشور گزارش شده است که نسبت به سال ۱۳۸۵ حدود $\frac{۱}{۲}$ درصد رشد داشته است. تراکم نسبی ۶۲ نفر در کیلومتر مربع و مساحت $\frac{۱}{۰۷}$ درصد کل کشور است.

فعالیت

به نقشه پراکندگی جمعیت استان توجه کنید.

آیا جمعیت در تمام مناطق به صورت همسان توزیع شده است؟



شکل ۱-۸ - نقشه پراکندگی جمعیت استان

چگونه هر یک از عوامل زیر در پراکندگی جمعیت استان ما مؤثرند؟

عوامل مؤثر	چگونه؟
آب و هوا	
راه‌های ارتباطی	
فرصت‌های شغلی	
منابع آب	

جغرافیای انسانی استان

چنانکه می‌دانید؛ عوامل جغرافیایی، نظیر آب و هوا، ارتفاع و ناهمواری‌ها، منابع آب، کیفیت خاک، پوشش گیاهی و موقعیت نسبی نقش مهمی در پراکندگی جمعیت استان لرستان دارند. هر جا طبیعت امکانات بهتری را برای زیستن فراهم کرده، جمعیت انبوه‌تری در آن استقرار یافته است.

علاوه بر این عوامل، انسان نیز با ایجاد جاذبه‌های ویژه در مکان‌های شهری، سبب جذب و تراکم جمعیت در این مکان‌ها می‌شود. در حال حاضر، بیش از نیمی از جمعیت استان لرستان در شهرها تمرکز یافته‌اند.

فعالیت ✓

با توجه به جدول ۲-۸ به سؤالات مطرح شده پاسخ دهید .
 بیشترین و کمترین میزان رشد جمعیت مربوط به چه سال‌هایی است؟
 رشد جمعیت استان در سال ۱۳۹۰ نسبت به ۱۳۸۵ چه تغییری داشته است؟ چرا؟
 از سال ۱۳۶۵ تا ۱۳۹۰ درصد جمعیت شهری چه تغییری داشته است؟ چرا؟

جدول ۲-۸

سال	جمعیت			متوسط رشد سالیانه (درصد)		
	کل استان (نفر)	شهری (درصد)	روستایی (درصد)	کل استان	شهری	روستایی
۱۳۶۵	۱۳۶۷۰۲۹	۴۶/۷	۵۳/۳	۳/۸۸	۸/۰۵	۱/۳۱
۱۳۷۵	۱۵۸۴۴۳۴	۵۳/۶	۴۶/۴	۱/۴۹	۲/۹۰	۰/۰۹
۱۳۸۵	۱۷۱۶۵۲۷	۵۹/۴	۴۰/۶	۰/۸	۱/۸۴	۰/۵۳
۱۳۹۰	۱۷۵۴۲۴۳	۶۱/۳۲	۳۸/۷۲	۰/۴۴	۱/۰۷	۰/۴۱



شکل ۴-۸



شکل ۳-۸ - نمودار ساختمان سنی جمعیت استان

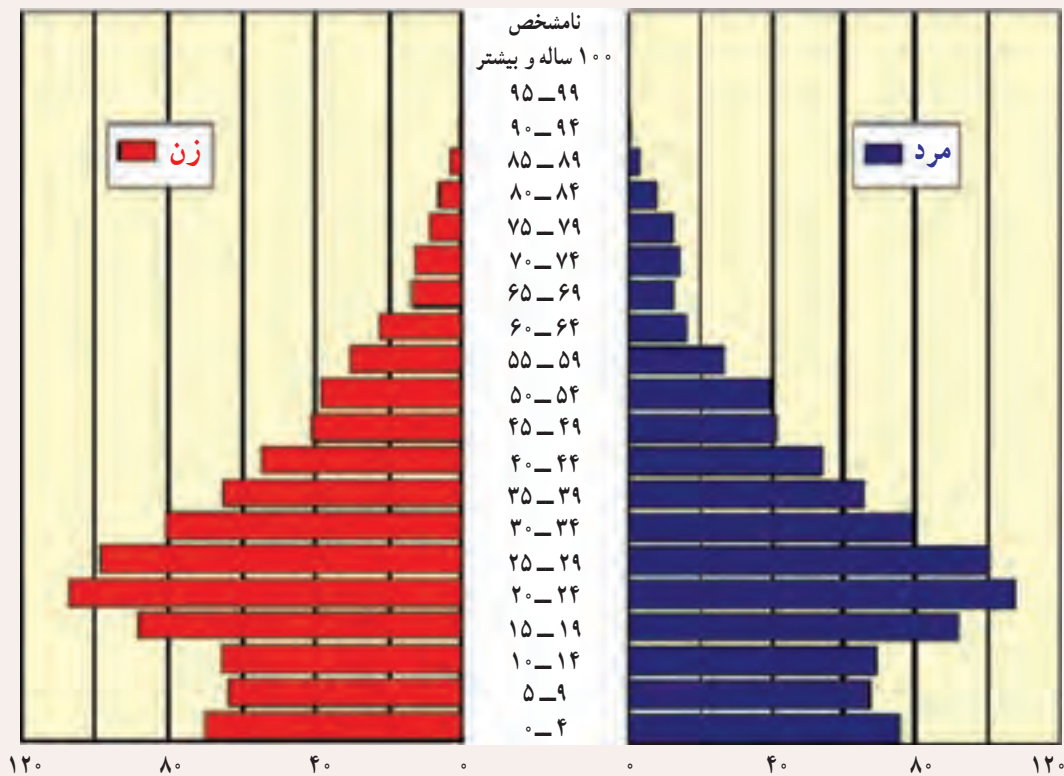


ساختمان سنی جمعیت استان

براساس نتایج سرشماری سال ۱۳۹۰، جمعیت استان ۱۷۵۴۲۴۳ نفر بوده است که نسبت به سال ۱۳۸۵ حدود ۱/۲ درصد رشد داشته است. متوسط نرخ رشد سالانه جمعیت استان بین سال‌های ۱۳۸۵ تا ۱۳۹۰، ۰/۴۴ درصد گزارش شده است. در سال ۱۳۹۰ از کل جمعیت استان ۲۴ درصد کمتر از ۱۵ سال سن داشته‌اند. ساختار سنی جمعیت استان جوان است و مهاجرت گروه‌های سنی فعال (۷۱ درصد) به سایر نقاط کشور یکی از دلایل جوانی جمعیت در استان ماست. نسبت جنسی در سال ۱۳۹۰ معادل ۱۰۲ نفر است، به عبارتی به ازای هر ۱۰۰ نفر زن حدود ۱۰۲ نفر مرد وجود دارد، همچنین ۵ درصد جمعیت، بالاتر از ۶۵ سال سن دارند.

فعالیت ✓

با توجه به هرم سنی جمعیت استان، سه گروه کودکان و نوجوانان، بزرگسالان و کهنسالان را با هم مقایسه کنید.



شکل ۵-۸ - نمودار هرم سنی استان در سال ۱۳۹۰

مهاجرت

پدیده مهاجرت در استان لرستان بیشتر به دلایل اقتصادی صورت می‌گیرد و به شکل‌های زیر مشاهده می‌شود.

۱- مهاجرت درون استانی: این نوع مهاجرت جابه‌جایی مردم را در داخل استان شامل می‌شود و عمده‌ترین شکل آن مهاجرت از روستا به شهر است. در چند دهه گذشته، مهاجرت از مناطق روستایی به شهرها در حال گسترش بوده ولی با اقدامات انجام گرفته این روند در حال کاهش است.

۲- مهاجرت برون استانی: منظور مهاجرت‌هایی است که از استان لرستان به استان‌های دیگر یا از سایر استان‌ها به استان ما صورت می‌گیرد. انگیزه اصلی این مهاجرت‌ها پیدا کردن شغل با درآمد کافی و تحصیل است و بیشتر به استان‌های تهران، خوزستان، اصفهان و کرمانشاه صورت گرفته است.

تحقیق کنید

درباره تأثیر مهاجرت از روستا به شهرهای لرستان تحقیق کنید و نتیجه تحقیق را در جدول ۶-۸ بنویسید.

جدول ۶-۸

	تأثیر مهاجرت بر شهرها
	تأثیر مهاجرت بر روستاها



شکل ۷-۸ - نمایی از شیوه‌های سکونت در لرستان

فصل سوم

ویژگی‌های فرهنگی استان لرستان



درس نهم آداب و رسوم مردم استان

ای مردم همه شما را از یک مرد و زن آفریدیم و آن‌گاه شعبه‌های بسیار و فرقه‌های مختلف گردانیدیم تا یکدیگر را بشناسید. به درستی که، بزرگوارترین شما نزد خدا با تقواترین شماست، و خدا از حال شما کاملاً آگاه است.

سوره حجرات، آیه ۱۳

تعریف فرهنگ

فرهنگ در لغت به معنای پیش بردن است و در جامعه‌شناسی عبارت است از: مجموعه دستاوردهای مادی و معنوی بشر که از نسلی به نسل دیگر منتقل می‌شود.

فرهنگ عامه

گذشته تاریخی، حماسه‌های آبا و اجدادی، سرزمین نیاکان، زبان مادری، باورها و سنت‌های بومی، مفاخر و قهرمانان، اسطوره‌های دینی و میراث ادبی و هنری در مجموع فرهنگ عامه یک اجتماع را تشکیل می‌دهند. در واقع فرهنگ عامه هر قومی در حکم شناسنامه و هویت آن قوم محسوب می‌شود و تعیین‌کننده خصلت‌ها، نشان‌دهنده عادات گذشتگان و بهترین عاملی است که اقوام و ملت‌ها را به هم پیوند می‌دهد. این نزدیکی موجب صلح و دوستی و از بین رفتن کینه‌ها و دشمنی‌ها می‌شود.



شکل ۱-۹- جلوه‌هایی از زندگی مردم لرستان



فعالیت ✓

به نظر شما آشنایی با فرهنگ عامه چه تأثیری در شکل‌گیری هویت جوانان دارد؟

فرهنگ قوم لر بخشی از فرهنگ ایرانی

اقوام و طوایفی که در ایران زندگی می‌کنند، در عین تنوع آداب و رسوم، دارای وحدت، انسجام و یکپارچگی هستند. هر یک از این اقوام ضمن متجلی کردن هنر، فرهنگ و تمدن این سرزمین، ویژگی‌های خاص خود را دارند که آنها را از دیگران متمایز کرده و به آنان هویت خاصی بخشیده است. فرهنگ قوم لری یکی از بارزترین و اصیل‌ترین بخش‌ها از گنجینه فرهنگ ایرانی به شمار می‌رود. مردم لرستان در مناطق مختلف به لحاظ گویش، شرایط جغرافیایی و دیگر شرایط، خصوصیات فرهنگی خاص خود را یافته‌اند. لرستان از نظر دیرینه‌شناسی و پژوهش‌های باستان‌شناسی، یکی از کهن‌ترین پایگاه‌های زیستی و آفرینش‌های فرهنگی در جهان است و آثاری که از عصر پارینه‌سنگی تا دوره نوسنگی به دست آمده است. گواه این امر می‌باشد.



شکل ۲-۹- جلوه‌هایی از زندگی مردم لرستان

فعالیت ✓

درباره ویژگی‌های فرهنگی (آداب و رسوم، ارزش‌ها، باورها، آثار باستانی و...) محل سکونت خود اطلاعاتی جمع‌آوری کنید و نتیجه کار را در کلاس ارائه دهید.

زبان و گویش در لرستان

زبان مهم‌ترین وسیله ارتباط اجتماعی انسان‌ها، عامل مهم انتقال فرهنگ و یکی از مرزهایی است که در درون آن، یک هویت گروهی شکل می‌گیرد. همچنین زبان، بارزترین ویژگی هویت قومی و فرهنگی در میان جوامع انسانی است. هر زبان دارای گویش‌های

ویژگی‌های فرهنگی استان

مختلف است و هر گویش نیز می‌تواند دارای لهجه‌های گوناگون باشد. البته این تقسیم‌بندی‌ها گاه از حوزه جغرافیایی فراتر می‌رود و تا حد یک فرهنگ و قوم گسترش می‌یابد.

لرستان را از نظر گویش به چهار منطقه مجزا می‌توان تقسیم کرد:

الف) منطقه لرنشین: شامل خرم‌آباد، پاپی، ویسیان، پلدختر، بالاگریوه، منطقه سگوند، گزیت، زاغه، رازان، چگنی و مناطقی از کوه‌دشت.

ب) منطقه لک‌نشین: شامل چغلوندی، الشتر، نورآباد، سرطهران، قسمتی از کوه‌دشت و بخشی از دشت سیلاخور.

ج) منطقه بختیاری: شامل الیگودرز، شول‌آباد، بز نوید، زروماهر، بخش‌هایی از دورود و ازنا.

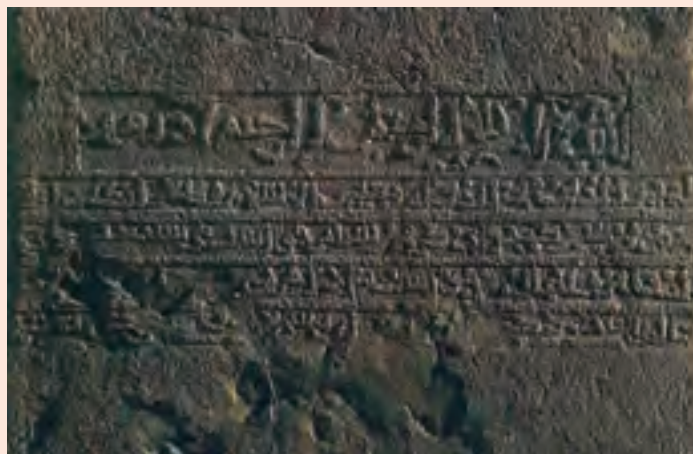
د) منطقه بروجردی‌نشین: شامل بروجرد، اشترینان، قسمت‌هایی از دشت سیلاخور و قسمت‌هایی از دورود و ازنا.

انبوهی از واژه‌هایی که در فرهنگ لری موجود است، چنان غنی و پرمفهوم‌اند که برای برگردان آنها به زبان فارسی، باید آنها را تعریف کرد؛ زیرا معادل این واژه‌ها در زبان فارسی وجود ندارد.

تحقیق کنید

الف) به نظر شما چه تفاوتی بین زبان، لهجه و گویش وجود دارد؟

ب) با راهنمایی دبیر خود چند واژه بیابید که مختص فرهنگ خودتان باشد.



شکل ۳-۹- جلوه‌ای از زبان نوشتاری در استان

ضرب‌المثل‌ها

ضرب‌المثل‌ها، کنایه‌ها و اصطلاحات علاوه بر ساختار واژگانی و ریشه آنها، به نوعی نشان‌دهنده فرهنگ یک قوم‌اند؛ بدین مفهوم که با تجزیه و تحلیل آنها (در هر زمانی) می‌توان فرهنگ و تفکر آن قوم را (در برهه) بررسی کرد. ضرب‌المثل‌ها گذشته‌های دور



را با امروز پیوند می‌دهند و کارکرد اقتصادی، سیاسی، اجتماعی و فرهنگی دارند. گویش‌های گوناگون، بر اساس قومیت‌هایی که بدان‌ها تکلم می‌کنند، با توجه به موقعیت فرهنگی، جغرافیایی، اجتماعی و طبیعی‌شان، ضرب‌المثل‌های خاص خود را دارند، که براساس پیش‌زمینه‌ها، داستان‌ها، موقعیت‌ها و اتفاقات خاص پدید آمده‌اند، به گونه‌ای که اگر پیش‌زمینه‌ی بعضی از ضرب‌المثل‌ها درست تشخیص داده نشود، نمی‌توان به عمق و کنه معنای واقعی آنها دست یافت.

فعالیت ✓

ضرب‌المثل‌های رایج محل سکونت خود را به کمک بزرگترها جمع‌آوری و جدول ۴-۹ را کامل کنید.

جدول ۴-۹

مفهوم	ضرب‌المثل
	کَرْدَ گِبُونَه، بازی بچون
چیزی در چپته ندارد.	
	بارو و برگ درسه می‌واره
زمانی که کار به موقع انجام نگیرد.	
دختر منشأ خیر و برکت است.	هرکه بختش باره، اول دختر میاره

جلوه‌های یاری‌گری در لرستان

یاری‌گری، کنش متقابل اجتماعی بین دو یا چند نفر برای رسیدن به هدف یا اهداف معینی است. همکاری و یاری‌گری، جزئی جدایی‌ناپذیر از زندگی اجتماعی و مقتضای آن است و نشانه‌ای از عزم انسان‌ها و اراده‌ی جمعی آنان در برخورد با مسایل و مشکلات زندگی است که در میان اقوام مختلف، تحت تأثیر عوامل محیطی، اجتماعی و فرهنگی به شکل‌های مختلفی پدیدار شده است. همکاری‌ها در استان بیشتر به صورت مستقیم، اختیاری، سنتی و خودانگیخته‌اند و محور اصلی آنها یا خودیاری است، یا همیاری و یا دگریاری.

محورهای همکاری در استان عبارت‌اند از:

(الف) همکاری فیزیکی؛ که از طریق توانایی‌های بدنی امکان‌پذیر است «گل درو، جو رو»

(ب) همکاری پولی و مالی؛ کمک برای تأمین هزینه‌ی زندگی «عروسی، عزا، تاسو»

(ج) همکاری فکری؛ «مشورت»

تحقیق کنید

تحلیل کنید

بنی‌آدم اعضای یک پیکرند
چو عضوی به درد آورد روزگار
یکی از مصادیق یاری‌گری در محل سکونت خود را انتخاب کنید و مراحل، اهداف، و کارکردهای آن را در قالب یک گزارش در کلاس ارائه دهید.

که در آفرینش ز یک گوهرند
دگر عضوها را نماند قرار

برای مطالعه



واره

نوعی تعاون سنتی کهن و زنانه بر پایه مبادله شیر با شیر است. محور اصلی همکاری در واره همیاری از طریق یک کاسه کردن امکانات (تولیدات شیری) است. هر واره دارای یک «سرواره» و تعدادی «هم‌واره» یا اعضای واره است با حقوق و وظایف مشخص که یکدیگر را حداقل برای یک دوره شیردهی گوسفندی و یک سال برای واره‌های گاو بر می‌گزینند. اندازه‌گیری شیر در بین اعضا با روش «لله گذاری» و به شیوه‌های مختلف صورت می‌گیرد. واره علاوه بر کارکردهای اقتصادی، کارکردهای غیراقتصادی از قبیل: پذیرش اجتماعی، آرامش روانی، مبادله اطلاعات، استقلال اقتصادی زنان و گذران اوقات فراغت را به دنبال دارد.



شکل ۵-۹- مراسم سوگواری در لرستان

مشارکت در امور سوگ و سوگواری

مراسم سوگ و سوگواری را در استان پُرس یا چَمَر می‌نامند. واژه پُرس ریشه اوستایی دارد؛ زیرا زرتشتیان ایران مراسم سوگ را پُرسه می‌گویند. مردم استان در مراحل مختلف سوگواری خویشاوندان، همسایگان و آشنایان، شرکت و حضور فعالانه داشته و دارند. این مشارکت دارای کارکرد روانی و اجتماعی است. دلجویی و احساس همدردی با بازماندگان موجب کاهش رنج و مصیبت آنان می‌گردد. از طرفی نیز موجب همبستگی و یکپارچگی هر چه



بیشتر واحدهای اجتماع محلی می‌شود و دارای کارکرد اقتصادی نیز است؛ چرا که افراد با کمک‌های مالی خود «پرسونه» به صورت نقدی و غیرنقدی، به بازماندگان کمک می‌کنند تا به روال عادی زندگی برگردند.

آیین‌های نوروزی

چند جشن باستانی در لرستان برگزار می‌شود که یکی از آنها جشن نوروز است. از نخستین روزهای اسفند مردم آماده برگزاری نوروز می‌شوند. خانه‌تکانی، سفیدکاری و رنگ‌آمیزی خانه، شست‌وشوی فرش و وسایل زندگی و تهیه لباس نو حرکت پرشوری است که رسیدن نوروز را نوید می‌دهد. برخی از آیین‌های نوروزی در لرستان عبارتند از: سیزه‌نوروزی، جمعه آخر سال، آلفه، برات، چهارشنبه سوری، سفره هفت‌سین، دید و بازدید نوروزی، نوعید و سیزده به در.



شکل ۶-۹- مراسم سیزده‌بدر (روز طبیعت) در لرستان

فعالیت ✓

درباره نحوه برگزاری آیین‌های نوروزی در محل زندگی خود تحقیق کنید و نتیجه را در کلاس ارائه دهید. به نظر شما مردم در روز سیزده‌بدر و به هنگام گشت و گذار در صحرا چه نکاتی را باید رعایت کنند؟

برای مطالعه



شب یلدا (شُوجله)

مردم لرستان هر سال طولانی‌ترین شب سال را با آداب و رسوم ویژه‌ای سپری می‌کنند. بعضی از غذاهای مخصوص مردم در این شب کباب بوقلمون و گوسفند، سبزی‌پلو با ماهی و خورش سبزی است. آجیل مخصوص این شب، «گنمشیر» می‌باشد. ترکیب آن، گندمی است که قبلاً در شیر خیسانده، زردچوبه و نمک به آن اضافه شده، روی تابه برشته و با مغز گردو، پسته، کنجد، شاهدانه و کشمش مخلوط شده است. مردم در این شب در خانه بزرگان جمع می‌شوند و به خواندن دیوان حافظ و تفأل به آن، خواندن فال «چل‌سرو» و شاهنامه می‌پردازند. شاهنامه‌خوانی از رسوم قدیمی است که علاوه بر شب یلدا در تمام طول سال اجرا می‌شود. مهم‌ترین کارکردهای اجتماعی شاهنامه‌خوانی عبارت‌اند از: سرگرمی و پر کردن اوقات فراغت، ایجاد همبستگی ملی، انتقال فرهنگ ملی، برانگیختن احساسات رزمی و همچنین روحیه شعر و شاعری، تأثیر مهم آن در گسترش روحیه پهلوانی و جوان مردی و گسترش زبان فارسی است.



شکل ۷-۹

برای مطالعه



دین و مذهب

بر اساس بررسی‌های انجام شده، لرستان یکی از کهن‌دیارانی است که در بستر تاریخ، مردمانش باورهای آیینی متفاوتی داشته‌اند. پژوهشگران عقیده دارند که نوعی تداوم و پیوستگی دینی و اعتقادی در میان ساکنان لرستان در طول تاریخ وجود دارد، که این امر، بسیار مهم و درخور توجه است. مردم لرستان قبل از ورود اسلام به ایران به دین زرتشتی گرایش داشتند و با ورود اسلام، دین اسلام و مذهب تشیع را پذیرفتند. مذهب مردم لرستان شیعه دوازده امامی است.



برای مطالعه

نان و انواع آن

گوناگونی، انگیزه و شیوه‌های پخت و مصرف نان در لرستان از گذشته‌های دور معمول بوده که به تدریج تهیه برخی از آنها فراموش شده است. در این جا گزارش کوتاهی درباره انواع آن می‌آوریم.

جدول ۸-۹

نوع نان	شرایط و شیوه پخت
فتیره	نانی است که در مواقع ضروری و فوری پخته می‌شود. خمیر این نان از آرد گندم است و بدون مایه خمیر درست می‌شود.
کَلگ	نانی است که از بلوط فراهم می‌شود. در گذشته در بعضی از مناطق به دلیل نداشتن گندم، جو و ذرت و فقر مادی، از این نان استفاده می‌کردند. خاصیت این نان سیری درازمدت و مقوی بودن آن است.
نان توه‌ای (ساجی)	خمیر آن از آرد گندم است و با مایه خمیر درست می‌شود. پس از آماده شدن خمیر، به وسیله توه دو رویه نان را می‌پزند و سپس برای خشک کردن یا بیشتر پختن، جلوی شعله یا «ورتوه» قرار می‌دهند. این نوع نان دارای سبوس نرم است و امروزه در مناطق روستایی پخته می‌شود. گرچه بیشتر نان‌ها با توه یا ساج درست می‌شوند، اما این نان به این نام مشهور است.
نان جو	خمیر آن از آرد جو تهیه می‌شود، پختن آن تابه‌ای است و سبوس آن کمی بیشتر است.
گرده	از آرد گندم و بدون مایه خمیر تهیه می‌شود و اغلب در آسیاب‌ها و یا برای توشه سفر پخته می‌شود. خمیر گرده سفت است و مقداری پیاز نیز به آن اضافه می‌کنند. قطر گرده معمولاً ۷ تا ۸ سانتی‌متر است و بر گرده مسافرتی، زردچوبه، زیره و رازیانه هم اضافه می‌کنند.
قُرْصه	نانی است که از ذرت درست می‌شود. خمیر آن بدون مایه است و معمولاً با کره خورده می‌شود.
چزنک	از آرد گندم خمیری بدون مایه و شل‌تر از خمیر معمولی درست می‌شود که به آن زیره، رازیانه و زردچوبه هم اضافه می‌شود، چزنک را گرم تکه تکه می‌کنند و در داخل ظرفی می‌ریزند و روی آن روغن حیوانی، عسل یا شیره انگور اضافه کرده، می‌خورند.
نان تیری	این نان در آیین سوگ مردگان پخته می‌شود و خمیر آن از آرد گندم است و وجه تسمیه آن این بود که چونه‌های خمیر، به وسیله چوبی به نام «تیر» پهن نازک می‌شد و سپس آن را روی توه یا ساج می‌انداختند تا پخته شود.
بُرساق	نانی است که خمیر آن از آرد گندم و شیر با اضافه کردن زردچوبه، زیره و رازیانه درست می‌شود و خمیر آن سفت‌تر از خمیر معمولی است، خمیر را به شکل و اندازه تخم‌مرغ در می‌آورند و در روغن حیوانی سرخ می‌کنند.
کلوا	خمیر آن شبیه به برساق است. ولی به هنگام پختن خمیر آن را به صورت قرص‌های گرد، پهن می‌کنند و یا در تنور می‌پزند و یا به گودی ساج می‌چسبانند و بر روی آتش گل انداخته بدون شعله می‌گذارند تا پخته شود.
کاک	نانی است که خمیر آن با شربت شکر، آرد گندم و کمی گلاب و بدون مایه خمیر درست می‌شود.



برای مطالعه

موسیقی

موسیقی پدیده‌ای جهان‌شمول است، به طوری که هیچ قوم و جامعه‌ای بدون موسیقی وجود ندارد. بدون تردید موسیقی جزئی از فرهنگ هر جامعه را تشکیل می‌دهد. و از این رو می‌توان گفت؛ این پدیده همانند زبان و دیگر عناصر فرهنگی جزئی جداناپذیر از زندگی انسان به شمار می‌آید. موسیقی با توجه به ابعاد آن، یعنی موسیقی آوازی و سازی چون تار و پود در زندگی مردم تنیده شده است. نوای موسیقی و نغمه‌های شاد در جشن عروسی، نوای تنبور در مراسم دینی، نوحه‌خوانی در مراسم تاسوعا و عاشورا، سرودن لالایی توسط مادران، مویه‌سرایی هنگام مرگ عزیزان، همه حاکی از نقش موسیقی در ابعاد گوناگون زندگی مردم لرستان است. موسیقی لرستان از سرچشمه‌های موسیقی ردیف و ردیف‌نوازی است که بخش مهم آن از طریق کمانچه و کمانچه‌نوازی محلی بر موسیقی رسمی ایران نیز تأثیر گذاشته است. موسیقی محلی لرستان چندان ناشناخته نیست؛ ولی برخلاف بسیاری از موسیقی‌های نواحی دیگر ایران، از حیث مقامات محدود است و معمولاً در دستگاه ماهر اجرا می‌شود. موسیقی لری از لحاظ اجرایی ظریف و پیچیده است، غنای مفهومی والایی داشته و معمولاً جنبه سلحشوری و حماسی دارد.

کارکردهای اجتماعی موسیقی در لرستان

- ۱- استفاده در جشن‌ها و مراسم سوگواری ۲- استفاده در مراسم دینی ۳- تقویت روحیه رزمی - دفاعی
- ۴- جلوگیری از کج‌رفتاری ۵- استفاده به هنگام کار و فعالیت‌های روزانه «ترانه‌های شیردوشی، خرمن‌کوبی، لالایی، مشک زنی و ...»



شکل ۹-۹- نمایشی از بازی‌های محلی استان لرستان



موسیقی لرستان از نظر محتوایی و موضوعی به هفت نوع تقسیم می‌شود که عبارت‌اند از :
موسیقی و ترانه‌های حماسی و رزمی؛ که بیانگر ارزش‌های حماسی و رزمی‌اند (دایه دایه، گرمی) و یا مقام‌های موسیقی بدون کلامی که در رزمگاه و مسابقه به کار می‌رفته است.
موسیقی و ترانه‌های سوگواری؛ بیشتر جنبه آیینی داشته و در مراسم عزاداری از روزگار کهن تاکنون کاربرد فراوانی داشته است. (چمرونه - پاکتلی و ...)
موسیقی و ترانه‌های فصول؛ که مناسب فصول مختلف سال بوده است.
موسیقی و ترانه‌های کار؛ به منظور سهولت و تسریع در کار به صورت فردی و دسته‌جمعی خوانده می‌شد. مثل ترانه‌های گل‌درو، هوله، مشک‌زنی و ...
موسیقی و ترانه‌های عاشقانه؛ در وصال یا فراق معشوق (الیسونه - ساری‌خانی و ...)
موسیقی و ترانه‌های طنز؛ اغلب به صورت فی‌البداهه و در قالب هجو شخص یا موضوع یا مکانی سروده می‌شده.
موسیقی و سروده‌های مذهبی؛ جنبه عرفانی و اعتقادی داشته و در مراسم مذهبی استفاده می‌شده است.

پوشش سنتی مردم لرستان

پوشش سنتی مُعَرَف کار، اندیشه، سلیقه، محیط و زندگی مردم است. یکی از جلوه‌های بارز فرهنگ مادی در میان مردم لرستان پوشش سنتی با وقار متناسب با آب و هوای استان است که تنوع رنگ‌ها از مهم‌ترین ویژگی‌های آن می‌باشد.



شکل ۱۰-۹- پوشش سنتی مردم استان

برای مطالعه



شکل ۱۱-۹- پوشش سنتی عشایر لرستان

پوشش مردان :

- ۱- شال، پارچه بلند سفیدی از جنس چلوار است که به دور کمر می بپچند.
- ۲- ستره، قبایی مخصوص است.
- ۳- کلاه نمدی
- ۴- کپنک یا فرجی، یک نوع قبای پشمی محکم است.
- ۵- گیوه، روی آن بافته شده از نخ تاییده و زیر آن لاستیک ضخیم و محکم است و بعضی مواقع از چرم هم استفاده می کرده اند. نوع خاصی از آن به آژیه معروف است.

در مناطق شرقی استان یک نوع قبا که معروف به «چوخوا» است، می پوشند، که لباسی زیبا و موقر است. شلووار سنتی این مناطق مانند بختیاری هاست اما کلاه نمدی آنان با سایر مناطق استان فرق دارد.

پوشش زنان : ۱- پیراهن آزاد و بلند بدون یقه ۲- کلنجه؛ جلیقه یراق دوزی شده که در بسیاری از موارد آن را سکه دوزی و تزئین می کرده اند ۳- تره؛ پارچه ابریشمین مخصوص که به سر می بندند. نوع خاصی از آن با نام «گل ونی» معروف است. ۴- کفش، زنان معمولاً مثل مردان از گیوه یا آژیه استفاده می کرده اند.



شکل ۱۲-۹- پوشش سنتی لرستان

سرگرمی ها و بازی های محلی

بازی های محلی، مجموعه ای از باورهای فرهنگی یک قوم را در دل خود به امانت دارد. احیای این بازی ها علاوه بر سرگرمی سالم و بدون هزینه، احیای رفتارهای دسته جمعی و تمرین زندگی جمعی است. نزدیک به صد نوع بازی ورزشی سنتی در محدوده وسیعی



از استان در بین مردم وجود دارد و موجب تهذیب نفس، ایجاد روحیه سالم و پر نشاط، ایجاد صمیمیت، همبستگی، و خلق و خوی دلاوری و پهلوانی در منطقه شده است. بعضی از این بازی ها عبارت اند از : دال پلو، کلاورونکی، کمر بند بازی، قلاپر، دادا گُسنمه، گرگ بازی، قاوو، چال پشکلی، دارو دارو، قاجو، تنور، ققاج و

فعالیت ✓

با پرس و جو و مصاحبه با افراد مطلع یک بازی محلی را انتخاب کرده، سپس طبق اطلاعاتی که به دست آورده اید جدول ۹-۱۳ را کامل کنید.

جدول ۹-۱۳

	نام بازی
	نحوه بازی
	هدف بازی
	تعداد شرکت کنندگان
	ابزار و وسایل مورد نیاز
	اصطلاحات یا اشعار بازی

صنایع دستی لرستان

صنایع دستی به آن دسته از صنایع اطلاق می شود که تمام یا قسمتی از مراحل ساخت فرآورده های آن با دست انجام می گیرد و در چارچوب فرهنگ و بینش های فلسفی، ذوق و هنر انسان های هر منطقه، با توجه به میراث های قومی آن ساخته و پرداخته می شود. قسمت قابل ملاحظه ای از صنایع دستی استان از قبیل قالی، انواع گلیم، گبه و زیلو، هنری کاربردی است که بیشتر توسط زنان و در مناطق روستایی و عشایری تولید می شود.

مهم ترین صنایع دستی استان عبارت اند از :

- ۱- بافته های داری؛ قالی، گبه، گلیم
- ۲- دست بافته های دستگاهی؛ جاجیم، ماشته، انواع پارچه
- ۳- هنرهای فلزی؛ ورشوسازی، قلم زنی، مسگری، قفل سازی، جواهرسازی
- ۴- هنرهای مرتبط با چوب؛ خراطی، مشبک کاری، درودگری، سازهای سنتی، معرق کاری
- ۵- هنرهای مرتبط با سنگ؛ حجاری سنگ، حکاکی روی سنگ
- ۶- نمد مالی
- ۷- آبگینه

ویژگی های فرهنگی استان



شکل ۱۴-۹- صنایع دستی

ورشوسازی: ورشوکاری که به دو صورت قلم زنی و حکاکی انجام می شود، یکی از صنایع دستی شهر بروجرد است که با استفاده از قلم و چکش خطوط و نقش های گوناگونی روی ورشو ثبت و حک می شود. سماور، گلاب پاش، ظروف غذاخوری، سینی و قوری از جمله مهم ترین آثار ورشویی می باشند، که توسط هنرمندان این دیار ساخته می شوند.



شکل ۱۵-۹- ورشوسازی نمونه ای از صنایع دستی



گلیم بافی: گلیم بافی از جمله دست بافته‌هایی است، که با استفاده از پشم‌های رنگارنگ به صورت تخت و بدون بُرز و اغلب به صورت زیرانداز تولید می‌شود. نقش‌های مورد استفاده در بافت گلیم با الهام از فرهنگ، اعتقادات و باورها و محیط پیرامون بافنده (طبیعت و زیبایی‌های آن)، به صورت ذهنی و به علت تکنیک بافت به شکل هندسی بافته می‌شود.



شکل ۱۶-۹- ورشوسازی و گلیم بافی از صنایع دستی استان

📖 نکات مهم درس را خلاصه کنید:

🌸 فرهنگ در لغت به معنای پیش بردن است.