

فصل پنجم

توانمندی‌های استان اردبیل



درس دوازدهم توانمندی‌های گردشگری

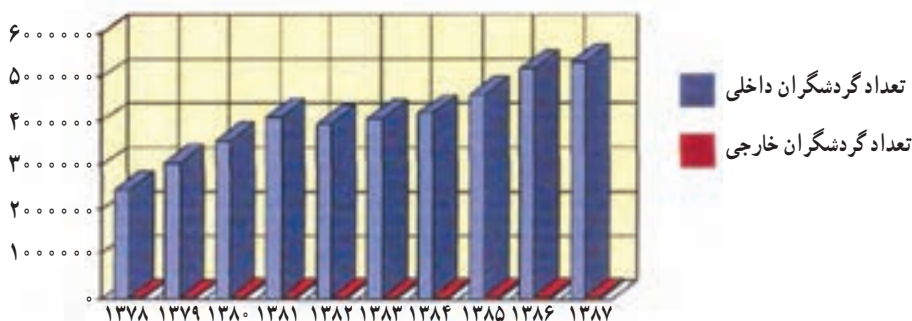
دانش آموزان عزیز در کتاب جغرافیای عمومی یاد گرفتید گردشگری به‌عنوان یکی از پدیده‌های اجتماعی و اقتصادی دهه‌های اخیر جایگاه ویژه‌ای را در مبادلات اقتصادی و فرهنگی کشورها ایفا نموده است، به‌طوری که در برخی از کشورها مهم‌ترین منبع درآمد محسوب می‌شود. آیا می‌توانید ۲ نمونه از این کشورها را نام ببرید؟

استان اردبیل از یک سو به‌عنوان سرزمینی سرشار از منابع طبیعی، تاریخی و فرهنگی با آثار شکوهمند و به‌یادماندنی و قدمتی زیاد و از سوی دیگر با دارا بودن آب و هوای متنوع، دلپذیر و چهار فصل، آب‌های معدنی گرم و سرد دامنه کوه سبلان، ژئوپارک‌های منحصر به فرد، آبشارها، تالاب‌ها، دریاچه‌های زیبا، جنگل‌ها، مراتع و اراضی کشاورزی بسیار حاصلخیز، جایگاه ویژه‌ای از نظر گردشگری در سطح ملی و بین‌المللی دارد.

با دقت در شکل ۱-۵ به سؤال زیر پاسخ دهید :

● در سال ۱۳۷۸ از استان اردبیل چند نفر بازدید کرده‌اند؟ در سال ۱۳۸۷ چند نفر به این استان آمده‌اند؟ می‌توانید علت آن را

بیان کنید؟



شکل ۱-۵- نمودار تعداد گردشگران داخلی و خارجی بازدید کننده از استان اردبیل

در این درس با برخی از جاذبه‌های گردشگری استان آشنا می‌شویم. جاذبه‌های گردشگری استان اردبیل به دو گروه جاذبه‌های

طبیعی و انسانی تقسیم می‌شوند :

الف) جاذبه‌های طبیعی

۱- کوه‌ها و مناطق ییلاقی : در استان اردبیل کوه‌های متعددی وجود دارد که از مهم‌ترین کوه‌ها با قابلیت‌های گردشگری



می‌توان به موارد زیر اشاره کرد :

کوهستان سبلان، رشته‌کوه صلوات داغ، کوه‌های باغرو و بزغوش دامنه‌ها و دره‌های این کوه‌ها با برخورداری از طبیعت دست‌نخورده و زیبا، وجود مجموعه متنوع از اشکال فرسایشی، پدیده‌های زمین‌شناسی مشخص، صخره‌ها و پرتگاه‌های اعجاب‌انگیز، زیباترین مناظر طبیعی را در خود جای داده‌اند. از میان این کوه‌ها، توده سبلان به تنهایی بزرگ‌ترین مجموعه طبیعت‌گردی استان است. برخی از مهم‌ترین زمینه‌های طبیعت‌گردی آن عبارت‌اند از :

- گردشگری بیلاقی در دامنه‌های سرسبز سبلان
- وجود دره‌های مویبل و شیروان دره‌سی
- صخره‌نوردی در دیواره‌های طبیعی این دره‌ها
- قابلیت اسکی و ورزش‌های زمستانی در پیست اسکی آوارس
- بازدید از عشایر مستقر در مناطق بیلاقی



شکل ۲-۵- کوهنوردی در ارتفاعات سبلان

۲- آب‌های معدنی : آب‌های گرم و سرد معدنی یکی از پرطرف‌دارترین پدیده‌های گردشگری می‌باشد. استان ما به‌ویژه منطقه آتشفشانی سبلان از نظر فراوانی چشمه‌های معدنی در سطح کشور بی‌نظیر و معروف بوده و هر ساله پذیرای میلیون‌ها گردشگر داخلی و خارجی است. علاوه بر تعدد چشمه‌ها داغ‌ترین، پرآب‌ترین و مرتفع‌ترین چشمه‌های آب معدنی نیز در استان ما واقع شده‌اند. آب‌های معدنی استان به‌صورت مجتمع‌های آب‌درمانی در سرعین، سردابه، نیر، ارجستان، موئیل، شمال سبلان (مشکین‌شهر) و خلخال در سطح استان پراکنده شده‌اند.



شکل ۴-۵- مجتمع آب‌درمانی سردابه - اردبیل



شکل ۳-۵- مجتمع آب‌درمانی ایرانیان - سرعین

توانمندی‌های استان

۳- جنگل‌ها : مهم‌ترین جنگل‌ها با کاربرد گردشگری در استان اردبیل شامل پارک جنگلی فندقلو، پارک جنگلی مشکین‌شهر و جنگل‌های بین شهرستان خلخال و استان گیلان است. در این میان جنگل فندقلوی نمین به دلیل دارا بودن یکسری از قابلیت‌ها در سطح بین‌المللی اهمیت دارد. نمونه‌ای از این قابلیت‌ها عبارت‌اند از :

دسترسی مناسب به گردنه حیران و شهر آستارا، آب و هوای بیلاقی، چشم‌انداز جنگلی، امکان ایجاد زنجیره گردشگری، نزدیکی به فرودگاه اردبیل، داشتن پیست اسکی روی چمن، دهکده گردشگری و تله کابین. پیست‌هاکی روی چمن فندقلوی نمین بعد از اتمام کار بزرگ‌ترین پیست‌هاکی روی چمن کشور خواهد شد.



شکل ۵-۶- جنگل اسالم - خلخال



شکل ۵-۵- فندقلو در نمین

۴- دریاچه‌ها : مهم‌ترین دریاچه‌های استان با قابلیت گردشگری شامل دریاچه‌های نئور، شورابیل و دریاچه قلّه سبلان می‌باشد.

- دریاچه شورابیل : دریاچه شورابیل در جنوب شهر اردبیل یکی از مناطق نمونه گردشگری استان است. این دریاچه امکانات تفریحی، ورزشی و فرهنگی بسیاری دارد از جمله : اسکله قایقرانی، دو میدانی، دوچرخه سواری، هتل‌های مجهز و زیبا، گنجینه تاریخ طبیعی، نمایشگاه بین‌المللی و بازارچه صنایع دستی، مجموعه شهربازی، رستوران روی آب دریاچه و... که می‌تواند مورد استفاده گردشگران قرار گیرد. این مجموعه، مجتمع تفریحی کوثر نامیده شده است. سالانه ده‌ها هزار نفر گردشگر در داخل استان از این دریاچه دیدن می‌کنند، به طوری که پس از شهر سرعین رتبه دوم پذیرش گردشگران در استان اردبیل را داراست.

- دریاچه نئور : این دریاچه در ۴۸ کیلومتری جنوب شرقی اردبیل و در ارتفاع ۲۷۰۰ متری از سطح دریا قرار گرفته است. وسعت دریاچه بیش از ۲۲۰ هکتار و مشتمل بر دو دریاچه کوچک و بزرگ است که در فصل پربابی (بهار) به هم می‌پیوندند و دریاچه واحدی را تشکیل می‌دهند. بیشترین عمق دریاچه ۵/۵ متر و میانگین ژرفای آن ۳ متر است. ماهی قزل‌آلای این دریاچه شهرت جهانی دارد. با توجه به موقعیت و توان‌های طبیعی این دریاچه می‌توان با برنامه‌ریزی صحیح از آن در جهت گسترش فعالیت‌های گردشگری و رفاه اجتماعی بهره‌برداری کرد. از کاربری‌های مختلف گردشگری و تفریحی این دریاچه، می‌توان به



موارد زیر اشاره کرد :

- جنگل کاری مصنوعی در حاشیه دریاچه
- بهره‌برداری از سطح دریاچه برای فعالیت‌های ورزشی از جمله اسکی روی آب در تابستان
- بهره‌گیری از فضای سبز حاشیه دریاچه و موقعیت طبیعی بسیار مناسب آن در جهت استفاده مسافران و مردم محل
- پرورش ماهی و صید انفرادی با قلاب
- ایجاد مراکز تفریحی سالم و فعالیت‌های ورزشی زمستانی از جمله اسکی در ارتفاعات و روی دریاچه یخ‌زده.



شکل ۸-۵- دریاچه شورابیل در اردبیل



شکل ۷-۵- دریاچه نور- اردبیل

۵- تالاب‌ها : در استان اردبیل ده‌ها تالاب کوهستانی و دشتی در کوه‌های سبلان و باغرو و جلگه‌های حد فاصل آنها شکل گرفته است. این زیست‌گاه‌های آبی که اکثراً آب شیرین دارند، از نظر ذخیره و تأمین آب، زیستگاه پرندگان مهاجر آبی و کنار آبی و جذابیت‌های گردشگری اهمیت دارند. تالاب شورگل، ملا احمد، قره‌سو، پته خور، نوشهر و آلوچه از تالاب‌های مهم استان‌اند.

۶- رودخانه‌ها و آبشارها : وضعیت خاص آب و هوایی و ناهمواری در استان اردبیل موجب پیدایش رودها و آبشارهای زیبایی گردیده است که در صورت فراهم آوردن امکانات مناسب در زمینه ورزش‌های آبی می‌توان گردشگران زیادی را به منطقه جذب کرد، مانند رودهای درهرود، بالیخلی چای، خیاوچای، آراز چای، خلخال و آبشارهای گورگور، سردابه، آلوارس و آق‌بلاغ.

۷- غارها : در استان اردبیل به خصوص در منطقه خلخال غارهای کوچک و بزرگ متعددی با جاذبه‌های گردشگری وجود دارد که مهم‌ترین آنها عبارت‌اند از : غاریخگان، غار هفت‌خانه (یدی اولر)، غار جلال آباد.

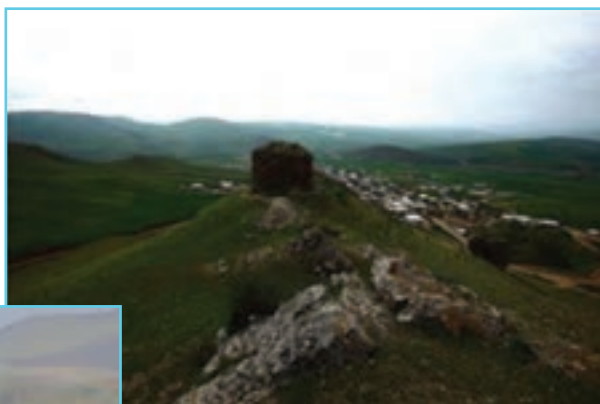
فعالیت ۱-۵



- ۱- کدام یک از مناطق جنگلی استان از نظر گردشگری اهمیت دارند؟ دو مورد از اثرات مطلوب و نامطلوب گردشگری در این مناطق را بنویسید.
- ۲- سه مورد از اقدامات انجام شده جهت توسعه گردشگری در دریاچه شورابیل را بنویسید.
- ۳- برای حفاظت از محیط زیست حاشیه دریاچه شورابیل چه اقداماتی می‌توان انجام داد؟
- ۴- با راهنمایی دبیر خود دو مورد از زیرساخت‌های لازم جهت توسعه گردشگری در رودخانه‌ها را نام ببرید.

ب) جاذبه‌های انسانی

- ۱- جاذبه‌های یادمانی - تاریخی : استان اردبیل در محدوده کنونی خود، انبوهی از یادمان‌های تاریخی و باستانی دارد، این جاذبه‌های یادمانی و تاریخی از نظر گردشگری عبارت‌اند از :
 - دلمن‌های پیش از تاریخ (مساکن اولیه انسان‌ها در یک کیلومتری شمال نمین)
 - قلعه‌های باستانی و تاریخی : قلعه قهقهه در مشکین‌شهر، کهنه قلعه، قلعه دیو، قلعه اولتان و قلعه بوبینی یوغون
 - تپه‌های تاریخی و باستانی : تپه نادری، کرقرق، دمیرچی و ایلانجیق
 - کاروان سراها : شاه عباسی نیر، قانلی بلاغ



شکل ۹-۵- قیز قلعه‌سی



شکل ۱۰-۵- کاروانسرای شاه عباسی



— **بناها و پل‌های تاریخی:** اردبیل به دلیل استقرار در مسیر راه‌های ارتباطی شمال، جنوب، شرق و غرب به طور طبیعی یک گذرگاه تاریخی به‌شمار می‌رفته است. در همین حال وجود رودخانه‌های زیاد با رژیم طغیانی در محدوده این منطقه، احداث راه‌ها و پل‌های ارتباطی را ضروری می‌ساخته است. برخی از مهم‌ترین پل‌های استان عبارت‌اند از: هفت چشمه، پل کلخوران، نادری، پل قرمز و پل نوجهده.



شکل ۱۱-۵- قرمزی کورپی نیر



شکل ۱۲-۵- خانه تاریخی رضازاده

— **خانه‌های تاریخی:** خانه رضازاده، خانه هاشم

ابراهیمی از دوره زندیه، خانه یوسف صادقی و خانه صارم السلطنه نمین

— **حمام‌های تاریخی:** حمام تاریخی شیخ، حمام تاریخی نصر

— **سنگ نبشته‌ها:** سنگ نبشته مشکین‌شهر، سنگ نبشته روستای مشکول خلخال و سنگ نبشته روستای اورارتو و

روستای ابادر



شکل ۱۳-۵- سنگ نبشته در مشکین شهر

فعالیت ۲-۵



- ۱- علت تعدد پل‌های تاریخی در استان اردبیل چیست؟
- ۲- چرا اکثر پل‌های تاریخی در استان اردبیل دچار فرسودگی شده است؟

۲- **جاذبه‌های مذهبی - تاریخی** : مهم‌ترین جاذبه‌های مذهبی - تاریخی استان مجموعه خانقاهی و آرامگاهی شیخ صفی‌الدین اردبیلی است. این مجموعه یکی از مظاهر زیبای فرهنگ ایران است که در سال ۱۳۸۹ به‌عنوان اثری ارزشمند به ثبت جهانی یونسکو رسیده است.

بناهای تاریخی این مجموعه که از آثار قرن هفتم هجری است، در طول بیش از ۴ سده شکل گرفته و توسعه پیدا کرده است. اهمیت این بقعه نه تنها به خاطر جنبه زیارتی آن بلکه به واسطه ویژگی‌هایی است که در ابعاد هنری و معماری تاریخی آن نهفته است. از بخش‌های اصلی این مجموعه می‌توان به موارد زیر اشاره کرد : شاه نشین، عمارت چینی‌خانه، تالاردارالحفاظ (قندیل‌خانه)، مسجدجنت‌سرا، خانقاه، چله‌خانه، شهیدگاه، حرم‌خانه و آرامگاه شیخ صفی‌الدین و شاه اسماعیل اول و قالی اردبیل. از دیگر جاذبه‌های مذهبی - تاریخی استان می‌توان به موارد زیر اشاره کرد :

— **بقعه‌ها** : بقعه شیخ امین‌الدین جبرائیل، بقعه شیخ حیدر، بقعه کورائیم، بقعه شیخ بدرالدین

— **امام‌زاده‌ها** : امام‌زاده عبدالله کلور، امام‌زاده پیر، امام‌زاده سید سلیمان فخرآباد

— **مساجد** : مسجد جامع عتیق، مسجد اعظم، مسجد کلخوران و مسجد جمعه



جدول ۱-۵ - اماکن متبرکه (امامزاده‌های شاخص) استان اردبیل

شهرستان	نام امامزاده	ردیف
اردبیل - عالی قابو	امامزاده صالح (ع)	۱
اردبیل - میدان وحدت به طرف مغان	امامزاده سید صدرالدین	۲
اردبیل - پشت بیمارستان آرتا	امامزاده حلیمه خاتون	۳
اردبیل - نیار	امامزاده سید عبدالعزیز	۴
اردبیل - روستای آقاباقر	امامزاده حلیمه خاتون	۵
مشکین شهر - فخرآباد	امامزاده سید سلیمان (ع)	۶
مشکین شهر - لاهرود	امامزاده سید ابراهیم	۷
مشکین شهر - انار	امامزاده سید جعفر (ع)	۸
مشکین شهر - رحیم بیگلر	امامزاده سید عمادالدین	۹
خلخال - خانقاه سادات بخش مرکزی	امامزاده سید دانیال (ع)	۱۰
خلخال - روستای سفیدآب بخش خورش رستم	بقعه سید احمد معراجی	۱۱
خلخال - بخش شاهرود شهر کلور	امامزاده سید عبدالله	۱۲
خلخال - روستای آل هاشم بخش مرکزی	امامزاده امیر نعمت‌الله (ع)	۱۳
خلخال - روستای کالار بخش مرکزی	امامزاده سید ابوالقاسم	۱۴
گرمی - روستای قلعه برزندگرمی	امامزاده سید محمد بن حنفیه علی بن ابیطالب (ع)	۱۵
سرعین	امامزاده سید ابوالقاسم (ع)	۱۶



شکل ۱۵-۵ - گنبدالله - دوره صفوی



شکل ۱۴-۵ - مسجدکلخوران



شکل ۱۶-۵- امامزاده سید سلیمان - فخر آباد

۳- جاذبه‌های فرهنگی : آداب و رسوم مانند ادبیات شفاهی و فولکلور، ادبیات سنتی، جشن‌ها، سوگ‌ها، جشنواره‌ها، مراسم سنتی و جاذبه‌های زندگی عشایری، از جاذبه‌های فرهنگی استان‌اند که در درس فرهنگ عامه با آن آشنا شدید.



شکل ۱۷-۵- عشایر شاهسون

فعالیت ۳-۵



در مورد علت برگزاری یکی از جشنواره‌ها و نمایشگاه‌هایی که در رابطه با گردشگری در سطح استان برگزار می‌شود گزارشی تهیه کرده و در کلاس ارائه دهید.

۴- جاذبه‌های اقتصادی : بازار تاریخی شهر اردبیل، بازار سنتی شهرهای مشکین شهر و گرمی و بازارچه مرزی بیله‌سوار از جاذبه‌های اقتصادی استان‌اند. قسمت‌های اصلی بازار تاریخی اردبیل که بافت قدیمی آن تا حدودی حفظ شده است، از راسته‌های



پیرعبدالملک، قیصریه، کفاشان، علافان، زرگران و... تشکیل شده و سرای خشکبار از مهم ترین سراهای آن می باشد. بازار اردبیل در دوران صفویه به دلیل تجارت ابریشم و حضور کاروانیان در این بازار جایگاه ویژه ای داشته است.



شکل ۱۸-۵- بازار اردبیل



شکل ۱۹-۵- موزه باستان شناسی و نگارخانه خطایی - اردبیل

۵- موزه ها : موزه های استان عبارت اند از :

موزه چینی خانه، موزه مردم شناسی، حمام تاریخی شیخ (موزه صنایع دستی استان)، موزه تاریخ طبیعی استان، موزه باستان شناسی خلخال (حمام تاریخی نصر)، موزه باستان شناسی مشکین شهر، موزه نمین (خانه صارم السلطنه)، موزه باستان شناسی و نگارخانه خطایی

مناطق نمونه گردشگری و روستاهای هدف گردشگری

در سال های اخیر به منظور استفاده از ظرفیت های گردشگری و رشد و شکوفایی آن سازمان میراث فرهنگی، گردشگری و صنایع دستی استان مناطقی را تحت عنوان مناطق نمونه گردشگری و روستاهای هدف گردشگری تعیین و انتخاب کرده است.

برای مطالعه



جدول ۲-۵- مناطق نمونه گردشگری استان

نام منطقه نمونه	شهرستان	نام منطقه نمونه	شهرستان	نام منطقه نمونه	شهرستان	نام منطقه نمونه	شهرستان
نور	اردبیل	جنگل‌های فندقلو	نمین	کشت و صنعت	پارس آباد	کلخوران و بند	سرعین
شورابیل	اردبیل	گیلارلو	گرمی	تیراق کندی	پارس آباد	دربند هیر	اردبیل
ساحل ارس	پارس آباد	بولاخار	نیر	آبگرم گیوی	کوثر	سد یامچی	نیر
سرعین	سرعین	سبز پارس سرعین	سرعین	غاربخگان	کوثر	آبگرم ایلانجق	نیر
ازناو	خلخال	سردابه	اردبیل	داش حمام	کوثر	سقزچی	نیر
آلوارس	سرعین	بيله درق	سرعین	قطورسوئی	مشکین شهر	قره شیران	نیر
خیابو تاگردولی	مشکین شهر	کنزق	سرعین	شاییل	مشکین شهر	گلستان	نیر
شیروان دره‌سی	مشکین شهر	امامزاده عبدالله کلور	خلخال	قینرجه	مشکین شهر	اینی سفلی	گرمی
آلادیزگه	نمین	الماس	خلخال	آبگرم ایلاندو	مشکین شهر	داش دیبی	گرمی
برجلو	نیر	شیروان دره سی	مشکین شهر				

برای مطالعه



جدول ۳-۵- روستاهای با هدف گردشگری در استان اردبیل

روستا	شهرستان
روستای آلوارس	سرعین
روستای قلعه برزند	گرمی
روستای هدف گردشگری اولتان	پارس آباد
روستای کور عباسلو	نیر
روستای اندبیل	خلخال
روستای برندق	خلخال
روستای کرج	خلخال
روستای انار	مشکین شهر



راهکارهای لازم برای توسعه گردشگری در استان

با توجه به اینکه گردشگری یکی از محورهای توسعه استان معرفی شده است به منظور توسعه پایدار و یکپارچه استان از بعد گردشگری در این قسمت به برخی از راهکارهای لازم جهت توسعه این بخش اشاره می‌شود:

- ایجاد مراکز آموزش تخصصی برای تأمین نیروی انسانی ماهر در زمینه گردشگری
- بهبود زیرساخت‌های مناسب جهت افزایش ماندگاری مسافران

شما چه راهکارهای دیگری برای توسعه گردشگری در استان پیشنهاد می‌دهید؟

محدودیت‌ها و مشکلات توسعه گردشگری در استان

- محدودیت توسعه زیست محیطی در برابر توسعه گردشگری در منطقه سبلان
- محدودیت جغرافیایی و اجتماعی برای توسعه گردشگری
- آسیب‌پذیری توسعه گردشگری با توجه به محدود بودن دوره زمانی حضور گردشگران در استان به خصوص سرعین

فعالیت ۴-۵



۱- علت اهمیت بازار اردبیل در دوره صفویه چه بوده است؟ دو مورد از جاذبه‌های اقتصادی استان را نام

ببرید.

۲- سه مورد از راهکارهای لازم جهت توسعه گردشگری را بنویسید.

۳- نمونه‌ای از پیامدهای مثبت و منفی ناشی از توسعه گردشگری را در مناطق خود بنویسید.

درس سیزدهم توانمندی‌های اقتصادی

به دلیل شرایط جغرافیایی مناسب، استان اردبیل توانمندی‌های زیادی در زمینه‌های کشاورزی، صنعت و معدن، بازرگانی، حمل و نقل و فرهنگ و هنر دارد. در این درس با برخی از این توانمندی‌ها آشنا می‌شویم.

کشاورزی

آیا می‌دانید استان اردبیل در زمینه کشاورزی توانمندی‌های قابل ملاحظه‌ای دارد؟ براساس سالنامه آماری سال ۱۳۸۸ بیش از ۴۳/۲ درصد شاغلان ۱۰ ساله و بیشتر استان در این بخش فعالیت داشته‌اند. از طرف دیگر با توجه به سهم نسبی مساحت استان از مساحت کل کشور (۱/۱ درصد)، ملاحظه می‌شود که تراکم نسبی تمرکز اراضی زیرکشت در این استان به مراتب بیشتر از متوسط مشابه آن در کشور بوده و این استان یکی از قطب‌های کشاورزی و باغداری کشور است. آیا می‌توانید دلایل آن را بیان کنید؟ در ادامه به برخی از این قابلیت‌ها اشاره می‌شود:

جدول ۴-۵- جدول مقایسه اراضی زیر کشت استان با کشور

استان	کشور	
۱۷۹۵۳	۱۴۹۸۷۴۵	کل مساحت به کیلومتر مربع
۳۹/۵	۹/۶	مساحت اراضی زیر کشت به درصد

توانمندی‌های استان در بخش کشاورزی

– برخورداری از تنوع محیطی و آب و هوایی، بارندگی مناسب سالانه، منابع آب و خاک مناسب، اراضی پست جلگه‌ای و دشت‌ها

– برخورداری از قابلیت‌های بسیار مهم در بخش کشاورزی، کشت و صنعت، دامپروری‌های مغان و پارس به‌عنوان دو قطب مهم تولید کشاورزی در استان و نیز مراکز تحقیقات کشاورزی

– وجود رودخانه‌های دائمی و پرآب ارس و قزل اوزن در داخل حوضه‌های آبریز استان

توانمندی‌های استان اردبیل در زمینه کشاورزی را می‌توان در بخش‌های زیر مطالعه کرد:

الف) زراعت: از نظر ایجاد اشتغال، تولید، ایجاد ارزش افزوده و از نظر گسترش در سطح استان اهمیتی به مراتب بیشتر از سایر فعالیت‌های بخش کشاورزی دارد و یکی از مهم‌ترین رشته‌های فعالیت‌های نظام اقتصادی استان است. استان ما با داشتن



۴/۴ درصد اراضی زراعی کشور جایگاه ویژه‌ای را در تولید محصولات زراعی دارد. مهم‌ترین فراورده‌های زراعی استان عبارت‌اند از: گندم، جو، عدس، یونجه، سیب‌زمینی، پنبه، چغندر قند، پیاز، ذرت و حبوبات.



برای مطالعه

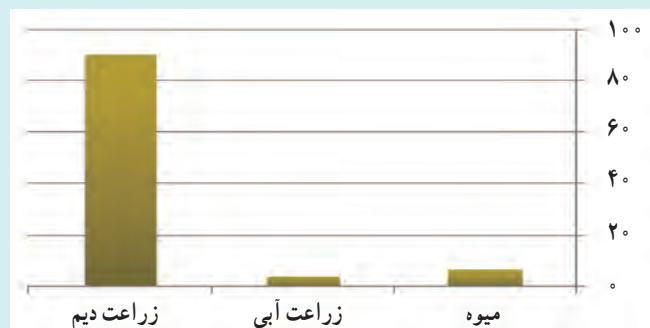
جدول ۵-۵- مهم‌ترین محصولات زراعی استان در سال زراعی ۱۳۸۸ (برحسب تن)

نام محصول	میزان تولید در استان	میزان تولید در کشور	درصد تولید از کشور	رتبه در کشور
عدس	۲۲۴۲۵	۱۰۰۱۷۴	۲۲/۳۹	دوم
سیب‌زمینی	۴۰۳۴۰۶	۴۲۷۴۴۹۰	۹/۴۴	دوم
کلزا	۲۷۲۶۰	۲۰۰۴۵۲	۱۳/۶	سوم
سویا	۱۳۸۵۰	۱۶۲۶۹۸	۸/۵۱	سوم
جو	۲۰۲۷۷۹	۳۵۷۹۵۸۹	۵/۶۶	پنجم

فعالیت ۵-۵



۱- با توجه به نمودار شکل ۵-۲ به سؤالات پاسخ دهید:



شکل ۵-۲- نمودار سهم اراضی زراعی و باغی از کل اراضی زیر کشت استان

توانمندی‌های استان

الف) چند درصد اراضی زراعی استان دیم و چند درصد آبی است؟
ب) علت رواج کشت دیم در استان اردبیل چیست؟
۲- مهم‌ترین محصولات زراعی شهر یا روستای محل زندگی خود را نام ببرید.

ب) باغداری: فعالیت باغداری در استان ما در مقایسه با کل کشور رواج کمتری دارد، چنان‌که از کل مساحت اراضی زیرکشت استان، حدود ۴/۱۵ درصد (۲۹/۱ هزار هکتار) زیرکشت محصولات باغی است (به شکل ۲۷-۵ توجه شود). از نظر تولیدات نیز رتبه ۱۴ کشور را به خود اختصاص داده است. جدول ۷-۵ مهم‌ترین تولیدات باغی استان را نشان می‌دهد. شهرستان مشکین‌شهر، جلگه مغان، خلخال و کوثر از نقاط مهم باغداری استان‌اند، به طوری که محصولات تولید شده در تاکستان‌ها و باغات میوه این نواحی به خصوص سیب، علاوه بر تأمین مصرف داخلی استان، به نواحی دیگر نیز فرستاده می‌شود. کاشت انگور در مشکین‌شهر توسط مجتمع کشت و صنعت مغان موجب توسعه باغداری در سطح استان شده است.

برای مطالعه



جدول ۶-۵- تولید محصولات عمده باغی استان اردبیل در سال ۱۳۸۹ برحسب تن

انواع میوه	میزان تولید در استان
سیب	۱۲۴۲۴۸
گردو	۴۷۰۵
هلو	۴۲۰۷۷
انگور	۱۴۶۷۶
شلیل	۱۹۹۷۴

ج) دامپروری: با توجه به ویژگی‌های طبیعی و آب و هوایی استان، فعالیت دامپروری از جمله فعالیت‌های تولیدی در بخش کشاورزی است که به صورتی نسبتاً گسترده در همه نواحی رواج دارد و در مجموع، استان اردبیل را به یکی از کانون‌های دامپروری کشور تبدیل کرده است. به طوری که سهم نسبی استان اردبیل از جمعیت دامی کشور در حدود ۴/۱ درصد است. مهم‌ترین دام‌های استان اردبیل عبارت‌اند از: گوسفند، بز، گاو، گاو میش، اسب، شتر یک کوهان و شتر دو کوهان. فعالیت‌های دامداری در سطح استان



اردبیل به دو شکل انجام می‌شود :

الف) دامداری سنتی متکی بر رمه گردانی در سطح مراتع استان و پس چرای مزارع که عموماً شامل دام سبک است. تراکم بیشتر این نوع دامداری در نیمه شمالی استان است.

ب) دامداری صنعتی و نیمه صنعتی (دامداری ایستاده) متکی بر تغلیف با علوفه دستی که عموماً شامل دام سنگین است. در زمینه طیورداری نیز نگهداری و پرورش طیور نظیر مرغ، بوقلمون، اردک و غاز رواج دارد. در ارتباط با فعالیت زنبورداری استان ما از توان بالایی برخوردار است. به طوری که بیش از ۵۰۶۲۰۰ کندوی زنبور عسل فعال در استان وجود دارد که حدود ۱۱/۵ درصد از کل تعداد کندوهای عسل فعال کشور را تشکیل می‌دهد. پیرامون دامنه‌های سبلان، یعنی شهرهای مشکین‌شهر، اردبیل و نیر نقاط عسل‌خیز استان هستند. حدود ۹۹ درصد کندوهای عسل استان، کندوهای مدرن و تنها ۱ درصد آنها کندوی بومی است.



شکل ۲۱-۵- دامپروری کشت و صنعت مغان

برای مطالعه



جدول ۷-۵- میزان فراورده‌های پروتئینی استان و مقایسه با کشور در سال ۱۳۸۸

مقدار تولید به هزار تن					شرح
عسل	تخم مرغ	گوشت مرغ	شیرخام	گوشت قرمز	
۴/۵۹	۸/۸۷	۳۵/۰۶	۳۸۲/۳	۳۸/۴۳	استان اردبیل
۴۶/۴۲	۷۵۱	۱۶۱۰	۹۵۵۲	۹۰۲	کل کشور
۹/۹	۱/۲	۲/۲	۴	۴/۲۶	سهم نسبی استان در کشور

فعالیت ۵-۶

- ۱- فعالیت دامپروری در استان به چند شکل انجام می‌شود؟ کدام بهتر است؟ برای انتخاب خود دو دلیل بنویسید.
- ۲- نقاط عسل خیز استان را نام ببرید.

د) شیلات: یکی دیگر از توان‌های استان فعالیت آبی پروری است. که با در نظر گرفتن منابع آبی زیاد با سرمایه‌گذاری در این بخش می‌توان نسبت به تأمین پروتئین مورد نیاز از این نوع فرآورده اقدام کرد.

برای مطالعه



جدول ۵-۸- میزان تولید آبزیان استان و مقایسه با کشور در سال ۱۳۸۸

مقدار تولید به تن				شرح
شاه میگو	منابع آبی	سردآبی	گرم آبی	
۱۸	۸۹۵	۹۱۰	۲۹۵	استان اردبیل
۲۷۸	۲۷۵۰۳	۷۳۶۴۲	۱۰۰۴۳۰	کل کشور
۶/۵	۳/۲	۱/۲	۰/۳	سهم نسبی استان در کشور

فعالیت ۵-۷

با توجه به جدول ۵-۸ بگویید تولید کدام نوع ماهی در استان رواج دارد؟ علت آن چیست؟ دو نمونه از گونه‌های آن را نام ببرید.

فعالیت ۵-۸

- ۱- به نظر شما علاوه بر موارد اشاره شده در متن، چه قابلیت‌های دیگری در بخش کشاورزی وجود دارد؟
- ۲- با توجه به نقاط قوت و ضعف بخش کشاورزی برای توسعه این بخش چه راهکارهایی پیشنهاد می‌کنید؟
- ۳- با کمک و راهنمایی دبیر خود نقش محصولات کشاورزی شهر یا روستای خود را در اقتصاد منطقه بررسی کنید.



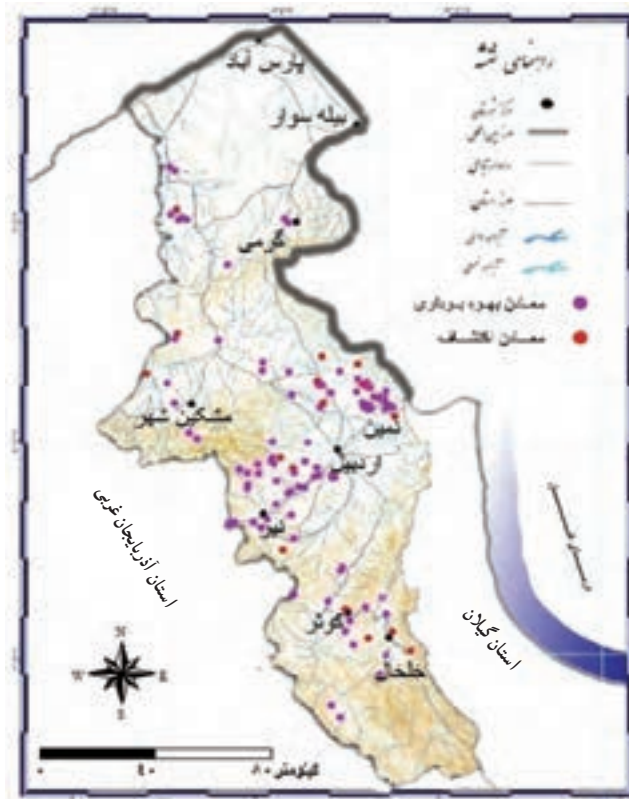
صنعت و معدن

الف) معدن : وضعیت خاص زمین‌شناسی استان اردبیل، استعدادهای کانی‌سازی منطقه، قرار گرفتن در منطقه جهانی مس و تشابه آن با مناطق زنجان و سونگون اهر بیانگر آن است که استان اردبیل دارای توان‌های بالقوه بالایی در زمینه مواد مصرفی مختلف است. با انجام سرمایه‌گذاری مناسب در زمینه اکتشاف و بهره‌برداری از معادن استان می‌توان دستاوردهای معدنی مناسب به خصوص در مورد فلزات استراتژیک مانند طلا، مس، سرب، روی، مولیبدن و غیره به دست آورد. تعداد کل معادن قابل بهره‌برداری استان بالغ بر ۹۲ معدن است. معادن مواد و مصالح ساختمانی (سنگ لاشه و پوکه معدنی) از مهم‌ترین مواد معدنی استان اند.



شکل ۲۲-۵- نمودار صنایع تبدیلی (کشت و صنعت مغان) به درصد

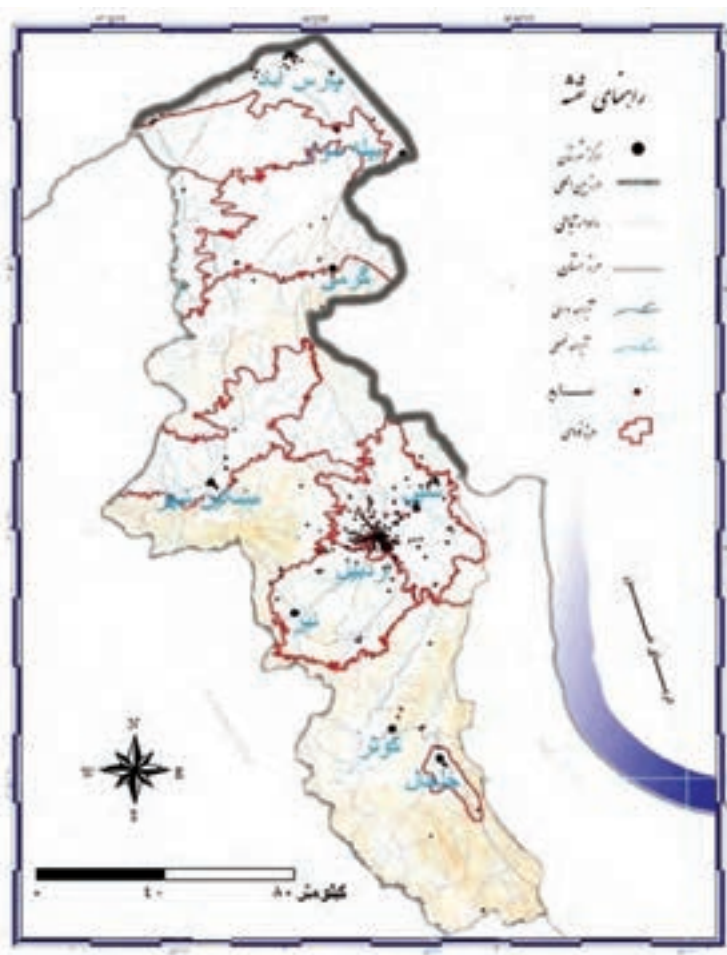
علاوه بر موارد فوق، به‌طور محدود منابع نفت و گاز در مناطقی از مغان، منابع رادیواکتیو در مناطق شمال مشکین شهر و منابع زمین گرمایی در نواحی آتشفشانی سبلان نیز وجود دارند که منابع انرژی زمین گرمایی به عنوان انرژی نو از اهمیت و ارزش بیشتری برخوردار است.



شکل ۲۳-۵- نقشه پراکنندگی معادن استان



شکل ۲۴-۵- تأسیسات زمین گرمایی مشکین‌شهر



شکل ۲۵-۵- نقشهٔ پراکندگی جغرافیایی صنایع استان



ب) صنعت

نواحی صنعتی: در استان اردبیل هفت ناحیه صنعتی شامل نواحی صنعتی روح کندی در شهرستان بیله سوار، شکرآب در شهرستان گرمی، نوجه ده در شهرستان نمین، پارس آباد، مشکین شهر، نیر و رضی وجود دارد. از این تعداد برخی فعال و برخی در حال مطالعه و اجرا می‌باشند.

شهرک‌های صنعتی: در حال حاضر در استان اردبیل هشت شهرک صنعتی شامل شهرک‌های صنعتی اردبیل ۱، اردبیل ۲، پارس آباد، خلخال، گرمی، کوثر، مشکین شهر و ساوالان (شهرک تخصص آب در نیر) فعالیت دارند. توضیحات بیشتر در این زمینه را در درس‌های آینده خواهید خواند.

علل توسعه نیافتگی استان در بخش صنعت: با وجود توان‌های قابل ملاحظه در استان اردبیل، اهمیت نسبی بخش صنعت در نظام اقتصادی استان پایین‌تر از اهمیت نسبی این بخش در نظام اقتصادی کشور است و تا صنعتی شدن استان راه درازی در پیش است که از جمله دلایل این امر، بافت اجتماعی روستایی و غالب بودن کشاورزی در اقتصاد منطقه است.

فعالیت ۹-۵



- ۱- مهم‌ترین محدوده‌های صنعتی استان را نام ببرید.
- ۲- چه عواملی در پراکندگی جغرافیایی صنایع در استان ما نقش دارند؟
- ۳- در شهرستان محل زندگی شما کدام نوع فعالیت صنعتی وجود دارد؟ علت استقرار آن را بنویسید.
- ۴- چه رابطه‌ای بین توزیع جغرافیایی صنایع و پدیده مهاجرت در استان اردبیل وجود دارد؟

صنایع دستی

صنایع دستی نقش مهمی در ایجاد اشتغال در سطح استان دارد به طوری که هم اکنون بالغ بر ۱۲۰۰۰۰ نفر به طور رسمی و تعداد زیادی به صورت غیر رسمی در این بخش فعالیت دارند. مهم‌ترین صنایع دستی استان عبارت‌اند از: قالی بافی، ورنی بافی و جاجیم بافی که تقریباً منحصر به فرد است، در مناطقی همچون مغان و خلخال، بافت گلیم و مسند، کار خاص هنرمندان بخش‌های نمین، عنبران، گرمی و خلخال است.

تجارت و بازرگانی

امور مرتبط با تجارت و بازرگانی در هر کشور و استانی معمولاً به دو حوزه تجارت و بازرگانی داخلی و تجارت و بازرگانی خارجی تقسیم می‌شوند که در مطالب بعدی با این دو حوزه در استان آشنا خواهیم شد:

تجارت و بازرگانی داخلی: استان اردبیل با دارا بودن زیر ساخت‌های مناسب برای تسهیل و روان سازی بازرگانی داخلی نظیر تأسیسات مرتبط با سردخانه‌ها، انبارهای مکانیزه و سیلوها، نمایشگاه بین‌المللی اردبیل و همچنین وجود زنجیره‌های تأمین و

توانمندی‌های استان

توزیع کالاها و خدمات جایگاه مناسبی را در کشور به خود اختصاص داده است. از مهم‌ترین بخش‌های فعالیتی در استان می‌توان به بخش‌های صنعت و معدن، کشاورزی، خدمات و گردشگری اشاره کرد که بخش کشاورزی از جنبه‌های برجسته‌های فعالیتی در استان در بین سایر استان‌های دیگر به‌شمار می‌رود.



شکل ۲۶-۵- سیلوی کشت و صنعت

تجارت و بازرگانی خارجی: استان اردبیل به دلیل موقعیت ویژه جغرافیایی و قرار گرفتن در مسیر جاده ابریشم و تنها ورودی به بازار کشورهای آسیای میانه و حوزه قفقاز، داشتن مرز مشترک با کشور جمهوری آذربایجان از طریق ۴ شهرستان استان به طول ۲۸۲/۵ کیلومتر به عنوان فرصت ترازیتی و تجاری قابلیت‌های فراوانی در جهت گسترش بازرگانی خارجی دارد.



شکل ۲۷-۵- بازارچه مرزی بیله‌سوار



از زیر ساخت‌های تجارت خارجی موجود در داخل استان می‌توان به وجود فرودگاه اردبیل، گمرک اردبیل و گمرک بیله‌سوار در مرز ایران و آذربایجان اشاره کرد. همچنین وجود تشکل فعالان تجارت خارجی استان که در قالب اتاق بازرگانی، صنایع و معادن استان انسجام یافته‌اند، از دیگر زیرساخت‌های تجارت و بازرگانی خارجی استان محسوب می‌گردند.

از عمده محصولات مزیت‌دار استانی می‌توان به کالاهای کشاورزی، محصولات سنگی و ساختمانی و محصولات پلاستیکی اشاره کرد که در حال حاضر این کالاها سهم عمده‌ای از سبد کالاهای صادراتی استان را تشکیل می‌دهند.

بازارهای هدف صادراتی استان: بیش از ۹۰ درصد کالاهای صادر شده از استان به مقصد جمهوری آذربایجان و بقیه به کشورهای مشترک‌المنافع صادر می‌شود.

فعالیت ۱۰-۵ ✓

- ۱- الف) با توجه به نقشه سیاسی استان شهرستان‌های هم‌مرز با جمهوری آذربایجان را نام ببرید.
- ب) هر یک از این شهرستان‌ها با جمهوری آذربایجان چند کیلومتر مرز مشترک دارند؟
- پ) در رابطه با نقش بازارچه مرزی بیله‌سوار در اقتصاد منطقه گزارشی تهیه کرده در کلاس ارائه دهید.