

شکل ۱-۱۶۶

الگوی بالاتنه‌ی جلو و پشت را که در قسمت سرشانه سنجاق شده از یکدیگر جدا کنید.

از «نقطه‌ی ۴۶» ابتدای سرشانه‌ی جلو به اندازه‌ی «۴ سانتیمتر» داخل شوید تا «نقطه‌ی ۵۶» به دست آید.

۴ سانتیمتر ۵۶. ۴۶.

از «نقطه‌ی ۷» خط مرکزی جلو به اندازه‌ی «دگمه خور به اضافه‌ی ۱ سانتیمتر» داخل شوید تا «نقطه‌ی ۵۷» به دست آید.

دگمه خور ۱ سانتیمتر ۵۷. ۷.

از «خط ۴۶» به اندازه‌ی «۲/۰ سانتیمتر» پایین بیاید تا نقاط «۴۶» و «۵۶» به دست آید.

کاغذ را در خط دگمه خور «۵۰. ۴۹» تا کنید.

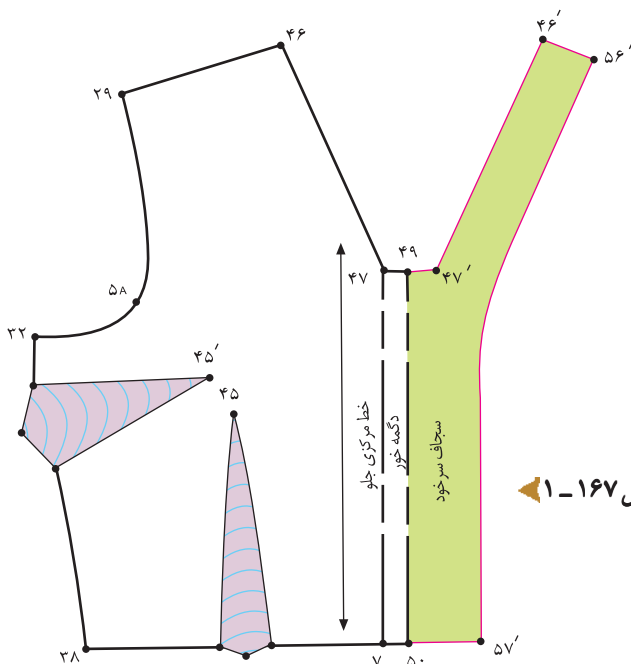
خطوط سجاغ سرخود جلو «۵۷. ۵۶. ۴۶. ۴۹. ۵۰» را رولت کنید.

(شکل ۱-۱۶۶)

تکه‌ی «۵۰. ۵۷. ۵۶. ۵۸. ۴۷. ۴۹» سجاغ سرخود جلوست. (شکل ۱-۱۶۷)

۵۰. ۵۷. ۵۶. ۴۶. ۴۷. ۴۹.

سجاغ سرخود جلو



شکل ۱-۱۶۷



خط مرکزی پشت یقه ی رولت شده را روی دولای بسته قرار

دهید. این، تکه‌ی زیر یقه است. (شکل ۱-۱۶۸)

تکه‌ی زیر یقه ۵۱. ۵۴. ۵۵. ۴۷.

از تکه‌ی زیر یقه رولت کنید. از نقاط «۵۴ و ۵۵» به اندازه‌ی

«۲۵/۰-۵/۰ سانتیمتر» (بستگی به ضخامت پارچه دارد).

بیرون بیاید تا نقاط «۵۹ و ۶۰» به دست آید.

۵۴. ۵۹. ۵۵. ۶۰ سانتیمتر ۵-۰/۲۵

(بستگی به ضخامت پارچه دارد).

«نقطه‌ی ۵۹» را به «نقطه‌ی ۶۰» و از آن جا به «نقطه‌ی ۴۷»

به گونه‌ای ترسیم کنید که در «نقطه‌ی ۴۷» به صفر برسد.

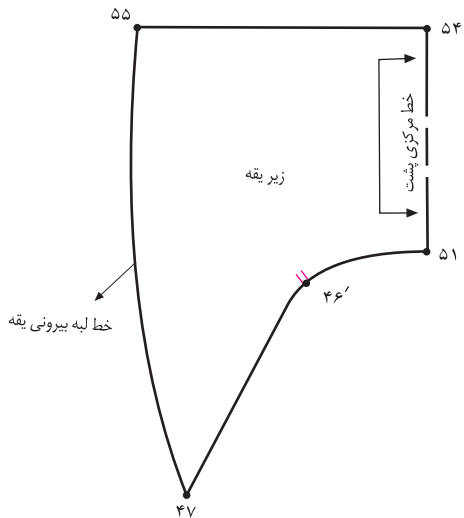
(این تکه روی یقه است.) (شکل ۱-۱۶۹)

تکه‌ی روی یقه ۴۷. ۵۱. ۶۰. ۵۹.

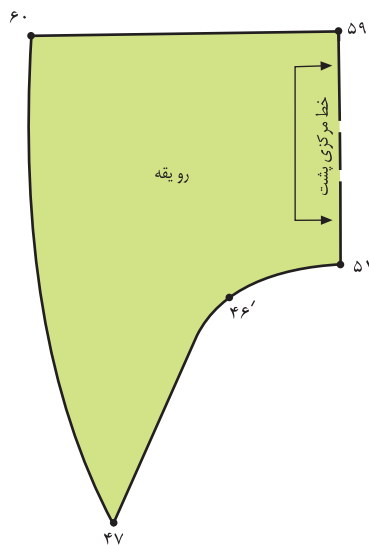
علامت «راستای پارچه» و «نقطه‌ی ۴۶» (تقاطع سرشانه)

را روی تکه‌های زیر و روی یقه مشخص کنید. (شکل‌های

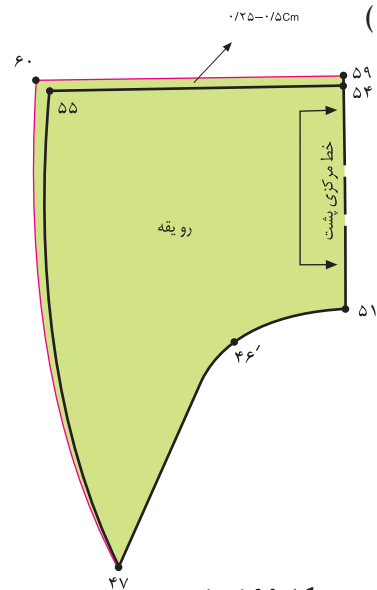
۱۷۰ و ۱-۱۶۸)



شکل ۱-۱۶۸



شکل ۱-۱۷۰



شکل ۱-۱۶۹

استاندارد مهارت: نازک دوزی زنانه درجه ۲  
الگوی انواع یقه  
شماره‌ی شناسایی: ۸۸ و ۷- / ۹۱ / ۴۱ / ۲ / ۴

واحد کار: توانایی ترسیم الگوی انواع یقه  
شماره‌ی شناسایی: ۸۸ و ۷- / ۹۱ / ۴۱ / ۲ / ۴



الگوی یقه‌ی مسطح طرهای بالا را ترسیم کنید، به نظر شما آنان در طراحی و ترسیم الگوی یقه چه تفاوتی بایکدیگر دارند؟

استاندارد مهارت: نازک دوزی زنانه درجه ۲  
الگوی انواع یقه  
شماره‌ی شناسایی: ۸۸ و ۷- / ۹۱ / ۴۱ / ۲ / ۴

واحد کار: توانایی ترسیم الگوی انواع یقه  
شماره شناسایی: ۸۸ و ۷- / ۹۱ / ۴۱ / ۲ / ۴

## آزمون عملی



در این صفحه انواع مدل‌های یقه‌ی ایستاده را مشاهده می‌کنید، با راهنمای هنرآموز محترم کلاس، مدل‌های یقه را به همراه سجاف بالاتنه‌ی آن ترسیم کنید.

# پیشگی بافشی و بافشی با دست



## مدلب

### گام اول

این مدل عیناً همانند مدل الف است؛ با این تفاوت که یقه‌ی ملوانی تا خط دگمه خور ادامه دارد.

در این مدل، دگمه خور ۱/۵ سانتیمتر ۲۱. ۴۳ ۷. ۴۴

خط دگمه خور ۴۳. ۴۴

در این مدل، ۱۷/۵ سانتیمتر ۲۱. ۴۵

در این مدل، ۳/۵ سانتیمتر ۴۶. ۴۷

در این مدل، ۱ سانتیمتر\* ۲۲. ۴۹

در این مدل، ۰/۷۵ سانتیمتر ۲. ۵۰

خط جدید یقه‌ی هفت ۴۸. ۴۹

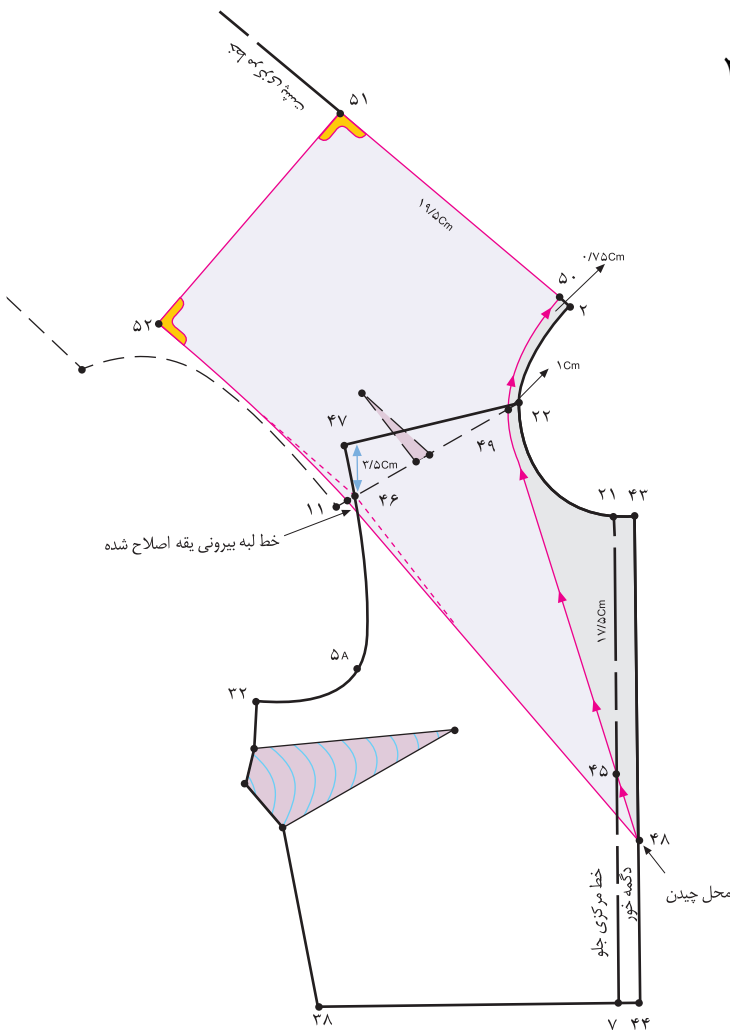
۱۹/۵ سانتیمتر ۵۰. ۵۱

«نقطه‌ی ۵۱» در خط مرکزی پشت را گونیا کنید.

پس از وصل کردن خط «۵۲» به «۴۸»، خط لبه‌ی یقه اصلاح شود.

تکه‌ی یقه «۵۰» ۵۱. ۵۲. ۴۸ را رولت کنید.

(شکل ۱-۱۷۱)



شکل ۱-۱۷۱





این گام عیناً همانند گام ششم در مدل الف است.  
خط مرکزی پشت یقه‌ی رولت شده را روی دو لای بسته  
قرار دهید. این تکه‌ی زیر یقه است. (شکل ۱-۱۷۲)

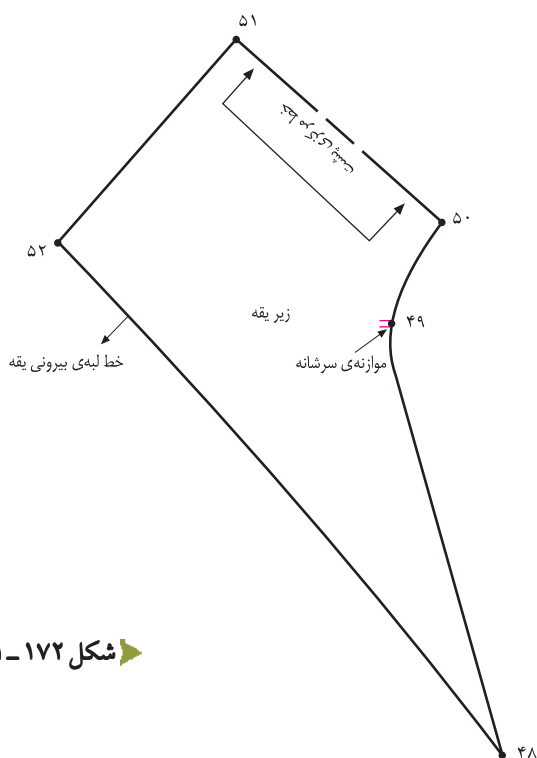
تکه‌ی زیر یقه ۵۰، ۵۱، ۵۲، ۴۸.  
نقطه‌ی موازنه‌ی سرشانه ۴۹



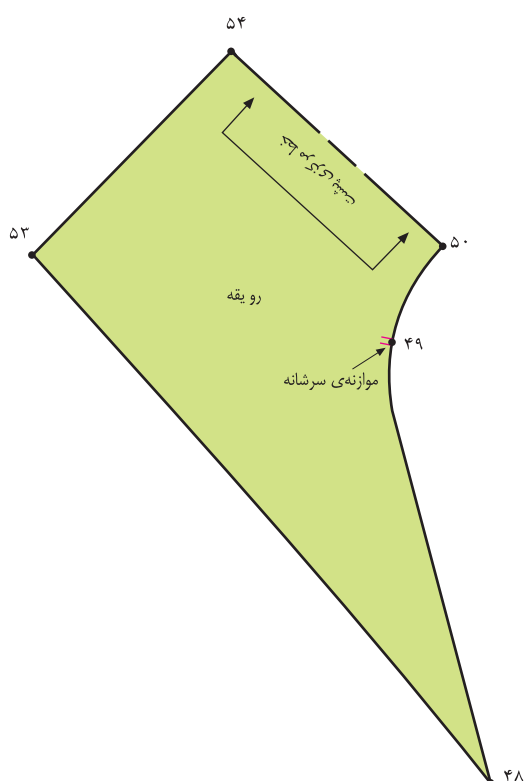
این گام عیناً همانند گام هفتم در مدل الف است.  
از تکه‌ی زیر یقه رولت کنید. از نقاط «۵۴ و ۵۵» به اندازه‌ی  
«۲۵/۰ - ۵/۰ سانتیمتر» (بستگی به ضخامت پارچه دارد).  
بیرون بیاورید تا نقاط «۵۳ و ۵۴» به دست آید.

(شکل‌های ۱۷۴ و ۱-۱۷۳)

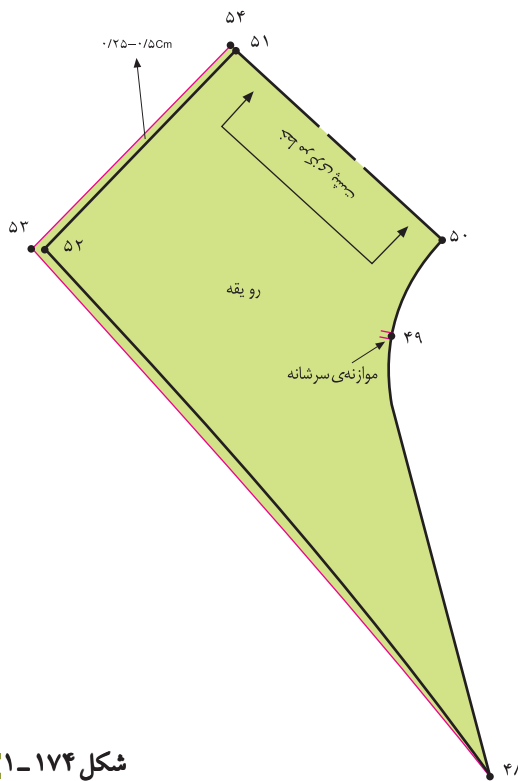
تکه‌ی روی یقه ۵۰، ۵۴، ۵۳، ۴۸.



شکل ۱-۱۷۲



شکل ۱-۱۷۴



شکل ۱-۱۷۳

استاندارد مهارت: نازک دوزی زنانه درجه ۲  
الگوی انواع یقه  
شماره‌ی شناسایی: ۸۸ و ۷-۹۱/۴۱/۲/۴

واحد کار: توانایی ترسیم الگوی انواع یقه  
شماره شناسایی: ۸۸ و ۷-۹۱/۴۱/۲/۴-۹

## سجاف سرخود



□ برای ترسیم سجاف سرخود در یقه‌ی جلو باید مراحل زیر را انجام دهید:

□ از «نقطه‌ی ۴۹» به اندازه‌ی «۴ سانتیمتر» داخل شوید تا «نقطه‌ی ۵۵» به دست آید.

۴۹. ۵۵ سانتیمتر ۴

□ از «نقطه‌ی ۷» خط مرکزی جلو به اندازه‌ی «دگمه خور به اضافه‌ی ۱ سانتیمتر» داخل شوید تا «نقطه‌ی ۵۶» به دست آید.

۷. دگمه خور ۱ سانتیمتر ۵۶

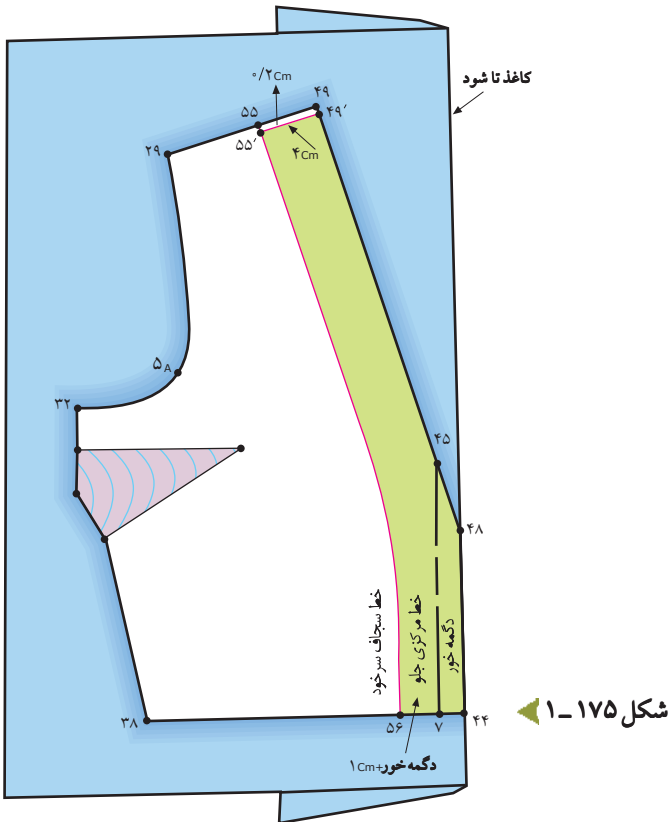
□ کاغذ را در خط دگمه خور «۴۸. ۴۴» «تا» کنید.

□ از خط «۴۹. ۵۵» به اندازه‌ی «۲/۰ سانتیمتر» پایین بیایید تا «نقاط ۴۹ و ۵۵» به دست آید. (شکل ۱-۱۷۵)

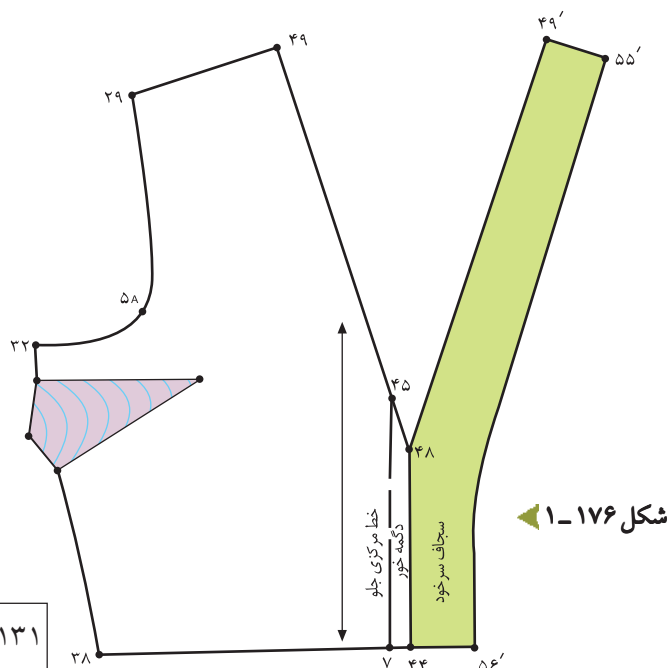
□ خطوط سجاف سرخود «۴۸.. ۴۹.. ۵۵.. ۵۶. ۴۴» را رولت کنید.

(شکل ۱-۱۷۶)

سجاف سرخود جلو ۴۸.. ۴۹.. ۵۵.. ۵۶. ۴۴



شکل ۱-۱۷۵



شکل ۱-۱۷۶



## مدل پ



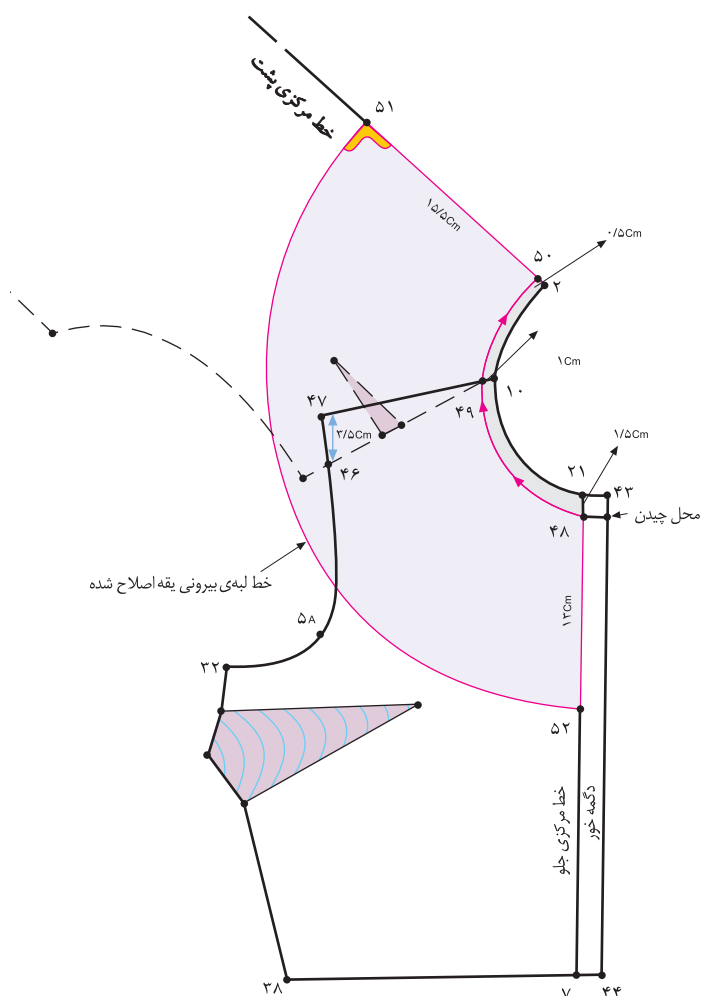
این مدل عیناً همانند مدل ب است؛ با این تفاوت که فرم یقه گرد است.

- ۲۱. ۴۸ در این مدل، ۱٫۵ سانتیمتر
- ۲۱. ۴۳ ۷. ۴۴ در این مدل، دگمه خور ۱٫۵ سانتیمتر
- ۴۳. ۴۴ خط دگمه خور
- ۴۶. ۴۷ در این مدل، ۳٫۵ سانتیمتر
- ۱۰. ۴۹ در این مدل، ۱ سانتیمتر
- ۲. ۵۰ در این مدل، ۰٫۵ سانتیمتر
- ۵۰. ۵۱ در این مدل، ۱۵٫۵ سانتیمتر

در این مدل، پهنای یقه در قسمت سرشانه به اندازه‌ی سرشانه است. عرض «۵۱. ۵۲» بستگی به مدل و طراحی یقه دارد.

- ۴۸. ۵۲ در این مدل، ۱۳ سانتیمتر
- در این مدل «نقطه‌ی ۵۱» را در حدود «۱٫۵ سانتیمتر» گونیا کنید و به «نقطه‌ی ۵۲» به صورت هلالی شکل وصل نمایید.
- تکه‌ی یقه «۵۰. ۵۱. ۵۲. ۴۸» را رولت کنید.

(شکل ۱-۱۷۷)



شکل ۱-۱۷۷ ▲



این گام عیناً همانند گام دوم در مدل ب است؛ با این تفاوت که لبه‌ی یقه به فرم هلالی شکل طراحی شده است.  
خط مرکزی پشت یقه‌ی رولت شده را روی دولای بسته قرار دهید. این، تکه‌ی زیر یقه است. (شکل ۱-۱۷۸)

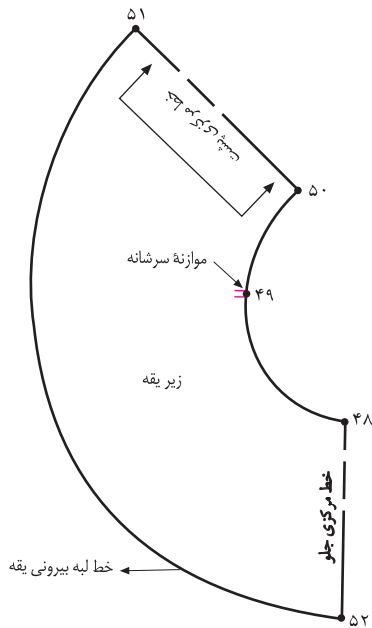
تکه‌ی زیر یقه ۵۰. ۵۱. ۵۲. ۴۸.  
نقطه‌ی موازنه‌ی سرشانه ۴۹



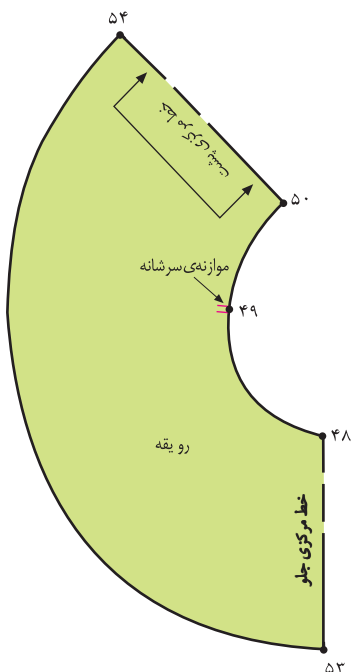
این گام عیناً همانند گام سوم در مدل ب است.  
از تکه‌ی زیر یقه رولت کنید. از نقاط «۵۱ و ۵۲» به اندازه‌ی «۰/۲۵-۰/۵ سانتیمتر» (بستگی به ضخامت پارچه دارد). بیرون بیاورید تا نقاط «۵۳ و ۵۴» به دست آید.

(شکل‌های ۱۸۰ و ۱-۱۷۹)

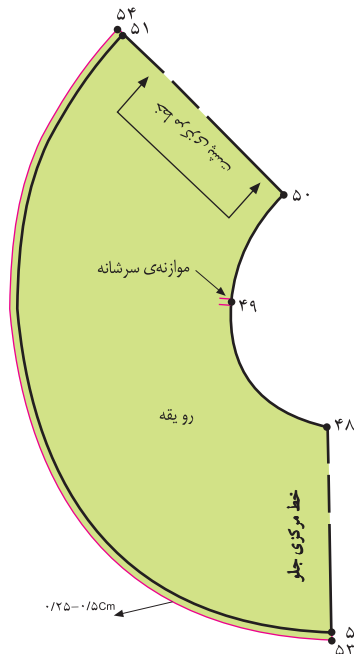
تکه‌ی روی یقه ۵۴. ۵۳. ۵۱. ۵۴ سانتیمتر  
تکه‌ی روی یقه ۵۰. ۵۴. ۵۳. ۴۸.



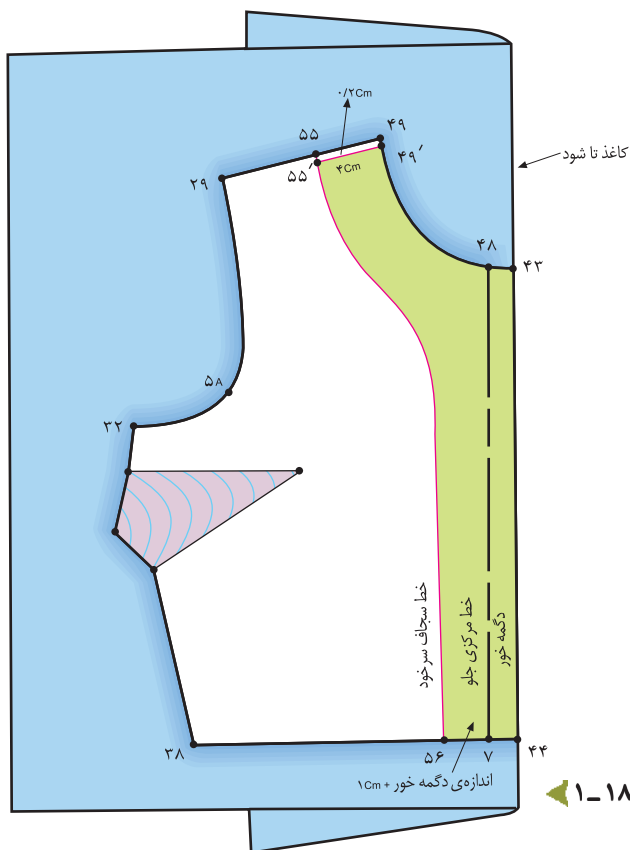
شکل ۱-۱۷۸



شکل ۱-۱۸۰



شکل ۱-۱۷۹



شکل ۱-۱۸۱



این گام عیناً همانند گام چهارم در مدل ب است؛ با این تفاوت که حلقه‌ی گردن به صورت گرد طراحی می‌شود.

۴۹. ۵۵ سانتیمتر ۴

۷. ۵۶ دگمه خور ۱ سانتیمتر ۵۶

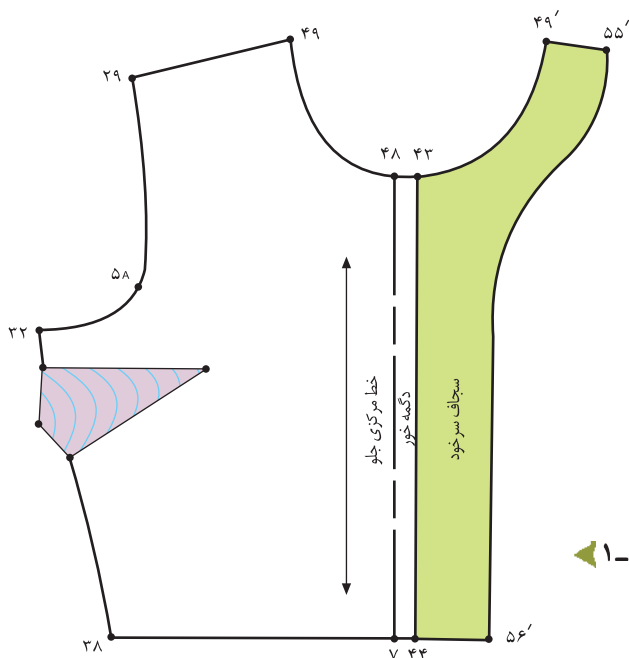
کاغذ را در خط دگمه خور «۴۳. ۴۴» تا کنید.

از خط «۴۹. ۵۵» به اندازه‌ی «۲/۰ سانتیمتر» پایین بیایید تا «نقاط ۴۹. و ۵۵» به دست آید (شکل ۱-۱۸۱)

سجاغ سرخود ۴۴. ۵۶. ۵۵. ۴۹. ۴۳ را رولت کنید.

سجاغ سرخود جلو ۴۴. ۵۶. ۵۵. ۴۹. ۴۳

تکه‌ی «۴۴. ۵۶. ۵۵. ۴۹. ۴۳» سجاغ سرخود جلو است. (شکل ۱-۱۸۲)



شکل ۱-۱۸۲

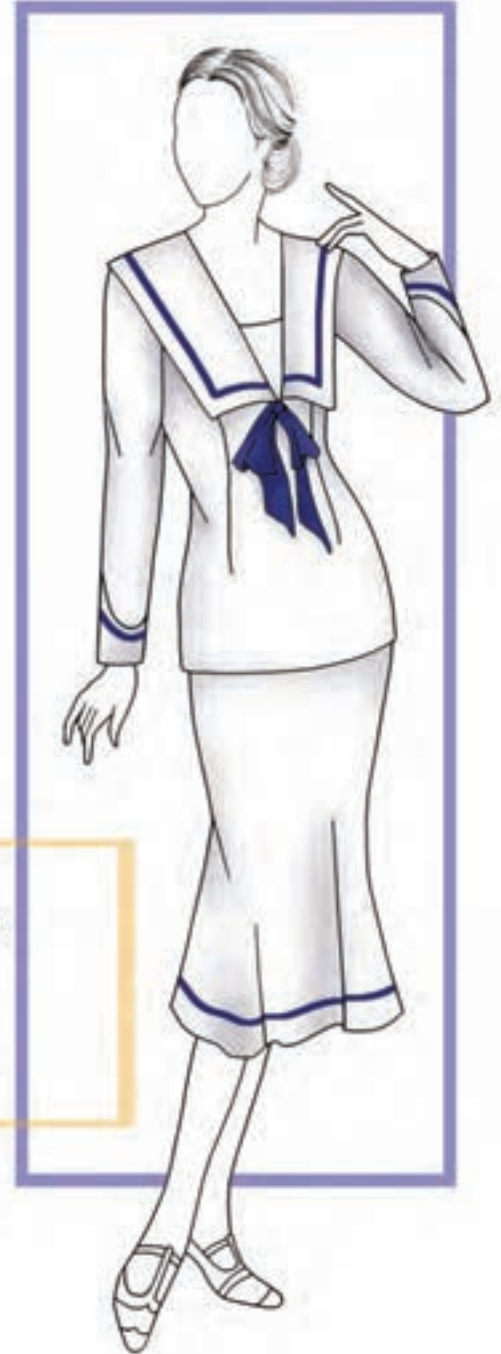
استاندارد مهارت: نازک دوزی زنانه درجه ۲  
الگوی انواع یقه  
شماره‌ی شناسایی: ۸۸ و ۷- / ۹۱ / ۴۱ / ۲ / ۴

واحد کار: توانایی ترسیم الگوی انواع یقه  
شماره شناسایی: ۸۸ و ۷- / ۹۱ / ۴۱ / ۲ / ۴

## آزمون عملی



الگوی مدل‌های یقه‌ی مسطح طرح‌های بالا را ترسیم کنید، آنان چه تفاوتی با یکدیگر دارند؟



## مدل

### کام‌اول

این مدل عیناً همانند مدل الف است؛ با این تفاوت که جلوی لباس بسته و بدون دگمه خور است.

الگوی جلو را موازی با خط عمود کاغذ قرار دهید.

الگوی پشت و جلو را در «نقطه ی ۱۰» در قسمت حلقه‌ی گردن (ابتدای سرشانه) با یکدیگر مماس کنید و سنجاق\* بزنید.

از «نقطه ی ۴۶» سرشانه‌ی جلو، الگوی پشت را به اندازه‌ی «۴» سانتیمتر پایین آورید و «نقطه ی ۴۷» به دست آمده‌ی الگو را سنجاق بزنید.

در این مدل، ۴ سانتیمتر ۴۷ . ۴۶

از «نقطه ی ۲۱» به اندازه‌ی دلخواه (در این مدل، «۱۷/۵» سانتیمتر) پایین بیاید تا «نقطه ی ۴۸» به دست آید.

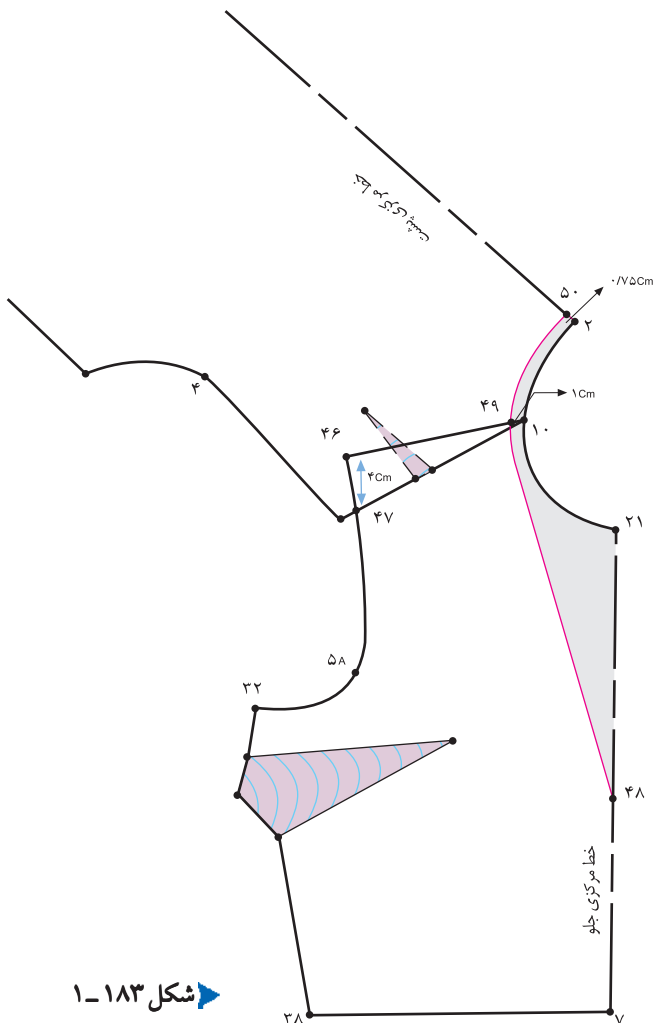
اندازه‌ی دلخواه) در این مدل، ۱۷/۵ سانتیمتر ۴۸ . ۲۱  
از «نقطه ی ۱۰» به اندازه‌ی دلخواه (در این مدل، «۱» سانتیمتر) گشاد کنید تا «نقطه ی ۴۹» به دست آید.

اندازه‌ی دلخواه) در این مدل، ۱ سانتیمتر ۴۹ . ۱۰  
از «نقطه ی ۲» در خط مرکزی پشت به اندازه‌ی «۰/۷۵» سانتیمتر (معمولاً  $\frac{1}{4}$  فاصله ۱۰ . ۴۹) در نظر گرفته می‌شود. در ضمن، بستگی به مدل لباس دارد. داخل شوید تا «نقطه ی ۵۰» به دست آید.

در این مدل، ۰/۷۵ سانتیمتر ۵۰ . ۲

نقاط «۵۰»، «۴۹» و «۴۸» فرم یقه را مطابق با شکل طراحی کنید.

(شکل ۱-۱۸۳)



شکل ۱-۱۸۳

\* بهتر است قبل از گشاد کردن، حلقه‌ی یقه‌ها را در قسمت سرشانه با یکدیگر مماس کنید.  
\*\* فاصله‌ی «۴۸ . ۲۱» باید به اندازه‌ی انتخاب شود که یقه از سر به راحتی عبور کند.