

هدف کلی: دوخت انواع چین ها، والان (یقه حلزونی) و کش دوزی



### هدف های رفتاری

انتظار می رود فراگیرنده ، پس از مطالعه ای این واحد درسی بتواند به اهداف ریز دست یابد:

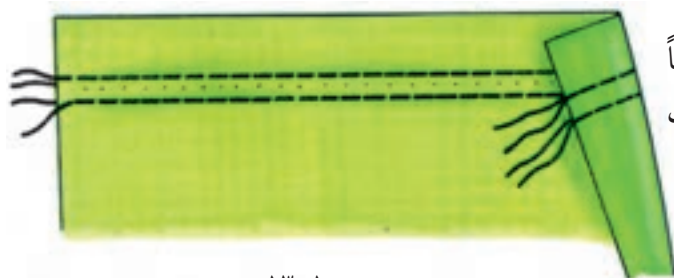
- ۱- دوخت انواع چین را انجام دهد.
- ۲- وصل کردن چین به لباس را انجام دهد.
- ۳- والان را به یقه ای بالاتنه ای لباس بدوزد.
- ۴- یقه ای حلزونی را بدوزد.

واحد کار اول: دوخت انواع چین ها، والان ها و کش دوزی شماره شناسایی: ۶۱۳-۲/۴-۹۱/۴۱ و ۷-۸۸	پیمانه مهارتی: دوخت انواع لباس زنانه شماره شناسایی: ۶-۲/۴-۹۱/۴۱ و ۷-۸۸	استاندارد مهارت: نازکدوزی (درجه ۲) دوخت شماره شناسایی: ۶-۲/۴-۹۱/۴۱ و ۷-۸۸
--------------------------------------------------------------------------------------------	---------------------------------------------------------------------------	---------------------------------------------------------------------------------

## دوخت چین و والان

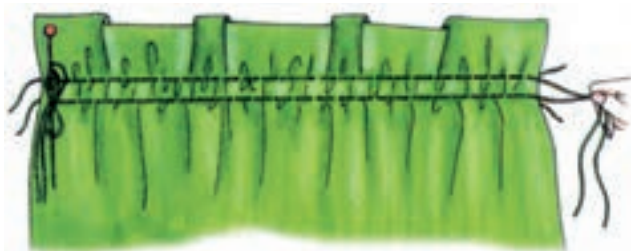


اندازه‌ی طول و عرض پارچه‌ای که می‌خواهید چین بدهید را قبلاً مشخص کنید. سپس پارچه را برش بزنید.



تصویر ۱۳-۱

◀ درجه‌ی دوخت ماشین دوخت را روی درجه‌ی نسبتاً درشت قرار دهید. لبه‌ای که باید به درز وصل شود را دو ردیف با ماشین دوخت بدوزید (تصویر ۱۳-۱).



تصویر ۱۳-۲

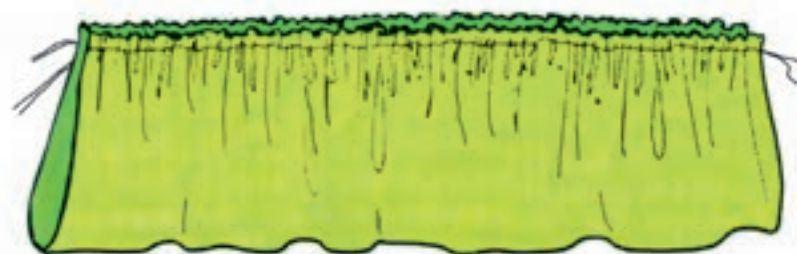
◀ دو نخ را از یک طرف پارچه بکشید. (اگر نخ را از یک طرف بکشید و رها کنید، سپس دو نخ را از طرف دیگر پارچه بکشید به اصطلاح، نخ قفل شده و دیگر نمی‌توانید آن را چین دهید.) (تصویر ۱۳-۲).

## انواع چین



تصویر ۱۳-۳

◀ یک طرف پارچه را جمع کنید و چین دهید. آن‌گاه چین را از داخل به لبه‌ی لباس وصل نمایید. با دوختن لبه‌ی دیگر چین می‌توانید به جای داخل درز، آن را روی پارچه وصل کنید (تصویر ۱۳-۳).



تصویر ۱۳-۴

◀ ممکن است یک چین در عرض دولا شود و از  $\frac{1}{4}$  «تا» گردد؛ بنابراین، لبه‌های هر دو ردیف را به قسمت مورد نظر بدوزید (تصویر ۱۳-۴).

واحد کار اول: دوخت انواع چین ها، والان ها و کش دوزی شماره شناسایی: ۶۱۳-۲/۴-۹۱/۴۱ و ۷-۸۸	پیمانه مهارتی: دوخت انواع لباس زنانه شماره شناسایی: ۶-۲/۴-۹۱/۴۱ و ۷-۸۸	استاندارد مهارت: نازکدوزی (درجه ۲) دوخت شماره شناسایی: ۴/۲/۴۱/۹۱-۷ و ۸۸
--------------------------------------------------------------------------------------------	---------------------------------------------------------------------------	-------------------------------------------------------------------------------



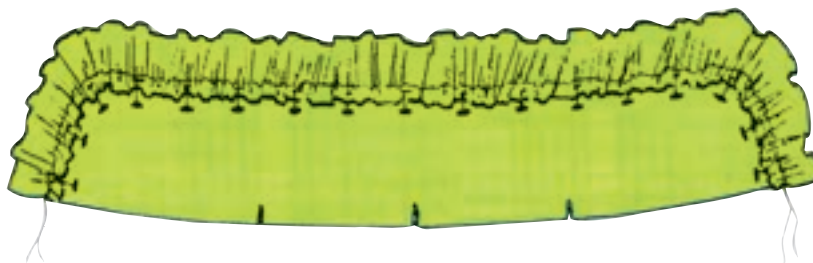
تصویر ۱۳-۵

▲ این چین را از وسط جمع کنید و دو طرف آن را لبه دوزی نمایید. این چین روی لبه بیرونی لباس های کودکان کاربرد بیش تری دارد. وسط چین روی لبه لباس قرار می گیرد (تصویر ۱۳-۵).



تصویر ۱۳-۶

▲ این چین مانند روش قبلی تهیه می شود و وسط آن روی محل مورد نظر لباس وصل می گردد (تصویر ۱۳-۶).



تصویر ۱۳-۷

▲ این چین روی لبه آماده شده لباس، از قسمت رو وصل می شود (تصویر ۱۳-۷).

واحد کار اول: دوخت انواع چین ها، والان ها و کش دوزی شماره شناسایی: ۶۱۳-۲/۴-۹۱/۴۱ و ۷-۸۸	پیمانه مهارتی: دوخت انواع لباس زنانه شماره شناسایی: ۶-۲/۴-۹۱/۴۱ و ۷-۸۸	استاندارد مهارت: نازکدوزی (درجه ۲) دوخت شماره شناسایی: ۴-۲/۴-۹۱/۴۱ و ۷-۸۸
--------------------------------------------------------------------------------------------	---------------------------------------------------------------------------	---------------------------------------------------------------------------------

## وصل کردن چین به لباس



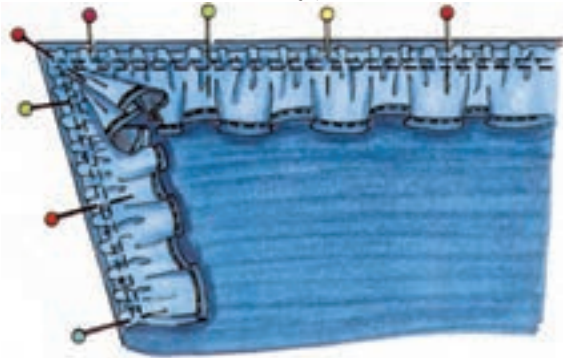
تصویر ۱۳-۸

◀ تکه‌ی نوار چین و پارچه اصلی را «روبه‌روی» هم قرار دهید. پس از دوختن تکه‌ی چین، پارچه اصلی لباس و تکه چین را به چند قسمت مساوی تقسیم کنید. سپس محل‌های تقسیم شده در دو تکه را به یک‌دیگر سنجاق نمایید (تصویر ۱۳-۸).



◀ به آرامی دو نخ تکه‌ی چین را بکشید تا نوار چین و پارچه اصلی هم اندازه شوند (تصویر ۱۳-۹).

تصویر ۱۳-۹



◀ چین را در گوشه‌های زاویه‌دار، کمی جمع کنید و سنجاق بزنید (تصویر ۱۳-۱۰).

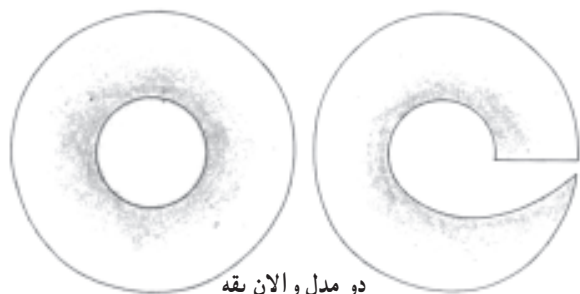
تصویر ۱۳-۱۰



◀ دو لبه‌ی چین را بدوزید. محل قرارگیری چین روی لباس را با کوک مشخص کنید. پشت چین را به طرف پارچه اصلی قرار دهید، سنجاق بزنید و بدوزید (تصویر ۱۳-۱۱).

تصویر ۱۳-۱۱

واحد کار اول : دوخت انواع چین ها، والان ها و کش دوزی شماره شناسایی: ۶۱۳-۲/۴-۹۱/۷-۸۸	پیمانه مهارتی: دوخت انواع لباس زنانه شماره شناسایی: ۶-۲/۴-۹۱/۷-۸۸	استاندارد مهارت: نازکدوزی (درجه ۲) دوخت شماره شناسایی: ۴-۲/۴-۹۱/۷-۸۸
----------------------------------------------------------------------------------------	----------------------------------------------------------------------	----------------------------------------------------------------------------



دو مدل والان یقه

تصویر ۱۲-۱۳



مرکز پشت

تصویر ۱۳-۱۳



تصویر ۱۵-۱۳

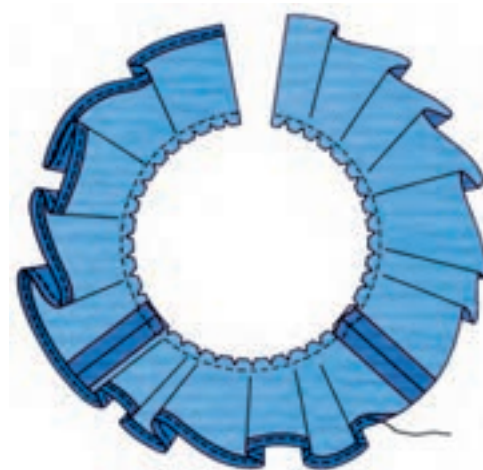
▲ در صورتی که پارچه ظریف باشد، والان را به صورت دولا برش بزنید و لبه‌ی آن را از داخل بدوزید. سپس والان را به طرف روی پارچه برگردانید و مراحل آن را مطابق مرحله‌ی قبلی، ادامه دهید (تصویر ۱۵-۱۳).

## دوخت والان به یقه لباس



وصل این روش والان را می‌توانید برای قسمت‌های مختلف لباس از قبیل یقه، حلقه یا مج آستین استفاده کنید. ◀ الگوی والان را آماده کنید، روی پارچه بگذارید و پارچه را برش بزنید (تصویر ۱۲-۱۳).

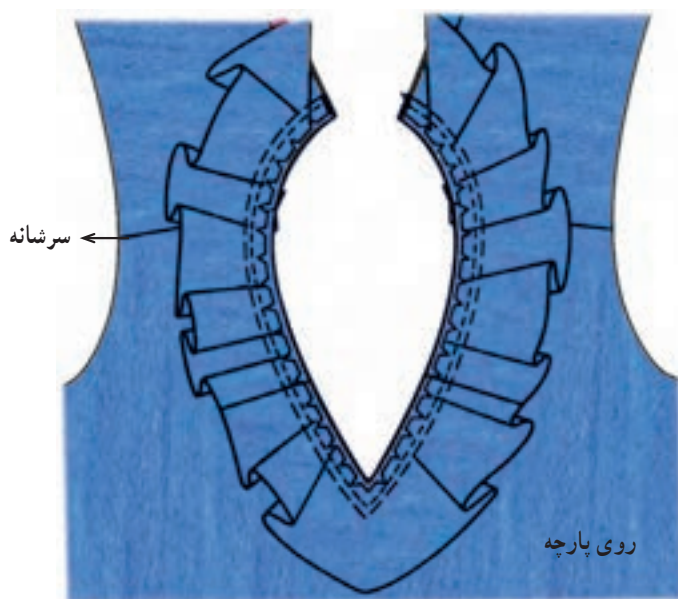
◀ اگر والان در مرکز پشت درز دارد، ابتدا درز آن را چرخ کنید، سپس اتو نمایید (تصویر ۱۳-۱۳).



تصویر ۱۴-۱۳

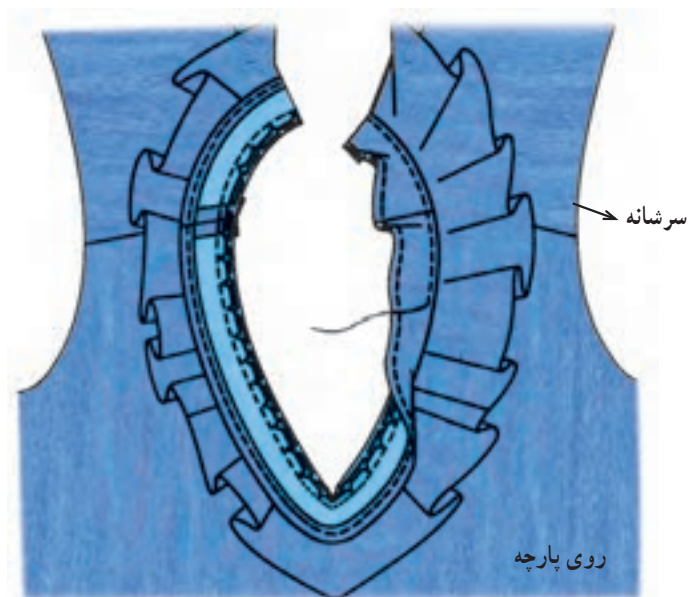
▲ اطراف حلقه یقه‌ی لباس را با دوخت ساده بدوزید. (تا یقه کش نیاید.)  
لبه‌ی والان را به یکی از روش‌های لبه‌دوزی (پیچ ژل با دست، پیچ ژل مخفی، زیگزاگ‌دوزی و ...) بدوزید (تصویر ۱۴-۱۳).

واحد کار اول: دوخت انواع چین ها، والان ها و کش دوزی شماره شناسایی: ۶۱۳-۲/۴-۷-۹۱/۴۱ و ۸۸	پیمانه مهارتی: دوخت انواع لباس زنانه شماره شناسایی: ۶-۲/۴-۷-۹۱/۴۱ و ۸۸	استاندارد مهارت: نازکدوزی (درجه ۲) دوخت شماره شناسایی: ۶-۲/۴-۷-۹۱/۴۱ و ۸۸
--------------------------------------------------------------------------------------------	---------------------------------------------------------------------------	---------------------------------------------------------------------------------



تصویر ۱۶-۱۳

▲ والان یقه را روی لباس بگذارید و از سمت یقه کوک بزنید (تصویر ۱۶-۱۳).



تصویر ۱۷-۱۳

▲ می توانید سجاف یقه را آماده کنید و مطابق شکل وصل نمایید یا نوار ارب را به صورت مغزی، به آن بدوزید (تصویر ۱۷-۱۳).

استاندارد مهارت: نازکدوزی (درجه ۲)  
دوخت  
شماره شناسایی: ۸۸ و ۷-۹۱/۴۱/۲/۴

پیمانه مهارتی: دوخت انواع لباس زنانه  
شماره شناسایی: ۸۸ و ۷-۹۱/۴۱/۲/۴-۶

واحد کار اول: دوخت انواع چین ها، والان ها  
و کش دوزی  
شماره شناسایی: ۸۸ و ۷-۹۱/۴۱/۲/۴-۶۱۳

## کش دوزی



تصویر ۱۳-۲۰



تصویر ۱۳-۱۹



تصویر ۱۳-۱۸

▲ قبل از این که لباس را بدوزید، بهتر است کیفیت دوخت را روی تکه پارچه‌ای از همان جنس آزمایش کنید. درجه‌ی دوخت بخیه را روی درجه‌ی نسبتاً درشت قرار دهید و از قسمت روی پارچه شروع به دوختن کنید (تصویر ۱۳-۲۰).

▲ برای شل کردن کشش کش ماسوره به وسیله پیچ گوشتی، پیچ ماسوره را در جهت عکس حرکت عقربه ساعت بچرخانید (تصویر ۱۳-۱۹).

▲ کش مخصوص (قرقره‌ی کش قیطانی باریک) را به جای نخ ماسوره قرار دهید. این کش باید هم‌رنگ نخ رو باشد. آن را به صورت یکنواخت دور ماسوره بپیچید (تصویر ۱۳-۱۸).



تصویر ۱۳-۲۳



تصویر ۱۳-۲۲



تصویر ۱۳-۲۱

▲ درز پهلویی لباس را بدوزید. دو طرف درز لباس را دو ردیف ساده بدوزید تا ابتدا و انتهای کش ثابت بماند (تصویر ۱۳-۲۳).

▲ پس از اتمام دوخت، نخ روی را از سمت پشت درآورید و با نخ کشی گره بزنید تا کش شکافته نشود (تصویر ۱۳-۲۲).

▲ پارچه را با دست راست از پشت بکشید و به فاصله‌ی «یک سانتی متر» چند بار در خط مستقیم از سمت روی پارچه بدوزید (تصویر ۱۳-۲۱).

واحد کار اول: دوخت انواع چین ها، والان ها و کش دوزی شماره شناسایی: ۶۱۳-۲/۴-۹۱/۴۱ و ۷-۸۸	پیمانه مهارتی: دوخت انواع لباس زنانه شماره شناسایی: ۶-۴/۲-۹۱/۴۱ و ۷-۸۸	استاندارد مهارت: نازکدوزی (درجه ۲) دوخت شماره شناسایی: ۴/۲-۹۱/۴۱ و ۷-۸۸
--------------------------------------------------------------------------------------------	---------------------------------------------------------------------------	-------------------------------------------------------------------------------

## وصل کردن والان در وسط لباس



لبه‌ی والان را لبه‌دوزی کرده و درز دیگر آن را پاکدوزی کنید. سپس والان را «روبه‌روی» لباس قرار دهید و درز والان را به لباس وصل کنید (تصویر ۲۴-۱۳).

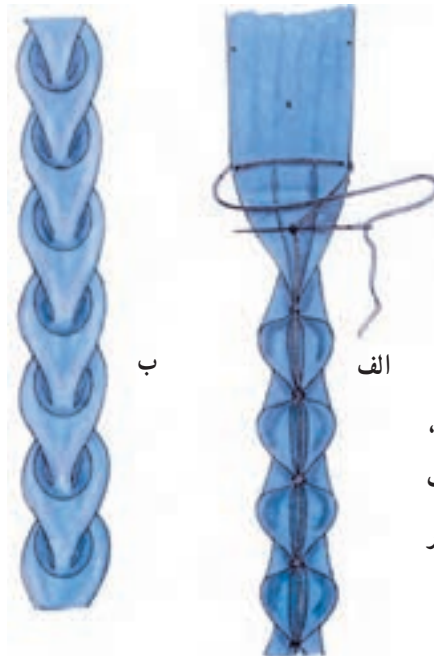
تصویر ۲۴-۱۳

## چند مدل چین یا پیلی تزینینی



روی پارچه را به صورت خطوط شکسته بدوزید و به آرامی نخ آن را بکشید تا شبیه به شکل بالا شود (تصویر ۲۶-۱۳).

تصویر ۲۶-۱۳



تصویر ۲۵-۱۳

این مدل چین، مطابق شکل بالا از پشت پارچه آماده می‌شود (تصویر ۲۵-۱۳ الف و ب).



تصویر ۲۷-۱۳

\* یک شکل تزینینی برای تهیه نوار پیلی دار، از مدل اول باید پیلی‌ها را مطابق شکل «تا» شده و سپس دوخته شود.  
 مدل دوم را به صورت تکه‌های بیضی ببرید و مطابق شکل به آن پیلی دهید (تصویر ۲۷-۱۳).



واحد کار اول: دوخت انواع چین ها، والان ها و کش دوزی شماره شناسایی: ۶۱۳-۲/۴-۹۱/۴۱/۷-۸۸	پیمانه مهارتی: دوخت انواع لباس زنانه شماره شناسایی: ۶-۲/۴-۹۱/۴۱/۷-۸۸	استاندارد مهارت: نازکدوزی (درجه ۲) دوخت شماره شناسایی: ۶۱۳-۲/۴-۹۱/۴۱/۷-۸۸
------------------------------------------------------------------------------------------	-------------------------------------------------------------------------	---------------------------------------------------------------------------------

## خودآزمایی نظری



- ۱- چین هایی که از وسط جمع می شود و دو طرف آن لبه دوزی می گردد، بیش تر روی لبه ی بیرونی لباس های ..... کاربرد دارد.
- ۲- انواع چین را نام ببرید.
- ۳- والان در کدام قسمت لباس وصل می شود؟
- ۴- اطراف حلقه ی یقه ی لباس را با دوخت ساده بدوزید تا یقه ..... .
- ۵- برای کش دوزی از قرقره ی ..... استفاده کنید.
- ۶- لبه ی والان را معمولاً ..... می کنند.

## خودآزمایی عملی

- ۱- روش های مختلف تهیه و وصل کردن چین را روی پاترون بدوزید.
- ۲- یک والان را به یقه، حلقه یا میج آستین بدوزید.
- ۳- روش کش دوزی با کش قیطانی باریک را روی لباس بدوزید.



## پاسخنامه خودآزمایی نظری

- ۱- کودکان
- ۲- یک نوع چین در عرض دو لا می شود، یک نوع چین به لبه ی لباس وصل می گردد و یک نوع چین از وسط جمع می شود و به لبه ی بیرونی وصل می گردد.
- ۳- قسمت های مختلف از قبیل یقه، حلقه یا مچ آستین.
- ۴- کش نیاید.
- ۵- کش قیطانی باریک
- ۶- لبه دوزی

## منابع و مأخذ

1. PFAFF NAHMASCHINEN burda, verlag Aenne Burda, 1997.
2. SINGER sewing Lingerie, 1991.
3. Mccall' s, 1998.
4. Gifts to sew for special occasions, 2000.
5. SINCER sewing children, 1991.
6. SILK ribbon machine embroidery, Nancy Bednar, 1997.
7. Make your own patterns, Rene Bergh, 1997.
8. The encyclopedia of needlecrafts, 1998.
9. Burda.
10. Make your own classic bears.
11. Jane townswick, Artful Applique' (the easy way), 2000.
12. Pamela stringer, Pattern Drafting for dressmaking, 1995.
13. Deborah Evans, THE hamlyn complete sewing course, 1992.
14. Bernhard Roetzel, Gentleman a timeless fashion, 1999.
15. Maria Mcbride, The wedding dress, mellinger, 1993.
16. Mary T.kidd, Stage Costume (step by step), 1998.
17. Creative bedroom decorating, 1995.
18. Complete Guide to sewing, 1990.
19. Connie Amaden, The Art of fashion draping crawford, 1989.
20. Mary Nordon, Decorative Embroidery, 1997.
21. Yoko ogawa/ Junko Yamamoto/ Ei kondo, Color in Fashion, 1990.
22. Embroidery a cross stitch, 1999.
23. PFAFF Magatin Nr. 1/96- Nr. 4-Nr. 5-Nr. 8.
24. PFAFF Couerlock 4862.
25. PFAFF Konfortablel.
26. PFAFF hobbylock 1990.
27. Vogeo.

28. The pattern book, 2000.
29. Creative finishing touches with fabric, 1997.
30. stitch and stencil for children, 2000.
31. Kathleen ziegler, Nick Greco, Fabric sculpture, 1995.
32. Applique Quilts, 1998.
33. Embroidery cross- stitch, 1998.
34. stitch and stencil for the home, 2000.
35. Isabel stanley - Beadwork, 1997.
36. lucy Mason, the ultimate cross stitch companion, 1998.
37. lucy painter, Best ever crafts project book, 2000.
38. Karen coetzee, rene bergh, soft Furnishings, 1997.
39. Creative cross stitch, 1999.
40. Mary colemen- Handmade, 1999.

۴۱. کتاب‌های خیاطی سال اول تا چهارم دبیرستان.

۴۲. راهنمای استفاده از چرخ خیاطی ژانومه، فاف (کاجیران)، هسکوارنا، سینگر.

۴۳. گلدوزی در عرصه جهانی، گردآورنده فاطمه صنعتی و صدیقه آجورلو، انتشارات جهاد دانشگاهی، سال ۱۳۷۷.

