

# فصل ۱ ناحیه چیست؟

مفاهیم کلیدی

- ناحیه
- ناحیه‌بندی
- کانون ناحیه
- مرز ناحیه
- نواحی طبیعی
- نواحی انسانی
- نواحی سیاسی

• معنا و مفهوم ناحیه چیست؟

• جغرافی دان‌ها چگونه و با چه معیارهایی سطح زمین را ناحیه‌بندی می‌کنند؟

• نکات قابل توجه درباره مرز و قلمرو نواحی کدام‌اند؟

• روابط انسان با نواحی، چه ویژگی‌هایی دارد؟



## معنا و مفهوم ناحیه

تصور شما از یک ناحیه چیست؟  
به تصویرهای زیر با دقت نگاه کنید و برداشت خود را از هر یک از آنها توضیح دهید.



مزرعه‌ای در سوئیس



بندر پیرائوس - یونان



۳



۴



زندگی شبانی - شمال افریقا



مزرعه نخل روغنی (پالم) - مالزی

هریک از این تصاویر، ناحیه‌ای از سطح زمین را نشان می‌دهد. تصویرها را با هم مقایسه کنید؛ چه عواملی سبب می‌شود که شما احساس کنید این نواحی با یکدیگر تفاوت دارند؟ آب و هوا؟ پوشش گیاهی؟ نوع بهره‌برداری از محیط و شیوه زندگی مردم؟ ... تصویر شماره (۱)، ناحیه‌ای مرطوب با پوشش گیاهی غنی و فعالیت دامداری را نشان می‌دهد. در این ناحیه به سبب بارندگی زیاد و رطوبت کافی، چمنزارهای وسیعی به وجود آمده و شرایط مناسبی برای دامداری و پرورش گاو فراهم شده است. نوع خانه‌ها و شکل سقف ساختمان‌ها نیز با ریزش‌های جوی و نوع فعالیت اقتصادی ساکنان ناحیه، یعنی نگهداری دام و علوفه، تناسب دارد.

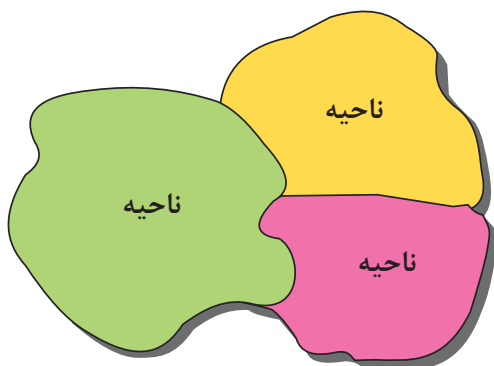
تصویر شماره (۲)، یک ناحیه ساحلی با فعالیت‌های مربوط به تجارت و گردشگری را نشان می‌دهد. امکان تجارت دریایی موجب به وجود آمدن شهری با نقش بندری در کنار دریا شده است. جذب جمعیت زیاد، رونق فعالیت‌های مربوط به تجارت و گردشگری و حمل و نقل بار و مسافر موجب پدید آمدن ساختمان‌های بلندمرتبه شده است.

اکنون دقت کنید و بگویید در تصاویر ۳ و ۴، چه ارتباطی میان اجزا و پدیده‌ها وجود دارد. نوع فعالیت و شیوه زندگی چه ارتباطی با محیط طبیعی دارد؟ تفاوت‌های این دو مکان چیست و عواملی که این دو را از هم متمایز می‌کنند، کدام‌اند؟

## ناحیه

دانستید که هر مکان در روی زمین ویژگی‌هایی دارد. همچنین میان اجزا و پدیده‌های هر مکان، نوعی پیوستگی و هماهنگی وجود دارد که آن مکان را از سایر مکان‌ها متفاوت می‌سازد. یکی از کارهای جغرافی‌دانان، مطالعه شباهت‌ها و تفاوت‌های مکان‌هاست.

مکان‌هایی که ویژگی‌های مشابه دارند، همان نواحی هستند. «ناحیه» یکی از مفاهیم اصلی در دانش جغرافیاست. برای ناحیه تاکنون تعاریف متعددی ارائه شده است. در اینجا به یکی از این تعاریف‌ها اشاره می‌کنیم.



از این تعریف می‌توان نتیجه گرفت :

۱- ویژگی اصلی هر ناحیه، وحدت و همگونی نسبی عناصر طبیعی و انسانی در آن است (وحدت‌یابی).

۲- هر ناحیه جغرافیایی به درجه‌ای از همگونی رسیده است که از سایر بخش‌های پیرامون خود متمایز می‌شود و با آنها تفاوت دارد.

**ناحیه**، بخشی از سطح زمین است که ویژگی‌های جغرافیایی (طبیعی، اقتصادی، اجتماعی، فرهنگی و...) همگون و خاصی دارد؛ به طوری که با بخش‌های مجاور خود متفاوت است.

## بیشتر بدانیم

**ناحیه و منطقه** هر دو معادل فارسی واژه انگلیسی Region هستند؛ بنابراین، مترادف یکدیگرند و می‌توان آنها را به جای یکدیگر به کار برد.

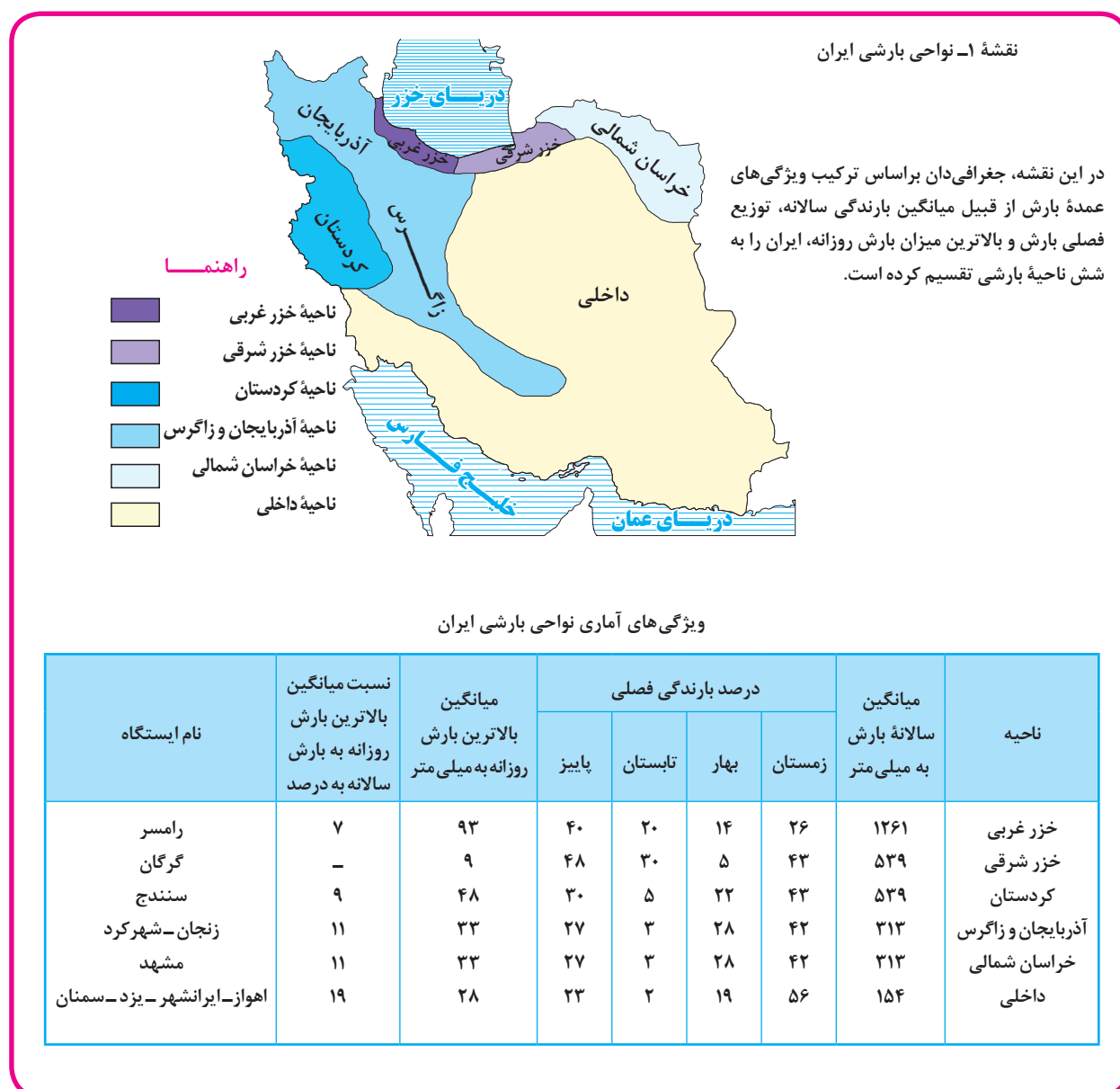
## ناحیه‌بندی

جغرافی‌دان‌ها از گذشته سطح زمین را به واحدهای جغرافیایی - که در آنها پدیده‌ها با هم همگونی و وحدت دارند - تقسیم کرده و سپس مورد مطالعه قرار داده‌اند. این تقسیم‌بندی‌ها برای شناخت بهتر و آسان‌تر مکان‌های مختلف و علمی کردن مطالعات و تحقیقات درباره این مکان‌ها صورت می‌گیرد تا بتوان برای آنها به‌طور صحیح برنامه‌ریزی کرد.

وقتی یک محیط جغرافیایی را براساس معیارهایی به واحدهای کوچک‌تر تقسیم می‌کنیم، به طوری که هر واحد با واحد مجاور تفاوت داشته باشد، در واقع «ناحیه‌بندی» کرده‌ایم.

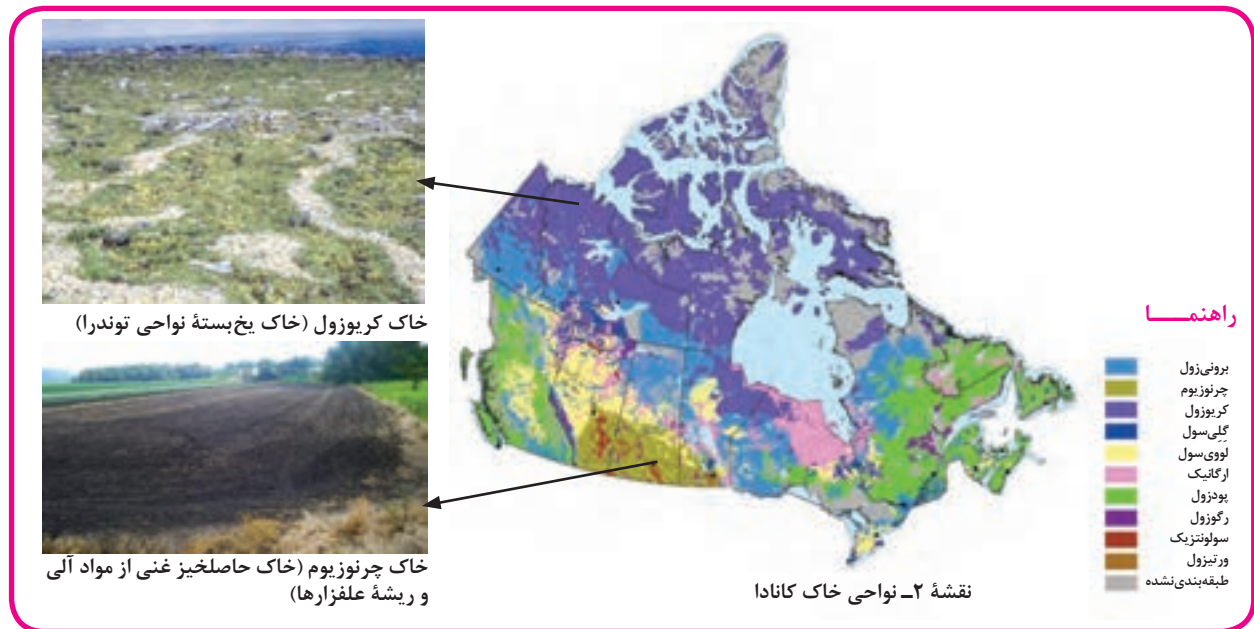
جغرافی‌دان‌ها برای تعیین حدود یک ناحیه، یک یا چند معیار را به کار می‌گیرند. آنها با توجه به این معیارها، حدود یا مرزهای هر ناحیه را روی نقشه رسم می‌کنند و نواحی مختلف را روی نقشه نمایش می‌دهند. ناحیه‌بندی کاری صرفاً جغرافیایی است و براساس طرز تفکر یک جغرافی‌دان و شیوه کار او صورت می‌گیرد. انتخاب معیارها و ملاک‌ها برای تعیین حدود یک ناحیه، به هدف مطالعه و تحقیق جغرافی‌دان بستگی دارد. این معیارها ممکن است «عوامل طبیعی» یا «عوامل انسانی» باشد.

**الف) معیارهای مربوط به عوامل طبیعی:** ناهمواری‌ها، آب و هوا، پوشش گیاهی، خاک و نظایر آن، از معیارهای طبیعی ناحیه‌بندی است. به نقشه‌ها و تصاویر دقت کنید. در نقشه شماره ۱ جغرافی‌دان براساس معیارهای مربوط به بارش، ایران را ناحیه‌بندی کرده است.

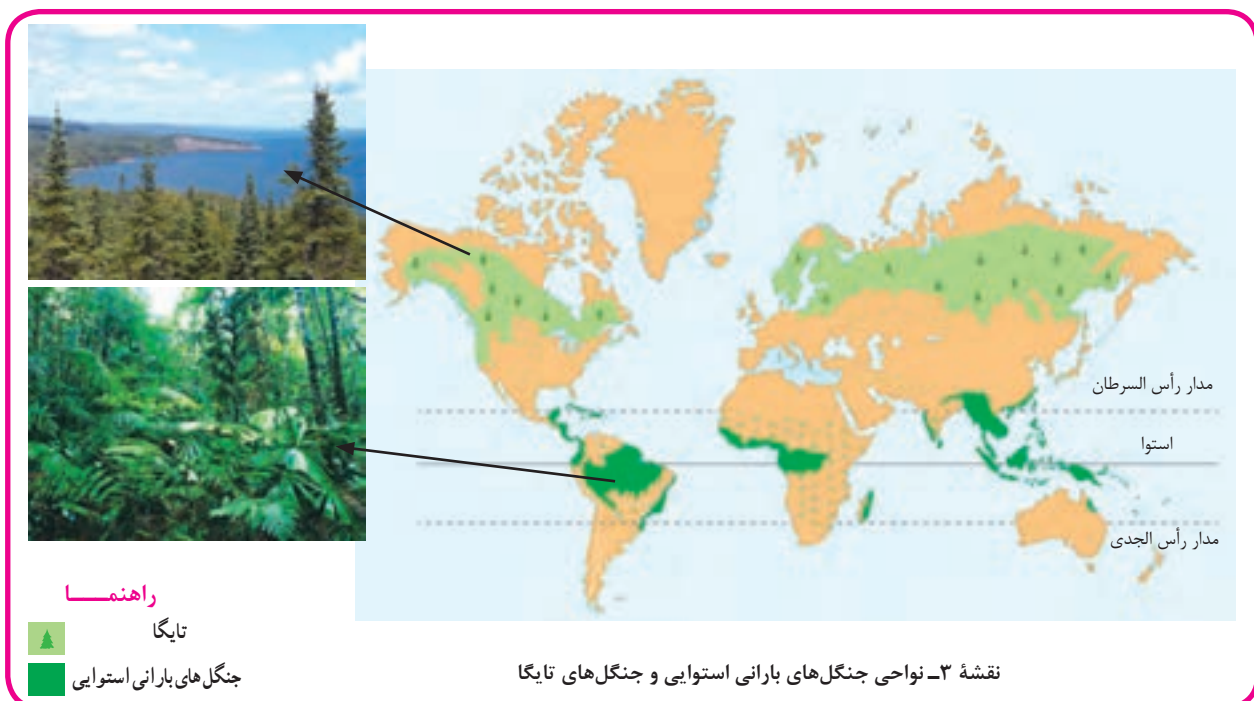




در نقشه ۲ پراکندگی خاک‌ها در کانادا را مشاهده می‌کنید. نوع خاک، ناحیه‌هایی متمایز از یکدیگر به وجود می‌آورد و بر نوع پوشش گیاهی و کشت و... نیز اثر می‌گذارد.



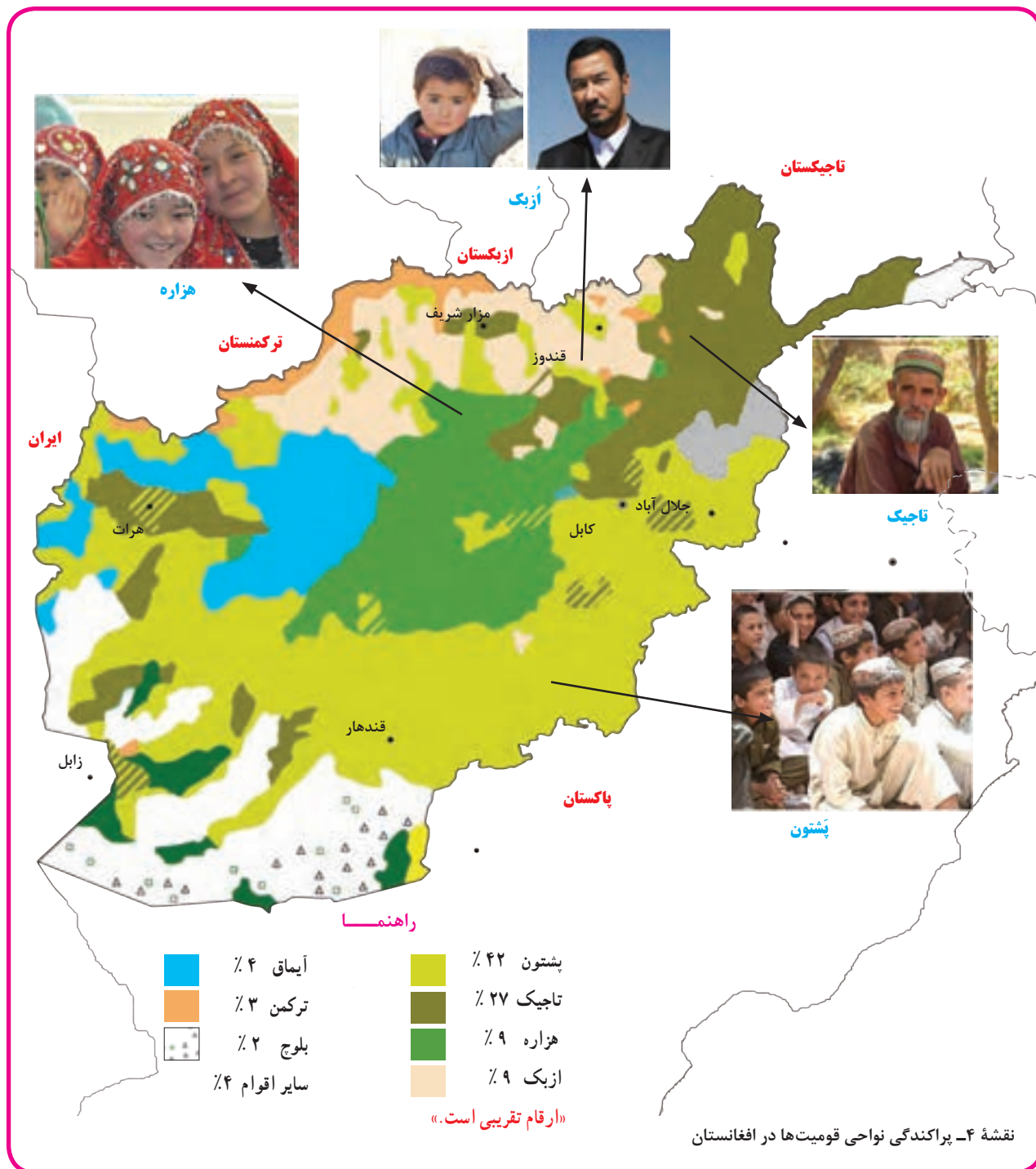
در نقشه شماره ۳ (۳) دو زیست بوم (بیوم) متفاوت را مشاهده می‌کنید. زیست بوم‌ها جزء نواحی طبیعی هستند که هر یک به سبب پوشش گیاهی و زندگی جانوری خاصی که دارند از بقیه متمایز می‌شوند. با توجه به دانسته‌های خود از پایه نهم، آیا می‌توانید بگویید این دو زیست بوم چه تفاوت‌هایی دارند؟



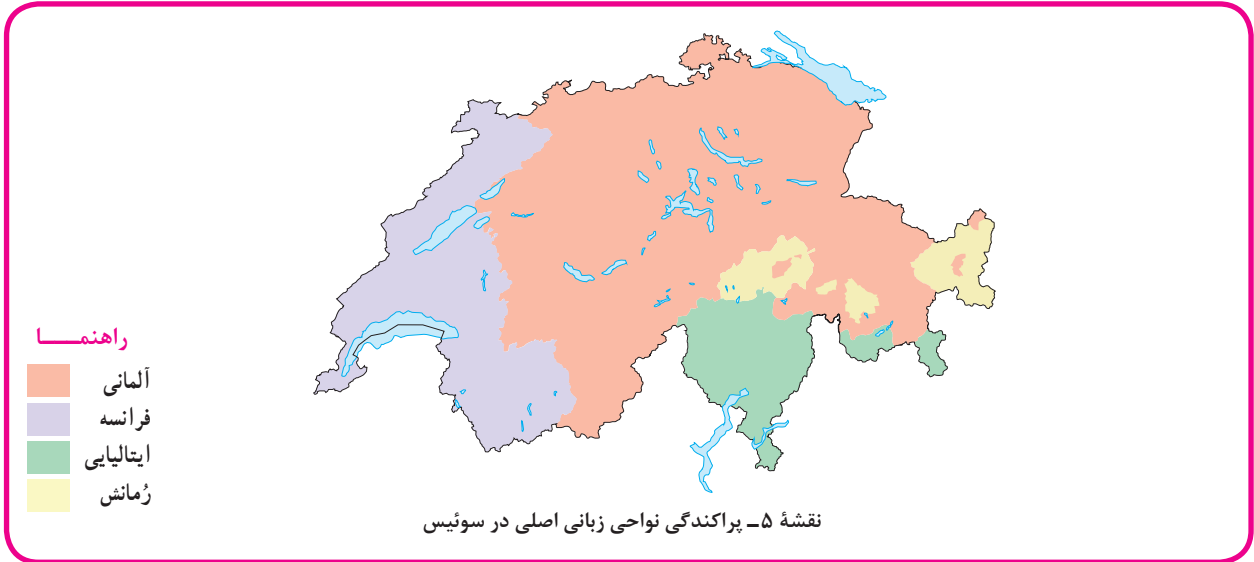
**ب) معیارهای مربوط به عوامل انسانی:** این معیارها ممکن است جمعیت، اقوام (قومیت‌ها)، دین، زبان، فرهنگ، نوع فعالیت‌های اقتصادی و نظایر آن باشد.

به تصاویر و نقشه‌ها دقت کنید.

همان‌طور که در نقشه ۴ مشاهده می‌کنید، اقوام مختلف هر یک در بخش خاصی از کشور افغانستان سکونت دارند.



به نقشه شماره ۵ توجه کنید. در کشور سوئیس چهار زبان رسمی وجود دارد.

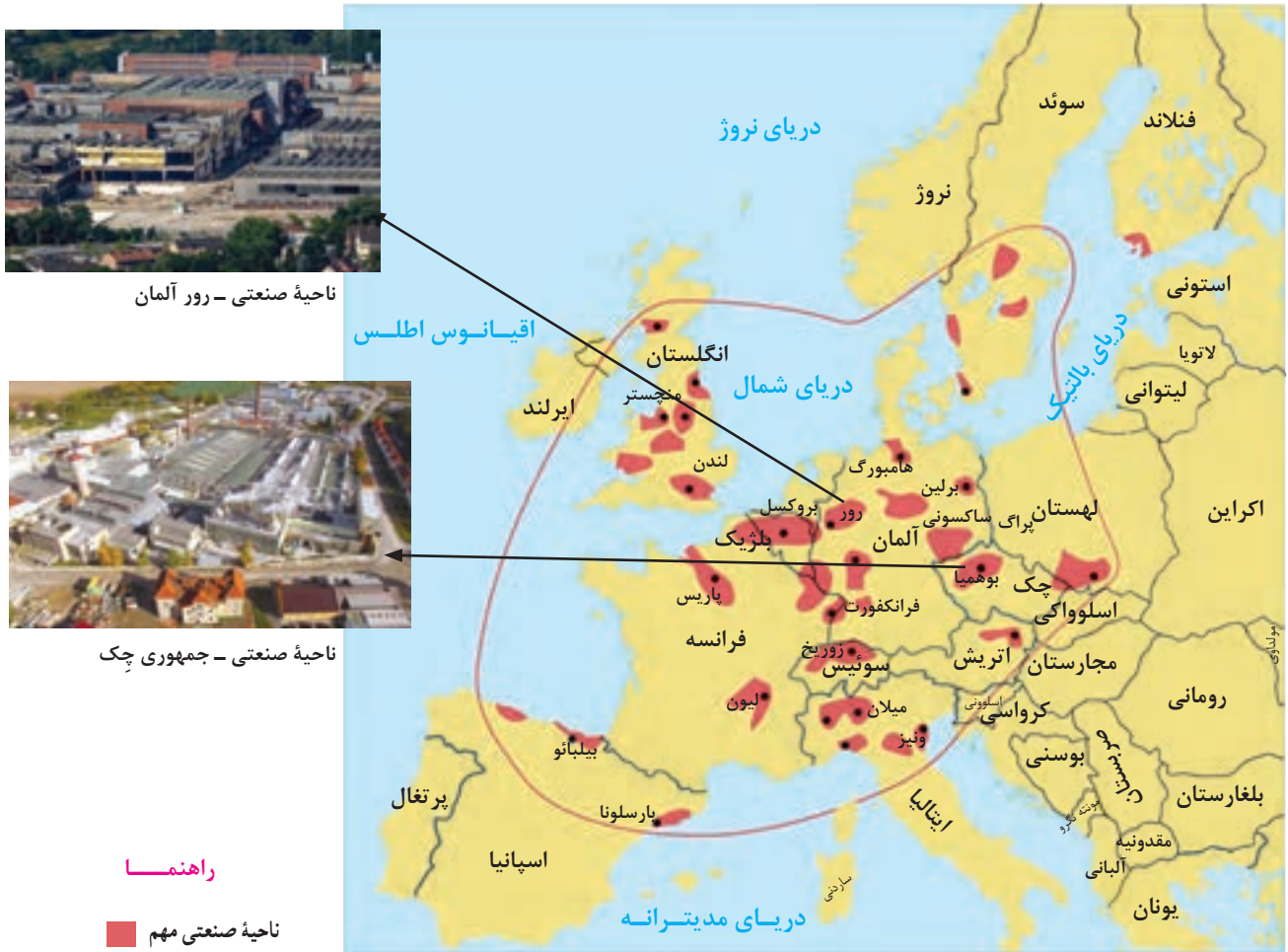


در نقشه شماره ۶، کشور هند را می بینید که بر مبنای پراکندگی ادیان ناحیه بندی شده است. هر دین تقریباً قلمرو جغرافیایی خاصی را در سرزمین هند اشغال کرده است.





در نقشه شماره ۷ نواحی عمده صنعتی در قاره اروپا را مشاهده می کنید. نواحی صنعتی اروپا بیشتر در کدام بخش های این قاره استقرار یافته اند؟



## بیشتر بدانیم

امروزه برای ناحیه بندی از روش های جدید نقشه کشی، تفسیر عکس های هوایی، سیستم های اطلاعات جغرافیایی (GIS) و به ویژه روش های ریاضی و آماری استفاده می شود. جغرافی دان ها پس از تعیین معیارها و شاخص های ناحیه بندی با استفاده از روش های کمی و آماری (فراوانی و تکرار پدیده ها در واحد سطح، ضریب هم بستگی و ...)، میزان وحدت و تجانس را در یک ناحیه تعیین می کنند و آن را روی نقشه نشان می دهند.

## فعالیت



### مهارت‌های جغرافیایی

۱- الف) هر یک از نقشه‌های ۱ تا ۷، ناحیه‌بندی بر مبنای کدام معیار طبیعی یا انسانی را نشان می‌دهد؟  
برای نقشه‌های شماره ۱، ۴، ۵ جدولی ترسیم کنید و اطلاعاتی را که هر نقشه و راهنمای آن در اختیار شما می‌گذارد، استخراج و یادداشت کنید.

| معیار ناحیه‌بندی | تعداد نواحی روی نقشه | مقایسه وسعت نواحی (وسیع‌ترین ناحیه) | موقعیت تقریبی نواحی عمده | آنچه از این نقشه درک می‌کنم |
|------------------|----------------------|-------------------------------------|--------------------------|-----------------------------|
|                  |                      |                                     |                          |                             |

۲- با توجه به نقشه پراکندگی ادیان در کشور هند و آنچه درباره میزان جمعیت آن کشور می‌دانید، تعداد تقریبی مسلمانان هند را محاسبه کنید.

**بیندیشیم:** به نظر شما، چرا جغرافی‌دان‌ها ناحیه‌بندی می‌کنند؟ ناحیه‌بندی جغرافی‌دان‌ها با کار محققان سایر رشته‌های علمی (مثلاً زیست‌شناسان در رده‌بندی موجودات زنده یا مورخان در تقسیم‌بندی تاریخ به دوره‌های زمانی و...) چه شباهتی دارد؟  
- نمودار زیر را روی کاغذ رسم کنید و به جای نقطه‌چین‌ها عبارت‌های مناسب بنویسید.

ناحیه



.....  
.....  
.....

ناحیه‌بندی

معیارهای انسانی

معیارهای طبیعی

.....  
.....

### ارائه در کلاس



به طور گروهی از نواحی طبیعی و انسانی پیرامون روستا یا شهر خود عکس بگیرید. تصاویر را دسته‌بندی کنید (ناحیه کشاورزی، صنعتی، بیابانی و...) و در قالب مناسبی در کلاس نمایش دهید. هنگام ارائه کار خود، نام و موقعیت ناحیه‌ای که از آن عکس تهیه کرده‌اید و همچنین ویژگی‌های آن ناحیه را توضیح دهید.

برای مشاهده تصاویر بیشتر از نواحی طبیعی و نواحی انسانی، به لوح فشرده پیوست کتاب یا پایگاه اینترنتی شبکه رشد به نشانی [www.roshd.ir](http://www.roshd.ir) مراجعه کنید.



## انسان و ناحیه

در درس گذشته آموختید که سطح زمین بر مبنای معیارهای طبیعی یا انسانی ناحیه‌بندی می‌شود و انسان‌ها با نواحی ارتباط متقابل برقرار می‌کنند. اکنون می‌خواهیم ببینیم در این ارتباط چه نکات قابل توجهی وجود دارد. متن‌های ۱ تا ۴ را مطالعه کنید. سپس، فعالیت را انجام دهید و درباره پاسخ پرسش‌ها با هم گفت‌وگو کنید.



### انسان‌ها نواحی را به وجود می‌آورند

۱

انسان‌ها در محیط‌های طبیعی تغییراتی به وجود می‌آورند. آنها برای زندگی و بهره‌برداری از محیط طبیعی از شیوه‌ها و ابزارهای متفاوتی استفاده می‌کنند و در نتیجه، نواحی مختلفی را پدید می‌آورند یا نواحی طبیعی را تغییر می‌دهند.

#### مثال:



- بازارهای شناور در بانکوک، پایتخت تایلند از دیدنی‌های جالب‌توجه آسیای جنوب شرقی است. دست فروشان در قایق‌های چوبی روی رودخانه اصلی شهر، اجناس خود را برای فروش عرضه می‌کنند. این شیوه خاص فروش کالا ناحیه‌ای تجاری و گردشگری به وجود آورده است که تقریباً همه گردشگران خارجی از آن بازدید می‌کنند.



- در چهل سال اخیر، با ایجاد کارخانه‌های بزرگ و کوچک در امتداد محورهای ارتباطی شهر تهران، نواحی صنعتی پیرامون این شهر شکل گرفته است. به وجود آمدن این نواحی صنعتی، تهران را به مهم‌ترین قطب صنایع مصرفی کشور تبدیل کرده است.



انسان‌ها با پیشرفت در دانش و تولید ابزار و فناوری بر محیط‌های طبیعی غلبه کرده و این محیط‌ها را در اختیار گرفته‌اند؛ با وجود این، محیط‌ها و نواحی طبیعی همواره زندگی مردم را تحت تأثیر قرار داده است. محدودیت‌ها و موانع محیطی موجب می‌شود انسان‌ها برای کنترل محیط و شرایط خاص آن چاره‌اندیشی کنند و به ابداع ابزارهایی بپردازند. در واقع، هر ناحیه شرایط خاصی را به انسان‌ها ارائه می‌کند و انسان‌ها در چارچوب آن شرایط دست به عمل می‌زنند. برای مثال، مردم نواحی گرم و خشک یا نواحی بسیار سرد، برای کنترل محیط از روش‌های متفاوتی استفاده می‌کنند یا احداث راه‌آهن در کشوری که نواحی مرتفع و کوهستانی دارد، دشوارتر و پرهزینه‌تر از کشوری است که بیشتر زمین‌های آن پست و جلگه‌ای هستند.

**مثال:** تصویرها را مشاهده کنید.



احداث تونل و پل برای عبور قطار در ناحیه‌ای کوهستانی و برف‌گیر - سوئیس



به‌کارگیری ماشین برف‌روب مجهز به جی‌پی‌اس جاده‌ای برای پاک‌سازی جاده‌ها - کانادا



استفاده از صفحه‌های خورشیدی - اداره برق سمنان



صید ماهی - فیلیپین

## نواحی با یکدیگر رابطه و کنش متقابل دارند

هر ناحیه کره زمین با دیگر نواحی مبادلات اقتصادی، فرهنگی، اجتماعی و سیاسی دارد. نواحی بر روی یکدیگر تأثیر می‌گذارند. امروزه همه نواحی و حتی دورافتاده‌ترین آنها به‌ویژه از نظر اقتصادی، تحت تأثیر یکدیگرند.

**مثال:** بریده روزنامه‌ها را بخوانید.



## نواحی تحت تأثیر تصمیم‌گیری‌های سیاسی حکومت‌ها هستند

نواحی فقط تحت تأثیر روابط معمول انسان‌ها و محیط طبیعی نیستند بلکه حکومت‌ها و تصمیم‌گیری‌های سیاسی نیز به شدت بر نواحی تأثیر می‌گذارند.

برای مثال، برنامه‌ریزی یا تصمیم‌های یک دولت برای ایجاد ناحیه گردشگری و پارک‌های ملی یا صنعتی، توسعه کشاورزی در یک ناحیه، انتقال اجباری ساکنان یک ناحیه به ناحیه دیگر، وقوع جنگ بین حکومت‌ها و نظایر آن، می‌تواند موجب حفظ، تغییر یا تخریب نواحی طبیعی و انسانی شود.

## مثال:

• دولت امارات متحده عربی با ساختن جزیره‌های مصنوعی در آب‌های خلیج فارس، نواحی جدیدی در منطقه ایجاد کرده است. کاربری این جزایر مسکونی، تفریحی و تجاری است و ویلاها و آپارتمان‌های لوکس، امکانات تفریحی و بازار و هتل در این جزایر مصنوعی در حال احداث است.

برای ساختن این جزایر، مقدار زیادی سنگ و خاک از بستر خلیج فارس بالا کشیده می‌شود. این خاک برداری و گل‌آلوده شدن وسیع آب به بوم‌سازگان (اکوسیستم) دریایی و آب‌سنگ‌های مرجانی\* آسیب رسانده است. صاحب نظران معتقدند که ساختن این جزایر پیامدهای بسیار نامطلوبی برای محیط زیست خلیج فارس دارد.



• در چند سال اخیر، کشتار صدها تن از مردم مسلمان و مظلوم میانمار (برمه) و به آتش کشیده شدن خانه‌های آنها به دست یک فرقه بودایی افراطی موج وسیعی از اعتراضات را علیه اقدامات حکومت این کشور برانگیخته است. دولت میانمار مسلمانان را شهروند این کشور نمی‌داند و به همین دلیل، ساختن مسجد را نیز ممنوع کرده است. در نتیجه پاک‌سازی قومی\* دولت میانمار، صدها نفر از مردم ناحیه مسلمان‌نشین این کشور به مرزهای بنگلادش مهاجرت کرده و درخواست پناهندگی نموده‌اند. در نتیجه، ناحیه مسلمان‌نشین میانمار تخریب شده است.



برای مشاهده تصاویر و کسب اطلاعات بیشتر از نواحی طبیعی و نواحی انسانی، به لوح فشرده پیوست کتاب یا پایگاه اینترنتی شبکه رشد به نشانی [www.roshd.ir](http://www.roshd.ir) مراجعه کنید.

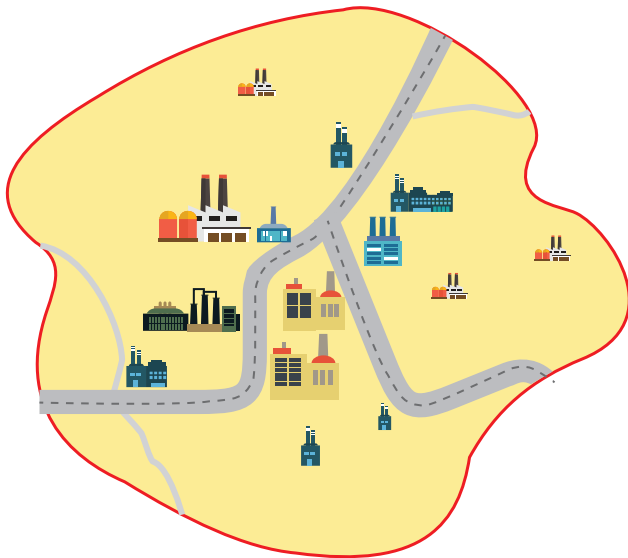






- ۱- الف) برای موضوع متن شماره ۱ مثال دیگری ارائه کنید. ب) تصاویر متن شماره ۲ را تفسیر کنید و بگویید شرایط طبیعی هر ناحیه چگونه بر فعالیت‌های انسان تأثیر گذاشته است.
- ۲- الف) در متن شماره ۳ بریده روزنامه‌ها را بخوانید و چند مورد از مبادلات و روابط اقتصادی نواحی را توضیح دهید. ب) آیا در گذشته‌های دور نیز نواحی از نظر اقتصادی با یکدیگر در ارتباط بوده‌اند؟ پ) آیا کنش متقابل و وابستگی نواحی در جهان امروز نسبت به گذشته شدت بیشتری یافته است؟ چرا؟
- ۳- با توجه به دانسته‌های خود از پایه نهم، بگویید تغییر در یک ناحیه طبیعی - مانند جنگل‌های بارانی آمازون - چه تأثیری بر سایر نواحی دارد.
- ۴- الف) با مشاهده نقشه‌های طبیعی یک اطلس، توضیح دهید که احداث راه‌آهن در افغانستان و نپال دشوارتر است یا آلمان و فرانسه. چرا؟ ب) با توجه به این موضوع، از تأثیر نواحی طبیعی بر فعالیت‌های انسانی چه برداشتی دارید؟
- ۵- الف) با مطالعه متن (۴) چه نکاتی را دریافتید؟ ب) تصمیم‌های حکومتی ممکن است موجب حفظ، تغییر یا تخریب نواحی طبیعی و انسانی شود. برای هر یک، مثالی ارائه کنید.

## کانون ناحیه، مرزهای ناحیه



هر ناحیه جغرافیایی دارای کانون یا مرکزی است که بیشترین عوامل وحدت و همگونی در آن وجود دارند.

معمولاً هرچه از کانون یک ناحیه جغرافیایی دور می‌شویم و به طرف مرزهای آن حرکت می‌کنیم، به تدریج از عوامل همگونی آن ناحیه کاسته می‌شود و سرانجام، این عوامل ناپدید می‌گردند.

● برای مثال، در کانون یک ناحیه صنعتی تجمع زیاد کارخانه‌ها مشاهده می‌شود. هرچه از این کانون دور و به مرزهای ناحیه مجاور نزدیک‌تر شویم، از تمرکز و تعداد کارگاه‌ها و کارخانه‌ها کاسته می‌شود؛ تا اینکه سرانجام در ناحیه مجاور، دیگر اثری از آنها نمی‌بینیم.

● یک مثال دیگر در این مورد، نواحی زیست‌بوم‌هاست. همان‌طور که در پایه نهم خواندید، ساوان یک ناحیه انتقالی بین جنگل‌های

بارانی استوایی و «صحرای بزرگ افریقا» است. هرچه به سمت بیابان صحرا (Sahara)، پیش می‌رویم، بارندگی کمتر و علف‌های ساوان کوتاه‌تر و تنک‌تر می‌شوند و کم‌کم به مراتع مداری، که از علفزارهای کوتاه‌قد تشکیل شده است، تبدیل می‌گردند. این مراتع در حاشیه صحرا به علت خشکی هوا به استپ‌های بیابانی تبدیل می‌شوند.



خشکی در تمام سال ← ۷ ماه بدون باران → تابستان بارانی زمستان خشک ← ۲ ماه بدون باران → باران در تمام سال



به نقشه رو بگرد و توجه کنید. بخش هاشورزده، ناحیه‌ای انتقالی را در امتداد دو ناحیه زبانی انگلیسی و اسپانیایی در مجاورت مرز ایالات متحده آمریکا و مکزیک نشان می‌دهد. در این بخش هر دو زبان انگلیسی و اسپانیایی رواج دارد.

- تعیین مرزهای دقیق نواحی دشوار است. البته در نواحی انسانی مانند نواحی زبانی و قومی، تعیین مرز نواحی دشوارتر از نواحی طبیعی مثل نواحی خاک یا زیست بوم هاست. چرا؟
- قلمرو و وسعت نواحی، متفاوت است. گاه یک ناحیه بخشی از یک روستا، یک شهر یا استان یا یک کشور است و گاه چند کشور و قاره را دربرمی‌گیرد و مقیاس جهانی دارد.
- مرزهای نواحی قابل تغییرند. در اثر فعالیت‌های انسانی یا عوامل طبیعی ممکن است ویژگی‌های خاص یک ناحیه از بین برود و وسعت آن کم یا زیاد شود؛ برای مثال، مهاجرت روستاییان از یک ناحیه یا وقوع خشکسالی، وسعت یک ناحیه کشاورزی را کاهش می‌دهد یا ممکن است به کلی آن ناحیه را به ناحیه‌ای غیرکشاورزی تبدیل کند.

• مرزهای سیاسی و اداری معمولاً بر مرزهای نواحی طبیعی و انسانی منطبق نیستند. در پایه‌های قبلی با تقسیمات سیاسی مانند استان، بخش و شهرستان آشنا شدید. همچنین آموختید که کشورها با مرز از یکدیگر جدا می‌شوند. مرزهای سیاسی و اداری بر مبنای انتخاب و تصمیم‌گیری انسان‌ها تعیین می‌شوند. در این مرزبندی، گاهی یک ناحیه آب و هوایی، ناحیه زبانی و قومی و نظایر آن بین چند استان یا حتی چند کشور قرار می‌گیرد.

## فعالیت

- ۱- الف) در نقشه شماره (۱)، استان‌های سیستان و بلوچستان، کرمان و خراسان جنوبی چگونه از هم جدا شده‌اند؟  
 ب) کدام ناحیه طبیعی در این سه استان گسترده شده است؟
- ۲- الف) در نقشه شماره (۲)، کشورهای افغانستان و پاکستان چگونه از هم جدا شده‌اند؟  
 ب) کدام ناحیه انسانی در هر دو کشور گسترده شده است؟

۲



۱



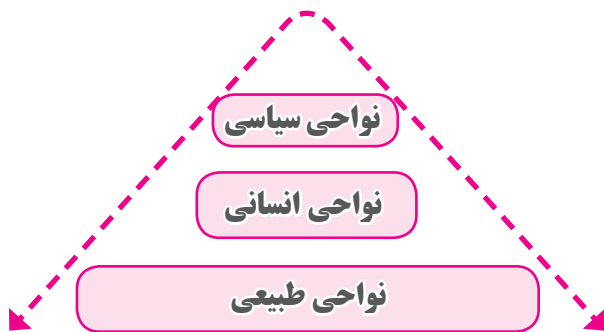
### راهنما

- مرز  
 ● مرکز استان

۳- آیا لزوماً مرزهای نواحی طبیعی و انسانی با مرزهای اداری و سیاسی منطبق‌اند؟

- شما با مطالعه این فصل، به وجود نواحی طبیعی، نواحی انسانی و نواحی سیاسی در سطح زمین پی بردید.
- نواحی طبیعی در سراسر کره زمین گسترده شده‌اند. این نواحی دارای ویژگی‌های طبیعی هستند و بستر زندگی و فعالیت‌های انسان محسوب می‌شوند. جوامع انسانی برای ادامه حیات به نواحی طبیعی وابسته‌اند.
  - نواحی انسانی شامل نواحی جمعیتی، فرهنگی، اقتصادی و... در بستر نواحی طبیعی شکل می‌گیرند و به وجود می‌آیند.





• به طور کلی، امروزه همه نواحی طبیعی یا انسانی جهان تحت مدیریت نهادهای سیاسی یا اداری قرار دارند؛ برای مثال، نهادهایی مانند شوراها، شهرداریها، بخشداریها، استانداریها، سازمانها و بالاخره حکومتها، مدیریت این نواحی را به دست گرفته اند و درباره آنها تصمیم گیری می کنند و سیاستها و خط مشی هایی را به کار می بندند.

همان طور که از بررسی نقشه ها دریافته اید، شهرها، استانها و کشورها نواحی سیاسی محسوب می شوند؛ زیرا یک نهاد آنها را اداره و مدیریت می کند. این نواحی با مرزهای قراردادی از نواحی مجاور، متمایز می شوند. در فصل های بعد، ویژگی های نواحی طبیعی، انسانی و سیاسی را مطالعه خواهید کرد.

## فعالیت

**بیندیشیم:** به نظر شما، آیا می توانیم قاره ها (مثلاً قاره آسیا یا آفریقا) را یک ناحیه بدانیم؟ چرا؟ دلیل بیاورید و پاسخ خود را توضیح دهید.

## مهارت های جغرافیایی



### نقشه خوانی/تفسیر نقشه

۱- الف) با استفاده از یک اطلس و مشاهده موقعیت نسبی کشور سوئیس و کشورهای مجاور آن، توضیح دهید چرا در سوئیس چهار ناحیه زبانی وجود دارد.

ب) با بررسی نقشه های ۱ تا ۷ درس اول، درباره وسعت و مرزهای نواحی چه می فهمید؟ توضیح دهید.

۲- همفکری کنید و با مراجعه به یک اطلس، دست کم دو نمونه مرزهای نواحی طبیعی را که با مرزهای اداری و سیاسی (در ایران یا جهان) منطبق نیستند، مشخص و در کلاس بیان کنید.

## ارائه در کلاس



در هر گروه، به دلخواه یکی از موضوعات یا مثال های متن ۱ و ۲ یا مثال های مشابه را در کشور ایران یا سایر نواحی جهان انتخاب و درباره آن تحقیق کنید. نتیجه را در کلاس به صورت سمینار ارائه دهید. در تحقیق خود بر رابطه انسان و ناحیه تأکید داشته باشید و در ارائه گزارش، از رسانه های مختلف مانند نقشه و عکس استفاده کنید.