

فصل ۴

ساخت ماسک



سازنده ماسک فردی است که علاوه بر شناخت عوامل ساخت، مانند: بازیگردان و کاراکترهای نمایشی از چگونگی ساخت ماسک با مواد گوناگون آگاهی دارد. در گذشته برای ساختن ماسک داشتن اطلاعات از یک ماده مشخص مانند چوب کافی بود. اما امروزه با توجه به انواع نمایش ها، برنامه‌های تلویزیونی و سینمایی و تبلیغات دید وسیع تری برای ساخت ماسک به وجود آمده است. ساخت ماسک احتیاج به یادگیری همه‌ی علوم بسیاری از جمله عناصر بصری، مواد و مصالح و شخصیت سازی همزمان دارد.

واحد یادگیری ۱

ساخت ماسک ساده

برای ساخت ماسک ساده، هنرجویان چه راه کاری را تجربه می کنند؟

■ هنرجویان در این واحد یادگیری با انواع ماسک ها (گچی، پاپیه ماشه و لاتکس آشنا شده و بر مبنای چهره و شخصیت نمایشی، ماسک مورد نظر را می سازد.

استاندارد عملکرد

■ ساخت ماسک ساده با مواد مصرفی باند گچی - خمیر روزنامه - پاپیه ماشه و لاتکس بر مبنای چهره بدون شخصیت خاص

ماسک چیست؟

ماسک وسیله‌ای جهت پوشش صورت است.

ماسک نمایشی

ماسکی است که به وسیله آن، شخصیت واقعی نمایشی تبدیل به شخصیت دیگری در نمایش می‌شود یا آنکه خود را به جای آن شخصیت معرفی می‌کند.
 ماسک از لحاظ شکل انواع مختلفی دارد از جمله: ۱- ماسک تنپوش؛ ۲- ماسک روی صورت؛ ۳- ماسک که با یک چوب در دست گرفته می‌شود؛ ۴- نیم ماسک؛ ۵- ماسک سینمایی.



تصویر ۲



تصویر ۱



تصویر ۵



تصویر ۴



تصویر ۳

بسیاری از نمایش‌های سنتی کشورهای جهان، در نمایش‌های خود از ماسک استفاده می‌کنند. ماسک‌های زیر مربوط به کدام کشورها هستند؟



تصویر ۷



تصویر ۶



تصویر ۱۰



تصویر ۹



تصویر ۸

منشاء پیدایش ماسک

ماسک از قدیمی‌ترین وسایل نمایشی است که به وسیلهٔ جادوگران قبایل اولیه برای مراسم آئینی مورد استفاده قرار می‌گرفت. در زمان تئاتر یونان نیز ماسک بر صورت هم‌سرایان استفاده می‌شد و کم‌کم به صورت فرم امروزی در نمایش‌ها و بعدها در سینما مورد استفاده قرار گرفت.



تصویر ۱۳
ماسک جادوگران



تصویر ۱۲
ماسک آفریقایی



تصویر ۱۱
ماسک سینمایی



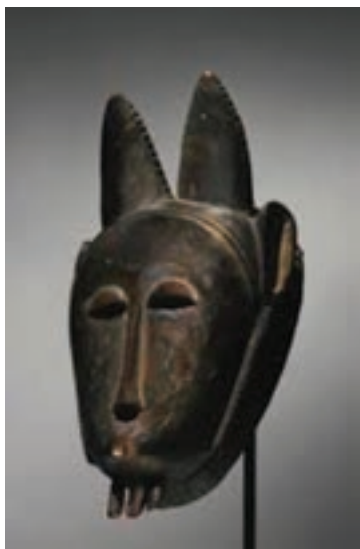
تصویر ۱۴
ماسک نمایش یونان



تصویر ۱۵
ماسک نمایش امروزی

انواع مواد مصرفی در ساخت ماسک

مواد به کار رفته در ماسک‌ها انواع گوناگونی دارد که بسته به کاربرد ماسک متفاوت هستند. به عنوان مثال در ماسک‌های نمایشی از باندگچی، مواد پلاستیکی، اسفنج، خمیر کاغذ، با پایه ماشه (روزنامه و سریشم)، چوب، چرمی و ... استفاده می‌شود.



تصویر ۱۷
ماسک چوبی



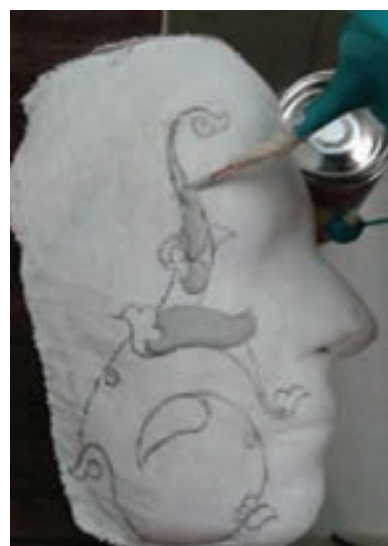
تصویر ۱۶
ماسک چرمی



تصویر ۲۰
ماسک پایپه ماشه



تصویر ۱۹
ماسک لاتکس



تصویر ۱۸
ماسک گچی



تصویر ۲۲
ماسک اسفنجی



تصویر ۲۱
ماسک خمیر کاغذ

- با استفاده از منابع اینترنتی و کتابخانه‌ای جدولی از انواع ماسک را درست کرده و روی تخته نصب کنید. سپس با بحث و گفت‌وگو بیان کنید که هر ماسک برای چه نوع نمایشی مناسب است؟
- هر کدام از هنرجویان که فیلم یا نمایشی با ماسک دیده‌اند، درباره تأثیر آن در کلاس صحبت کنند.

فعالیت
گروهی



مهارت توانایی تشخیص و تفکیک ماسک‌ها

با توجه به آنچه در قسمت‌های پیشین مطرح شد، هر گروه از هنرجویان در مورد ماسک‌های شناخته شده یکی را انتخاب کرده و موارد خواسته شده را مانند مثال توضیح دهند.

مثال: ماسک کمدیا دل آرته



تصویر ۲۳
ماسک کمدیا دل آرته

۱- در ساخت ماسک از چه ماده‌ای استفاده شده است؟ چرم
۲- علت کاربرد این ماده چیست؟ به دلیل اینکه این یک نمایش باستانی بوده و در قرن شانزدهم بهترین ماده انعطاف‌پذیر و مقاوم، «چرم» بوده است که به پوست نزدیک‌تر است.
۳- این نوع ماسک در کدام نمایش‌ها کاربرد دارد؟ چرا؟ نوعی کمدی به نام «کمدیا دل آرته» که از صورتک‌های اغراق شده برای نشان دادن هویت باطنی اشخاص استفاده می‌شده است.
۴- مراحل ساخت ماسک چگونه است؟ ابتدا با یک الگوی ذهنی بر روی چرم طراحی کرده و با فشار و پرس، چرم را حالت داده و خشک می‌کنیم.

اکنون هنرجویان برای بقیه ماسک‌ها، به همین روش، پرسش‌ها را پاسخ دهند.

اندازه‌ها بر اساس چهره در ساخت ماسک گچی



تصویر ۲۴
ماسک گچی

یکی از ماسک‌های مورد استفاده در نمایش، ماسک گچی است.

هنرجویان با دیدن ماسک گچی درباره آن بحث کنند.

- جنس این ماسک از چه نوع گچی است؟

- آیا مواد دیگری در ساخت این ماسک به کار رفته است؟

- موارد استفاده آن در کدام کارهای نمایشی است؟

با توجه به شناخت کلی که از چگونگی ساختن و کاربرد ماسک فرا گرفتیم، در ادامه لازم است با مراحل

ساخت آن بیشتر آشنا شویم.

نقش چهره در ساخت ماسک گچی

با توجه به اینکه باند گچی باید بر روی چهره قالب‌گیری شود، در نتیجه چهره اشخاص نقش مهمی در ساخت این روش ماسک سازی دارد. چهره قسمت‌های مختلفی داد که شناختن آنها کمک می‌کند تا ماسک بهتری ساخته شود. این قسمت‌ها عبارت‌اند از:



تصویر ۲۵
تصویر تقسیمات چهره

- ۱- قسمت پیشانی تا بالای چشم؛
 - ۲- قسمت بالای چشم تا نوک بینی؛
 - ۳- قسمت زیر بینی تا زیر چانه؛
 - ۴- قسمت‌های اضافه شامل دو عدد مثلث برای زیر بینی و یک قطعه اضافی جهت سفت‌کاری ماسک.
- باید در نظر داشت این تقسیم‌بندی در مورد باند گچی با عرض ۱۰ سانتی‌متر می‌باشد. برای هر قسمت باید دو عدد بریده شود. باندها قبل از هرکاری باید به ترتیب مراحل گفته شده از بالا به پایین تنظیم شود.

اجرای ماسک باند گچی

برای اجرای باند گچی بر روی صورت، لازم است قبل از شروع کار، مواد و ابزار زیر را فراهم ساخت:

- ۱- باندهای بریده شده؛
- ۲- ظرف آب که دهانه آن باز باشد مانند تشت آب و در آن به اندازه ۵ سانتی‌متر آب معمولی باشد (آب شیر)؛
- ۳- قیچی؛
- ۴- حوله یا دستمال کاغذی؛
- ۵- وازلین؛
- ۶- پارچه یا روزنامه.



- اکنون با توجه به تصاویر و راهنمایی هنرآموز یک ماسک با باندگچی بسازید و آن را رنگ آمیزی کنید.



تصویر ۲۶



- با هدایت هنرآموز خود در کارگاه، ماسکهای گچی متفاوتی بسازید و آن‌ها را در کلاس ارائه کرده و درباره چگونگی ساخت هر یک با همکلاسیهای خود گفت‌وگو کنید.



- ۱- شخصیتی را در نظر بگیرید و از آن طراحی کنید.
- ۲- طرح نهایی را رنگ آمیزی کنید.
- ۳- ابزارها و لوازم ساخت باندگچی را آماده کنید.
- ۴- یک ماسک ساخته و آن را مقاوم کنید.
- ۵- ماسک را ساییده و رنگ آمیزی کنید.
- ۶- اکنون کارهای خود را ارائه و در مورد کارهای یکدیگر گفت‌وگو کنید.

کاربرد چسبها در ساخت ماسک



تصویر ۲۹
چسب پاتکس



تصویر ۲۸
چسب لاتکس



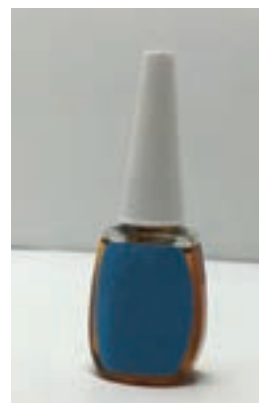
تصویر ۲۷
چسب همه کاره



تصویر ۳۲
چسب چوب



تصویر ۳۱
چسب سریش



تصویر ۳۰
چسب گریم

تمامی چسب‌های نام برده، به نوعی در صنعت ماسک‌سازی کاربرد دارد.



به کمک هنرآموز و با پژوهش خود، هر چسب را به عملکرد آن متصل کنید.

ردیف	نام چسب	کاربرد (عملکرد) چسب
۱	چسب همه‌کاره	ساخت و چسباندن ماسک‌های اسفنجی
۲	چسب لاتکس	ساخت ماسک‌های سینمایی و قالب‌گیری
۳	چسب گریپ	در مورد ساخت ماسک‌های کاغذی و مقوایی
۴	چسب سربشم	در ساخت ماسک‌های خمیر کاغذ
۵	چسب چوب	برای ساخت ماسک‌های پایه‌ماشه
۶	چسب صنعتی آهن	برای چسباندن ماسک لاتکسی و تکه‌سازی روی صورت

پایه ماشه و کاربرد آن در ساخت ماسک

پایه ماشه^۱ در زبان فرانسوی به معنای کاغذ فشرده می‌باشد. پس ماده اصلی این نوع ماسک کاغذ یا روزنامه است که با چسب کنارهم بر روی قالب چسبانده می‌شود و پس از خشک شدن، از روی حجم اصلی ماسک، جدا می‌شود.



تصویر ۳۳

1. Papier Marche'



تصویر ۳۶



تصویر ۳۴



تصویر ۳۵

ساخت ماسک از مواد دیگر (باند زخم یا پارچه تنظیف)



تصویر ۳۸
ماسک تنظیف و پارچه و گونی



تصویر ۳۷
باند زخم

ساخت ماسک از پارچه تنظیف

به وسیله خمیر، حجمی را می‌سازیم که می‌تواند انسان، حیوان یا موجودی تخیلی باشد و سپس بعد روی آن وازلین می‌زنیم. در یک ظرف رو باز چسب‌چوب درست می‌کنیم. یک متر پارچه تنظیف را دولا نموده در چسب‌چوب فرو می‌بریم. پارچه را روی قالب پهن کرده و قسمت‌های بالا و پایین و نیز پستی و بلندی ماسک را با انگشتان تنظیم می‌کنیم. در پایان آن را با سشوار خشک کرده و از حجم جدا می‌سازیم و رنگ آمیزی می‌کنیم.



تصویر ۳۹
ماسک تنظیف و پارچه و گونی

ساخت ماسک از نوار زخم

این ماسک، در داخل یک قالب منفی که تمیز و صاف شده باشد، اجرا می‌شود. مراحل ساخت این نوع ماسک عبارت‌اند از:

- ۱- در ظرفی مقداری چسب چوب (چسب چوب نباید زیاد رقیق باشد) درست میکنیم.
- ۲- تکه‌های نوار زخم را که ۴×۴ بریده‌ایم کنار میگذاریم.
- ۳- داخل قالب منفی را چرب کرده یک لایه چسب چوب می‌زنیم.
- ۴- تکه‌های نوار زخم را کنارهم گذاشته باز با قلم‌مو چسب چوب می‌زنیم و تکه‌های بعدی را می‌چسبانیم.
- ۵- لایه لایه چسب لاتکس زده منتظر میمانیم تا لایه قبلی خشک شود یا با سشوار خشک می‌کنیم.
- ۶- ماسک را پودر تالک زده دوباره لاتکس می‌زنیم و با سشوار خشک می‌کنیم. در قسمت نوک بینی در طول کار، چسب چوب جمع می‌شود که با یک تکه اسفنج می‌توان آن را خشک کرد.

شخصیت یکی از نمایشنامه‌ها (حیوان، انسان یا موجودی تخیلی) را انتخاب نموده و با توجه به ویژگی‌های ماسک‌های یاد شده، صورتک مناسبی را انتخاب کرده و بسازید.

فعالیت
کارگاهی



چسب لاتکس و کاربرد آن در ساخت صورتک

ماسک‌های مشاهده شده ماسک‌هایی هستند که از چسب لاتکس ساخته شده‌اند.



تصویر ۴۰

صورتک سینمایی

چسب لاتکس ماده‌ای شیری رنگ است با بوی تند آمونیاک که به صورت طبیعی از شیرۀ درخت کائوچو به دست می‌آید ولی امروزه به صورت مصنوعی ساخته می‌شود و مصرف بالایی در صنعت و مسائل بهداشتی و پزشکی و همچنین کارهای هنری دارد. این ماده به دلیل قابلیت ارتجاعی خوبی که دارد، در تولیدات تلویزیونی و سینمایی جایگاه ویژه‌ای پیدا کرده است.



تصویر ۴۲
عروسک‌های متحرک سینمایی



تصویر ۴۱
تکه‌سازی

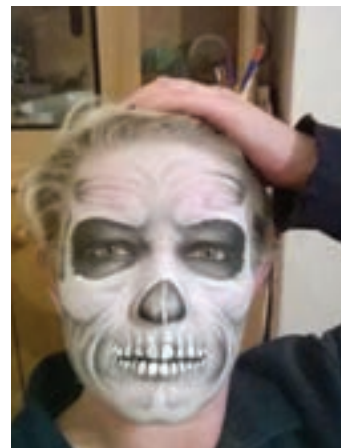
جهت به وجود آوردن حجم‌هایی که نشان‌دهنده سوختگی، بریدگی، برآمدگی، قطع عضو، کنده شدن تکه‌های از گوشت بدن، ساخت اعضای جدا شده بدن و مواردی از این قبیل، بخشی از کاربردهای لاتکس در تولیدات تلویزیونی و سینمایی است.



تصویر ۴۵



تصویر ۴۴
تصویر بریدگی و سوختگی

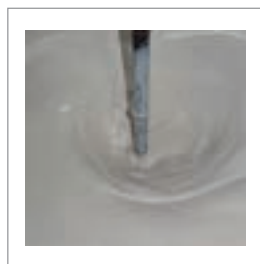


تصویر ۴۳

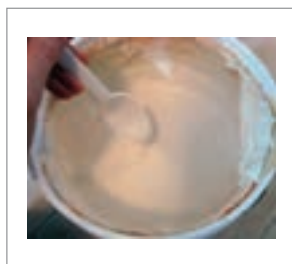
راه‌های تشخیص لاتکس با کیفیت

برای تشخیص و تهیه لاتکس خوب و با کیفیت، راه‌های متعددی وجود دارد از جمله:
۱- تهیه آن از فروشگاه‌های معتبر؛

۲- لاتکس هر چه سفیدتر باشد تازه تر است. زیرا به مرور زمان و در مجاورت هوا رنگ آن زرد می شود.
 ۳- تشخیص به وسیله حس بویایی. زیرا لاتکس با کیفیت، لاتکسی است که بوی آمونیاک بیشتری بدهد. از آنجایی که رقیق کننده لاتکس آب است، بعضی افراد سودجو با افزودن آب اضافی بر آن، کیفیت چسب را پایین آورده و وزن و حجم آن را اضافه می کنند.



تصویر ۴۹
لاتکس سفید مناسب



تصویر ۴۸
لاتکس فاسد



تصویر ۴۷
لاتکس غیر معتبر



تصویر ۴۶
لاتکس مناسب

مراحل ساخت یک ماسک لاتکسی

پس از انتخاب و تهیه لاتکس مناسب اقدام به ساخت ماسک مورد نظر می کنیم.
 مواد و ابزار لازم:

- ۱- لاتکس نیم کیلو در یک ظرف دردار دهانه گشاد؛
- ۲- یک ماسک باند گچی که به وسیله چسب و مل از داخل صاف شده باشد؛
- ۳- قلم مو؛
- ۴- مایع ظرفشویی؛
- ۵- پودر تالک (همان پودر کودک)؛
- ۶- سشوار؛
- ۷- سمباده پوست ساب.

حال به کمک تصاویر و با همراهی هنرآموز خود، یک ماسک لاتکسی بسازید.

ساخت عملی ماسک لاتکسی

ماسک دیگری که با لاتکس ساخته می شود پنبه لاتکس است.
 در مورد چگونگی ساخت ماسک پنبه لاتکسی تحقیق کرده و نتیجه را در کلاس ارائه نمایید.

فعالیت
گروهی ۱

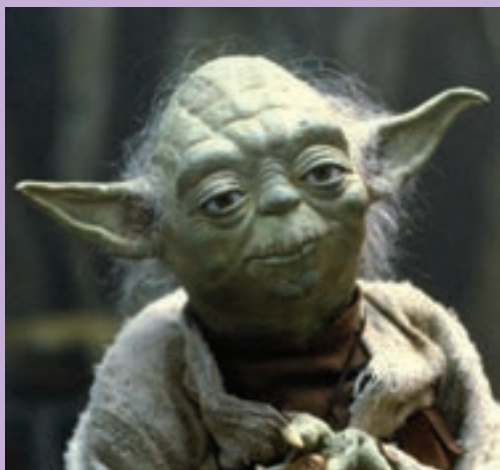


- با توجه به مطالب گفته شده و با راهنمایی هنرآموز خود و با توجه به خصوصیات یک شخصیت، ماسکی از جنس لاتکس ساخته و با رنگ‌های اکرولیک آن را رنگ آمیزی کنید و در پایان به نقد و بررسی کارهای یکدیگر پردازید.

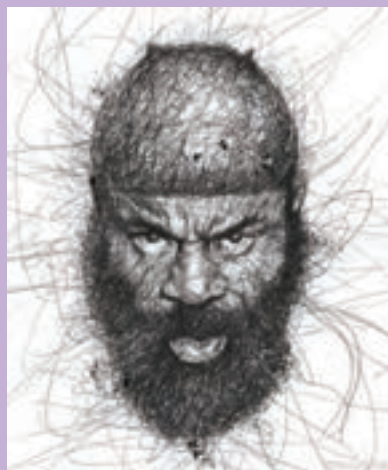
فعالیت
گروهی ۲



- چند نمونه از عکس‌هایی را که مربوط به ماسک‌های فیلم سینمایی باشند، با خود به کلاس بیاورید و با کمک هنرآموز خود، درباره آن‌ها توضیح دهید.



تصویر ۵۱



تصویر ۵۰

ارزشیابی شایستگی ساخت ماسک ساده

شرح کار:

هنرجویان در این واحد یادگیری ساخت انواع ماسک‌های گچی پایه ماشه و لاتکس را فرا می‌گیرند.

استاندارد عملکرد:

ساخت ماسک ساده با مواد مصرفی باند گچی - خمیر روزنامه - پایه ماشه و لاتکس بر مبنای چهره بدون شخصیت خاص

شاخص‌ها:

- مهارت انتخاب مواد با توجه به ویژگی‌های گوناگون آن و تناسب با ماسک مورد نظر
- تهیه قالب باند گچی و ساخت ماسک
- ساخت ماسک به شیوه پایه ماشه (خمیر روزنامه)
- ساخت ماسک لاتکس از روی ماسک گچی

شرایط انجام کار و ابزار و تجهیزات:

زمان: ۱۲۰ دقیقه

مکان: استودیو یا کارگاه طراحی و ساخت

ابزار و تجهیزات: ابزار ساخت ماسک - نرم افزار طراحی

معیار شایستگی:

ردیف	مرحله کار	حداقل نمره قبولی از ۳	نمره هنرجو
۱	انتخاب مواد و ابزار	۱	
۲	تهیه قالب با باند گچی	۲	
۳	ساخت ماسک با خمیر روزنامه	۱	
۴	کار با لاتکس	۱	
	شایستگی های غیرفنی، ایمنی، بهداشت، توجهات زیست محیطی و نگرش: رعایت ایمنی در کار با چسب و توانایی کار با ابزار دفع آتش، صداقت، خودباوری، دفع مواد زائد به روش صحیح، جلوگیری از اسراف و مصرف بی‌رویه چسب یا مواد دیگر، انتخاب فناوری مناسب (۱۴ N)		۲
	میانگین نمرات		*

* حداقل میانگین نمرات هنرجو برای قبولی و کسب شایستگی، ۲ می باشد.

واحد یادگیری ۲

ساخت ماسک شخصیت

برای ساخت ماسک شخصیت، هنرجویان چه راه کاری را تجربه می کنند؟

■ هنرجویان در این واحد یادگیری با مفهوم ماسک شخصیت آشنا شده و مهارت تهیه و ساخت انواع ماسک ها بر اساس نوع شخصیت، فضا، تاریخ، ژانر و دیگر مولفه های موثر را فرا می گیرند و می توانند برای چند شخصیت ماسک ساخته و بر روی آنها عملیات روتوش و ترمیم را انجام دهند.

استاندارد عملکرد

■ ساخت ماسک شخصیت بر مبنای متن تعیین شده و هماهنگی با تهیه کننده

راه‌های تشخیص لاتکس با کیفیت

- چگونه زمان و مکان را در متون نمایشی تشخیص دهیم؟
- چند متن نمایشی را با کمک هنرجویان در کلاس می‌خوانیم.
- آیا همه این متون، دارای زمان و مکان خاصی هستند؟
- این اتفاق نمایشی در کدام دوره تاریخی به وجود آمده است؟
- چرا برای ما مهم است که دوره اتفاق نمایشی را بدانیم؟
- تمامی پرسش‌های مطرح شده در این رابطه، قبل از ساخت ماسک باید بررسی شده و جواب مناسب به آن‌ها داده شود.
- هر نمایش ممکن است مربوط به دوره‌های خاصی از تاریخ مانند: دوره قبل از اسلام، بعد از پیروزی اسلام، قاجاریه، صفویه، مغول و ... باشد.
- دوره تاریخی چه تأثیری بر نوع طراحی ماسک می‌گذارد؟

چند نمونه صورت از اشخاص متفاوت که هر کدام مربوط به دوره‌ای خاص هستند، به هنرجویان نشان داده و آن‌ها با توجه به نشانه‌های زمان، مکان و زیستگاه آن‌ها، خصوصیات افراد را تشخیص دهند.

فعالیت
کلاسی



جایگاه شخصیت در متن

- برای یافتن و درک شخصیت نمایشی در متن به یک متن ساده کودکانه دقت کنید.
- « یک روز بزبز قندی به بزغاله‌هایش شنگول و منگول و حبه انگور گفت که بچه‌ها؛ من برای آوردن سبزه بیرون می‌روم؛ در را به روی کسی باز نکنید شاید گرگ به شما حمله کند. مادر بیرون رفت و بچه‌ها شروع به بازی کردند گرگ آمد و در زد ... »
- بقیه داستان را در کلاس تعریف کنید. به کمک یکدیگر به پرسش‌ها پاسخ دهید.
- قهرمان این قصه کیست؟
- «قهرمان» کسی است که با ماجرا، تعادل زندگی‌اش به هم خورده و او پس از درگیری با ضد قهرمان، تعادل را به زندگی‌اش، برمی‌گرداند.
- «ضد قهرمان» قصه کیست؟
- شخصیت دوم داستان کیست؟
- «شخصیت دوم» کسی است که به شخصیت اول (قهرمان) کمک می‌کند تا زندگی‌اش به تعادل برگردد.



- هر کدام از هنرجویان، داستانی را انتخاب کرده و شخصیت قهرمان و ضد قهرمان آن را مشخص و در مورد این دو، توضیح دهند.

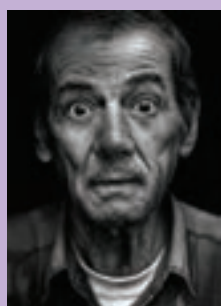
توانایی جداسازی شخصیت‌های متن نمایش بر مبنای ژانر

هر متن نمایشی دارای ژانر خاصی میباشد که این ژانر می تواند غمگین، عاطفی، تاریخی و ... باشد. هر هنرجو یک متن نمایشی را انتخاب کند. سپس با توجه به برداشت‌های شخصی خود از شخصیت‌های نمایش، شخصیتی را خلق نموده و در کلاس مورد بحث و بررسی قرار دهد. حال با توجه به شخصیت خلق شده، هر یک از هنرجویان یک نوع شخصیت را که به شخصیت آن‌ها نزدیکتر است، شناسایی کنند. هنرجویان می‌توانند از شخصیت‌های سینمایی، اجتماعی، فرهنگی، حیوانی و نیز شخصیت‌های سیاسی دنیا استفاده کنند.

حالات روانی شخصیت

هر انسانی با توجه به ویژگی های روحی و روانی خود، صاحب رفتارها و خصوصیات است. بر همین اساس انسان‌ها به خوش خلق، بدخلق، مهربان، خشن و ... تقسیم میشوند. هر یک از این خصوصیات نیز در چهره افراد تأثیر می‌گذارد که می‌تواند به ساخت ماسک به ما کمک کند.

- حال به تصاویر زیر نگاه کنید و در یک کلام خصوصیات درونی هر یک را بنویسید.



تصویر ۴

.....



تصویر ۳

.....



تصویر ۲

.....



تصویر ۱

.....



- چهار نمونه عکس چهره از روزنامه‌ها پیدا کرده و از آن‌ها کپی بگیرید، سپس در مورد خصوصیات درونی آن‌ها با یکدیگر بحث و گفتگو کنید.

توانایی طراحی ماسک با توجه به شخصیت

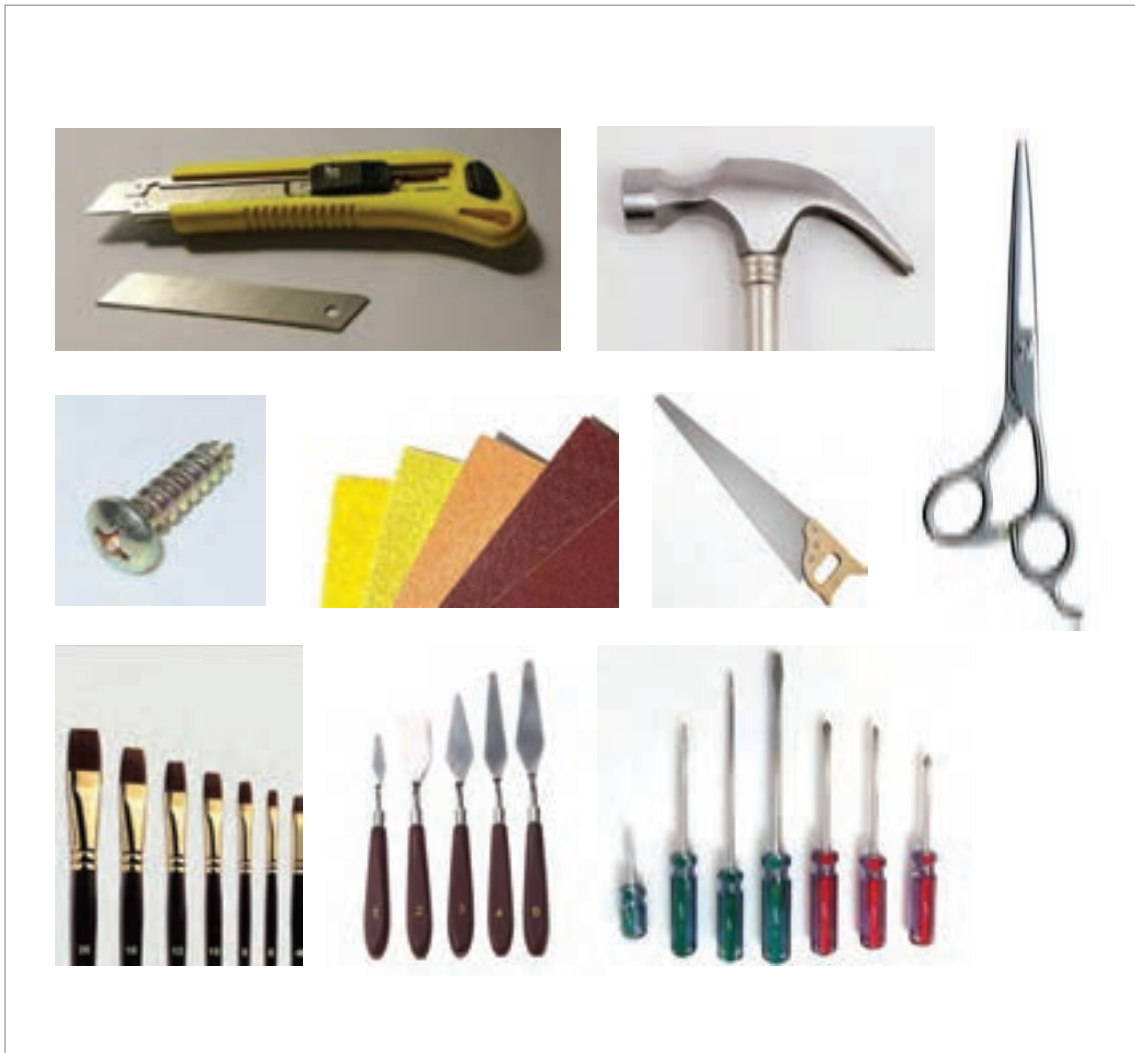


- انواع فرم‌های ابرو، چشم، بینی، دهان، گوش، چهره و مو را بکشید. اینک شما یک مجموعه از جزئیات گوناگون چهره دارید. شخصیتی را در نظر بگیرید؛ این شخصیت می‌تواند بر گرفته از یک داستان، زندگینامه، حادثه‌ای در روزنامه یا نقش گرفته در ذهنیت هنرجو باشد. پس از آنکه شخصیت مشخص شد، مراحل زیر را انجام دهید:

- ۱- سن، رنگ پوست و محل تولد (جغرافیای انسانی) شخصیت مورد نظر را مشخص کنید.
- ۲- آیا این شخصیت دارای خصوصیات خاص فیزیکی است؟ مثلاً چشم او در اثر یک حادثه نابینا شده یا یک ابروی او سوخته شده، یا در دوران دفاع مقدس یک پا و یک دست خود را از دست داده است و ...
- ۳- خصوصیات درونی او چگونه است؟ مثلاً آیا انسانی بی احساس است یا خون‌گرم؟ مهربان و خوش اخلاق است یا خشن و بداخلاق؟ و ...
- ۴- با استفاده از فرم‌هایی که کشیده‌اید یک فرم چهره و مو برای او انتخاب کنید. حال می‌توانید براساس خصوصیات فیزیکی و روانی شخصیت، از فرم‌های دیگر در چهره استفاده کنید تا به طراحی صحیح و کامل از شخصیت برسید.

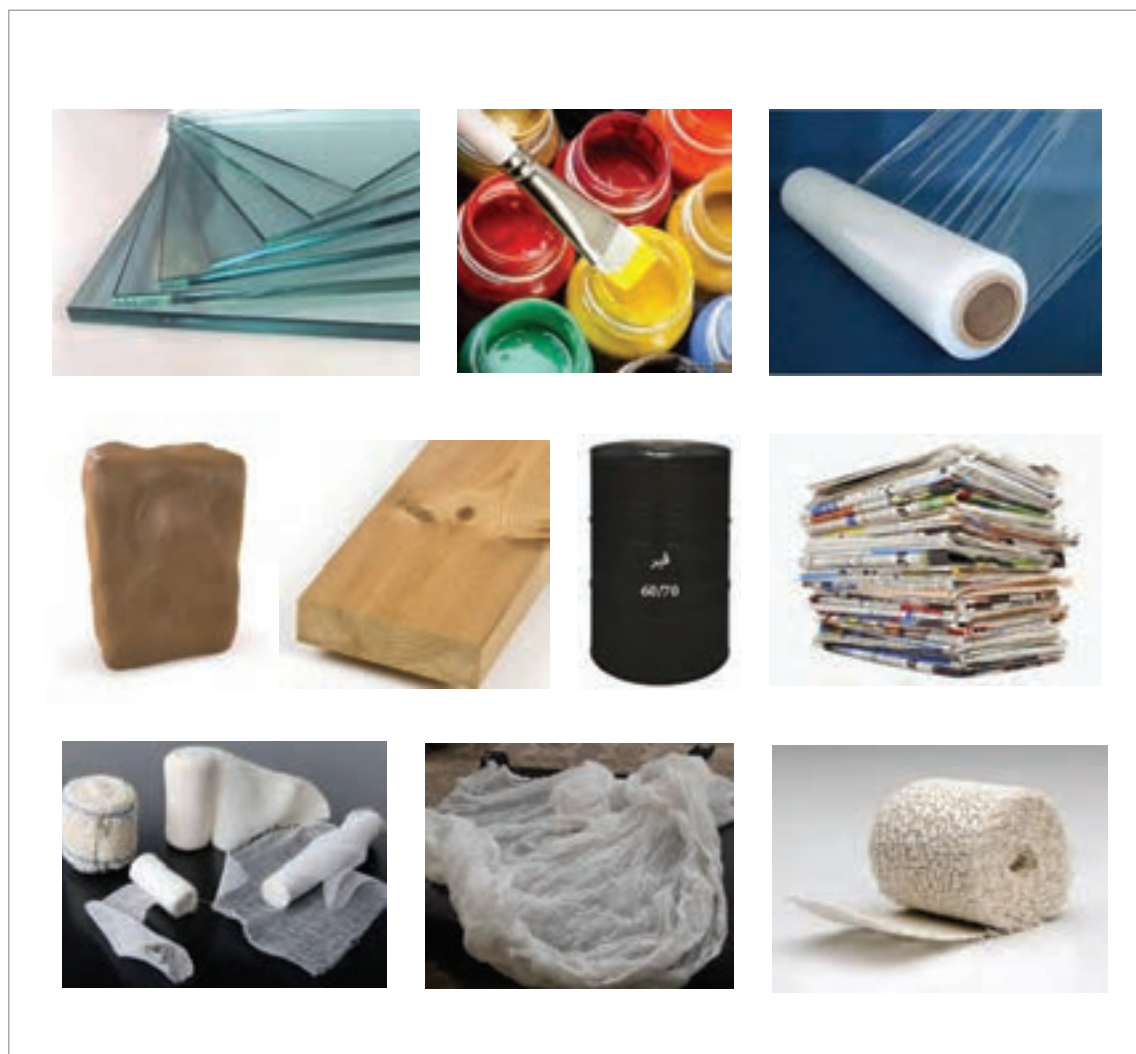
انواع مواد و ابزار در ساخت ماسک

ابزار زیر را به دقت نگاه کنید. دور هر کدام از ابزاری را که فکر می‌کنید در ساخت ماسک به کار می‌روند، خط بکشید و مورد استفاده آن را توضیح دهید.



تصویر ۵

با توجه به تصویر زیر به نظر شما کدامیک از این مواد در ساخت ماسک کاربرد دارد. آن مواد را علامت زده و درباره خصوصیات آنها توضیح دهید.



تصویر ۶

حال به تصاویر زیر خوب نگاه کنید. آیا می‌توانید مشخص کنید این ماسک‌ها از چه موادی ساخته شده‌اند؟



تصویر ۹

.....



تصویر ۸

.....



تصویر ۷

.....



تصویر ۱۲

.....



تصویر ۱۱

.....



تصویر ۱۰

.....

- درباره ویژگی‌های موادی که از ساخت ماسک‌های فوق از آنها استفاده شده است، تحقیق کنید.

فعالیت
کارگاهی



ساخت و تهیه ماسک

ماسک‌ها از جنس‌های متفاوتی ساخته می‌شوند. در قبایل اولیه آفریقای، ساخت ماسک برگرفته شده از مواد طبیعی همچون چوب، صدف، استخوان حیوانات و مواد رنگی طبیعی بوده است؛ اما در دوره کنونی از مواد غیر طبیعی همچون پلاستیک‌ها، فوم‌ها و چسب‌ها استفاده می‌شود. به این چند ماسک نگاه کرده و از نزدیک آن‌ها را لمس کنید. به نظر شما این ماسک‌ها از چه موادی ساخته شده‌اند؟ دلایل خود را برای دیگر هنرجویان مطرح کنید. به کمک اینترنت، تصاویر ماسک‌هایی را با جنس‌های متفاوت پیدا کرده و به کلاس بیاورید. آیا می‌توانید از روی عکس، جنس آن‌ها را حدس بزنید؟

عوامل تأثیرگذار در ساخت ماسک

برای ساخت هر ماسک عوامل زیادی تأثیرگذار است که باید آن‌ها را شناخت. این عوامل عبارت‌اند از:

- ۱- شناخت از متن و شخصیت‌های موجود در آن مثلاً ماسک برای چه شخصیتی و با چه ویژگی‌هایی ساخته می‌شود؟
- ۲- آگاهی از نوع کاربرد ماسک مثلاً اجرا برای نمایش تلویزیونی است یا سینما؟
- ۳- فاصله بیننده و بازیگر در اجرا چه اندازه است؟ (اگر ماسک برای اجرا در سینما و یا تلویزیون باشد متفاوت خواهد بود).
- ۴- نوع مواد در دسترس.

- با توجه به موارد مطرح شده، شخصیت اصلی یک نمایش را مشخص کنید و بهترین شیوه ساخت ماسک را برای آن انتخاب نموده و دلایل خود را بنویسید.

فعالیت
کارگاهی



انتخاب مواد و شیوه ساخت براساس شخصیت

برای ساخت یک ماسک بهتر آن است که با ماسک‌های ساده شروع کنیم. با کمی خلاقیت می‌توان بهترین کیفیت ساخت را با ساده‌ترین مواد و ابزار به‌وجود آورد. با خلاقیت خود یک ماسک شخصیت نمایشی است طراحی کرده و درباره ساخت آن توضیحات کامل را بنویسید. (در صورت امکان از برنامه پاورپوینت استفاده کنید).

برنامه‌ریزی برای ساخت ماسک

هر کاری، زمانی به سرانجام می‌رسد که طبق برنامه‌ریزی و زمان‌بندی صحیح انجام گیرد. برنامه‌ریزی نه تنها از اتلاف وقت جلوگیری می‌کند، بلکه از لحاظ اقتصادی نیز می‌تواند به صرفه باشد. باید در نظر داشت که این برنامه‌ریزی به صورت جدول مکتوب انجام شده و در اختیار گروه قرار گیرد. با توجه به متن انتخاب شده یک زمانی فرضی برای ساخت آن تعیین کرده و جدول آن را رسم کنید.

نام و نام خانوادگی سازنده	ماسک‌ها	زمان شروع ساخت ماسک	زمان پایان ساخت ماسک	توضیحات

هر هنرجو اطلاعات ماسک خود را در جدول قرار دهد.
در صورت لزوم، هنرجویان می‌توانند موارد دیگری را به جدول اضافه نمایند.

توانایی ساخت ماسک بر مبنای شخصیت

با توجه به مطالب ارائه شده جهت افزایش مهارت هنرجویان در ساخت ماسک بر مبنای شخصیت متن، لازم است متنی را آماده کرده و شخصیت‌های آن را تعیین کنیم. براساس پردازش شخصیت، ماسک مورد نظر را طراحی و با بررسی و مبادله افکار، طرح نهایی را آماده و شروع به ساخت می‌کنیم. جهت ساخت و تکمیل نهایی و رنگ‌آمیزی ماسک باید به جدول زمان‌بندی توجه داشته باشیم.

ترمیم و رتوش نهایی ماسک

در بعضی از متن‌ها به علت آنکه اجرای نمایش به درازا می‌کشد، لازم است که ماسک‌های مورد استفاده در فاصله دو اجرا، بازنگری و رتوش شوند؛ زیرا ماسک به علت آنکه بر روی صورت قرار می‌گیرد، در اثر تماس با عرق صورت بازیگر و یا در زمان حمل و نقل بر اثر فشار و یا ضربه، ممکن است آسیب ببیند. البته در موارد کار حرفه‌ای بهتر آن است که برای هر ماسک یک جعبه ساخته شود تا از وارد شدن برخی صدمات به آن جلوگیری شود.

ارزشیابی شایستگی ساخت ماسک شخصیت

شرح کار:

هنرجو در این واحد یادگیری پس از آگاهی از ویژگی‌های متن و شخصیت‌های آن و با انتخاب مواد و تجهیزات لازم برای نمایش‌های تلویزیونی ماسک می‌سازد.

استاندارد عملکرد:

ساخت ماسک شخصیت بر مبنای متن تعیین شده و هماهنگی با تهیه‌کننده

شاخص‌ها:

- خوانش متن و تعیین جایگاه شخصیت از نظر فضا، تاریخ، ژانر و مانند آن
- طراحی شخصیت نمایشی برای اجرای ماسک
- انتخاب مواد و ساختن ماسک به شیوه مورد نظر تهیه‌کننده برنامه تلویزیونی و ترمیم و رتوش نهایی آن

شرایط انجام کار و ابزار و تجهیزات:

زمان: ۱۲۰ دقیقه

مکان: استودیو یا کارگاه طراحی و ساخت

ابزار و تجهیزات: نرم‌افزار طراحی - چهره

معیار شایستگی:

ردیف	مرحله کار	حداقل نمره قبولی از ۳	نمره هنرجو
۱	خوانش متن	۱	
۲	طراحی ماسک	۲	
۳	انتخاب مواد و تجهیزات	۱	
۴	ساخت ماسک نمایشی بر مبنای شخصیت متن	۲	
	شایستگی‌های غیرفنی، ایمنی، بهداشت، توجهات زیست محیطی و نگرش: استفاده از عینک، ماسک و لباس ایمن در کارگاه، دفع مواد زائد به روش صحیح - جلوگیری از مصرف بی رویه مواد به خصوص چسب، اجتماعی بودن (۱۵N)		۲
	میانگین نمرات		*

* حداقل میانگین نمرات هنرجو برای قبولی و کسب شایستگی، ۲ می‌باشد.