

۵. دو سر نخها را آزاد کرده، نخها را با هم بکشید تا پارچه چین بخورد.



۶. چینها را مرتب کنید و روی زمینه کار گذاشته، با سوزن ته گرد ثابت کنید.





۷. حد وسط بین دو ردیف دوخت بخیه  
را با دوخت کوک ثابت کنید.

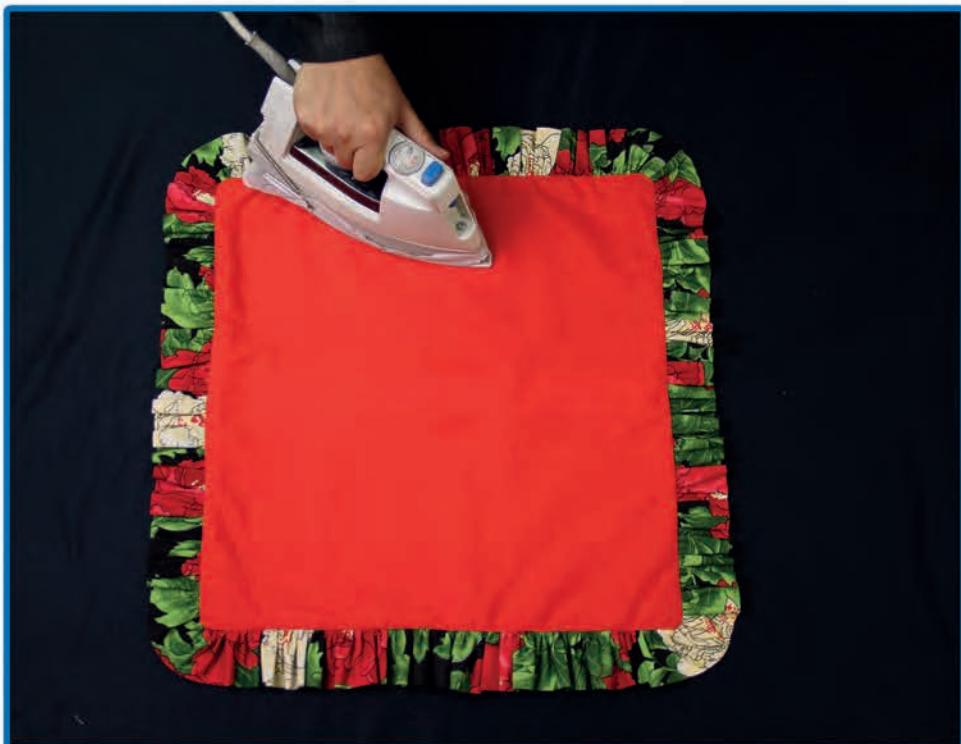
محل اتصال را به دقت و آرامی بدون جابجا کردن چین‌ها کوک بزنید

نکته

۹. روی دوخت کوک را چرخ کنید.



۱۰. نخ کوک را بیرون کشیده و پشت و روی کار را با دقت اتو کنید.



## دوخت چین با کمک قیطان

مواد و وسایل مورد نیاز:

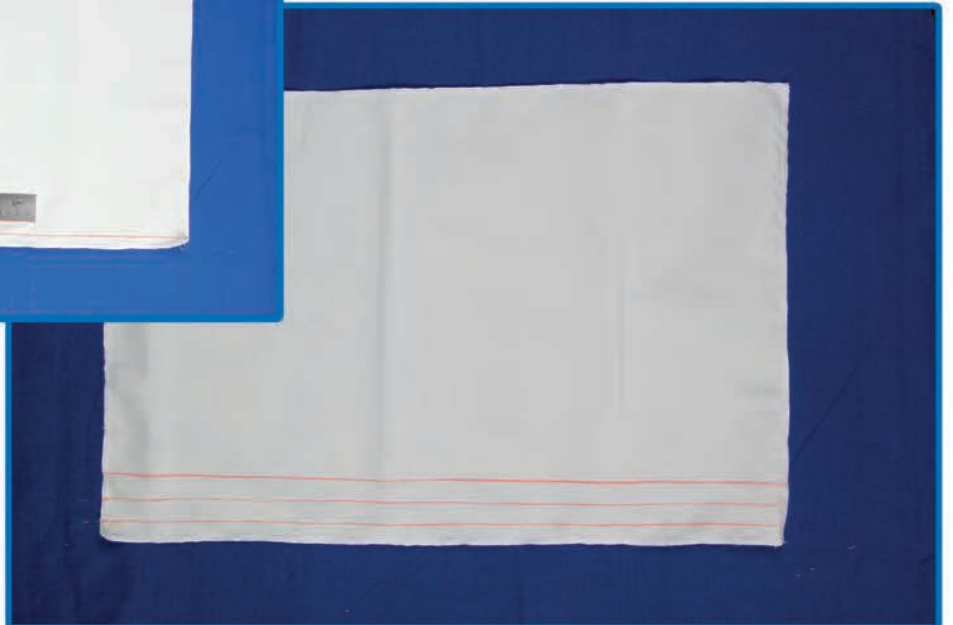
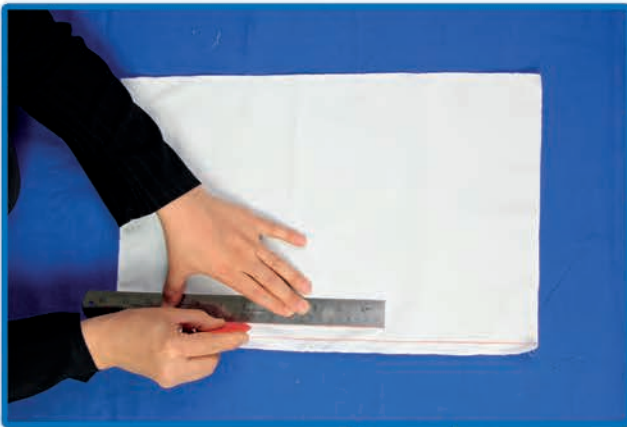
- ✓ پارچه ضخیم در ابعاد ۱۰۰×۶۰ سانتی متر
- ✓ قیطان به میزان لازم
- ✓ نخ قرقره هم رنگ پارچه
- ✓ ماشین دوخت خانگی



۱) لبه پارچه را سر دوز کنید.



۲) به اندازه دلخواه، از لبه پارچه بالا آمده و علامت گذاری کنید.

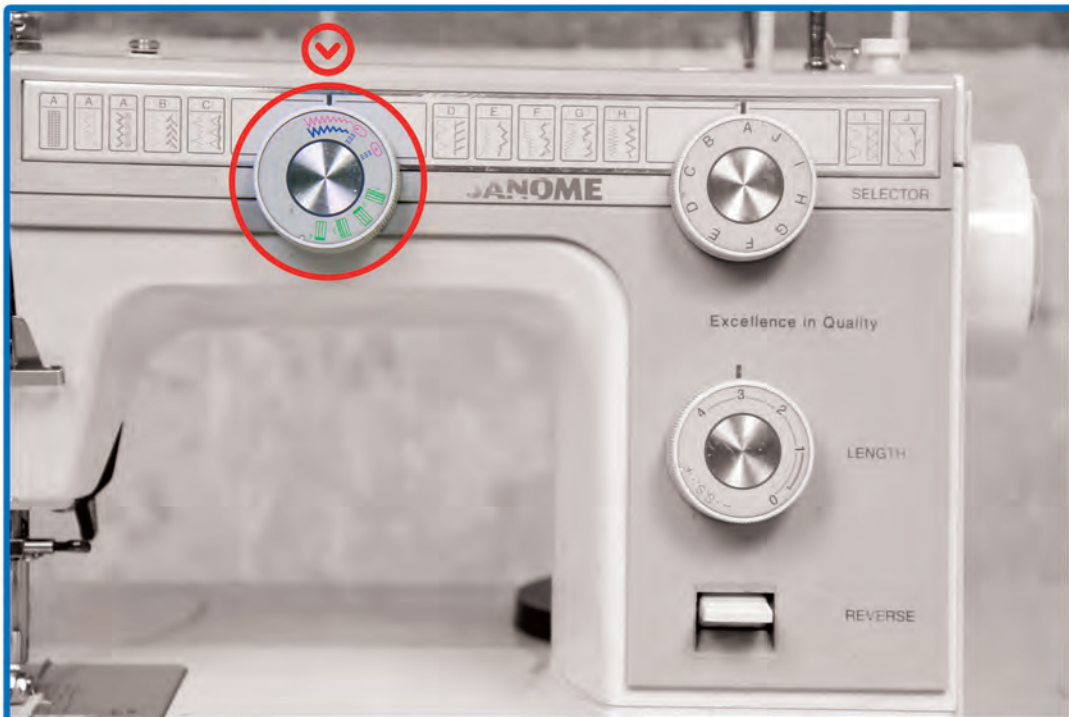




۳) از قسمت علامت گذاری، لبه پارچه را تا کنید و اتو بزنید.

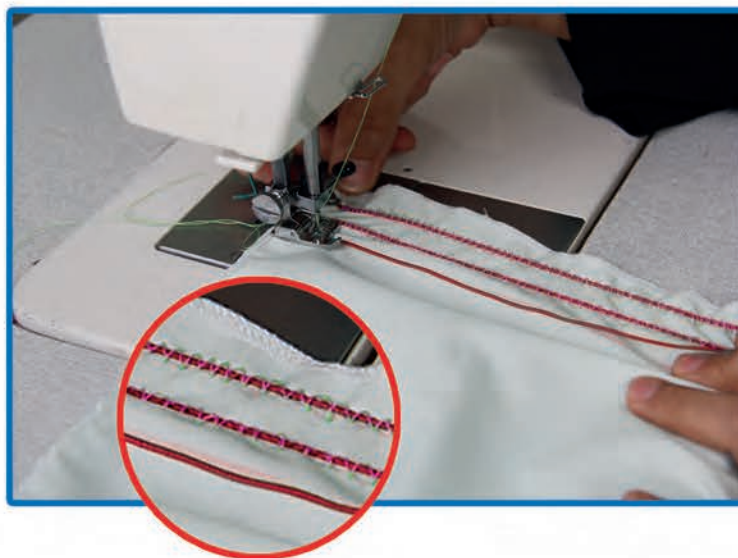


۴) ماشین دوخت را بر روی زیگزاک پهن و بلند تنظیم کنید.





۵) روی قسمت تا شده (پشت) نوار قیطان قرار دهید و زیر پایه چرخ گذاشته و چرخ کنید. ✓

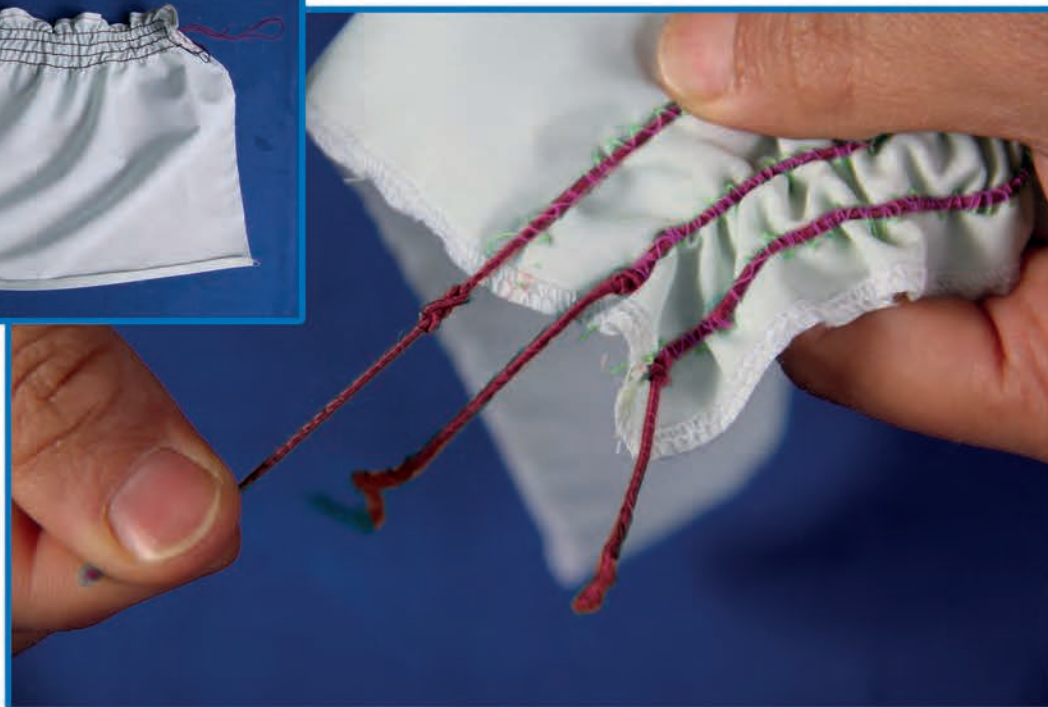


نکته

دقت کنید سوزن ماشین بر روی نوار قیطان قرار نگیرد



۶) قیطان را بکشید تا چین‌ها تشکیل شود. ✓



## اصطلاحات در مبحث چین

### چین یک لا

این چین از یک لایه پارچه بریده و تهیه می‌شود. یک طرف نوار لبه دوزی یا سردوزی می‌شود و طرف دیگر پس از دوخت بخیه چین کش می‌شود.







این چین از یک لایه پارچه بریده می شود و از وسط تا، و به روی خودش برمی گردد  
دوخت بخیه نیز برای چین کش شدن روی دولایه باز انجام می شود.  
این نوع چین برای پارچه های ظریف یا دوخت هایی که لازم است هر دو طرف آن  
قابل دیدن باشد، کاربرد دارد.



## «تعیین طول چین»



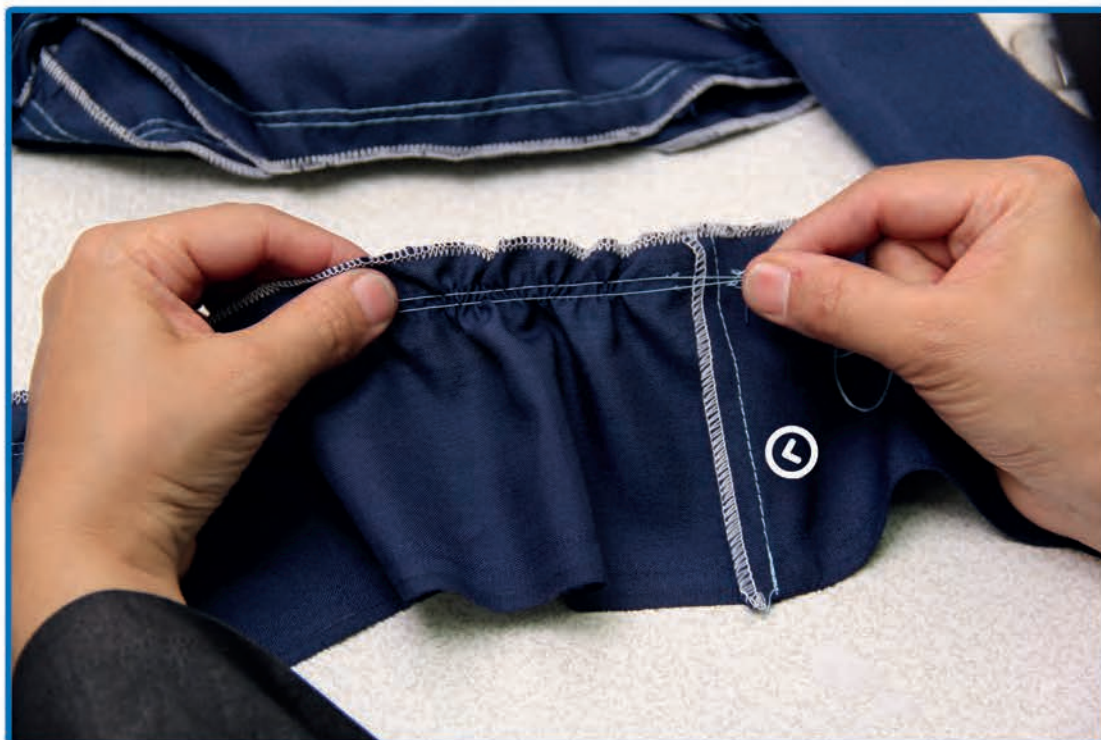
نوار چین در صورتی که طول چین دو برابر طول زمینه شود «کم چین» و اگر سه برابر طول زمینه شود «پر چین» است.



## «نوار چین چند تکه»



بیشتر مواقع برای نوار چین با طول کافی لازم است چند تکه را به هم بدوزید.





پیلی‌ها تاهایی در پارچه هستند که گشادی را تا رسیدن به اندازه تعیین شده، کنترل می‌کنند.



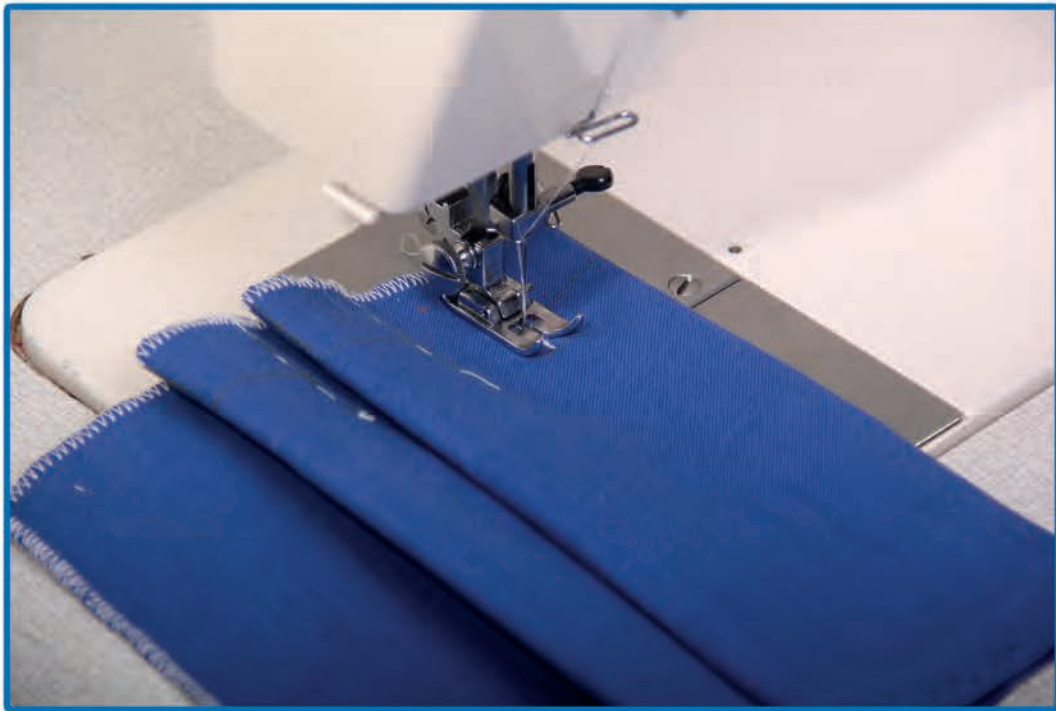
پیلی ممکن است به صورت تکی، چندتایی یا دسته‌ای می‌باشد.



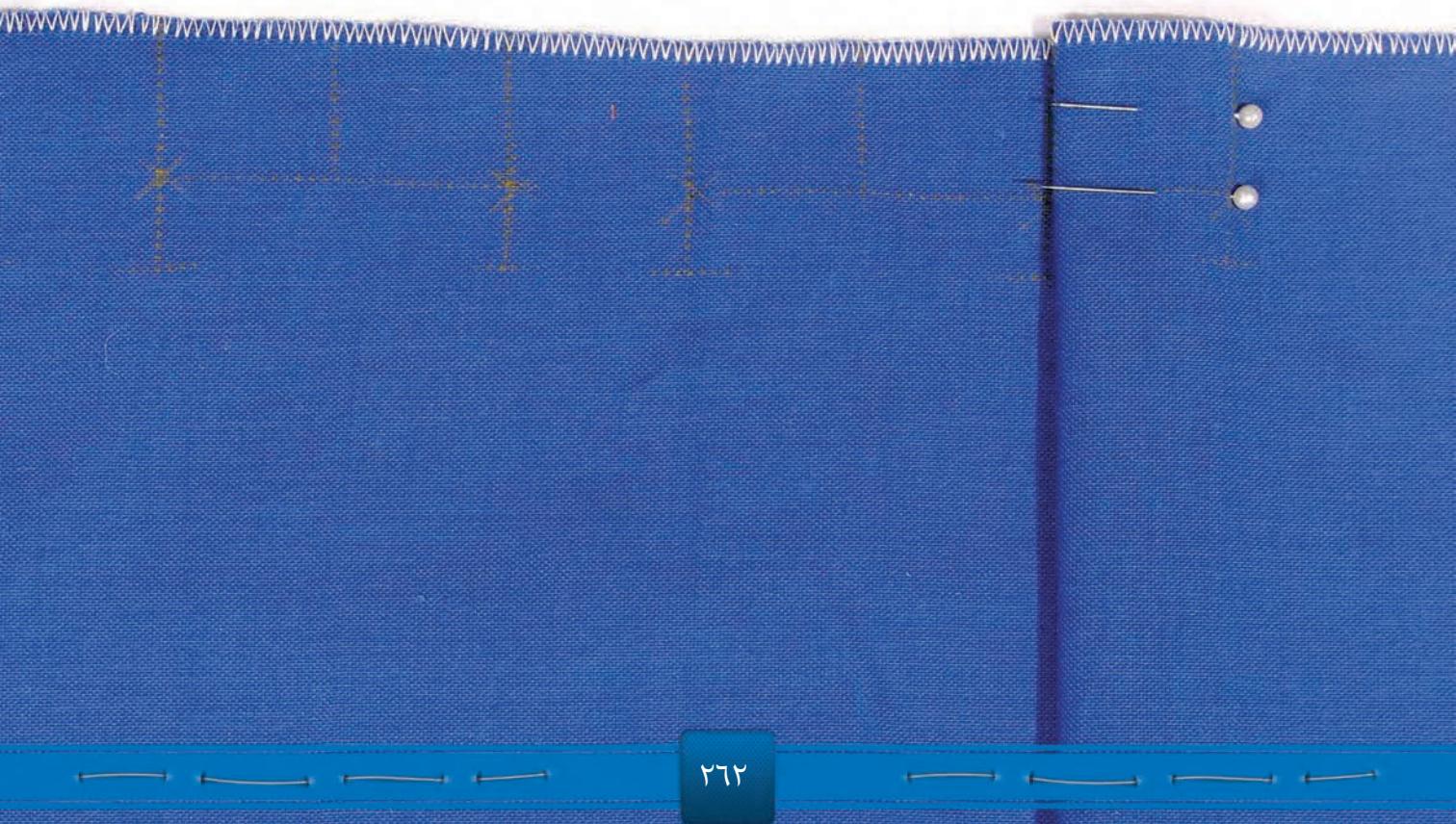
پلیسه نیز یکی از انواع پیلی است که بیشترین کاربرد آن در دامن و پرده است.



بیشتر پیلی‌ها از تا کردن بر روی خود پارچه تشکیل می‌شود.



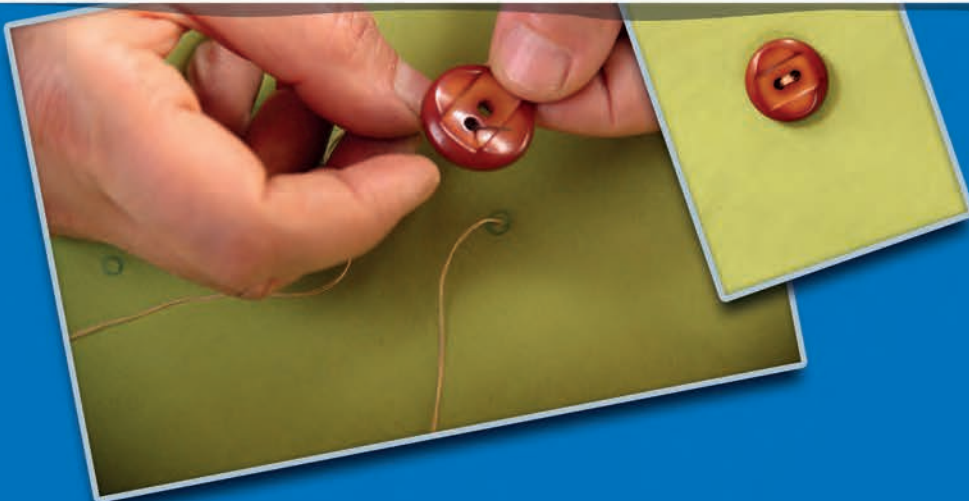
در تشکیل پیلی به دو خط، یعنی خط تا و خط دیگری که خط تا بر روی آن قرار می‌گیرد نیاز است.





## دوخت دکمه، قزن و قفلی

کاربرد اصلی دکمه، قزن و قفلی برای باز  
و بسته کردن لباس و راحت تر پوشیده  
شدن آن می باشد.



## دکمه

انواع دکمه علاوه بر ایجاد راحتی در باز و بسته کردن البسه و پوشاک، نقش مهمی در تزئین لباس دارد. با استفاده از دکمه می توان کاردستی های زیبایی تهیه کرد.



دکمه ها در انواع مختلف؛ پایه دار و بدون پایه (دو سوراخه - چهار سوراخه)، منگنه ای، فشاری و متری وجود دارد.



دکمه ها دارای جنس های مختلف؛ فلزی، چوبی، پارچه ای، صدفی و ... می باشد.

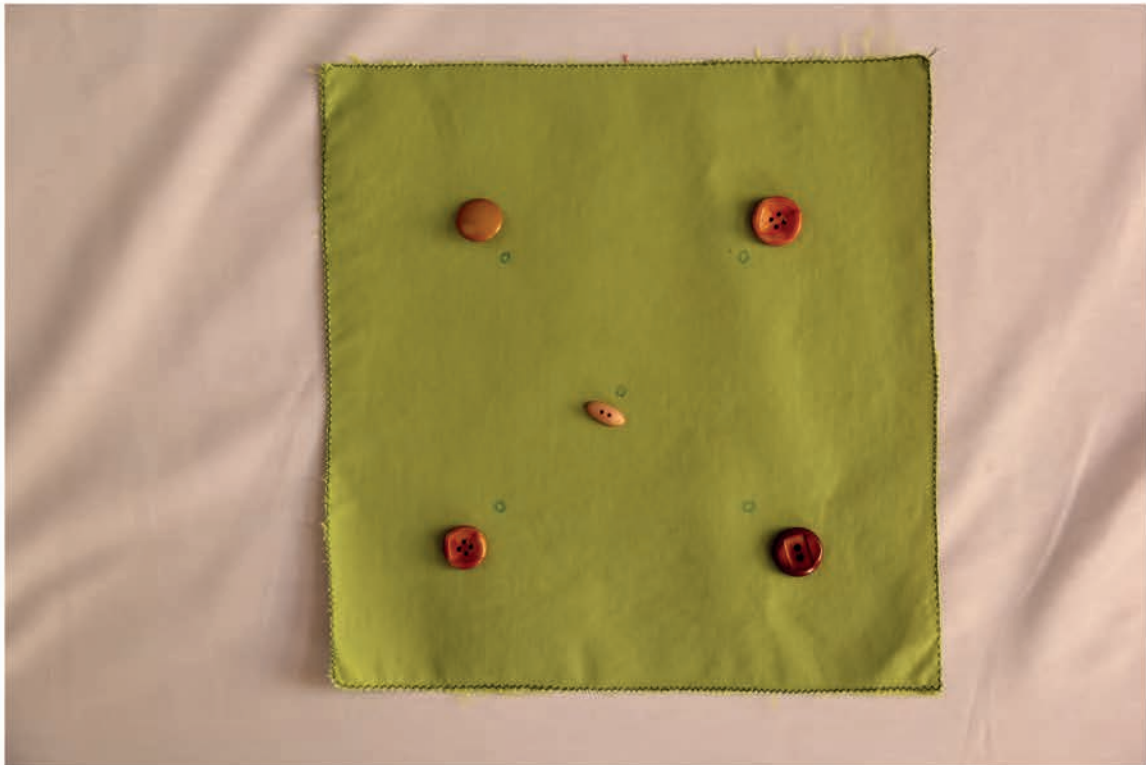


## دوخت انواع دکمه

مواد و وسایل مورد نیاز:

- ✓ قیچی
- ✓ نخ قرقره
- ✓ یک قطعه پارچه

- ✓ انواع دکمه
- ✓ سوزن دستی
- ✓ انگشتانه
- ✓ بشکاف
- ✓ نخ چین



## دوخت دکمه پایه دار



دکمه های پایه دار دکمه هایی هستند که در زیر آنان پایه کوچکی وجود دارد که دارای سوراخی در وسط یا پایین پایه می باشد.

۱. سوزن نخ شده را از قسمت علامت گذاری شده بیرون بیاورید.

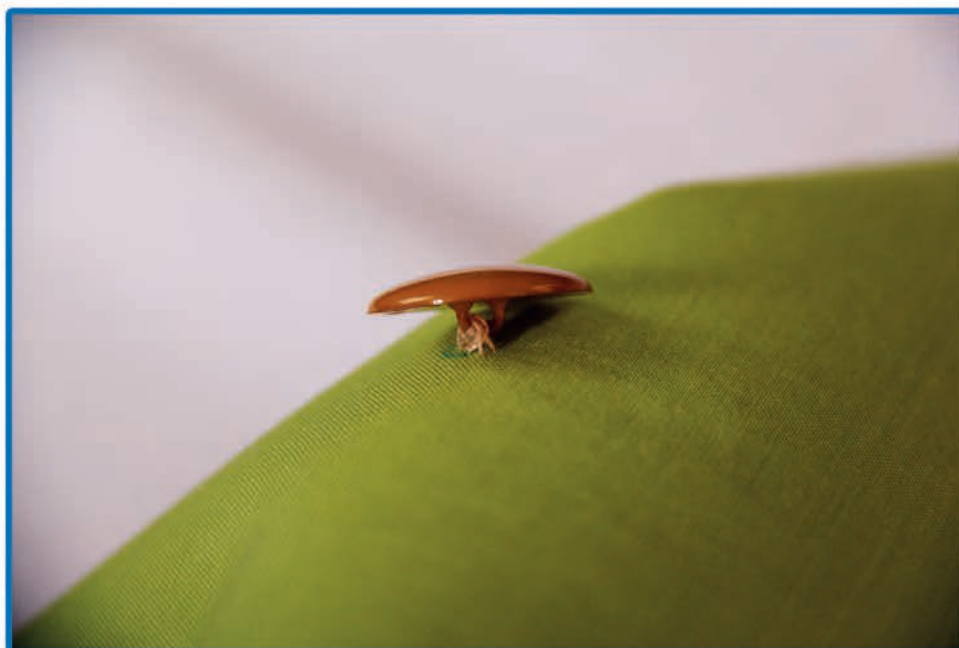
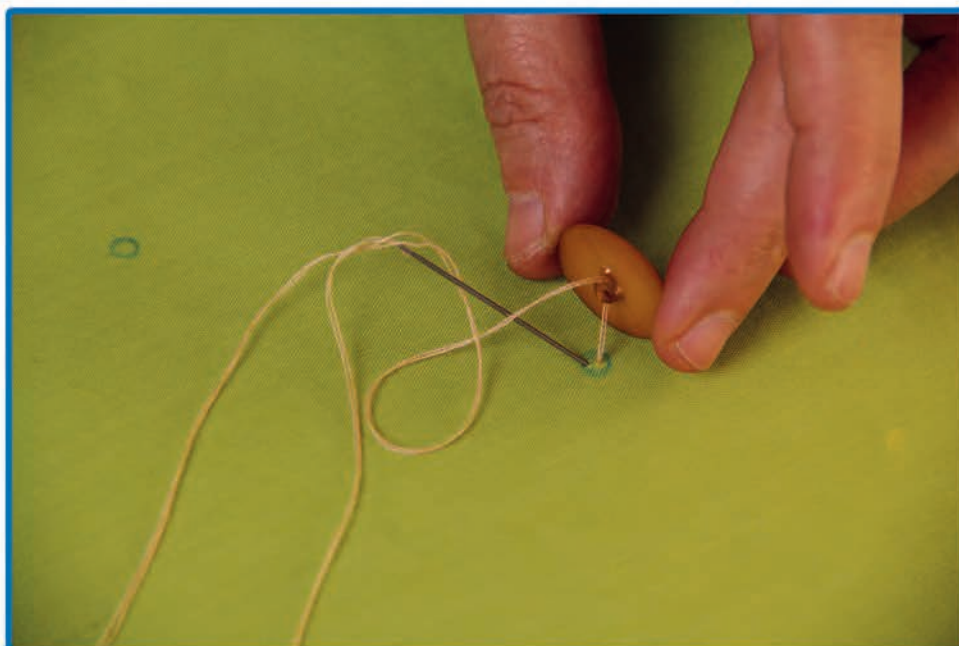


۲. پایه دکمه را به سطح علامت گذاری شده نزدیک کنید.



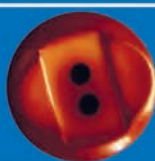


۳. دکمه پایه‌دار را با استفاده از دوخت بخیه (یا بست) بدوزید.



۴. در پایان ادامه نخ را در پشت پارچه، محکم کاری کنید.



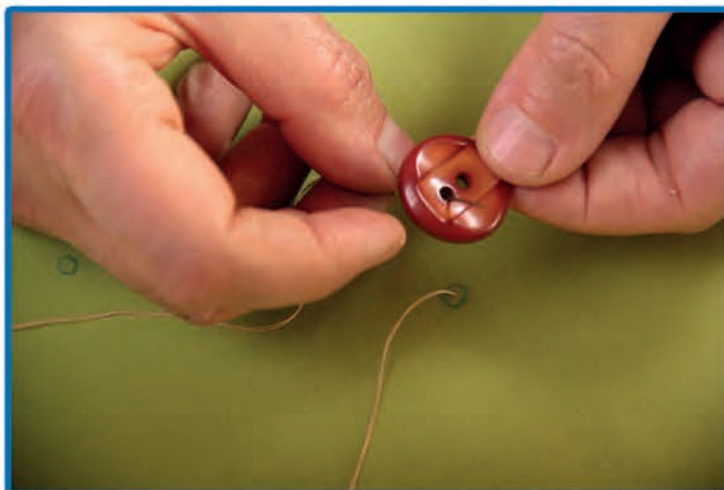


## دوخت دکمه دو سوراخه

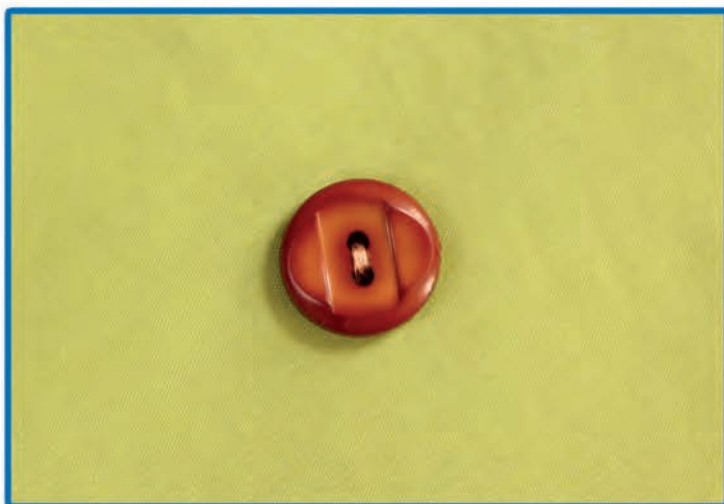
دکمه دو سوراخه معمولاً به صورت مسطح است و بیشتر از سایر دکمه‌ها کاربرد دارد.

مراحل انجام کار

۱. دکمه را روی سطح علامت گذاری شده قرار دهید.



۲. با استفاده از دوخت بخیه دکمه را بدوزید.



در شروع و پایان کار با دوخت بست، آن را محکم کنید.

نکته

## دوخت دکمه چهارسوراخه



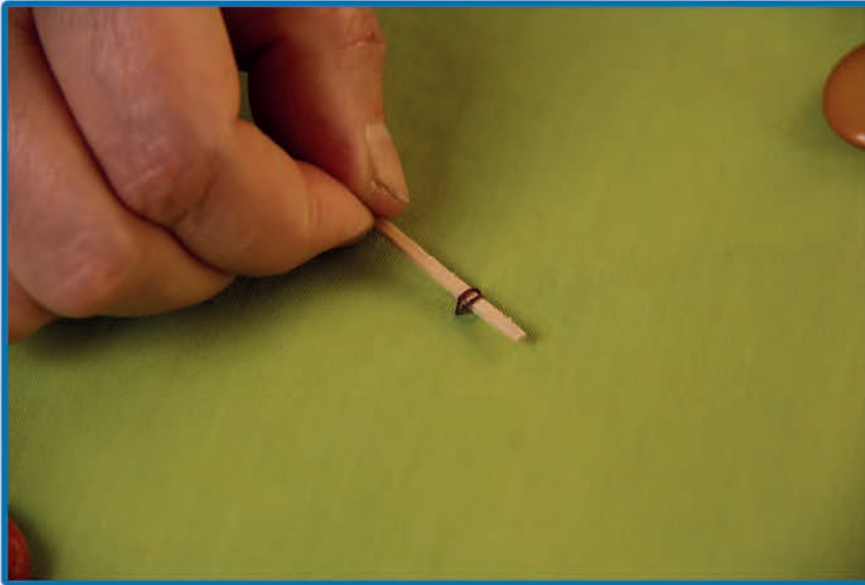
- ❑ دکمه چهارسوراخه را روی سطح علامت گذاری شده قرار دهید و به صورت موازی یا ضربدر (مقاطع) بدوزید.



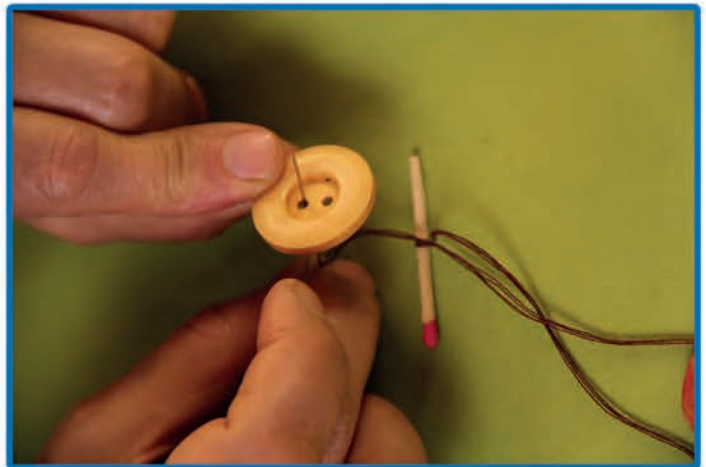
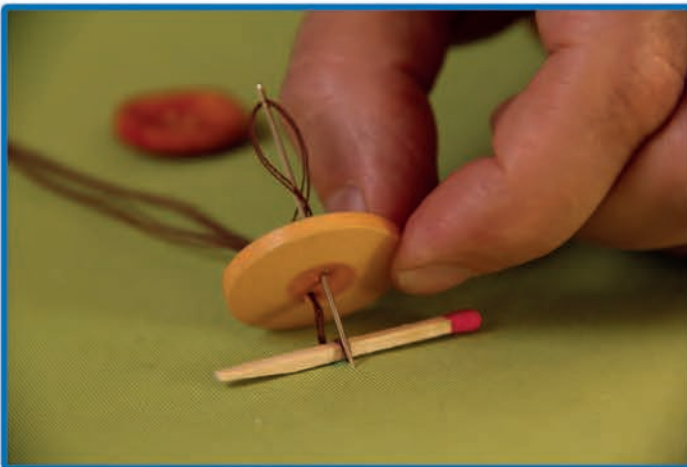
## دوخت دکمه دو سوراخه به صورت پایه دار

مراحل انجام کار

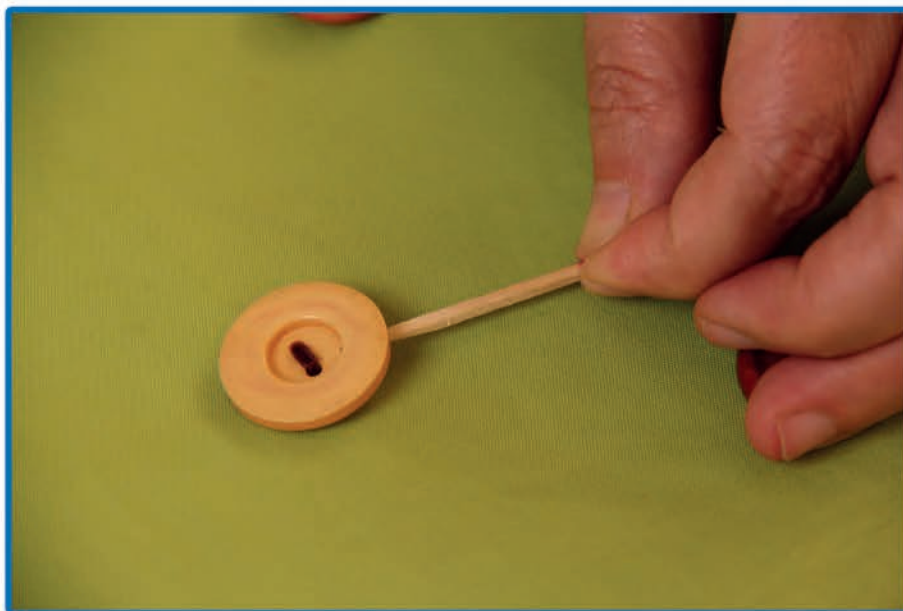
۱. چوب کبریت یا خلال دندان را با دوخت بست روی سطح علامت گذاری شده ثابت کنید.



۲. سوزن و نخ را از سوراخ دکمه عبور دهید و دوخت بخیه را چند بار تکرار کنید.




۳. سپس چوب کبریت را خارج کنید و دکمه را بالا بکشید.



۴. سوزن و نخ را در قسمت زیر دکمه و دور پایه ایجاد شده به طور محکم چندین بار ببیچید تا پایه تشکیل شود.





۵. نخ را در پشت پارچه محکم کاری کنید. 

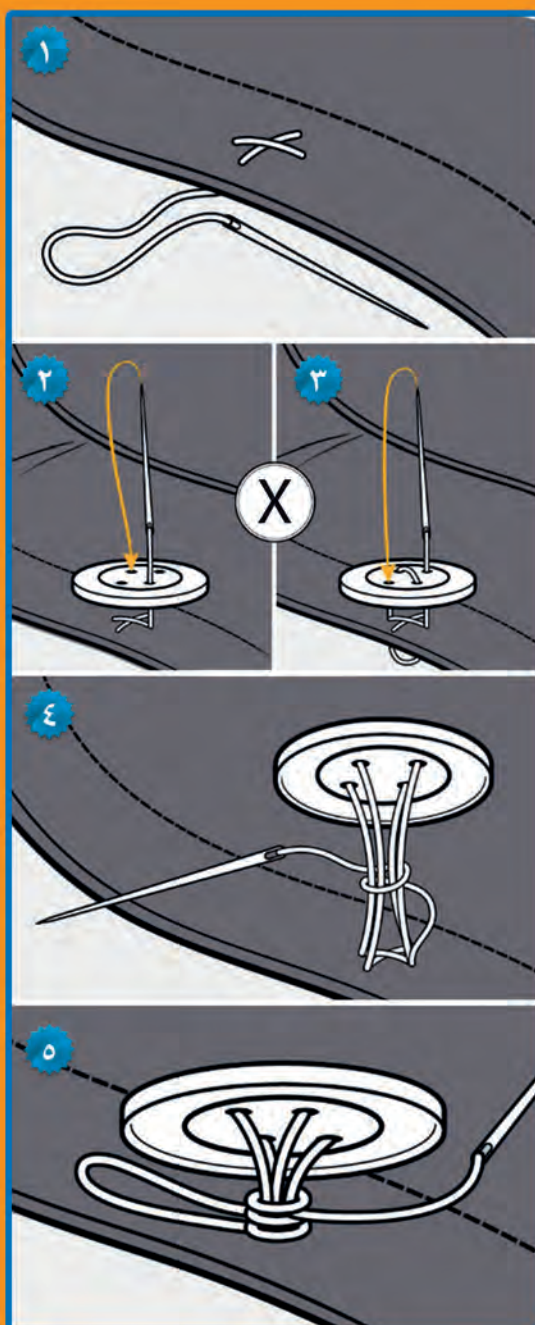


## ④ نکته ایمنی و بهداشتی

اگر در حین کار سوزن یا سنجاق به دستتان فرو رفت، فوراً با داروهای ضد عفونی دستتان را تمیز کنید.

# برخی تکنیک ها و دانستنی های ساده خیاطی

## دوخت دکمه چهارسوراخه به صورت پایه دار



## قزن و قفلی

این وسیله برای باز و بستن کردن قسمتی از لباس به کار می رود. کاربرد آن به صورت تک در نقاطی از لباس مانند؛ کمردامن و شلوار، پشت یقه و... می باشد. قزن و قلابها در شکل ها و طرح های مختلف وجود دارد و به صورت حلقه و قلاب می باشد. قزن در قسمت رویی لباس و قفلی آن در قسمت زیرین لباس دوخته می شود.

### مواد و وسایل مورد نیاز:

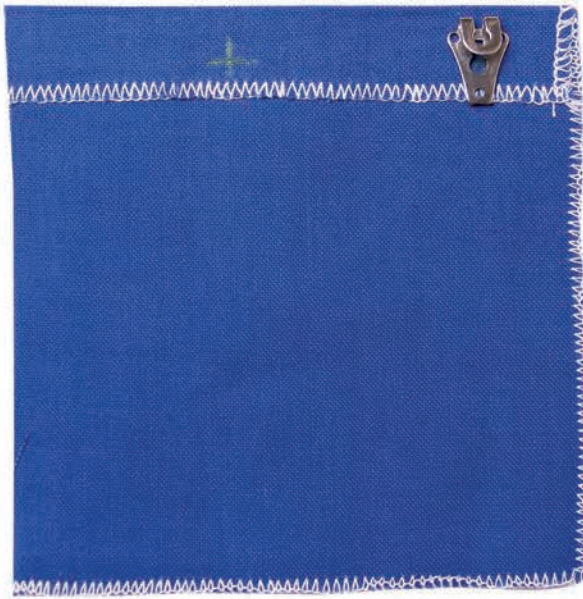
نخ چین ✓  
نخ قرقره ✓  
قیچی ✓

انواع قزن و قفلی ✓  
سوزن دستی ✓  
انگشتانه ✓

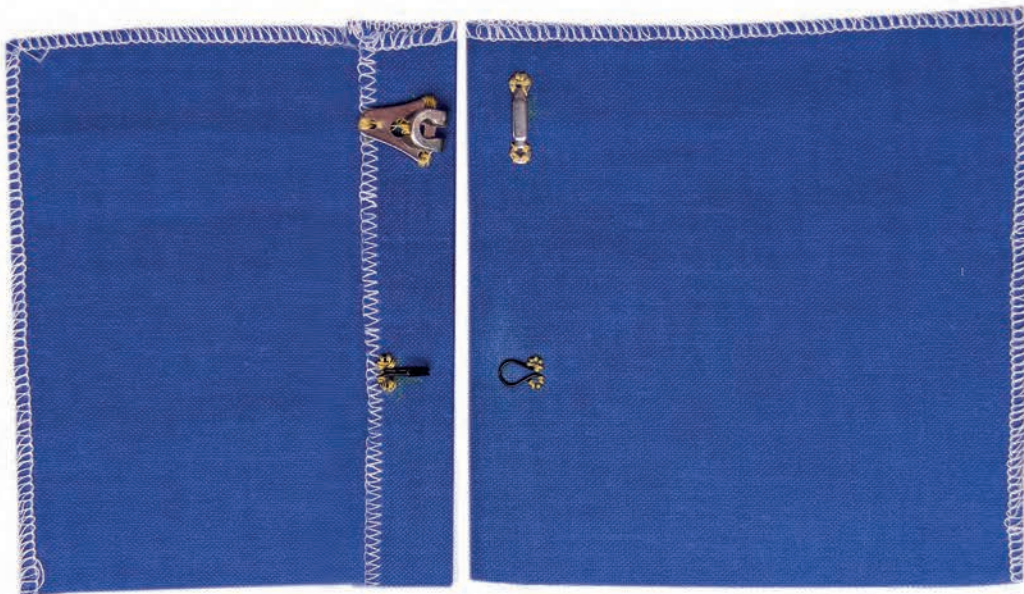




۱. قزن را در فاصله کمی از لبه چاک با استفاده از دوخت بست یا دندان موشی بدوزید.

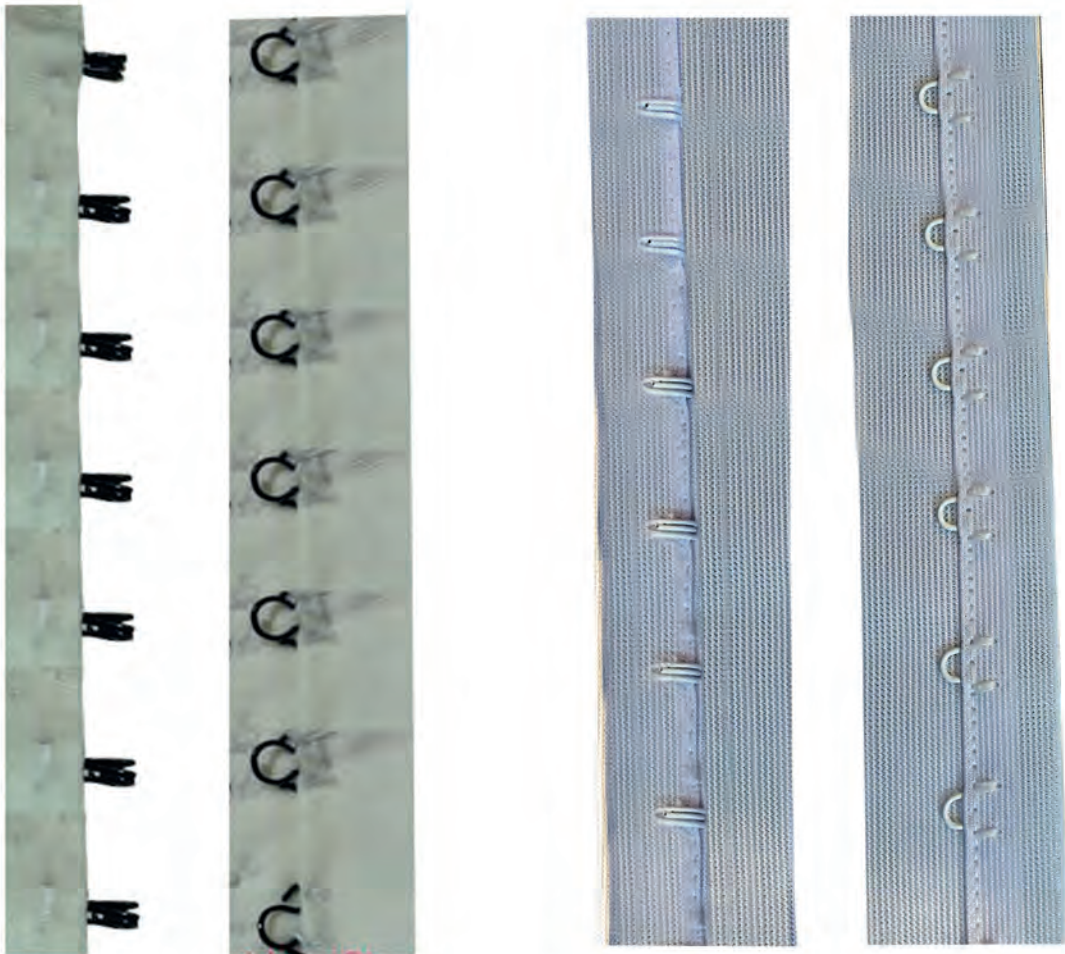


۲. سوزن و نخ را چند بار در پارچه فرو برده و از حلقه‌های قزن عبور دهید.



## نوار قزن و قفلی

قزن و قفلی به صورت متری نیز در بازار موجود است. در این نوع، قزن و قفلی‌ها با فاصله معینی مجاور هم و بر روی یک نوار قرار گرفته‌اند و بیشتر برای لبه‌های چاک لباس و پارچه دوخت‌ها، مورد استفاده قرار می‌گیرد. برای دوخت نوار قزن و قفلی از ماشین دوخت استفاده می‌شود.



## دوخت دکمه فشاری (پرسی)

دکمه فشاری (پرسی) شامل دو قسمت به نام‌های دکمه برجسته و دکمه فرو رفته است که به وسیله دوخت بست یا دندان موشی بر روی زمینه کار ثابت می‌شود.



## دو نمونه دکمه فشاری (پرسی)



یک نمونه دکمه فشاری (پرسی) فلزی



یک نمونه دکمه فشاری (پرسی) پلاستیکی

نوع دیگر دکمه فشاری که محکم‌تر است به لباس دوخته نمی‌شود، بلکه به آن منگنه می‌گردد. این نمونه دکمه برای پارچه‌ها و لباس‌های کلفت و ضخیم استفاده می‌شود.

نکته

## نوار دکمه فشاری

دکمه‌های فشاری به صورت متری نیز در بازار موجود است. در این نوع، دکمه‌ها با فاصله معینی مجاور هم و بر روی یک نوار قرار گرفته‌اند و بیشتر برای لبه‌های چاک لباس و پارچه دوخت‌ها، مورد استفاده قرار می‌گیرد. برای دوخت نوار قزن و قفلی از ماشین دوخت استفاده می‌شود.



# برخی تکنیک ها و دانستنی های ساده خیاطی

## نگاهی به برخی از تکنیک های خیاطی



انتخاب و نصب صحیح سوزن ته گرد بر روی زمینه کار (تناسب طول سوزن ته گرد با زمینه کار، نصب صحیح سوزن ته گرد) باعث تمیزی کار و جلوگیری از آسیب رساندن به دستان می شود.

# خود آزمایی

۱. سه وسیله از وسایل دوخت و دوز را بنویسید.

۲. دو نوع از کوک ها را بنویسید.

۳. کوک شل برای پارچه های ..... استفاده می شود.

۴. برای بندینک از نوار ..... استفاده می شود.

۵. از بندینک برای جادکه استفاده می شود .  
 صحیح  غلط

۶. برای اتوی جیب، پس از اتوی گرم، از اتوی ..... استفاده می شود.

۷. برای دوخت جای دکمه باید قطر ..... را اندازه گرفت.

۸. دو نمونه از دوخت های تزئینی را نام ببرید.

۹. از دوخت زیگزاگ برای گلدوزی هم استفاده می شود.  
 صحیح  غلط

۱۰. کدام دوخت نباید از پشت و روی کار دیده شود؟

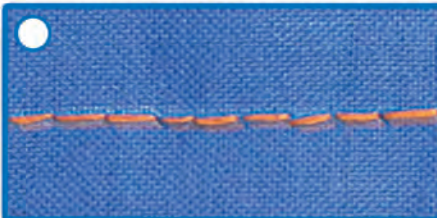
الف- کوک ساده



ب- زیگزاگ



د- بخیه



ج- پس دوزی



## خود آزمایی

۱۱. کدام دوخت برای اتصال لبه‌ی پای دامن و شلوار استفاده می‌شود؟

الف- دندان موشی  ج- کوک شل

ب- کوک ساده  د- زیگزاک

۱۲. برای دوخت زیپ، روی کوسن ابتدا .....

الف- زیپ را می‌دوزیم سپس درزها را می‌دوزیم.

ب- درزها را می‌دوزیم سپس زیپ را می‌دوزیم.

ج- درزها را می‌دوزیم و سر دوزی می‌کنیم سپس زیپ را می‌دوزیم.

د- دو طرف کوسن را می‌دوزیم سپس زیپ را می‌دوزیم.

۱۳. یکی از راه‌های تشخیص پشت و روی پارچه چیست؟

الف- از عرض پارچه  ج- از ترکی پارچه

ب- از بیراهه پارچه  د- استحکام پارچه

۱۴. برای چسباندن لایه‌ی چسب به پارچه ..... لایه‌ی چسب را روی پارچه می‌گذاریم.

الف- طرف مات  ج- طرف پشت

ب- طرف روی  د- طرف براق



## خود آزمایی

۱۵. ترکی پارچه چیست؟

- الف) عرض پارچه است.
- ب) لبه‌ی طول پارچه که ریش نمی‌شود.
- ج) بیراهه پارچه است.
- د) اریب پارچه است.

۱۶. در خیاطی از کاغذ برش چه استفاده‌ای می‌شود؟

- الف) برای بسته بندی
- ب) برای نقاشی
- ج) برای رسم الگو
- د) برای اندازه گیری

۱۷. هر گاه بخواهیم دوخت ما از روی پارچه پیدا نباشد، از چه دوختی استفاده می‌کنیم؟

- الف) کوک ساده
- ب) کوک شل
- ج) پس دوزی
- د) بخیه



۱۸. بندینک از چه قسمتی از پارچه تهیه می‌شود؟

- الف) راستای پارچه
- ب) اریب پارچه
- ج) عرض پارچه
- د) طول پارچه

## خود آزمایی

۱۹. برای دوختن قزن بهترین دوخت چیست؟

- الف- زیگزاک
- ب- کوک زدن
- ج- دندان موشی
- د- بخیه

۲۰. برش لایی چسب برای قطعات مشخص چگونه انجام می‌شود؟

- الف- کوچکتر از الگو
- ب- بزرگتر از الگو
- ج- مطابق با الگو
- د- نصف الگو

۲۱. بعد از کوک زدن درزها چه کاری انجام می‌شود؟

- الف- برش
- ب- چرخکاری
- ج- اتو کشی
- د- پس دوزی

۲۲. بعد از چرخکاری درزهای دوخته شده چه کاری انجام می‌شود؟

- الف- پس دوزی
- ب- چرخکاری
- ج- اتو کشی
- د- لایی کاری

# خود آزمایی

۲۳. کدامیک از موارد زیر برای انتقال خطوط الگو به پارچه صحیح نیست؟

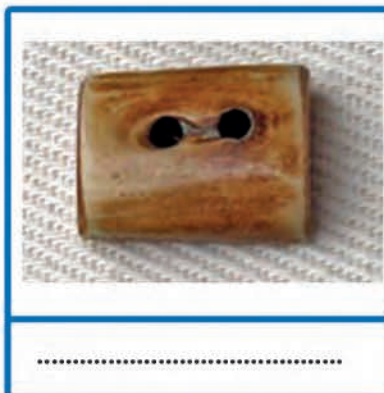
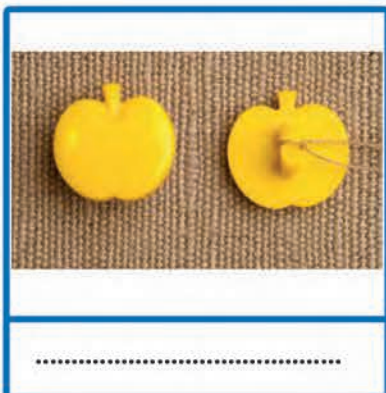
- الف- استفاده از کاربن
- ب- صابون خیاطی
- ج- زیگزاک کردن
- د- کوک شل کردن

۲۴. تصویر زیر کدام دوخت زیپ را نشان می دهد؟



- الف ( دوخت یک طرفه
- ب) دوخت دو طرفه

۲۵. نام دکمه های زیر را بنویسید.





# فصل پنجم

اتوکشی



# هدف‌های رفتاری

فراگیر پس از مطالعه این فصل می‌تواند متناسب با پودمان‌های رشته مهارتی خود به برخی اهداف زیر دست یابد:

با توجه به نوع کار، از انواع اتو ساده، بخار، سرد و پرس استفاده کند.

با توجه به نوع کار، از ابزار و وسایل جانبی (میز اتو، انواع بالشتک، پارچه رو اتویی، ژانت و ...) استفاده کند.

با توجه به نوع کار، حرارت و رطوبت اتو را تنظیم کند.

توسط اتو، لایی کاری را انجام دهد.

انواع درزها، چین، پیلی، زیپ، سجاف، ساسون و... را اتو کند.



اتو وسیله‌ای برای بر طرف کردن چین و چروک پارچه است، همچنین اتو یکی از وسایل مهم در هنگام دوخت به شمار می‌رود. برای یادگیری اتوکشی ابتدا باید از پارچه‌های نخی شروع کرد سپس پارچه‌های ابریشمی، پشمی و ... را به کار گرفت.

## انواع اتو



اتو در انواع مختلف برقی ساده، برقی اتوماتیک، برقی بخار، پرس خانگی، ذغالی و ... وجود دارد، که در این جا به چند مورد آن که در کارگاه‌های خیاطی استفاده بیشتری دارد اشاره می‌شود.



## اتوی برقی ساده



در اتوی برقی ساده حرارت فقط با خاموش کردن، کنترل می‌شود.

## اتوی برقی اتوماتیک



در اتوی برقی اتوماتیک میزان حرارت با درجه‌ای که بر روی اتو نصب شده است و با توجه به جنس الیاف پارچه تنظیم می‌شود. به عنوان نمونه برای اتو کردن پارچه پشمی میزان درجه حرارت باید روی عدد ۳ تنظیم شود.





## اتوی برقی بخار

دریچه مخزن آب



مخزن آب

اتوی بخار مانند اتوی اتوماتیک است با این تفاوت که صفحه زیرین اتوی بخار سوراخ‌های متعددی دارد و دارای مخزن آب است که با فشار دادن دکمه مخصوص می‌توان آن را در حالت بخار قرار داد. اتوی بخار به دو شکل مخزن سرخود و مخزن جدا در بازار موجود است.

دریچه های خروج بخار آب



نکته ⌚ هر بار پس از کار با اتوی بخار باید آب آن را خالی کنید.

⌚ در صورت عدم استفاده از دکمه مخصوص بخار، می‌توان از اتوی بخار به عنوان اتوی خشک استفاده کرد.

⌚ در صورت در دسترس نبودن اتوی بخار، می‌توان از آب افشان برای مرطوب کردن پارچه استفاده کرد.





علاوه بر اتو پرس‌های بزرگ، که در خشک شویی‌ها مورد استفاده قرار می‌گیرد. اتو پرس‌هایی در اندازه‌های کوچک نیز طراحی شده است که کار با آن و همچنین جابجایی آن در محیط کارگاه راحت است.



## ابزارهای مخصوص اتو کشی

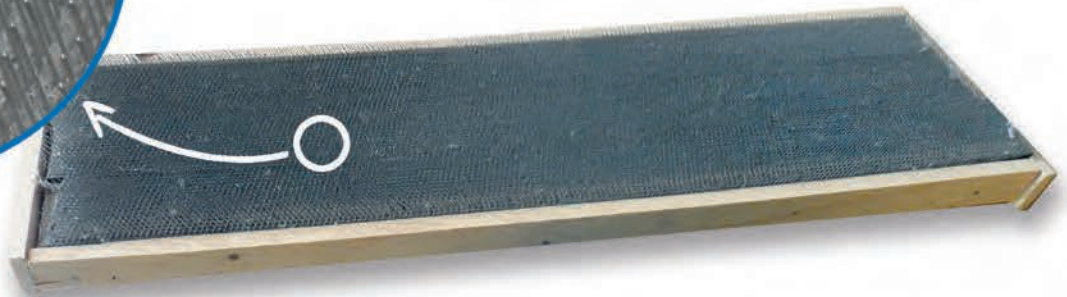
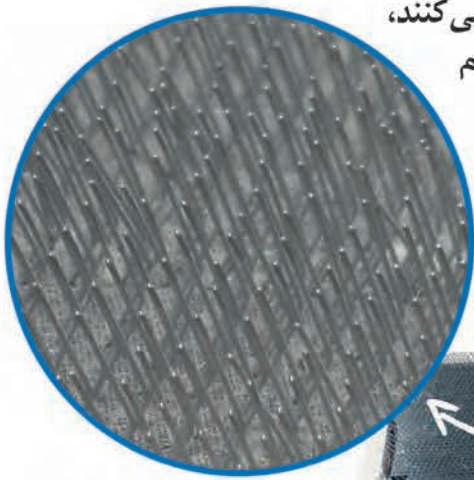
در فصل دوم کتاب برخی ابزارهای مورد استفاده در اتو کشی به شما معرفی شد. ابزارهای مخصوص اتو کشی عبارتند از:  
میز اتو، ژانت، بالشک‌های مخصوص ژانت، پارچه مخصوص اتو کشی و تخته مخصوص اتو کردن مخمل، پایه زیر اتو، آبپاش مخصوص خیاطی و اسفنج.



## تخته مخصوص اتوکشی



برای اتو کردن پارچه‌های پرزدار و مخمل از تخته مخصوص استفاده می‌کنند، کافی است پارچه را روی سطح سوزنی تخته پهن شود طوری که تمام پرزهایش در فواصل سوزن فرو رود، بعد با ملایمت آن را اتو کنید.



## بالشتک‌های مخصوص اتوکشی



بالشتک‌ها در اندازه و شکل‌های مختلف وجود دارد که برای اتو کردن درزهای منحنی، حلقه آستین، پاچه شلوار و ... استفاده می‌شود.



## پارچه مخصوص اتوکشی



از پارچه مخصوص اتوکشی برای جلوگیری از برق افتادن و سوختن لباس استفاده می‌شود.  
پارچه رو تویی باید نخی، لطیف و بدون پرز باشد.



# نگاهی به برخی از تکنیک های خیاطی



جهت آسان تر شدن عمل اتو کاری، بهتر است یک ورق فویل آلومینیومی در زیر پوشش میز اتو قرار دهید، در این صورت سخت اتوترین پارچه ها نیز به راحتی اتو می شوند .

توصیه می شود پارچه های چروک قبل از انجام مراحل انتقال الگو و برش پارچه اتو کشی شود تا علائم الگو به خوبی روی پارچه منتقل شود و برش پارچه به آسانی صورت گیرد.

## اتو کشی پارچه قبل از دوخت

مواد و وسایل مورد نیاز:

- پارچه ✓
- اتوبخار ✓
- میز اتو ✓
- پیمانه ✓
- آب جوشیده سرد شده ✓




۱. قبل از اتوکاری، پایه میز اتو را متناسب با قد خود تنظیم کنید.



۲. متناسب با حجم مخزن اتوی بخار آن را از آب جوشیده یا سرد شده پر کنید.






۳. پارچه را با توجه به راستای پارچه (ترکی پارچه) بر روی میز اتو گذاشته و با دست آن را صاف کنید. 



## نکته

روی پارچه را بر روی میز اتو قرار دهید طوری که پشت پارچه اتو شود.



۴. دو شاخه اتو را به پریز بزنید. 



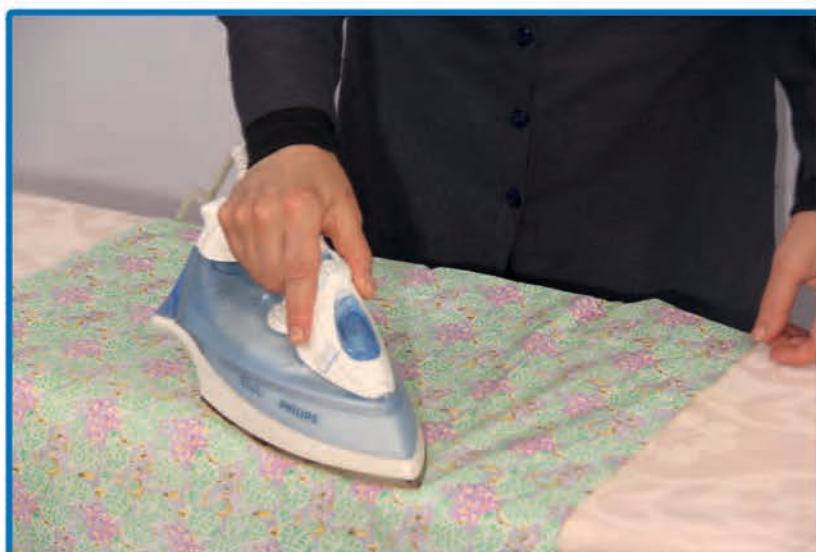




۵. اتو را بر روی پایه اتو قرار دهید.



۶. به موازات راسته پارچه آن را اتو کنید.



نکته

برای رفع چروک پارچه یا خط تا آن، پشت پارچه را اتو بزنید.

تمرین

اگر کاغذهای الگوی موجود در کارگاه چروک شده است آن‌ها را اتو بزنید.

# اتو کشی لباس

برای زیبا و شکیل شدن برخی از البسه ها به وسیله اتو بر روی آن ها خط تا ایجاد می شود  
به طور مثال آستین کت یا پاچه شلوار .

## ایجاد خط تا

مواد و وسایل مورد نیاز:

- ✓ اتوبخار یا پرسی
- ✓ میز اتو
- ✓ آستین یا پاچه شلوار
- ✓ اسفنج
- ✓ آب

