

۱. پوشاکی را که نیاز به **خط تا** دارد بر روی میز اتو قرار داده و آن را مرطوب کنید.



۲. تا حد مرطوب شدن به اسفنج آب پاشید.





۳. با اسفنج محل مورد نظر را مرطوب کنید، سپس اتو بزنید.



اتوی بخار یا پرس به ایجاد خط تا کمک می‌کند.

نکته



برای جلوه بخشیدن به لباس در حین دوخت و پس از اتمام کار، آن را اتو می‌کنیم. اتو کردن صحیح قسمت‌های مختلف لباس احتیاج به تکرار و تمرین زیاد دارد. در این درس به اتوکاری برخی از قسمت‌های لباس پرداخته شده است.

## اتو کاری درز لباس

مواد و وسایل مورد نیاز:

✓ کار در حال دوخت

✓ اتوبخار یا پرس

✓ میز اتو

✓ بالشتک

✓ کاغذ برش



# اتوکاری درز صاف

برای اتوکاری درز صاف، باید درز را از پشت و روی آن اتو کرد.

اتوکاری درز صاف خوابیده



## اتوکاری درز صاف باز



④ نکته اتوی اضافه درزها بر روی بعضی از پارچه ها مانند؛ ابریشم، ساتن، کرپ و ... منعکس می شود. برای جلوگیری از آن می توانید نواری باریک از کاغذ برش بریده و در زیر ضخامت اضافه درزها قرار دهید.

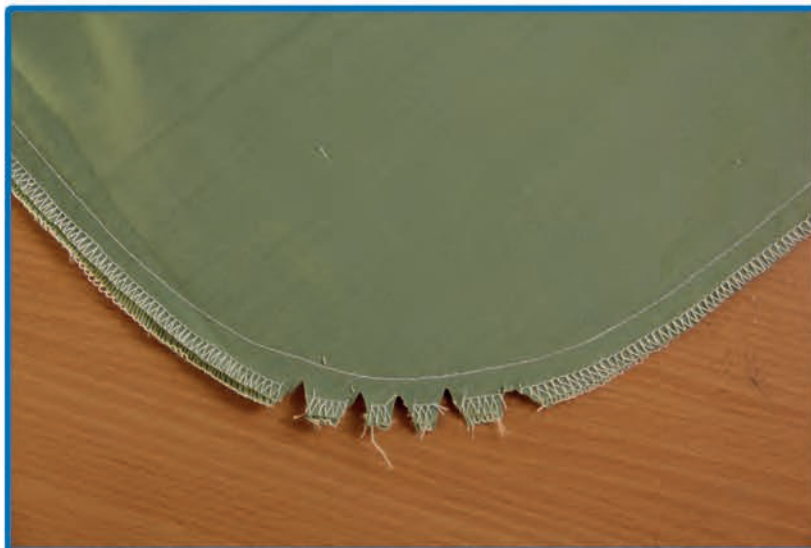


④ نکته برای اتوی درزهای صاف می توانید از ژانت یا بالشتک نیز استفاده کنید.



# اتو کاری درز منحنی

1. برای درزهای منحنی از بالشتک استفاده کنید.  
(قبل از اتو کاری درزها باید چرت زده باشد)



2. در هر مرحله فقط قسمت کوچکی از طول درزها را اتو کنید تا درزها کشیده نشده و از حالت اصلی خود خارج نشوند (به طور مثال در هر مرحله حدود 4 تا 5 سانتی متر از زمینه کار اتو شود).



سعی کنید تمامی کف اتو با پارچه مماس نشود

نکته



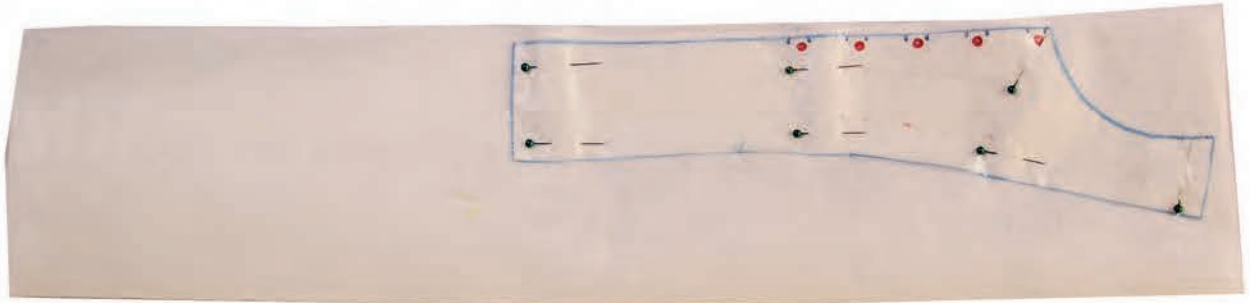
# اتوی لایی چسب

مواد و وسایل مورد نیاز:

- ✓ الگو
- ✓ لایی چسب کاغذی
- ✓ پارچه
- ✓ سوزن ته گرد
- ✓ اتوی بخار و سرد
- ✓ میز اتو




۱. الگو را با استفاده از سوزن ته گرد بر روی لایی نصب کنید.

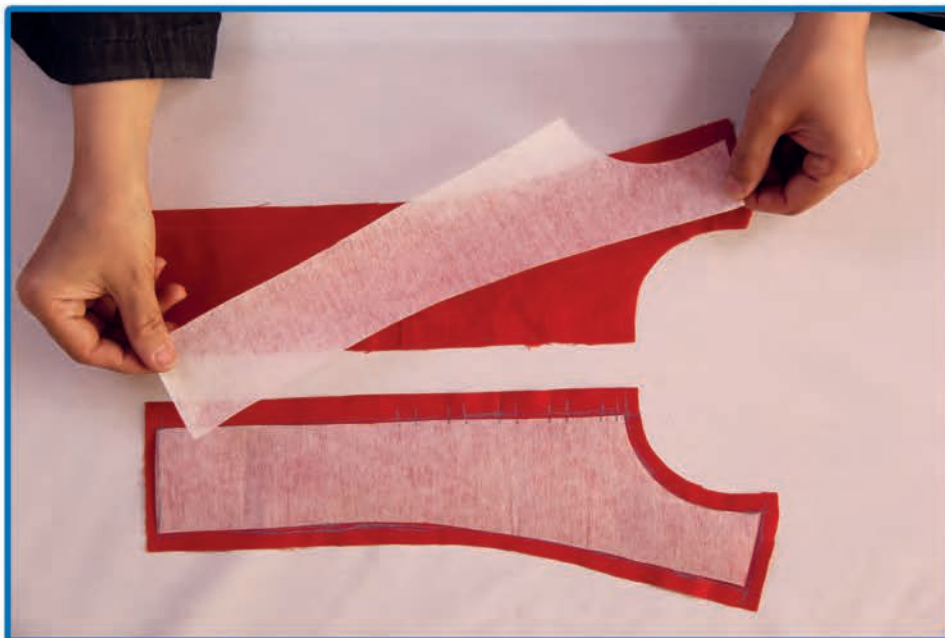



۲. خطوط دور الگو را با مداد به روی لایی بکشید و لایی را بدون اضافه درز برش بزنید.





۳. قسمت براق لایی چسب را بر پشت پارچه قرار دهید  
(سمت مات لایی باید به طرف رو باشد). 

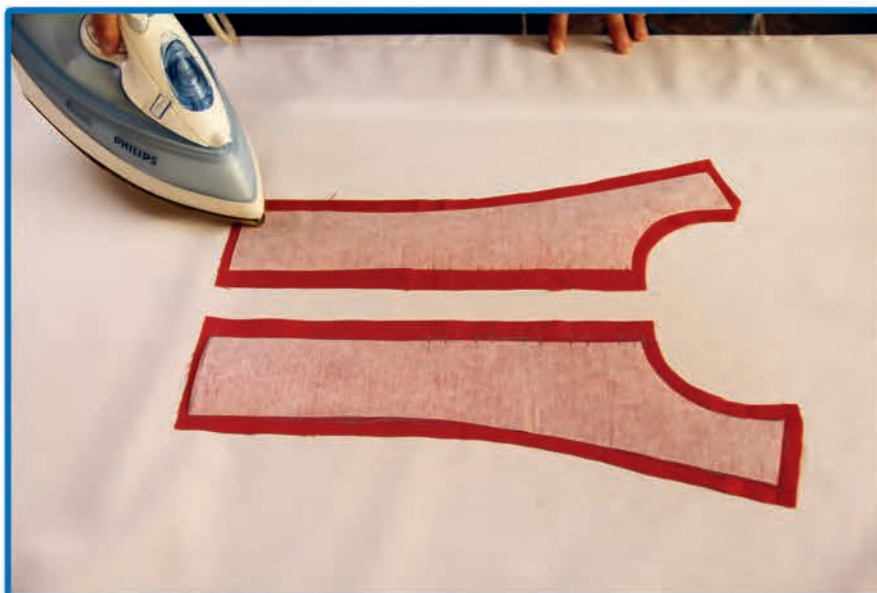


۴. درجه حرارت اتو را روی درجه متوسط (نایلونی) تنظیم کنید. 

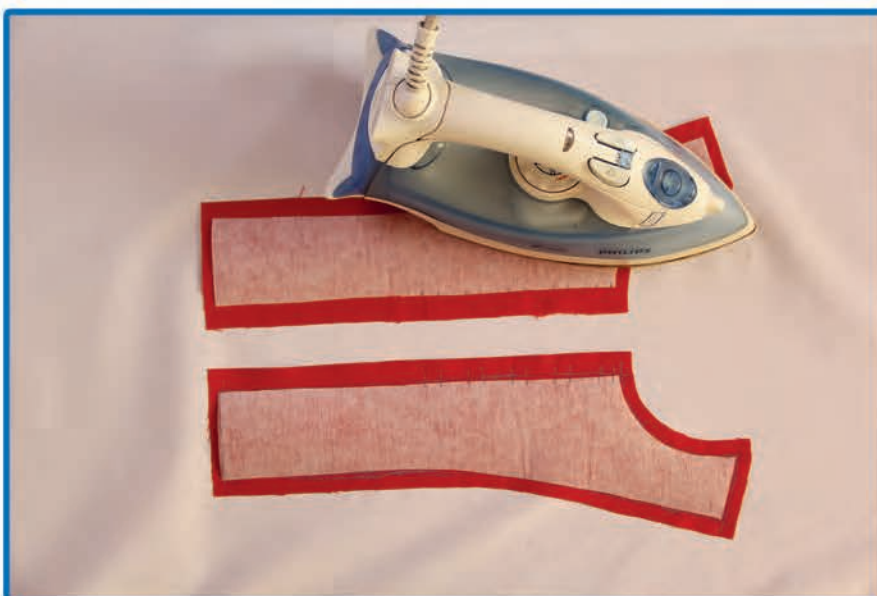




۵. با گذاشتن نوک اتو به لایه مناسب بودن حرارت اتو را امتحان کنید.



۶. با گذاشتن اتو بر روی لایه، آن را به پارچه بچسبانید.





۷. یک تکه پارچه نخی روی لایی بگذارید، اتو را روی درجه مناسب (نخی) تنظیم کنید و اتو کردن را ادامه دهید.



۸. بلافاصله یک اتوی سرد را بر روی لایی بگذارید تا لایی محکم تر بچسبد.



نکته

هنگام چسباندن لایی، اتو را با فشار به این طرف و آن طرف پارچه نکشید.

# اتوی چین


مواد و وسایل مورد نیاز:

- ✓ کار آماده
- ✓ اتو بخار
- ✓ میز اتو




## مراحل انجام کار



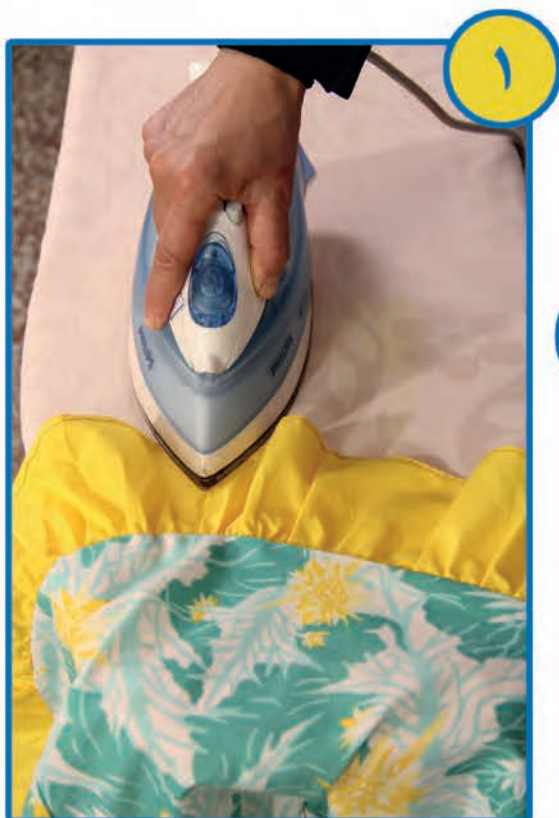
۱. آن قسمت از کار را که چین دارد باز کنید و به طور صاف روی میز اتو قرار دهید. 



۲. با نوک اتو روی قسمت‌های صاف را اتو کنید، دقت کنید چین‌ها به حالت خوابیده (پیلی) اتو نشود. 



۳. با نوک اتو از داخل چین ها به طرف درز از پایین به بالا اتو کنید.





# برخی تکنیک ها و دانستنی های ساده خیاطی

## کاربرد سنگ در اتوکشی



از سنگ برای صاف شدن محل اتوکشی استفاده می شود.  
پس از گذاشتن اتوی داغ بر روی محل اتو کاری باید بلافاصله سنگ سرد  
را بر روی محل اتو کاری گذاشت.

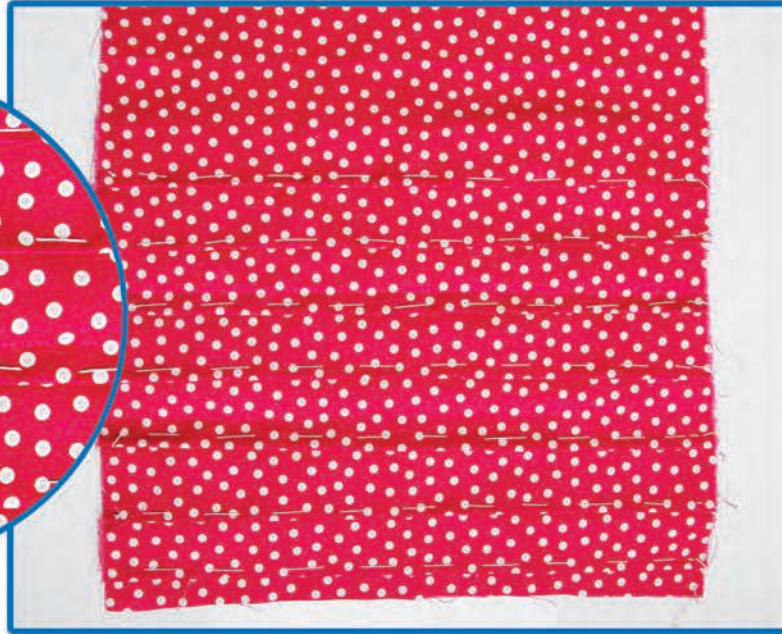
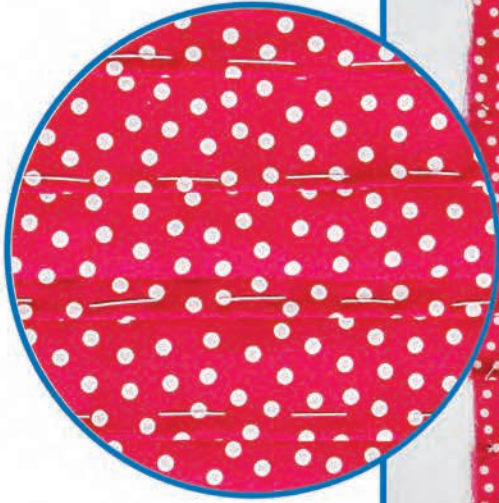
# اتوی پیلی

مواد و وسایل مورد نیاز:

- ✓ کار آماده
- ✓ اتو بخار
- ✓ میز اتو



۱. پس از پیلی زدن پارچه، پیلی‌ها را با دوخت کوک ثابت کنید.



۲. پشت پارچه را بر روی میز اتو قرار داده و آن را با دقت صاف کرده و نظم دهید.





۳. ابتدا پشت و سپس روی پارچه را اتو بزنید .



۴. پس از اتو کردن لبه ی بالایی پیلی را با دوخت بخیه بدوزید.



۵. با دقت نخ کوک را بیرون بکشید .



## ④ بحث گروهی

اگر بعد از هر چند بار کار کردن با اتو، اقدام به تمیز کردن آن نکنید چه اتفاقی برای اتو می افتد؟

# اتوکاری زیپ

۱. پس از دوخت زیپ، لبه‌های دوخته شده را به طور جداگانه اتو بزنید.



۲. زیپ را ببندید و محل دوخته شده را اتو بزنید.



## نکته

هنگام اتوکشی پارچه‌های خاص و ظریف، از پارچه مخصوص استفاده کنید. برای جلوگیری از اثر گذاشتن دندانه‌های زیپ بر روی پارچه‌های خاص و ظریف، میان آن‌ها و پارچه، یک نوار باریک از کاغذ برش قرار دهید.


# کاربرد قالب در اتوکاری

برای اتو کاری برخی از قسمت‌های لباس و پارچه دوخته‌ها نیاز به قالب مقوایی داریم؛ به طور مثال تو گذاشتن لبه‌های پهن در پرده و ملحفه واتوکاری جیب رو.


## مواد و وسایل مورد نیاز:

- ✓ یک قطعه پارچه در ابعاد  $100 \times 50$  سانتی‌متر
- ✓ قالب مقوایی در ابعاد  $50 \times 3$  سانتی‌متر و  $50 \times 15$  سانتی‌متر
- ✓ اتو و میز اتو
- ✓ سوزن ته گرد
- ✓ نخ کوک و ماشین دوخت
- ✓ ماشین دوخت خانگی

## مراحل انجام کار

۱. (با کمک مربی) ابتدا قالب مقوایی با عرض ۳ سانتی متر را آماده کنید. 



۲. این مقوا را بین لبه پارچه قرار دهید و مرحله به مرحله لبه پارچه را بر روی قالب برگردانید و اتو بزنید. 







۳. (با کمک مربی) حالا قالب مقوایی با عرض ۱۵ سانتی متر را آماده کنید.



۴. مرحله به مرحله لبه پارچه را بر روی قالب برگردانید و اتو بزنید.



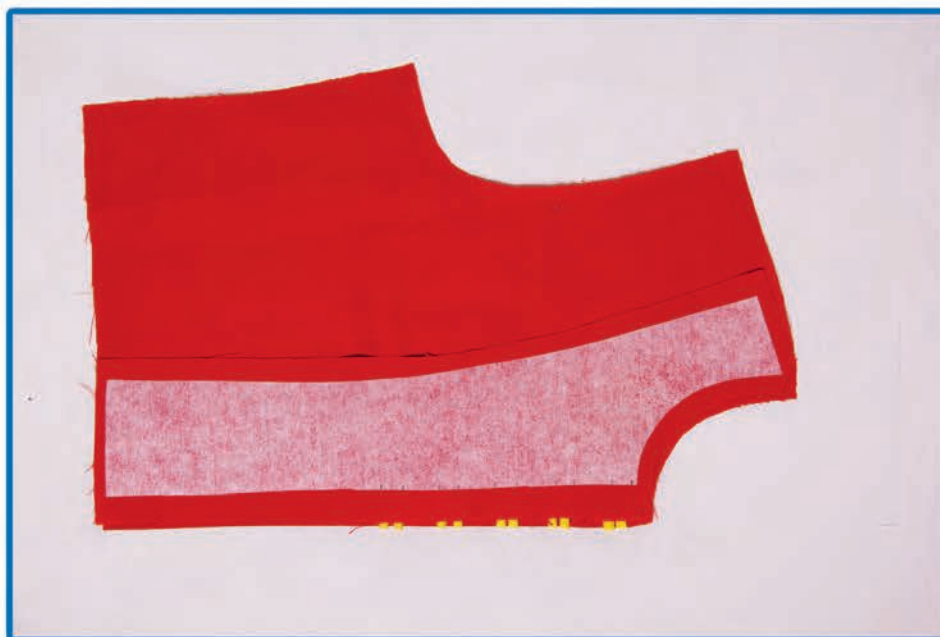
نکته

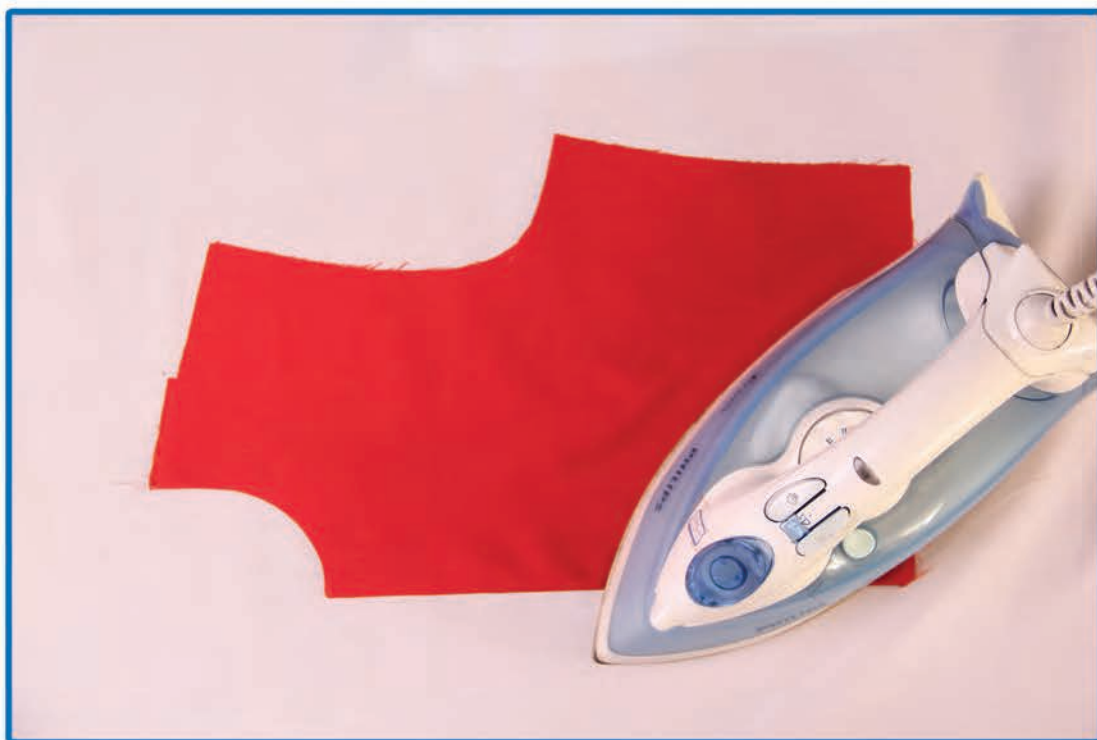
پس از اتو کاری قالب را با دقت بیرون آورده و لبه ی پارچه را با استفاده از ماشین دوخت بدوزید.

## اتوکاری سجافها



۱. سجاف را روی زمینه کار قرار دهید و با سوزن ته گرد و دوخت کوک ثابت کرده و چرخ کنید.





# اتو کاری ساسون نوع اول

۱. ابتدا دو طرف ساسون ها (پنس ها) دوخته شده را از روی خطوط اتو بزنید. ✓



۲. سپس ما بین ساسون و پارچه یک تکه نوار کاغذی قرار داده و ساسون را به یک سمت بخوابانید و آن را اتو کنید. ✓



## اتو کاری ساسون نوع دوم

۱. اگر پارچه لباس ضخیم بود باید با کمک مربی میان ساسون (پنس) را قیچی بزیند.



## اتو کاری ساسون نوع دوم

۲. سپس درزها را به طرفین باز کنید.



۲. بین ساسون و پارچه نوار کاغذی قرار داده و ساسون را اتو کنید.





۴. جهت آسان تر شدن، با نوک اتو درزها را از جهت رأس به انتهای درزها اتو کنید.



نکته

هنگام اتو کاری همه قسمت های لباس بهتر است از پارچه مخصوص (از جنس کتان سفید رنگ و بدون پرز) استفاده کنید.

## نکاتی مهم در اتوکشی

- قبل از اتو زدن پارچه، ابتدا اتوکشی را روی یک تکه از همان پارچه آزمایش کنید.
- اتوکشی را با درجه حرارت کم شروع کنید تا حرارت مورد نظر و مطمئن مخصوص آن پارچه مشخص شود.
- اگر اتوی شما مدرج به درجه حرارت‌های متفاوت با انواع جنس الیاف پارچه بود، از درجه حرارت مخصوص همان جنس پارچه استفاده کنید.
- اغلب میزهای اتو دارای دو روکش هستند: ۱. روکش ثابت که در زیر آن لایه‌ای از پشم شیشه به کار رفته است. ۲. روکش غیر ثابت که از جنس نخ بوده و قابل تعویض است.
- اتو کاری خوب لباس، باعث خوش دوختی لباس و اتوکاری نامناسب باعث بد فرم و کهنه شدن لباس می‌گردد.
- همیشه اتو و میز اتو و ملزومات آن را نزدیک ماشین دوخت بگذارید تا در هنگام دوخت بعد از هر مرحله یا در پایان دوخت محل دوخته شده بلافاصله اتو گردد.





## نکاتی مهم در اتوکشی



پارچه را قبل از برش اتو کنید.

کاغذهای الگو را قبل و بعد از ترسیم الگو با حرارت کم اتو کنید.

درجه حرارت لازم برای هر پارچه به نسبت ضخامت و جنس پارچه تنظیم گردد برای اطمینان از حرارت و گرم شدن یک قطره آب به کف اتو بچکانید اگر آب بدون بخار شدن بر سطح فلزی اتو جاری شود باید کمی صبر کنید تا اتو گرمتر شود اما در صورت تبخیر سریع آب، اتو آماده است.

هنگام اتو کاری جهت راستای پارچه در نظر گرفته شود و هرگز لباس در جهت بی راه و اریب پارچه اتو کاری نشود زیر این عمل باعث از بین رفتن ترکیب لباس می شود.

برای وصل کردن لایی چسب به پارچه نیز روش بالا را رعایت کنید.



# خود آزمایی

۱. سه مورد از لوازم اتوکشی را بنویسید.

۲. نام سه نوع اتو را بنویسید.



○ ج : اتوی پرس

۳. درجه کدامیک از اتوها با خاموش و روشن کردن کنترل می‌شود؟



○ ب : اتوی برقی ساده



○ الف : اتوی برقی بخار

۴. برای جلوگیری از رسوب کردن آب در مخزن اتو باید چه کار کرد؟

۵. از بالشتک برای اتو کردن ..... استفاده می‌شود.

○ الف : درز منحنی      ○ ب : پارچه چروک

۶. چرا در کار اتو کشی باید از پارچه مخصوص اتو استفاده کرد؟

○ الف : برای جلوگیری از برق افتادن پارچه لباس

○ ب : برای رفع چین و چروک پارچه

○ ج : برای ایجاد خط تا در شلوار

۷. کاربرد ژانت را به طور خلاصه بیان کنید.



## خود آزمایی

۸. از تخته مخصوص برای اتوکشی پارچه‌های ..... استفاده می‌شود؟

الف : ساتن       ب : نخی       ج : مخمل

۹. بعد از کار با اتوی بخار باید حتماً .....

الف - درجه اتو را تنظیم کرد.

ب - مخزن آب اتو را خالی کرد تا رسوبات آب در آن جمع نشود.

ج - درجه اتو را کم کرد.

د - مخزن اتو را پر از آب کرد.

۱۰. برای اتوکشی، کدام یک از عبارتهای زیر صحیح است؟

الف) احتیاجی به کنترل درجه حرارت اتو نیست.

ب) هنگام روشن کردن اتو درجه آن را کنترل می‌کنیم.

ج) حرارت اتو را با دست امتحان کنیم.

د) اتو را روی آخرین درجه می‌گذاریم.

۱۱. برای اتو کردن پارچه‌های نازک و نایلونی باید .....

الف) اتو را به طور مستقیم روی پارچه بکشید.

ب) یک پارچه نخی روشن روی پارچه بگذارید و بعد اتو بزنید.

ج) درجه اتو را زیاد کنید.

د) پشت پارچه را اتو بکشید.

## خود آزمایی

۱۲. برای جلوگیری از برق افتادگی ناشی از اتو چه باید کرد؟

- الف) درجه اتو را کم می‌کنیم.
- ب) از اتوی بخار استفاده می‌کنیم.
- ج) از اتوی ساده استفاده می‌کنیم.
- د) از پارچه‌ی رواتویی استفاده می‌کنیم.

۱۳. برای اتو کردن پارچه‌های ضخیم و کتانی بهتر است درجه اتو را .....

- الف) کم کرد.
- ب) ثابت کرد.
- ج) زیاد کرد.
- د) روی درجه مخصوص کتان قرار داد.

۱۴. بعد از پایان اتوکشی ابتدا چه کاری باید انجام دهیم؟

- الف) دو شاخه اتو را از پریز برق جدا کنیم.
- ب) اتو را تمیز کنیم.
- ج) درجه اتو را کم کنیم.
- د) درجه اتو را زیاد کنیم.

## خود آزمایی

۱۵. درجه حرارت اتو باید متناسب با ..... باشد؟

الف) رنگ پارچه

ب) جنس پارچه

ج) ابعاد پارچه

د) طرح پارچه

۱۶. بعد از پایان کار با اتو حتماً .....

الف) درجه اتو را کم کنید.

ب) درجه اتو را زیاد کنید.

ج) دوشاخه‌ای اتو را از پریز برق خارج کنید.

د) اتو را پر از آب کنید.

۱۷. کدام عبارت صحیح است؟

الف) برای اتو کردن چین، باید بین چین‌ها را به آرامی اتو کاری کرد.

ب) برای اتو کردن چین، باید روی درزها و چین‌ها را اتو کرد.

ج) برای اتو کردن چین، فقط درز پایین چین باید اتو شود.

د) برای اتو کردن چین، باید فقط پشت پارچه اتو کاری شود.

## خود آزمایی

۱۸. بعد از چرخکاری درزهای دوخته شده، چه کاری انجام می‌شود؟

○ الف) پس دوزی

○ ب) چرخکاری

○ ج) اتو کشی

○ د) لایی کاری

۱۹. برای اتوکاری جیب با استفاده از قالب، باید از اتوی ..... استفاده کرد.

۲۰. گذاشتن ..... زیر پوشش میز اتو باعث آسان شدن اتو کاری می‌شود.

۲۱. در اتو کشی، به چه نکاتی باید توجه کرد؟

○ الف) احتیاجی به کنترل درجه حرارت اتو نیست.

○ ب) هنگام روشن کردن اتو، درجه آن را کنترل می‌کنیم.

○ ج) حرارت اتو را با دست امتحان کنیم.

○ د) درجه اتو را روی آخرین درجه می‌گذاریم.

## جدول موضوعی مربوط به پودمان‌ها

نام درس	پودمان مرتبط
انتقال الگو	انتقال الگو و برش پارچه
برش پارچه	انتقال الگو و برش پارچه
برش پارچه های نقش دار	برش پارچه های نقش دار
برش پارچه های پرزدار	دوخت پارچه های خاص
انواع دوخت کوک	دوخت تکمیلی با دست و ماشین
دوخت زیگزاک با دست	دوخت تکمیلی با دست و ماشین
دوخت های تزئینی	دوخت تکمیلی با دست و ماشین
محکم کاری با دست و ماشین دوخت	دوخت اولیه با دست و ماشین
دوخت انواع درز	دوخت اولیه با دست و ماشین
دوخت زیگزاک باماشین دوخت	دوخت تکمیلی با دست و ماشین
دوخت سجاف	دوخت تکمیلی با دست و ماشین
دوخت بندینک	دوخت اولیه با دست و ماشین
دوخت جیب	دوخت تکمیلی با دست و ماشین
دوخت با انواع پایه ها	دوخت تکمیلی با پایه های مختلف ماشین دوخت
لایی	چسباندن لایی
لبه دوزی	لبه دوزی
تکه دوزی	کاربری تکه دوزی غیر آماده
دوخت زیپ	دوخت زیپ (۱) و دوخت زیپ (۲)
دوخت نوار اریب، تور، مغزی و روبان	دوخت نوار اریب، تور، مغزی و روبان
دوخت کش	دوخت کش
دوخت چین	دوخت چین
دوخت دکمه قزن و قفلی	دوخت دکمه قزن و قفلی
اتوکشی	اتو کاری تکمیلی

توجه به این نکته ضروری است که این دروس به توضیحات بخشی از عناصر پودمان‌ها پرداخته است و همکاران می‌بایست در آموزش پودمان‌ها به برنامه درسی هر پودمان توجه کافی داشته باشند.