

سرزمین ما

فصل ۲

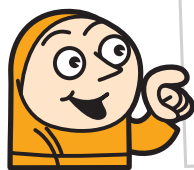


جمعیت ایران

حتماً تاکنون کلمه‌ی «جمعیت» را شنیده‌اید. این کلمه چه چیزی را به ذهن شما می‌آورد؟

فعالیت

- ۱- جمعیت کلاس شما چند نفر است؟
- ۲- با راهنمایی معلم، در این باره پرس و جو کنید که جمعیت هر کلاس مدرسه و همچنین، جمعیت کل مدرسه‌ی شما چند نفر است.
- ۳- جمعیت کلاس ششم از جمعیت کلاس شما بیشتر است یا کمتر؟
- ۴- اکنون کاربرگ‌ی شماره‌ی (۳) (جمعیت مدرسه‌ی ما) را کامل کنید.
- ۵- آیا می‌توانید بگویید جمعیت شهر یا روستای محل زندگی شما تقریباً چند نفر است؟



به مجموعه‌ی افرادی که در یک جا زندگی می‌کنند، جمعیت می‌گویند.



● جمعیت چگونه افزایش می‌یابد؟

اگر تعداد افرادی که متولد می‌شوند از تعداد افرادی که می‌میرند بیشتر باشد، جمعیت افزایش می‌یابد.



● افزایش جمعیت در کشور ما چه خوبی‌هایی دارد؟



ما دوست نداریم در یک خانواده‌ی کم جمعیت زندگی کنیم. دلمان می‌خواهد با برادرها و خواهرهایمان بازی کنیم، به هم کمک کنیم و تنها نباشیم.

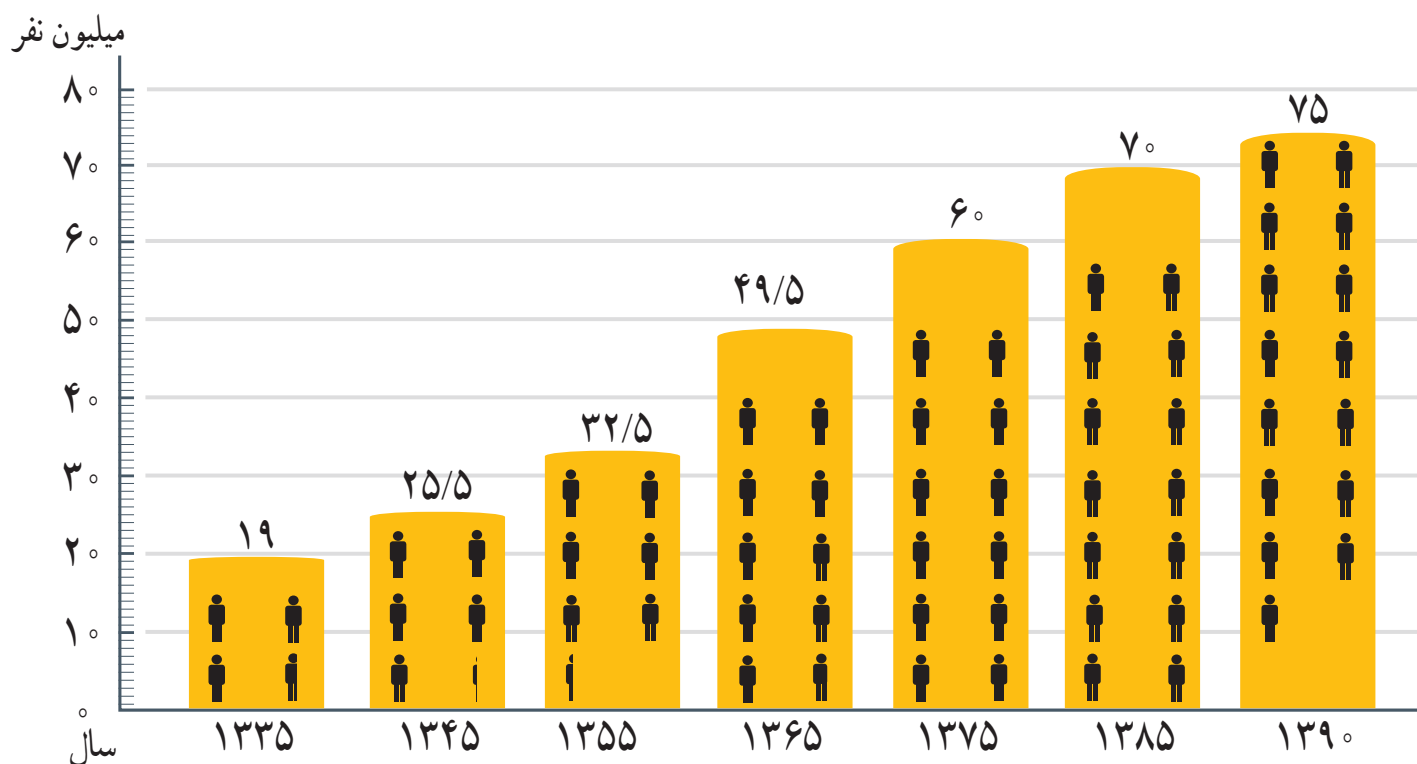


به نظر من وقتی تعداد جوانان یک کشور زیاد باشد، نیروی بیشتری برای کار فراهم می‌شود. علاوه بر این، جوانان با تحصیل و تلاش به پیشرفت کشور کمک می‌کنند.



من فکر می‌کنم، اگر جمعیت زیاد باشد، نیروی زیادی برای دفاع از کشورمان داریم.

در حال حاضر، جمعیت کشور ما بیش از ۷۵ میلیون نفر است. به نمودار جمعیت ایران توجه کنید و جمعیت کنونی ایران را با جمعیت سال‌های گذشته مقایسه کنید. از این مقایسه چه نتیجه‌ای می‌گیرید؟



هر آدمک پنج میلیون نفر

● پراکندگی جمعیت در ایران

به نقشه صفحه‌ی بعد توجه کنید.

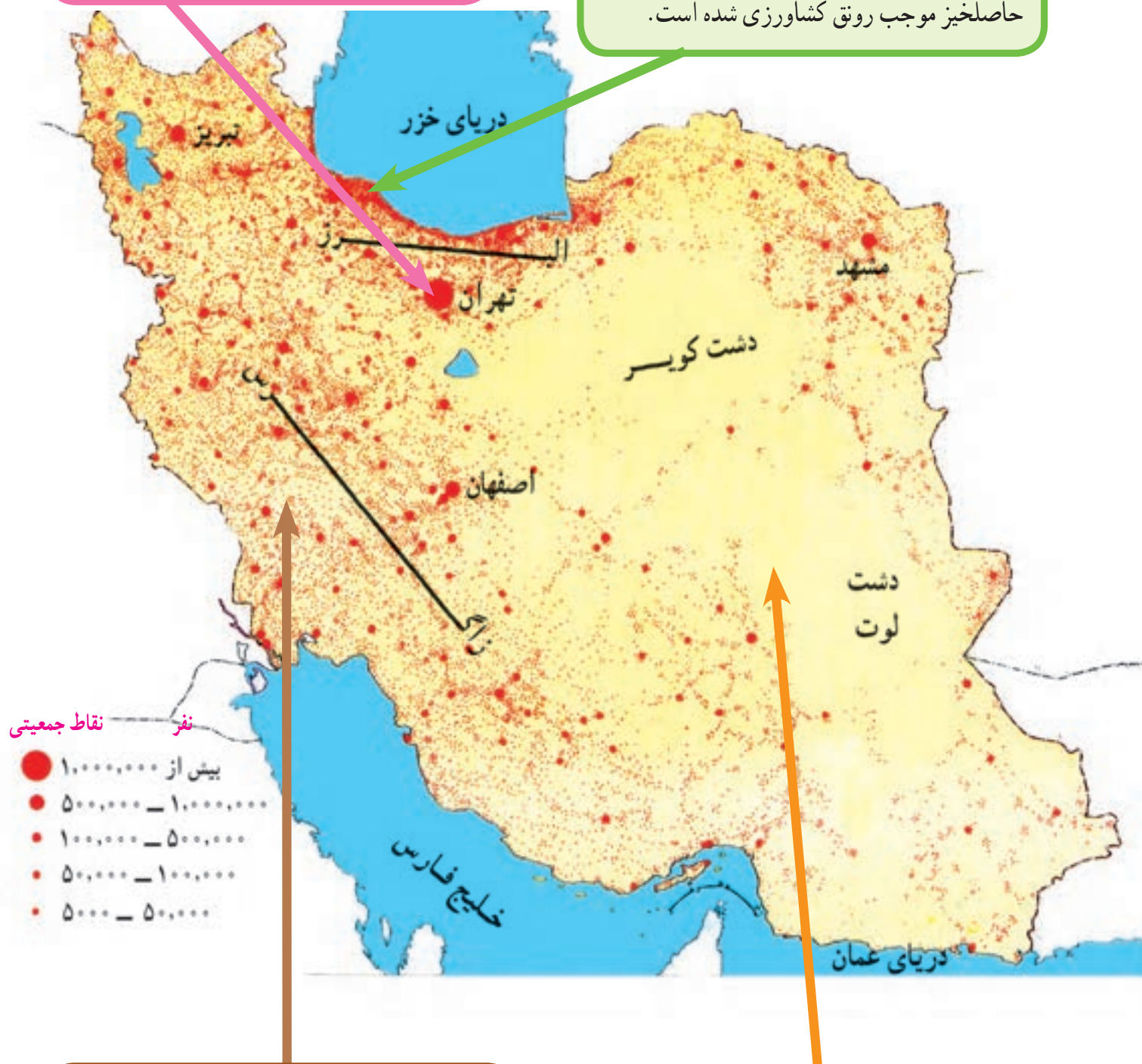
همان طور که می‌بینید، جمعیت ایران در همه جای آن به‌طور یکسان پراکنده نشده است. بعضی نواحی جمعیت بیشتر و بعضی، جمعیت کمتری دارند؛ چرا؟

فعالیت

- ۶- با توجه به نقشه‌ی صفحه‌ی روبه‌رو، از ناحیه‌ی ۲ و ۳ چند شهر مثال بزنید.
- ۷- با کمک معلم، محلّ تقریبی زندگی خود را در روی نقشه با دایره‌ای مشخص کنید و بگویید جزء کدام نواحی جمعیتی ایران است.
- ۸- هر چه از ناحیه‌ی مرکزی ایران به سمت کوهپایه‌های البرز و زاگرس پیش برویم، تعداد شهرها و روستاهای پر جمعیت، بیشتر می‌شود یا کمتر؟ چرا؟

۱ ناحیه‌ی تهران و اطراف آن پرجمعیت‌ترین جای کشور است. تهران به دلیل پایتخت بودن و وجود اداره‌ها، دانشگاه‌ها و کارخانه‌ها، جمعیت زیادی را به خود جذب کرده است.

۲ ناحیه‌ی کناره‌ی دریای خزر وسعت کمی دارد اما جمعیت زیادی را در خود جای داده است. در این ناحیه، آب‌وهوای مساعد، باران کافی و خاک حاصلخیز موجب رونق کشاورزی شده است.



۳ در نواحی کوهپایه‌ای رشته‌کوه‌های البرز و زاگرس و کوه‌های آذربایجان و خراسان، به دلیل آب‌وهوای معتدل، خاک آبرفتی و وجود معدن‌های مختلف، تعداد زیادی شهر و روستای پرجمعیت به وجود آمده است.

۴ نواحی داخلی ایران به دلیل بارندگی کم، زمین‌های شور و خاک نامناسب، بسیار کم‌جمعیت یا خالی از جمعیت هستند.

● مهاجرت

یکی از دلایل افزایش جمعیت در یک ناحیه، مهاجرت مردم از نواحی دیگر به آنجاست. مهاجرت یعنی اینکه مردم برای زندگی یا کار از جایی به جای دیگر بروند. بعضی از نواحی به دلیل آب و هوای مساعد و خاک حاصلخیز یا وجود کارخانه‌ها و معدن‌ها، جمعیت زیادی را به خود جذب کرده‌اند.

عوامل دورکننده‌ی جمعیت



ناحیه‌ی (الف)

عوامل جذب کننده‌ی جمعیت



ناحیه‌ی (ب)



فعالیت

به تصویرهای بالا دقت کنید و پاسخ دهید.

۹- الف) چه عواملی ممکن است موجب شود که مردم یک مکان را ترک کنند و به جای دیگری مهاجرت کنند؟

ب) چه عواملی باعث می‌شود مردم به یک مکان جذب شوند؟

پ) چه عواملی ممکن است موجب شود که مردم محل زندگی خود را ترک و به جای دیگری مهاجرت کنند.

۱۰- اگر جمعیت ناحیه‌ی الف نخواهد به ناحیه‌ی ب مهاجرت کند، چه کارها و برنامه‌هایی باید اجرا شود تا در همان جا بماند؟ دو پیشنهاد بدهید.

۱۱- از پدر و مادر و پدر بزرگ و مادر بزرگ خود پرسید آیا متولد همین مکانی هستند که در آن زندگی می‌کنند، یا به آنجا مهاجرت کرده‌اند. نتیجه را در کلاس به دوستانتان بگویید.

منابع آب ایران

فعالیت

- ۱- فرض کنید یک روز از صبح تا شب در محلّ زندگی‌تان، آب نباشد. چه مشکلاتی برای شما و اعضای خانواده‌تان پیش می‌آید؟ به طور گروهی همفکری کنید و فهرست مشکلات را در کلاس بخوانید.
- ۲- در کتاب مطالعات اجتماعی سال چهارم خواندید که در گذشته‌های دور، مهم‌ترین تمدن‌ها در کنار رودها به وجود آمده‌اند. چرا؟

ممکن است برخی تصوّر کنند که با وجود دریاها، بزرگ و اقیانوس‌ها، انسان مشکلی برای تأمین آب ندارد. اما می‌دانید که آب دریاها و اقیانوس‌ها شور است و برای آشامیدن، شست‌وشو، کشاورزی و سایر فعالیت‌ها مناسب نیست.

- انسان آب شیرین مورد نیاز خود را از برف و باران به دست می‌آورد.
- الف - بخشی از آب حاصل از برف و باران روی زمین جاری می‌شود و رودها را به وجود می‌آورد.
 - ب - بخشی از آب حاصل از برف و باران به داخل زمین فرو می‌رود و آب‌های زیرزمینی را تشکیل می‌دهد.



فعالیت

۳- به تصویر زیر توجه کنید و مراحل تشکیل رود را توضیح دهید.

۴- چرا نواحی کوهستانی برای ما اهمیت دارند؟

۵- کار برگه‌ی شماره‌ی ۴ را در کلاس انجام دهید.

● رود چگونه تشکیل می‌شود؟



● آب‌های زیرزمینی

در علوم سال سوم با انجام دادن آزمایش، پی بردید که آب‌های زیرزمینی، چگونه تشکیل می‌شوند.

مردم برای استفاده از آب‌های زیرزمینی چاه یا قنات حفر می‌کنند.

ایرانیان اولین کسانی بودند که با کندن قنات، از آب‌های زیرزمینی استفاده کردند. قنات یک تونل زیرزمینی است که آب در آن خودبه‌خود از مناطق پرآب به نواحی کم‌آب، جاری می‌شود. چون آب قنات از زیر زمین عبور می‌کند، میزان تبخیر و آلودگی آن بسیار کم است.



▲ با حفر چاه و استفاده از تلمبه و پمپ، آب‌های زیرزمینی را به روی زمین می‌آورند.



چشمه

گاهی در بعضی نواحی، آب‌های زیرزمینی خودبه‌خود به سطح زمین راه پیدا می‌کنند و چشمه‌ها را به وجود می‌آورند.

● پراکندگی رودهای ایران

بیشتر رودهای ایران از رشته‌کوه‌های بلند البرز و زاگرس و یا کوه‌های پراکنده‌ی داخلی سرچشمه می‌گیرند. این رودها پس از عبور از دشت‌ها، جلگه‌ها، روستاها و شهرها به دریای خزر، خلیج فارس و دریای عمان یا دریاچه‌های داخلی می‌ریزند.

فعالیت

نقشه‌خوانی

۳- آبی که مردم شهر تهران مصرف می‌کنند، از کدام رودها تأمین می‌شود؟

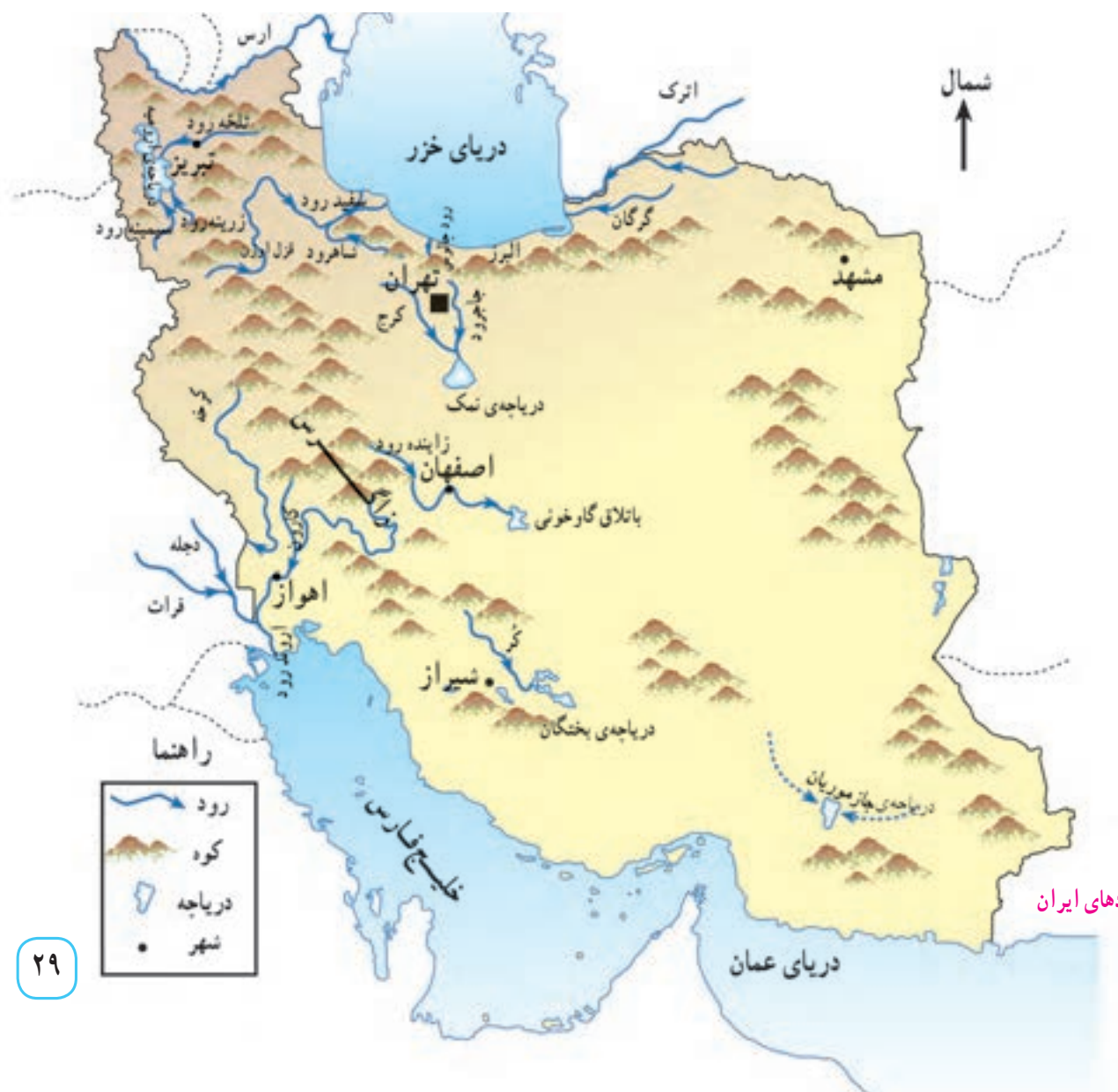
۴- سه رود را که به دریای خزر می‌ریزند، نام ببرید.

۵- رودهای کارون و زاینده‌رود از کدام شهرها عبور می‌کنند؟

۶- سفیدرود از به هم پیوستن کدام رودها به‌وجود آمده است؟

۱- کدام رود به خلیج فارس می‌ریزد؟

۲- کدام رودها به دریاچه‌ی ارومیه می‌ریزند؟



نقشه‌ی پراکندگی رودهای ایران

فعالیت

- ۷- روستانشینان از آب رودها برای چه کارهایی استفاده می‌کنند؟
- ۸- شهرنشینان از آب رودها برای چه کارهایی استفاده می‌کنند؟
- ۹- پرس‌وجو کنید که آیا در نزدیکی شهر یا روستای محلّ زندگی شما رودی وجود دارد؛ نام آن چیست و از آن چه استفاده‌هایی می‌شود؟

● ایران ، کشوری کم آب

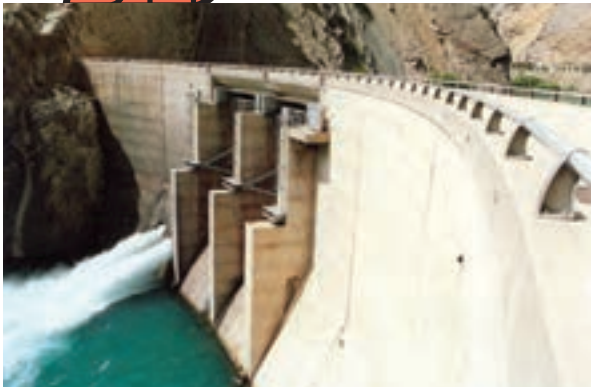
- میزان متوسط بارندگی سالانه در ایران کمتر از ۲۵۰ میلی‌متر است. به همین دلیل، کشور ما از کشورهای کم‌آب دنیا به حساب می‌آید. آیا می‌توانید با توجه به آنچه در سال گذشته خوانده‌اید، بگویید وسعت کدام ناحیه‌ی آب‌وهوایی ایران بیشتر است؟ از این موضوع چه نتیجه‌ای می‌گیرید؟
- تعداد رودهای پرآب و دائمی نیز در ایران کم است و بیشتر رودها فصلی و موقتی هستند؛ یعنی در هنگام تابستان و با شروع فصل گرما خشک می‌شوند. به‌علاوه، بعضی از رودها به دلیل عبور از نمکزارها، شورند و نمی‌توان از آنها استفاده کرد.

بچه‌ها! آب مایه‌ی حیات است و کمبود آن خطر بزرگی است. بیایید قدر نعمت آب سالم را بدانیم.



● از منابع آب محافظت کنیم

رودها مهم‌ترین منبع آب شیرین هستند و نقش مهمی در زندگی ما دارند. رودها همچنین زیستگاه بسیاری از ماهی‌ها و جانوران آبی و پرندگان مهاجرند. آلوده کردن و مصرف نادرست آب باعث به‌هدر رفتن آن می‌شود.



▲ یکی از راه‌های ذخیره‌ی آب، ساختن سد روی رودهاست. از انرژی ذخیره شده‌ی آبی که در پشت سد جمع می‌شود، به کمک چرخ‌های آبی (توربین) برق تولید می‌کنند.



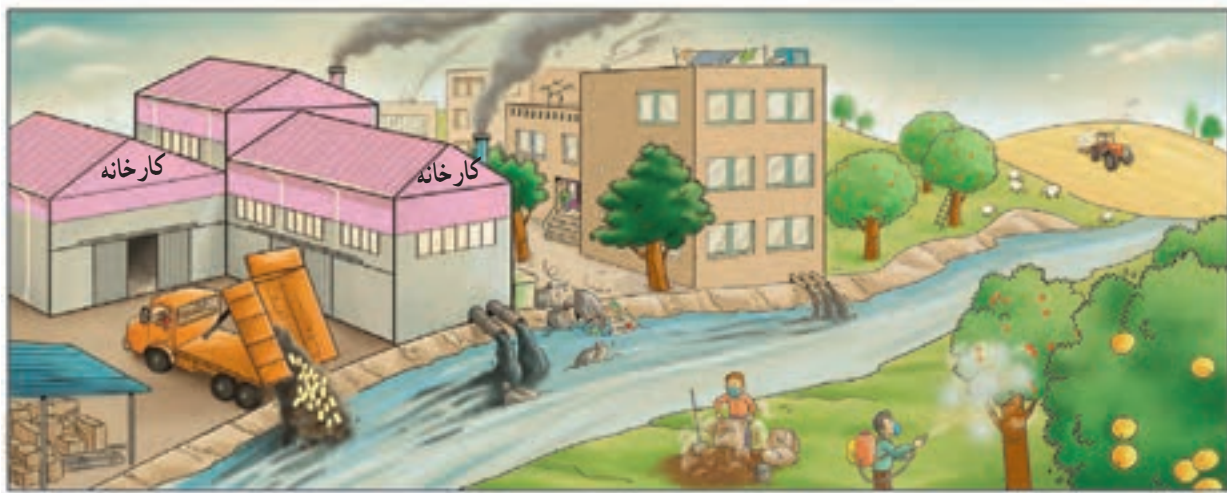
▲ امروزه با استفاده از روش‌های جدید آبیاری مانند آبیاری قطره‌ای، از به‌هدر رفتن آب در مزارع و باغ‌ها جلوگیری می‌شود.

● نمونه‌هایی از مصرف نادرست آب



تصاویر را شرح دهید. سپس بگویید برای مصرف درست در هر یک از موارد بالا چه پیشنهادهایی دارید؟

● نمونه‌هایی از راه‌های آلوده کردن آب



چه عواملی موجب آلودگی آب می‌شود؟ توضیح دهید.

فعالیت

- ۱۰- فعالیت‌های شماره ۱ و ۲ «به کار ببندیم» صفحه ۵۴ را انجام دهید.
- ۱۱- چرا آب بعضی از رودهای کشور ما برای کشاورزی مناسب نیست؟
- ۱۲- درباره‌ی سرگذشت یک رود انشا بنویسید و در آن از زبان رود، مسئله‌ی آلودگی آب و راه‌های جلوگیری از آن را شرح دهید.

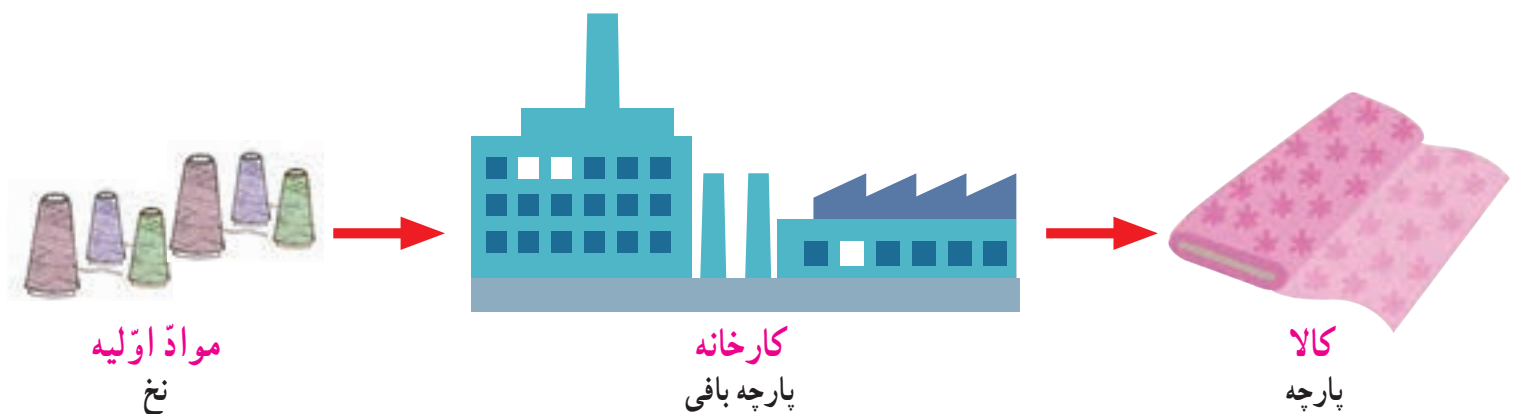
نواحی صنعتی مهم ایران

در کتاب مطالعات اجتماعی سال سوم خواندید که همه‌ی کالاهایی که از آنها استفاده می‌کنیم از «منابع طبیعی» به دست می‌آیند. همچنین پی بردید که منابع طبیعی انواع مختلفی دارند؛ مانند نفت و گاز، سنگ‌های معدنی، خاک و گیاهان.

به شکل زیر توجه کنید.

چه چیزی مشاهده می‌کنید؟ توضیح دهید.

هر کارخانه‌ای برای تولید کالا به «مواد اولیه» نیاز دارد. مواد اولیه را به کارخانه می‌برند. در کارخانه، کارگران به کمک ماشین‌آلات در آنها تغییراتی به وجود می‌آورند و آنها را به کالاهای مورد نیاز تبدیل می‌کنند. به این فعالیت «صنعت» می‌گویند.



مواد اولیه‌ی کارخانه‌ها از منابع طبیعی به دست می‌آید. به نظر شما، برای تهیه‌ی نخ از کدام منابع طبیعی استفاده می‌شود؟

فعالیت

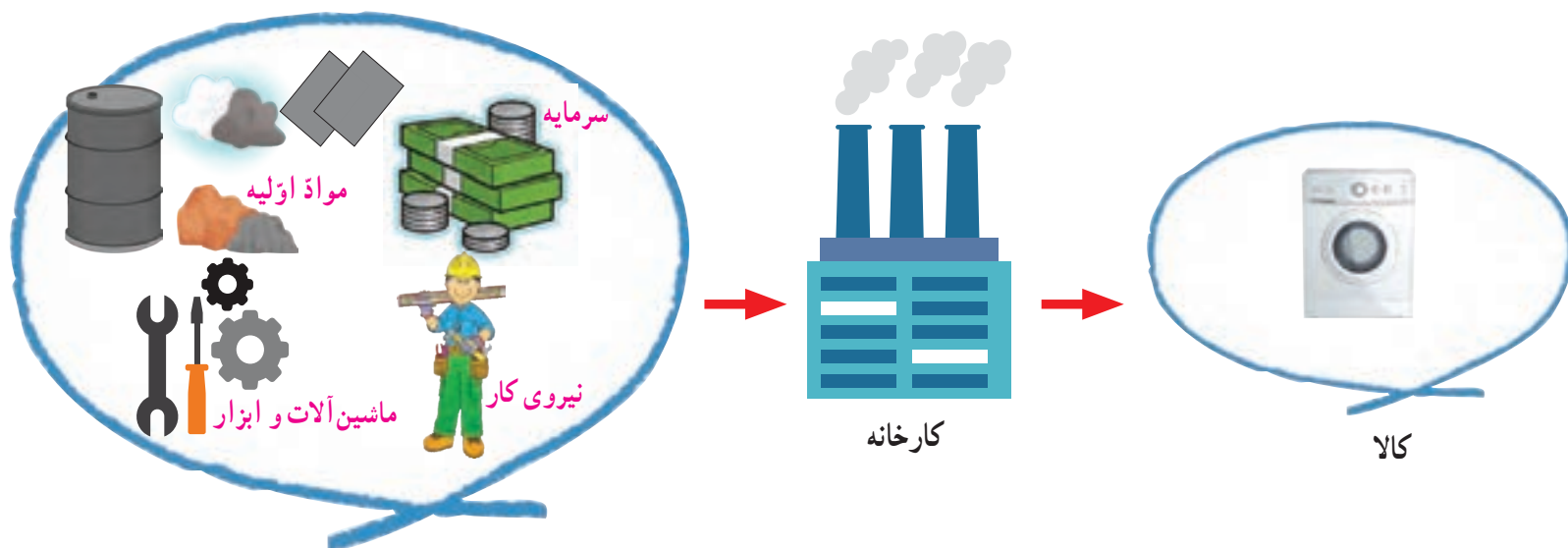
۱- کاربرگ‌ی شماره‌ی (۵) را در کلاس انجام دهید تا با «مواد اولیه» بیشتر آشنا شوید.



در گذشته‌های دور، اغلب مردم چیزهایی را که به آنها نیاز داشتند، خودشان در خانه یا کارگاه‌های کوچک تولید می‌کردند. مثلاً، برای اعضای خانواده‌ی خود لباس می‌دوختند یا فرش می‌بافتند. در آن زمان‌ها، یک کفّاش در کارگاهی کوچک روزی چند جفت کفش تولید می‌کرد اما امروزه یک کارخانه‌ی تولید کفش روزی صدها جفت کفش تولید می‌کند تا نیاز جمعیت را برطرف کند.



گفتیم که کارخانه‌ها برای تولید کالا به موادّ اولیه نیاز دارند. اکنون به تصویر نگاه کنید و بگویید یک کارخانه برای اینکه کالا تولید کند، علاوه بر موادّ اولیه به چه چیزهای دیگری نیاز دارد؟



فعالیت

۲- کاربرگه‌ی شماره‌ی ۶ را در کلاس انجام دهید.

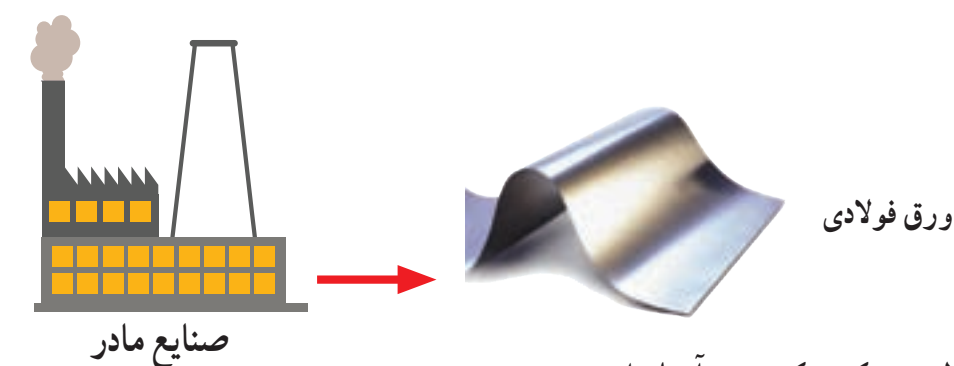
۳- به همراه معلّم خود از یک کارخانه بازدید کنید و به طور گروهی گزارش بازدید را بنویسید و در کلاس ارائه کنید.

● صنایع کارخانه‌ای ایران

در کشور ما صنایع مختلفی وجود دارد.

به طور کلی، صنایع کارخانه‌ای را می‌توانیم به دو دسته تقسیم کنیم: صنایع مادر و صنایع مصرفی.

❖ **صنایع مادر** کالاهایی تولید می‌کنند که مردم آنها را نمی‌خرند و از آنها به طور مستقیم استفاده نمی‌کنند. از این کالاها در کارخانه‌های دیگر استفاده می‌شود. برای مثال، کارخانه‌ی ذوب‌آهن ورقه‌های آهنی تولید می‌کند. این ورقه‌ها در کارخانه‌ها یا کارگاه‌های دیگر به کالاهای مورد نیاز مانند یخچال و اتومبیل تبدیل می‌شوند. صنایع ذوب‌آهن و فولاد از صنایع مادر هستند.



❖ **صنایع مصرفی** کالاهایی تولید می‌کنند که مردم آنها را می‌خرند و به طور مستقیم مصرف می‌کنند یا مورد استفاده قرار می‌دهند.



● پراکندگی صنایع مادر

مهم‌ترین صنایع مادر در کشور ما صنایع ذوب‌آهن، پتروشیمی و ماشین‌سازی است.

❖ **صنایع ذوب‌آهن**: در کارخانه‌های ذوب‌آهن قطعات آهن تولید می‌شود. اولین کارخانه‌ی ذوب‌آهن ایران در نزدیکی اصفهان ساخته شده است. سنگ آهن مورد نیاز این کارخانه از معادن آهن استان یزد تأمین می‌شود. سپس در کوره‌های بسیار داغ ذوب می‌گردد و به آهن تبدیل می‌شود.



▲ کارخانه‌ی ذوب‌آهن، اصفهان

❖ **صنایع پتروشیمی**: کارخانه‌های پتروشیمی، نفت و گاز را به مواد شیمیایی تبدیل می‌کنند. از این مواد در کارخانه‌های دیگر برای تولید رنگ، چسب، کود شیمیایی، لاستیک و مواد شوینده (پودرهای لباس‌شویی) استفاده می‌شود.



▲ کارخانه‌ی پتروشیمی، شازند اراک



صنایع ماشین‌سازی: در کارخانه‌های ماشین‌سازی، ماشین‌آلات و ابزار، دیگ بخار، جرثقیل و دستگاه‌هایی مانند اینها برای سایر کارخانه‌ها تولید می‌شود. مواد اولیه‌ی کارخانه‌های ماشین‌سازی معمولاً از معادن آهن، سرب، روی و مس تهیه می‌شود.

۸ کارخانه‌ی تولید ماشین‌آلات، (کمیابین سازی اراک)

اکنون، در روی نقشه مهم‌ترین صنایع مادر کشور را مشاهده کنید.



نقشه‌ی پراکندگی بعضی از صنایع مادر در ایران

● معادن

صنایع مادر برای تولید کالا به موادّ اولیه نیاز دارند. آنها این موادّ اولیه را از «معدن‌ها» تأمین می‌کنند. کشور پهناور ما ایران معادن فراوانی دارد. معدن نعمتی خدادادی است.



▲ معدن مس سرچشمه‌ی کرمان از بزرگ‌ترین معادن مس دنیاست.



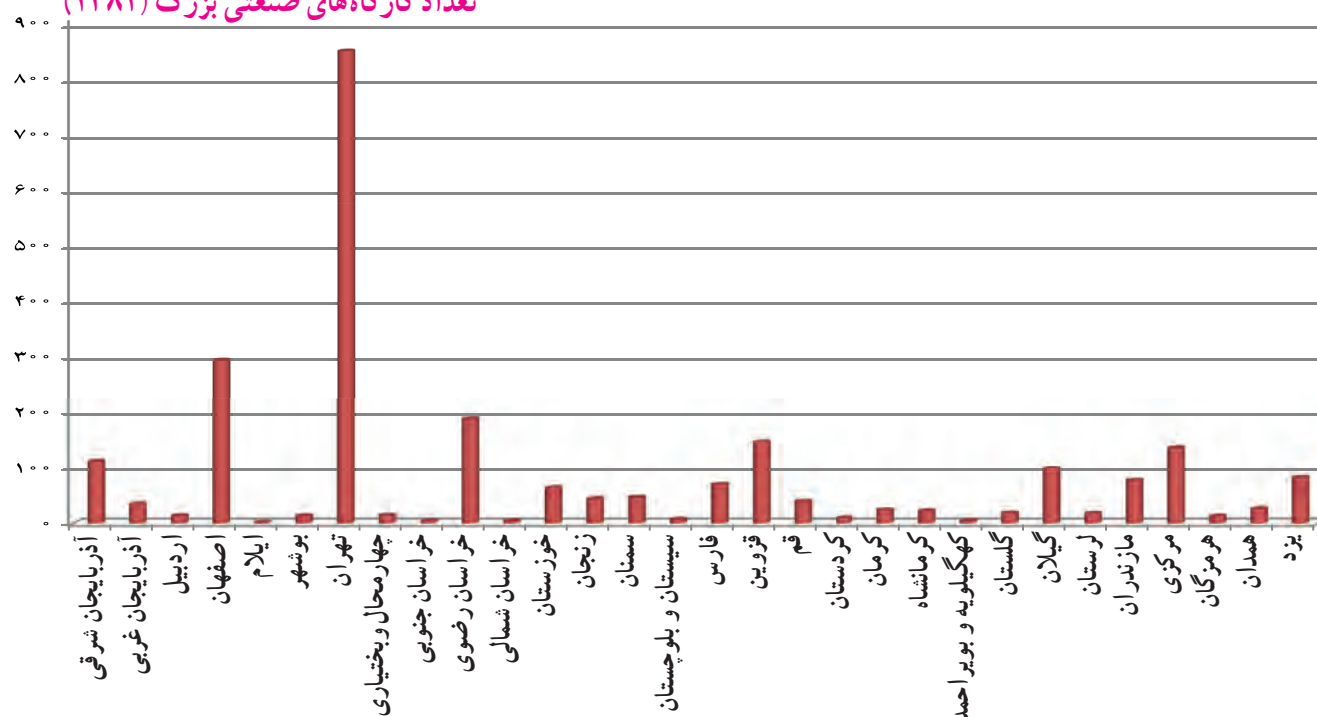
▲ معدن سنگ آهن بافق، یزد

● پراکندگی صنایع مصرفی

تعداد صنایع مصرفی زیاد است و در اطراف شهرها و برخی روستاها و همه‌ی استان‌های کشور ما کارخانه‌های بزرگ و کوچکی وجود دارد که به تولید کالاهای مختلف مشغولند.

به نمودار توجه کنید. مهم‌ترین استان صنعتی ایران که بیشترین صنایع مصرفی را در خود جای داده کدام استان است؟

تعداد کارگاه‌های صنعتی بزرگ (۱۳۸۲)



فعالیت

۴- چرا در اطراف شهرهای بزرگ، صنایع مصرفی زیادی تأسیس می‌شود؟

۵- معین کنید کدام صنایع زیر مصرفی و کدام مادر هستند.

پتروشیمی () فرش () کفش () قند و شکر () فولاد () پارچه‌بافی ()

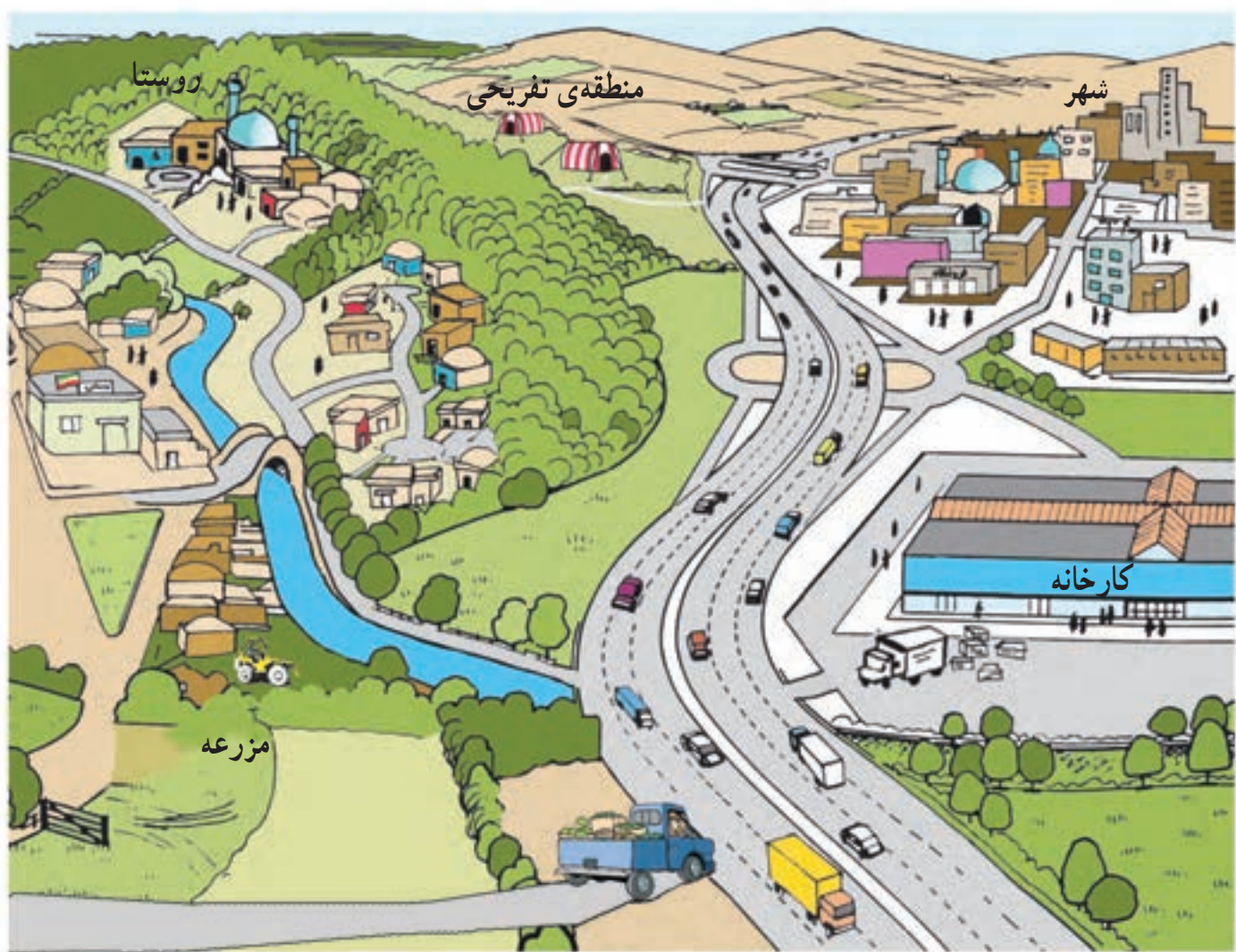
۶- به نقشه‌ی پراکندگی صنایع و معادن ایران توجه کنید. برای هریک از صنایع دو شهر را نام ببرید.

پتروشیمی: دزفیل
ذوب آهن: مازندران

۷- آیا در نزدیکی محلّ زندگی شما کارخانه‌ای وجود دارد؟ درباره‌ی آن گزارشی تهیه کنید.

راه‌ها و حمل و نقل (۱)

آیا تاکنون فکر کرده‌اید که راه‌ها چه نقشی در زندگی ما دارند؟ به تصویر زیر نگاه کنید و بگویید راه‌ها کدام نیازهای مردم را رفع می‌کنند؟



راه برای جابه‌جا کردن مردم و کالاها از مکانی به مکان دیگر، لازم است. برای مثال، مردم برای رفتن به مدرسه یا محل کار خود، رفتن به مغازه‌ها و خرید کردن، رفتن به تعطیلات یا دیدن اقوام و دوستان خود به راه‌ها نیاز دارند. بسیاری از کالاهایی که مردم مصرف می‌کنند، مانند مواد غذایی، از راه‌های دور و نزدیک به دست آنها می‌رسند. همه‌ی مکان‌ها به وسیله‌ی راه به یکدیگر مربوط می‌شوند. به وسایلی که مردم و کالاها را جابه‌جا می‌کنند، وسایل حمل و نقل می‌گویند.

● حمل و نقل در گذشته



فعالیت

۱- پرس و جو کنید که پیش از اختراع اتومبیل، مردم از چه وسایلی برای حمل و نقل استفاده می کرده اند و این وسایل چه تفاوتی با وسایل حمل و نقل امروزی داشته اند.

● حمل و نقل درون شهری

امروزه در شهرها مردم برای جابه جا شدن از وسایل مختلف استفاده می کنند.



در شهرهای بزرگ، یکی از وسایلی که مردم را از جایی به جای دیگر می برد قطار شهری (مترو) است که بیشتر از زیر زمین عبور می کند و سرعت زیادی دارد.

فعالیت

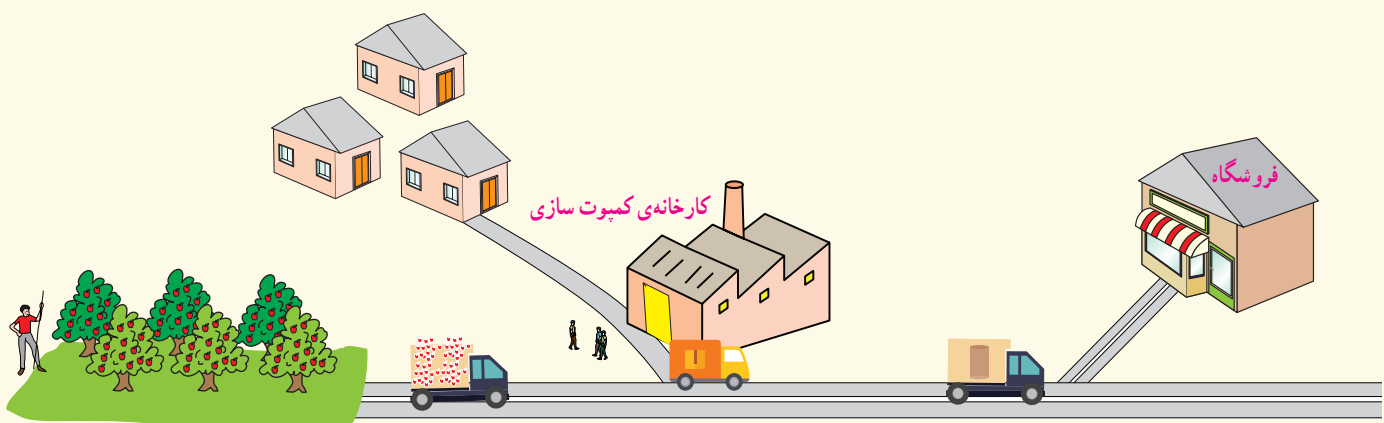
- ۲- در کلاس درباره ی موارد زیر، گفت و گو کنید.
 - به نظر شما کدام یک از وسایلی که تصویر آنها را می بینید، برای سفرهای درون شهری مناسب ترند؟ کدام یک از این وسایل، هوا را کمتر آلوده می کند.
 - با استفاده از کدام یک از آنها، مشکل ترافیک کمتر می شود؟ کدام یک کم هزینه تر است؟ تعداد کدام یک را بهتر است در آینده در جامعه افزایش دهیم؟ چرا؟
- ۳- کاربرگه ی شماره ی ۷ (رفت و آمد به مدرسه) را انجام دهید.

● راهها و بازرگانی

در درس پیش خواندید که کالاهای مورد نیاز ما در کارخانه ها تولید می شوند. این کالاها با وسایل حمل و نقل از راههای ارتباطی میان شهرها و روستاها می گذرند و به فروشگاهها و مراکز خرید فرستاده می شوند تا ما آنها را خریداری کنیم. پس راهها نقش مهمی در رفع نیازهای ما دارند.

فعالیت

- ۴- تصویر زیر، یک کارخانه ی کمپوت سازی را نشان می دهد. این کارخانه برای چه فعالیت هایی به راهها و وسایل حمل و نقل نیاز دارد؟



راه‌ها چه نقشی در صادرات و واردات کشور ما دارند؟



امروزه، مردم در همه جا به محصولات کشاورزی، مواد اولیه و کالاهای صنعتی و همچنین به یکدیگر نیاز دارند و به همین دلیل، به هم وابسته‌اند. آیا می‌توانید چند کالا را نام ببرید که در خارج از محل زندگی شما تولید می‌شود و سپس برای مصرف به محل زندگی شما حمل می‌شود؟

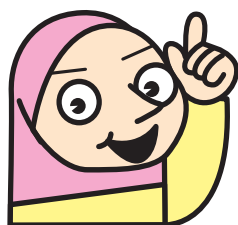
اگر در یک ناحیه، محصولی بیشتر از نیاز مردم تولید شود، مقداری از آن محصول را برای فروش به جاهای دیگر می‌فرستند. برای مثال، در استان گیلان برنج و چای تولید می‌شود؛ در حالی که بیشتر نواحی کشور ما برای کشت این دو محصول شرایط

مناسبی ندارد. بنابراین، چای و برنج گیلان به سایر نقاط کشور فرستاده می‌شوند و در آنجا به فروش می‌رسند. از سوی دیگر، استان گیلان شرایط آب و هوایی و خاک مناسب برای کشت خرما، پسته و زعفران ندارد. برای همین، ساکنان آن استان، این محصولات را که از نواحی دیگر به محل زندگی‌شان وارد می‌شود، می‌خرند.

• کالاهایی که در داخل یک ناحیه تولید شده‌اند، برای فروش به جاهای دیگر فرستاده می‌شوند؛ به این کار صادرات می‌گویند.



• کالاهایی که در خارج از یک ناحیه تولید شده‌اند، برای فروش به آنجا وارد می‌شوند؛ به این کار واردات می‌گویند.



به خرید و فروش کالا در داخل یک کشور یا با کشورهای دیگر، بازرگانی می‌گویند.

اکنون با توجه به موضوع بازرگانی، بهتر می‌توانیم به اهمیت راه‌ها، پی ببریم.

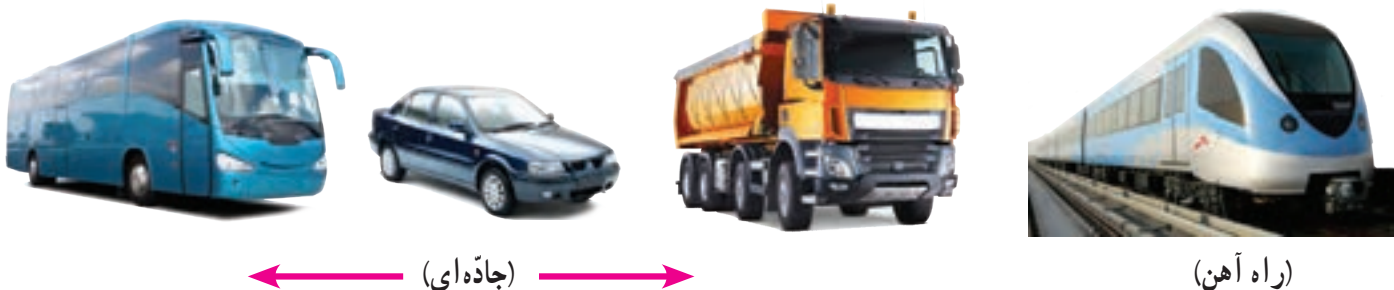
- ۵- به بسته‌بندی یک کالا توجه کنید و ببینید کارخانه‌ای که آن را تولید کرده، در کجاست. مسیری را که این کالا طی کرده است تا به شهر یا روستای شما برسد، در روی نقشه مشخص کنید.
- ۶- با پرس‌وجو از بزرگ‌ترها، چند نمونه از میوه‌ها یا سبزیجاتی را که در ناحیه‌ی شما تولید نمی‌شوند اما در بازار محل زندگی شما وجود دارند، نام ببرید.

انواع راه‌ها و وسایل حمل و نقل

به طور کلی، راه‌ها و وسایل حمل و نقل به سه دسته تقسیم می‌شوند: زمینی، هوایی و آبی.

حمل و نقل زمینی

به تصویر نگاه کنید و وسایل حمل و نقل زمینی را نام ببرید. حمل و نقل زمینی از دو طریق انجام می‌شود: راه‌های جاده‌ای، راه‌آهن.



راه‌های جاده‌ای: به نقشه‌ی جاده‌های

کشور ایران توجه کنید. مسافران و کالاها با عبور از این راه‌ها در شهرها و روستاهای کشور جابه‌جا می‌شوند.

بعضی از راه‌های جاده‌ای «آزادراه» هستند؛ یعنی در آنها، مسیر رفت و برگشت با مانع‌هایی از هم جدا شده‌اند. بنابراین، در آزادراه‌ها خطر تصادف خودروها از روبه‌رو کمتر است.



نقشه‌ی راه‌های اصلی زمینی کشور

رعایت ایمنی در جاده‌ها

رانندگان و مسافران باید در سفرهای جاده‌ای، نکات ایمنی را رعایت کنند تا حادثه‌ی ناگواری برای آنها، پیش نیاید.

- بی‌توجهی به نکات ایمنی باعث حوادث ناگوار می‌شود.
- همه‌ی سرنشینان خودروها، یعنی رانندگان و مسافران، باید کمربندهای ایمنی را ببندند.
 - رانندگان باید با حواس جمع رانندگی کنند. صحبت کردن راننده با تلفن همراه یا دیگران و نیز خوردن و آشامیدن در حین رانندگی باعث بروز حادثه می‌شود.
 - اغلب تصادف‌ها در اثر سرعت غیرمجاز رخ می‌دهند. رانندگی کردن با سرعت زیاد نشانه‌ی مهارت و شجاعت نیست.



راه‌ها و حمل و نقل (۲)

● راه‌آهن

آیا تاکنون با قطار به مسافرت رفته‌اید؟ اگر پاسخ شما «بله» است، برای هم کلاسی‌هایتان درباره‌ی سفر با قطار توضیح دهید.

قطارها ممکن است مسافربری یا مخصوص حمل‌بار باشند.



من یک «لوکوموتیوران» هستم. به کسی که قطار را هدایت می‌کند، «راهبر قطار» یا لوکوموتیوران می‌گویند. در مسیرهای کوتاه، دو راهبر و در مسیرهای طولانی چندین راهبر قطار را هدایت می‌کنند.

راهبر برای تعیین مسیر از طریق شبکه‌ی بی‌سیم با مرکز در تماس است؛ زیرا اگر مانعی بر سر راه قطار باشد، راهبر نمی‌تواند ناگهانی و در همان لحظه قطار را متوقف کند. حتی پس از اینکه راهبر ترمز را می‌کشد، قطار ۸۰۰ تا ۱۰۰۰ متر جلو می‌رود و بعد به‌طور کامل توقف می‌کند. بنابراین، هیچ‌گاه در مسیر قطار حرکت نکنید.

به نقشه‌ی راه‌آهن سراسری ایران نگاه کنید. راه‌آهن ایران علاوه بر حمل مسافران، کار جابه‌جایی کالاها را هم انجام می‌دهد. حمل بارهای سنگین با قطار باربری، ارزان‌تر تمام می‌شود. به علاوه، قطار در مقایسه با کامیون مقدار بیشتری کالا را حمل و جابه‌جا می‌کند.



نقشه‌ی شبکه‌ی حمل و نقل راه‌آهن
و بندرهای تجاری ایران

فعالیت

با توجه به نقشه، پاسخ دهید.

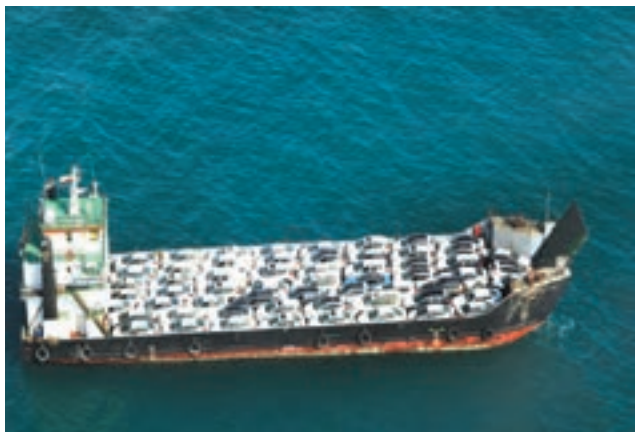
- ۱- راه آهن سراسری ایران به کدام بندر در کناره‌ی دریای خزر مربوط می‌شود؟
- ۲- راه آهن سراسری ایران به کدام بندرها در کناره‌ی خلیج فارس مربوط می‌شود؟
- ۳- با توجه به مطالب درس پیش، سنگ آهن معدن‌های چادرملو و بافق با چه وسیله‌ای به کارخانه‌ی ذوب آهن می‌رسد؟
- ۴- اگر در شهر یا روستای شما ایستگاه راه آهن باشد و قطار از آنجا عبور کند، برای حفظ ایمنی ساکنان منطقه و قطار چه کارهایی انجام می‌شود؟ به کمک بزرگ‌ترها در این باره پرس و جو کنید. شما چه راه‌های دیگری پیشنهاد می‌کنید؟

حمل و نقل آبی:

همان‌طور که می‌دانید، کشور ما از شمال و جنوب به دریا راه دارد و ما می‌توانیم از راه دریا با کشورهای دیگر ارتباط برقرار کنیم.

حمل و نقل با کشتی و از راه دریا بسیار ارزان است. کشتی‌ها برای حمل کالاهای سنگین، بسیار مناسب‌اند ولی خیلی آهسته حرکت می‌کنند.

علاوه بر این، همه‌ی کشورها به دریا دسترسی ندارند.



▲ کشتی باری در حال حمل اتومبیل - بندرعباس



▲ بندر امیرآباد - مازندران



بخش عمده‌ی صادرات و واردات کشور ما از طریق بندرها و به وسیله‌ی کشتی صورت می‌گیرد. بندر جایی در کنار دریاست که کشتی‌ها در آنجا توقف و بارگیری می‌کنند یا بار خود را تخلیه می‌کنند.

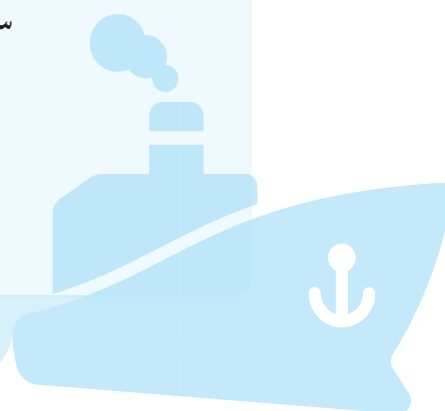
راه آهن و راه‌های جاده‌ای ما به راه‌های کشورهای همسایه متصل‌اند و از این طریق کالاهایی به سایر کشورها صادر یا وارد کشور ما می‌شود.



من ناخدای یک کشتی یدک کش هستم. به کسی که کشتی را هدایت می کند، «ناخدا» یا «کاپیتان» می گویند. ناخدا می تواند کشتی را از مسیرهای مشخص شده روی نقشه هدایت کند. او همچنین مدیریت افرادی را که در کشتی کار می کنند، به عهده دارد. ناخدا باید روحیه ای قوی داشته باشد تا در شرایطی مثل توفان بتواند با آرامش، کشتی و سرنشینان آن را نجات دهد.



▲ در گذشته، پیدا کردن مسیرها کار چندان آسانی نبود. امروزه با استفاده از رایانه و سامانه ی موقعیت یاب جهانی یا «جی پی اس» به راحتی می توانیم مسیرها و فاصله ی آنها را در دریا پیدا کنیم.



امروزه همه ی نواحی و کشورها برای رفع نیازهای خود به هم وابسته اند. در کشور ما نیز بعضی مواد اولیه و کالاها به کشورهای دیگر صادر می گردد و کالاهایی وارد کشور می شود. محصولات کشاورزی



▲ حمل کالا از طریق قطار باربری



▲ حمل کالا از طریق جاده

حمل و نقل هوایی:

هواپیما برای حمل مسافر و کالاهای سبک، بسیار مناسب است؛ زیرا سرعت زیادی دارد و مسافت‌های طولانی را در مدت کمی طی می‌کند ولی هزینه‌ی مسافرت با آن زیاد است.



△ سالن فرودگاه امام خمینی (ره)، تهران



من یک خلبان هستم. هدایت هواپیما را «خلبان» و «کمک خلبان»، به عهده دارند.

خلبان دوره‌های آموزشی خاصی را گذرانده است و گواهی‌نامه‌ی خلبانی دارد.

او قبل از پرواز، مقدار سوخت هواپیما و سیستم ایمنی آن را بررسی می‌کند، از شرایط آب‌وهوایی مسیر خود آگاه می‌شود و با هماهنگی برج مراقبت، پرواز را انجام می‌دهد.

به نقشه‌ی فرودگاه‌های ایران توجه کنید.
 با هواپیما می‌توانیم به بعضی از شهرهای داخل یا خارج از کشور سفر کنیم. بعضی از شهرها فرودگاه بین‌المللی دارند و پروازهای خارجی از آن فرودگاه‌ها انجام می‌شود.



فعالیت

- ۵- کاربرگ‌ی شماره‌ی ۸ (مقایسه‌ی انواع وسایل حمل و نقل) را در کلاس انجام دهید.
- ۶- اگر در جنوب کشور دریا وجود نداشت، ما چه مشکلاتی داشتیم؟
- ۷- اگر قرار باشد به سفر بروید، کدام یک از وسایل حمل و نقل را که در این درس خواندید، انتخاب می‌کنید؟ چرا؟

کشور ما چگونه اداره می‌شود؟

اردو

گروهی از دانش‌آموزان مدرسه‌ای به مدت چند روز به اردو رفتند. محلّ اردوی آنها، منطقه‌ای خوش آب و هوا و جنگلی بود که رودخانه‌ای نیز از وسط آن می‌گذشت. ساختمانی در کنار رودخانه برای اقامت افراد در نظر گرفته شده بود و بچه‌ها می‌توانستند هر روز برای گردش و بازی به مناطق اطراف بروند. مدرسه برای سرپرستی و هدایت این گروه، یک مدیر و چند معاون انتخاب کرد. در ابتدا، مدیر و معاونان با همفکری بچه‌ها، مقرراتی برای برگزاری بهتر اردو نوشتند؛ برای مثال، ساعت خوابیدن و بیدار شدن، ساعت غذا خوردن، دور نشدن بچه‌ها از گروه بدون اجازه‌ی مدیر، قرار دادن ساک‌ها و کوله‌پشتی‌ها در جای مخصوص و.... مدیر گروه همچنین وظایف و نقش‌هایی برای هریک از افراد معین کرد. آقای احمدی مسئول تهیه و توزیع غذا و آقای ناصری مسئول ایمنی و حفاظت از بچه‌ها شد تا مبادا کسی در موقع گردش، زخمی شود یا آسیب ببیند. همچنین قرار شد اگر اختلاف یا مشکلی بین بچه‌ها بروز کرد، به آقای علوی مراجعه کنند. مدیر گروه، مسئولیت‌هایی را نیز به دانش‌آموزان سپرد؛ مانند حضور و غیاب دانش‌آموزان در موقع سوار شدن به ماشین، توزیع خوراکی بین بچه‌ها، جمع کردن و تفکیک زباله و....

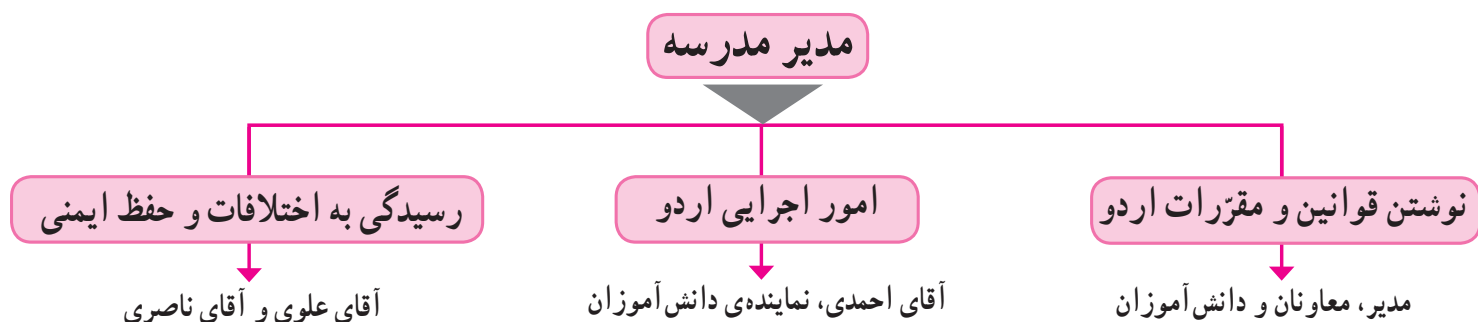
پس از پایان اردو همه‌ی دانش‌آموزان به سلامت به خانه‌هایشان بازگشتند. همکاری مدیر، معاونان و دانش‌آموزان و رعایت مقررات موجب شد که اردو به خوبی برگزار شود و به همه، خیلی خوش بگذرد.

فعالیت

۱- متن را بخوانید. فرض کنید که این گروه مدیر و معاونانی نداشت؛ در این صورت، چه مشکلاتی پیش می‌آمد؟



به نمودار توجه کنید. هریک از افراد نقش‌ها و وظایفی را پذیرفته‌اند تا اردو به‌خوبی برگزار شود.



وظایف حکومت چیست؟

- مهم‌ترین وظایف حکومت‌ها عبارت‌اند از:
- وضع قوانین و مقررات برای اداره‌ی جامعه؛
- تأمین وسایل رفاه و آسایش مردم و پیشرفت کشور؛ مانند آموزش و پرورش، بهداشت و درمان، ایجاد شغل، ساختن جاده و پل؛
- رسیدگی به شکایت‌ها و حلّ اختلافات مردم؛
- حفظ امنیت و جلوگیری از کار افرادی که قانون و مقررات را رعایت نمی‌کنند؛
- دفاع از کشور در مقابل حمله‌ی دشمن.

● حکومت

همان‌طور که برای اداره‌ی یک گروه به افراد و نقش‌هایی نیاز داریم، برای اداره‌ی یک کشور نیز به حکومت نیازمندیم. حکومت از افرادی تشکیل می‌شود که اداره‌ی امور مردم یک کشور را به عهده می‌گیرند.

فعالیت

۲- میان وظایف اصلی حکومت‌ها و وظایفی که در نمودار بالا می‌بینید، چه شباهت‌هایی می‌توانید پیدا کنید؟

● حکومت در کشور ما



حکومت کشور ما «جمهوری اسلامی» است. پس از پیروزی انقلاب اسلامی در سال ۱۳۵۷ به رهبری امام خمینی، حکومت سلطنتی پهلوی سرنگون شد. حکومت پهلوی ستمگر بود و مردم آن را انتخاب نکرده بودند. پس از پیروزی انقلاب اسلامی، مردم در روز ۱۱ فروردین ۱۳۵۸ به پای صندوق‌های رأی رفتند و بیش از ۹۸ درصد آنها به حکومت جمهوری اسلامی رأی «آری» دادند. حکومت ایران در تاریخ ۱۲ فروردین ۱۳۵۸ به جمهوری اسلامی تبدیل شد.



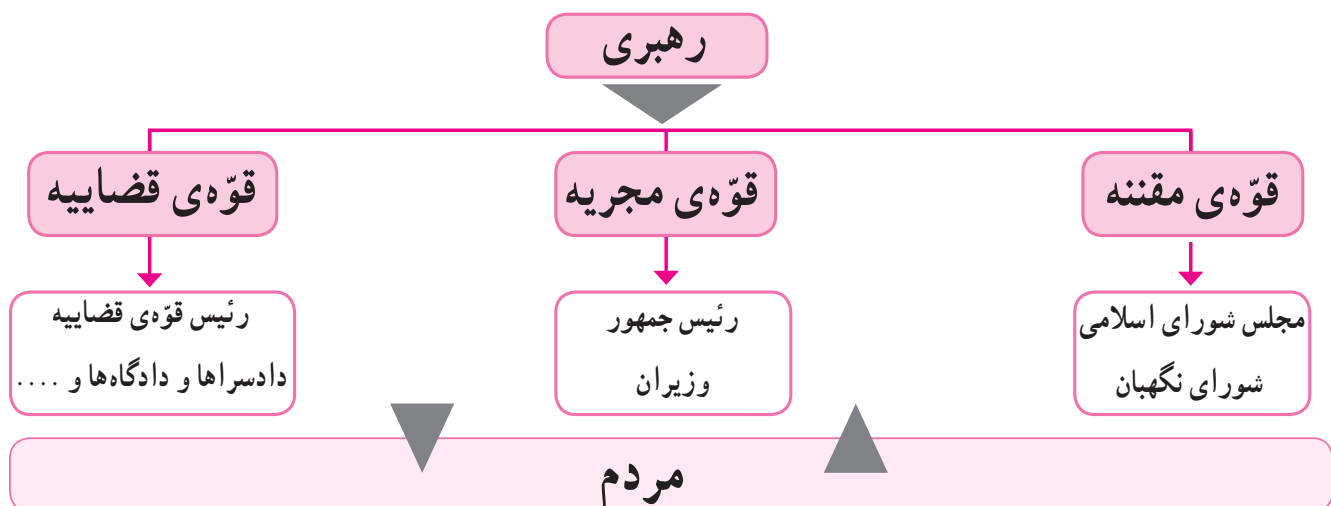
جمهوری اسلامی حکومتی است که در آن قوانین اسلامی اجرا می‌شود و مردم در اداره‌ی کشور و انتخاب افراد شایسته برای حکومت نقش دارند.

● قانون اساسی



پس از پیروزی انقلاب اسلامی، مردم ایران افراد شایسته‌ای را انتخاب کردند تا قانون اساسی کشور را بنویسند. در سال گذشته خواندید که مهم‌ترین قانون هر کشور، قانون اساسی آن است. در قانون اساسی، روش اداره‌ی کشور مشخص شده است.

● چه کسانی کشور را اداره می‌کنند؟



● قوای سه گانه



حکومت برای آنکه بتواند وظایف خود را به خوبی انجام دهد، به سه قوه تقسیم شده است و هر قوه، مسئولیت‌هایی به عهده دارد.

مقام رهبری بر همه‌ی فعالیت‌هایی که این سه قوه انجام می‌دهند، نظارت دارد و آنها را هدایت می‌کند.

رهبر بر طبق قانون اساسی، رهبری جامعه‌ی اسلامی ما به عهده‌ی فقیهی است که از مسائل زمان آگاهی داشته باشد.

رهبر جامعه‌ی اسلامی باید نمونه‌ی یک مسلمان کامل باشد. او باید عالم، عادل و شجاع باشد، از دستورهای اسلام پیروی کند و از اوضاع جامعه به خوبی آگاه باشد تا بتواند جامعه را به بهترین شکل، هدایت و رهبری کند.

● اولین رهبر انقلاب اسلامی ایران، حضرت امام خمینی (ره)، بودند که انقلاب اسلامی را هدایت کردند و آن را به پیروزی رساندند.

● پس از رحلت امام خمینی در سال ۱۳۶۸، حضرت آیت‌الله خامنه‌ای به عنوان رهبر انقلاب اسلامی ایران انتخاب شدند و رهبری کشور اسلامی ما را به دست گرفتند.

قوه‌ی مقننه در داستان اردو، پی بردید که گروه به قوانین و مقرراتی نیاز دارد و به همین دلیل، ابتدا عده‌ای مقرراتی را برای آن تعیین می‌کنند.

برای اداره‌ی یک کشور و تصمیم‌گیری درباره‌ی فعالیت‌های مختلف آن نیز مقررات و قوانینی لازم است. برای مثال، اینکه در یک سال چقدر از درآمد کشور به آموزش و پرورش اختصاص پیدا کند یا زمان و مدت سربازی برای جوانان، چقدر باشد.

در کشور ما قوه‌ی مقننه وظیفه‌ی قانون‌گذاری را به عهده دارد. تصویر زیر، نمایندگان مجلس شورای اسلامی را در حال تصمیم‌گیری و وضع قانون نشان می‌دهد.

نمایندگان مجلس شورای اسلامی هر چهار سال یک‌بار با رأی مردم انتخاب می‌شوند.



قوه مجریه وظیفه‌ی قوه‌ی مجریه، اجرای قوانین و تأمین وسایل رفاه و آسایش مردم و پیشرفت کشور است.

قوه‌ی مجریه همان دولت است. دولت از رئیس‌جمهور و هیئت وزیران تشکیل شده است. رئیس‌جمهور هر چهار سال یک‌بار با رأی مردم انتخاب می‌شود. دولت کارهای مختلفی انجام می‌دهد؛ برای مثال، ساختن جاده، پل، بیمارستان، کمک به کشاورزی و صنایع، فراهم کردن امکانات برای آموزش و پرورش و بهداشت و درمان مردم، صادرات و واردات، روابط با کشورهای خارجی و حفظ امنیت مردم.



ساختن جاده توسط دولت



جلسه‌ی رئیس‌جمهور و هیئت وزیران



قوه قضائیه قوه‌ی قضائیه بر اجرای درست قوانین نظارت

می‌کند؛ یعنی اگر در جایی قانون رعایت نشود و تخلفی صورت بگیرد، به آن رسیدگی می‌کند. قوه‌ی قضائیه همچنین از طریق دادگاه‌ها به اختلاف‌ها و شکایت‌های مردم رسیدگی می‌کند.

فعالیت

- ۳- هم‌اکنون، رئیس‌جمهور ما چه کسی است؟ وزیر آموزش و پرورش کیست؟ پرس‌وجو کنید.
- ۴- در یک روزنامه، خبری درباره‌ی مجلس شورای اسلامی یا دولت پیدا کنید. آن را جدا کنید و به کلاس ببرید.
- ۵- با همفکری یکدیگر کاربرگی شماره‌ی (۹) را در کلاس انجام دهید.

به کار ببندیم

- ۱- به جدول موارد مصرف آب خانگی در یک روز توجه کنید. میزان متوسط مصرف آب یک روز حداکثر ۱۵۰ لیتر برای هر نفر است. البته میزان مصرف در کشور ما بیشتر از این مقدار است.
- الف - بیشترین و کمترین میزان مصرف در چه مواردی است؟
- ب - سه مورد را از جدول انتخاب کنید و برای هر مورد پیشنهادی بدهید که در نتیجه‌ی آن در مصرف آب صرفه جویی شود.

نوع مصرف	لیتر	نوع مصرف	لیتر
۱- آشامیدن	۵	۶- نظافت خانه	۱۰
۲- پخت و پز	۱۰	۷- کولر	۵
۳- حمام	۵۰	۸- ظرف شویی	۱۵
۴- لباس شویی	۲۰	۹- سایر موارد	۵
۵- دست شویی و توالت	۳۰		
		جمع کل	۱۵۰

- ۲- یکی از دو فعالیت زیر را انجام دهید.
- الف) به طور گروهی، پوستری با موضوع هشدار درباره‌ی مصرف نادرست آب طراحی و نقاشی کنید. چند نمونه از بهترین پوسترها را در محوطه‌ی آبخوری مدرسه نصب کنید.
- ب) یک گروه نمایش تشکیل دهید و با کمک و راهنمایی معلم، نمایش چرخه‌ی آب را در کلاس اجرا کنید. اعضای گروه نقش دریا، ابر، رود و... را به عهده بگیرند و هر کدام کار خود را توضیح دهند.
- ۳- به همراه معلم، از یک رود یا تأسیسات یک سد یا مرکز تصفیه‌ی آب در محلّ زندگی‌تان بازدید کنید و گزارش بازدید خود را بنویسید.
- ۴- اگر شما همیار پلیس راه باشید، به خانواده‌ای که می‌خواهند به مسافرت بروند، چه توصیه‌هایی می‌کنید؟