

خطوط دید و اهمیت نقاط مختلف صحنه

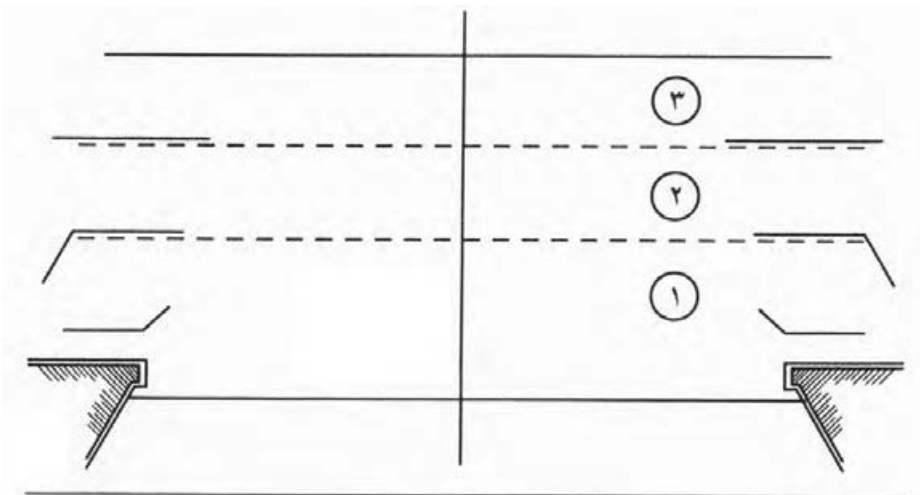
هدف‌های رفتاری : در پایان این فصل از فراگیر انتظار می‌رود که :

- ۱- اهمیت نقاط مختلف صحنه را توضیح دهد.
- ۲- انواع خطوط فرضی روی صحنه را نام ببرد.
- ۳- اشکال ترسیمی هر یک از خطوط فرضی روی صحنه را توضیح دهد.
- ۴- کاربرد هر یک از خطوط فرضی روی صحنه را توضیح دهد.
- ۵- انواع پرده‌های روی صحنه قاب عکسی را نام ببرد.
- ۶- کاربرد هر یک از انواع پرده‌های روی صحنه قاب عکسی را شرح دهد.
- ۷- ابعاد و اندازه‌های استاندارد صحنه قاب عکسی را بیان کند.

نقاط مختلف صحنه

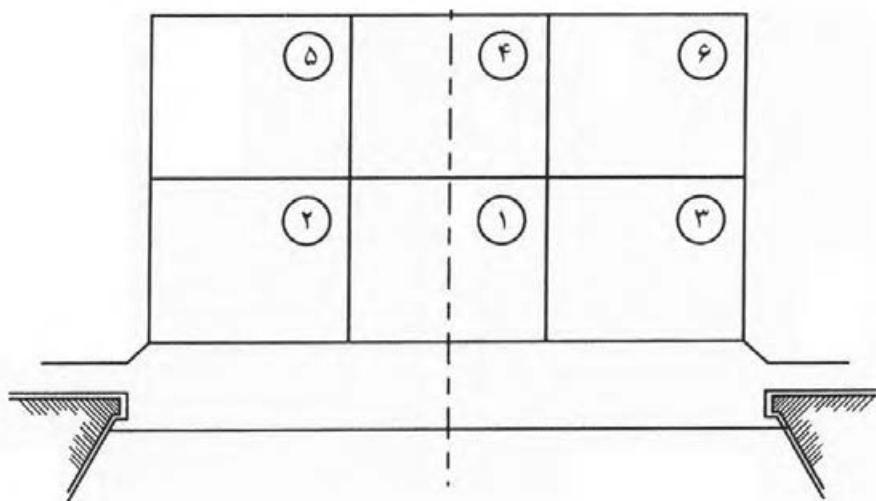
نقاط مختلف هر فضایی اعم از فضای مسکونی، تجاری، نمایشگاهی و یا فضای نمایشی از نظر بصری و چگونگی دیده شدن توسط تماشاچی دارای ارزش‌های متفاوتی است. صحنه تئاتر نیز از این امر مستثنی نیست. اگر کف صحنه تئاتر را از جلو به انتهای صحنه به سه قسمت مساوی تقسیم کنیم و سه خط فرضی روی پلان کف رسم نمائیم مسلماً بخش شماره یک بهترین فضا و بهترین مکان برای اجرای نمایش چه از نظر بصری و چه از نظر شنیداری است. بدیهی است بخش دوم نسبت به بخش اول و بخش سوم نسبت به بخش دوم و اول از اهمیت و ارزش موقعیت مکانی کمتری برخوردار خواهند بود. از این رو کارگردان سعی می‌کند بهترین دیالوگ‌ها و حرکات‌ها و میزانش‌های اصلی و پر اهمیت خود را در بخش اول به اجرا در آورد. و سپس به بخش‌های دوم و سوم بپردازد. طراح صحنه نیز بایستی به این نکات واقف بوده و با در نظر گرفتن تقسیمات یاد شده نسبت به طراحی صحنه و لوازم صحنه و چگونگی چیدمان صحنه اقدام کند (شکل ۱-۵).





▲ شکل ۱-۵- تقسیم سه قسمتی صحنه به ترتیب اهمیت

نوع دیگر تقسیم بندی فضای صحنه به این صورت است که کف صحنه نمایش را روی پلان صحنه به شش قسمت مساوی تقسیم و به ترتیب آن‌ها را شماره گذاری کنیم. قسمت شماره یک بهترین موقعیت فضا را در اختیار کارگردان، طراح و بازیگر قرار می‌دهد و قسمت ششم کم اهمیت ترین فضا و موقعیت را نسبت به پنج قسمت خواهد داشت و بخش‌های بعدی به ترتیب شماره گذاری شده، اهمیت و جایگاه خود را نسبت به قسمت‌های دیگر خواهند داشت. باید توجه داشت این تقسیمات چه به صورت افقی سه قسمتی و چه به صورت شش قسمت مربع شکل در تمامی صحنه‌هایی که تماشاچی از یک سمت نمایش را می‌بیند، مصداق پیدا می‌کند. به طور مثال در صحنه گرد و یا زمانی که در یک صحنه آزاد تماشاچی از چند جهت نمایش را نظاره می‌کند قابل اعمال نیست (شکل ۲-۵).



▲ شکل ۲-۵- تقسیم شش قسمتی صحنه به ترتیب اهمیت



خطوط دید

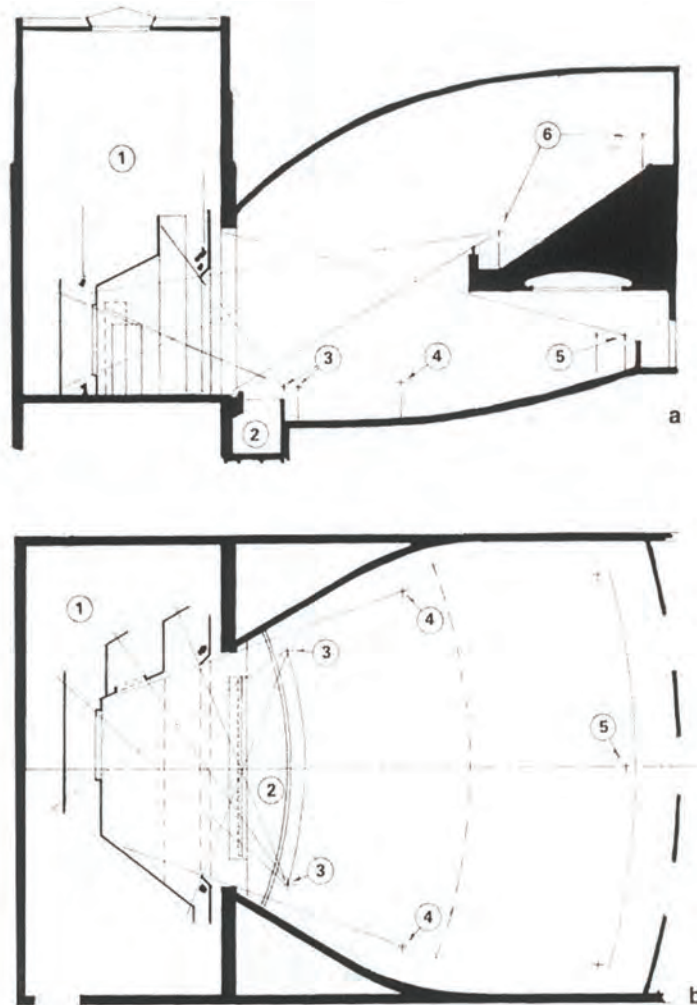
نکته بسیار مهم در طراحی صحنه ارتباط تماشاچی با طراحی انجام شده و دکور ساخته شده روی صحنه است. طراح باید صحنه نمایش را طوری طراحی کند که همه تماشاچیان بتوانند دکور را دیده و با آن ارتباط برقرار کنند. هر چند هیچگاه دید دو نفر از تماشاچیان که در سالن نمایش نشسته‌اند یکی نیست (ولی خیلی نزدیک به هم می‌تواند باشد) ولی باید سعی کرد تمام تماشاچیان حتی الامکان بتوانند تمامی صحنه را ببینند و با طراحی انجام شده ارتباط برقرار کنند. اولین و مهم‌ترین ارتباط در اجرای یک نمایش در روی صحنه ارتباط بصری است و اولین گام برای برقراری این ارتباط قابل رؤیت بودن طراحی و دکور ساخته شده روی صحنه است. اگر از چشم اولین تماشاچی سمت چپ سالن خطی فرضی به دهانه صحنه سمت راست صحنه (جهت راست و چپ روی صحنه از دید بازیگر است) و از چشم اولین تماشاچی سمت راست سالن خط فرضی به دهانه سمت چپ صحنه رسم کنیم، و آن‌ها را امتداد دهیم. این دو خط فرضی دوزنقه‌ای روی صحنه به وجود می‌آورند که فقط درون این دوزنقه است که همه چیز اعم از بازیگران، دکور و لوازم صحنه برای تماشاچیان قابل رؤیت خواهد بود و خارج از این دوزنقه برای تماشاچی قابل رؤیت نیست. لازم به توضیح است آنچه که روی ضلع سمت راست دوزنقه و یا کنار آن به طرف داخل قرار می‌گیرد کمترین دید را برای اولین تماشاچی سمت چپ سالن و بیشترین دید را برای اولین تماشاچی سمت راست سالن خواهد داشت و عین همین مورد در خصوص ضلع سمت چپ دوزنقه برای اولین تماشاچی سمت چپ سالن اتفاق خواهد افتاد. بدیهی است تماشاچیان بین نفر اول سمت چپ و اولین نفر سمت راست هر چه به خط محور مرکزی سالن نزدیکتر شوند دارای دید کامل و بهتری خواهند بود و نفرات وسط سالن مسلماً بهترین دید را خواهند داشت. البته به خاطر نزدیکی صندلی‌های ردیف اول تماشاچیان به صحنه مشکلاتی از نظر دید پدید می‌آید به طوری که سه و چهار ردیف اول جهت دیدن کل صحنه در عرض ناچار از گرداندن سر به چپ و راست هستند و جهت دید کل صحنه در ارتفاع ناچار از گرفتن سر به کمی بالاتر از حالت افقی خواهند بود.

بنابراین چنین نتیجه می‌گیریم که بهترین محل تماشاچی برای رؤیت کامل و واضح در سالن نمایش از ردیف‌های ۴ و ۵ به بعد و وسط ردیف‌هاست و نه کناره‌ها. (البته هر چند از ردیف ۵ و ۶ به بعد کل صحنه قابل رؤیت است ولی هر چه به انتهای سالن نزدیکتر شویم به خاطر بعد مسافت رؤیت کامل جزئیات دکور، لباس، چهره و ... کمتر صورت می‌گیرد.) (شکل ۳-۵)

از آنجایی که هر سالن نمایش با توجه به نوع طراحی دارای شکل خاصی از معماری است و امکان عدم رعایت استانداردهای لازم در چیدمان صندلی تماشاچیان و ابعاد دهانه و ارتفاع و عمق صحنه وجود دارد بهتر است طراح صحنه قبل از شروع به کار طراحی نسبت به اخذ پلان سالن و صحنه اقدام کند و چنانچه نقشه‌ها موجود نبود نقشه افقی (پلان) سالن و صحنه را تهیه کند و همواره در طراحی خود دید تماشاچی را مد نظر داشته باشد و با در نظر گرفتن ابعاد صحنه نسبت به طراحی صحنه اقدام کند. کنترل ابعاد درهای ورودی روی صحنه از اهم وظایف طراح است. زیرا بسیار اتفاق افتاده است که طراحی به بهترین شکل انجام و دکورهای لازم به بهترین نحو ساخته و نقاشی شده ولی موقع حمل به روی صحنه متوجه شده‌اند که ابعاد در ورودی به صحنه کوچکتر از ابعاد دکور است و ناچار از بریدن دکور شده‌اند. البته همان قدر که باید عدم رؤیت دکورهای سمت راست صحنه برای اولین تماشاچی سمت چپ صحنه را در نظر داشت باید از نفوذ دید همین تماشاچی به پشت صحنه نیز جلوگیری نمود و همین طور برای تماشاچی سمت راست نسبت به دید سمت چپ پشت صحنه.

برای این کار و جلوگیری از نفوذ دید تماشاچیان به پشت صحنه (خارج از دوزنقه فرضی) اطراف صحنه را با پرده‌هایی به رنگ تیره و عمدتاً مشکی به صورت عمودی پوشش می‌دهند تا مانع نفوذ دید تماشاچی به پشت صحنه شوند. برای تکمیل این مورد از همین جنس و رنگ پرده‌ای هم در انتهای صحنه آویزان می‌کنند. تا فضای چهارگوش صحنه (که یک دیوار طرف تماشاچی را ندارد) با





▲ شکل ۳-۵- پلان و برش یک سالن نمایش

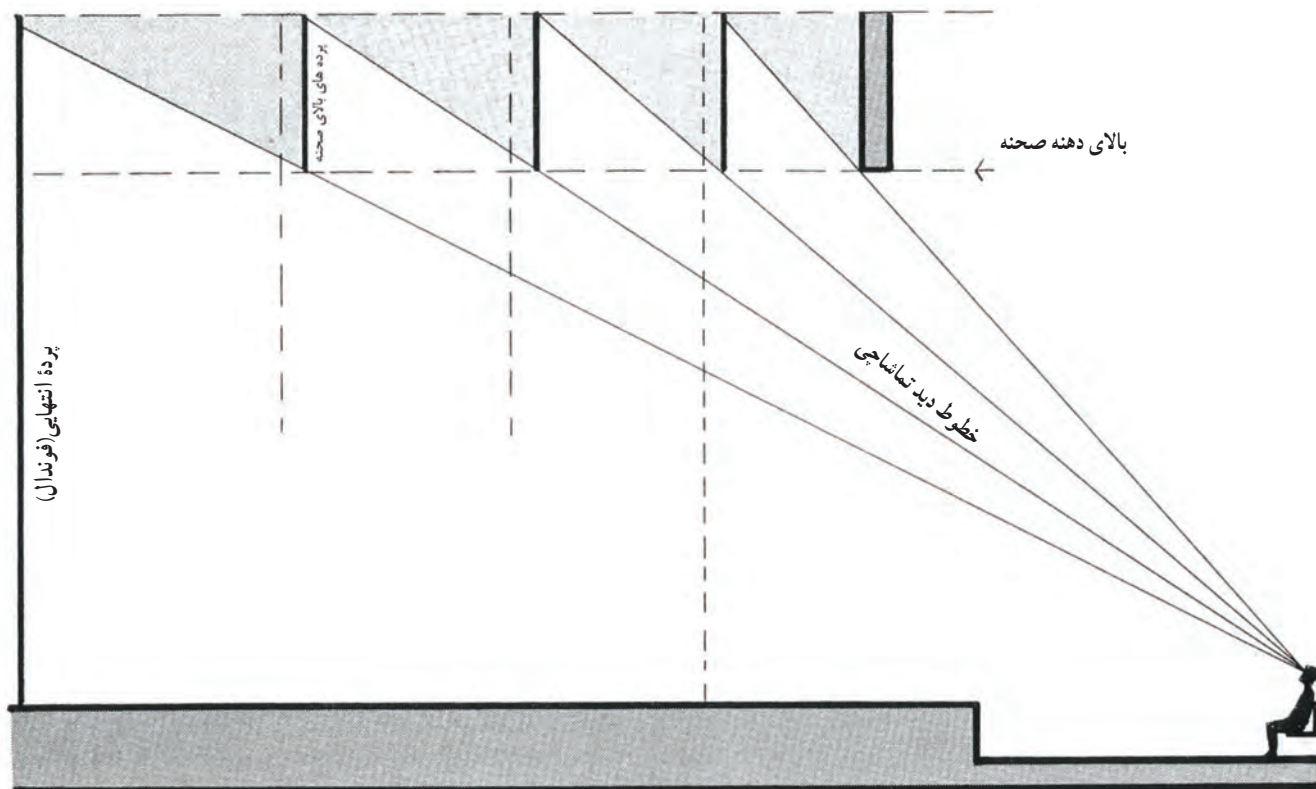
پرده‌های تیره پوشانده شود تا دکور، لوازم صحنه و بازیگران در داخل این فضا قرار گیرند. لازم به ذکر است به منظور جلوگیری از نفوذ دید تماشاچی به بالای صحنه پرده‌هایی هم در سقف صحنه آویزان می‌شود که در امتداد پرده‌های چپ و راست هستند بنابراین چهار دیواری نیز با پرده پوشانده می‌شود و باعث می‌شود تماشاچی هیچگونه دیدی به پشت صحنه و بالای صحنه نداشته باشد. در عین حالی که به دلیل با فاصله بودن این پرده‌ها امکان رفت و آمد و حمل دکور و غیره به پشت صحنه و امکان نصب پروژکتور و ... در سقف بین پرده‌های سقفی بدون دیده شدن توسط تماشاچی وجود خواهد داشت. (تمامی این موارد در خصوص صحنه قاب عکسی مصداق پیدا می‌کند).

پرده‌های کناری را شمال‌های کناری (wing) و پرده‌های بالای صحنه را پرده‌های سقفی (border) و پرده انتهای صحنه را (فوندال) می‌گویند و به جهت جذب نور و جلوگیری از انعکاس دارای رنگ تیره و عمدتاً مشکی هستند، پرده‌ها به ترتیب ۱ تا ۲ متر عرض با ارتفاع بیشتر از دهانه صحنه و به فاصله ۱ تا ۲ متر و پرده‌های بالا به عرض ۱ یا ۲ متر و به طول عرضی صحنه به اضافه عرض دو پرده کناری چپ و راست و پرده انتهایی یا فوندال به عرض صحنه و ارتفاع پرده‌های کناری و به فاصله حدود یک متر از دیوار پشت صحنه اند (شکل ۶-۵).

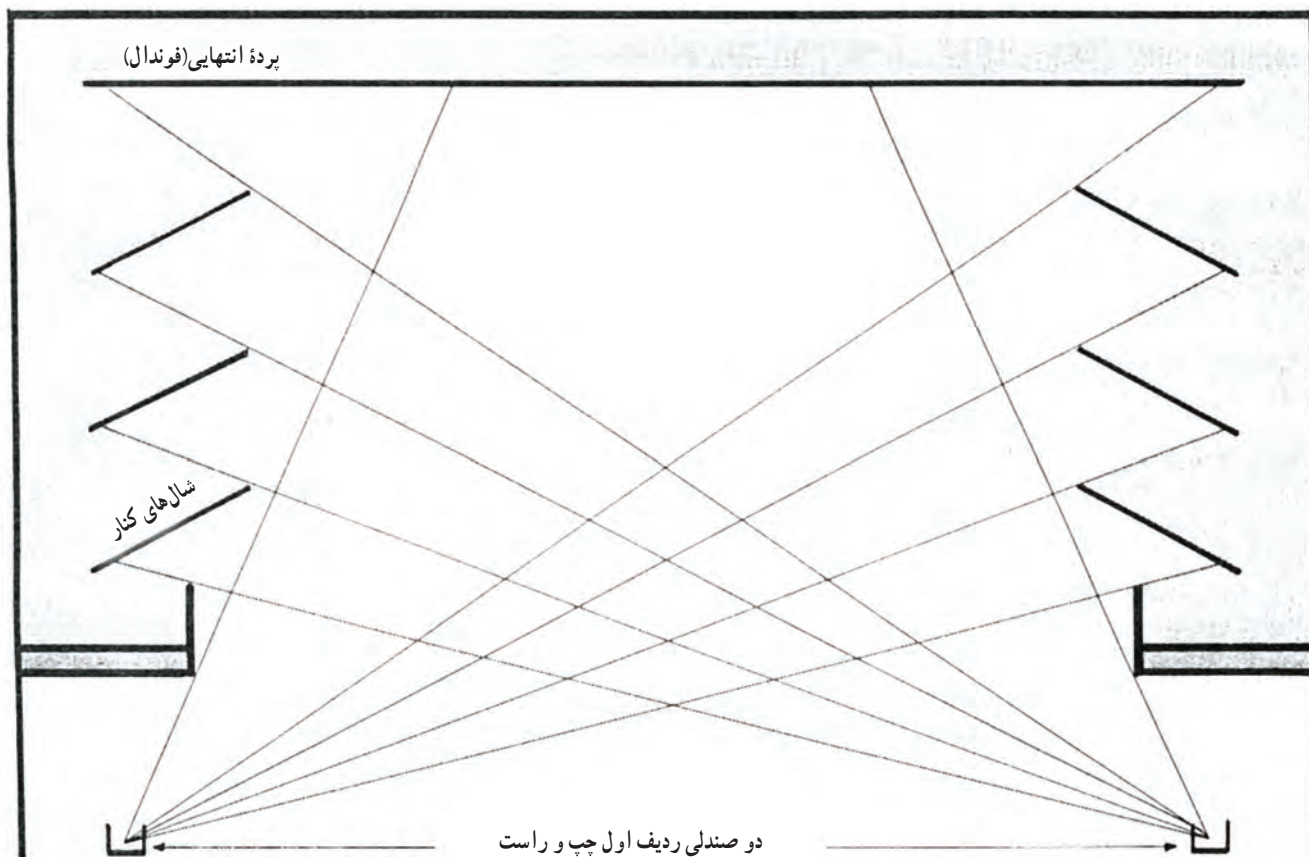




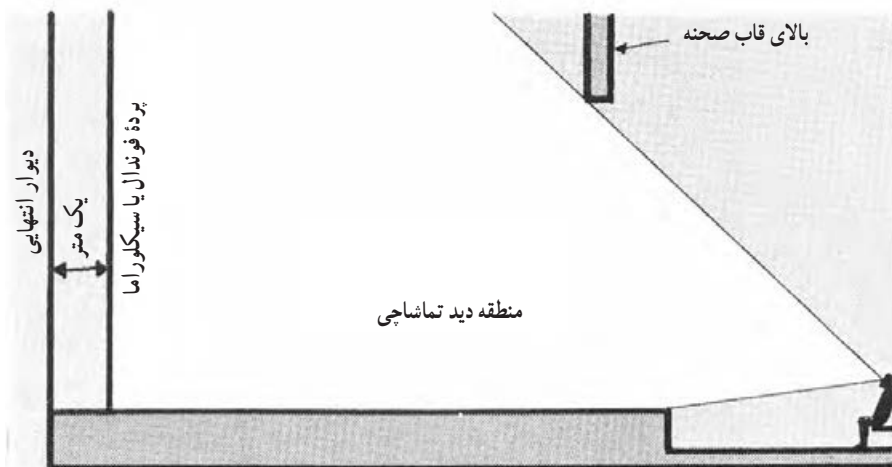
▲ شکل ۴-۵- یک صحنه قاب عکسی



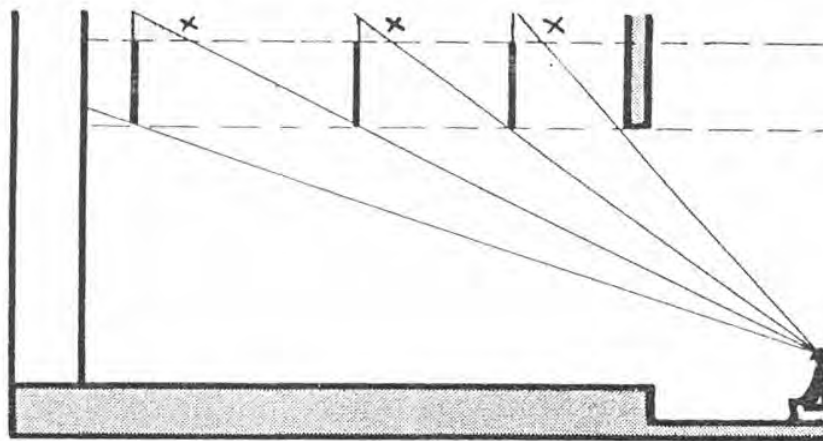
▲ شکل ۵-۵- برش یک صحنه و خطوط دید نفر نشسته در ردیف اول و پرده‌های بالای صحنه



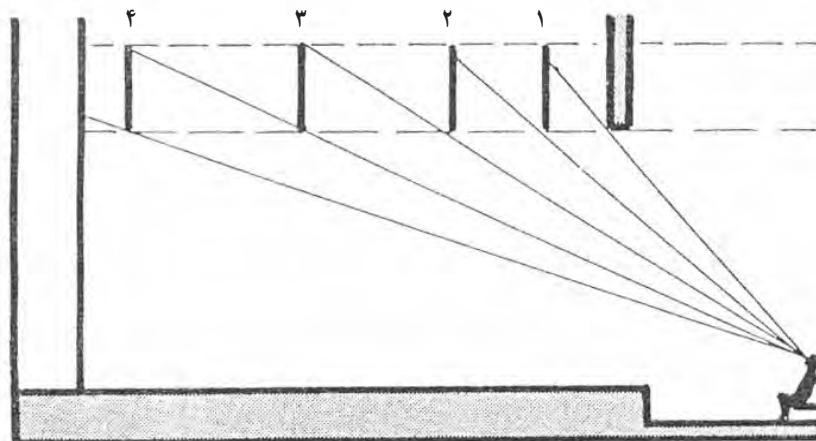
▲ شکل ۵-۶- بلان یک صحنه قاب عکسی و خطوط دید آخرین نفر ردیف اول نشسته سمت راست و چپ سالن. پرده‌های کناری صحنه و پرده انتهایی صحنه



▲ شکل ۷-۵- برش یک صحنه و پائین ترین و بالاترین خط دید



▲ شکل ۸-۵- روش غلط نصب پرده های بالای صحنه که دید تماشاچی را کاملاً کور نمی کند.



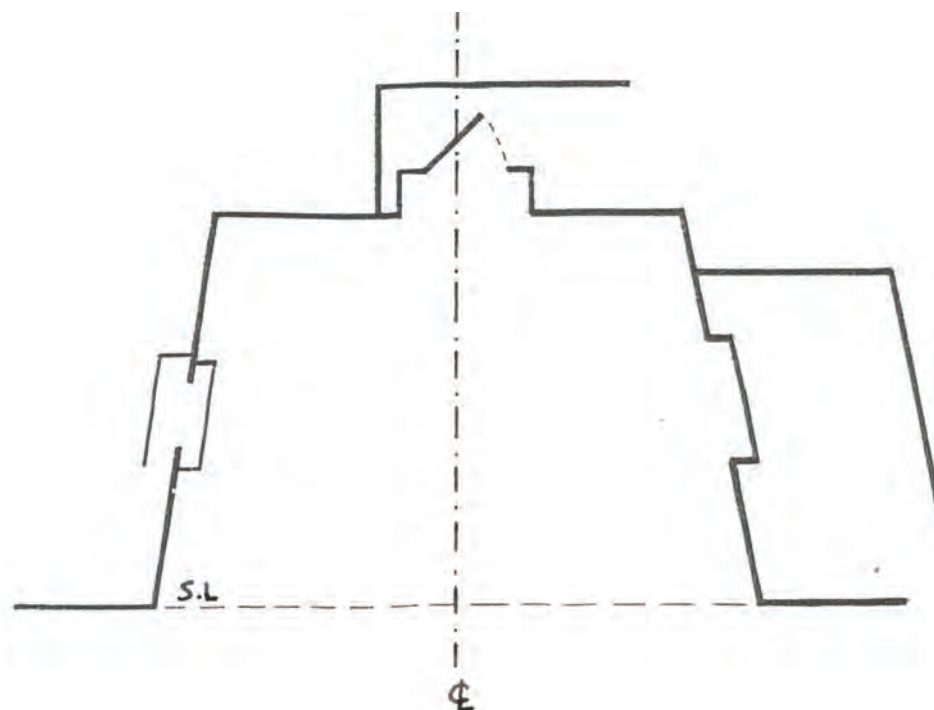
▲ شکل ۹-۵- روش صحیح نصب پرده های بالای صحنه که دید تماشاچی به بالاتر از آن را کور می کند.



علاوه بر خطوط فوق‌الذکر دو خط دیگر روی پلان صحنه دارای اهمیت زیادی هستند، که طراح بایستی همواره آن‌ها را در نظر داشته باشد.

۱ - خط محور که به صورت خط نقطه نازک (---) روی پلان رسم می‌شود به طوری که این خط از جلوی صحنه شروع شده و به انتهای صحنه ختم می‌شود و صحنه را به دو قسمت مساوی سمت چپ و راست تقسیم می‌کند و حکم شاهین ترازو را داشته و جهت کنترل توازن و تعادل در روی صحنه است و در رسم پلان مونتاژ این خط جهت ثبت فاصله لته‌ها و یا لوازم صحنه استفاده می‌شود و به خط محور یا خط مرکزی معروف است و روی نقشه‌ها با این حروف CL نمایش داده می‌شود.

۲ - خط جلوی صحنه که به صورت خط چین (-----) روی پلان رسم می‌شود و دو طرف دهنه صحنه را به هم وصل می‌کند. این خط مرز بین صحنه و آوانسن است و دکورها پس از این خط نصب می‌شوند و اکسسوار و فاصله از دهنه صحنه از این خط استفاده می‌شود که به خط دهنه معروف است. و به شکل S.L روی نقشه نمایش داده می‌شود (شکل ۱۰-۵).



▲ شکل ۱۰-۵- پلان فرضی دکور چیده شده و محل خط محور (Center Line) و خط جلوی صحنه (Set Line)

ابعاد استاندارد صحنه تئاتر قاب عکسی

۸ تا ۱۰ متر	دهنه صحنه
۶ تا ۹ متر	ارتفاع دهنه
۱۰ تا ۱۲ متر	عمق صحنه
۸ سانتی‌متر تا ۱ متر	ارتفاع صحنه از کف سالن
حداقل ۲ متر	فضای کار در پشت و اطراف صحنه (پس از دوزنقه فرضی)

خود آزمایی فصل پنجم

- ۱- نقاط مختلف صحنه را از نظر اهمیت آن‌ها توضیح دهید.
- ۲- خطوط فرضی روی صحنه را نام ببرید.
- ۳- اشکال ترسیمی هریک از خطوط فرضی روی صحنه را توضیح دهید.
- ۴- کاربرد هریک از خطوط فرضی روی صحنه را توضیح دهید.
- ۵- انواع پرده‌های روی صحنه قاب عکسی را نام ببرید.
- ۶- ابعاد و اندازه‌های استاندارد و صحنه قاب عکسی را بیان کنید.

فصل ششم

روند شکل‌گیری طراحی صحنه از طرح تا اجرا، نشانه‌های نقشه‌کشی در رسم نقشه‌های طراحی صحنه و چگونگی رسم نقشه‌های مورد نیاز ساخت دکورهای نمایش

هدف‌های رفتاری: در پایان این فصل از فراگیر انتظار می‌رود که:

- ۱- روند شکل‌گیری طراحی صحنه از شروع کار تا اجرای نمایش را با ذکر نام توضیح دهد.
- ۲- نشانه‌های نقشه‌کشی دکورهای تئاتری را بیان کند.
- ۳- کاربرد هر یک از نشانه‌های نقشه‌کشی دکورهای تئاتری را شرح دهد.
- ۴- انواع نقشه‌های مورد نیاز ساخت دکورهای تئاتری را نام ببرد.
- ۵- هر یک از نقشه‌های ساخت دکورهای تئاتری را ترسیم کند.
- ۶- هر یک از نقشه‌های ساخت دکورهای تئاتری را بخواند.
- ۷- معانی هر یک از نقشه‌های مورد نیاز ساخت دکورهای تئاتری را بیان کند.
- ۸- کاربرد هر یک از نقشه‌های مورد نیاز ساخت دکورهای تئاتری را بنویسد.
- ۹- ضرورت هر یک از نقشه‌های مورد نیاز ساخت دکورهای تئاتری را بیان کند.
- ۱۰- مراحل ساخت دکور پس از آماده شدن نقشه‌ها را شرح دهد.
- ۱۱- در مورد آرایش صحنه پس از مونتاژ دکور روی صحنه با ذکر مثال توضیح دهد.

همان‌طور که در فصول گذشته گفته شد طراحی صحنه نمایش از زمانی شروع می‌شود که طراح نمایشنامه را می‌خواند و در جلسات روخوانی نمایشنامه به همراه کارگردان و بازیگران شرکت می‌کند و با توجه به تحلیل‌ها و سبک انتخابی کارگردان قبل از آن که فکر و ایده‌اش را روی کاغذ بیاورد اندک اندک طرح صحنه‌ها را در ذهن خود به تصویر می‌کشد که این مرحله را مرحله تفکر می‌نامیم. پس از مرحله تفکر نوبت به مرحله اجرا می‌رسد.

پس از این که طراح از دیدگاه‌ها و نظرات کارگردان آگاه شد حال برای آنچه که در ذهن خود تصویر کرده است شروع به تحقیق می‌کند.

این تحقیقات عمدتاً کتابخانه‌ای یا میدانی هستند. در تحقیقات کتابخانه‌ای علاوه بر کتب و نشریات و مجلات دیدن عکس‌ها و اسلایدها و احياناً بازدید از موزه‌ها و نمایشگاه‌ها بسیار ضروری است. این که یک طرح چه قدر نیاز به تحقیقات کتابخانه‌ای یا میدانی دارد



به نوع و سبک نمایش و دیدگاه‌های طراح بستگی دارد. ولی در زمینه‌های تاریخی نیاز به پژوهش به مراتب بیشتر است. خصوصاً اگر قرار باشد طراحی به صورت کاملاً رئالیستیک و مطابق اصل تاریخی باشد. البته نباید از نظر دور داشت که هنر مدرن و سبک‌های هنری امروز که در گوشه و کنار دنیا شاهد تجلی و تکامل آن‌ها هستیم ریشه در رئالیسم (واقع‌گرایی) دارند که در قرن ۱۹ میلادی در مقابل رومانسیسم قد علم کرد. اگر ورزش دو و میدانی را مادر ورزش‌ها می‌دانند باید رئالیسم را مادر سبک‌های جدید هنری نامید. آشنایی داشتن و پرداختن به رئالیسم (واقع‌گرایی) و در کنار آن به ناتورالیسم (طبیعت‌گرایی) برای هر هنرمندی لازم و ضروری است هر چند علاقمند کار در این سبک‌ها نباشد.

پس از تحقیقات اولیه، نشست طراح با کارگردان سبب می‌شود دیدگاه‌های طراح براساس هماهنگی و دیدگاه‌های کارگردان به تحقیقات خود ادامه داده و طرح‌های اولیه خود را روی کاغذ می‌آورد و در جلسه‌ای ایده‌ها و نظرات خود را با کارگردان در میان می‌گذارد و پس از شنیدن نظرات کارگردان نسبت به تکمیل یا تعویض طرح‌های خود اقدام می‌کند. پس از توافق بر سر طرح‌ها، طراح برای تهیه نقشه‌های اجرایی اقدام می‌کند که معمولاً شامل نقشه‌های زیر است:

– پلان

– نماهای فشرده (نمای فشرده کامل – نمای فشرده چپ – نمای فشرده راست – نمای فشرده وسط)

– نمای گسترده

– مقاطع آویزان چپ و راست

– نقشه‌های ساخت و پشت‌بندی لته‌ها با تعیین جنسیت دکور

– نقشه‌های ساخت لوازم صحنه با تعیین جنسیت آن‌ها

– پلان مونتاژ

– پلان نوری

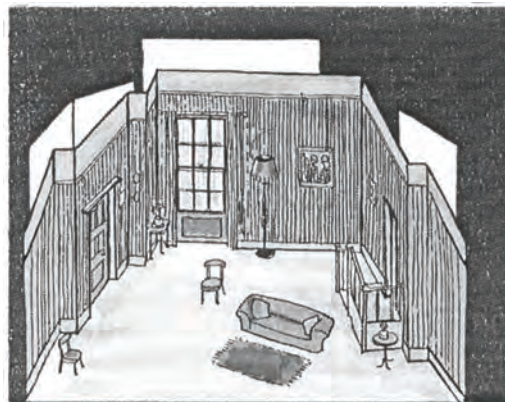
پلان (نمای افقی – یا نما از بالا)

اولین نقشه از نقشه‌های مورد نیاز برای ساخت دکور طراحی شده توسط طراح صحنه پلان است. پلان همان نمای افقی یا نمای از بالاست. وقتی از بالا به یک جسم یا یک صحنه نگاه کنیم و آنچه را که می‌بینیم رسم کنیم، پلان آن جسم یا آن صحنه را رسم کرده‌ایم. پلان اولین و اساسی‌ترین نقشه از نقشه‌های مورد نیاز طراح و کارگردان در ساخت و ساز است. همان طور که قبلاً گفته شد طراحی صحنه از دو بخش هنری و فنی تشکیل شده است. بخش هنری کار از فکر و ایده شروع شده و به طرح یا اسکیس نهایی ختم می‌شود. بخش فنی از ترسیم پلان شروع و با مونتاژ دکور روی صحنه به اتمام می‌رسد. وقتی طراح صحنه پلان دکور خود را رسم می‌کند در واقع اولین قدم را برای قسمت فنی طراحی صحنه بر می‌دارد. معمولاً طرح‌ها و اسکیس‌ها فاقد مقیاس هستند. در حالی که نقشه‌ها دارای مقیاس بوده و طراح و کارگردان اندازه‌های واقعی دکور را با مقیاس کوچک شده روی نقشه‌ها می‌بینند و با توجه به آن ابعاد چیدمان دکور و میزانشن خود را ثابت می‌کنند و هر آنچه را که بعدها روی صحنه اتفاق خواهد افتاد با مقیاسی کوچک‌تر روی نقشه‌ها دیده و اگر اصلاحاتی لازم باشد انجام می‌دهند.

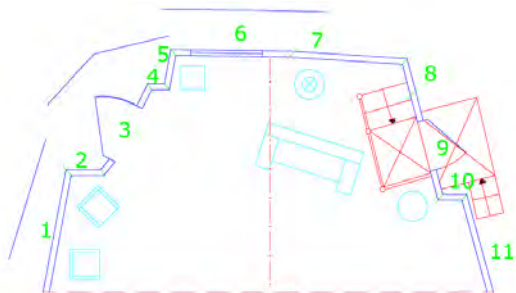
یک نمایش تک پرده‌ای حداقل به یک پلان نیاز دارد (البته ممکن است طرح طوری باشد که نیاز به رسم دو یا چند پلان باشد) زمانی که با یک نمایش چند پرده‌ای یا چند صحنه‌ای مواجه هستیم. مسلماً هر یک از پرده‌ها یا صحنه‌ها نیاز به پلان خاص خود را دارد. البته پس از رسم پلان نقشه‌های دیگر نیز بایستی برای هر یک از پرده‌ها یا صحنه‌ها به طور جداگانه ترسیم شوند.



بدیهی است هر قدر نقشه‌های ترسیمی کاملتر و دقیق‌تر باشند، ساخت و ساز دکور و مونتاژ آن روی صحنه سریع‌تر و دقیق‌تر و بدون نیاز به تغییرات پس از ساخت خواهد بود. هر یک از نقشه‌های ترسیمی کاربرد خاص خود را دارند که توضیح داده خواهد شد.



▲ شکل ۶-۱- تصویر ماکت



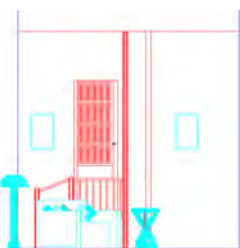
▲ شکل ۶-۲- پلان یک دکور چیده شده روی صحنه قاب عکسی

نمای فشرده

نمای فشرده کامل روبه‌رو: نمای فشرده کامل روبه‌رو نقشه‌ای است که هر آنچه، که تماشاجی وسط سالن از دکور در چهارچوب صحنه را می‌بیند، به نمایش می‌گذارد. طراح با رسم این نقشه قبل از ساخت و ساز و مونتاژ دکور روی صحنه، دکور خود را به صورت دو بعدی و با ابعاد و اندازه‌های واقعی (البته با مقیاس کوچک‌تر) دیده و از نظر تناسبات و ترکیب‌بندی، دکور خود را مورد ارزیابی قرار می‌دهد و اگر لازم باشد تغییرات جزئی در ابعاد و محل دکور می‌دهد (شکل ۶-۳).

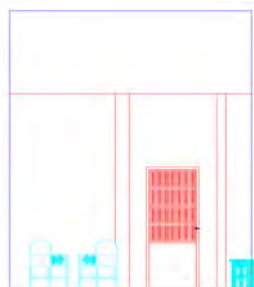


▲ شکل ۶-۳- نمای فشرده کامل روبه‌رو



▲ شکل ۶-۴- نمای فشرده چپ

نمای فشرده چپ*: نمای فشرده چپ نقشه‌ای است که هر آنچه را که تماشاجی سمت راست سالن از دکور در چهارچوب صحنه می‌بیند را به نمایش می‌گذارد تا طراح قبل از ساخت و ساز و مونتاژ دکور روی صحنه، از نظر تناسبات و ترکیب‌بندی دکور خود را از دید تماشاجی سمت راست سالن مورد ارزیابی قرار دهد (شکل ۶-۴).

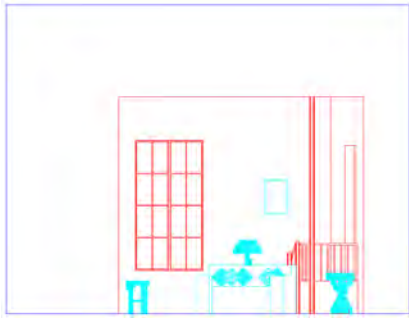


▲ شکل ۶-۵- نمای فشرده راست

نمای فشرده راست*: نمای فشرده راست نقشه‌ای است که هر آنچه را که تماشاجی سمت چپ سالن از دکور در چهارچوب صحنه می‌بیند را به نمایش می‌گذارد تا طراح قبل از ساخت و ساز و مونتاژ دکور روی صحنه، از نظر تناسبات و ترکیب‌بندی دکور خود را از دید تماشاجی سمت چپ سالن مورد ارزیابی قرار دهد (شکل ۶-۵).

* چپ و راست صحنه از دید بازیگر روی صحنه است.



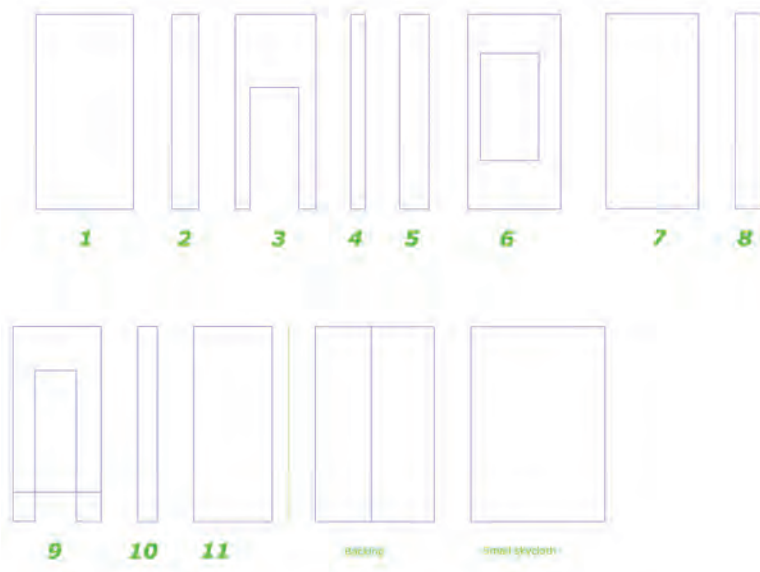


▲ شکل ۶-۶- نمای فشرده وسط

نمای فشرده وسط: نمای فشرده وسط نقشه‌ای است که هر آنچه را که تماشاچی وسط سالن (از قسمت فقط وسط) از دکور در چهارچوب صحنه می‌بیند را به نمایش می‌گذارد تا طراح قبل از ساخت و ساز و مونتاژ دکور روی صحنه، از نظر تناسبات و ترکیب‌بندی دکور خود را از دید تماشاچی وسط سالن مورد ارزیابی قرار دهد (شکل ۶-۶).

نمای گسترده

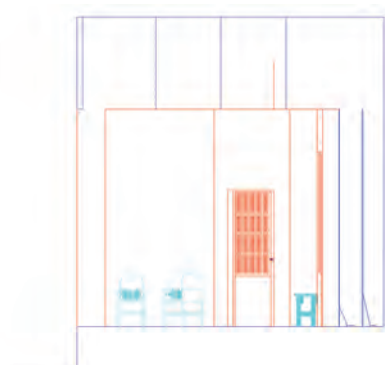
طول و عرض واقعی لته‌ها را با مقیاس مورد نظر و با فاصله کمی از یکدیگر کنار هم رسم کرده و مطابق شماره‌گذاری‌های روی پلان آن‌ها را شماره‌گذاری می‌کنیم. این نقشه تعداد و شکل ظاهری لته‌ها را مشخص می‌کند (شکل ۶-۷).



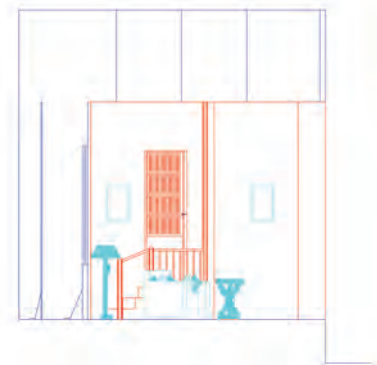
▲ شکل ۶-۷- نمای گسترده

مقاطع آویزان چپ و راست

اگر روی خط محور پلان ایستاده و ابتدا به چپ و سپس به راست صحنه نگاه کنیم. (در واقع برشی از وسط صحنه بزنیم) چگونگی ایستائی لته‌ها و اتصال آن‌ها به میله‌های بالای، موقعیت قرارگیری آن‌ها روی صحنه نسبت به پرده‌های بالا (Border) برای طراح صحنه روشن می‌شود. طراح نور نیز می‌تواند جهت طراحی نور صحنه از این نقشه‌ها استفاده نماید (شکل‌های ۶-۸ و ۶-۹).



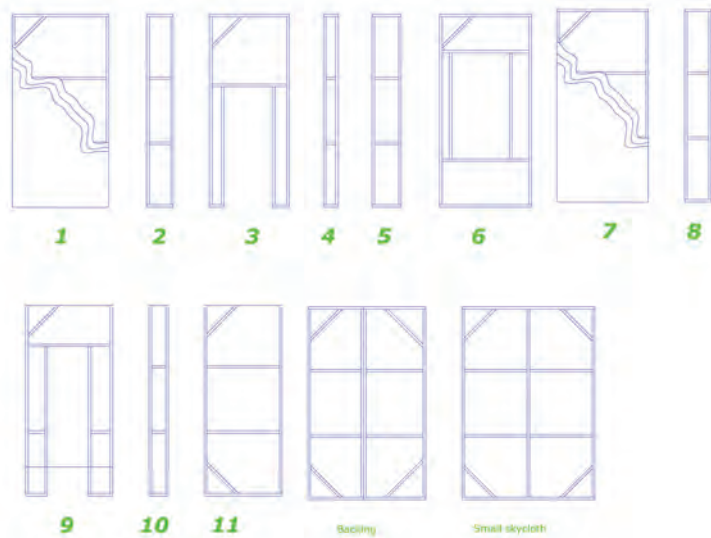
▲ شکل ۶-۹- مقطع آویزان راست



▲ شکل ۶-۸- مقطع آویزان چپ

نقشه‌های ساخت و پشت بندی لته‌ها با تعیین جنسیت دکور

اگر به نماهای گسترده لته‌ها از پشت نگاه کنیم، چگونگی پشت بندی آن‌ها را خواهیم دید. طراح با توجه به ابعاد هر یک از لته‌ها نسبت به تعیین ابعاد چوب‌های به کار رفته در کلاف بندی لته‌ها و نیز فواصل قیده‌ها و نوع اتصالاتی که باید در ساخت لته‌ها به کار رود اقدام کرده و می‌تواند برآورد لازم از چوب مصرفی را محاسبه کند. کلاف بندی پشت لته‌ها با توجه به نوع روکشی که قرار است روی لته‌ها انجام شود متفاوت است. مسلماً وقتی قرار باشد روکش لته از متقال یا گونی باشد نیاز به کلاف بندی محکم‌تری است تا موقعی که برای روکش لته‌ها مثلاً از فیبر یا سه لایه استفاده شود (شکل ۱۰-۶).

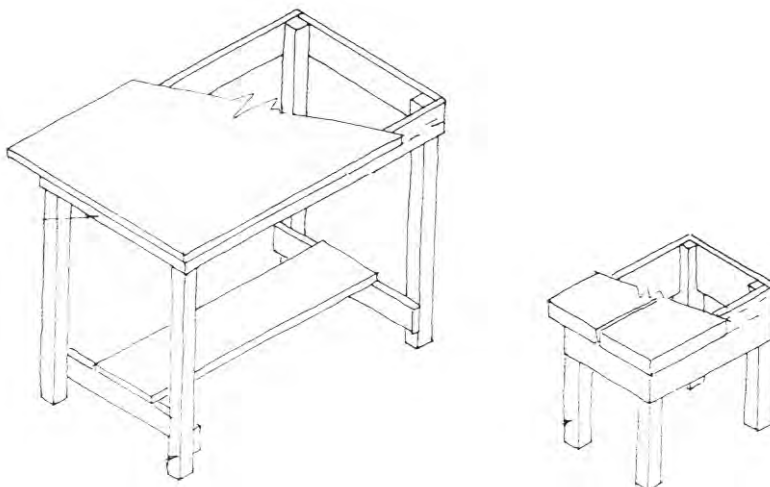


▲ شکل ۱۰-۶- نقشه ساخت (پشت بندی لته‌ها)

نقشه‌های ساخت لوازم صحنه

هر چند در خیلی از موارد به جای ساخت وسایل و لوازم صحنه آن‌ها را خریده یا کرایه کرده و یا به امانت می‌گیرند ولی طراح بایستی بتواند نقشه‌های اجرایی وسایل روی صحنه را تهیه کند. شاید همیشه امکان تهیه لوازم صحنه وجود نداشته باشد و یا آن‌چه که مد نظر طراح است موجود نبوده و نیاز به ساخت آن باشد. البته ساخت وسایل صحنه همواره به روش تئاتری انجام می‌شود. به طور مثال

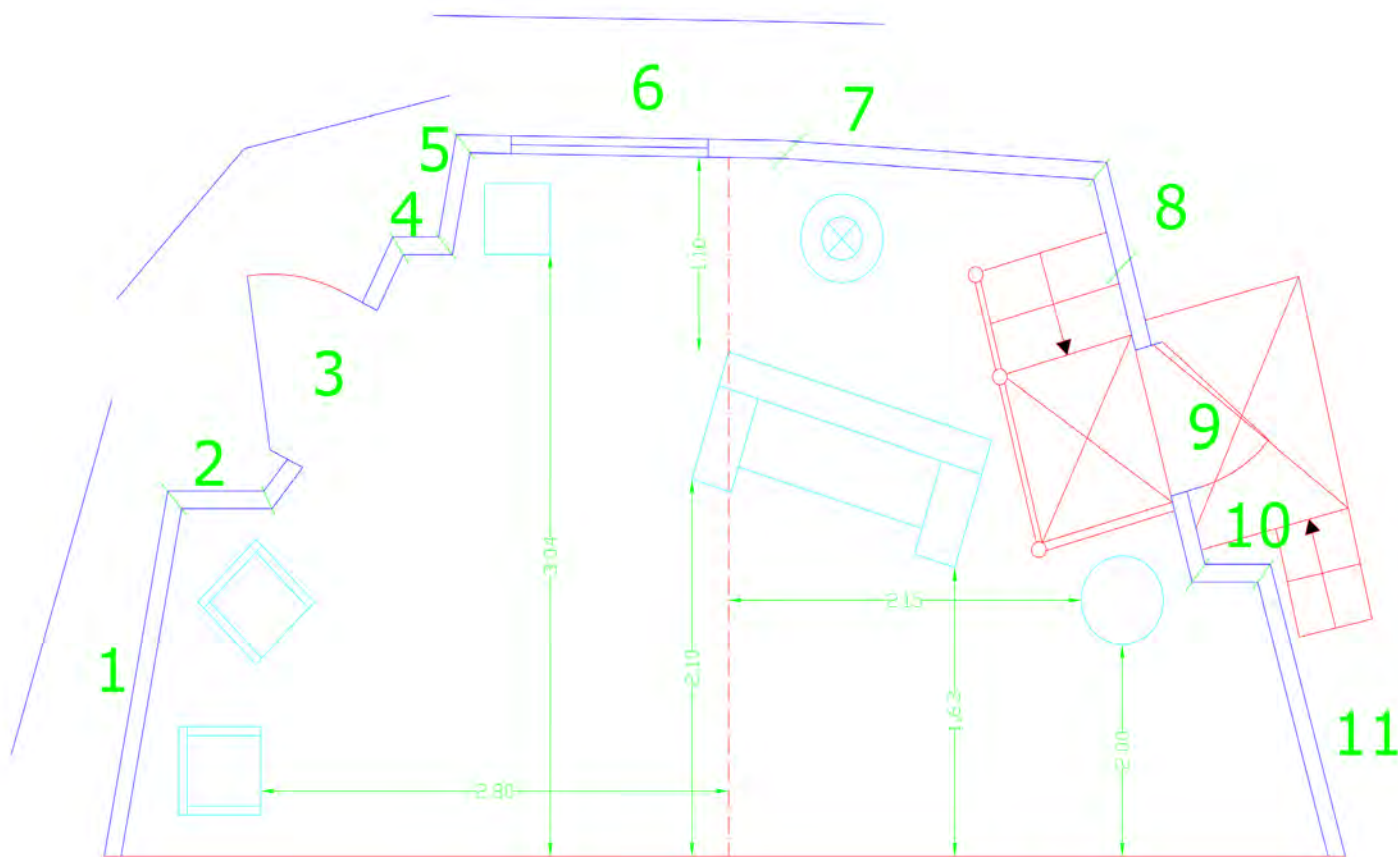
چنان چه نیاز به یک عدد صندلی استیل مدل فرانسوی باشد نیازی به کنده کاری و ساخت صندلی با چوب گردو نیست بلکه با چوب ارزان و معمولی نسبت به ساخت اسکلت و با استفاده از مصالح دیگر مثلاً پلاستوفوم و توری مرغی و کاغذ و ... می‌توان نسبت به ساخت تزئینات آن صندلی که نماد و دکوری از صندلی واقعی است اقدام کرد (شکل ۱۱-۶).



▲ شکل ۱۱-۶- نقشه ساخت یک میز

پلان مونتاز

پلان مونتاز نقشه‌ای است که فواصل دکور و لوازم را از دهته صحنه و خط محور نشان می‌دهد. مسئولین صحنه با توجه به این نقشه است که دکور را روی صحنه مونتاز می‌کنند (شکل ۱۲-۶).

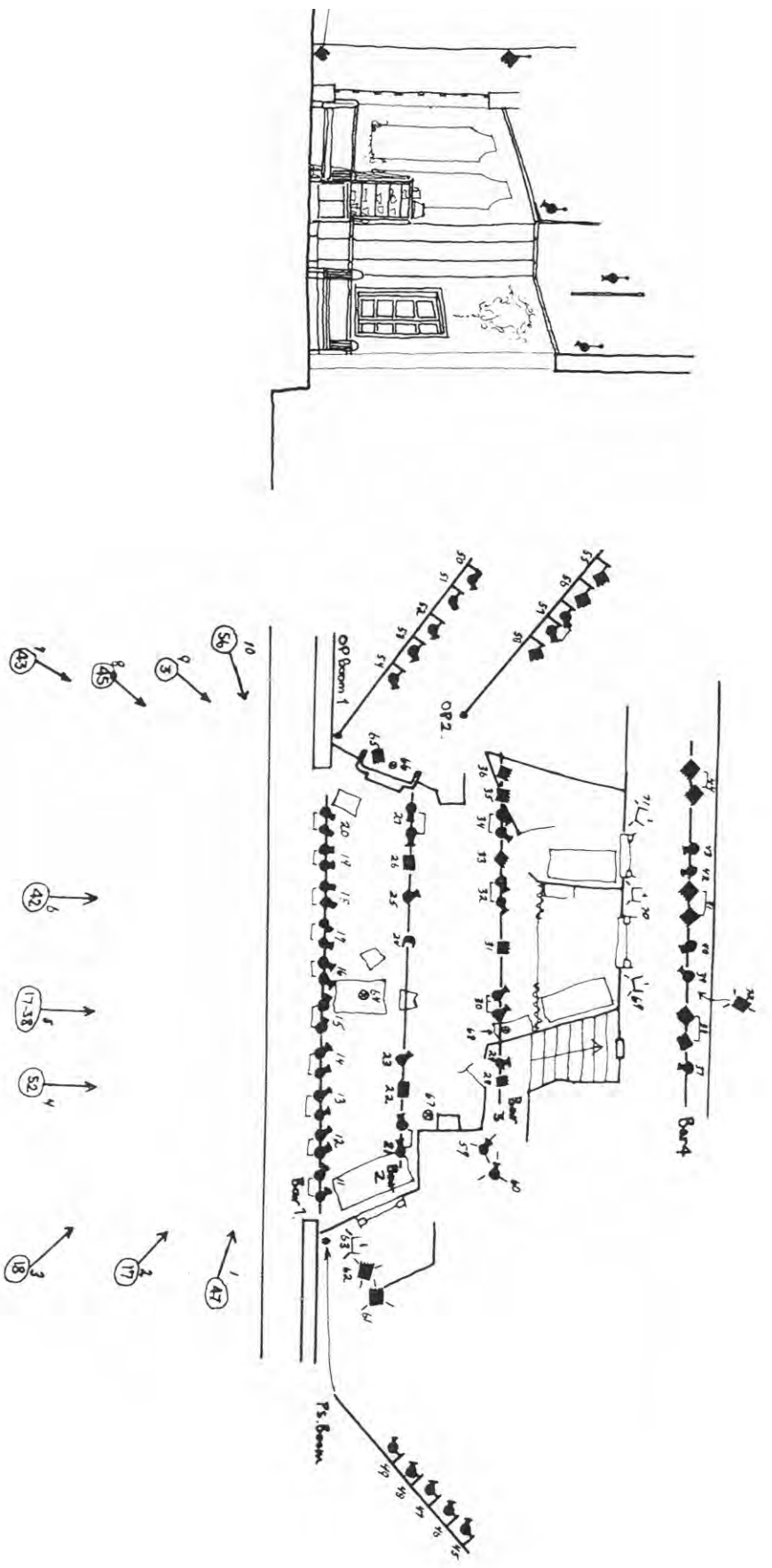


▲ شکل ۱۲-۶- پلان مونتاز

پلان نوری

اگر طراحی نمایش طراحی ساده‌ای باشد یک طراح با تجربه هم می‌تواند پلان‌های نوری را تهیه نماید ولی چنانچه غیر از این باشد این پلان‌ها توسط طراح نور براساس پلان‌های طراح صحنه تهیه می‌شود. (امروزه طراحی نور مبحث بسیار تخصصی است به طوری که یکی از رشته‌های تحصیلی تئاتر شده است).

باید توجه داشت چنانچه نمایشنامه دارای چند صحنه یا چند پرده باشد، طراح باید برای هر یک از صحنه‌ها طرح جداگانه‌ای تهیه و برای هر یک از آن‌ها نقشه‌های یاد شده را ترسیم کند. نکته مهم تعویض دکور صحنه‌ها و یا تبدیل دکور یک صحنه به صحنه دیگر است که طراح باید آن‌ها را با توجه به امکانات صحنه مورد نظر که قرار است نمایش در آن اجرا شود در نظر بگیرد (شکل ۱۳-۶).



▲ شکل ۱۳-۶- نمونه‌ای از یک پلان نوری

پس از تهیه نقشه‌ها طراح ماکتی از صحنه‌های مختلف براساس طرح‌های تهیه شده مورد تأیید کارگردان تهیه کرده و در جلسه‌ای با کارگردان آن را مورد بررسی و مطالعه قرار می‌دهد و آخرین نظرات و تغییرات احتمالی را مورد توجه قرار داده و ماکت و نقشه‌های نهایی به همراه اسکیس‌ها و طرح‌ها مورد تأیید نهایی طرفین قرار می‌گیرد و آماده ارائه به کارگاه دکور جهت ساخت می‌شود. در طی این روند کار، طراح صحنه بایستی با سایر قسمت‌ها و سایر طراحان از جمله با طراح لباس، طراح نور و طراح گریم نیز هماهنگی لازم را به عمل آورد چرا که هماهنگی در سبک اجرای کار، رنگ و غیره بایستی انجام گیرد تا زمانی که دکور روی صحنه اجرا شد، نور روی آن تنظیم گردید، بازیگران با لباس و گریم در داخل دکور شروع به کار کردند و موسیقی آماده شده در صحنه پخش شد هماهنگی لازم بین این اجزا که همگی با هم فضای نمایشی را می‌سازند، رعایت شده باشد. هماهنگی میان این اجزا ضروری است چرا که در صورت حذف یکی از اجزا، کل طراحی صدمه می‌بیند. (شکل ۱۴-۶ ماکتی از یک نمایش را نشان می‌دهد.)



▲ شکل ۱۴-۶ ماکت یک نمایش

وقتی ماکت و نقشه‌های اجرائی مربوط به ساخت دکور تحویل کارگاه دکور شد. باید آن‌چنان گویا و کامل باشند که مسئولین کارگاه بتوانند بدون حضور طراح و نیاز به سؤال و مشورت با او دکورها را بسازند و تحویل دهند. البته حضور مرحله‌ای طراح برای سرکشی و نظارت بر ساخت دکور در مراحل ساخت اسکلت، روکش، رنگ، نقاشی، رتوش و ... ضروری است. پس از ساخت و رنگ‌آمیزی، دکور جهت مونتاژ به روی صحنه حمل می‌شود. مسئول صحنه و کارگردان صحنه با توجه به پلان مونتاژ که طراح، تهیه و در اختیار آن‌ها قرار داده است، دکور را مونتاژ می‌کنند. سپس مسئول صحنه باید از ثبات دکور اطمینان حاصل کند. و نقاش‌های دکور و نجارها براساس نظرات طراح و کارگردان کل کار را رتوش می‌کنند و تحویل صحنه‌آرا می‌دهند. این مرحله از کار در ایران بیشتر توسط طراح صحنه و با دستیاران او انجام می‌شود. صحنه‌آرائی کار فردی است که صحنه‌آرا نامیده می‌شود. صحنه‌آرا نسبت



به چیدمان لوازم صحنه، انداختن رومیزی‌های مناسب، قرار دادن گلدان و شمع‌دان روی میزها، نصب پرده‌ها، چراغ‌های دیواری و... اقدام می‌کند. در این مرحله کار، تحویل گروه نور می‌شود. تا براساس طراحی نور، دکور نورپردازی شود. در این مرحله است که شدت نور، جهت نور، رنگ نور و... نهایی شده و بسته می‌شود. هر چند طراح با هماهنگی طراح نور، رنگ دکور و لوازم را طوری انتخاب می‌کند که زیر نورهای طراحی شده رنگ و فضای مورد نظر خود و کارگردان را نمایش دهد ولی امکان تغییرات جزئی در رنگ دکور در این مرحله وجود دارد که با یک رتوش کامل شده و برای اجرای نمایش آماده می‌شود.

پس از آماده‌سازی کامل صحنه، تمرین نهایی با لباس و گریم، زیر نورهای صحنه با موسیقی در نظر گرفته شده در داخل دکور آماده انجام می‌شود که به آن اجرای جنرال می‌گویند.

نشانه‌های نقشه‌کشی در رسم نقشه‌های طراحی صحنه (شکل ۱۵-۶ از یک الی ۲۰)

۱- خط مرئی (محیط اجسام)



۲- خط اندازه



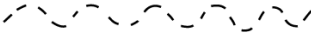
۳- پرده مرئی



۴- خط نامرئی



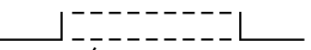
۵- پرده نامرئی



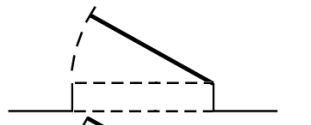
۶- بازشو بدون سردر



۷- بازشو با سردر



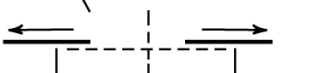
۸- در یک طرفه



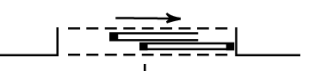
۹- در دو طرفه



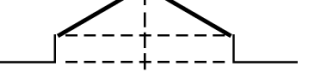
۱۰- پنجره کشویی



۱۱- پنجره کشویی



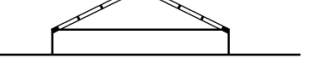
۱۲- در دولنگه



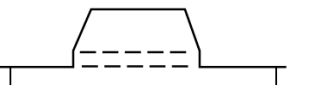
۱۳- پنجره گیوتینی



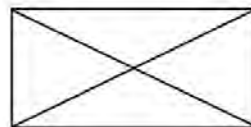
۱۴- پنجره لولایی



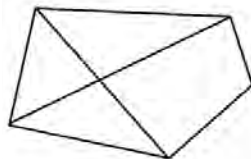
۱۵- شومینه



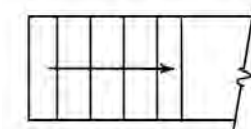
۱۶- سکوی منظم



۱۷- سکوی نامنظم



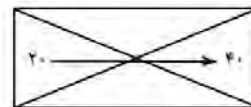
۱۸- پله منظم



۱۹- پله نامنظم



۲۰- سکوی شیب‌دار





خود آزمایی فصل ششم

- ۱- نشانه‌های نقشه‌کشی دکورهای تئاتری را بنویسید.
- ۲- کاربرد نشانه‌های نقشه‌کشی دکورهای تئاتری را شرح دهید.
- ۳- انواع نقشه‌های مورد نیاز ساخت دکورهای تئاتری را نام ببرید.
- ۴- نقشه‌های ساخت دکورهای تئاتری را رسم کنید.
- ۵- معانی هر یک از نقشه‌های مورد نیاز ساخت دکورهای تئاتری را بیان کنید.
- ۶- کاربرد نقشه‌های مورد نیاز ساخت دکورهای تئاتری را بنویسید.
- ۷- مراحل ساخت دکور پس از آماده شدن نقشه‌ها را شرح دهید.

