

## سبک‌های مبلمان

با توجه به سوابق استفاده چند هزار ساله ملت‌ها از انواع مبلمان که متناسب با قدرت و سنت‌های مختلف در طول تاریخ با اشکال متفاوت و از مواد گوناگون ساخته شده‌اند برای آشنایی به صورت سبک‌شناسی قسمتی از آنها بیان می‌شود.



صندلی سبک مصری

**۱ سبک مصری:** که در کلیه مبلمان به ویژه از برنز برای ساخت میخ استفاده می‌کردند. شکل یک صندلی ویژه شاهزادگان سبک مصری را نشان می‌دهد. ساختار این صندلی، تشکیل شده است. از پایه‌های پنجه شیری که به کف، فاق و زبانه شده و با میخ‌های برنزی محکم شده‌اند. تاج مبل با برآمدگی‌هایی از طلا تزیین شده، و برای محکم کردن بخش پایه‌ها از قیدهای افقی و عمودی و ضربدری استفاده شده، که انتهای این قیدها در عاج فیل سوراخ شده قرار گرفته (طرح نیروی مرکزی) است. مواد به کار رفته در این صندلی، چوب آبنوس، عاج فیل و طلا می‌باشد.



میزبازی سبک مصری

شکل یک میز بازی سبک مصری را نشان می‌دهد. ساختار این میز تشکیل شده است از:

یک پایه قاب مانند با دو قید طولی و عرضی سنگین شده، و یک چهارپایه پنجه شیری نگاه دارنده صفحه میز که با اتصال کم و زبانه به قسمت بالایی (جعبه ویژه بازی) محکم شده‌اند. بالا و پایین جعبه را برای بازی‌های مختلف در نظر گرفته‌اند، و برای روی جعبه، از تکنیک جاسازی چوب‌های دیگر استفاده کرده‌اند. کتو در قسمت جلو (پیشانی) میز، با اتصال سنگین یک طرف مخفی متصل شده است. مواد به کار رفته در این میز، چوب آبنوس و عاج فیل می‌باشد.



قفسه سبک مصری

شکل یک قفسه ویژه مجسمه سبک مصری را نشان می‌دهد. ساختار قفسه تشکیل شده است از قاب و پوشش داخل آن (قاب و شبکه). در قسمت بالای قفسه (تاق) یک ورق نقره قرار دارد که با ورق‌های طلا پوشش داده شده، این نوع تاق‌ها آن زمان معمول بوده است. دو در به کار رفته در این محصول، آن را عملاً به قفسه تبدیل کرده است. مواد به کار رفته در این قفسه، چوب و ورق‌های نقره و طلا روی آن می‌باشد.

شکل یک چهار پایه تاشو سبک مصری را نشان می‌دهد. ساختار این چهار پایه تشکیل شده است از یک کف قوس دار از چوب آبنوس با قطعاتی از عاج فیل که در چوب جاسازی شده و دو قید گرد استوانه‌ای به شکل سر اردک که به پایه اتصال داده شده است.



چهارپایه به سبک مصری

**۲ سبک و فرهنگ یونانی در ساخت مبلمان (۱۲۰۰ ق. م. تا ۵۰۰ ب. م.):** نشانه سبک مبلمان یونانی، استفاده از انواع گلدان‌های مزین سفالی و برجسته کاری می‌باشد.

در این سبک، مبلمان در ابعاد بزرگ ساخته نمی‌شد. صندوق‌های نگهداری لباس، نیمکت‌های غذاخوری، میزهای غذاخوری و مبل‌های ویژه نشستن. این مبل‌ها را می‌توان در سه گروه: چهارپایه‌ها، صندلی‌ها (معمولی و اشرافی) و چهارپایه و صندلی‌های تاشو از یکدیگر متمایز نمود. این سه دسته مبل عملاً تحت تأثیر سبک مصری ساخته می‌شدند.

در کنار استفاده از فرم پنجه شیر در مبلمان، برای ظرافت بیشتر، پنجه‌های سایر حیوانات نیز استفاده می‌شده است. در این سبک، برای مراسم میهمانی از صندلی‌های پشتی‌دار استفاده می‌شد؛ و برای افراد بلندمرتبه از یک زیرپایی نیز استفاده می‌کردند. در خانه‌های یونان از مبل‌های کمی استفاده می‌شود.

در سبک یونانی از برجسته‌کاری تزئینی به ویژه به شکل طناب پیچیده شده در کناره مبلمان استفاده شده است. در شکل صفحه بعد، صندلی سبک یونانی را در سال ۴۰۵ ب. م. مشاهده می‌کنید که از دو پایه جلو و دو پایه عقب تشکیل شده است. در قسمت بالایی توسط تاج صندلی به یکدیگر مرتبط شده و در قسمت

عقب نیز با اتصال کم و زبانه به قید دیگری محکم شده‌اند. در این صندلی هنر کنده‌کاری و برجسته‌کاری بسیار ظریفی دیده می‌شود که خود از ویژگی‌های سبک یونانی به شمار می‌رود.



صندلی سبک یونانی

در شکل بالا یک صندلی سبک یونانی، با کنده‌کاری فوق‌العاده زیبایی مربوط به قرن چهارم ق.م. را می‌بینید. این کار هنری، بانویی را نشان می‌دهد که روی صندلی نشسته است.

**۲ سبک و فرهنگ رومی در ساخت مبلمان (۹۰۰ ق.م. تا ۱۰۰۰ ب.م.):** در شمال سلسله جبال آلپ، میلی یافت نشده، و آنچه که به‌دست آمده مربوط به منطقه هرکولانیوم در نزدیکی ناپل در کشور ایتالیا است. مبلمان‌های رومی با شکل کاملاً واضح هندسی، سطوح منظم و تقسیمات روشن و شفاف ساخته شده‌اند؛ برای ساخت آنها از رنده‌های آهنی معمولی و رنده‌های آهنی خشن استفاده می‌کردند.

اتصالات مورد استفاده بیشتر از نوع دم چلچله و سنگین بودند، و چسباندن لایه‌ها مثلاً سه لایه‌ها به یکدیگر نیز رواج داشته است. برای حفظ سطوح خارجی (رنگ‌آمیزی) از روغن‌های مختلف استفاده می‌کردند. ابزارهای رومی به‌ویژه از نظر فرم و شکل در تمام مناطقی که کارهای سنتی انجام می‌شد به‌صورت اصل

و یا با کمی تغییر یافت می‌شوند. شکل زیر یک نیمکت رومی را نشان می‌دهد، که ساختار آن از قاب پروفیل خورده با پایه‌های خراطی شده تشکیل شده است. سطوح جانبی و کف، به صورت قاب و پوشش داخلی (قاب و تنگ) می‌باشد.



نیمکت به سبک رومی



دکور صحنهٔ تئاتر سبک رومی

شکل روبه‌رو یک دکور صحنه برای تئاتر خانوادگی را به سبک رومی نشان می‌دهد. در این دکور از صندلی‌های گرد با پشتی‌های کاملاً بسته و دو میز کنار میلی چوبی استفاده شده است.

**۴ سبک و فرهنگ رومانیک در ساختار مبلمان (۷۵۰ م. تا ۱۲۵۰ م.):** مبلمان رومانیک تحت تأثیر اشیای عتیقه قرار گرفته‌اند، فقط تعداد کمی از آنها قابل دسترس بوده و باقی مانده‌اند ولی تصاویر آنها در کارگاه‌های نقاشی و کتابخانه‌ها قابل دیدن هستند. مبلمان رومانیک در فهرست گنجینه صومعه‌ها، کلیسا و در کنار اشیای عتیقه به عنوان اشیای تکی ثبت شده، به صورت صندلی تاشو (مورد استفادهٔ افراد بلندمرتبه) هستند.

**۵ سبک و فرهنگ اسلامی در ساخت مبلمان:** این سبک در حدود ۷۰۰ سال بعد از مسیح ایجاد گردیده و از سبک‌های رومی غربی و بیستانتین منتج شده است. این سبک که به همت مسلمانان ایران، هندوستان، ترکیه، شمال آفریقا، اسپانیا و سیسیل ایجاد شده، بیشتر در اماکن مقدسه مثل مساجد و محل عبادت مسلمانان، و کاروانسراها به کار رفته است. سبک اسلامی تقریباً به معماری و تذهیب کاری گل و برگ محدود می‌شود.

## هنر معماری

معماری در مساجد کشورهای مذکور، طبق شرایط مخصوصی انجام شده است:

- ۱ ایجاد یک سالنی برای ادای نماز و تجمع پیروان دین، به طوری که سطح مسجد را چند ردیف ستون تقسیم کرده و در هر سالن یک محراب در نظر گرفته شده که جهت اقامه نماز را به سوی مکه مشخص می‌کند.
- ۲ یک حیاط با حوض، برای شست‌وشوی قبل از نماز.
- ۳ ساخت یک یا چند مناره که از داخل آنها مؤذن بتواند مردم را برای ادای نماز دعوت نماید.

شکل زیر مسجدی را نشان می‌دهد که شرایط مذکور، در آن رعایت شده است. محل قرار این سه عامل و نسبت آنها به یکدیگر، تعیین نشده و از این رو نقشه مشخص و معینی برای بودن مساجد وجود ندارد؛ ولی به طور کلی مساجد چهارگوشه یا هشت گوشه بیش از سایر انواع مساجد دیده می‌شود. غیر از سقف مسطح مساجد، روی محل اصلی تجمع مسلمین گنبدی نیز ساخته می‌شده است.





## تذهیب کاری

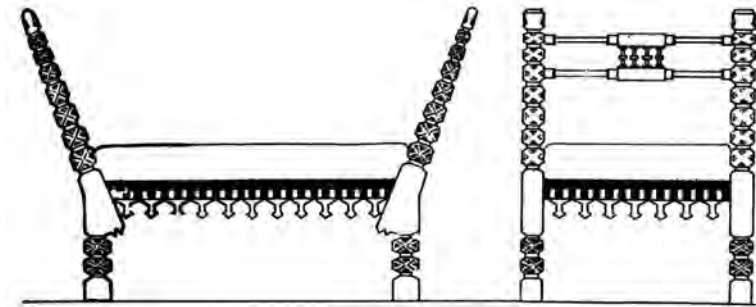
همان‌طور که پیش از این گفته شد، به جای انجام هر گونه عملیات تزئینی روی دیوارها، از تذهیب کاری بهره گرفته شد، و بنابراین سطوح صاف دیوارها با تذهیب کاری مخصوص این سبک مزین است. فرم سبک تذهیب کاری در این دوره را «آرابسک» می‌نامند. این فرم، عبارت است از خطوط پهنی است که چندین بار و در هم گره خورده و از رو و زیر از یکدیگر عبور کرده‌اند و بدین ترتیب طرح‌های منظم و با قاعده‌ای را ایجاد نموده‌اند ترسیم گل و برگ در تذهیب کاری آرابسک را نشان می‌دهند که پیچ و خم‌های زیادی دارند، به طوری که شکل آن با هیچ فرم طبیعی تطبیق نمی‌کند، در واقع این نقش، طبق فرم مشخص و مخصوص همین سبک به وجود آمده آنچه در نمونه‌های مختلف این تذهیب کاری به چشم می‌خورد، شکل‌های هندسی مختلفی است که در یکدیگر داخل شده و به رنگ‌های گوناگون در می‌آیند.



شکل تذهیب کاری با گل و برگ

در این طرح‌ها، شبیه‌سازی از جانداران و نقاشی‌هایی از این قبیل، به ندرت به چشم می‌خورد. دور صفحات و سطوحی که به سبک آرابسک تذهیب شده، حاشیه‌هایی دیده می‌شود، که در آن حاشیه‌ها، و گل و برگ‌هایی رسم شده‌اند که در میان آنها نوشته‌های زیبایی با خط کوفی ثبت است. کلیه تذهیب‌کاری‌های این سبک اعم از آنچه در ایران در نقاشی قالی انجام شده، و یا آنچه در معماری به کار رفته، همگی دارای رنگ‌هایی زنده هستند؛ و هماهنگی رنگ‌ها بدین گونه‌اند که در پایین ساختمان، رنگ‌های کم رنگ و در بالای سقف‌ها رنگ‌های تند به کار رفته است. با توجه به اینکه نقاشی صورت و مجسمه‌سازی طبق دستورات مذهبی ممنوع بوده است، بنابراین در این سبک، هیچ اثری در این زمینه دیده نمی‌شود، و فقط داخل حیاط قصر الحمراء در شهر قرناطه اسپانیا، شیرهایی بسیار ساده و بدون هیچ حالت خاصی، از سنگ تراشیده شده که از دهان آنها آب جاری می‌شود و این، تنها نمونه در این سبک است. در این سبک بیش از هر چیز، به خط نویسی و تذهیب‌کاری دور خطوط توجه شده است.

شکل زیر نمونه‌ای از نیمکت‌های چوبی را نشان می‌دهد که نوعی منبت در پایه‌ها و قسمت‌های مختلف آن به چشم می‌خورد. زیر کف صندلی نیز برآمدگی‌هایی قندیل مانند ایجاد شده است.



نیمکت به سبک اسلامی

در ایران مساجد زیادی ساخته شده که اصول آنها از نظر وجود محراب، گنبد، مناره و مطابق دستورات سبک اسلامی است، و در فرم‌های گچ‌بری روی دیوارها، تذهیب‌کاری‌ها، نقشه‌های قالی، و تذهیب کتاب‌ها؛ و نقشه‌های مختلف و حجاری و کاشی‌کاری‌ها از هنر اصیل اسلامی استفاده شده است؛ از این رو می‌توان هنر سبک اسلامی را در ایران و هندوستان و سایر ممالک اسلامی که دین اسلام در آن جا رواج یافته است، به یک فرم و شکل دانسته و آن را سبک اسلامی نامید.

گنبد ساخته شده در سبک اسلامی، اغلب کروی تر از گنبد‌های ساخته شده در سبک بیسانتین است. سطح داخلی گنبد‌ها اغلب به قسمت‌های مختلف تقسیم شده و به فرم قندیل‌هایی هستند که از گچ یا چوب ساخته شده‌اند. ستون‌های این سبک بسیار لاغرند و چنان به نظر می‌رسند که گویا از چند حلقه تشکیل شده و قدرت تحمل بار زیاد را ندارند اشکال در ساخت سر ستون‌ها قدرت و مهارت زیادی به کار رفته، و در آخرین قسمت ساقه ستون‌ها کنده کاری‌های برجسته، مانند نوار درهم بافته‌ای دیده می‌شود که روی آن خود سر ستون قرار داده شده است. روی سر ستون نیز صفحه‌ای قرار می‌گرفته پای طاق روی آن می‌آید و زیر آن، گل و برگ‌هایی با طرحی غیر از طرح‌های موجود در آن زمان، حجاری می‌شده است.



قوس‌هایی که برای طاق‌ها در نظر گرفته شده، دارای فرم‌های مختلفی هستند؛ حتی دیده شده که در یک بنا طاق‌هایی با قوس‌های مختلف زیر به کار برده‌اند:

۱ قوس‌های نوک تیز

۲ قوس‌های نعل فرمی که قوس شان بزرگ‌تر از نیم دایره هستند.



۳ قول نعل فرمی نوک تیز

۴ قوس ابرویی

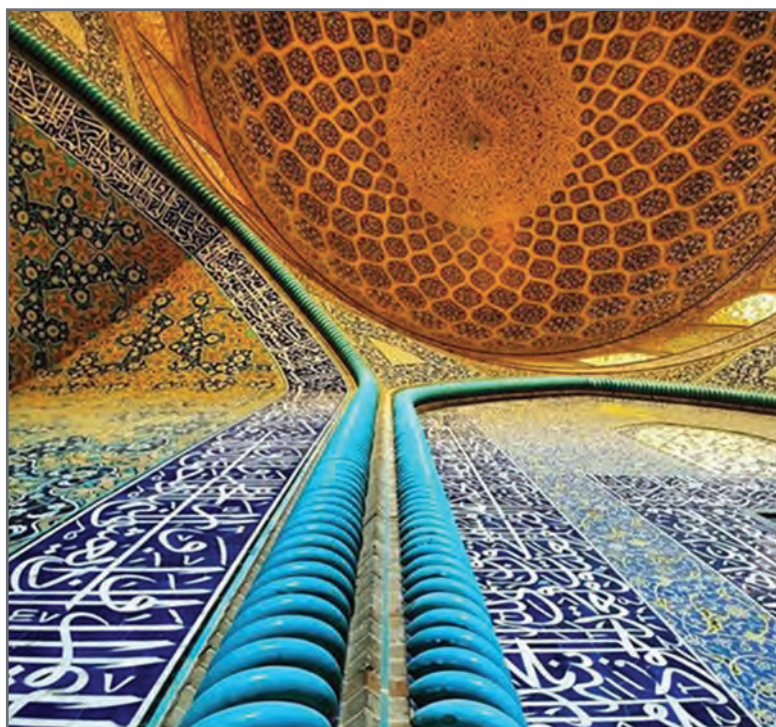
قسمت پایین این قوس‌ها، به صورت قوس‌های نیم‌گرد یا نوک تیز کوچک تری در آمده است.



نمای خارجی بناها اغلب به صورت سطوح صاف، یا نقاشی شده به چشم می‌خورند. به درها و پنجره‌ها اهمیت زیادی داده نشده و در آنها اصولاً کم کار به چشم می‌خورد. در لبه خود بام نیز مقدار زیادی پیش آمدگی دارد.

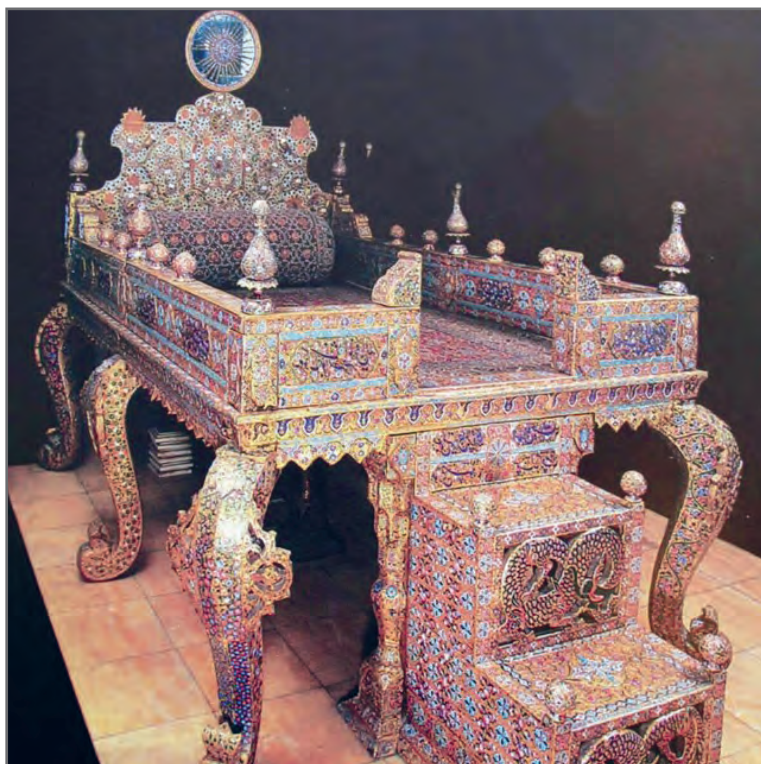
«تخت نادری» نام اریکه سلطنتی است که به دستور فتحعلی‌شاه قاجار به وسیله جواهرسازان و صنعتگران ایرانی ساخته شده است. این تخت مرصع کاری و مینا کاری شده، شامل ۲۲ هزار سنگ و جواهر قیمتی است که برای اردو کشی به سلطانیه زنجان ساخته شد. تخت نادری از نظر شکل، ترکیب و تزیینات، زیباتر از تخت طاووس است. پشت انداز آن با ترنج و جواهرات درشت و خوش رنگ، آن را مجلل تر نشان می‌دهد. در دو طرف پشت انداز تخت، که مانند دم طاووس چتر زده

و در بالا دارای تاجی است، نقش دوازده‌های پیچ خورده یا سمندر قرار دارد که دم آنها به شکل سر عقاب یا طوطی درآمده است.



تخت طاووس، در اصل نام تخت سلطنتی مرصعی است که نادرشاه به عنوان غنیمت جنگی از هند با خود به ایران آورد. این تخت به دلیل وجود طرح دو طاووس پرگشوده که در پشت آن قرار داشت به این نام شهرت یافته بود. پرهای زیبای این طاووس‌ها با جواهراتی مانند یاقوت، زمرد، مروارید، یاقوت کبود، و سنگ‌های گران‌بهای دیگر تزیین شده بود که در قرن ۱۷ میلادی برای شاه جهان، پادشاه گورکانی هند، ساخته شد. سازنده این تخت نفیس، محمد سعید لاهیجی معروف به سعید گیلانی بود. پس از آن، در دوران فتحعلی‌شاه قاجار نیز تخت جدیدی با نام تخت طاووس ساخته شد، که به تخت نادری معروف است و هم اکنون در موزه جواهرات ملی نگه‌داری می‌شود.

تخت طاووس که در آغاز «تخت خورشید» نام داشت، یکی از تخت‌های جواهرنشان سلطنتی ایران است که جواهرسازان اصفهان به مباشرت حاجی محمد حسین خان صدر اصفهانی (نظام‌الدوله)، صدر اعظم فتحعلی‌شاه، و به فرمان فتحعلی‌شاه (۱۲۱۶ ه. ق.) آن را ساختند.





عاج فیل و برنز را در این تخت، بسیار به جا و زیبا به کار برده‌اند. روی نیمکت‌های گرد فقط به صورت عتیقه و صندلی‌های پشتی‌دار و بدون پشتی نیز به عنوان یک کار هنری نگهداری شدند. در مبل‌های سنگی مانند صندوقچه از برنز و در بعضی از قطعات از فولاد استفاده می‌شده است. مبلمان قفسه‌ای مانند صندوقچه هنوز با فرم رومانیایی خود و به‌ویژه در شمال آلمان وجود دارند. کمدهای کنگردار از صفحات چوبی پر ساخته می‌شدند به‌گونه‌ای که نمی‌توان به خوبی آنها را از صفحات قاب و تنگ تشخیص داد. تزیینات و دکور آن از تسمه‌های فلزی و میخ‌های سردار زیبا تشکیل می‌شد. یک میز تحریر یا میز نقاشی به سبک رومانیک را نشان

می‌دهد که در آن گریگور مقدس پشت میز تحریرش است. این میز تحریر، ساختاری قابی شکل دارد (بدنه‌ها، کف و پشت) و قسمت بالایی آن، تشکیل شده است از یک تاق منحنی شکل.

یک کمد ساخته شده از صفحات قاب و تنگ به سبک رومانیک مربوط به قرن دوازدهم میلادی را نشان می‌دهد. ساختار کمد تشکیل شده است از دو بدنه دو جداره، وادار وسط، درها با لولاهای خارجی؛ که درها قابل قفل شدن با قفل‌های خارجی هستند.



میز تحریر سبک رومانیک



کمد سبک رومانیک

**۶ سبک و فرهنگ گوتیک، در ساخت مبلمان (۱۱۵۰ تا ۱۵۵۰):** برای ساخت این سبک مبلمان، مانند همیشه از انواع چوب‌های محلی استفاده می‌شد. مبل‌های سبک گوتیک سبک، زیبا و پرکارتر از سبک رومانیک بود. اتصالات جدید متناسب با اهداف تولید طراحی می‌شد تا کار کردن با انواع چوب‌ها را میسر کند. اغلب اتصالات چوب‌های توپر امروزی مانند: گرات‌ها، سیکن‌ها، دوراهه‌ها، کنشکاف‌ها، کنشکاف با زبانه، انواع کم و زبانه‌ها، فاق و زبانه‌ها و... مربوط به دوران گوتیک است. تقویت اتحادیه‌های صنفی باعث شد که مشاغل و حرف مختلف با فعالیت‌های متفاوت به وجود آید؛ مثلاً در سال ۱۲۴۸ برای حرفه‌های مرتبط با کاربری چوب، شغل‌های واگن‌سازی و بشکه‌سازی، در سال ۱۲۷۱ خراطی، و در سال ۱۴۳۴ بود که شغل درودگری یا نجاری به وجود آمد. در سال ۱۳۷۸ در شهر فرانکفورت ام ماین ۱۴۳ حرفه مربوط به کاربرد چوب و شاخ حیوانات مانند: اتاق‌سازی (خانه‌های چوبی)، بشکه‌سازی، واگن‌سازی، اره‌کشی (چوب‌بری)، صندلی‌سازی، زهوارسازی، ساخت صندوق و صندوقچه (کمدسازی)، خراطی و... تعریف شد.

شکل یک کمد سبک گوتیک را نشان می‌دهد. این کمد مربوط به جنوب آلمان است. ساختار کمد تشکیل شده است از دو کمد روی هم قرار گرفته که شباهتی به چهارپایه دارند. قاب‌های شبیه به صندلی و همچنین بدنه‌ها و حتی تاج بلند کمد با کنده‌کاری‌های خاص و دایره شکل تزیین شده‌اند.

شکل یک صندلی تاشو (شبیه قیچی) به سبک گوتیک مربوط به قرن پانزدهم، بخش بالایی ایتالیا را نشان می‌دهد، که ساختار آن تشکیل شده است از پایه‌هایی به شکل S. درواقع تعدادی قید به صورت متقاطع از فضاهای خالی بین یکدیگر عبور کرده، و امکان حرکت شبیه به قیچی را برای تاشدن فراهم می‌کنند. قیدها



صندلی سبک گوتیک



کمد سبک گوتیک

در قسمت پایه و تکیه‌گاه ثابت‌اند، و کف، به کمک سه قطعه چوب گرد که به صورت کشویی قرار دارند، محکم شده‌اند. قطعه سمت راست که نقطه گردان قسمت پشتی است، توسط زبانه‌ای که روی پشتی قرار دارد به صورت گردان عمل می‌کند. این صندلی تاشو به عنوان مبلی سفری کاربرد دارد.

**۷ سبک و فرهنگ رنسانس در ساخت مبلمان (۱۴۵۰ تا ۱۶۰۰):** در مبلی‌های ایتالیایی بیشتر شکل و فرم‌های معماری به کار می‌رود. مهم‌ترین مبلمان، انواع صندلی‌های راحتی هستند که به عنوان مبلی‌های اونیورسالی به کار می‌روند. مبلی‌های ایتالیایی کاساپانکا با تکیه‌گاه کناری و پشتی خود، عملاً فرمی از نیمکت (کاناپه و یا Sofa) را تشکیل می‌دهند، و مبلی‌های کردنس (ویژه استفاده در مراسم کلیسای کاتولیک) در واقع صندلی‌ها و کمدی‌های دو در با کشوی جلویی را تشکیل می‌دهند.

تخت خواب ایتالیایی، کلاگی بالای بزرگ (ارتفاع زیاد) داشت و دارای کسوهایی قفسه‌ای در دور تا دور تخت بود. میزهای مرغوب این سبک، تشکیل می‌شد از یک صفحه مستطیل شکل با قیده‌های کله قوچی به سبک گوتیک، و پایه‌های مرمری به سبک رومی که با دو کله شیر تزیین می‌شد. چهارپایه‌های مخصوص نشستن نیز تشکیل می‌شد از دو قطعه صفحه چوبی با کنده‌کاری‌های ویژه و یک تکیه‌گاه مشابه آن. چهارپایه صندلی‌ها در جلو به صورت خراطی و در عقب به صورت چهارگوش بودند.

شکل کمد کابینتی مربوط به ربع اول قرن هفدهم به سبک رنسانس را نشان می‌دهد. ساختمان این کمد تشکیل شده است از صورت صفحه‌ای از چوب و قاب و تنک، پا سنگ (به عنوان پایه که با روکش آبنوس روکش کاری شده)، دو در و بدنه‌های بازشو (بال‌ها که نقاشی شده‌اند). در این مبلی‌ها محاسبات ریاضی و هندسی جزء فهم ساخت محسوب می‌شد.



کمد کابینتی سبک رنسانس





کمد سبک رنسانس

شکل یک کمد سبک رنسانس از شهر نورنبرگ آلمان را نشان می‌دهد. یک کمد صندوقی پایه دار سبک رنسانس مربوط به آغاز قرن شانزدهم را نشان می‌دهد.



میز صندوقچه‌ای سبک رنسانس



کمد سبک رنسانس (صندوقی پایه‌دار)

شکل یک میز صندوقچه‌ای یا جعبه‌ای سبک رنسانس مربوط به قرن شانزدهم را نشان می‌دهد. این میز ساخته شده از چوب سخت (گردو) و چوب نرم (توسکا) دارای قیده‌های مستطیل شکل پروفیل خورده، صفحه لولایی قابل باز شدن، پایه‌های صفحه‌ای با اتصال گوه‌ای و دو کشور پشت می‌باشد.

## ۸ سبک و فرهنگ باروک و روکوکو در ساخت مبلمان (۱۶۰۰ تا ۱۸۰۰ میلادی)

در فرانسه کلیه مبلمانها توسعه و تکامل پیدا کردند. کمد کابینتی روی یک مجموعه متشکل از ۸ تا ۱۲ پایه بسیار شکیل و زیبا قرار داده شد. تیپ دیگر این سبک مبلمان میز تحریر بود. نیمکتها و سایر مبلمان خانگی در این زمان به وجود آمدند. کمدهای بسیار مرغوب جایگزین قفسه و کمدهای معمولی شدند. در این کمدها روش جدید تزئین صفحات با عاج فیل، فلزات و چوبهای گران قیمت به کار گرفته شد. یکی از این چوبهای گران قیمت چوب آبنوس بود و یکی از بهترین کارخانههایی که این گونه مبلمان را تولید می کرد کارخانه آندره بوله بود.

در این زمان بود که در فرانسه تعدادی کارخانه تولید مبلمان زیر نظر دولت به وجود آمدند که با صادرات تولید مبلمان لوکس و گران قیمت به درآمد کشورشان کمک می کردند. رفته رفته سازمان و تشکیلات کار و کارگری تغییر کرد. شیوه تقسیم کار و نیز تربیت متخصص با به کارگیری ماشین آلات باعث بهبود میزان تولید شد. تولید مبلمان به سالن کارگاههای بزرگ با تعداد زیادی میز کار راه یافت. در این راستا هنرهای دستی نیز در ارتباط با ساخت مبلمان توسعه یافت. شکل یک قفسه دماغه دار به سبک باروک و روکوکو مربوط به اواسط قرن هجدهم را نشان می دهد. در تمام قفسه روکش گردو با ظرافت بسیار به کار گرفته شده است. پایه های آن کروی شکل و تاج آن پروفیل خورده است. این کمد با گوشه های تیز، به نام کمد موجی معروف بوده است.



قفسه سبک باروک



قفسه سبک باروک و روکوکو

شکل قفسه‌ای دیگر در سبک باروک را نشان می‌دهد. که دارای سه ستون زیبای کنده‌کاری شده به شکل گرد و پیچیده است. درهای تمام چوب این قفسه کنده‌کاری خاصی به شکل پنجره با تاق قوسی دارد و پایه‌های آن، کروی شکل هستند.



کمد با قابلیت میز تحریر

شکل یک کمد با قابلیت میز تحریر را نشان می‌دهد. که مربوط به سال حدود ۱۷۴۰ است. این کمد از چوب گردو ساخته شده و دارای پایه‌هایی کروی شکل می‌باشد. صفحه لولایی بوده و چون نقش صفحه میز تحریر را دارد، کمی مایل قرار گرفته است. قسمت بالایی دارای سقف و یک در، و قسمت پایینی دارای چند کشو می‌باشد.



کمد سبک روکوکو (قوس دار)

شکل یک کمد سبک روکوکو مربوط به قوم فرانکها (فرانسویها) را نشان می‌دهد. حجم اصلی کمد قوس‌دار بوده با منبت کاری زیبا که به شکل گل و بته تزئین و سپس رنگ آمیزی شده است. قسمت پایینی کمد (بخش مربوط به پایه‌ها) نیز قوس دار و منبت کاری شده‌اند. این کنده کاری‌ها روی کسوها به صورت کاملا منسجم به چشم می‌خورد.

**۹ سبک و فرهنگ کلاسیک، لویی شانزدهم و امپیر در ساخت مبلمان (۱۷۰۰ تا ۱۹۰۰):** مبلمان سبک لویی در پاریس به وجود آمد، که با ساختاری بسیار خوب به چشم می‌آمد. سطوح مبلمان دوباره مسطح و چهارگوش شدند. چوب آبنوس و به ویژه چوب ماهگونی بیش از سایر چوب‌ها به کار برده شد. زیبایی طبیعی چوب‌ها با نقش‌ها و راه‌های زیبا، با رنگ کاری‌های بسیار ماهرانه به نحو چشمگیری ارتقا پیدا کرد.

برای تزئین بیشتر از یراق آلات و تزئینات زیبا استفاده می‌شد. این تزئینات از برنز، برنج یا نقره و گاهی نیز طلا بودند. این یراق آلات و تزئینات با نام برنرها شناخته می‌شدند.



تخت خواب سبک لوئی ۱۶

شکل یک تخت خواب سبک لویی شانزدهم را نشان می‌دهد. ساختاری که تشکیل شده است از گوشه‌های تیز، پایه‌های هرمی شکل با تزئیناتی از جاسازی چوب‌های دیگر، پشتی با قوس نیم‌دایره، و دنباله پایه‌های خراطی شده به شکل میوه درخت بلوط.



میز گرد متحرک

**۱۵ سبک و فرهنگ قرن نوزدهم، بیدرمایر و هیستوربسم (تاریخی)**  
 (۱۸۰۰ تا ۱۹۲۰): در این زمان مردم دیگر مبلمانی نمی خواستند که بیشتر جنبه نمایشی داشته باشد؛ آنها مبلمان را به عنوان یکی از وسایل زندگی می خواستند. بنابراین تفکر، سبک بیدرمایر به وجود آمد؛ در این سبک، فرم‌های کلاسیک دوباره ارزشمند شد، یعنی سادگی، مسطح و واضح بودن. شکل‌های زیر دو نمونه از این صندلی‌ها را نشان می‌دهد.



کاناپه‌های سبک بیدرمایر

در این سبک علاوه بر چوب گیلاس، چوب‌های گردو، نارون، بلوط و ماه‌گونی نیز به کار گرفته شده جای استفاده از تزئینات برنزی گران قیمت از زهوارهای نارک پروفیلی چوبی (از چوب راش، آبنوس، افرا و گردو) استفاده می‌کردند. که شکل دو کاناپه سبک بیدرمایر را نشان می‌دهد، از چوب گردو، که بعضی قسمت‌ها نیز روکشی است، با پشتی تیرک‌دار و پایه‌های قوسی از چوب توپر.



ویتترین سبک بیدرمایر

ویتترین سبک بیدرمایر را نشان می‌دهد. این ویتترین با روکش گردو، روکش شده، پایه‌ها مکعبی شکل‌اند، ستون‌های جلویی از چوب سخت و به رنگ تیره رنگ‌آمیزی شده‌اند، و تاج کم‌د نیز مقداری پیش‌آمدگی دارد.



شکل صندلی‌های بوگ، (صندلی‌های خم کاری شده) را نشان می‌دهد، که در آنها چوب راش خمکاری شده به کار رفته است. کف این صندلی‌ها از چند لایه و روکش با نقش‌های برجسته تشکیل می‌شد. این محصولات از سال ۱۸۴۹ توسط برادران تونت (thonet) تولید می‌شد، ولی پس از خاتمه زمان حمایت از اختراع صندلی‌های بوگ، شرکت‌های دیگری در سال ۱۸۶۸ این صندلی‌ها را تولید کردند. در سال ۱۹۰۰ در کارخانه تونت ۶۰۰۰ نفر کارگر با ماشین‌های خم کاری که با بخار کار می‌کردند، قطعات این صندلی‌ها را می‌ساختند. هر روز تعداد ۴۰۰۰ مبل خم کاری شده تولید می‌شد. این صندلی‌ها بیشتر در رستوران‌ها، و چایخوری‌ها مورد استفاده قرار می‌گرفت و تا امروز بیش از ۱۰۰ میلیون صندلی فروخته شده است.



شکل ۲۷- کمد و میز تحریر



شکل ۲۶- دو نمونه صندلی سبک بیدرمایر

شکل یک کمد و میز تحریر منشی سبک تاریخی را نشان می‌دهد. ساختار این کمد تشکیل شده است از یک حجم کاملاً راسته (مستقیم) روی پایه‌های استوانه‌ای، سه کتو، در گردان به عنوان صفحه میز تحریر، و دارای پنجره ستون‌دار و دریچه بیضی شکل به سبک رومانیایی (رومانیک).



**۱۱ سبک و فرهنگ قرن بیستم، سبک جوان، هنر دکو (Deco) در ساخت مبلمان**  
 (۱۸۷۰ تا ۲۰۰۰): سبک جوان، آگاهانه نیم نگاهی به سبک تاریخی دارد و کوشش می‌کند که در این راستا یک هنر کلی به وجود بیاید، تا بتواند هنر ساختمان‌سازی، نقاشی، پلاستیک و سایر حرفه‌های هنری را به صورت واحد در یک ظرف، ذوب (ادغام) کرده و از آن یک سبک جدید بسازد. در اینجا تصمیم بر این است که با خطوط ساده، موج دار و فرم‌هایی بر مبنای شکل گیاهان و حیوانات، طرح‌های بسیار زیبا (شیک) به وجود آید.

هدف به وجود آمدن سبک جدید، رعایت قانون زیباشناختی بود. چیدمان فضاها به عنوان یک مقیاس و معیار در نظر گرفته شد، به طوری که هر یک از مبل‌ها با هم همخوانی داشته و مانند آهنگ یک موسیقی پیوسته به یکدیگر مرتبط بوده و دارای ریتم باشند؛ و همچنین سعی شد که مبل‌ها صندلی‌ها منطبق با اعمال و حرکت‌های طبیعی انسان باشند تا عملاً باعث آرامش شوند (رعایت کلیه قوانین ارگونومی). در قرن بیستم سبک دکو تأثیر زیادی در ساختمان‌سازی داشت. در طرح‌های با ارزش صنعتی باید لوله‌های فولادی، صفحات سه و چندلایی چوبی، و شیشه‌های صنعتی مورد استفاده قرار می‌گرفت. شکل یک میز تحریر سبک جوان (Van den Velde) را نشان می‌دهد.



میز تحریر مربوط به قرن بیستم دکو



میز چهار تیکه قرن بیستم

شکل یک مجموعه میز چهار تکه و صندلی به سبک قرن بیستم (جوان) را نشان می‌دهد. در ساختار این مبلمان کف‌های نازک، روی پایه‌ها قرار گرفته‌اند. به منظور جمع کردن میزها در یک میز، شکافی شبیه کنشکاف تعبیه شده و میزها یک‌به‌یک داخل کنشکاف قرار می‌گیرند.

شکل یک صندلی رنگی به سبک قرن بیستم مربوط به سال ۱۹۱۷ را نشان می‌دهد. این مبل، دارای گوشه‌های تیز است که قیدها به رنگ مشکی، کف آبی و پشتی قرمز می‌باشد. چوب‌های به کار رفته در این صندلی چوب راش است. شکل یک صندلی از لوله‌های فولادی سبک قرن بیستم مربوط به سال ۱۹۳۰ را نشان می‌دهد.



صندلی



صندلی فولادی قرن بیستم