

## فصل دوم

### طراحی و ساخت میز پذیرایی



از آنجا که این میز یکی از کاربردی‌ترین و متنوع‌ترین انواع مبلمان محسوب می‌گردد در این مطلب با توجه به تنوع چشمگیر این محصول به معرفی برخی از انواع آن می‌پردازیم. شاید در گذشته وقتی واژه میز استفاده می‌شد به یاد میزهای تحریر یا جلو مبلی‌های ساده می‌افتادیم، اما با گذشت زمان و پیشرفت تکنولوژی طراحی و تنوع این حوزه از مبلمان نیز دستخوش تغییرات زیادی شد، به‌طوری‌که امروزه تنوع میزها با طراحی‌ها و جنس‌های مختلف به‌وضوح قابل لمس است.

### ۱- میز پذیرایی جمع شو

جزء دسته میزهایی است که در کنار کاربردی بودن، ظاهری دکوراتیو و لوکس داشته و می‌تواند در کنار سایر مبلمان نشیمن، بر جلوه فضای پذیرایی تأثیر بسزایی داشته باشد.



میز پذیرایی جمع شو

### ۲- میز جلو مبلی

یکی از کاربردی‌ترین انواع میزها **میز جلو مبلی** است که تنوع بسیار زیادی نیز در بازار دارد. میزهای مدرنی که با حفظ کیفیت و طراحی روز، مناسب استفاده در محیط‌های مختلف از نظر ابعاد می‌باشند که مشخصات یک



نوع آن:

- جنس: MDF تراکم بالای درجه یک
- ابعاد: طول ۱۱۹، عرض ۵۸ و ارتفاع ۳۷ سانتی‌متر
- توضیحات: به‌رنگ سفیدو مشکی هایگلاس

### ۳- میز ناهارخوری تاشو گرد ۴ نفره

یکی از مشکلاتی که این روزها بیشتر افراد با آن مواجه هستند، کمبود فضا و تنوع محصولات موجود در بازار است. یکی از راه‌حل‌های این مشکل استفاده از وسایل کم‌جا و تاشو است که مشخصات یک نوع آن شامل:



- جنس: چوب نراد روسی
- ابعاد: قطر ۹۰ و ارتفاع ۷۳ سانتی‌متر
- توضیحات: امکان تا شدن از دو طرف، دارای سه کشو، جنس مقاوم در برابر رطوبت

#### ۴- میز تلویزیون

یکی از انواع قدیمی میزها **میز تلویزیون** است که در سالهای اخیر با تغییرات ظاهری تلویزیونها دستخوش تغییرات زیادی شده است. به تازگی میزهای تلویزیون با انواع رنگ و طرحهای مدرن، سمت و سوی بازار و سلیقه مخاطب را تغییر داده است؛ یک نوع آن:

● جنس: چوب و روکش چوب ملچ

#### ۵- میز صبحانه خوری



میز تلویزیون و میز و صندلی صبحانه خوری ۴ نفره طرح گل، پایه گلدانی

#### ۶- میز غذاخوری

از انواع پرکاربرد میزها، میز غذاخوری است که با تنوع زیادی در بازار موجود است، اما در اینجا نمونه‌ای متفاوت با حس و حال هنری و خاطره‌انگیز آورده شده است:



طرح پایه گلدانی با رنگ آمیزی خاص (یک نوع آن) شامل:

● جنس: چوب ضخیم رنگ آمیزی شده

● توضیحات: امکان سفارشی سازی در این محصول فراهم است.

### ۷- میز منحنی

شاید روزگاری مبلمان با طرح‌های خمیده و قوس‌دار، رویایی محسوب می‌شد، اما امروزه نوعی از ورق‌های چوبی در بازار وجود دارد که قابل انعطاف بوده و با آنها می‌توان محصولات متفاوتی از راه‌پله و نرده تا انواع میز با پیچ و تاب‌های دل‌فریب را تولید کرد.

● جنس: ورق‌های چوبی قابل انعطاف (کاملاً طبیعی)



میز جلو مبلی با چوب طبیعی

### ۸- میز با چوب طبیعی

استفاده از چوب با ظاهر طبیعی در ساخت میز، یکی دیگر از جذابیت‌های بخش مبلمان در سال‌های اخیر است. چوب‌های طبیعی با ظاهر متفاوت و منحصر به فرد، انرژی طبیعت را به روح خانه وارد می‌کنند.

● جنس میز: چوب طبیعی توسکا

● جنس پایه: فلزی

### ۹- میزهای پازلی یا چندتکه

با توجه به فضای محدود خانه‌های امروزی، یکی از راه‌حل‌های مناسب برای استفاده کاربردی‌تر از فضا، میزهای پازلی هستند که وقتی در کنار هم قرار می‌گیرند کارکرد خاصی داشته و به‌صورت جداگانه نیز می‌توانند بسیار کارآمد و مفید باشند.



میز جلو مبلی



میز و عسلی مدرن

### ۱۰- میز فلزی

فلز، یکی از عناصر مهم در صنایع به حساب می‌آید که در گذشته به‌عنوان مبلمان کمتر مورد استفاده قرار می‌گرفت؛ اما در سال‌های اخیر با ورود طرح‌های متنوع از جنس فلز، حس متفاوت و مدرنی به بازار مبلمان وارد شد.

● جنس: ورق آهن

مبل‌مان و چیدمان مناسب آنها در دکوراسیون منزل تأثیر زیادی داشته و سبب استفاده بهینه از فضا و همچنین زیبایی دکوراسیون خواهد شد. در اتاق نشیمن یا قسمت پذیرایی منزل، علاوه بر چیدمان مبل‌ها که راحتی را برای استفاده‌کنندگان فضا ایجاد می‌کنند، میز پذیرایی یا میز جلومبلی به دلیل تأمین فضایی برای قرارگیری وسایل و اقلام مورد نیاز که می‌تواند شامل ظروف میوه و فنجان‌های چای برای پذیرایی و یا قرارگیری کنترل تلویزیون و یا مجلات باشد، از این جهت که اقلام ضروری را به راحتی در دسترس مخاطبین قرار می‌دهد از اهمیت ویژه‌ای برخوردار است؛ زیرا پذیرایی از مهمان‌ها یا استفاده از فضای نشیمن قطعاً برای قرارگیری وسایل، به محلی برای دسترسی آسان و در ضمن زیبا نیاز دارد. در ادامه چند نمونه از میزهای جلومبلی زیبا و جادار و گاهی منحصر به فرد و چندمنظوره، برای سبک‌های مختلف دکوراسیون نشان داده شده است.

ابعاد:  $1095 \times 700 \times 400$  میلی‌متر.













## فصل دوم: طراحی و ساخت میز پذیرایی





## ۱۱- میز جلومبلی

میزهای جلومبلی چوبی مدرن طراحی شده برای دکوراسیون‌های داخلی، ترکیبی از رنگ‌های قهوه‌ای و سفید با سبکی خاص هستند.



جدیدترین میز جلو مبلی چوبی و میز وسط مبلمان راحتی مدرن

میز جلومبلی، تکمیل‌کننده زیبایی مبلمان اتاق نشیمن است. در واقع پس از خرید یک دست مبل شیک و جدید، دغدغه، انتخاب و خرید میز جلومبلی مناسب آغاز می‌شود. از آنجایی که هر میز جلومبلی، مناسب خانه و مبلمان نیست، باید با در

نظر گرفتن اصول انتخاب این میزهای پرکاربرد، یک میز جلومبلی شیک خریداری شود.

میزهای چوبی از قدیم، یکی از سبک‌های پرطرفدار میزهای جلومبلی و عسلی بوده‌اند. محیط گرمی که این دسته از میزها به فضا می‌بخشند زیبایی **دکوراسیون داخلی** را چندبرابر می‌کند.

انتخاب میز جلومبلی و میز عسلی که با مبلمان هماهنگ باشند، کار ساده‌ای نیست اما در این بخش از دنیای مد ایده‌هایی از این دسته از میزهای چوبی شما را برای انتخاب و خرید میزهای جلو مبلی چوبی راهنمایی می‌کند.

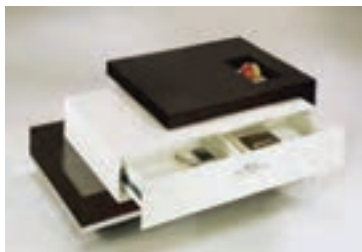
این روزها مبلمان مدرن راحتی، پرطرفدارترین مبلمان برای تزئین دکوراسیون داخلی خانه‌های ایرانی است. چون علاوه بر قیمت مناسب، تنوع واقعاً چشمگیری در طراحی را در خود جای داده‌اند. میزهای مناسب این سبک مبلمان نیز متشکل از قطعات چوبی و شیشه هستند که با برش‌هایی از شکل‌های هندسی و گاهی ناهماهنگی در کنار هم قرار می‌گیرند.

میزهایی که با طراحی هوشمندانه جایی برای قرار دادن وسایل و لوازم پذیرایی در خود دارند، برای خانه‌هایی با فضای کوچک بسیار مناسب هستند. میز جلو مبلی مدرن و چوبی که فقط جنبه زیبایی دارد، باید به همراه میزهای عسلی مبلمان خریداری شود. نمونه‌هایی از انواع میزهای جلو مبلی (عسلی) در طرح‌ها و مدل‌ها و سبک‌های مختلف را در شکل‌های زیر و صفحات بعد ببینید و برای ساخت آنها در کارگاه ایده بگیرید.



میز جلو مبلی و میز وسط مبلمان پذیرایی





**میز جلو مبلی مینیمال (کوچک شده) و متفاوت در دکوراسیون نشیمن**  
میز چای خوری، قهوه خوری یا میز جلومبلی، از مبلمان رایج در تمامی خانه‌ها محسوب می‌شوند که آسایش بیشتری را برای دسترسی آسان به وسایل مورد نیاز فراهم می‌کنند. میز جلومبلی به دلیل قرارگیری در نزدیکی مبلمان نشیمن باید ترکیبی متعادل ایجاد کرده و با طرح، رنگ و سبک مبلمان در هماهنگی باشد؛ به همین دلیل باید میز کوچک وسط را با دقت و ظرافت انتخاب نمود و از کنار این انتخاب به سادگی عبور نکرد.

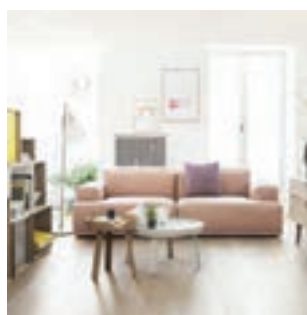
میزهای جلومبلی در انواع مختلف و برای سبک‌های دکوراسیونی متفاوت در بازار موجود است برخی به صورت کم‌جا، و ترکیبی از میز و صندلی و بعضی دیگر به صورت تاشو و چندمنظوره با قابلیت تغییر ارتفاع و یا دارای کشو یا طبقه، که هر کدام بسته به نیاز، عملکرد و زیبایی خاصی به فضا می‌بخشند.

یکی از راهکارهای نهایی برای صرفه‌جویی در فضا به خصوص در آپارتمان‌های کوچک امروزی، استفاده از میزهای مینیمال یا چندمنظوره است که با اشغال فضای کم، قابل هماهنگی با اجزای دکوراسیون بوده و جایگاه خوبی برای قرارگیری وسایل و ذخیره‌سازی آنها می‌باشد. در ادامه مدل‌های متفاوت از میزهای جلومبلی را برای سبک‌های مختلف دکوراسیون و در طرح‌ها، رنگ‌ها و مواد اولیه مختلف و به صورت جدا از هم و سه تکه مشاهده می‌کنید.











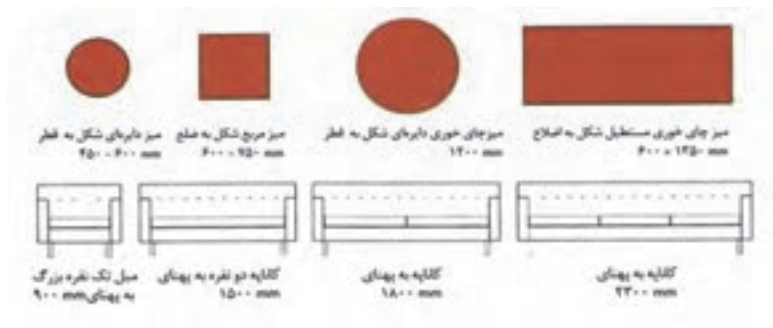


## ابعاد استاندارد مبلمان نشیمن و الزامات طراحی نشیمن در منزل

در میان اتاق‌های یک خانه، طراحی اتاق نشیمن کمترین محدودیت را دارد زیرا نیاز به تجهیزات خاص لوله‌کشی و انبار وسایل ندارد؛ بنابراین طراحان داخلی در تعیین هویت و شکل فضای آن از آزادی عمل بالاتری برخوردارند. اتاق نشیمن باید به منظور انعکاس سبک زندگی افراد یک خانواده خاص طراحی شود.



تجهیزات کاربردی، اندازه و شکل اتاق، به تنظیم یک دست‌ورکار مناسب برای انتخاب و چیدمان مبلمان منزل کمک می‌کند. در ادامه با دکوبوم با مشاهده اندازه‌هایی از مبلمان رایج اتاق نشیمن همراه باشید. لازم به یادآوری است که ابعاد برخی قطعات می‌تواند متفاوت از اندازه‌های گفته شده باشد؛ هرچند ممکن است الزاماً پهنای بیشتر به منزله کاربرد بهتر و راحتی بیشتر نباشد، ولی در فرم‌ها و سبک‌های مختلف، برای مثال ال شکل یا کم‌جا و یا در سبک مدرن و کلاسیک متفاوت می‌باشد.





فاصله میان صندلی‌ها و کاناپه‌ها بر رفتار کاربران فضا تأثیر می‌گذارد؛ دو نفر که روبه‌روی هم نشسته‌اند باید در فاصله‌ای از یکدیگر قرار بگیرند که هنگام مکالمه احساس راحتی کنند. رفتار گروه‌های بزرگ‌تر حول یک میز چای خوری نیز تحت تأثیر میزان صمیمیت موجود در شیوه چیدمان مبلمان قرار می‌گیرد.



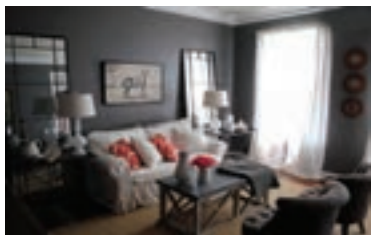
اندازه اتاق نشیمن و چگونگی قرار گرفتن وسایل موجود در آن بسیار متنوع بوده و به عوامل زیادی بستگی دارد، از جمله: اندازه محل سکونت، وضعیت اقتصادی، سبک زندگی و ارتباط اتاق نشیمن با دیگر قسمت‌های محل سکونت. از طرف دیگر با توجه به تنوع چیدمان مبلمان محدودیت‌های کمی در این زمینه وجود داشته و برای محدود

کردن طراحی‌ها هیچ‌گونه تلاشی صورت نگرفته است. با این وجود یک سری حداقلی‌ها و نکات طراحی اساسی وجود دارد که برای کلیه فضاها با هر نوع اندازه‌ای قابل استفاده می‌باشند.



در واقع اتاق نشیمن یک خانه ۳ یا ۴ خوابه، در مقایسه با اتاق نشیمن یک خانه ۱ یا ۲ خوابه، به فضای بیشتری برای ساکنانش احتیاج دارد و واحدهای لوکس برای جای دادن اثاثیه بیشتر، لزوماً به فضای بیشتری نیازمندند. در هر صورت حداقل مساحت اتاق نشیمن بدون وسایل غذاخوری باید تقریباً ۱۶/۵ ولی ترجیحاً ۱۸/۵ متر مربع باشد. حداقل پهنای اتاق نشیمن باید ۳/۳۵ تا ۳/۶۵ متر باشد؛ البته این پهنای کم بوده و در صورت امکان بهتر است کمتر از ۴/۲۵ نباشد.





در طراحی باید برای آرایش مبلمان، جدا کردن محل رفت و آمد از مراکز فعالیت‌ها و راحتی دسترسی به مبلمان و پنجره‌ها، فاصله دیواری و زمینی مناسبی را در نظر گرفت. محل رفت و آمد در اتاق نشیمن، باید تا حد امکان به طور مستقیم بوده و با سایر وسایل برخوردی نداشته باشد؛ ایدئال این است که رفت و آمدی از بین مبلمان صورت نگیرد و اگر چنین راهی نیاز بود، این مسیر باید در منتهی الیه یک طرف اتاق در نظر گرفته شود که در این صورت قسمت دیگر باقی مانده اتاق، فضایی بن بست خواهد بود.

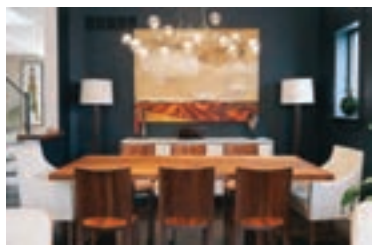


## دکوراسیون اتاق غذاخوری معاصر با صندلی‌های چوبی

از آنجایی که چوب، ماده‌ای طبیعی است، احساسی متفاوت به کاربر بخشیده و سبب گرمابخشی بیشتری به فضا می‌شود. چوب به دلیل تنوع در رنگ‌ها و طرح‌ها، و همچنین مقاومت‌های متفاوت، می‌تواند به فرم‌های گوناگونی در دکوراسیون استفاده شود و در عین حال می‌تواند با مواد دیگر مانند شیشه و فلزات نیز به خوبی ترکیب شده و قابلیت انطباق بسیار بالایی با دکوراسیون قسمت‌های مختلف و با انواع سبک‌ها ایجاد نماید.

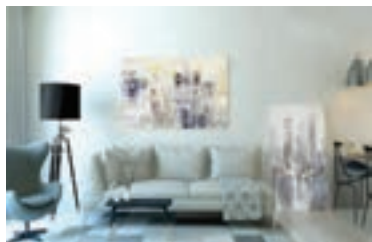






## بایدها و نبایدهای طراحی در اتاق نشیمن

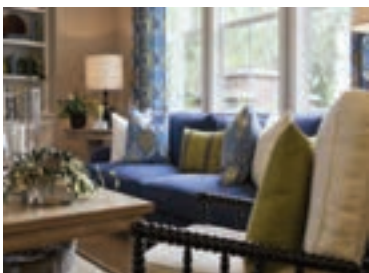
شاید بتوان گفت اتاق نشیمن مهم‌ترین فضای هر خانه برای دکوراسیون است؛ مکانی که در آن از مهمان‌ها و کسانی که دوستشان دارید پذیرایی می‌کنید و دقیقاً جایی است که اعضای خانواده بیشترین وقت خود را، زمانی که در خانه هستند، با هم صرف می‌کنند (البته بعد از آشپزخانه)؛ بنابراین برای آنکه مطمئن شوید این فضا به بهترین حالت ممکن ساماندهی شده است این فهرست از بایدها و نبایدها را در نظر بگیرید:



اولین کاری که می‌کنید انتخاب رنگ نباشد؛ رنگ‌ها در گستره وسیعی با تنوعی بیش از هزاران طیف در دسترس‌اند و به سادگی می‌توان رنگ دیگری را جایگزین کرد. گاهی شاید مرحله انتخاب رنگ، آخرین گزینه و بعد از پایان همه کارها باشد. اقلامی که بیشتر از همه به آنها علاقه دارید و گران‌ترین وسیله موجود در خانه‌تان هست

را انتخاب کرده و طراحی دکوراسیون را حول آن انجام دهید.

از فرشی که خیلی کوچک است برای این فضا استفاده نکنید. این یکی از شایع‌ترین اشتباهاتی است که همه در طراحی دکوراسیون فضای نشیمن مرتکب می‌شوند.



در حالت ایدئال تمام چهار پایه مبل‌های اصلی باید روی فرش باشد، اما اگر این کار امکان‌پذیر نیست حداقل باید دو پایه جلو حتماً روی فرش باشد؛ البته

در مورد مبل‌های کوچک‌تر و میزها قطعاً باید هر چهار پایه روی فرش قرار گیرند.

همه مبل‌ها را به دیوار نچسبانید.

مبل‌ها را تا جای ممکن از دیوارها دور کنید تا یک فضای مناسب برای گفت‌وگو شکل گیرد.



آثار هنری مورد علاقه خود را خیلی بالا و نزدیک به سقف، آویزان نکنید. این نکته برای همه فضاها و نه تنها اتاق نشیمن حائز اهمیت است. بیشتر افراد مایل‌اند قاب‌های بزرگ‌تر را بیش از حد لازم نزدیک به سقف نصب کنند.

آثار هنری گفته شده را در تراز دید نصب کنید. البته تراز دید برای افراد مختلف متفاوت است اما می‌توانید آنها را با تراز دید خود و دید معمول انسانی تنظیم نمایید.

از اهمیت دیمر برای تنظیم روشنایی این فضاها غافل نشوید. هر نوری در فضای نشیمن باید دیمر داشته باشد.



ترکیبی از نورهای تأکیدی، محیطی و بالانتاب را برای فضای نشیمن استفاده کنید و آباژور ایستاده، آباژور رومیزی یا دیوارکوب‌ها، هر کدام را که می‌پسندید، به کار ببرید. حتماً از ترکیب انواع روشنایی استفاده کنید، این کار باعث می‌شود فضا پر نورتر شده و نه تنها دکوراسیون فضا بلکه کاربرانی که در آن حضور دارند نیز بهتر دیده شوند. از کوسن به تعداد زیاد استفاده نکنید.



کوسن‌ها برای اضافه کردن نقاط تأکیدی به فضا بسیار مناسب‌اند، اما تعداد بیش از حد آنها باعث می‌شود مجبور شوید همه آنها را از روی کاناپه بردارید تا بتوانید بنشینید.

از ترکیب اجناس گران و ارزان نترسید. روش‌های مختلفی وجود دارد که بتوانید کمی اقتصادی‌تر عمل کنید؛ اما گاهی برای دکوراسیون مؤثرتر، باید کمی ولخرج بود.



باکیفیت‌ترین کاناپه‌ای را که توان دارید، بخرید. کاناپه بزرگ و خوب، مثل سرمایه است و تا مدت زیادی آن را خواهید داشت. توجه داشته باشید که کاناپه با کیفیت متوسط حدود ۱۰ سال عمر می‌کند، در حالی که یک کاناپه با کیفیت خیلی بالا می‌تواند تا ۲۵ سال بدون تغییر حفظ شود.

از به کار بردن نقش‌ها و پترن‌ها واهمه نداشته باشید؛ این نقش و نگارها می‌توانند به فضای شما زندگی و شخصیت و پویایی بخشند. اصول اولیه استفاده از نقش و پترن در طراحی دکوراسیون داخلی را، رعایت کنید. تعداد نقوش مختلف برای استفاده در یک فضای منحصر به فرد، سه نقش است؛ مقیاس این نقوش را ترکیب نمایید. از یک نقش با مقیاس بزرگ، یکی متوسط و یکی کوچک‌تر و یا ترکیبات دیگر سه‌گانه استفاده کنید.

اجازه ندهید که دیگری به شما بگوید برای دکوراسیون خانه‌تان چه کارهایی باید و چه کارهایی نباید انجام دهید؛ این فضا خانه شماست و باید دقیقاً برای شما طراحی شده باشد.

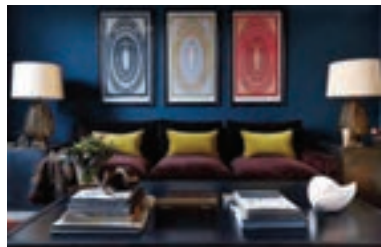
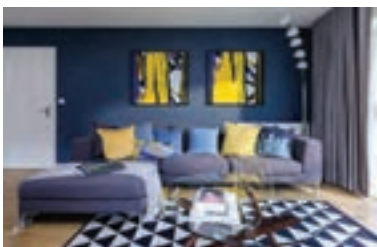


**توجه:** اصول اولیه طراحی و دکوراسیون را رعایت کنید اما بدانید که این اصول، طرح خاصی را برای شما اجبار نمی‌کند، بلکه راهنمایی است برای خلق فضایی چشم‌نواز و کاربردی‌تر.



### دکوراسیون داخلی نشیمن با رنگ آبی برای آرامش جسم، روح و ذهن

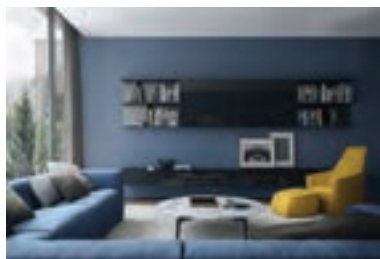
رنگ آبی، نشانگر ویژگی‌های مثبت مانند اطمینان، وفاداری، حقیقت‌جویی، دانش، هوش، اعتماد به نفس، ایمان و بهشت است. این رنگ برای ذهن و بدن بسیار سودمند بوده و به سوخت‌وساز بدن کمک می‌کند زیرا نقش یک آرامبخش را دارد. اگر رنگ‌های روشن به شما و فضا حس سردی القا می‌کنند، آبی تیره با ویژگی‌های پایداری و عمق گره خورده است و بهترین انتخاب برای از بین بردن این حس است. با توجه به نکات گفته شده، انتخاب رنگ آبی برای اتاقی که محل آرامش است انتخاب مناسبی می‌باشد.



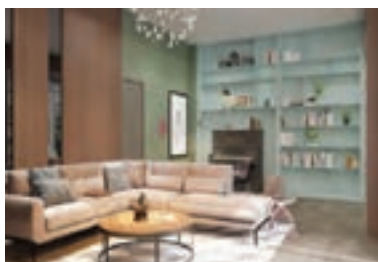
رنگ آبی آسمانی، آرامش‌بخش‌ترین نوع آبی است که با ترکیب با دیوارهای سفید مجاور و با کف و مبلمان ساده حس تازگی در محیط ایجاد می‌کند؛ وجود گیاهان سبز داخل چنین سالنی، کنتراست زیبایی ایجاد خواهد کرد. اگر در این فضا، تنوع رنگ آبی تیره بیشتر باشد، با یک مبل به رنگ آلو و کوسن‌های زرد می‌توان آن

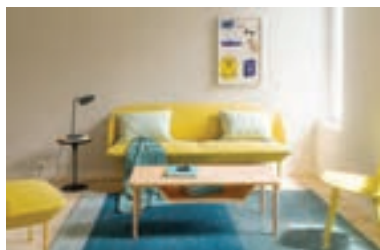
را بسیار الهام‌بخش و زیبا کرد. اکسسوری‌های برنزی و دیوار رنگارنگ می‌توانند دکور را کامل‌تر کنند.

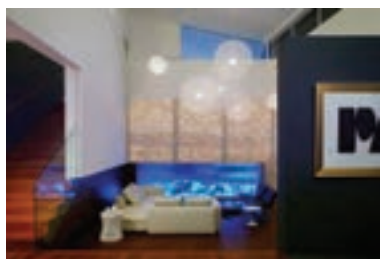
نمونه‌ای از دکوراسیون نشیمن با رنگ آبی تیره که با استفاده از تابلوهای نقاشی زرد، کوسن‌های با نقش‌های گرافیکی، همراه با یک میز قهوه‌ای انتخاب مناسبی شده است.



صندلی‌های راه راه و یک فرش ساحلی روی ماسه‌ها می‌تواند حس در ساحل بودن را ایجاد کند و پنل‌های آبی جلو آمده روی دیوار، یادآور حضور در یک کلبه است.







## اکسسوری‌های لازم برای اتاق نشیمن

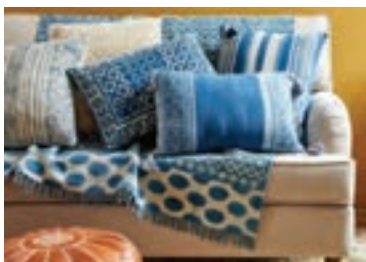
اکسسوری‌ها عناصر مکمل، در دکوراسیون داخلی می‌باشند؛ آنها اشیا و لوازم هنری و زیبایی هستند که جزء ضروریات منزل به حساب نمی‌آیند، اما در جلب توجه و چشمگیری محیط نقش فراوانی دارند.

مبل‌مان اصلی با به کارگیری المان‌های دکوری و اکسسوری‌ها شکل می‌گیرند؛ در واقع اتاق نشیمن بدون آنها روح و حس زندگی و فضایی گرم را برای کاربران ایجاد نخواهد کرد. نمونه‌هایی از اکسسوری‌های ضروری برای نشیمن عبارت‌اند از:

### کوسن و بالش‌تک‌ها

برای استفاده از کوسن‌ها در دکوراسیون دو دلیل وجود دارد: ابتدا ایجاد راحتی بیشتر در استراحت، خوابیدن و نشستن و دیگری تزئینی بودن آن و قابلیت تطبیق

با رنگ‌ها و بافت‌ها و متریال‌های به کار رفته در فضا، که می‌تواند متناسب با فصول و سبک‌ها و تغییرات دکوراسیون، هماهنگی و انطباق ایجاد نماید.



### پتوهای سبک و ملحفه‌هایی با بافت‌های متفاوت

این اکسسوری شیک، دارای چندین عملکرد است: مناسب برای فصول سرد، القای تم فصل زمستان به نشیمن، و همچنین برای تغییر دادن و افزودن رنگ به دکوراسیون ایده‌ای بسیار مناسب بوده و با به کارگیری بافت‌های مختلف می‌تواند همخوانی بیشتری در فضا ایجاد کرده و زیبایی و کارایی بیشتری را به فضا بیفزاید.





### شمع‌ها

استفاده از شمع در دکوراسیون داخلی، به فضا آرامش بیشتری داده، و تمی منحصر به فرد ایجاد می‌کند. رایحه حاصل از انواع معطر آن و نیز ایجاد نور کم در فضای نشیمن، محیطی مطلوب و هنرمندانه فراهم آورده و برای قرارگیری روی میزهای جلومبلی یا قهوه‌خوری می‌تواند بسیار مناسب باشد. در واقع شمع با ایجاد نور کم می‌تواند فضایی آرامش‌بخش در هنگام استراحت و نیاز به آرامش مهیا سازد.



### المان شخصی و مورد علاقه

منظور از المان شخصی، چیزی است که نمی‌توان به فروشگاه رفت و آن را خریداری نمود و مهم‌ترین چیزی که باید در اتاق نشیمن وجود داشته باشد، همان چیزی است که برای شخص، بسیار مهم و معنی‌دار است که می‌تواند یک اثر هنری، یک عکس یا انواع اکسسوری‌هایی باشد که منحصر به فرد به حساب می‌آید.





پس از بررسی انواع میزهای پذیرایی و نحوه چیدمان آنها به مراحل ساخت پروژه میز تلویزیون توجه کنید.

## ۱- عنوان پروژه

### میز تلویزیون LCD



میز تلویزیون

## ۲- تعریف پروژه

در این پروژه مراحل طراحی و ساخت میز تلویزیون آموزش داده می‌شود. این میز تلویزیون دارای ابعاد کلی: ارتفاع ۴۳۲ (بدون احتساب چرخ)، عمق ۴۰۰ و طول ۱۲۰۰ میلی‌متر است و جنس آن از ام دی اف خام، می‌باشد. اتصالات به کار رفته در این میز، از نوع قلیف زبانه بلند بوده و برای ساخت کشوها از اتصال دابل استفاده شده است.

## ۳- هدف توانمندسازی (مهارت‌های یادگیری)

هدف این پروژه کسب مهارت شایستگی برای طراحی و ساخت میز تلویزیون، و همچنین آشنایی و کار با ماشین فرز میزی برای ابزار زدن قطعات کار به‌منظور زیبایی هر چه بیشتر پروژه است. استفاده از قطعات جیگ و فیکسچر کمکی و پیشران در هنگام ابزار زدن قطعات با ماشین فرز میزی جزء ضروریات کار می‌باشد.

## ۴- مسائل مربوط به ایمنی و توجهات زیست محیطی و نگرشی

**ایمنی:** پوشیدن لباس کار و استفاده از عینک، گوشی ایمنی، لوازم کمکی هنگام کار با ماشین‌آلات، تمیز کردن و جمع‌آوری همه ابزارهای مورد استفاده و تحویل آنها به انبار.

**توجهات زیست محیطی:** استفاده از مکنده‌ها برای خروج گرد و غبار و ذرات به خارج از محیط کارگاه.  
نگرش: دقت و سرعت عمل در ساخت پروژه با کیفیت.

## ۵- شایستگی‌های غیر فنی

شایستگی‌های غیر فنی	
اخلاق حرفه‌ای	در انجام کار گروهی مسئولیت‌پذیر باشید.
یادگیری مادام‌العمر	همیشه در حال یاد گرفتن باشید.
نوآوری و کارآفرینی	در انجام فعالیت کارگاهی خلاق و کارآفرین باشید.
مدیریت منابع	از مواد اولیه استفاده بهینه نموده و صرفه‌جویی کنید.
سایر شایستگی‌های غیر فنی	می‌توان به کار گروهی، آموزش دیگران، فناوری اطلاعات و ارتباطات، تفکر سیستمی و تفکر خلاق اشاره نمود.

## ۶- نقشه ایزومتریک پروژه میز تلویزیون



پرسپکتیو میز تلویزیون

## ۷- نقشه سه نما

نقشه‌های زیر را با رعایت اصول نقشه‌کشی، به کمک نرم‌افزار اتوکد ترسیم کرده و به هنرآموز خود تحویل دهید.

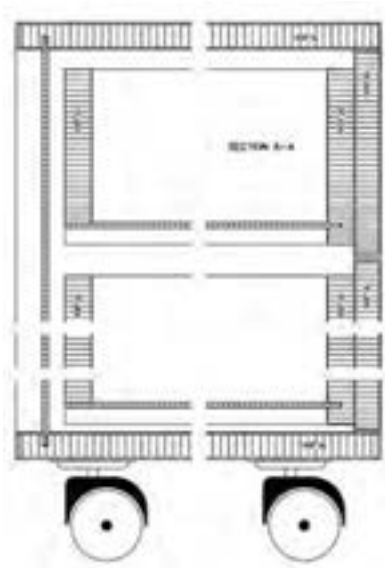
فعالیت علمی



سه نمای میز تلویزیون

## ۸- نقشه انفجاری پروژه میز تلویزیون

## ۹- نقشه برش و دیتیل قطعات مورد نیاز



نقشه انفجاری میز تلویزیون

## ۱۰- جدول لیست برش قطعات

برای ساخت میز تلویزیون، ابتدا باید لیست قطعات را آماده کنید و از روی آن علاوه بر نام قطعات، تعداد جنس و ابعاد قطعه مورد نیاز را به دست آورید و از این طریق، محاسبه نمایید که از هر جنس چه مقدار لازم دارید تا بر مبنای آن مواد لازم را تهیه کنید. از طرفی با داشتن قیمت اجناس مصرف شده هزینه آن را نیز در صورت لزوم برآورد نمایید.

جدول لیست قطعات میز تلویزیون

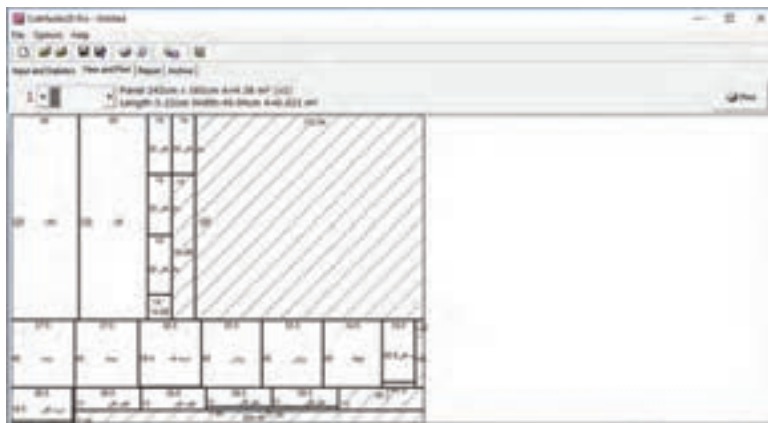
ردیف	نام قطعه	کد قطعه	جنس	روش برآورد ابعاد	تعداد	ابعاد قطعات به میلی‌متر			طول متر	مساحت مترمربع	حجم مترمکعب
						ضخامت	عرض	طول			
۱	سقف		MDF	سطحی	۱	۱۶	۴۰۰	۱۲۰۰	-	۴۸	-
۲	کف		MDF	سطحی	۱	۱۶	۴۰۰	۱۲۰۰	-	۴۸	-
۳	بدنه		MDF	سطحی	۲	۱۶	۳۷۵	۴۰۰	-	۱۵	-

۴	وادار		MDF	سطحی	۲	۱۶	۳۵۵	۴۰۰	-	۱۴۲	-
۵	طبقه		MDF	سطحی	۱	۱۶	۳۴۵	۴۰۰	-	۱۳۸	-
۶	بغل کشو		MDF	سطحی	۴	۱۶	۱۴۰	۳۵۰	-	۱۰۴۹	-
۷	عقب کشو		MDF	سطحی	۲	۱۶	۱۳۰	۲۸۵		۱۰۳۷	-
۸	جلو کشو		MDF	سطحی	۲	۱۶	۱۱۰	۲۸۵	-	۱۰۳۱	-
۹	در کشو		MDF	سطحی	۲	۱۶	۱۹۵	۳۶۵	-	۱۰۷۱	-
۱۰	در کمد		MDF	سطحی	۱	۱۶	۳۶۵	۳۹۴	-	۱۴	-
۱۱	کف کشو		MDF	سطحی	۲	۳	۳۰۰	۳۵۰	-	۱۰	-
۱۲	پشت بند		MDF	سطحی	۱	۳	۴۱۵	۱۱۶۵	-	۴۸	-

جدول ۱- دورریز متوسط مواد اولیه

ردیف	شرح	درصد دور ریز
۱	الوار پهن برگ	۴۰
۲	الوار سوزنی برگ	۳۰
۳	تخته خرده چوب، MDF و سایر تخته‌های مرکب	۱۰
۴	روکش‌های طبیعی	۱۰
۵	زهوارها	۱۰

## ۱۱- نقشه چیدمان یا جانمایی قطعات در صفحه



## ۱۲- جدول یراق آلات

ردیف	نام یراق آلات	تعداد	محل نصب	کاربرد
۱	لولا گازر	۲	در کمد	اتصال در
۲	پین طبقه	۴	زیر طبقه	طبقه متحرک
۳	ریل ساچمه ای سه تکه	۴	کشوها	حرکت روان کشوها
۴	دستگیره	۳	در کشو و کمد	جهت باز و بسته کردن

## ۱۳- جدول لیست مواد، ابزارها و ماشین آلات

جدول لیست مواد و ابزار و ماشین آلات ساخت میز تلویزیون

ردیف	مواد مصرفی	ابزارهای دستی	ابزار دستی - برقی	ماشین آلات
۱	MDF ۱۶ میلی متر خام	متر نواری فلزی	دریل برقی	اره گرد دورکن
۲	MDF ۳ میلی متر	گونیا فلزی	دریل شارژی	فرز میزی
۳	سه لایه جهت زبانه قلیف	پیچ گوشتی	دریل پایه دار	کم کنی
۴	چسب چوب	چوبسا	فرز دستی	
۵	لولا گازر	چکش فلزی		
۶	پین طبقه	چکش لاستیکی		
۷	ریل ساچمه ای سه تکه	مته ۸ (برای اتصال دابل)		
۸	دستگیره	پیچ دستی		
۹	دابل ۸			
۱۰	پیچ MDF، ۲۸ میلی متر			
۱۱	پیچ MDF ۱۵ میلی متر			

## ۱۴- نقشه فنی قطعات

## ۱۵- آموزش طراحی محصول با نرم افزار

### ۱۵-۱- طراحی و ترسیم میز تلویزیون

قدم اول در ساخت مصنوعات چوبی، طراحی سازه مورد نظر است. طراح باید با توجه به ابعاد استاندارد و اصول ارگونومی، ابتدا با دست آزاد نمونه‌ای را طراحی کرده، سپس با توجه به طراحی انجام شده و با نرم‌افزارهای طراحی، نقشه اجرایی کار، پرسپکتو، سه نما و برش را ارائه دهد.



طراحی ابتدایی و بهترین با دست آزاد

طراح باید تک تک قطعات یک سازه را به‌طور جداگانه ترسیم کرده و اتصالات مورد نظر را با اندازه دقیق علامت‌گذاری و قسمت‌هایی را که نامفهوم و پیچیده هستند، در برش نشان دهد.

### ۱۵-۲- آموزش طراحی محصول با نرم‌افزار SketchUp

## ۱۶- مراحل ساخت محصول

### برش کاری

با توجه به چیدمان قطعات توسط نرم‌افزار کات مستر و با رعایت مسائل ایمنی و حفاظتی، با ماشین دورکن اقدام به برش قطعات میز تلویزیون نمایید.





همان گونه که در تصویر صفحه قبل مشخص است، هنگام برش قطعات بزرگ، به منظور ایمنی بیشتر و هدایت صفحه از دوست خود کمک بگیرید و برای برش قطعات کوچک تر نیز حتماً از وسیله کمکی استفاده نمایید.

**شیار زنی روی قطعات:** با توجه به نقشه های فنی پروژه مینی بر اینکه اتصال به کار رفته در این میز، اتصال قلیف زبانه بلند است، باید قطعات برش خورده را طبق نقشه کار در فواصل گوناگون شیار (با طول، عمق و ضخامت مناسب) ایجاد نمود.

**ضخامت شیار:** زبانه استفاده شده در این پروژه، طبق جدول لیست مواد، از جنس سه لایه ای است، بنابراین برای تعیین ضخامت شیار به محاسبه خاصی نیاز نیست و ضخامت شیار قطعات برابر با ضخامت تیغه اهر گرد می باشد.

توجه



برای ایجاد اتصال با استحکام و مقاومت بیشتر، می توان از MDF با ضخامت ۸ میلی متر نیز استفاده نمود.

**عمق شیار:** عمق شیار نیز نکته خاصی ندارد و با تنظیم ارتفاع تیغه می توان به راحتی آن را انجام داد.

**طول شیار:** طول شیار، مسئله بسیار مهمی است، زیرا نباید امتداد شیار از سطح مقطع قطعات دیده شود (به استثناء پشت بند در بدنه ها که طبق نقشه فنی، سرتاسر طول بدنه ها باید شیار زده شود).

با توجه به این توضیحات، ابتدا باید قطعات پروژه را طبق نقشه کار، طوری با دقت خط کشی کرد که ابتدا و انتهای شیار بسته باشد و قلیف دیده نشود. در شکل زیر نحوه خط کشی طول شیار نشان داده شده است.

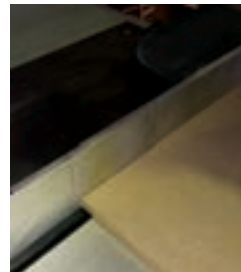
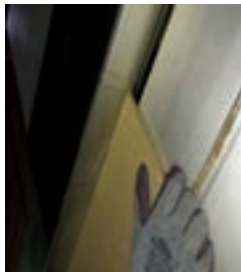
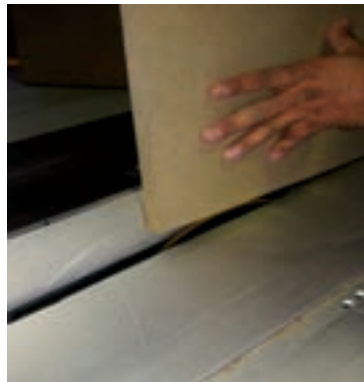
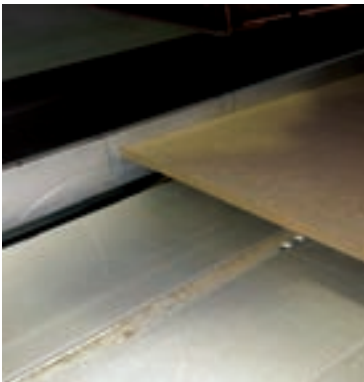
**خط کشی شیار به صورت طولی :**



### خط کشی شیار به صورت عرضی :



در واقع مهم ترین بخش این پروژه، مرحله شیارزنی (طول شیار مورد نظر) است، زیرا باید دقت کرد که شیار مورد نظر از سطح مقطع قطعات بیرون نزده و خط شیار دیده نشود. برای این مهم، باید با توجه به اندازه قطعات، در جلو و عقب تیغه اره گرد و البته روی گونیای دستگاه علامت هایی زد تا مشخص شود که چه موقع قطعات را برای شیار زنی باید روی صفحه میز دستگاه گذاشت و چه موقع باید آن را بالا برد تا خط شیار از محل خط کشی عبور نکند.



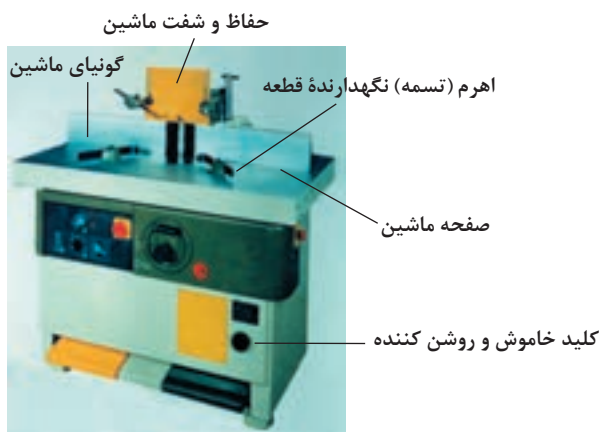


شکل روبرو، بدنه کار را نشان می‌دهد که شیار مربوط به اتصال قلیف از سطح مقطع کار بیرون نزده اما شیار پشت‌بند در تمام طول بدنه امتداد دارد.



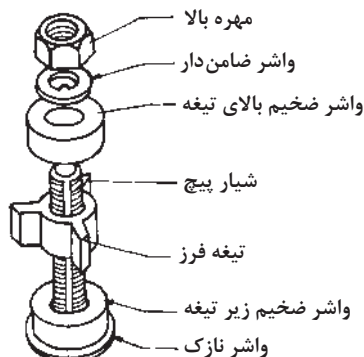
شکل روبرو، سقف و کف کار را نشان می‌دهد که هم شیار مربوط به اتصال قلیف و هم شیار پشت‌بند از سطح مقطع کار بیرون نزده و در فاصله مشخص خط کشی شده، متوقف شده است.

**ابزار زدن قطعات :** برای فرم دادن لبه قطعات از ماشین فرز میزی استفاده می‌شود. روی توپی این دستگاه تیغه‌هایی با شکل‌های مختلف نصب می‌گردد که پس از عبور دادن قطعه از جلوی توپی، متناسب با شکل تیغه، فرم مورد نظر بر لبه صفحه نمایان شده و به کار زیبایی خاصی می‌بخشد.



فرز میزی

در ماشین فرز میزی، محور یا شافت فرز در وسط صفحه دستگاه واقع شده و نسبت به صفحه دارای زاویه ۹۰ درجه است که توسط فرمان کوچک کنار ماشین، می توان ارتفاع توپی فرز را نسبت به صفحه کم و زیاد کرد.



البته در کتاب دانش فنی تخصصی درباره عملکرد و اجزای این نوع ماشین آلات توضیح کافی داده شده است. با رعایت اصول ایمنی و علامت زدن قسمت هایی از قطعات که باید فرم دهی شوند، می توان به ابزار زدن با ماشین فرزمیزی اقدام نمود.

عده دوران محور توپی ۱۲۰۰۰ دور در دقیقه است؛ پس برای کار با این دستگاه، ابتدا باید موقعیت صحیح حفاظ ها کنترل شود و سپس با رعایت نکات ایمنی، دقت زیاد، صبر و حوصله کافی، انتخاب تیغه مناسب و... اقدام به عمل نمود.

توجه

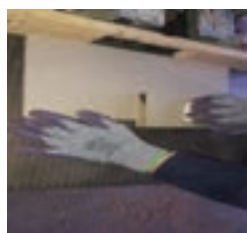


به شکل زیر دقت کنید: لبه تیغه اورفرز به اندازه مورد نیاز بیرون بوده و بقیه در پشت محور تویی مخفی می باشد؛ این کار برای جلوگیری از ایجاد خطرات، لازم و ضروری است.



علی رغم دشوار بودن و خطرات احتمالی هنگام کار با این ماشین، فرم ایجاد شده قابل توجه بوده و کار ساخته شده را بسیار زیبا نشان می دهد.

استفاده از قطعه کمکی در ابزار زدن قطعات کوچک و کار با ماشین اور فرز



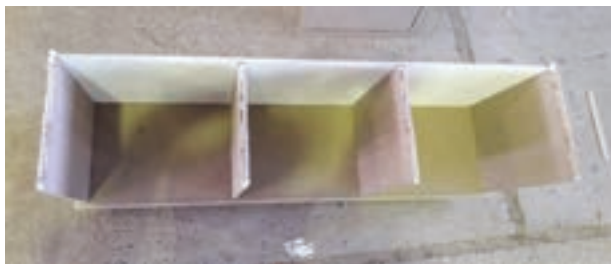
## ۱۷- مونتاژ محصول

عملیات مونتاژ یعنی سرهم کردن و به هم متصل نمودن کلیه قطعات، تا سازه مورد نظر ساخته و کامل شود. هر کاری برای مونتاژ کردن، باید با توجه به نقشه فنی آن و با برنامه ریزی خاص انجام شود. برای این منظور، ابتدا باید وسایل

مونتاژ را از قبیل گیره دستی، چکش فلزی و لاستیکی، چسب چوب، زبانه قلیف از جنس سه لایی، دابل به قطر ۸ میلی متر آماده کرد. برای مونتاژ کار، ابتدا باید چرخ ها را با توجه به نقشه فنی پروژه، با فواصل مناسب و با پیچ ۱/۵ مادی اف به قطعه کف کار متصل نمود.



با توجه به توضیحات بالا مبنی بر اینکه در سرهم کردن هر سازه، باید به نقشه های فنی کار دقت نمود، لازم است، هم زمان پشت بند را آماده کرد و پس از جا زدن قلیف سه لایی در شیار ایجاد شده، وادارها را در شیار مربوطه قرار داده و کل کلاف با پشت بند را باهم چسب چوب زد و مونتاژ کرد. اتصال مورد استفاده در ساخت کلاف کار، از نوع قلیف با زبانه بلند از جنس سه لایی است.



اکنون باید صفحه روی میز را به آرامی و دقت کافی روی وادارها و قلیف سه لایی قرار داد.

کار مونتاژ شده را باید به وسیله پیچ دستی های بلند از چند نقطه (ترجیحاً از زیر، رو، جلو و عقب وادار) محکم بست.





پس از مونتاژ کلاف بدنه میز تلویزیون، باید به ساخت کتو و نصب آن روی میز، طبق نقشه اقدام نمود.

**اتصال دوپل:** اتصال مورد استفاده در ساخت کتو، از نوع دوپل (میخ چوبی) است که با دستگاه کم کن متهای و انواع دریل دستی انجام می شود. قبل از انجام عملیات، باید محل اتصال را علامت گذاری کرد.



توجه

در پایه دهم باین اتصال کار کردید و مهارت لازم را به دست آوردید؛ بنابراین از توضیحات مفصل پرهیز شده است.



پس از مونتاژ و نصب کشوها، باید آنها را در محل ریل‌های سه تیکه تلسکوپی جا زده و در کمد سمت راست را با لولای پمپی روی بدنه نصب کرد.



در شکل‌های زیر، در و کشو باز شده را مشاهده می‌کنید.



میز ساخته شده باید در نیمه دوم سال تحصیلی، در کارگاه رنگ‌کاری، با رنگ مناسب برای استفاده در منزل، آماده گردد.

توجه



نمونه ساخته شده از MDF رنگی



مراحل ساخت نمونه تلویزیون LCD نصب شده روی دیوار منزل آپارتمانی که با توجه به کمبود فضای کافی بسیار مورد استفاده بوده و از آن استقبال می‌شود در پروژه بعدی آمده است. دور تا دور تلویزیون را می‌توان با نور مخفی و رنگ‌های مختلف تزئین نمود.

با دقت به سه نما، تصویر مجسم و ابعاد و اندازه‌های دکور دیواری زیر توجه کنید.







## ۱۸- کنترل کیفیت و بسته‌بندی

از نکات قابل توجه در ساخت مصنوعات چوبی، بررسی ابعاد و مشخصات قطعه ساخته شده مطابق نقشه کار است؛ یعنی باید از هم اندازه بودن طول، عرض و ضخامت قطعه ساخته شده براساس نقشه، مطمئن شد. موارد مهم در بحث کنترل کیفیت، وضعیت ظاهری سازه، وضعیت رنگ‌کاری قسمت‌های مختلف تمیزکاری نهایی و بسته‌بندی کار می‌باشد.

### انواع مدل‌های میز تلویزیون دیواری مدرن

برای خرید مبلمان منزل و به‌ویژه در دکوراسیون داخلی نشیمن، میز تلویزیون و یا همان میز و یا پایه‌های دیواری ال سی دی یا ال ای دی از جمله مبلمان ضروری محسوب می‌شود. مدل‌های مختلف میز تلویزیون و همچنین طراحی‌هایی با سبک‌های متفاوت در بازار وجود دارد که کاربران بسته به سبک دکوراسیون و همین‌طور میزان فضای در اختیار و هزینه مورد نظر می‌توانند برای دکوراسیون انتخاب نمایند. انواع مختلف این میزها به صورت دیواری امروزه بسیار رایج گشته زیرا علاوه بر ایجاد امکان افزودن اقلام دکوری می‌تواند از فضا استفاده بهینه نموده و جای کمتری را اشغال نماید که در این صورت فضای بیشتری برای قرارگیری تجهیزات و پوشاندن سیم‌ها و افزودن قسمتی برای قرارگیری دیگر وسایل صوتی و مورد نیاز ایجاد می‌شود. در ادامه با تصاویری تصویری بسیار زیبا و مدرن همراه باشید.

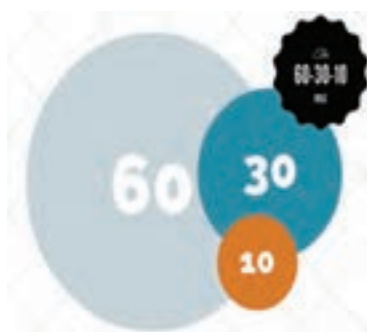












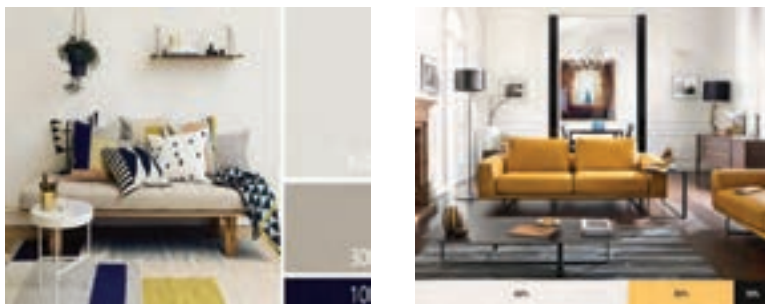
قانون ۶۰-۳۰-۱۰ در استفاده از رنگ‌ها چیست؟

نظریه رنگ‌ها طبق دایره یا چرخه رنگ، با ارائه راهکارهای مناسب و توضیح درباره نحوه استفاده از رنگ‌ها در دکوراسیون فضاهای داخلی به زیبایی و چشم‌نوازی فضا کمک می‌کند.

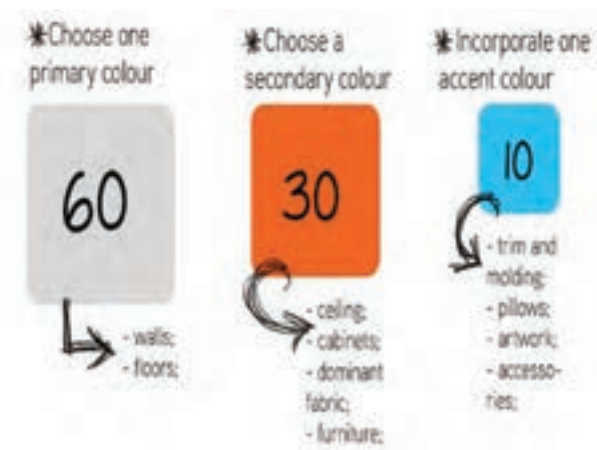
در واقع بیشتر افراد، به استفاده از رنگ‌ها در دکوراسیون تمایل دارند، اما از اضافه کردن رنگ‌ها می‌هراسند، زیرا نگرانند که در آن زیاده روی کرده یا ترکیب مناسبی را انتخاب نکنند.

طبق پیشنهاد های پنتون، رنگ آبی به دلیل ایجاد آرامش، می‌تواند برای دکوراسیون اتاق

خواب منزل مناسب باشد. او برای توضیح این مطلب و قانون ترکیب متناسب رنگ‌ها، از سه پالت رنگ منحصر به فرد آبی بهره گرفته است.



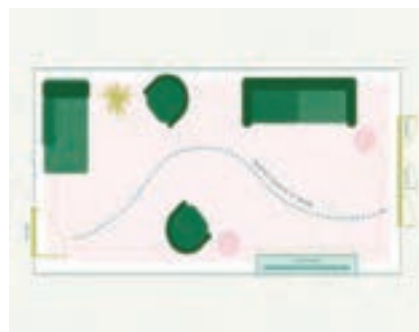
برای عدم زیاده‌روی در رنگ‌ها یا انتخاب نامناسب ترکیب‌های رنگی، بهترین کار استفاده از قانون ۶۰-۳۰-۱۰ است. این قانون به این معنی است که در دکوراسیون برای ایجاد ریتم در فضا بهتر است ۶۰٪ از رنگ‌های اصلی پالت یا رنگ انتخابی به عنوان رنگ اصلی، ۳۰٪ از رنگ‌های فرعی و ۱۰٪ از رنگ‌های تأکیدی استفاده شود.



در دکوراسیون نشان داده شده در شکل فوق دکوراسیون تقریباً ۶۰٪ دارای رنگ آبی متوسط یا طوسی، ۳۰٪ نارنجی و از آبی خنثی به میزان ۱۰٪ استفاده شده که می‌توان از رنگ‌های مکمل نیز بهره گرفت.

## راهنمای چیدمان برای آپارتمان‌های باریک و راهرو شکل

دکوراسیون و چیدمان فضاهای باریک و طولانی راهرو مانند، می‌تواند بسیار چالش‌برانگیز باشد زیرا هیچ‌کس به زندگی در فضایی قطار مانند، یا تماشای تلویزیون در راهرویی با فضای تنگ تمایل ندارد؛ به همین دلیل، برای تعادل بصری و افزایش کارایی و زیبایی چنین فضاهایی، ترفندهایی آورده شده است.



### استفاده از مبلمان مناسب

انتخاب مبلمان مناسب به این معنی نیست که همیشه باید شکل یا سبک مبلمان با اتاق و فضای منزل مطابقت داشته باشد و علاقه، قربانی محدودیت موجود شود؛ اما بهتر است در چنین فضاهای طولانی، یا باریک، به طور خاص از مبلمانی استفاده شود که با ویژگی‌های فضا و با محدودیت‌های اندازه، از نظر بصری متناسب باشد؛ برای مثال مبلمان ال شکل و کوچک تر یا مبلمانی که از نظر بصری به نظر سبک‌تر هستند و در واقع دارای طول بیشتری نسبت به عرض می‌باشند، ایده بسیار خوبی برای چنین فضاهایی به حساب می‌آیند. بنابراین قبل از خرید مبلمان باید درباره مبلمان موجود و راه‌های رفت و آمد به‌خوبی تفکر کرد.





### استفاده از رنگ‌ها و الگوهای مناسب در انتها

اگر فضاهای اصلی در منزل شما بسیار باریک و طولانی است، بهتر است از رنگ‌های گرم و تیره استفاده کنید زیرا سبب می‌شود دیوار را نزدیک‌تر احساس کنید و احساس طولانی بودن بصری کاهش یابد. در واقع عوامل زیادی می‌تواند مؤثر باشد مثلاً اگر رنگ‌آمیزی به این سبک ممکن نیست در انتها از تابلوها و آثار هنری برای ایجاد خطای دید می‌توانید استفاده کنید.



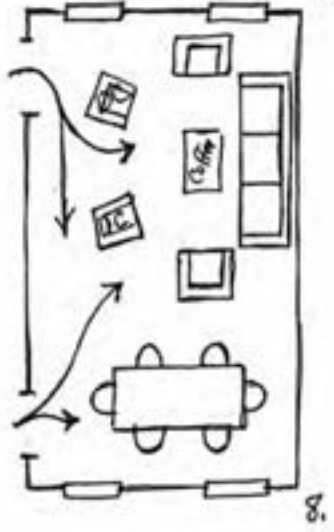
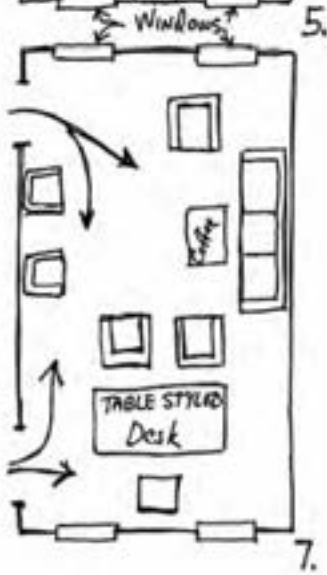
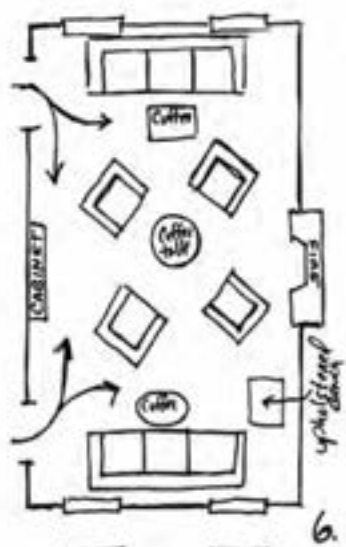
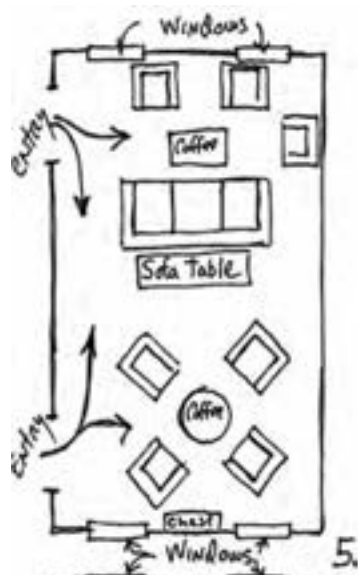
### ایجاد تعادل

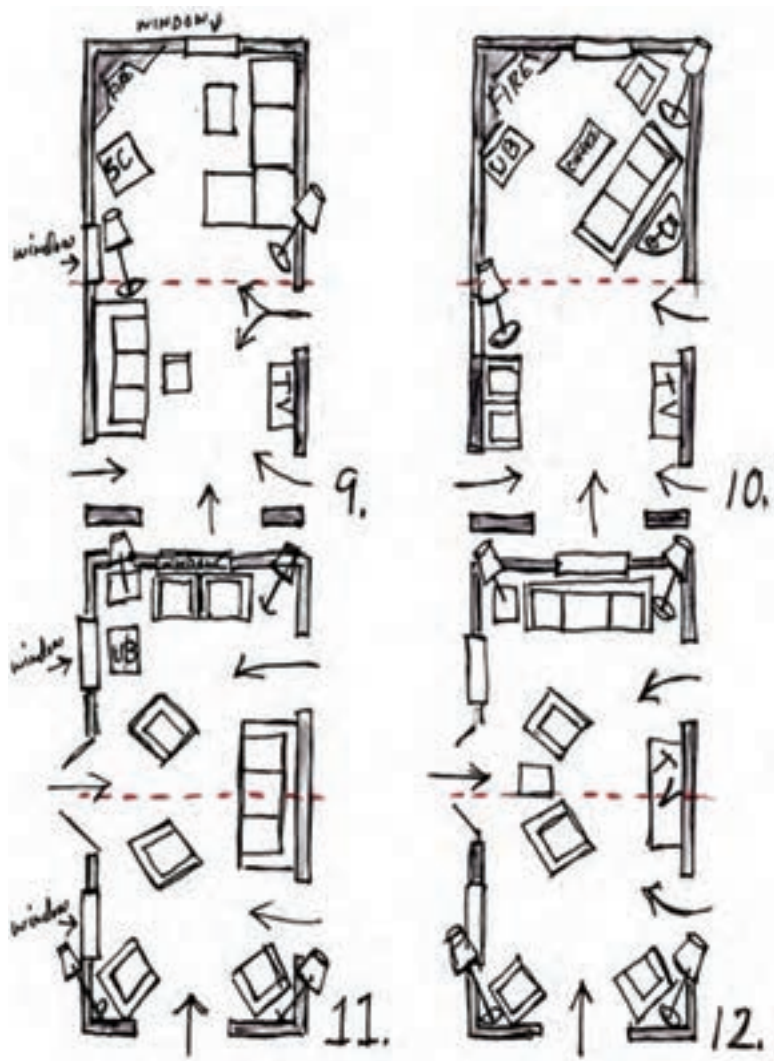
وقتی در اتاقی باشید که به اندازه کافی بزرگ نیست، ممکن است وسوسه شوید که همه مبلمان را در یک طرف قرار دهید؛ در واقع در چنین فضایی، بیش از هر چیز



به تعادل نیاز است؛ پس خانه را مانند ترازویی ببینید که باید تعادل در آن رعایت شود؛ یعنی تمام سنگینی نباید در یک طرف قرار گیرد.

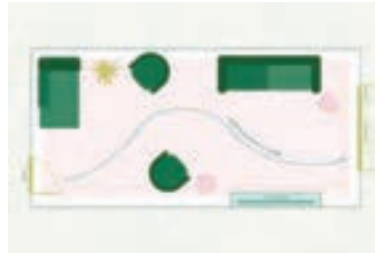






### توجه به جریان رفت و آمدها

برای اینکه فضاهای باریک کاربردی تر شود، باید هنگام چیدمان به رفت و آمدها و جریان‌های عبوری از قسمتی به قسمت دیگر توجه کرد، در غیر این صورت ممکن است میز یا مبلی مانعی برای رفت و آمد شود که نه تنها ایجاد مزاحمت می‌کند، بلکه زیبا نبوده و راحتی افراد را دچار مشکل خواهد کرد. برای راحت‌تر شدن کار می‌توان با گروه‌بندی مبلمان، جریان ترافیکی با شکل S در خانه ایجاد کرد، برای این کار باید مبنای جریان را ورودی منزل و دسترسی به اتاق‌های دیگر قرار داد که به طور هم‌زمان تعادل ایجاد کرده و موانع را از مسیر عبور خارج می‌کند. در واقع این روشی بسیار هوشمندانه برای اطمینان از استفاده بهینه از فضای موجود است که در آن می‌توان مبلی کوچک یا صندلی، میز و یک کنسول را به راحتی به دکوراسیون اضافه نمود.



### از قفسه‌ها و المان‌های کاربردی دیواری بیشتر استفاده کنید

نصب قفسه‌ها و کتابخانه‌ها برای اقلام دکوری یا وسایل کاربردی، می‌تواند فضای بیشتری برای مبلمان و راحتی ایجاد کند؛ حتی می‌توان از قفسه‌های دیواری بالای مبلمان در ارتفاعی مناسب بهره گرفت.



### استفاده از چیدمان و روشنایی و نور مناسب :

یکی از مهم ترین نکات برای فضاهای باریک و راهرو شکل، استفاده از نور طبیعی در صورت امکان و یا استفاده از نور و روشنایی های مناسب است. در صورت عدم توجه به این مورد، فضایی خفه و ترسناک ایجاد می شود، که تمایل افراد را برای ماندن و احساسات مثبت را در کاربر کاهش می دهد.

چیدمان و دکوراسیون داخلی اولین آپارتمان شما چالشی بزرگ است و می تواند بسیار وسوسه انگیز باشد که بتوان همهٔ رؤیاهای فرد را یک باره انجام داد. در کنار نیازهای ضروری و بعد از چیدمان مبلمان اصلی منزل شاید چنین احساس شود که اجزای زیادی برای تکمیل شدن خانه مورد نیاز است اما قبل از خرید وسایل و چیدمان، باید نکات زیر را مورد توجه قرار داد:

پنج اشتباهی که در دکوراسیون داخلی اولین خانه خود نباید انجام دهید!

#### ۱- یک باره تمام مبلمان خریداری نشود!

بهترین کاری که می توان انجام داد این است: باید فهرستی از اقلام عمده مورد نیاز را تهیه کرد و آنها را طبق اولویت بندی خریداری نمود. اگر به یک مبل نیاز است، همان یکی با دقت انتخاب شود و میزهای جانبی، صندلی و موارد دیگر را، به زمانی دیگر موکول کرد. در واقع بهتر است که زمان بیشتری صرف گردد، ولی شتاب زده چیزی را انتخاب نکرد که به پشیمانی منجر شود.

#### ۲- نباید فضا را خیلی سریع پر کرد!

تزئین دکوراسیون و چیدمان خانه، کمی شبیه به درست کردن پازل است و عجله در آن می تواند به پشیمانی منجر شود و این فقط در مورد مبلمان نیست، برای قالیچه



نورپردازی و لوازم جانبی نیز بهترین راهکار این است که صبر کنید و قطعات پازل را کم کم و طبق نیازهایی که در گذر زمان متوجه می شوید تکمیل نمایید این علاوه بر زیبایی بیشتر به شما کمک خواهد کرد تا تعیین کنید چه میزان می توانید هزینه کنید و چه مواردی در اولویت هستند.

#### ۳- همه لوازم منزل از یک مکان خریداری نشود!

یکی از قوانین اصلی دکوراسیون این است که نباید همه چیز را از یک مکان خریداری کرد، زیرا قطعاً دکوراسیون منزلی که قدم به قدم و طبق سلیقه فرد

چیدمان شده، یا مبلمانی که در طول زمان از مکان‌های مختلف گردآمده و می‌تواند یادآور خاطره یا سفری خوش، و یا حتی هدیه‌ای از شخصی خاص باشد، نشانه سبک شخصی و سلیقه خود فرد است، اما خرید از یک فروشگاه و تهیه مبلمانی که در آن چیده شده نشان از سلیقه فروشنده دارد؛ به همین دلیل احتمال اینکه در گذر زمان یکنواخت و کسل‌کننده شوند بسیار زیاد است.

#### ۴- فقط نباید از اقلام ارزان قیمت استفاده کرد!

بیشتر افرادی که برای اولین بار آپارتمان خود را تحویل می‌گیرند، به دلیل هزینه‌های بالا در محدودیت مالی هستند و به همین دلیل می‌خواهند از اجناس ارزان قیمت‌تر استفاده کنند، اما نکته مهم این است که باید به کیفیت مبلمان اصلی اهمیت بدهند. در واقع هیچ دلیلی وجود ندارد که اجناس بی کیفیت خریداری شود؛ مثلاً برخی بر این عقیده‌اند که مبلمان ارزان قیمت تهیه کنند به این امید که در آینده‌ای نه‌چندان دور، نوع بهتری را جایگزین نمایند؛ این عقیده، بسیار نادرست است. در واقع باید اقلام باکیفیت خریداری نمود تا در هزینه‌های آینده صرفه‌جویی شود.

ناگفته نماند که در استفاده از بودجه باید محتاط بود اما فقط به‌خاطر هزینه، نباید از مبلمان مورد نظر و با کیفیت صرف‌نظر کرد. بهترین راهکار، تعادل بخشیدن به تمامی اقلام مورد نیاز و اولویت‌بندی برای هزینه آن‌هاست.

#### ۵- محدود کردن خود در دکوراسیون، به دلیل زندگی در خانه اجاره‌ای!

اگر آپارتمان اجاره‌ای باشد، ممکن است نتوان بسیاری از تغییرات را در آن انجام داد، اما اشتباهی که بسیاری از مردم مرتکب می‌شوند این است که خانه‌های خود را به‌طریقی که واقعاً دوست دارند تزئین نمی‌کنند. خوشبختانه راهکارهایی برای این منظور وجود دارد که می‌توان درباره آنها یا با صاحب‌خانه به توافق رسید یا با تغییرات معقول و صحیح موافقت صاحب‌خانه را به‌دست آورد؛ در غیر این صورت لازم نیست در خانه‌ای بدون هویت زندگی کنید؛ می‌توانید با ترفندهای دکوراسیونی و به‌کارگیری ایده‌هایی که به‌منزل آسیب نرساند فضا را به زیبایی تغییر دهید.

