

۱۴

فصل

طرح‌بندی صفحات با لایه‌ها و

CSS



هدف‌های رفتاری

پس از مطالعه این فصل از فراگیر انتظار می‌رود:

- ۱- روش استفاده از فایل‌های CSS را فرا بگیرد.
- ۲- با نحوه استفاده از برچسب `<div>` برای طرح‌بندی صفحات آشنا شود.



کلیات

تا این جای کتاب با روش طرح‌بندی صفحات با استفاده از جدول و نیز افزودن محتوا به آنها با بهره‌گیری از کدهای XHTML آشنا شدید. اکنون وقت آن رسیده تا با جدیدترین روش طراحی صفحات وب که نقش مؤثری در تسریع و تسهیل طراحی دارد آشنا شوید؛ روشی که امروزه توسط طراحان حرفه‌ای صفحات وب به شکل گسترده‌ای مورد استفاده قرار می‌گیرد.

کسانی که طراحی صفحات وب با استفاده از جداول را تجربه کرده‌اند به خوبی می‌دانند که پیاده‌سازی طرح‌بندی‌های موردنظر با استفاده از جداول، وقت‌گیر و تاحدی دشوار است. ضمن اینکه با پیچیده شدن ساختار صفحه، حجم کدهای XHTML تولید شده زیاد می‌شود و در برخی مواقع کنترل دقیق اجزاء صفحه از دست طراح خارج می‌گردد.

همین پیچیدگی باعث می‌شود نرم‌افزارهایی که عمل جستجوی مطالب را در میان صفحات وب انجام می‌دهند تا آنها را برای موتورهای جستجو نمایه^۱ کنند با سردرگمی مواجه شده و نتوانند به خوبی عمل نمایه‌سازی را انجام دهند.

برای غلبه بر چنین مشکلاتی، امروزه طراحی صفحات وب با استفاده از لایه‌ها (برچسب `<div>`) و فایل‌های CSS خارجی صورت می‌گیرد که مزایای زیر را دارد:

۱. حجم کد تولید شده برای طرح‌بندی صفحه و در نتیجه حجم صفحه به شدت کاهش پیدا می‌کند.

۲. قالب‌بندی صفحه از طرح‌بندی آن جدا شده و ایجاد تغییرات در صفحه به سادگی امکان‌پذیر

خواهد بود.

۳. صفحه وب در نسخه‌های جدید همه مرورگرها به یک شکل نشان داده خواهد شد.

۴. موتورهای جستجو، مطالب وب‌سایت را به سادگی نمایه نموده و در نتیجه رتبه‌بندی وب‌سایت در موتورهای جستجو بهبود می‌یابد.

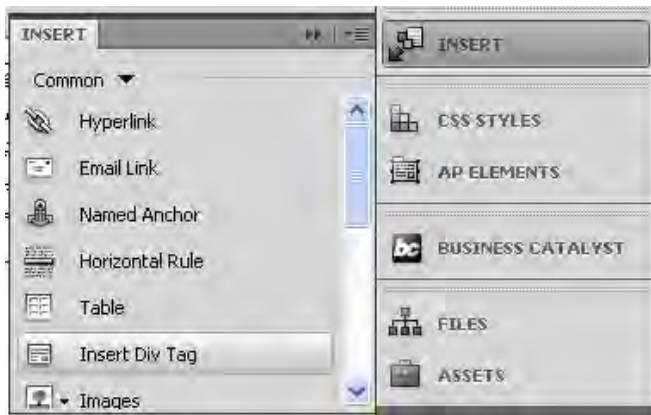
در این فصل ابتدا روش استفاده از فایل CSS خارجی را برای قالب‌بندی صفحه یاد می‌گیرید و در ادامه با یک مثال عملی برای طراحی صفحه با استفاده از لایه‌ها آشنا خواهید شد.

۱۴-۱ معرفی CSS

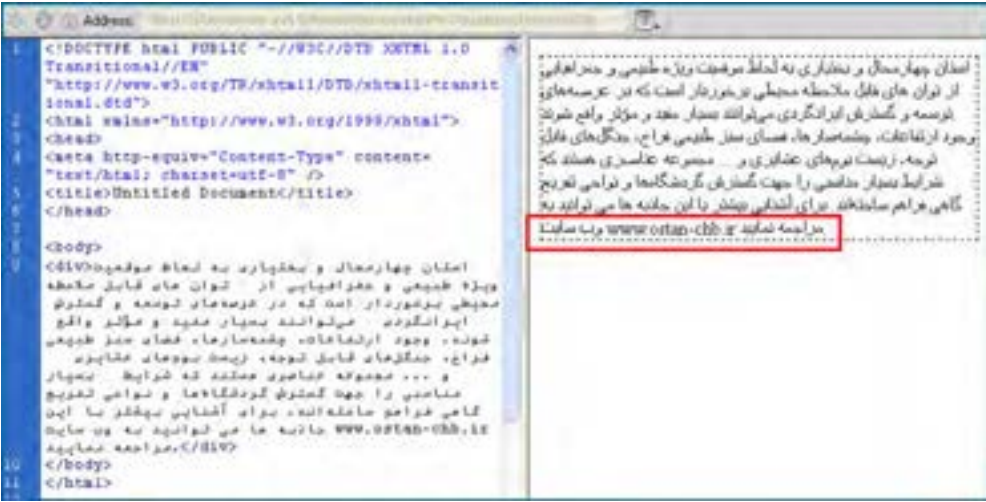
واژه CSS از عبارت Cascading Style Sheets گرفته شده که در فارسی «شیوه‌نامه‌های آبشاری» نامیده می‌شود و با استفاده از آن می‌توان نوع متن، رنگ و نحوه چینش نوشته‌ها و نیز سایر اجزاء صفحه مانند جداول، تصاویر و ... را کنترل کرد. به بیان بهتر می‌توان گفت XHTML مسئول تعیین محتوای صفحه و CSS مسئول تعیین چگونگی نمایش این محتواست.

فرض کنید می‌خواهیم یک پاراگراف فارسی را که حاوی نوشته‌های انگلیسی هم هست درون تگ `<div>` نمایش دهیم. هنگامی که یک برچسب `<div>` به صفحه اضافه می‌شود، تمام عرض صفحه را در بر می‌گیرد و اگر برچسب دیگری از همین نوع به صفحه اضافه کنیم، در خط بعدی قرار خواهد گرفت.

در قاب Insert بر روی عبارت Insert Div Tag کلیک کنید تا یک لایه به صفحه اضافه شود. در نمای طراحی، لایه به صورت یک کادر با خط‌دوره نقطه‌چین نمایش داده می‌شود.



سپس متن دلخواه را درون آن وارد نمایید. متن با فونت پیش‌فرض، ترازبندی چپ‌چین و رنگ مشکی نوشته می‌شود و ضمناً محل قرارگیری عبارت‌های انگلیسی در جمله به هم می‌ریزد.



همان طور که پیش از این اشاره شد، برای قالب بندی این عبارت باید از CSS استفاده کنیم که به روش زیر قابل استفاده است:

۱. تعبیه شده : در این روش کدهای CSS درون تگ و تعریف Style نوشته می شوند. تعریف مشخصه style به صورت مجموعهای از زوجهای مشخصه - مقدار است که با علامت : از هم جدا می شوند و با ; پایان می گیرند.

```
style="font:Tahoma; size:11px; color:#930; text-align:justify ;direction:rtl"
```



در این مثال، text-align با justify مقادری شده تا عبارت ها از سمت راست و چپ با هم تراز باشند.

همچنین زوج مشخصه-مقدار `direction:rtl` باعث شده متن به صورت راست‌به‌چپ نمایش داده شود و عبارت انگلیسی در میان عبارات فارسی در محل مناسبی واقع شود.

یک سؤال! اگر بخواهیم همین کار را برای تگ `<div>` دیگری درون همین صفحه تکرار کنیم تکلیف چیست؟ بله! باید همین خصوصیت `style` را مجدداً مقاردهی کنیم که البته کار زمان‌بری است و نشان می‌دهد استفاده از این روش چندان مطلوب نیست. بنابراین به سراغ روش دوم استفاده از CSS می‌رویم.

۲. داخلی: در این روش، سبکی که باید تگ مورد نظر درون صفحه به خود بگیرد در بخش `<head>` (قبل از تگ `</head>`) معرفی می‌شود و به این ترتیب همه تگ‌های موجود در صفحه از این قاعده تبعیت خواهند کرد.

```
<head> <title>Untitled Document</title>
<style type="text/css">
div
{
font:Tahoma;
size:11px;
color:#930;
text-align:justify ;
direction:rtl;
}
</style>
</head>
```



در این حالت ما یک قاعده CSS وضع کرده‌ایم که دارای دو بخش انتخاب‌گر (Selector) و اعلان (Declaration) است. بخش اعلان همانند روش قبل حاوی تعدادی مشخصه-مقدار خواهد بود.



این روش هم یک نقطه ضعف جدی دارد. اگر بخواهیم در صفحه دیگری همین تگ را قالب‌بندی کنیم باید کد فوق را به هدر آن صفحه منتقل نماییم و در صورت تصمیم به تغییر قالب‌بندی، باید تغییر موردنظر را در تک تک صفحات اعمال نماییم.

همه این مسایل باعث شده، طراحان صفحات وب برای داشتن صفحات به اصطلاح تمیز و خلوت به سراغ فایل‌های CSS خارجی بروند.

۳. خارجی : در این روش، تنظیمات CSS درون یک فایل مجزا نگهداری می‌شود و سپس نشانی این فایل به صفحه‌ای که قرار است با استفاده از مشخصه‌های این فایل قالب‌بندی شود معرفی می‌گردد. مزیت این روش این است که فایل ایجاد شده می‌تواند برای همه صفحات وبسایت مورد استفاده قرار گیرد و به این ترتیب زمان طراحی کاهش می‌یابد. علاوه بر این وقتی بخواهید تغییری را بر روی قالب‌بندی صفحات وبسایت اعمال کنید (مثلاً رنگ نوشته‌ها را از مشکی به قهوه‌ای تغییر دهید) این کار با تغییر یک کد رنگ در فایل CSS خارجی امکان‌پذیر خواهد بود. مزیت دیگر استفاده از این روش، افزایش سرعت بارگذاری صفحات است؛ یعنی فایل CSS یک بار بر روی مرورگر شما دانلود می‌شود و بارها مورد استفاده قرار خواهد گرفت. برای ایجاد یک CSS خارجی در Dreamweaver به روش زیر عمل کنید:

۱. از منوی File دستور New را انتخاب کنید.

۲. پس از انتخاب گزینه Blank Page، روی عبارت CSS کلیک کنید و نهایتاً دکمه Create را بزنید تا یک صفحه سفید برای ایجاد فایل CSS در اختیار شما قرار گیرد.

۳. کد زیر را به صفحه اضافه کنید.

```
@charset "utf-8";
/* CSS Document */
div
{
font:Tahoma;
```

```
size:11px;
color:#930;
text-align:justify ;
direction:rtl;
}
```

۴. صفحه را با نام MyStyles.css درون ریشه سایت خود ذخیره نمایید.

۵. به سراغ صفحه وب موردنظر بروید. برای ارجاع دادن این صفحه به فایل CSS کد زیر را قبل از برچسب </head> وارد نمایید.

```
<link href="MyStyles.css" rel="stylesheet" type="text/css" />
```

حال همه عبارت‌های موجود در تگ div، با فرمت مشخص شده در فایل MyStyles.css و انتخاب‌گر div قالب‌بندی می‌شوند.

اکنون فرض کنیم می‌خواهیم متن‌های موجود در تگ div با دو رنگ متفاوت قالب‌بندی شوند. برای انجام این کار، عبارت‌های زیر را جایگزین مقادیر موجود در فایل MyStyles.css نموده و تغییرات را ذخیره نمایید:

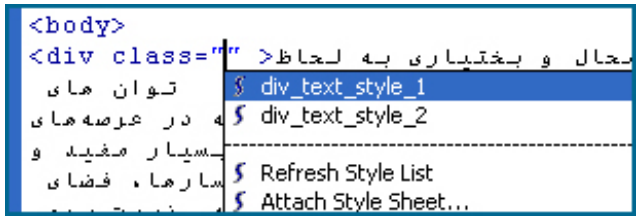
```
@charset "utf-8";
/* CSS Document */
.div_text_style_1
{
font:Tahoma;
size:11px;
color:#930;
text-align:justify ;
direction:rtl;
}

.div_text_style_2
{
font:Tahoma;
size:11px;
color:#069;
text-align:justify ;
direction:rtl;
}
```


همان طور که مشاهده می کنید، با قرار دادن علامت نقطه قبل از یک انتخاب گر می توانید سبک های موردنظر را پیاده سازی نمایید.

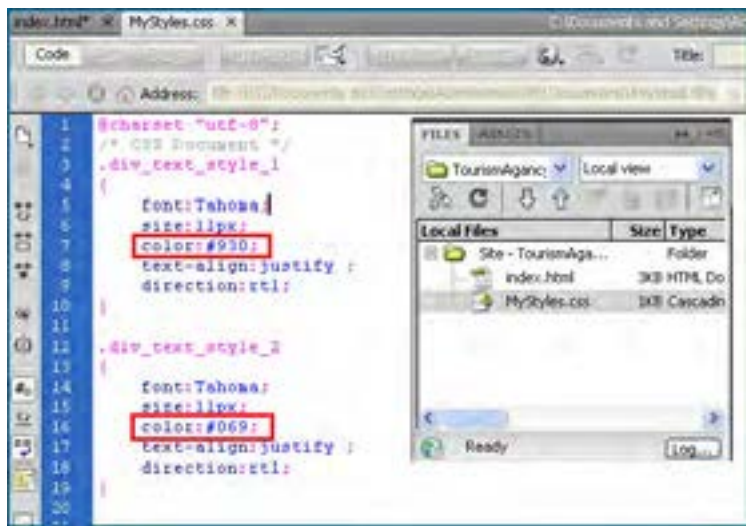
```
.class
{
Property:value;
}
```

اکنون اگر در کدهای صفحه وب، بعد از نام تگ، عبارت Class= را وارد کنید، لیست انتخاب گرهای تولید شده نمایش داده می شوند و می توانید آنها را به عنوان قالب بندی موردنظر برای محتوای تگ انتخاب نمایید.



با استفاده از این روش می توانید قالب بندی های متفاوتی ایجاد نموده و سپس با مقداردهی مشخصه Class از تگ های موردنظر، صفحات را به سرعت قالب بندی کنید. تنوع و سرعت این روش به خوبی قدرت CSS ها را در قالب بندی صفحات نشان می دهد.

```
<div class="div_text_style_1" >
```





حال اگر انتخاب‌گر `body` را هم واجد مشخصه کنیم و در عوض مشخصه `Class` را از تگ `<div>` حذف کنیم چه اتفاقی می‌افتد؟ چون این تگ زیرمجموعه `<body>` است، سبک آن را به خود می‌گیرد و به بیان بهتر از برجسی که درون آن قرار گرفته ارث‌بری می‌کند.



مثال زیر نمونه دیگری از کاربردهای CSS است که برای قالب‌بندی تگ پاراگراف استفاده شده است:

MyStyles.css

```
p.one{font:Times New Roman;size:11px;font-style:italic;}
```

```
p.two{font:Arial;size:14px;font-style:bold;}
```

index.html

```
<p class="one">Paragraph with class one</p>
<p class="two">Paragraph with class two</p>
```

Paragraph with class one

Paragraph with class two

حال که با دو نمونه از روش‌های استفاده از انتخاب‌گر آشنا شدید قصد داریم انواع انتخاب‌گرهای موجود در فایل‌های CSS را بررسی کنیم:

الف) Type Selector: این نوع انتخاب‌گرها، همانم برچسب‌های XHTML هستند. برای مثال کد

```
p {background-color:red;}
```

باعث می‌شود همه پاراگراف‌ها در صفحه‌ای که به این فایل ارجاع دارد، دارای پس‌زمینه‌ای به رنگ قرمز شوند. یا کد

```
h1 {color:green;}
```

همه متن‌های درون برچسب `<h1></h1>` را به رنگ سبز در می‌آورد.

ب) Class Selector: با استفاده از این نوع انتخاب‌گر، یک کلاس را تعریف می‌کنیم و سپس در برچسب موردنظر، مشخصه Class را با نام این کلاس مقادردهی می‌کنیم تا خصوصیات تعریف شده به آن برچسب منتقل شود. انتخاب‌گرهای کلاس با یک نقطه در ابتدای نام از سایر انتخاب‌گرها متمایز می‌شود. توجه داشته باشید که برچسب‌های مختلف در صفحات گوناگون می‌توانند از این انتخاب‌گر استفاده کنند. برای نمونه کد:

```
.bg_red_class {background-color:red;}
```

یک کلاس برای ایجاد پس‌زمینه رنگی در برچسب‌ها تولید خواهد کرد و می‌توانیم از آن در برچسب‌هایی که رنگ پس‌زمینه می‌پذیرند استفاده کنیم. برای مثال کد زیر باعث قرمز رنگ شدن پس‌زمینه پاراگراف و جدول خواهد شد.

```
<p class="bg_red_class"> This is a Paragraph </p>
```

```
<table class="bg_red_class" width="200" border="1">
<tr>
<td>&nbsp;</td>
</tr>
</table>
```

ج) ID Selector: با استفاده از این نوع انتخاب‌گر می‌توان یک نوع قالب‌بندی را بر روی فقط یکی از عناصر صفحه اعمال کرد. برای مثال وقتی بخواهیم پاراگراف خاصی از صفحه دارای یک نوع قالب‌بندی باشد، از این نوع انتخاب‌گر استفاده می‌کنیم و سپس در مشخصه ID از پاراگراف موردنظر، نام این انتخاب‌گر را درج خواهیم کرد. این نوع انتخاب‌گرها با علامت # تعریف می‌شوند.

```
#copyright { background-color: black;color: white;text-align: center;}
```

حال اگر در صفحه وب مشخصه id یکی از عناصر (مثلاً یک پاراگراف) را با نام این انتخاب‌گر مقاردهی کنیم، قالب‌بندی موردنظر را به خود می‌گیرد. برای مثال در کد زیر:

```
<table class="bg_red_class" width="200" border="1">
<tr>
<td><p id="copyright">&copy;Copyright Tolu </p></td>
<td><p>All Rights Reserved</p> </td>
</tr>
```

چون مشخصه id پاراگراف اول با نام انتخاب‌گر شناسه مقاردهی شده است، پس‌زمینه آن سیاه‌رنگ است اما پاراگراف دوم از قالب‌بندی برچسب <table> ارث برده است.



۱۴-۲ طرح‌بندی با <div>

استفاده از برچسب <div> که در این کتاب لایه‌بندی هم نامیده می‌شود، روشی ساده، استاندارد و کارآمد برای طرح‌بندی صفحات وب و تعیین محل و چگونگی قرارگرفتن عناصر مختلف درون صفحه است. استفاده از این روش طراحی، زمانی اهمیت خود را بیش از پیش نشان می‌دهد که بدانید موتورهای جستجوی معروفی نظیر گوگل، اعلام کرده‌اند که از سال ۲۰۱۲ میلادی تنها صفحاتی را نمایه می‌کنند که با استفاده از لایه‌ها طراحی شده باشند و از جدول در طرح‌بندی آنها استفاده نشده

باشد. شاید این سؤال برای شما پیش بیاید که با این تفاسیر، یادگیری روش کار با جداول که در فصل‌های قبلی این کتاب توضیح داده شد چه ضرورتی دارد؟ در پاسخ باید گفت اگرچه استفاده از جدول برای طرح‌بندی صفحات به تدریج محدودتر خواهد شد با این وجود، همچنان جدول نقش خود را به عنوان قالبی برای دسته‌بندی اطلاعات حفظ خواهند کرد و برای ارائه مجموعه‌ای از اطلاعات به کاربر (مثلاً مسیر، زمان حرکت و قیمت قطارهای مسافربری) به کارگیری جداول گزینه بهتر است اما توصیه می‌شود برای طرح‌بندی صفحات از جداول استفاده نکنید.

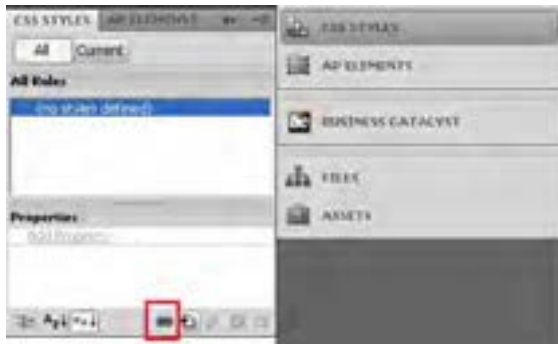
نکته قابل توجه دیگر در هنگام طراحی صفحات وب با استفاده از برچسب `<div>` این است که به دلیل ساختار ساده این دستور، می‌توانید کدنویسی را در یکی از محیط‌های متنی مانند NotePad یا NotePad++ انجام دهید و ضرورتی ندارد به سراغ نرم‌افزارهای طراحی وب بروید؛ کاری که طراحان حرفه‌ای صفحات وب ترجیح می‌دهند به این روش عمل کنند.

قصد داریم ساختار زیر را در صفحه وبی با نام `index.html` ایجاد کنیم که به منزله صفحه اول وبسایت ما محسوب می‌شود. کدهای CSS را هم در فایل `MyStyles.css` و درون پوشه CSS ذخیره خواهیم کرد.

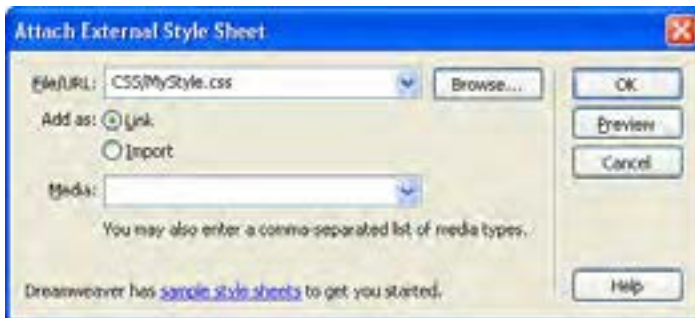
هر یک از کادرهایی را که در طرح‌بندی زیر می‌بینید با برچسب `<div></div>` ایجاد خواهیم کرد و مشخصه `id` هر لایه را با عبارتی که در تصویر زیر می‌بینید مقاردهی می‌کنیم. سپس در فایل CSS با استفاده از انتخاب‌گرهای کلاس، قالب‌بندی هر کادر را تعیین خواهیم نمود.



قبل از هر چیز باید در صفحه `index.html` به فایل CSS ارجاع مناسب دهیم تا مرورگر بداند که برای قالب‌بندی صفحه باید از کدام فایل سبک‌دهی استفاده نماید. صفحه `index.html` را در پنجره برنامه باز نموده و در قاب **CSS STYLES** بر روی دکمه **Attach Style Sheet** کلیک کنید.



در پنجره‌ای که ظاهر می‌شود، با کلیک بر روی دکمه **Browse**، فایل CSS را انتخاب و پس از تعیین حالت **Link** (ایجاد پیوند) روی دکمه **OK** کلیک کنید تا کدهای موردنیاز برای ایجاد ارجاع ایجاد شوند.



پیش از هر کاری بهتر است مشخص کنیم قالب‌بندی برچسب `<body>` که محتوای صفحه را در برمی‌گیرد به چه صورت باشد. با استفاده از یک **Type Selector**، فونت صفحات و تصویر پس‌زمینه صفحه را مشخص می‌کنیم. کد زیر را در فایل CSS وارد کنید.

```
body
{
font-family:Tahoma;
font-size:14px;
font-style:normal;
background-image:url(../images/bg.gif);
}
```

این قطعه کد باعث می‌شود همه عناصر موجود در بدنه صفحه (مشروط به اینکه از برچسب دیگری ارث نبرند و در نتیجه قالب جدید روی این قالب رونویسی نشود) دارای فونت ۱۴ از نوع معمولی و با قلم Tahoma گردند. در پس‌زمینه صفحه هم تصویر کوچکی را قرار می‌دهیم تا با تکرار در صفحه یک طرح یکنواخت ایجاد نماید.

ابتدا لایه بالای صفحه یعنی header را ایجاد می‌کنیم. کدهای زیر را وارد کنید.
`<div class="header"></div>`

حال به سراغ فایل CSS رفته و کد موردنیاز برای سبک‌دهی به این لایه را درج می‌کنیم.
 .header
 {
 width:970px;
 height:90px;
 background-image:url(../images/banner.gif);
 }

لایه‌ای که کلاس header را به آن نسبت می‌دهیم دارای عرض ۹۷۰ نقطه و ارتفاع ۹۰ نقطه خواهد شد. ضمناً تصویری که قبلاً در ابعاد مساوی با اندازه لایه ساخته و درون پوشه images ذخیره کرده‌ایم با دستور background-url درون کادر قرار خواهد گرفت. اگر نتیجه کار را ذخیره نموده و درون مرورگر بررسی کنیم متوجه یک اشکال خواهیم شد. کادر در وسط صفحه قرار ندارد.



برای حل این مشکل کدهای زیر را به کلاس header در فایل CSS اضافه کنید.

```
margin-left:auto;
margin-right:auto;
```

این کد حاشیه سمت راست و چپ لایه را مساوی قرار می‌دهد و در نتیجه، اولین لایه که لوگوی سایت را دربرمی‌گیرد، به میان صفحه منتقل خواهد شد.

مرحله بعد، ایجاد لایه main برای قرار دادن محتوای اصلی صفحات درون آن است. کد XHTML را به صورت زیر تکمیل نمایید.

```
<body>
<div class="header"></div>
<div class="main"></div>
</body>
```

حال در فایل CSS، کلاس main را ایجاد و آن را سبک دهی می‌کنیم.

```
.main
{
direction:rtl;
background-color:gray;
width:970px;
margin: 5px auto;
}
```

عبارت `direction:rtl` جهت قرارگیری عناصر را درون این لایه به صورت راست به چپ تنظیم خواهد کرد. رنگ این بخش خاکستری شده و عرض آن روی ۹۷۰ نقطه (دقیقاً هم‌اندازه عرض header) تنظیم خواهد شد. دستور `margin` شکل خلاصه‌ای از دستوره‌های چهارگانه `margin-right`، `margin-top`، `margin-bottom` و `margin-left` است و به صورت `margin: t r b l` نوشته می‌شود یعنی می‌توانید به جای چهار دستور زیر

```
margin-top: 5px;
margin-right: 10px;
margin-bottom: 15px ;
margin-left: 20px;
```

بنویسید : `margin: 5px 10px 15px 20px`

با این حساب معنی دستور `margin: 5px auto` یعنی مقدار حاشیه بالا ۵ نقطه باشد و سه حاشیه دیگر به صورت خودکار مقدار بگیرند. در نتیجه، کادر به وسط پنجره مرورگر منتقل خواهد شد.

نکته

در اغلب مرورگرها، یک لایه در صورتی نشان داده می‌شود که دارای محتوا باشد، بنابراین اگر پس از تکمیل کد بالا، صفحه را درون مرورگر باز کردید اما لایه جدیدی ندیدید زیاد تعجب نکنید. برای رفع چنین مشکلی می‌توانید به صورت موقت یک حرف (مثلاً a) درون برچسب `<div></div>` تایپ کنید تا لایه دیده شود.



اکنون باید درون لایه main دو لایه در کنار یکدیگر ایجاد کنیم، یکی برای منوی وب سایت و دیگری برای قرار دادن محتوای وبسایت.

درون لایه main دو لایه دیگر با کلاس‌های sidebar و content ایجاد کنید.

```
<div class="main">
<div class="content"></div>
<div class="sidebar"></div>
</div>
```

سپس در فایل CSS، مقادیر زیر را برای سبک‌دهی به آنها وارد نمایید.

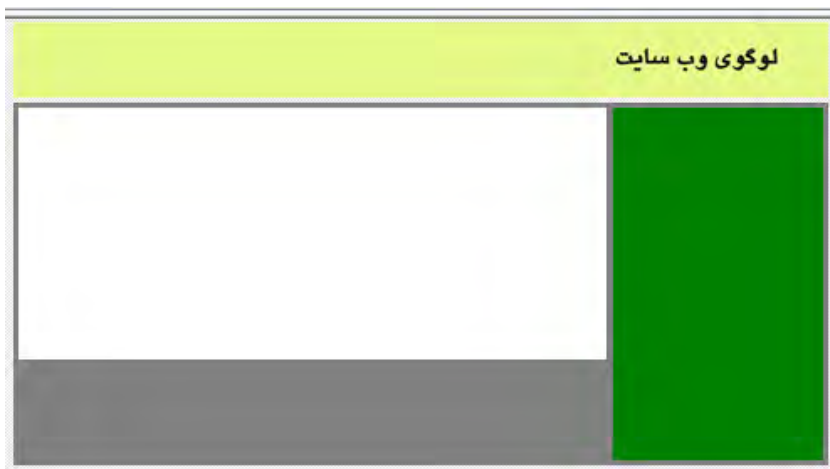
```
.content
{
background-color:white;width:700px;height:300px;
margin-left:6px;margin-top:6px;
}

.sidebar
{
background-color:green;width:250px;height:420px;
margin: 6px 6px 6px 0;
}
```

نتیجه کار را در مرورگر ببینید.



برخلاف خواست ما، دو لایه به جای اینکه در کنار هم قرار گیرند، زیر هم افتاده‌اند. این خاصیت برخی برچسب‌ها مانند `<div>` است که در حالت پیش فرض تمام عرض صفحه را به خود اختصاص می‌دهند و اجازه نمی‌دهند عنصر دیگری در کنار آنها قرار گیرد. برای در کنار هم قرار دادن لایه‌ها باید در فایل CSS مشخصه `float` را مقداردهی کنیم. در کلاس `sidebar` که می‌خواهیم در سمت راست قرار گیرد کد `float:right` و در کلاس `content` کد `float:left` را اضافه کنید. یک‌بار دیگر نتیجه کار را در مرورگر ببینید. همه چیز مطابق انتظار است.



اکنون باید به عنوان آخرین بخش از طرح‌بندی وب‌سایت یک لایه به انتهای صفحه اضافه نموده و عبارات مرتبط با کپی‌رایت را درون آن قرار دهیم. کد زیر را وارد کنید تا یک لایه حاوی پاراگراف

موردنظر در انتهای صفحه ظاهر شود.

```
<div class="footer">
<p>&copy; Copyright Tolu Group
<br/>
All Rights Reserved
</p>
</div>
```

در فایل CSS کلاس footer را به صورت زیر تعریف کنید.

```
.footer
{
background-color: black; width:970px; height:30px;
margin:5px auto;
text-align:center;
line-height:15px;
color:white;
font: italic 11px Tahoma;
}
```

در این کد، text-align:center نحوه ترازبندی متن را به صورت وسطچین تعیین می‌کند. کد font:italic 11px Tahoma هم شکل خلاصه شده کد زیر است که در آن ابتدا حالت متن، سپس اندازه و نهایتاً نوع قلم تعیین می‌شود.

```
font-family:Tahoma;
font-size:11px;
font-style:italic;
```

نتیجه کار به صورت زیر است.



در ادامه قصد داریم درون نوار کناری صفحه (sidebar) منوهای سایت خود را قرار دهیم تا کاربر با انتخاب گزینه موردنظر به صفحه دلخواه هدایت شود. ابتدا در کد کلاس sidebar به جای رنگ سبز، یک رنگ ملایم‌تر قرار می‌دهیم تا متن منوها به خوبی در آن دیده شود.

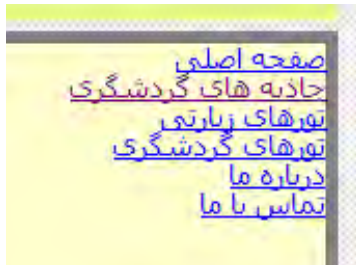
همان‌طور که پیش از این اشاره شد، به جای نام رنگ‌ها می‌توانیم از کدهای هگزاستفاده نماییم. این کدها در نرم‌افزارهای طراحی یا ویرایش تصویر مانند فتوشاپ به راحتی قابل استخراج هستند. در کلاس sidebar کد #FFFC; را جایگزین کد background-color:green; کنید تا رنگ زرد ملایم جایگزین سبز تیره شود.

حال درون لایه sidebar با استفاده از برچسب یک لیست غیر ترتیبی ایجاد و درون هر یک از آیتم‌های آن با قرار دادن برچسب <a> یک پیوند ایجاد کنید.

```
<div class="sidebar">
<ul>
<li><a href="#"> صفحه اصلی </a></li>
<li><a href="#"> جاذبه های گردشگری </a></li>
<li><a href="#"> توره های زیارتی </a></li>
<li><a href="#"> توره های گردشگری </a></li>
<li><a href="#"> درباره ما </a></li>
<li><a href="#"> تماس با ما </a></li>
</ul>
</div>
```

در این کد، به جای نشانی صفحات از علامت # (به معنی پیوند به هیچ‌جا) استفاده شده که در طراحی نهایی وبسایت می‌توانید آن را با نشانی صفحه جایگزین کنید.

اگر تغییرات را ذخیره و صفحه را در مرورگر مشاهده کنید خواهید دید که پیوندهای ایجاد شده براساس تنظیمات پیش فرض مرورگر آبی‌رنگ هستند و در صورت کلیک بر روی آنها زرشکی می‌شوند. ضمناً یک خط هم زیر پیوندها کشیده شده است. برای ایجاد تغییرات در این منو، باید تغییراتی را در فایل CSS ایجاد نماییم.



کدهای زیر را به فایل CSS اضافه کنید.

```
li
{
width:250px;
height:30px;
line-height:30px;
}
```

```
a:link , a:visited
{
color:black;
text-decoration:none;
display:block;
}
```

```
a:hover
{
background-color:black;
color:white;
}
```

در این کد، عرض آیتم‌های موجود در لیست را بر روی ۲۵۰ نقطه (هم‌اندازه عرض sidebar) و ارتفاع و فاصله خطوط را روی ۳۰ نقطه تنظیم نموده‌ایم. توجه داشته باشید که اگر آیتم‌های دیگری نیز در صفحه داشته باشید همین سبک را به خود می‌گیرند؛ بنابراین در صورت وجود یک لیست دیگر درون صفحه بهتر است به جای Type Selector از Class Selector استفاده و مشخصه class آیتم‌های منو را با نام کلاس مقداردهی کنید.

در بخش دوم کد، برای لنگرهایی (Anchor) که به صورت پیوند هستند یا بر روی آنها کلیک شده است، رنگ مشکی را در نظر گرفته‌ایم و مقدار text-decoration را هم روی none تنظیم کرده‌ایم تا خط پیش‌فرض زیر پیوندهای منو از بین برود. کد display:block هم تأکید می‌کند، هر یک از آیتم‌های منو به صورت یک بلوک در نظر گرفته شوند.

در بخش سوم، تعیین می‌کنیم که با قرار گرفتن اشاره‌گر بر روی پیوند منو، چه تغییری در ظاهر آن ایجاد شود. در این مثال تعیین کرده‌ایم که رنگ پس‌زمینه بلوکی که پیوند در آن قرار گرفته و عرض ۲۵۰ نقطه و طول ۳۰ نقطه دارد به رنگ سیاه در بیاید. برای خوانا بودن پیوند هم رنگ آن را روی



سفید تنظیم کرده‌ایم.

CSS ابزار قدرتمند و در عین حال ساده‌ای برای سبک‌دهی به صفحات است که در کنار قابلیت لایه‌ها می‌تواند توانایی طراحی وب را برای ایجاد طرح‌های موردنظر به شکل چشم‌گیری افزایش دهد. در دو جدولی که مشاهده می‌کنید، مشخصه‌های قابل مقداردهی از طریق فایل های CSS به صورت دسته بندی شده ذکر شده اند.

FONT	BACKGROUND	<code>border-right-color</code>
<code>font</code>	<code>background</code>	<code>border-right-style</code>
<code>font-family</code>	<code>background-attachment</code>	<code>border-right-width</code>
<code>font-size</code>	<code>background-color</code>	<code>border-top</code>
<code>font-size-adjust</code>	<code>background-image</code>	<code>border-top-color</code>
<code>font-stretch</code>	<code>background-position</code>	<code>border-top-style</code>
<code>font-style</code>	<code>background-repeat</code>	<code>border-top-width</code>
<code>font-variant</code>	BORDER	MARGIN
<code>font-weight</code>	<code>border</code>	<code>margin</code>
TEXT	<code>border-color</code>	<code>margin-bottom</code>
<code>color</code>	<code>border-style</code>	<code>margin-left</code>
<code>direction</code>	<code>border-width</code>	<code>margin-right</code>
<code>letter-spacing</code>	<code>border-bottom</code>	<code>margin-top</code>
<code>text-align</code>	<code>border-bottom-color</code>	PADDING
<code>text-decoration</code>	<code>border-bottom-style</code>	<code>padding</code>
<code>text-indent</code>	<code>border-bottom-width</code>	<code>padding-bottom</code>
<code>text-shadow</code>	<code>border-left</code>	<code>padding-left</code>
<code>text-transform</code>	<code>border-left-color</code>	<code>padding-right</code>
<code>unicode-bidi</code>	<code>border-left-style</code>	<code>padding-top</code>
<code>white-space</code>	<code>border-left-width</code>	
<code>word-spacing</code>	<code>border-right</code>	

DIMENSIONS	z-index	list-style-type
height	OUTLINES	marker-offset
line-height	outline	GENERATED CONTENT
max-height	outline-color	content
max-width	outline-style	counter-increment
min-height	outline-width	counter-reset
min-width	TABLE	quotes
width	border-collapse	CLASSIFICATION
POSITIONING	border-spacing	clear
bottom	caption-side	cursor
clip	empty-cells	display
left	table-layout	float
overflow	LIST and MARKER	position
right	list-style	visibility
top	list-style-image	
vertical-align	list-style-position	

برای آشنایی با تک تک اعلان‌های قابل استفاده در CSS می‌توانید به وبسایت <http://w3school.com> مراجعه نموده و با بررسی مثال‌های موجود در آن، توانایی خود را در طرح‌بندی صفحات افزایش دهید.

نکات فصل چهاردهم

- استفاده از لایه‌ها و فایل‌های CSS خارجی، روشی استاندارد و کارآمد برای طرح‌بندی صفحات وب است.
- از کدهای CSS می‌توان به سه صورت تعبیه شده، داخلی و خارجی استفاده کرد که کاربرد حالت خارجی توصیه می‌شود.
- در فایل‌های CSS می‌توان از چندین نوع انتخاب‌گر استفاده کرد که پرکاربردترین آنها عبارتند از :
 - Type Selector
 - Class Selector
 - ID Selector
- لایه‌ها می‌توانند درون یک‌دیگر یا بر روی هم قرار گیرند.

فصل ۱۵

راه‌اندازی وبسایت



هدف‌های رفتاری

پس از مطالعه این فصل از فراگیر انتظار می‌رود:

- ۱- با مفاهیم مرتبط با راه‌اندازی یک وب‌سایت آشنا شود.
- ۲- روش‌های موجود برای راه‌اندازی یک وب‌سایت را فرا بگیرد.



۱-۱۵ اجاره فضا و دامین

پس از تکمیل فرایند طراحی یک وبسایت، اکنون نوبت به راه‌اندازی آن می‌رسد تا در دسترس عموم کاربران اینترنت در سرتاسر دنیا قرار گیرد. برای انجام این کار ابتدا باید با مراجعه به شرکت‌های ارائه‌دهنده خدمات میزبانی وب (هاستینگ^۱) اقدام به اجاره «دامنه» و «فضا» بر روی یک وب‌سرور نمایید.

منظور از دامنه یا دامین^۲، نام وبسایت است که کاربران با وارد کردن آن در مرورگر خود می‌توانند به صفحه اول وبسایت شما دسترسی پیدا کنند. دامین عبارتی به صورت زیر است.

پسوند. نام سایت. http://www.

در این عبارت، نام سایت می‌تواند حاوی حروف انگلیسی، عدد و علامت - باشد اما کاربرد نویسه زیرخط (-) در آن مجاز نیست. پسوند سایت هم که عبارتی دو تا چهار حرفی است عموماً با توجه به نوع کاربرد سایت مشخص می‌شود و اما در میان وبسایت‌های ایرانی، پسوندهای .com و .ir رایج‌تر است.

باتوجه به تعدد وبسایت‌های موجود بر روی اینترنت، پیش از اقدام به اجاره دامین از طریق شرکت‌های ارائه‌دهنده این نوع خدمات، ابتدا باید با کمی صبر و حوصله، دامین موردنظر را یافته و از آزاد بودن آن اطمینان حاصل کنید. معمولاً این سرویس در وبسایت‌های ارائه‌دهنده خدمات هاست و دامین انجام می‌شود با این حال می‌توانید این کار را از طریق وبسایت www.domain.com هم انجام دهید.

1. Hosting

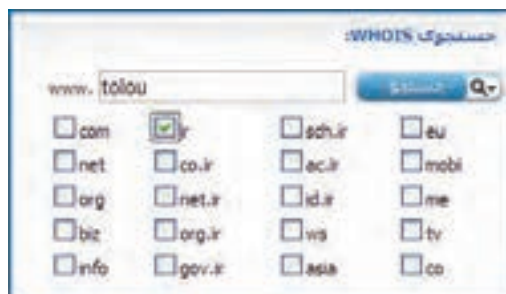
2. Domain



پس از ورود به این سایت، در کادر متنی جستجو، دامین مورد نظر را وارد و پسوند آن را هم از لیست انتخاب کنید. با کلیک بر روی دکمه Search پس از چند لحظه، وضعیت آزاد بودن دامین نشان داده می‌شود.



برای جستجو در میان دامنه‌های ir هم کافی است به یکی از وبسایت‌های ایرانی ارائه‌دهنده خدمات مراجعه نموده و پس از وارد کردن دامین مورد نظر، گزینه ir را علامت بزیند.



پس از تعیین نام وبسایت، نوبت به اجاره هاست می‌رسد. در وبسایت شرکت‌هایی که فضای موردنیاز برای راه‌اندازی وبسایت را اجاره می‌دهند بسته به حجم فضا و امکانات هاست (نظیر پشتیبانی از زبان‌های برنامه‌نویسی تحت وب، پایگاه داده، تعداد ایمیل‌های قابل تخصیص و ...) قیمت‌های متفاوتی وجود دارد که پلان (Plan) نامیده می‌شود.



برای وبسایت‌هایی که تنها حاوی صفحات html هستند و قرار نیست فایل‌های حجیم بر روی سرور ذخیره شود، حجم ۱۰ تا ۲۰ مگابایت کفایت خواهد کرد. بسته به نیاز خود و پیش‌بینی صورت گرفته در مورد حجم موردنیاز، یکی از پلان‌ها را سفارش دهید. این کار و نیز پرداخت وجه غالباً به صورت اینترنتی صورت می‌گیرد و پس از یک یا حداکثر دو روز، ایمیل برای شما ارسال می‌شود که حاوی اطلاعات موردنیاز برای دسترسی به فضای خریداری شده است.

این اطلاعات عبارتند از :

۱. مشخصات دامین و فضای اجاره شده
۲. نشانی، نام کاربری و رمز عبور دسترسی به کنترل پنل
۳. نام کاربری و رمز عبور دسترسی به اکانت FTP
۴. نشانی دسترسی به سرویس پست الکترونیک

برای نمونه،

1.

Domain: mywebsite.com

IP: 64.98.99.157

Package: Plan A

Quota: 100 MB

2.

Control Panel: [http:// mywebsite.com:8880/](http://mywebsite.com:8880/)

Username: mywebsite.com

Password:

3.

FTP Server: ftp.mywebsite.com

Username: mywebsite.com

Password:

4.

Webmail: [http://webmail.mywebsite.com /](http://webmail.mywebsite.com/)

Incoming Mail Server: mail.mywebsite.com

Outgoing Mail Server: mail.mywebsite.com

هر کدام از موارد فوق چه کاربردی دارند؟

۱. با استفاده از مشخصات دامین و هاست، میزان فضای تخصیص داده شده مشخص می‌گردد. همچنین در این بخش آی‌پی آدرس دسترسی به وبسایت درج می‌گردد؛ به این معنی که کاربران به جای وارد کردن نشانی وبسایت می‌توانند این شماره چهاربخشی را وارد کنند.

۲. در بخش دوم، نشانی کنترل پنل وبسایت و روش ورود به آن درج می‌شود. فضای خریداری شده بر روی وب، دارای یک مرکز مدیریت برای تغییر تنظیمات است که از طریق آن می‌توانید فایل‌های موردنظر را بر روی سرور کپی و مدیریت کنید. ایمیل‌های موردنظر را ایجاد نمایید. آمار بازدیدکنندگان وبسایت، فضای مصرف شده، ترافیک وبسایت و ... را ببینید.



۳. یکی از پرکاربردترین و سریع‌ترین روش‌های انتقال وبسایت بر روی سرور، استفاده از اکانت FTP است که روش استفاده از آن را در ادامه همین کتاب فرا می‌گیرید. در این روش با استفاده از پروتکل انتقال فایل (File Transfer Protocol) و نام کاربری و رمز عبور تخصیص داده شده از سوی شرکت هاستینگ می‌توانید محتوای وبسایت طراحی شده را بر روی سرور انتقال دهید.

۴. در بخش چهارم از اطلاعات دریافتی هم می‌توانید ایمیل‌های ارسال شده برای نشانی‌های پست الکترونیک که تحت دامین وبسایت خود ایجاد می‌کنید را بررسی کنید. برای مثال شما می‌توانید از طریق کنترل پنل وبسایت، یک نشانی پست الکترونیک به صورت `info@mywebsite.com` ایجاد کنید تا کاربران، پیغام‌های خود را برای رؤیت توسط مدیریت وبسایت به این نشانی ارسال کنند.

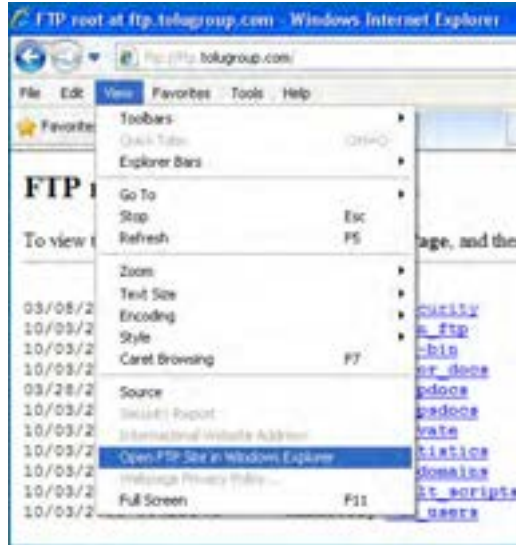
شما نیز با مراجعه به نشانی قید شده در بخش WebMail می‌توانید به حساب کاربری خود وارد شده و پیغام‌های دریافت شده را مدیریت نمایید.

۱۵-۲ انتقال وبسایت روی سرور

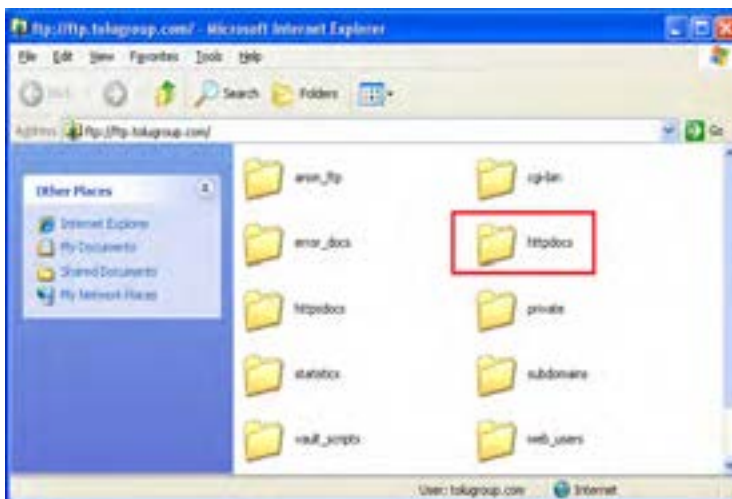
برای انتقال صفحات تولید شده به سرور، روش‌های متعددی وجود دارد که استفاده از FTP رایج‌ترین راه محسوب می‌شود و به صورت دستی و نرم‌افزاری قابل انجام است. در روش دستی باید نشانی وبسایت خود را با پیشوند ftp درون مرورگر اینترنتی وارد کنید تا صفحه ورود ظاهر شود.



سپس نام کاربری FTP و رمز عبور تخصیص داده شده از سوی شرکت هاستینگ را وارد نموده و دکمه Log On را فشار دهید تا لیست محتویات وبسایت ظاهر شود. از منوی View گزینه Open FTP Site in Windows Explorer را کلیک نموده و مجدداً نام کاربری و رمز عبور را وارد کنید تا فضای تخصیص داده شده به شما در اختیارتان قرار گیرد.



بسته به نوع هاست و پلانی که انتخاب کرده‌اید، پوشه‌های متفاوتی درون فضای تخصیص داده شده وجود دارد، اما برای قرار دادن صفحات وب باید به پوشه httpdocs یا wwwroot مراجعه نمایید.



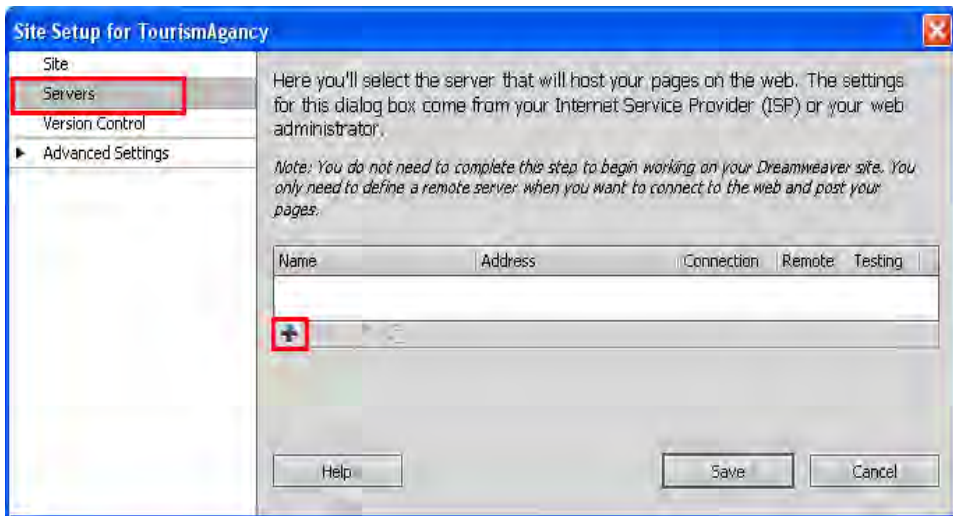
صفحات طراحی شده برای وبسایت و فایل‌های مرتبط را از روی رایانه خود کپی و در این پوشه Paste نمایید تا فرایند راه‌اندازی وبسایت شما تکمیل شود. به این کار آپلود (Upload) یا انتشار (Publish) وبسایت گفته می‌شود. دقت داشته باشید که صفحه اول وبسایت را با عبارت index.htm نام‌گذاری کنید چون در غیراین صورت، به جای صفحه اول وبسایت، لیست صفحات و پوشه‌های کپی شده بر روی سرور در معرض دید کاربر قرار می‌گیرد.

در روش نرم‌افزاری، تنظیمات FTP یا هر روش اتصال دیگر به سرور در اختیار برنامه طراحی صفحات گذاشته می‌شود تا با اجرای دستور Upload از سوی کاربر، عملیات کپی فایل‌ها از روی رایانه بر روی سرور به صورت خودکار صورت گیرد. برای انجام این تنظیمات در محیط Dreamweaver CS5 مراحل زیر را دنبال کنید :

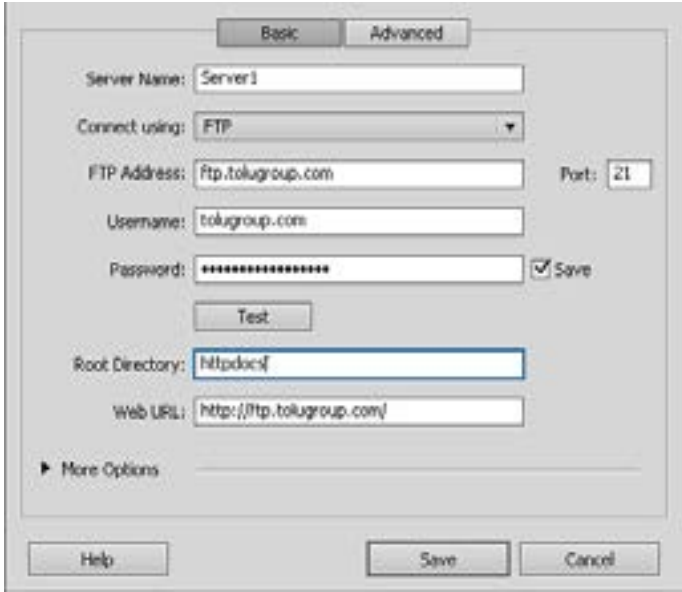
۱. از منوی Site گزینه Manage Sites را انتخاب کنید.

۲. در پنجره‌ای که ظاهر می‌شود نام سایت را انتخاب و روی دکمه Edit کلیک کنید.

۳. در بخش Server روی دکمه + کلیک نمایید.



۴. اطلاعات ارسال شده از سوی شرکت ارائه‌دهنده خدمات میزبانی وب را درون پنجره‌ای که ظاهر می‌شود وارد کنید. این اطلاعات شامل نوع ارتباط (FTP)، نشانی FTP، نام کاربری و رمزعبور و نشانی پوشه ریشه (Root Directory) است یعنی پوشه‌ای که فایل‌های موردنظر برای مشاهده از طریق مرورگر باید در آن قرار گیرند می‌باشد. نهایتاً بر روی دکمه Test کلیک کنید تا از صحت ارتباط مطمئن شوید.



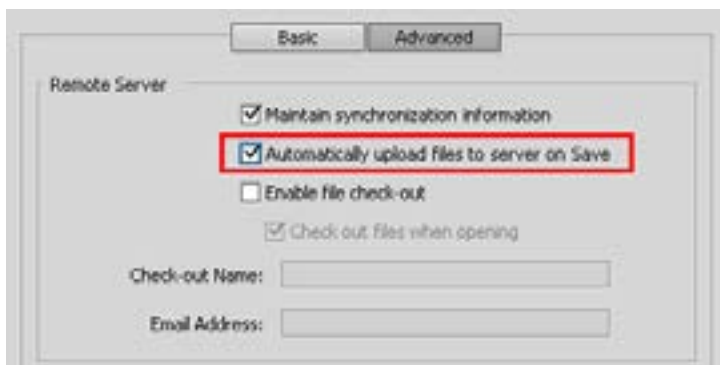
۵. روی دکمه‌های Save کلیک کنید تا این ارتباط ذخیره شود.

۶. در قاب Files بر روی دکمه Connect to remote host کلیک کنید تا ارتباط با سرور برقرار شود.

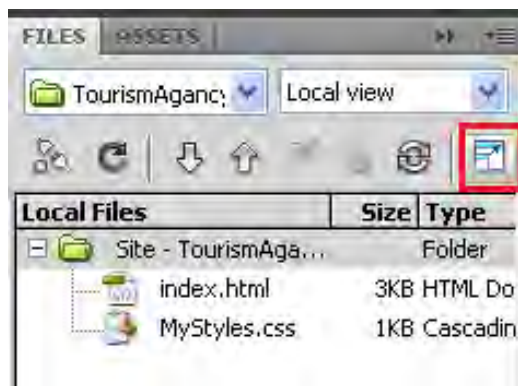


۷. فایل یا فایل‌های موردنظر را انتخاب و بر روی دکمه Put file(s) کلیک کنید تا بر روی سرور کپی شود. برای انتخاب چند مورد، دکمه Ctrl را پایین نگه داشته و بر روی فایل یا پوشه‌های دلخواه کلیک نمایید.

اگر در زبانه Advanced از پنجره تنظیمات FTP، گزینه Automatically Upload ... را تیک بزنید، هر بار که تغییرات ایجاد شده بر روی وبسایت ذخیره می‌شود، عمل آپلود هم به صورت خودکار صورت می‌گیرد.

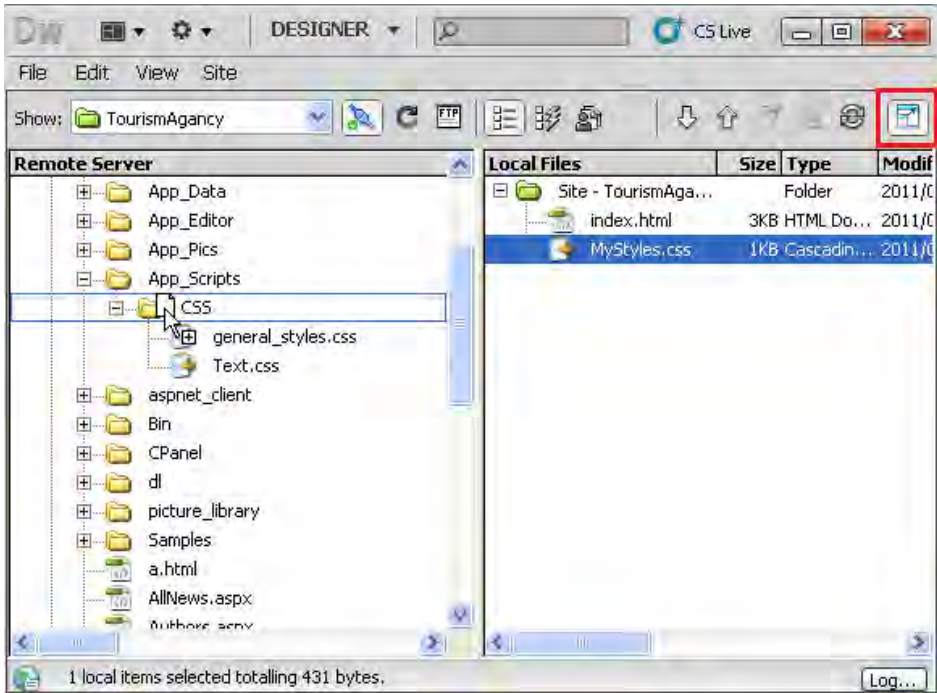


روش دیگر برای مدیریت فایل‌های موجود بر روی سرور این است که پس از کلیک بر روی دکمه Connect و اتصال به هاست، در قاب Files بر روی دکمه Expand کلیک کنید.



بلافاصله پنجره توسعه پیدا کرده و در سمت چپ آن فایل‌های موجود بر روی سرور راه‌دور و در سمت چپ، فایل‌های موجود بر روی رایانه شما (محتویات وبسایت) نمایش داده می‌شود. با کشیدن و رها کردن فایل موردنظر از روی رایانه به پوشه دلخواه در سرور، عمل انتقال به سادگی انجام خواهد شد.

با کلیک بر روی دکمه Collapse هم می‌توانید قاب را به حالت کوچک قبلی برگردانید.



به دنیای طراحی صفحات وب خوش آمدید!

نکته

- برای راه‌اندازی یک وب‌سایت باید دامنه و هاست موردنیاز را از یکی از شرکت‌های ارائه‌دهنده خدمات میزبانی اجاره نمایید.
- برای انتقال فایل‌ها روی سرور می‌توانید مستقیماً از اکانت ftp استفاده نموده یا از قابلیت‌های تعبیه شده در Dreamweaver استفاده نمایید.
- به فرایند قرار دادن وب‌سایت روی وب، آپلود گفته می‌شود.

منابع و مآخذ

1. CIW Design Methodology and Technology, Prosoft, 2003
2. Duckett ,Jon, Beginning HTML, XHTML, CSS, and JavaScript, Wrox, 2010
3. Johnson, Steven, Adobe Dreamweaver CS5 on Demand, Que, 2010
۴. وب سایت کنسرسیوم وب به نشانی <http://www.w3.org>
۵. وب سایت آموزشی <http://www.w3schools.org>



همکاران محترم و دانش آموزان عزیز :
پیشنهادات و نظرات خود را درباره محتوای این کتاب به نشانی
تهران - صندوق پستی شماره ۴۸۷۴/۱۵ دفتر تألیف کتاب‌های درسی فنی و
حرفه‌ای و کار دانش، ارسال فرمایند.

tvoccd@roshd.ir

پیام‌نگار (ایمیل)

www.tvoccd.medu.ir

وب‌گاه (وب‌سایت)

محتوای این کتاب در کمیسیون تخصصی رشته کامپیوتر دفتر تألیف کتاب‌های درسی فنی و حرفه‌ای و کار دانش با عضویت : بتول عطاران ، محمدرضا شکرریز، شهناز علیزاده ، نیلوفر بزرگ‌نیا، زهره سهرابی، شرمین الوندی و زهرا محرابی تأیید شده است.