



بخش دوم

معرفی پودمان‌ها و واحدهای یادگیری

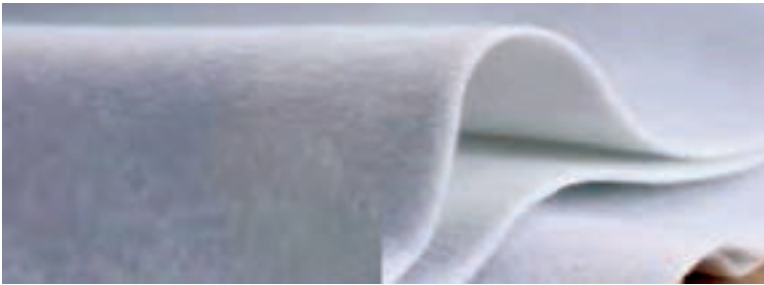
الکوساز حجمی دامن و شلوار زنانه

توصیه و پیشنهاد به هنرآموزان عزیز

- با توجه به اینکه مانکن های موجود در بازار هم سایز دانش آموزان است یک نمونه مانکن را به یک سایز بزرگ تر تبدیل گردد جهت یادگیری هنرآموزان.
- هنرآموزان از دامن چین دار و برشدار چین دار یکی را انجام دهند.
- در پایان هر واحد یادگیری یک نمونه لباس دوخته شود.
- برای ساخت پاترون می توان از پارچه سوزنی برای صرفه جویی در قیمت استفاده کرد.

نکات و اصول اساسی انواع ابزار و وسایل تبدیل مانکن استاندارد به سایز شخصی

- ۱- پشم شیشه یک نوع الیافی است که از مواد مصنوعی و طبیعی تهیه شده است. رنگ پشم شیشه سفید می باشد. از پشم شیشه برای تنظیم و اندازه کردن مانکن با اندازه های دلخواه استفاده می شود. پشم شیشه نباید خیلی از هم باز و نرم باشد.

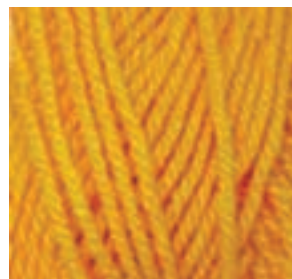
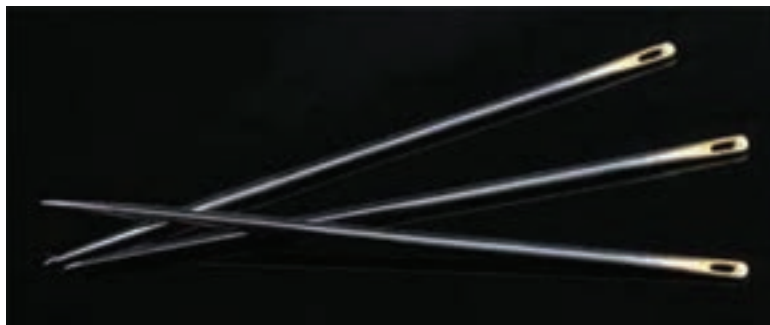


- ۲- سوزن لحاف دوزی برای اتصال قیطان یا کاموا به عنوان مانکن استفاده می شود.



- ۳- چسب حرارتی برای به سهولت رساندن کار می توان از چسب حرارتی برای چسباندن قیطان یا کاموا به مانکن اضافه کرد.

۴- کاموا یا قیطان برای مشخص کردن خطوط طولی و عرضی بر روی مانکن از قیطان یا کاموا استفاده می‌شود.



سنجاق ته‌گرد

۵- سنجاق ته‌گرد باید از نوع بلند و انتهای کروی شکل انتخاب شود. سنجاق‌های کوچک و معمولی به سختی در مانکن فرو می‌روند و در هنگام کار در لابه‌لای چین‌ها فرو رفته و قابل رؤیت نیستند.



۶- کاپ سینه بهتر است از کاپ‌های اسفنجی استفاده شود تا سنجاق ته‌گرد به راحتی در مانکن فرو رود.



۷- پارچه مخصوص روکش
مانکن بهترین پارچه، پارچه‌های نرم که هم از طول و هم از عرض کش می‌آیند مانند ریون برای روکش مانکن مناسب می‌باشد.

۸- اپل پنبه‌ای برای یکسان نمودن سر شانه‌ها و رفع افتادگی سرشانه استفاده می‌شود.

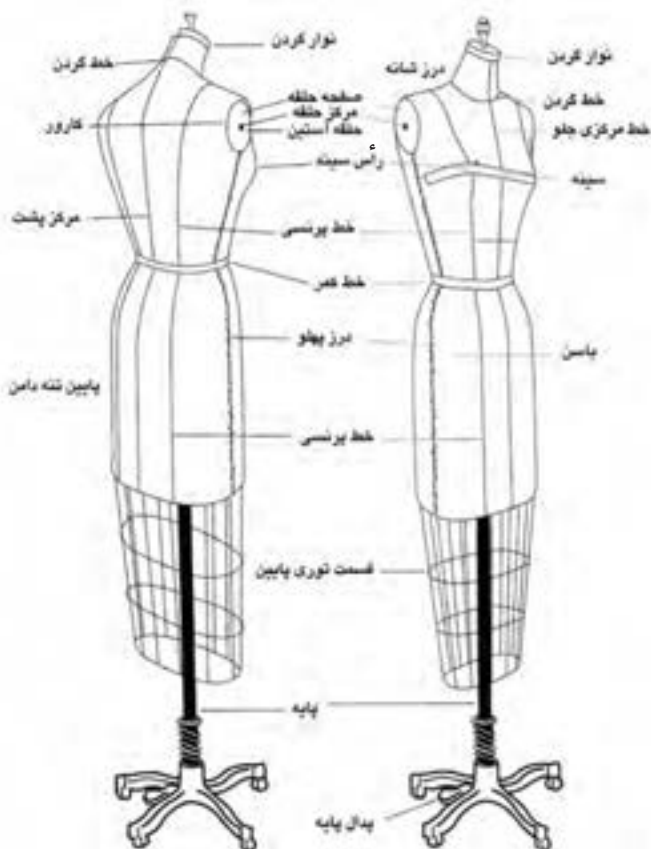
نکات و اصول اساسی طبقه‌بندی انواع مانکن در فرم‌ها و سایزهای مختلف

مانکن‌های مختلفی در بازار موجود می‌باشد. بعضی از این مانکن‌ها به سفارش فروشگاه‌ها و بعضی‌ها به سفارش تولیدکنندگان پوشاک تهیه می‌شوند مانکنی که برای هنرجویان مورد استفاده می‌باشد مانکن سه بعدی است که این مانکن سوزن خور بوده و روی یک پایه متحرک و قابل تنظیم قرار می‌گیرد. این مانکن مانند شکل بدن انسان طراحی شده محکم و استوار و در برابر سنجاق مقاومت می‌کند و سنجاق به خوبی در مانکن فرو می‌رود. هر دو طرف مانکن (راست و چپ) کاملاً شبیه به هم می‌باشد. مانکن‌های موجود در بازار مدل مردانه - بچه گانه - زنانه است که مانکن بچه گانه و مردانه را بیشتر برای ویتترین فروشگاه‌های پوشاک تهیه می‌کنند.



نکات و اصول اساسی تعیین خطوط اصلی اندام روی مانکن (خطوط عرضی و طولی)

بعد از برجسته نمودن مانکن و روکش کردن آن، اول خط‌های طولی و عرضی مانکن را با صابون مشخص کرده بعد با قیطان یا کاموا آنها را برجسته می‌کنیم. به این شکل که اول خط مرکزی جلو و پشت را از خط گردن تا پایین باسن توسط قیطان یا کاموا با چسب حرارتی یا با کوک می‌چسبانیم. بعد خط پرنسسی جلو را از وسط سرشانه تا نوک سینه چسبانده و روی خط کمر یک سانتی‌متر کمتر از خط سینه علامت زده ادامه داده تا باسن. خط پرنسسی پشت را از وسط سرشانه تا وسط کارور پشت ادامه داده تا خط سینه و روی خط کمر یک سانتی‌متر کمتر از خط سینه و ادامه داده تا پایین مانکن. سپس خط پهلوها را قیطان چسبانده بعد خط‌های افقی را با قیطان مشخص می‌کنیم.



نکات و اصول اساسی اندازه‌گیری قسمت‌های مختلف اندام

روش صحیح اندازه‌گیری اندام

۱- **دور سینه:** بعد از باسن برجسته‌ترین قسمت اندام می‌باشد و مشخص‌کننده سایز است. متر را دور سینه قرار داده طوری که در قسمت پشت و جلو شلی و افتادگی نداشته باشد.

۲- **دور کمر:** متر را دور کمر چرخانده، نه خیلی محکم و نه خیلی افتاده اندازه می‌گیریم

۳- **دور باسن:** متر را از پهن‌ترین قسمت باسن چرخانده تا روی شکم تقریباً ۲۰ سانتی‌متر پایین‌تر از کمر را اندازه می‌گیریم.

۴- **بلندی باسن:** متر را روی نوار دور کمر قرار داده تا برجسته‌ترین قسمت باسن

۵- **قد بالا تنه جلو:** از وسط سرشانه تا خط کمر را اندازه گرفته

۶- **قد بالا تنه پشت:** از آخرین مهره گردن (از خط گردن) تا خط کمر را اندازه گرفته

۷- **کارور پشت:** از آخرین مهره گردن پشت ۱۵ سانتی‌متر پایین آمده، محل کارور پشت می‌باشد از حلقه سمت راست تا حلقه سمت چپ را اندازه گرفته

۸- **کارور جلو:** از گودی گردن جلو ۷ سانتی‌متر پایین آمده، محل کارور جلو می‌باشد از حلقه سمت راست تا حلقه سمت چپ را اندازه گرفته

۹- **سرشانه:** از گوشه گردن تا استخوان شانه را اندازه گرفته

۱۰- **دور گردن:** متر

را دور گردن چرخانده

تا گودی گردن جلو را

اندازه گرفته

۱۱- **قد آستین:** از

استخوان شانه تا مچ را

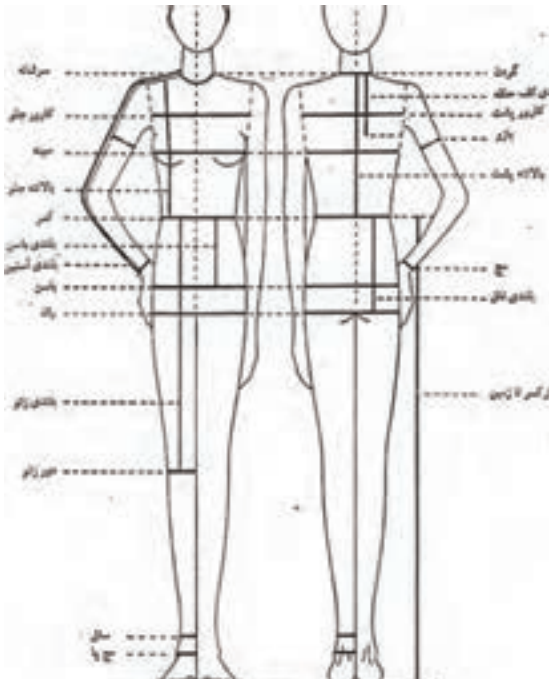
اندازه گرفته

۱۲- **دور بازو:** دست

به حالت خمیده به کمر

زده شود و دور عضله

بازو را اندازه گرفته.



نکات و اصول اساسی تبدیل مانکن استاندارد به اندازه‌های شخصی

برای برجسته کاری و بزرگ نمودن مانکن

تنظیم خطوط اصلی مانکن: تشخیص محل‌هایی که احتیاج به برجسته کاری دارند.

برای انجام برجسته کاری یک کاپ سینه را با چسب حرارتی روی سینه‌های مانکن چسبانده اگر فضایی زیر کاپ خالی بود با پشم شیشه پر می‌کنیم، یک تا دو دایره از پشم شیشه تهیه کرده یک مثلث از داخل دایره‌ها خارج نموده. پشم شیشه را روی هم قرار داده تا شکل کاپ را به خود گرفته روی کاپ سینه چسبانده شود. در قسمت شکم از دو یا سه لایه پشم شیشه به شکل دایره با قطرهای ۱۸-۱۶-۱۴ بنا به بزرگی یا کوچکی شکم استفاده می‌کنیم لازم به ذکر است که دایره‌های بریده شده از بزرگ به کوچک چسبانده شود، در قسمت باسن هم در دو طرف باسن دو یا سه لایه پشم شیشه به قطر ۲۰-۱۸-۱۶ که از کوچک به بزرگ روی هم چسبانده و در قسمت شکم یک مقدار پشم شیشه به طول دور کمر و

به پهنای ۱۰ سانتی‌متر می‌چسبانیم و مدام دور کمر و سینه و باسن را کنترل می‌کنیم. در پایان کار با یک لایه پشم شیشه کل مانکن را روکش می‌کنیم و اگر قسمت‌هایی هم سطح نبود با پشم شیشه پر کرده برای یکسان نمودن شانه‌های مانکن از اپل پنبه‌ای استفاده کرده در پایان برای روکش نمودن مانکن از پارچه ریون یا غواصی استفاده کرده باید روکش ۲۰ سانتی‌متر بلندتر از مانکن باشد پارچه‌های اضافه را در زیر مانکن جمع کرده به کف مانکن وصل نموده. سپس تمام خطوط اصلی، خطوط عرضی و طولی را روی مانکن مشخص می‌کنیم. خط گردن - خط سرشانه - خط مرکزی جلو و پشت - خط کارور جلو و پشت - خط سینه - خط کمر - خط باسن - خط پهلو - خط پرنسسی پشت و جلو - دور حلقه



نکات و اصول اساسی انتخاب پارچه و آماده کردن پارچه پاترون با توجه به مدل

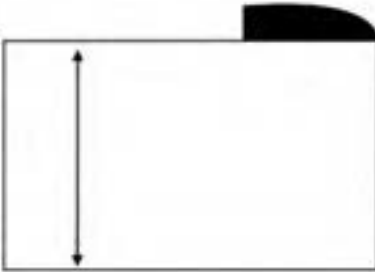
آشنایی با انواع پارچه

پارچه‌ها به دو نوع در بازار موجود است. یک دسته پارچه‌های بافته شده که از به هم بافتن نخ‌ها در یکدیگر درست می‌شود و نوع دیگر پارچه‌های کشاف که نخ‌ها از داخل یکدیگر قلاب شده و تشکیل پارچه شده است.

پارچه‌های بافته شده: متداول‌ترین این پارچه‌ها شامل: بافت ساده - بافت کج راه و بافت ساتن می‌باشد. پارچه‌های بافته شده از ترکیب نخ - پنبه - کتان - پشم و..... تهیه می‌شود. انواع مختلف از این پارچه‌ها با نام‌های کتان - ژرسه - مخمل نخی - پشمی - گاباردین - متقال - ترگال.....را در بر می‌گیرد.

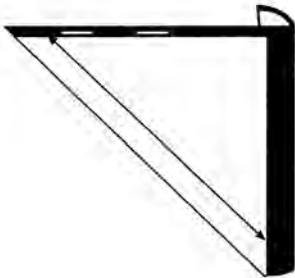
راستای پارچه (ترکی پارچه):

راه پارچه که همان ترکی پارچه می‌باشد که به نام تار معروف است. که در لبه ترکی محکم بافته شده و در امتداد طول پارچه در هر دو طرف پارچه می‌باشد. طول پارچه کمترین کشیدگی را دارد و نخ‌های طول محکم‌تر از نخ‌های عرض است.



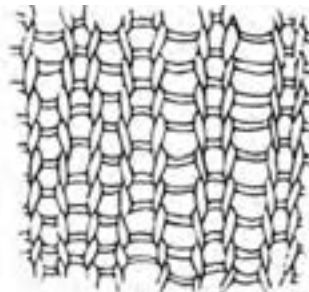
عرض پارچه (بی‌راه پارچه): عرض یا

پهنای پارچه، بافت‌هایی است که از یک لبه ترکی به لبه دیگر پارچه بافته می‌شود. که به نام پود معروف است. عرض پارچه نسبت به طول پارچه کشسانی بیشتری دارد.



اریب پارچه: طول پارچه را روی عرض

پارچه قرار دهید تا زاویه ۴۵ درجه ایجاد شود این قسمت پارچه اریب پارچه می‌باشد. اریب پارچه دارای کشسانی و ارتجاعیت زیادی است. از اریب پارچه برای دراپه‌ها استفاده می‌شود.



پارچه‌های کشباف: پارچه‌های کشباف از در هم گره خوردن و قلاب شدن نخ‌ها تشکیل می‌شوند. پر کاربردترین کشباف‌ها به نام گره پودی معروف است که در عرض پارچه بیشترین کشش را دارد. خاصیت مهم یک پارچه کشباف، توانایی تغییر ابعاد از طریق کشیده شدن می‌باشد و نوع دیگر پارچه‌های کشباف دو طرف کش هستند که هم از طول و هم از عرض کش می‌آید.

متقال: برای ساخت الگو روی مانکن اغلب از پارچه متقال که شباهت به پارچه اطلسی ما داشته باشد استفاده می‌کنیم. چون راه پارچه به خوبی مشخص می‌باشد. بر روی متقال می‌توان با ابزار علامت‌گذار مانند ماژیک و صابون و مداد به خوبی علامت‌گذاری کرد در ضمن از نظر اقتصادی نیز ارزان تر می‌باشد.

– **متقال نرم (وال نخی):** این پارچه نرم و قابل انعطاف می‌باشد به علت نازک بودن و سبک بودن برای مدل‌های دراپه از وال نخی می‌توان استفاده نمود.

– **متقال متوسط:** برای پارچه‌های پشمی و متوسط و وزن متوسط می‌توان از متقال متوسط استفاده نمود.

– **متقال سنگین یا محکم:** برای پارچه‌های پشمی و ماهوت از متقال سنگین استفاده می‌کنیم برای پارچه‌های خز – جین می‌توان از پارچه کرباس که نوعی متقال سنگین وزن است می‌توان استفاده نمود.

– **پارچه ژرسه:** برای مدل‌های گره‌ای – دراپه‌ها – استفاده می‌شود این پارچه نرم و قابل انعطاف می‌باشد.

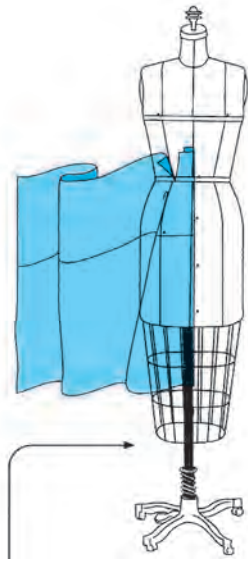
نکات اصول اساسی ساخت دامن‌های کلوش و ترک گوده‌دار



دامن تمام کلوش: این دامن در خط کمر کاملاً اندازه و در لبه دامن حالت گشاد و آزادی زیاد می‌باشد.

مراحل آماده‌سازی پارچه

۱ برای پشت و جلوی دامن به اندازه قد دامن به اضافه ۱۲/۵ سانتی‌متر اندازه زده و پارچه را قیچی می‌کنیم.

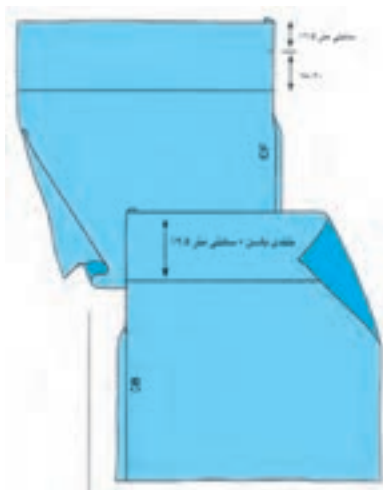


۲ کل عرض پارچه را برای تمام کلوش در نظر گرفته و از وسط به دو قسمت تقسیم می‌کنیم.



۳ از خط مرکزی جلو و پشت به اندازه ۲/۵ سانتی‌متر از لبه پارچه به طرف زیر تا می‌کنیم.

۴ از لبه بالایی پارچه در قسمت پشت دو جلو به اندازه ۱۲/۵ سانتی‌متر پایین آمده و یک خط روی پارچه کشیده که علامت خط کمر می‌باشد.



۵ بعد از علامت خط کمر به اندازه بلندی باسن روی پارچه در قسمت پشت و جلو به طرف پایین علامت زده یک خط عرضی رسم کرده این خط، خط باسن می باشد.

مراحل قرار دادن پارچه بر روی مانکن

۱ خط تا شده مرکز جلوی پارچه را به خط مرکزی مانکن سنجاق کرده طوری که خط کمر پارچه بر روی خط کمر مانکن قرار گیرد.

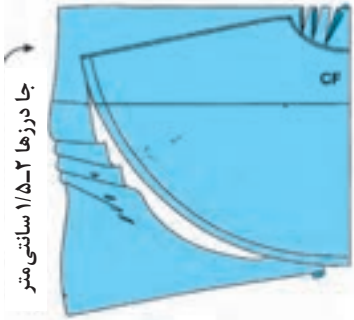


۲ خط کمر پارچه را بر روی خط کمر مانکن سنجاق کرده و یک چرت بالای خط پرنسسی می زنیم و پارچه را به مانکن سنجاق می زنیم.



۲ پارچه را کمی به پایین بچرخانید به طوری که تشکیل یک کلوش زیبا را بدهد در کمر یک چرت دیگر بالای خط پرنسسی به پارچه زده شود. و کل کمر را به مانکن سنجاق کنید.

کنترل نهایی پاترون به روی مانکن



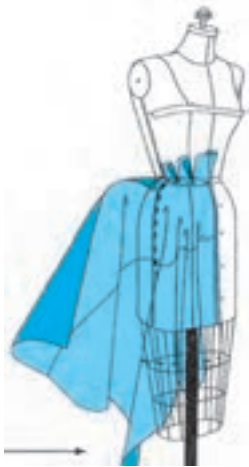
تقاط مهم و کلیدی را بر روی پارچه علامت بزنیم.

- خط کمر
- درز پهلو
- لبه پایین دامن

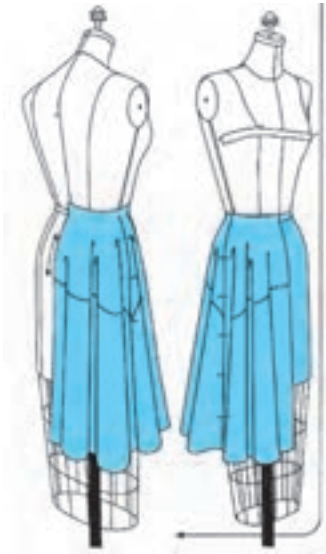
کنترل نهایی پاترون

۱ پارچه را از روی مانکن جدا کرده روی یک سطح صاف پهن و پارچه را تنظیم کرده و جا درزها را اضافه کنید و باقیمانده پارچه را برش بزنید.

۲ جا درزهای کمر - خط مرکزی پشت و لبه دامن بین ۱/۵ تا ۲ سانتی متر می باشد.

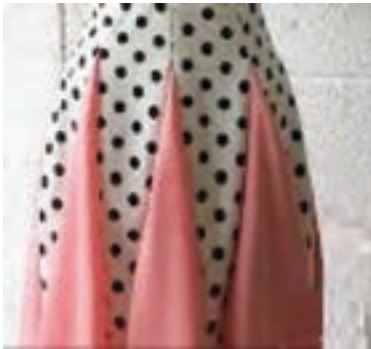


۲ قسمت جلوی دامن را روی پارچه پشت قرار داده و طوری که قسمت خط تا شده جلو یا خط تا شده وسط پشت ۱/۵ سانتی متر فاصله داشته باشد و سعی شود که خطوط عرضی جلو و پشت دامن روی هم قرار گرفته باشد همان علامتهایی که در دامن جلو وجود داشت (درز پهلو، لبه دامن و خط کمر) این خطوط را برای پشت هم رسم کرده و علامت گذاری کنید.



کنترل نهایی پاترون بر روی مانکن

درز پهلوی جلو و پشت پارچه را به هم سنجاق کنید. پاترون دامن را روی مانکن قرار داده و خط کمر پشت و جلو پارچه را روی خط کمر مانکن تنظیم کرده و سنجاق کنید تا اینکه دامن به طور مناسب و یک دست و صاف آویخته شود. باید درزهای پهلوی پارچه روی درزهای پهلوی مانکن قرار بگیرد.



دامن ترک گوده دار: پاترون دامن شش ترک را آماده کرده سپس جهت گوده دار کردن دامن اندازه بلندی گوده را روی هر ترک علامت زده و یک چرت می زنیم.

سپس روی پارچه یک خط به اندازه بلندی گوده با صابون رسم کرده و از اطراف این خط از هر طرف ۱۰ تا ۲۰ سانتی متر به دلخواه علامت زده و به راس خط وصل می کنیم بلندی خط های طرفین را به اندازه خط وسط علامت گذاری کرده و به هم هلال وصل می کنیم گوده ما به دست آمده از این گوده به تعداد ترک ها برش زده و ما بین ترک ها دوخته می شود.

نکات و اصول اساسی ساخت دامن برش دار و جیب دار

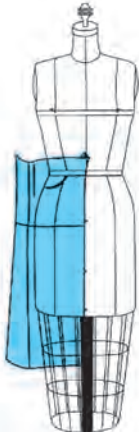
دامن جیب دار

مراحل آماده کردن پارچه

برای دامن جیب دار مانند دامن راسته عمل می‌کنیم. در قسمت جلو از خط پهلو ۵ الی ۸ سانتی متر پایین آمده علامت می‌زنیم و از روی خط کمر ۱۰ سانتی متر داخل شده علامت می‌زنیم هر دو علامت را به هم وصل می‌کنیم دهانه جیب به دست می‌آید.



برای کیسه جیب بعد از دهانه جیب به اندازه ۳ الی ۵ سانتی متر روی خط کمر علامت زده و کیسه جیب را نقاشی می‌کنیم.



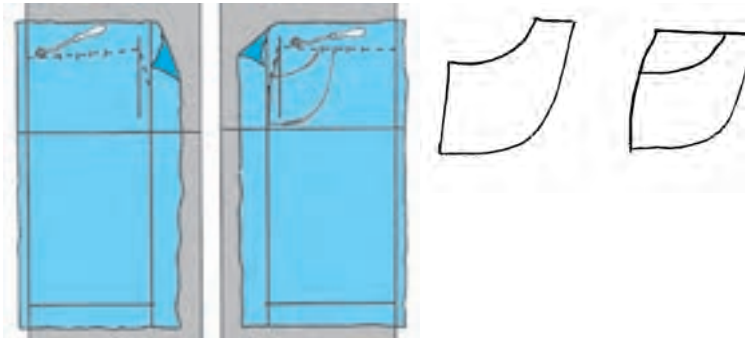
تهیه الگوی کاغذی از روی پاترون

پارچه را از روی مانکن جدا کرده و روی میز پهن می‌کنیم. کاغذ پوستی را روی پارچه قرار داده و به وسیله یک ماژیک کلیه خطوط دامن و کیسه جیب را روی کاغذ منتقل می‌کنیم. از کیسه جیب جداگانه دو بار رولت می‌کنیم یک بار کل جیب و یک بار فقط کیسه جیب را رولت می‌کنیم. پشت دامن مانند پشت دامن راسته انجام می‌شود.

در پایان روی قسمت جلوی دامن باید دهانه جیب قیچی شده دور ریخته شود زیرا روی کیسه جیب رولت شده است.

نکات کلیدی





نکات و اصول اساسی ساخت دامن‌های غیر متقارن بر روی مانکن



دامن برش دار پيله دار غير قرينه

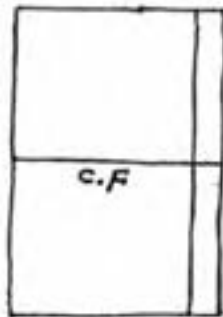
آماده کردن مانکن

خط باسن را روی مانکن مشخص کنید با یک نوار طرح برش مورد نظر را روی مانکن سنجاق کنید (از باسن کوچک سمت راست تا باسن بزرگ سمت چپ)

مراحل آماده‌سازی پارچه برای قسمت برش بالای دامن

در این مدل از کل جلو استفاده می‌کنیم چون دامن ما غیر قرینه می‌باشد.

۱) قد برش مورد نظر را به اضافه ۱۰ سانتی‌متر در نظر گرفته.



۲) گشادی یا عرض را از پهن‌ترین قسمت برش (باسن) از پهلوی سمت راست تا پهلوی سمت چپ روی خط باسن را اندازه گرفته به اضافه ۱۵ سانتی‌متر کرده و پارچه را برش می‌زنیم.

۳) وسط پارچه را به‌دست آورده و یک خط روی پارچه کشیده به عنوان خط مرکزی جلو یا خط راستای پارچه.

۴) از لبه بالای پارچه ۶ سانتی‌متر پایین آمده علامت خط کمر را مشخص می‌کنیم.

مراحل آماده سازی پارچه برای قسمت پایین برش

۱ برای بلندی قسمت پایین از کوتاه ترین قسمت برش تا قد دلخواه به اضافه ۱۰ سانتی متر

۲ برای گشادی دامن از خط پهلوئی سمت راست تا خط پهلوئی سمت چپ را اندازه گرفته به اضافه ۳۰ سانتی متر برای دو عدد پيله و اضافه دوخت اطراف علامت زده قیچی کنید.

طرز قرار دادن پارچه بر روی مانکن

۱ خط مرکزی جلوی پارچه را به خط مرکزی مانکن سنجاق کنید.

۲ خط کمر پارچه را روی مانکن تنظیم کرده و پارچه را از لبه بالا به طرف کمر چند چرت بزینید. پارچه را به طرف پهلوها صاف کرده و روی خط برش - کمر و پهلوها را سنجاق کنید.

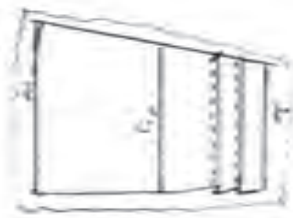
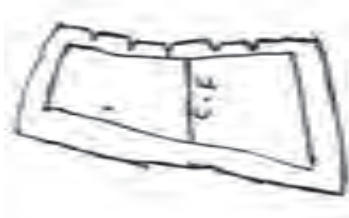
۳ نقاط کلیدی برش بالا را روی پارچه علامت بزینید

■ خط کمر

■ درز پهلو

■ خط برش

۴ پارچه را از روی مانکن برداشته و تمام خطها را مشخص می کنیم، اضافه درزها را در نظر گرفته و باقیمانده پارچه را قیچی می کنیم. و برای کنترل نهایی قسمت برس جلوی دامن را روی مانکن قرار می دهیم.



در دامن های برشدار - جیب دار - پيله دار بهتر است که روی خط کمر پنس نداشته باشیم.

نکته



مراحل قرار دادن قسمت پایین دامن بر روی مانکن

۱ روی پارچه برش زده شده در یک طرف دامن محل پيله ها را مشخص کرده تازه کوک کنید.

۲ خط مرکزی پارچه را روی خط مرکزی مانکن سنجاق کنید.

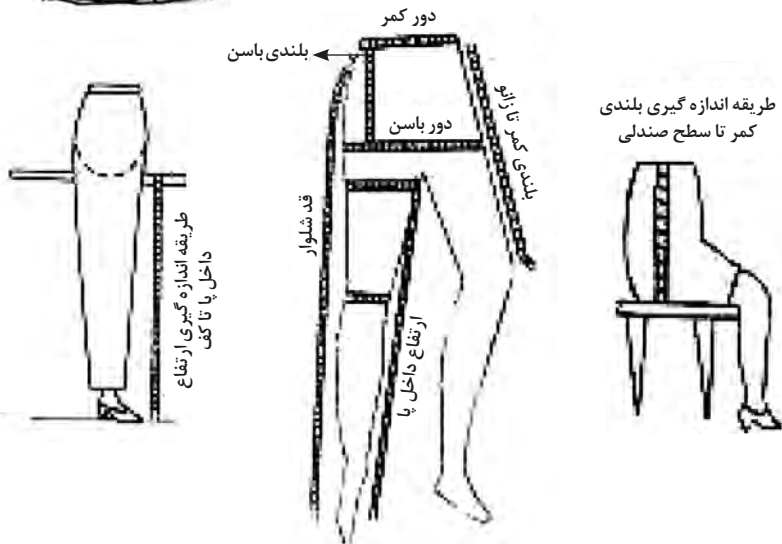
۳ پارچه را به طرف پهلوها صاف کرده سنجاق کنید.

۴ خط پهلوها و خط برش را روی پارچه مشخص کنید.

۵ پارچه را از روی مانکن برداشته و تمام خطوط را رسم کنید. اضافه درزهای پهلو- پایین و بالای برش را در نظر گرفته باقیمانده پارچه را برش بزنید و برای کنترل نهایی قسمت پایین دامن را به خط مشخص شده برش سنجاق کنید خط پهلوها را با هم سنجاق کرده و ایستایی دامن را کنترل کنید.

نکات و اصول اساسی مراحل پروگیری و رفع عیوب

هنگام ساخت لباس بر روی مانکن به اشکالات کمتری بر می‌خوریم زیرا مانکن هم سایز شخص شده، و پارچه روی اندام شخص قرار می‌گیرد اگر زمان قرار دادن پارچه بر روی مانکن به نکات اساسی مانند راستای پارچه، خط مرکزی جلو و پشت و قرار گرفتن خطوط اصلی پارچه بر روی مانکن دقت شود لباس هیچ‌گونه ایرادی نخواهد داشت. برای قرار دادن پارچه بر روی مانکن به تمرین و حوصله فراوانی نیاز است. خیلی از مبتدیان سعی می‌کنند تا با کشیدن پارچه مدل مورد نظر خود را به دست آورند در صورتی که باید پارچه را به آرامی با دست بر روی مانکن صاف کرده، پارچه را آرام از سمت خط مرکزی جلو و پشت به طرف پهلوها صاف کرده و مقدار اضافی را تبدیل به ساسون کنید. و در پایان لباس ما بدون عیب و ایراد ساخته می‌شود.



نکات و اصول اساسی اندازه گیری شلوار

شلوار جیب دار

مراحل آماده کردن شلوار جیب دار

برای شلوار جیب دار مانند شلوار راسته عمل می کنیم.

در قسمت جلو از خط کمر در پهلو به اندازه ۱۶ سانتی متر پایین آمده علامت می زنیم و از پهلو روی خط کمر به اندازه ۳ الی ۵ سانتی متر داخل شده علامت می زنیم هر دو علامت را به هم وصل کرده دهنه جیب به دست می آید. بعد کیسه جیب را نقاشی می کنیم.

