

الگوسازی حجمی قسمت الگوسازی آستین حجمی

هدف

در این فصل هنرجو با ساخت دست برای مانکن آشنا می‌شود و باید بتواند یک دست ساخته و آرا به مانکن وصل کند و نیز بتواند یک مدل آستین ساده برای آن بدوزد. هنر آموزان می‌توانند با توجه به دروس آموزش داده یک مدل آستین مدل دار را به سلیقه هنرجو و به عنوان پروژه پایان کار به آنها بدهند. در پایان شاهد خلاقیت هر دانش‌آموز در خلق یک مدل آستین باشند.

توصیه و پیشنهاد به هنر آموزان عزیز

- ۱ هر دو نفر دانش‌آموز می‌توانند بر روی یک مانکن کار کنند.
- ۲ حتماً برای یک سمت مانکن، دست ساخته شود.
- ۳ ابتدا یک مدل آستین ساده برای دست مانکن آموزش داده شود و بعد می‌توانید یک مدل آستین با برش، چین، پیلی و یا... به دلخواه آموزش داده و اجرا کنید.
- ۴ دانش‌آموزان بعد از ساخت و اجرای هر مدل روی مانکن، پارچه را از مانکن جدا کرده و به صورت الگوی کاغذی و داخل کاور آرشیو کنند.

نمونه طرح درس سالانه

جلسه	تاریخ	عنوان درس	ملاحظات
اول		اندازه‌گیری و الگوسازی برای ساخت دست	
دوم		ساخت دست پرکردن و نصب آن به مانکن	
سوم		ساخت و اجرای یک مدل آستین ساده	
چهارم		اجرای یک مدل آستین برش‌دار یا چین‌دار یا... به دلخواه	

ساخت الگو و مدل‌سازی آستین حجمی

ساخت آستین

غالباً مانکن‌ها بدون دست می‌باشند ولی اگر بخواهیم مدل‌هایی را اجرا کنیم که احتیاج به آستین دارند می‌توانیم برای مانکن دست ساخته و به صورت موقت به مانکن متصل کنیم.

ساخت یک دست برای مانکن کافی است و می‌توان سمت راست یا چپ مانکن به وسیله دوخت آن را نصب کرد.

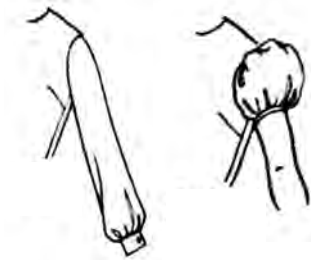
آستین‌ها به دو دسته تقسیم می‌شوند: آستین‌های جدا و آستین‌های سرخود آستین‌های جدا که از بالاتنه جدا هستند و به صورت جدا برش خورده و به بالاتنه دوخته می‌شوند. آستین‌های سرخود درست برخلاف آستین‌های جدا به بالاتنه وصل هستند و به صورت یک تکه با بالاتنه برش خورده و دوخته می‌شوند.

ما در این پودمان به ساخت آستین جدا و ساده می‌پردازیم به این دلیل که بیشترین کاربرد را دارد و می‌توان مدل‌های دیگر را با توجه به سلیقه و تبحر شخص، اجرا کرد.

آستین‌های جدا

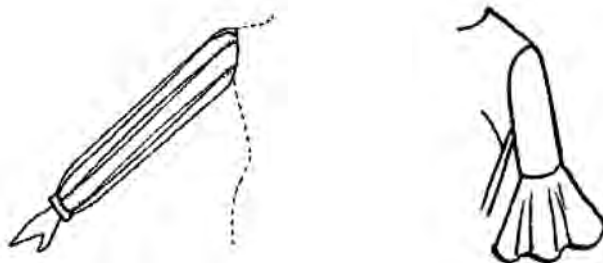
آستین‌های جدا به چند دسته تقسیم می‌شوند :

۱- آستین‌های ساده: در کاپ و مچ آستین ساده و بدون چین هستند و می‌توانند بلند یا کوتاه یا... طراحی شوند.

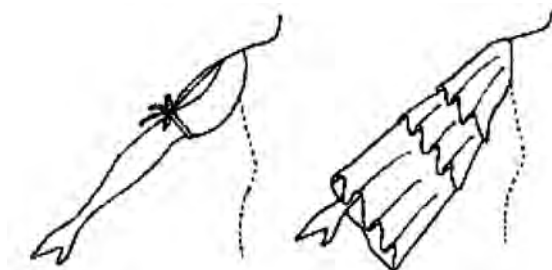


۲- آستین‌های چین‌دار: این آستین‌ها می‌توانند در مچ و یا در کاپ آستین و یا در مچ و کاپ آستین چین‌دار باشند.

۳- آستین‌های برش دار: این آستین‌ها در طول و عرض آستین می‌توانند با برش یا برش‌های متعدد مدلسازی شوند.



۴- آستین‌های ترکیبی و غیر قرینه: این آستین‌ها به صورت فانتزی هستند و می‌توانند طبق مدل مورد نظر مدلسازی شوند.



آستین‌های سرخود:

آستین‌های سرخود به چند دسته تقسیم می‌شوند:

۱- سرخود کوتاه: که سربالاتنه طراحی می‌شوند و بدون درز هستند.



۲- کیمونو: این آستین‌ها مانند دیگر

آستین‌های سرخود هستند با این تفاوت که قد آستین تا مچ دست می‌رسد.





۳- آستین‌های کیمونو یا سرخود فانتزی : این آستین‌ها به صورت سرخود هستند با این تفاوت که دارای برش، چین یا... هستند.

ساخت دست برای مانکن



برای ساخت دست برای مانکن از یک الگوی آستین متناسب با حلقه آستین مانکن استفاده می‌کنیم.

می‌توان از الگوی آستین تنگ یا نیمه تنگ استفاده کرد که در کتاب‌های سال قبل به دانش‌آموزان آموزش داده شده است. مانند تصویر روبه‌رو

برای ساخت دست به این صورت عمل می‌کنیم :

۱ با متر به صورت ایستاده، دور تا دور حلقه آستین مانکن را اندازه گرفته و طبق اندازه‌های آن، یک الگوی آستین نیمه تنگ رسم می‌کنیم.

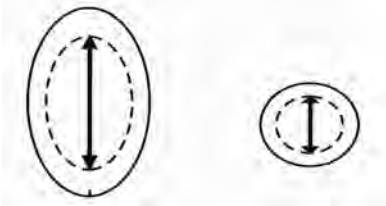
۲ می‌توانیم از هر روشی استفاده کنیم و یک الگوی آستین مناسب طراحی و رسم کنیم. با در نظر گرفتن این مطلب که در قسمت کاپ آستین اضافه و یا چین نداشته باشد.

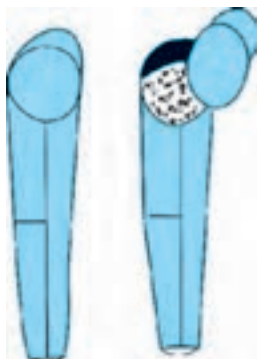
۳ نقاط موازنه آستین را به وسیله قیچی، چرت بزنید. این نقاط شامل : خط مرکز کاپ آستین، نقطه موازنه جلوی آستین و خط آرنج است، که باید دقیقاً به همان نقاط بر روی مانکن نصب شود.

۴ این الگو را از پارچه مناسب، برش می‌زنیم. پارچه مورد استفاده بهتر است از همان پارچه استفاده شده در پاترون باشد.

۵ خط زیر بغل آستین را دوخته و آن را با الیاف یا پشم شیشه پر می‌کنیم.

۶ از پارچه، دو دایره به تناسب دور مچ و دیگری به اندازه حلقه آستین بریده و به آستین وصل کنید تا الیاف داخل آستین قرار گیرد.



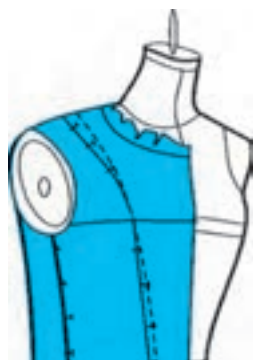


نکته دیگری که بسیار حایز اهمیت می باشد این است که مقدار الیاف نباید خیلی زیاد باشد تا دست ساخته شده قابل حرکت و خم شدن باشد. در انتها حتما مچ و حلقه آستین آن را با یک پارچه که به صورت دایره ای برش خورده می بندیم.

- ۷ دست تکمیل شده را با دوخت های ریز به حلقه آستین مانکن وصل می کنیم.
- ۸ ساخت دست مانکن تمام شده و حالا می توانیم انواع آستین را روی مانکن مدلسازی کنیم.

الگوسازی حجمی آستین ساده:

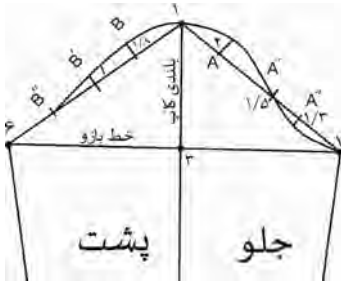
برای رسم الگوی آستین به این صورت عمل می کنیم :



- ۱ ابتدا یک بالاتنه برای مانکن ساخته (پاترون) و با سنجاق به مانکن وصل می کنیم. ساسون سرشانه را به هر قسمتی، به غیر از حلقه آستین می توانیم منتقل کنیم ولی باید در نظر داشت که همه قسمت ها با سنجاق به مانکن ثابت شوند.



- ۲ با متر به صورت ایستاده، دور تا دور حلقه آستین مانکن را اندازه گرفته و طبق اندازه های آن، یک الگوی آستین رسم می کنیم.
- ۳ می توانیم از الگوی تدریس شده کتاب و یا هر روش دیگری استفاده کنیم و یک الگوی آستین مناسب طراحی و رسم کنیم.



نکته مهمی که باید در نظر داشت این است که در پایان رسم الگو، خط ۶-۷ باید به اندازه دور بازو به اضافه ۳-۴ سانتی متر باشد. در غیر این صورت می توان خط ۱-۳ (بلندب کاپ) را کمتر یا بیشتر در نظر گرفت. تا خط ۶-۷ به اندازه دور بازو به اضافه آزادی شود.

۴ نقاط موازنه آستین را به وسیله قیچی، چرت بزنید. این نقاط شامل : خط مرکز کاپ آستین، نقطه موازنه جلوی آستین و خط آرنج است، که باید دقیقاً به همان نقاط بر روی پاترون نصب شود.

۵ این الگو را از پارچه مناسب، برش می زنیم. پارچه مورد استفاده بهتر است همان پارچه استفاده شده در پاترون باشد.

۶ در انتها درز آستین را دوخته و اتو کنید.

۷ برای وصل کردن آستین به دست، ابتدا نقاط موازنه (درز زیر بغل - نقطه موازنه جلو - نقطه مرکزی کاپ آستین) را با سنجاق به دست وصل کنید سپس به وسیله دوخت های مرتب و ریز به حلقه آستین پاترون وصل می کنیم.

۸ اگر آستین دور دست بپیچد یا هر ایرادی در آستین مشاهده شد، می توانیم آن را اصلاح کنیم.



الگوسازی حجمی آستین سرخود:

برای رسم الگوی آستین سرخود به این صورت عمل می کنیم :

۱ برای ساخت آستین سرخود کوتاه، ابتدا الگوی پاترون را روی پارچه برش می زنیم. نکته مهم در این آستین این است که در قسمت حلقه آستین پاترون، اضافه پارچه در نظر می گیریم. این مقدار باید متناسب با مقدار آستین سرخود مورد نظر ما باشد.

۲ پاترون را با سنجاق به مانکن وصل می کنیم.

۳ با توجه به مقدار آستین سرخود، اضافه باقی مانده پارچه در سرشانه و حلقه آستین را قیچی می کنیم.

در کتاب به دانش‌آموزان طریقه رسم یک مدل الگوی آستین ساده آموزش داده شده که می‌توان از آن برای ساخت آستین برای مانکن استفاده کرد.

برای مدلسازی انواع آستین‌های چین‌دار : باید آستین اولیه را طبق گشادی در کاپ یا مچ آستین مدل مورد نظر مدلسازی کرد.

برای مدلسازی انواع آستین‌های برش‌دار یا فانتزی: باید بعد از مدلسازی آن را روی مانکن قرار داده و کنترل کرد و طبق مدل مورد نظر تغییرات را اعمال کرد.

برای مدلسازی انواع آستین‌های سرخود: ابتدا پاترون را به بالاتنه سنجاق می‌کنیم. باید توجه داشت که در قسمت حلقه آستین حتماً اضافات پارچه در نظر گرفته شده باشد. این اضافات به مدلسازی آستین سرخود کمک می‌کنند. در انتها از اضافات پارچه در حلقه آستین، آستین سرخود را با گچ، ماژیک یا... طراحی کرده و بقیه اضافات را با در نظر گرفتن جای دوخت می‌بریم.

دانش‌آموزان ملزم به مدلسازی انواع آستین نیستند و ساخت یک یا دو مدل آستین کافی می‌باشد و توضیحات انواع آستین تنها برای آشنایی آنها آمده است.

جدول وسایل مورد نیاز الگوسازی حجمی آستین:

ردیف	ابزار مورد نیاز	خصوصیات جنس و نوع ابزار	مقدار
۱	پارچه تترون یا متقال	نازک و لطیف باشد	۲ متر
۲	الیاف	مناسب پر کردن داخل دست مانکن	۰۰۳ گرم
۳	وسایل دوخت	مناسب با کاربرد آنها	
۴	وسایل رسم الگو	مناسب با کاربرد آنها	