

## الگو و دوخت لباس پسرانه

### توصیه و پیشنهاد به هنر آموزان عزیز

- هنرجویان از بین کت و کاپشن یک دوخت را انتخاب کنند.
- هنرجویان از بین شلوار پیش سینه‌دار و جین یک دوخت را انتخاب کنند.
- شلوار جین برای سنین بالای سه سال انتخاب شود.
- الگوهای که نیاز به ترسیم الگوی اساس دارد و هنرجویان در سال گذشته آموزش دیده‌اند در منزل رسم شود و زمان آموزش و کلاس را اختصاص به آموخته‌های قبلی نگذارید.

نمونه طرح درس سالانه بودمان پسرانه دوز

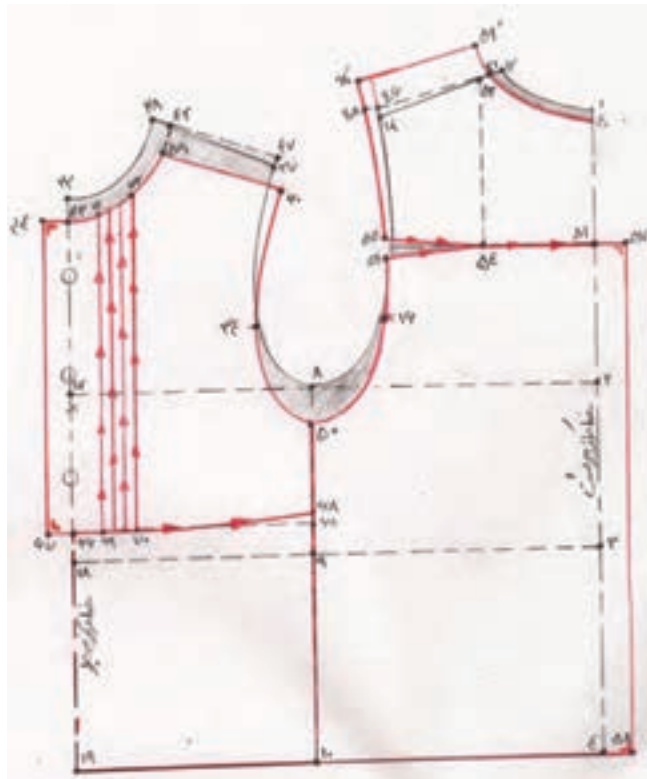
جلسه	تاریخ	عنوان درس	ملاحظات
اول		ترسیم الگوی شومیزیه همراه آستین و یقه‌های شومیزیه و شکاری و برش پیراهن	
دوم		دوخت پیراهن شومیزیه	
سوم		ترسیم الگوی اساس کت، ترسیم الگوی یقه‌های انگلیسی و آرشال، ترسیم الگوی آستر کت	
چهارم		ترسیم الگوی کاپشن همراه آستین و کلاه برش کت یا کاپشن	
پنجم		دوخت کت یا کاپشن	
ششم		ترسیم الگوی شلوارک، ترسیم الگوی شلوار پیش سینه‌دار	
هفتم		ترسیم الگوی شلوار جین، برش شلوار پیش سینه‌دار یا جین	
هشتم		دوخت شلوار پیش سینه‌دار یا جین	

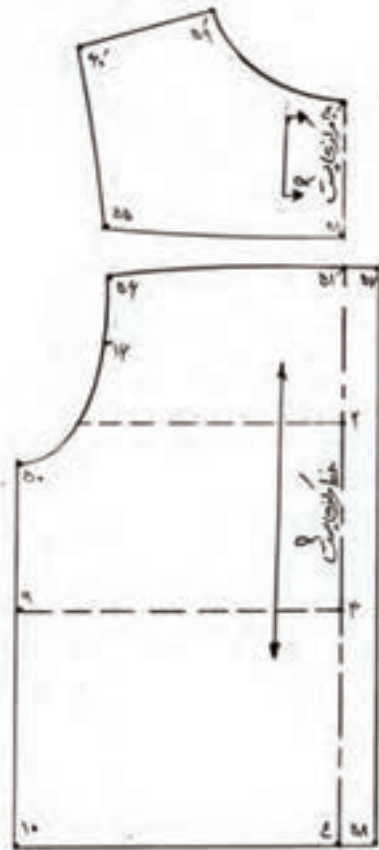
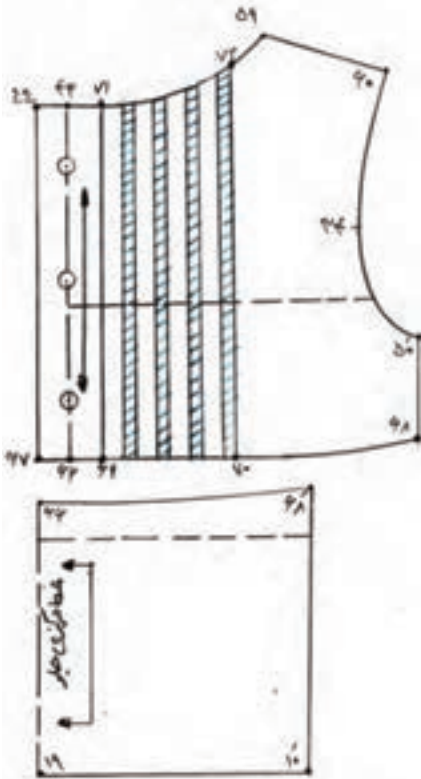
معرفی ماهانه هنرجوی برتر:	پایه تحصیلی:		نام درس:		گزارش فعالیت‌های انجام شده در کارگاه						نام و نام خانوادگی	ردیف				
			نام هنرآموز		جلسه سوم		جلسه چهارم		جلسه پنجم				جلسه ششم			
					حضور و غیاب		حضور و غیاب		حضور و غیاب				حضور و غیاب			
معرفی ماهانه هنرجوی کم کار:	نظافت کارگاه	انضباط کلاسی	تمرین عملی	حضور و غیاب	نظافت کارگاه	انضباط کلاسی	تمرین عملی	حضور و غیاب	نظافت کارگاه	انضباط کلاسی	تمرین عملی	حضور و غیاب	نظافت کارگاه	انضباط کلاسی	تمرین عملی	حضور و غیاب
نام همیار معلم:																
شرح فعالیت‌های انجام شده:																

### مدل سازی شومیزیه

- از الگوی شومیزیه رولت کنید.
- فاصله «۶۵ → ۹» برابر است با «۳ سانتی متر»
- فاصله «۶۸ → ۶۵» برابر است با «۵/۵ سانتی متر»
- فاصله «۶۷ → ۶۶» برابر است با «۱/۵ سانتی متر»
- فاصله «۶۹ → ۶۶» برابر است با «۲ سانتی متر»
- فاصله «۷۰ → ۶۹» برابر است با «۲/۴ - ۱/۸ سانتی متر»
- جهت رگه‌دوزی بین خطوط ترسیم شده را «۱ - ۰/۷ سانتی متر» اوزمان دهید.

بودمان پنجم: الگو و دوخت لباس پسرانه





## آستین رنگارنگ

● الگوی اساس کاپشن را رولت کنید.

الگوی پشت

● فاصله «۲۰' → ۱» برابر است با «۴ - ۵ سانتی متر»

● فاصله «۲۱' → ۸» برابر است با « $۱۳ \rightarrow ۸ \frac{۱}{۴}$ »

● فاصله «۲۲' → ۲۲» برابر است با «۲ سانتی متر»

● فاصله «۲۳' → ۵» برابر است با «۴ سانتی متر»

● کمانی به شعاع  $۲۳' \rightarrow ۲۲$  رسم کنید.

● فاصله «۲۴' → ۲۳» برابر است با «۳ سانتی متر»

● فاصله «۲۵' → ۱۴» برابر است با قد آستین

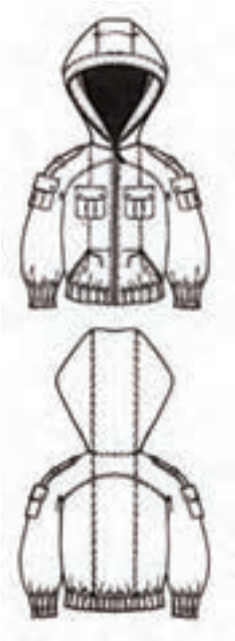
● فاصله «۲۶' → ۲۵» برابر است با «۵ - ۳ - سانتی متر +  $\frac{۱}{۴}$  دورمچ»

● فاصله «۲۷' → ۲۶» برابر است با « $\frac{۱}{۵}$  - ۱ سانتی متر»

● فاصله «۲۸' → ۲۵» برابر است با « $۲۶ \rightarrow ۲۵ \frac{۱}{۴}$ »

● فاصله «۲۹' → ۲۶» برابر است با « $۲۶ \rightarrow ۲۴ \frac{۱}{۴}$ »

● فاصله «۳۰' → ۲۹» برابر است با «۱ سانتی متر»



الگوی جلو

● فاصله «۳۱' → ۱۲'» برابر است با « $\frac{۳}{۵}$  -  $\frac{۴}{۵}$  سانتی متر»

● فاصله «۳۲' → ۵'» برابر است با «۴ سانتی متر»

● فاصله «۳۳' → ۸'» برابر است با « $۱۳' \rightarrow ۸' \frac{۱}{۴}$ »

● فاصله «۳۴' → ۳۴'» برابر است با «۲ سانتی متر»

● کمانی به شعاع  $۳۲' \rightarrow ۳۴$  رسم کنید.

● فاصله «۳۵' → ۳۲» برابر است با «۳ سانتی متر»

● فاصله «۳۶' → ۱۴'» برابر است با قد آستین

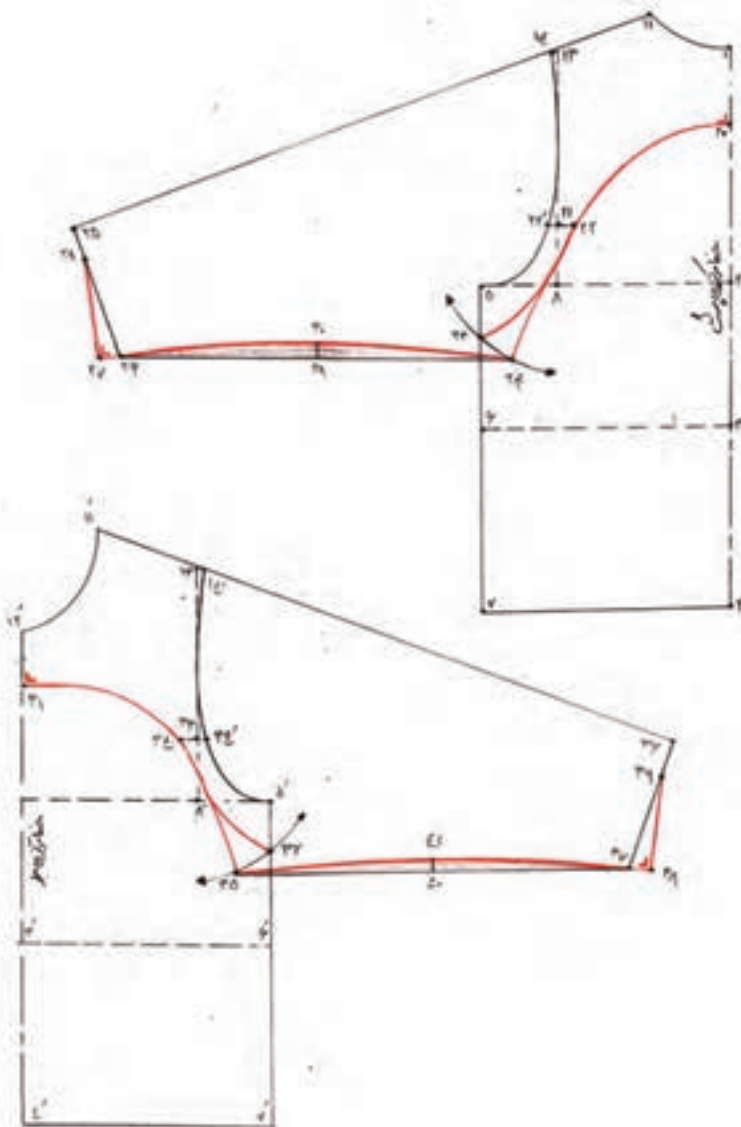
● فاصله «۳۷' → ۳۶» برابر است با «۵ - ۳ - سانتی متر +  $\frac{۱}{۴}$  دورمچ»

● فاصله «۳۸' → ۳۷» برابر است با « $\frac{۱}{۵}$  - ۱ سانتی متر»

● فاصله «۳۹' → ۳۶» برابر است با « $۳۷ \rightarrow ۳۶ \frac{۱}{۴}$ »

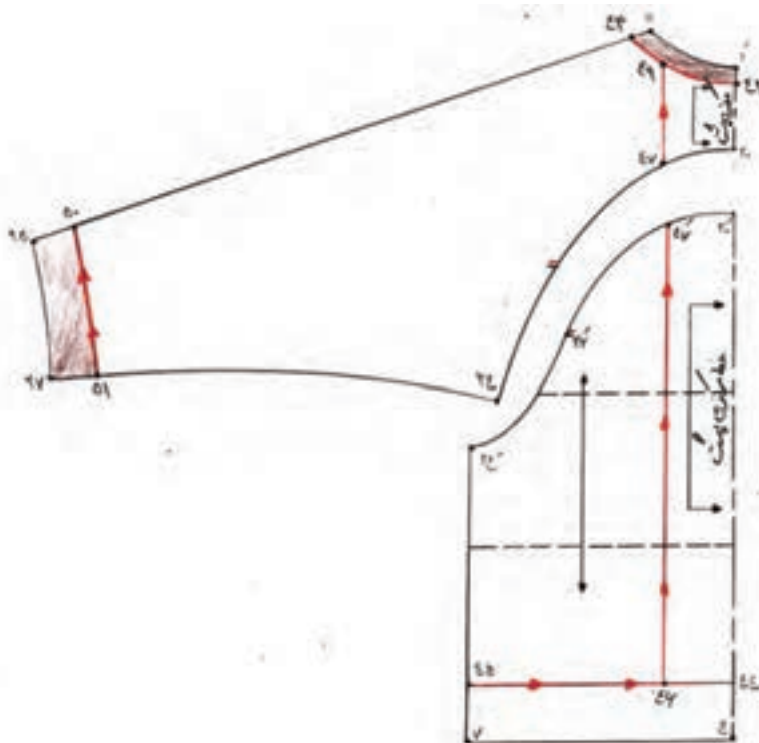
● فاصله «۴۰' → ۳۷» برابر است با « $۳۷ \rightarrow ۳۵ \frac{۱}{۴}$ »

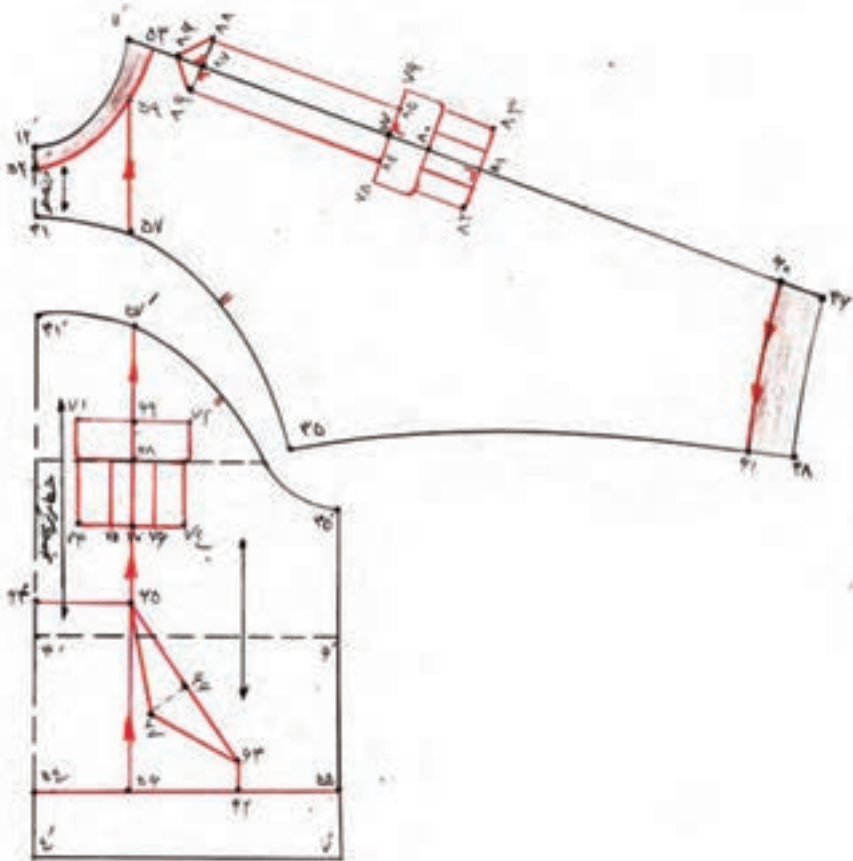
● فاصله «۴۱' → ۴۰» برابر است با «۱ سانتی متر»



## مدل‌سازی کاپشن

- فاصله «۴۲' → ۱» برابر است با «۱ سانتی‌متر»
- فاصله «۴۳' → ۱۱» برابر است با «۱/۵ سانتی‌متر»
- فاصله «۴۴' → ۴» و «۴۵' → ۷» برابر است با «۴ سانتی‌متر»
- فاصله «۴۶' → ۴۴» برابر است با پهناي پشت یقه جدول سايز
- از «نقطه ۴۶» خطی به موازات خط مرکزی پشت رسم کنید.
- فاصله «۵۰' → ۲۵» و «۵۱' → ۲۷» برابر است با «۳ سانتی‌متر»
- فاصله «۵۲' → ۱۲'» برابر است با «۱ سانتی‌متر»
- فاصله «۵۳' → ۱۱'» برابر است با «۱/۵ سانتی‌متر»
- فاصله «۵۴' → ۴'» و «۵۵' → ۷'» برابر است با «۴ سانتی‌متر»
- فاصله «۵۶' → ۵۴» برابر است با پهناي پشت یقه جدول سايز
- از «نقطه ۵۶» خطی به موازات خط مرکزی جلو رسم کنید.
- فاصله «۶۰' → ۳۶» و «۶۱' → ۳۸» برابر است با «۳ سانتی‌متر»







### الگوی جیب روی شکم

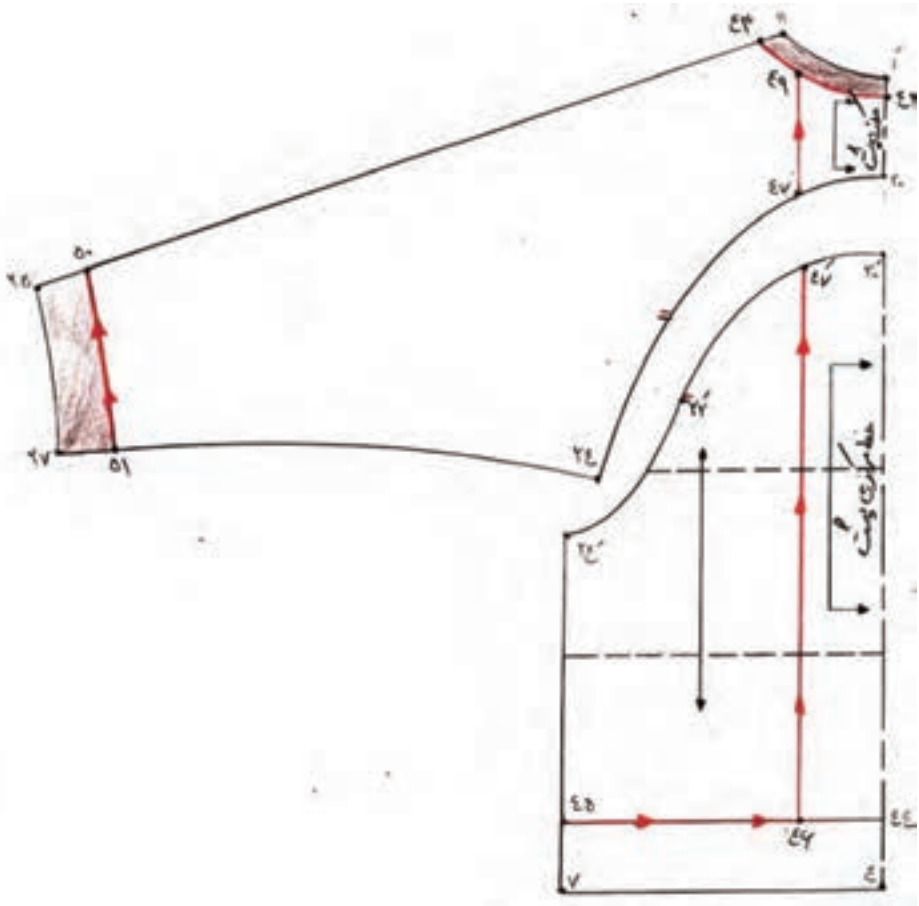
- فاصله «۶۲' → ۵۴» برابر است با «۱۲-۱۴ سانتی متر»
- فاصله «۶۳ → ۶۲» برابر است با «۲ سانتی متر»
- فاصله «۶۴ → ۳'» برابر است با «۲ سانتی متر»
- فاصله «۶۶' → ۶۵» برابر است با «۶۶' → ۶۳  $\frac{1}{2}$ »
- فاصله «۶۶' → ۶۶» برابر است با «۳ سانتی متر»

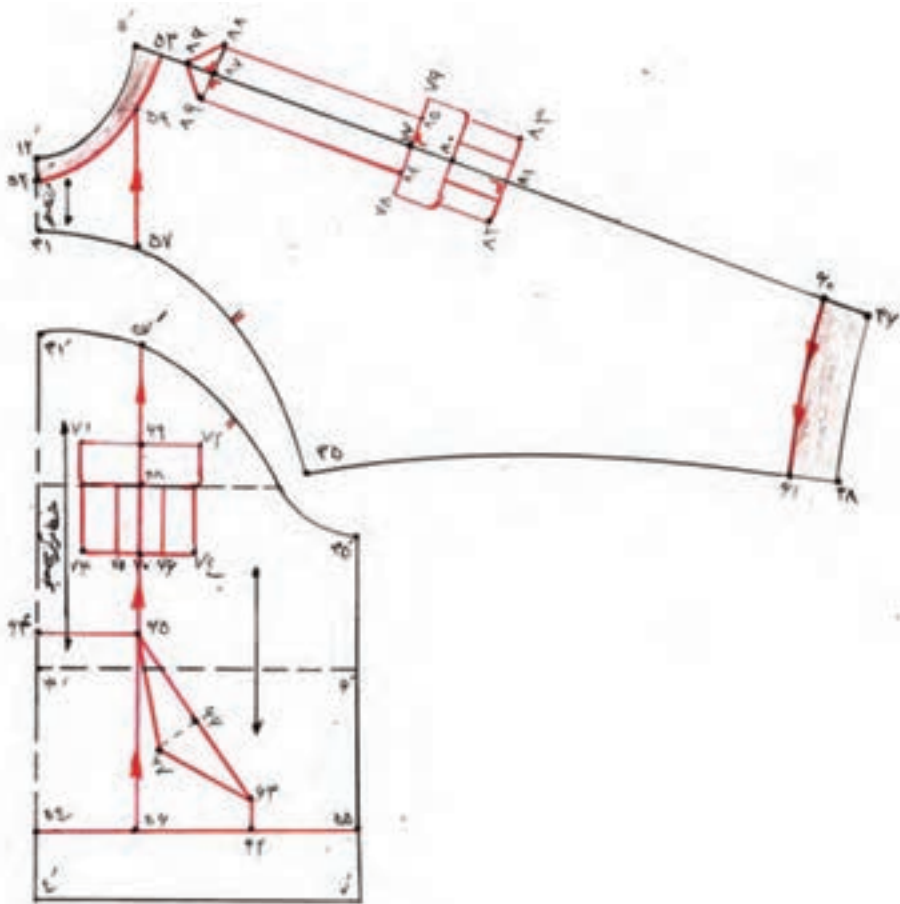
### الگوی جیب روی سینه

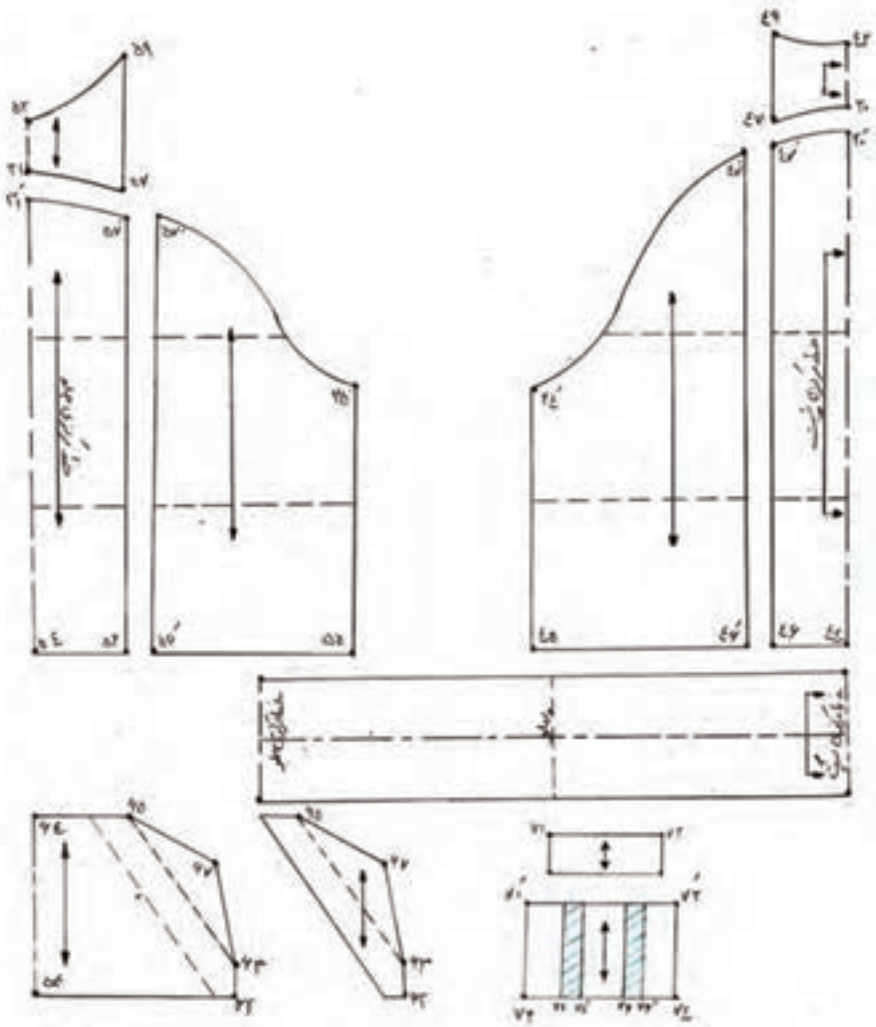
- فاصله «۶۹ → ۶۸» برابر است با «۳ سانتی متر»
- فاصله «۷۰ → ۶۸» برابر است با «۴ سانتی متر»
- فاصله «۷۱' → ۶۹ و ۷۲' → ۶۹» برابر است با «۴-۳ سانتی متر»
- فاصله «۷۳' → ۷۰ و ۷۴' → ۷۰» برابر است با «۴-۳ سانتی متر»
- فاصله «۷۵' → ۷۰ و ۷۶' → ۷۰» برابر است با «۵/۱ سانتی متر»
- از نقاط «۷۵' و ۷۶» خطوطی به موازات خط مرکزی جیب به بالا رسم کنید.
- بین خطوط ترسیم شده پیلی «۳- ۲/۵ سانتی متر»، اوزمان دهید.

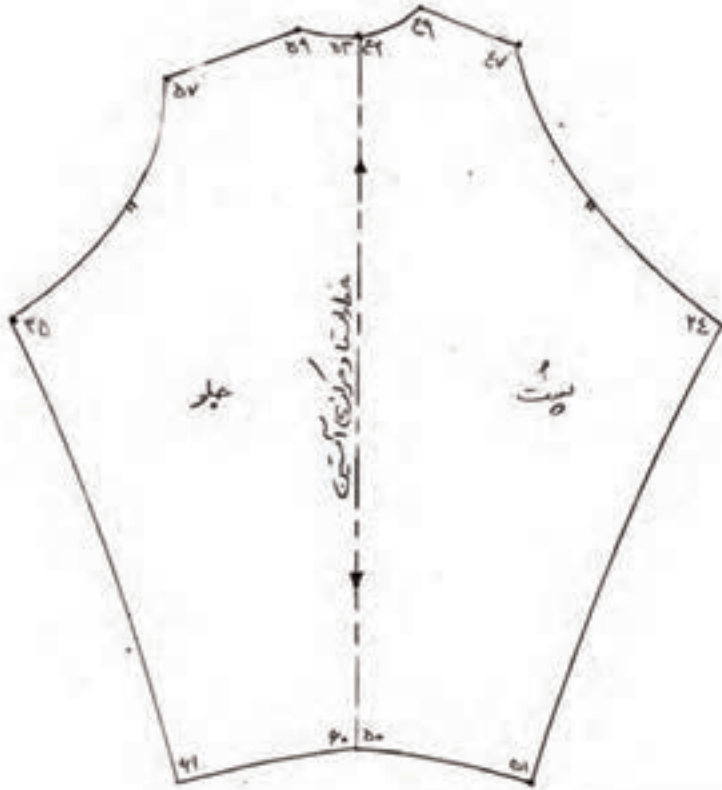
### الگوی جیب و پاگون روی آستین

- فاصله «۷۷' → ۵۳» برابر است با «۱۴-۱۶ سانتی متر»
- فاصله «۷۸' → ۷۷ و ۷۹' → ۷۷» برابر است با «۴-۳ سانتی متر»
- فاصله «۸۰ → ۷۷» برابر است با «۳- ۲/۵ سانتی متر»
- فاصله «۸۱ → ۷۷» برابر است با «۸- ۶ سانتی متر»
- فاصله «۸۲ → ۸۱ و ۸۳' → ۸۱» برابر است با «۴-۳ سانتی متر»
- فاصله «۸۴' → ۷۷ و ۸۵' → ۷۷» برابر است با «۵/۱ سانتی متر»
- فاصله «۸۶' → ۵۳» برابر است با «۵/۱ سانتی متر»
- فاصله «۸۷' → ۸۶» برابر است با «۲ سانتی متر»
- بین خطوط ترسیم شده پیلی «۳- ۲/۵ سانتی متر»، اوزمان دهید.

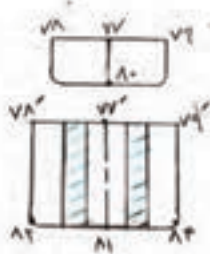








پالون روی آستین



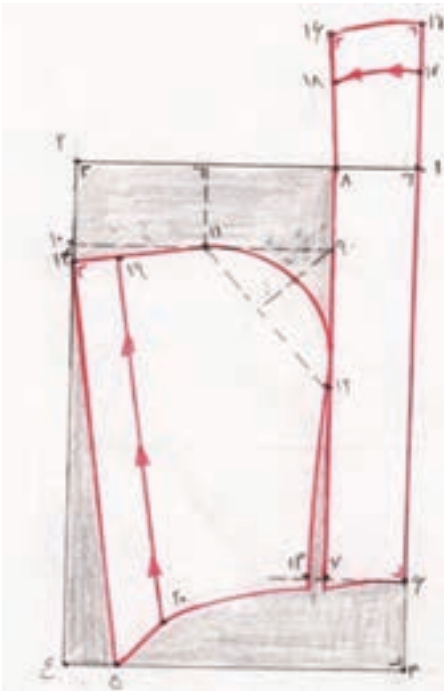
جیب روی آستین

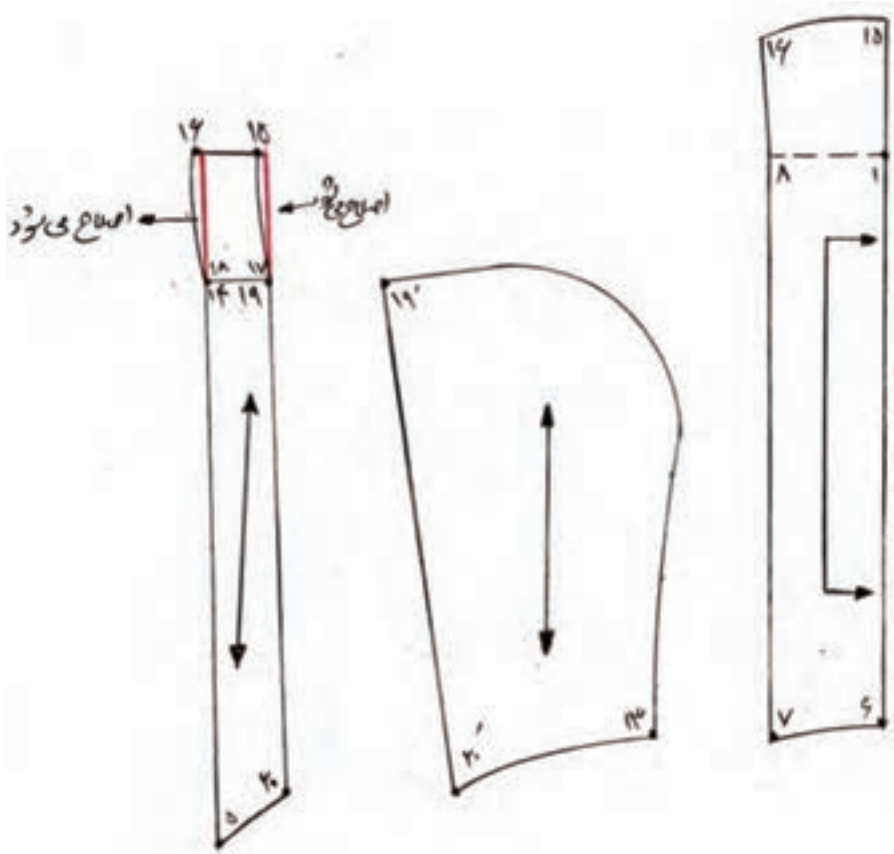


کلاه

## الگوی کلاه کاپشن

- فاصله «۲' → ۱» برابر است با «بلندی سر منهای ۳-۴ سانتی متر»
- فاصله «۳' → ۱» برابر است با «بلندی سر + پهنای پشت یقه + ۱ سانتی متر»
- فاصله «۵' → ۳» برابر است با «پهنای یقه جلو و پشت یقه منهای ۱ سانتی متر»
- فاصله «۶' → ۳» برابر است با «پهنای پشت یقه + ۱ سانتی متر»
- فاصله «۷' → ۶ و ۸' → ۱» برابر است با پهنای پشت یقه
- فاصله «۹' → ۸ و ۱۰' → ۲» برابر است با «پهنای پشت یقه + ۱ سانتی متر»
- فاصله «۱۱' → ۱۰» برابر است با «۱۰' → ۹ -»
- منحنی «۱۲' → ۱۱» برابر است با «۸ → ۱۲'»
- فاصله «۱۲' → ۹» برابر است با «۹' → ۷  $\frac{1}{3}$  منهای ۲-۳ سانتی متر»
- فاصله «۱۳' → ۷» برابر است با «۱ سانتی متر»
- گونیا را به گونه‌ای قرار دهید که یک ضلع آن روی نقطه ۵ و ضلع دیگر روی نقطه ۱۱ قرار گیرد، سپس خطوط «۱۴' → ۵ و ۱۴' → ۱۱» را رسم کنید.
- فاصله «۱۵' → ۱» برابر است با «۱۴' → ۱۱ + ۵/۵ سانتی متر»
- فاصله «۱۶' → ۱۵» برابر است با «پهنای پشت یقه + ۱ سانتی متر»
- منحنی «۱۶' → ۸» برابر است با «۱۴' → ۱۱»
- فاصله «۱۷' → ۱۵ و ۱۸' → ۱۶» برابر است با «۳ سانتی متر»
- فاصله «۱۹' → ۱۴» برابر است با «۳ سانتی متر»
- از «نقطه ۱۹» خطی به موازات «۱۴' → ۵» رسم کنید.

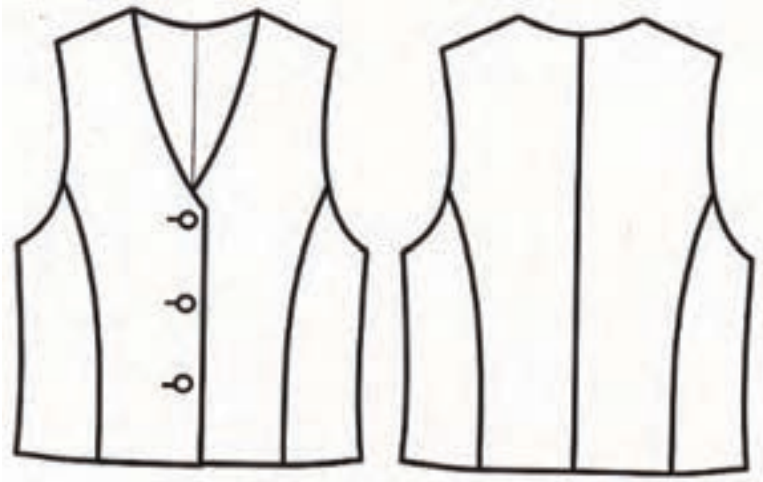




## الگوی جلیقه

## قسمت پشت

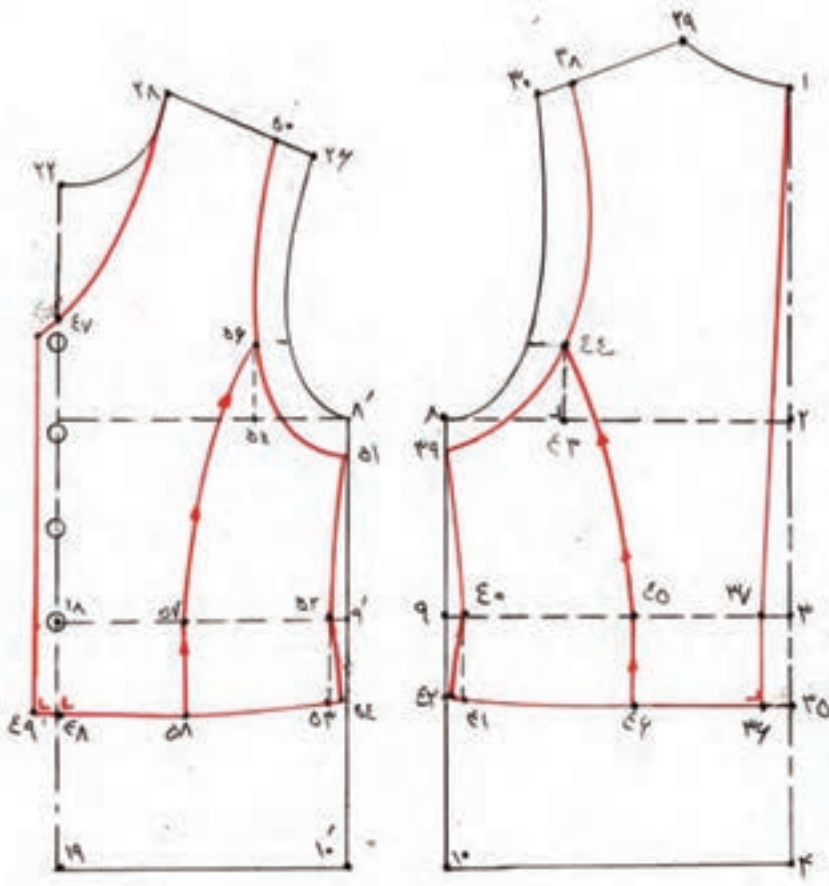
- فاصله «۳۵' → ۳» برابر است با «۴-۶ سانتی متر»
- فاصله «۳۶ → ۳۵ و ۳۷' → ۳» برابر است با «۱/۵ سانتی متر»
- فاصله «۳۸' → ۲۹» برابر است با «۶-۷ سانتی متر»
- فاصله «۳۹' → ۸» برابر است با «۲ سانتی متر»
- فاصله «۴۰ → ۹» برابر است با «۵-۱/۰ سانتی متر»
- فاصله «۴۱' → ۴۰» برابر است با «۴-۵ سانتی متر»
- فاصله «۴۲' → ۴۱» برابر است با «۵/۰ سانتی متر»
- فاصله «۴۴' → ۴۳» برابر است با «۴ سانتی متر»
- فاصله «۴۵ → ۳۷ و ۴۶' → ۳۶» برابر است با «۷/۵-۶/۵ سانتی متر»

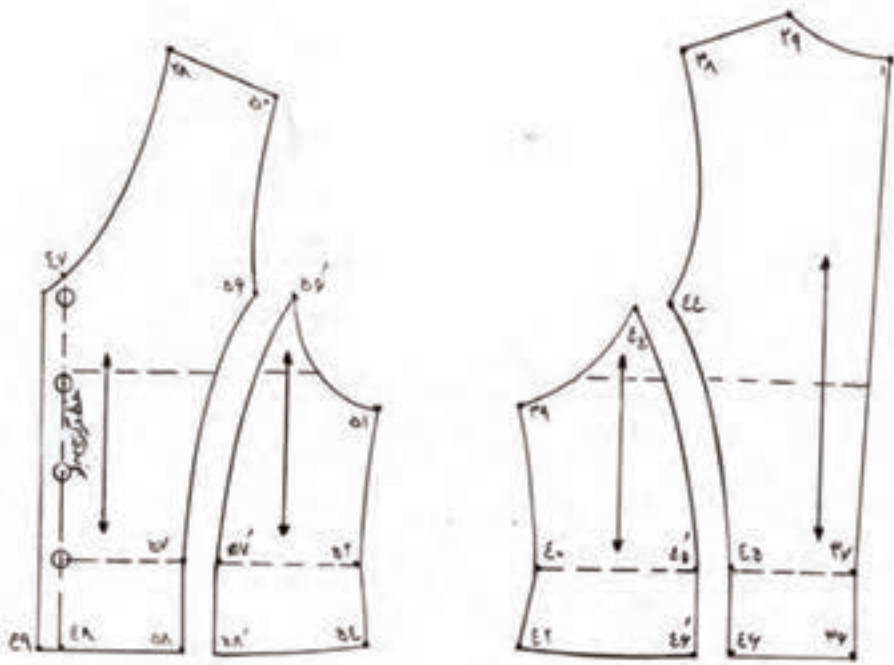




### قسمت جلو

- فاصله «۴۷' → ۲۲» برابر است با «۷-۹ سانتی متر»
- فاصله «۴۸' → ۱۸» برابر است با «۴-۶ سانتی متر»
- فاصله «۴۹' → ۴۸» برابر است با «۱ سانتی متر»
- فاصله «۵۰' → ۲۸» برابر است با «۳۸' → ۲۹»
- فاصله «۵۱' → ۸» برابر است با «۲ سانتی متر»
- فاصله «۵۲' → ۹» برابر است با «۴۰ → ۹»
- فاصله «۵۳' → ۵۲» برابر است با «۴۱' → ۴۰»
- فاصله «۵۴' → ۵۳» برابر است با «۵/۰ سانتی متر»
- فاصله «۵۶' → ۵۵» برابر است با «۴ سانتی متر»
- فاصله «۵۷' → ۱۸» برابر است با «۴۵ → ۳۷»
- فاصله «۵۸' → ۴۸» برابر است با «۴۶' → ۳۶»





## الگوی گرمکن ورزشی

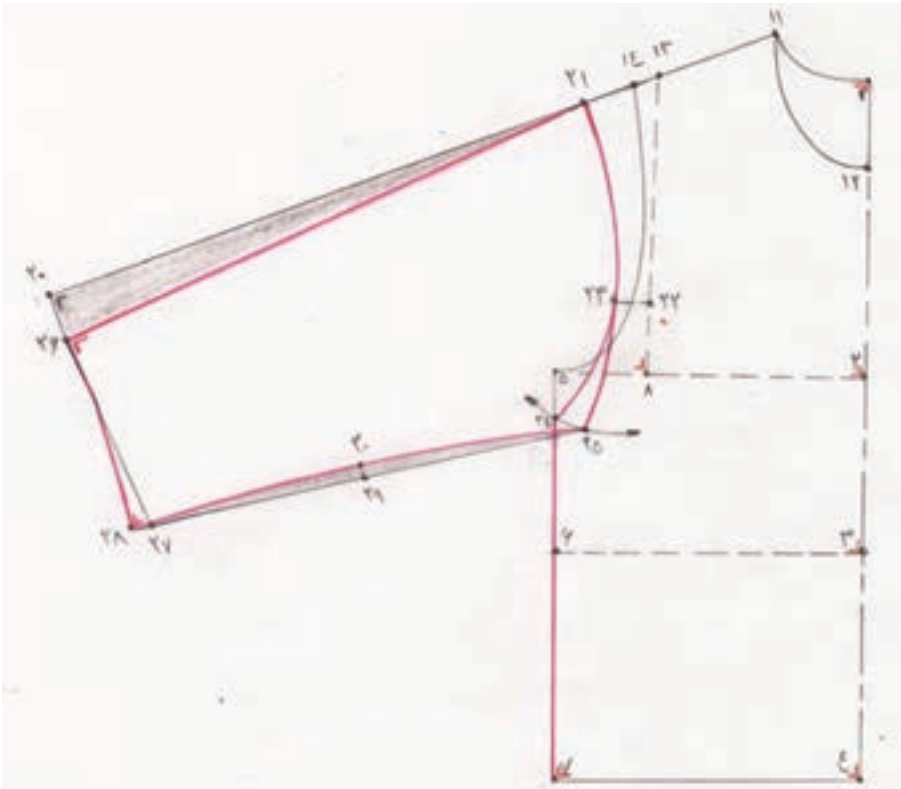


- فاصله «۲۰' → ۱۴» برابر است با قد آستین
- فاصله «۲۱' → ۱۴» برابر است با «۲-۳ سانتی متر»

- فاصله «۲۲ → ۸» برابر است با « $۱۳ \rightarrow ۸ \frac{1}{4}$ »
- فاصله «۲۳' → ۲۲» برابر است با « $۲ \frac{2}{5}$ -۲ سانتی متر»
- فاصله «۲۴' → ۵» برابر است با «۳ سانتی متر»
- کمانی به شعاع «۲۳ → ۲۴'» رسم کنید.
- فاصله «۲۵' → ۲۴» برابر است با «۲ سانتی متر»
- فاصله «۲۶' → ۲۰» برابر است با «۳ سانتی متر»

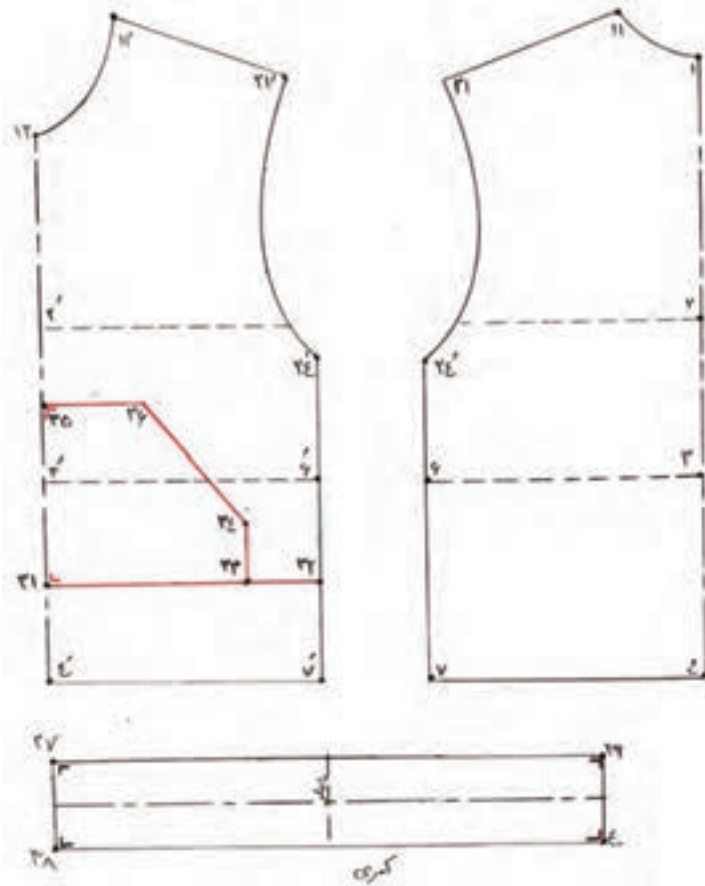
- فاصله «۲۷' → ۲۶» برابر است با «۳-۵ سانتی متر +  $\frac{1}{2}$  دور مج»
- فاصله «۲۸' → ۲۷» برابر است با «۱ سانتی متر»

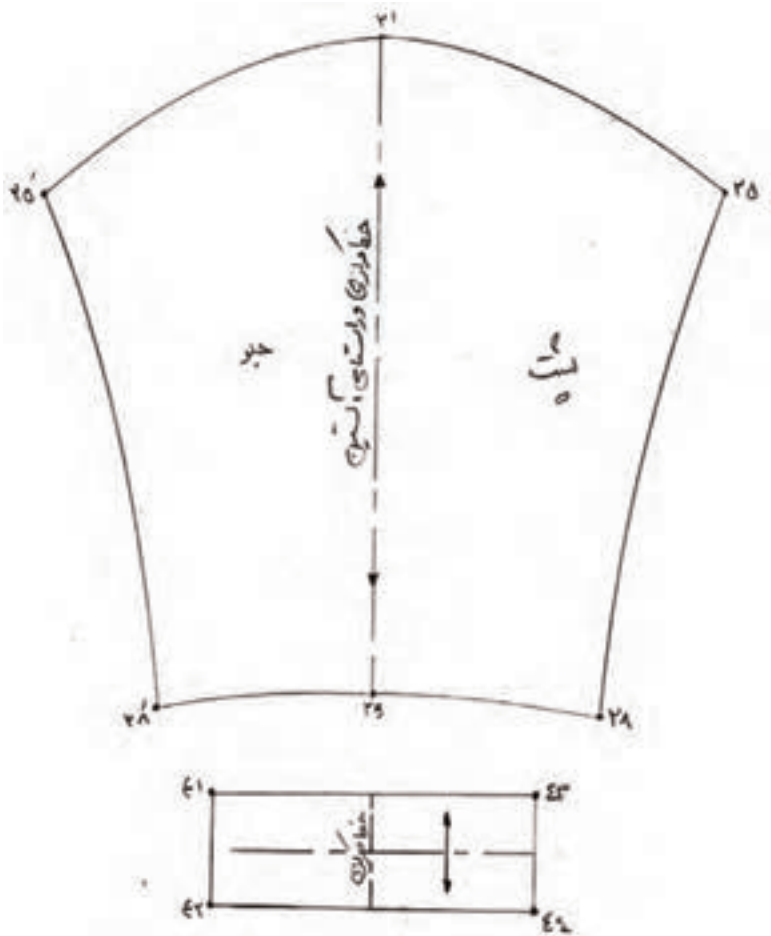
- فاصله «۲۹' → ۲۵» برابر است با « $۲۵ \rightarrow ۲۸ \frac{1}{2}$ »
- فاصله «۳۰' → ۲۹» برابر است با «۱ سانتی متر»



### الگوی جیب

- فاصله « $۳۱ \rightarrow ۳۱'$ » برابر است با « $۴' \rightarrow ۳'$ »  $\frac{۱}{۲}$
- فاصله « $۳۲ \rightarrow ۳۳$ » برابر است با « $۳۱ \frac{۱}{۴} \rightarrow ۳۲$ »
- فاصله « $۳۳ \rightarrow ۳۴'$ » برابر است با « $۴-۵$  سانتی متر»
- فاصله « $۳۵ \rightarrow ۳۶'$ » برابر است با « $۶-۸$  سانتی متر»
- جهت تهیه کمری گرمکن از پارچه کشباف مستطیلی به طول « $۴ \rightarrow ۷$  و  $۷' \rightarrow ۷$ »
- $۴'$  منهای  $\frac{۱}{۵}$  آن و عرض  $۶$  سانتی متر» رسم کنید.
- جهت تهیه مچی آستین از پارچه کشباف مستطیلی به طول «دور مچ  $+۳-۵$  سانتی متر و عرض  $۶$  سانتی متر» رسم کنید.





## شلوار بالاتنه دار

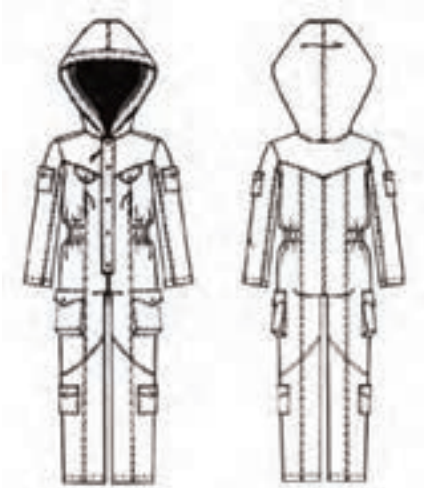
- از الگوی اساس شلوار و بالاتنه تا کمر را رولت کنید.
- الگوی بالاتنه و شلوار جلو و پشت را در قسمت کمر با فاصله «۳ سانتی متر» به یکدیگر بچسبانید. خطوط پهلو را در امتداد یکدیگر قرار داده و خط پهلو را اصلاح کنید.

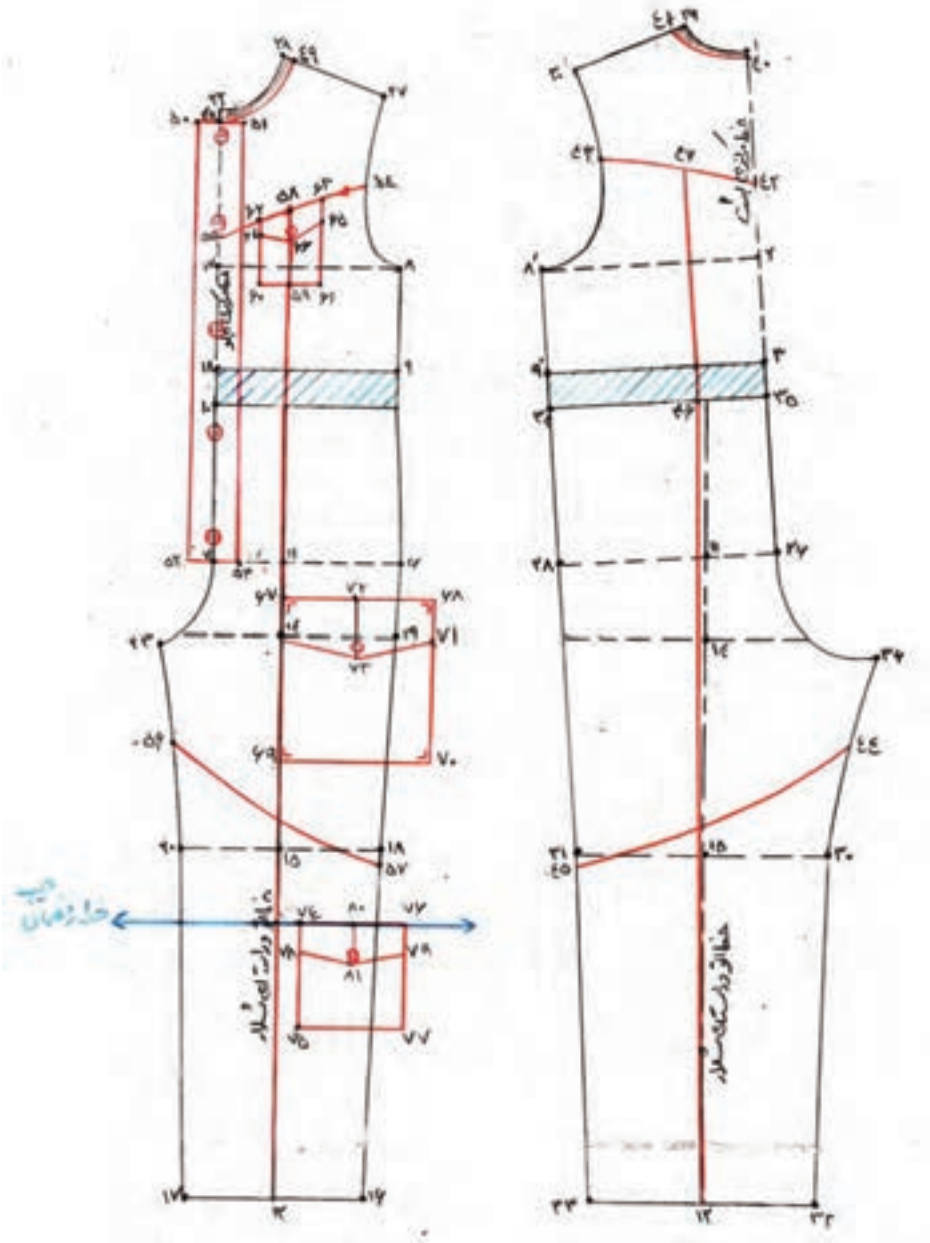
## الگوی پشت

- فاصله «۴۰' → ۱» برابر است با «۵/۵ سانتی متر»
- فاصله «۴۱' → ۲۹» برابر است با «۱ سانتی متر»
- فاصله «۴۲' → ۴۰» برابر است با «۱۰-۱۲ سانتی متر»
- فاصله «۴۳' → ۳۰» برابر است با «۷-۹ سانتی متر»
- فاصله «۴۴' → ۳۶» برابر است با «۷-۹ سانتی متر»
- فاصله «۴۵' → ۳۱» برابر است با «۱ سانتی متر»
- فاصله «۴۶' → ۳۵» برابر است با «۷-۱۱ سانتی متر»
- خط «۴۷' → ۴۶» را موازی با خط مرکزی پشت امتداد دهید.
- خط «۱۲' → ۴۶» را مجدداً ترسیم کنید.

## الگوی جلو

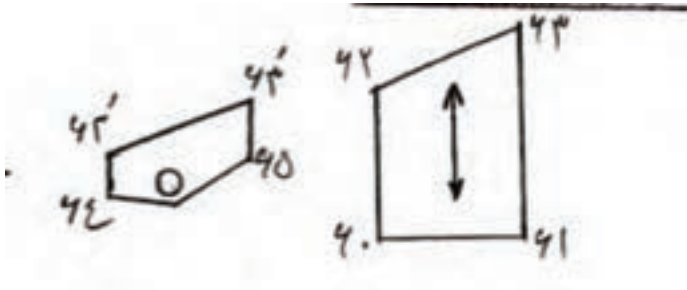
- فاصله «۴۹' → ۲۸ و ۴۸' → ۲۲» برابر است با «۱ سانتی متر»
- فاصله «۵۱' → ۴۸ و ۵۰' → ۴۸» برابر است با «۲-۱/۵ سانتی متر»
- فاصله «۵۳' → ۷ و ۵۲' → ۷» برابر است با «۲-۱/۵ سانتی متر»
- فاصله «۵۴' → ۲۷» برابر است با «۷-۹ سانتی متر»
- فاصله «۵۵' → ۴۸» برابر است با «۹-۱۱ سانتی متر»
- فاصله «۵۶' → ۲۳» برابر است با «۷-۹ سانتی متر»
- فاصله «۵۷' → ۱۸» برابر است با «۱ سانتی متر»
- خط اتوی شلوار را در قسمت بالاتنه امتداد دهید تا «نقطه ۵۸» مشخص شود.





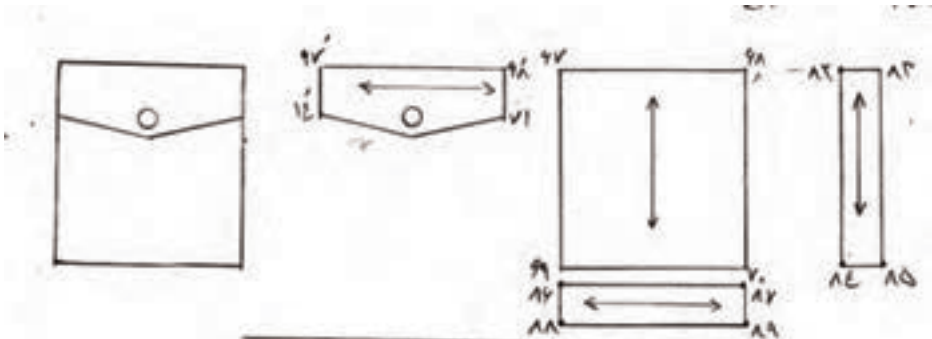
### جیب قسمت بالاتنه

- فاصله «۵۹' → ۵۸» برابر است با «۶-۸ سانتی متر»
- فاصله «۶۱' → ۵۹» و «۶۰' → ۵۹» برابر است با «۳/۵-۲/۵ سانتی متر»
- فاصله «۶۵' → ۶۳» و «۶۴' → ۶۲» برابر است با «۲/۵-۲ سانتی متر»
- فاصله «۶۶' → ۵۸» برابر است با «۳-۴ سانتی متر»



### جیب قسمت ران

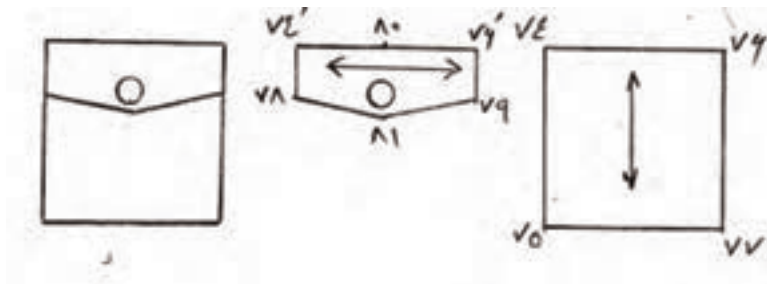
- فاصله «۶۷' → ۱۴» برابر است با «۳/۵-۲/۵ سانتی متر»
- فاصله «۶۸' → ۶۷» برابر است با «۱۲-۱۴ سانتی متر»
- فاصله «۶۹' → ۶۷» برابر است با «۱۳-۱۵ سانتی متر»
- فاصله «۷۱' → ۶۸» برابر است با «۶۷' → ۱۴»
- فاصله «۷۲' → ۶۷» برابر است با «۶۷' → ۱/۴»
- فاصله «۷۳' → ۷۲» برابر است با «۴-۵ سانتی متر»

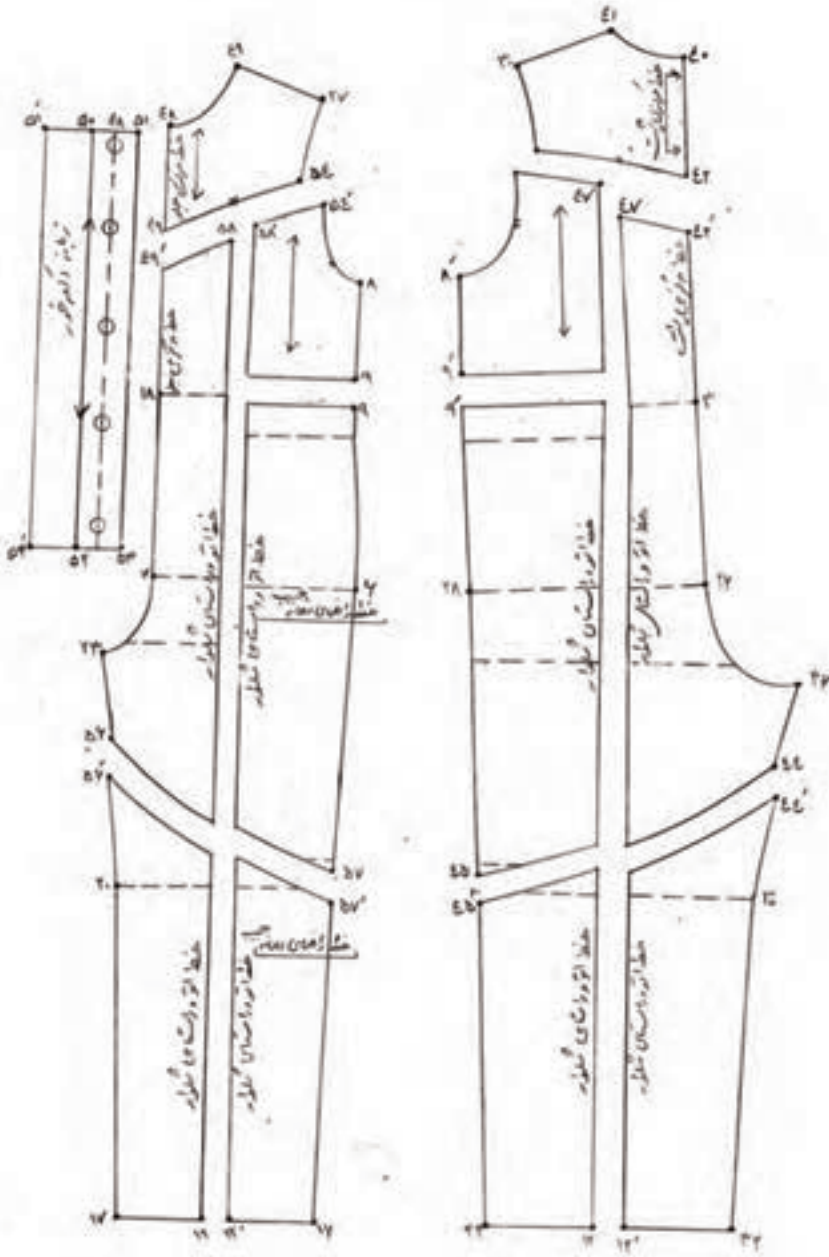




### جیب قسمت زانو

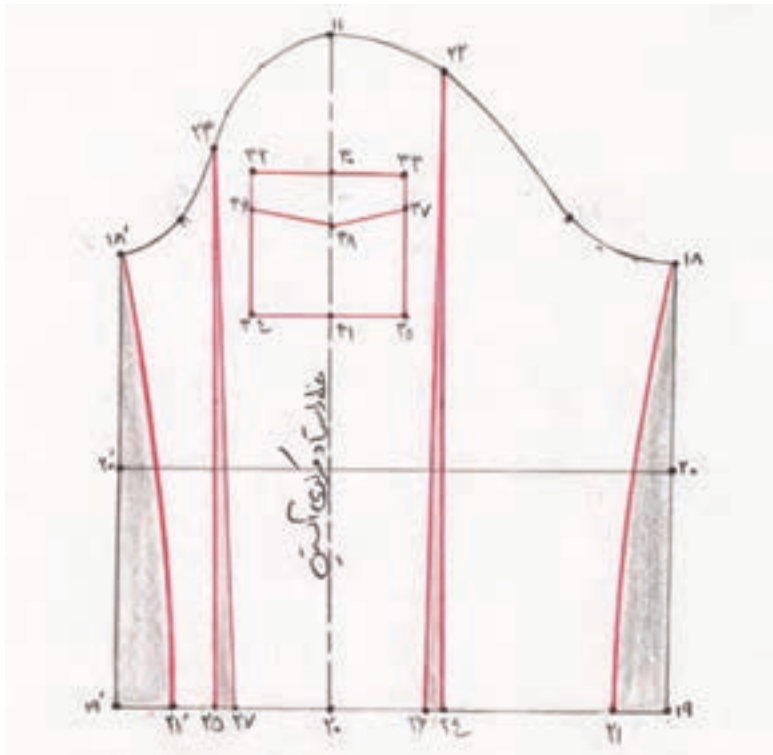
- خط راهنمای جیب را به موازات خط زانو به اندازه «۵-۷ سانتی متر» پایین تر از خط زانو رسم کنید.
- خط «۷۵'→۷۴» را به طول «۸-۱۰ سانتی متر» با فاصله «۵-۱/۲ سانتی متر» از خط اتو و موازی با آن رسم کنید.
- فاصله «۷۶'→۷۴» برابر است با «۸-۱۰ سانتی متر»
- فاصله «۷۷'→۷۵» و «۷۶'→۷۴» برابر است با «۸-۱۰ سانتی متر»
- فاصله «۷۹'→۷۶» و «۷۸'→۷۴» برابر است با «۲-۳ سانتی متر»
- فاصله «۸۰'→۷۴» برابر است با « $\frac{1}{2}$  ۷۴ → ۷۶'»
- فاصله «۸۱'→۸۰» برابر است با « $\frac{4}{5}$  -  $\frac{3}{5}$  سانتی متر»

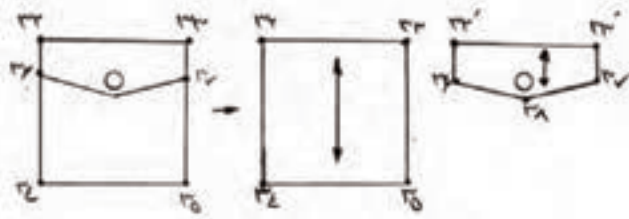
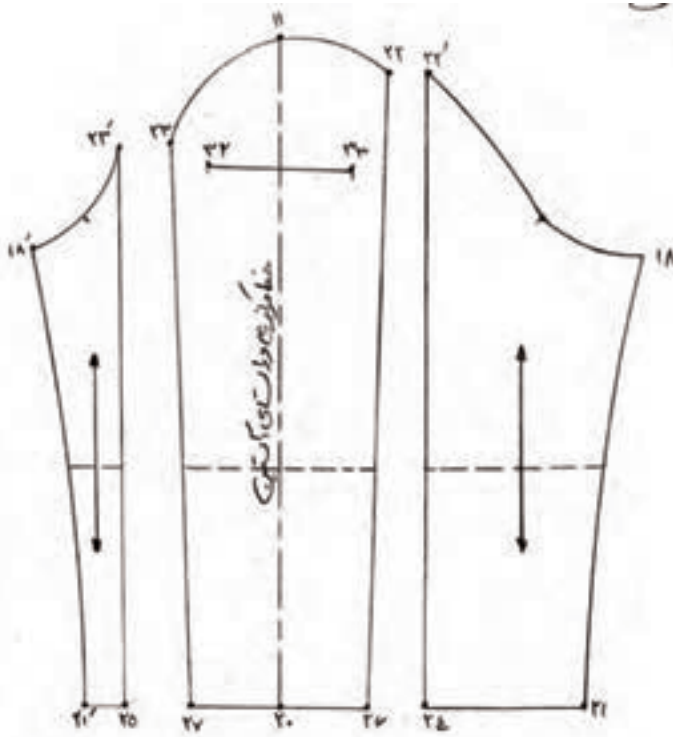




### آستین شلوار بالاتنه دار

- فاصله « $۲۱ \rightarrow ۲۱'$  و  $۱۹ \rightarrow ۱۹'$ » برابر است با « $۳$  سانتی متر»
- فاصله « $۲۲ \rightarrow ۲۲'$ » برابر است با « $۵۴' \rightarrow ۳۰$  (بالاتنه) +  $۰/۵$  سانتی متر»
- فاصله « $۲۳ \rightarrow ۲۳'$ » برابر است با « $۴۸' \rightarrow ۲۷$  (بالاتنه) +  $۰/۵$  سانتی متر»
- خط « $۲۴ \rightarrow ۲۴'$  و  $۲۲ \rightarrow ۲۲'$ » را موازی با خط مرکزی آستین رسم کنید.
- فاصله « $۲۶ \rightarrow ۲۶'$  و  $۲۴ \rightarrow ۲۴'$ » برابر است با « $۱$  سانتی متر»



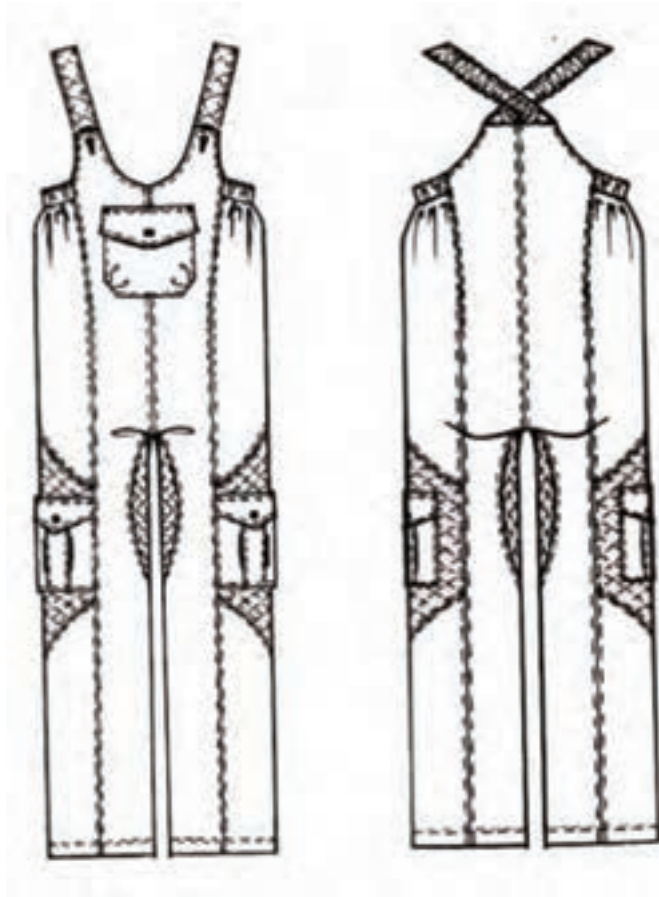


## شلوار پیش سینه دار

- الگوی بالاتنه پشت تا کمر را رولت کرده و به پشت کامل تبدیل کنید سپس سرشانه جلو را با سرشانه پشت مماس کنید.

### الگوی پشت

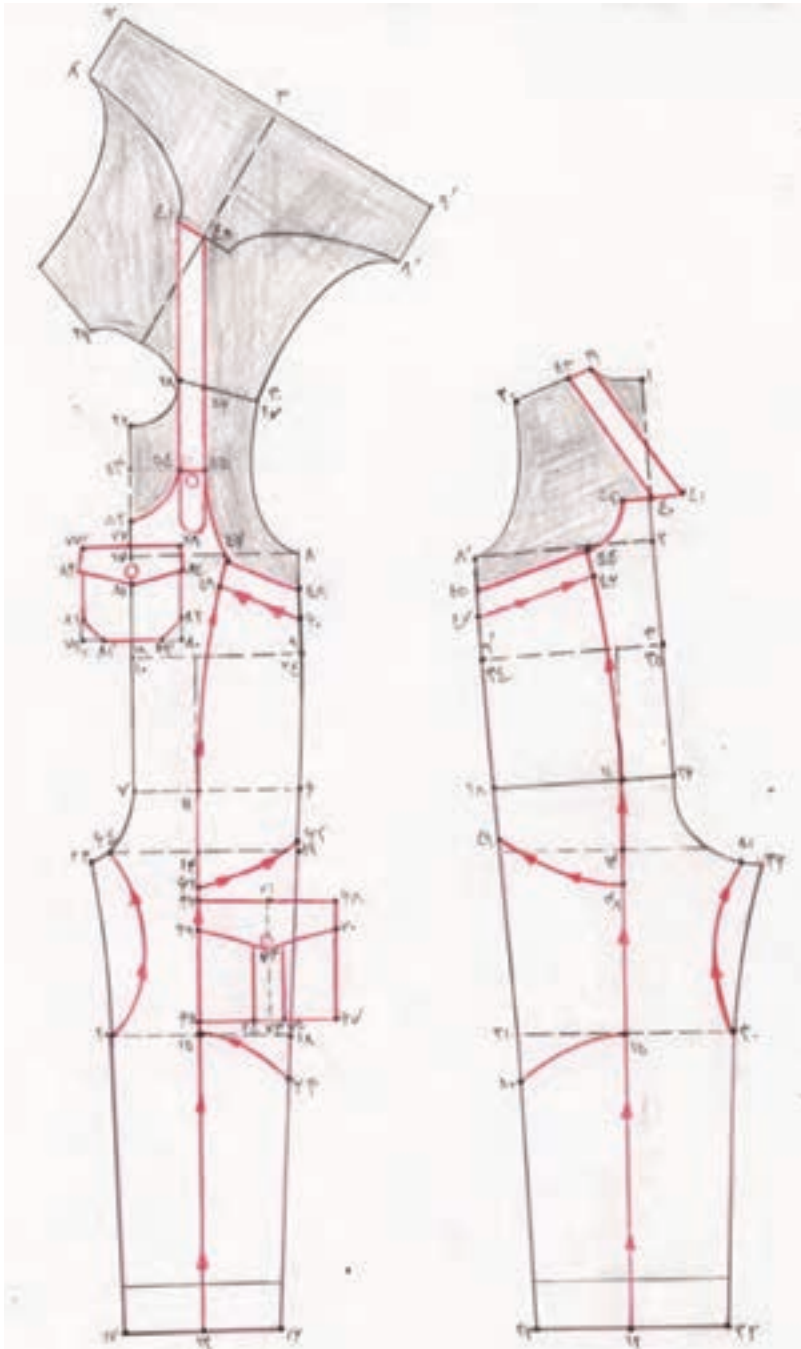
- فاصله « $40' \rightarrow 2$ » برابر است با « $4/5 - 3/5$  سانتی متر»
- فاصله « $41' \rightarrow 40$ » و « $42' \rightarrow 40$ » برابر است با « $2/5 - 3/5$  سانتی متر»
- خط « $43' \rightarrow 40$ » را موازی با خط « $41' \rightarrow 29$ » رسم کنید.
- فاصله « $44' \rightarrow 2$ » برابر است با « $2 \rightarrow 8' \rightarrow \frac{1}{3}$ »

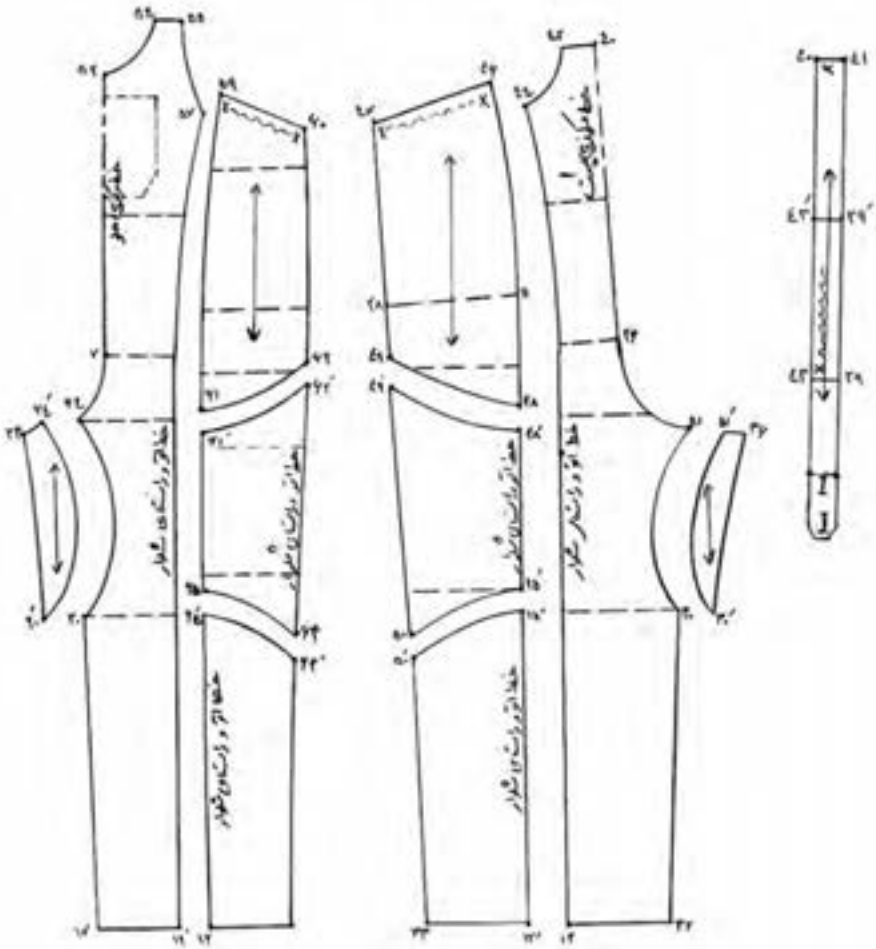


- فاصله «۵۴ → ۸'» برابر است با «۴-۳ سانتی متر»
- خط «۱۱' → ۴۴» را مطابق با شکل به صورت منحنی به یکدیگر وصل کنید.
- فاصله «۴۶' → ۴۴» و «۴۷' → ۴۵» برابر است با «۳-۲ سانتی متر»
- فاصله «۴۸' → ۱۵» برابر است با «۱۶-۱۴ سانتی متر»
- نقطه ۴۹ «۱ سانتی متر» بالاتر از خط فاق
- فاصله «۵۰' → ۳۱» برابر است با «۵-۴ سانتی متر»
- فاصله «۵۱' → ۳۶» برابر است با «۳-۲ سانتی متر»

### الگوی جلو

- فاصله «۵۲' → ۲۲» برابر است با «۱۰ - ۹ سانتی متر»
- فاصله «۵۳' → ۵۲» برابر است با «۲۲ → ۱/۲»
- فاصله «۵۴' → ۵۳» برابر است با «۸-۷ سانتی متر»
- فاصله «۵۵' → ۵۴» برابر است با «۵/۳ - ۲/۵ سانتی متر»
- فاصله «۵۷' → ۱۷» برابر است با «۱۷' → ۱/۲»
- فاصله «۵۸' → ۸» برابر است با «۴-۳ سانتی متر»
- خط «۱۱' → ۵۷» را مطابق با شکل به صورت منحنی به یکدیگر وصل کنید.
- فاصله «۵۹' → ۵۷» و «۶۰' → ۵۸» برابر است با «۳-۲ سانتی متر»
- فاصله «۶۱' → ۱۵» برابر است با «۱۶-۱۴ سانتی متر»
- فاصله «۶۲' → ۱۹» برابر است با «۱ سانتی متر»
- فاصله «۶۳' → ۱۸» برابر است با «۵-۴ سانتی متر»
- فاصله «۶۴' → ۲۳» برابر است با «۳-۲ سانتی متر»

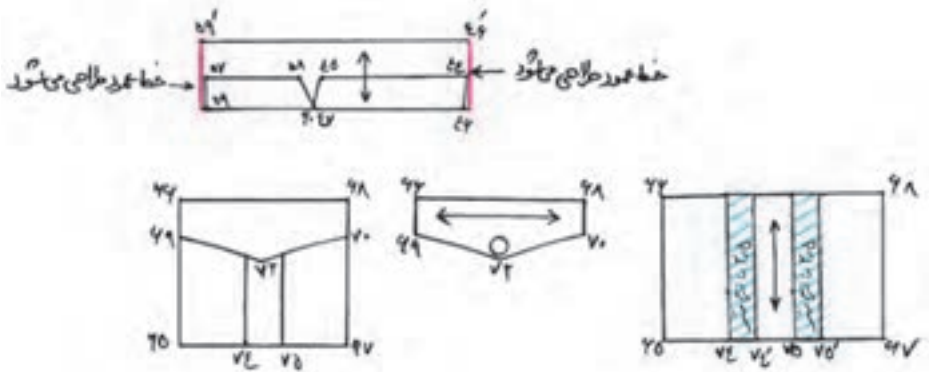






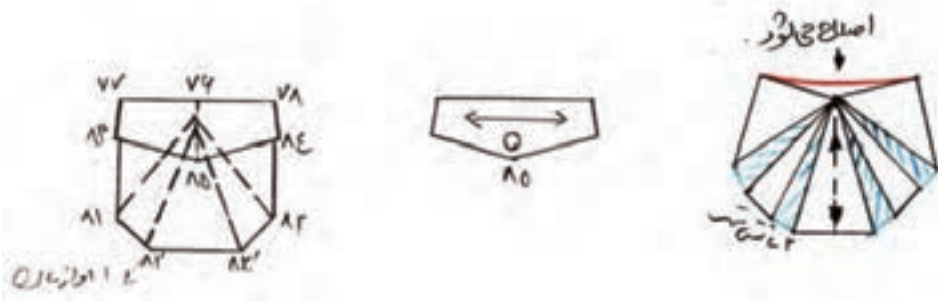
### جیب قسمت ران

- فاصله «۶۵' → ۱۵» برابر است با «۲- ۱/۵ سانتی متر»
- فاصله «۶۶' → ۶۵» برابر است با «۱۳- ۱۲ سانتی متر»
- فاصله «۶۷' → ۶۵» و «۶۸' → ۶۶» برابر است با «۱۵- ۱۴ سانتی متر»
- فاصله «۶۷' → ۶۸» برابر است با «۶۶ → ۶۵»
- فاصله «۶۹' → ۶۶» و «۷۰' → ۶۸» برابر است با «۳ سانتی متر»
- فاصله «۷۱' → ۶۶» برابر است با «۶۸' → ۶۶  $\frac{1}{4}$ »
- فاصله «۷۲' → ۷۱» برابر است با «۵ سانتی متر»
- فاصله «۷۳' → ۷۳» و «۷۴' → ۷۳» برابر است با «۱/۵ سانتی متر»
- نقاط «۷۵' و ۷۴» را به موازات خط مرکزی جیب امتداد دهید و به اندازه «۲/۵ سانتی متر» بین خطوط را اوزمان دهید.



## جیب قسمت بالاتنه

- فاصله «۷۶' → ۱۷» برابر است با «۱ سانتی متر»
- فاصله «۷۸' → ۷۶» و «۷۷' → ۷۶» برابر است با «۵-۴ سانتی متر»
- فاصله «۸۰' → ۷۸» و «۷۹ → ۷۷» برابر است با «۱۰-۸ سانتی متر»
- فاصله «۸۲' → ۸۰» و «۸۱' → ۷۹» برابر است با «۲ سانتی متر»
- فاصله «۸۴' → ۷۸» و «۸۳' → ۷۷» برابر است با «۲/۵ سانتی متر»
- فاصله «۸۵' → ۷۶» برابر است با «۴ سانتی متر»



## منابع

- ۱ آموزش علمی و گام به گام دوختن لباس های شب و عروس، مؤلف زهرا احمدزاده، انتشارات شرکت ویستا نشر.
- ۲ پوشاک سنتی آذربایجان، مؤلف صفورا محمدزاده، ناشر بهار دخت.
- ۳ پوشاک و زیورآلات مردم ترکمن، مؤلف رامونا محمدی، ناشر جمال هنر.
- ۴ خیاطی زنانه جلد ۳ و ۷، مؤلف نیره یونسی، ناشر معاونت آموزش متوسطه.
- ۵ خیاطی زنانه جلد ۱۰، مؤلف استاد سیمین طیاری، استاد مهین فرخ سرشت، ناشر معاونت آموزش متوسطه.
- ۶ درومان، مؤلفان آزاده زندی، ژاله بولینی، پروین مگری، ناهید کریمی، بشرا بهرامی.
- ۷ راهنمای کامل دوخت جلد اول، ان لد بری و انجمن ریدرز دایجست، ترجمه استاد نیره یونسی ناشر قطره.
- ۸ طرز ساختن انواع عروسک ها و مجسمه مومی، مؤلف منتخب صبا، ناشر منتخب صبا.
- ۹ کارگاه نقاشی با آبرنگ، مؤلف محمد مهدی هراتی، الهام هراتی، ناشر مؤسسه فرهنگی و هنری کمال هنر و مؤسسه فرهنگی و هنری خوش نهاد پیمان.

